



LÄNSSTYRELSEN
UPPSALA LÄN

2011-04-28

100-3734-10

Verksamhetsplan och budget 2011

Länsstyrelsens beslut

Länsstyrelsen i Uppsala län beslutar att fastställa verksamhetsplan och budget för 2011.

Redogörelse för ärendet

Länsstyrelsens verksamhetsplan syftar till att, utifrån långsiktiga och av regeringen fastställda mål, beskriva och fastställa inriktningen på Länsstyrelsens arbete under det kommande budgetåret. Verksamhetsplanen är även utgångspunkten för myndighetens resultatredovisning, utvärdering och uppföljning av det utförda arbetet. Av planen framgår verksamheternas inriktning för sitt arbete och hur förvaltningsanslaget och ansvaret för genomförandet är fördelat mellan myndighetens enheter.

Beslut i detta ärende har fattats av landshövdingen Peter Egardt. I den slutgiltiga handläggningen har även länsråd Leif Byman, t.f. ekonomichef Åsa Myrsten och personalchef Anna-Karin Olofsdotter deltagit.

Peter Egardt

Landshövding

Peter Huotila

Stabschef

Innehållsförteckning

1. Utgångspunkter för verksamheten	4
1.1. Länsstyrelsens regeringsuppdrag	4
1.2. Nationella mål för olika sakområden	5
1.3. Utgångspunkter för Uppsala län	9
1.4. Övergripande prioriteringar 2011	9
1.5. Övergripande riskanalys	11
2. Enheternas verksamhet 2011.....	12
2.1. Miljöskyddsenheten	12
2.2. Naturmiljöenheten	14
2.3. Kulturmiljöenheten.....	16
2.4. Enheten för Samhällsbyggnad.....	17
2.5. Landsbygdsenheten	21
2.6. Veterinärenheten	23
2.7. Enheten för samhällsskydd och beredskap.....	24
2.8. Rättsenheten	26
2.9. Enheten för verksamhetsstöd.....	27
2.10. Ledningskansliet.....	29
3. Mål för handläggningstider	32
4. Extern återrapportering under året	34
5. Återrapportering i ÅR 2011	38
6. Utblick 2012 och framåt.....	40
Bilaga 1 – Budget 2011	41

1.

Utgångspunkter för verksamheten

1.1. Länsstyrelsens regeringsuppdrag

I varje län finns en Länsstyrelse som svarar för den statliga förvaltningen i länet, i den utsträckning inte någon annan myndighet har ansvaret för särskilda förvaltningsuppgifter. Länsstyrelsen är en förvaltningsmyndighet under regeringen som leds av en myndighetschef, landshövdingen. Myndigheten styrs utifrån ett stort antal lagar, förordningar, instruktioner, regleringsbrev eller särskilda regeringsbeslut. De viktigaste av övergripande karaktär är:

Myndighetsförordningen (SFS 2007:515), som bl.a. anger att myndighetschefen ansvarar för att verksamheten bedrivs effektivt enligt gällande rätt, att verksamheten redovisas tillförlitligt och rättvisande samt att myndigheten hushållar väl med statens medel. Förordningen anger särskilt att myndighetschefen ska besluta en arbetsordning och verksamhetsplan samt säkerställa att myndigheten har en intern styrning och kontroll som är betryggande.

Länsstyrelseinstruktionen (SFS 2007:825), som bl.a. anger myndighetens huvudsakliga uppgifter och ansvar så att Länsstyrelsen fungerar som en länk mellan den centrala och den regionala samhällsnivån.

Regleringsbrevet för 2011 med bilagor, där regeringen anger mål, uppdrag och åiterrapporteringskrav samt tilldelar myndigheten de finansiella medel som riksdagen anvisat i form av anslag samt de villkor som gäller för hur de kan disponeras.

Grunden i Länsstyrelsens verksamhet utgörs av de löpande förvaltningsuppgifterna. Länsstyrelseinstruktionens 2 § beskriver dessa på följande sätt:

- Länsstyrelsen ska verka för att nationella mål får genomslag i länet samtidigt som hänsyn ska tas till regionala förhållanden och förutsättningar.
- Länsstyrelsen ska utifrån ett statligt helhetsperspektiv arbeta sektorsövergripande och samordna olika samhällsintressen inom myndighetens ansvarsområde.
- Länsstyrelsen ska främja länets utveckling och noga följa länets tillstånd samt underrätta regeringen om vad som är särskilt viktigt att få veta om länet och händelser som inträffar där.
- Länsstyrelsen ska vidare ansvara för de tillsynsuppgifter som riksdagen eller regeringen har ålagt den.

Förvaltningsrollen innebär myndighetsutövning, tillsyn och rättstillämpning enligt ett stort antal lagar och förordningar.

1.2. Nationella mål för olika sakområden

1.2.1. Livsmedelskontroll, djurskydd och allmänna veterinära frågor

Enligt Sveriges nationella kontroll för livsmedelskedjan är de nationella målen att konsumenterna har trygga livsmedel, förtroende för kontrollverksamheten och en god grund för val av produkt. Djurskyddslagen fastslår att djur ska behandlas väl och skyddas mot lidande. En ansvarsfull förvaltning av viltstammarna samt ett livskraftigt och långsiktigt hållbart fiske utgör också nationella mål för Länsstyrelsens verksamhet.

1.2.2. Regional tillväxt

De nationella målen för regional tillväxt återfinns i *En nationell strategi för regional konkurrenskraft, entreprenörskap och sysselsättning 2007-2013*. Regeringen har identifierat följande nationella prioriteringar:

- Innovation och förnyelse
- Kompetensförsörjning och ökat arbetskraftsutbud
- Tillgänglighet
- Strategiskt gränsöverskridande samarbete

1.2.3. Infrastrukturplanering

Målen för *transportpolitiken* fastställdes av riksdagen den 20 maj 2009 i enlighet med regeringens förslag i propositionen *Mål för framtidens resor och transporter* (prop. 2008/09:93, bet. 2008/09:TU14, rskr. 2008/09:257). I enlighet med riksdagens beslut ska det övergripande målet för transportpolitiken även fortsättningsvis vara att säkerställa en samhällsekonomiskt effektiv och långsiktigt hållbar transportförsörjning för medborgarna och näringslivet i hela landet. I och med riksdagens beslut har de tidigare sex delmålen ersatts med dels ett funktionsmål tillgänglighet, dels ett hänsynsmål säkerhet, miljö och hälsa.

Målet för politiken för *informationssamhället* är säkra, robusta och lättillgängliga kommunikationer som i första hand tillhandahålls genom effektivt fungerande marknader. Det ska finnas ett stort utbud av tjänster som underlättar vardagen för hushåll och företag i hela landet. Målet preciserades i tre delmål:

- IT ska bidra till att förbättra livskvalitet och till att förbättra och förenkla vardagen för människor och företag.
- IT ska användas för att främja hållbar tillväxt.

- Sverige ska ha bredband i världsklass. Alla hushåll och företag bör ha goda möjligheter att använda sig av elektroniska samhällstjänster och service via bredband.

Målen har preciserats till att 40 procent av hushållen år 2015 ska ha tillgång till bredband med minst 100 Mbit/s överföringshastighet och år 2020 ska denna andel ha ökat till minst 90 procent.

1.2.4. Hållbar samhällsplanering och boende

Målet för *hållbar samhällsplanering* är att fysisk planering, byggande och lantmäteriverksamhet ska vara ändamålsenlig. Syftet är att ge alla människor en från social synpunkt god livsmiljö där en långsiktigt god hushållning med mark, vatten, naturresurser och energi samt ekonomisk tillväxt och utveckling främjas. Hållbart samhällsbyggande ska bidra till en minskad påverkan på klimatet men också till en anpassning till de nya förutsättningar som ett förändrat klimat medför.

Målet för området *boende* är långsiktigt väl fungerande bostadsmarknader där konsumenternas efterfrågan möter ett utbud av bostäder som svarar mot behoven.

1.2.5. Energi och klimat

Riksdagen har med utgångspunkt från propositionen *En sammanhållen klimat- och energipolitik* (prop. 2008/09:163) antagit följande mål:

- 50 procent förnybar energi
- 10 procent förnybar energi i transportsektorn
- 20 procent effektivare energianvändning
- 40 procent minskning av utsläppen av klimatgaser till år 2020. Målet avser den icke handlande sektorn och innebär en minskning av utsläppen av klimatgaser med 20 miljoner ton i förhållande till 1990 års nivå.

En utökad produktion av vindkraft och ökad användning av bioenergi från jord- och skogsbruket är en förutsättning för att Sverige ska kunna uppfylla målsättningarna avseende andelen förnybar energi till 2020, inte minst för ambitionshöjningen för förnybar elproduktion.

En fortsatt hög tillväxt i skogen är viktig för att säkerställa ett ökat hållbart uttag av biomassa. Även biodrivmedel kommer att stå för en större del av bränsleanvändningen inom transportsektorn.

1.2.6. Kulturmiljö

Enligt Regeringsförklaringen den 5 oktober 2010 är de kulturpolitiska målen att kulturen ska vara en dynamisk, utmanande och oberoende kraft med yttrandefriheten som grund. Med utgångspunkt i kulturens frihet och egenvärde ska vi stärka dess betydelse i

samhället och verka för att den kommer fler människor till del, oavsett bakgrund och förutsättningar.

Enligt Lagen (1988:950) om kulturminnen (KML), 1 kap. 2 §, har Länsstyrelsen tillsyn över kulturmiljövården i länet. Enligt Förordningen (2007:825) med länsstyrelseinstruktion är det Länsstyrelsens uppgift att väga samman nationella mål med regionala intressen till en väl avstämd helhet som bidrar till hållbar utveckling. Länsstyrelsen ska arbeta sektorsövergripande.

1.2.7. Naturvård, miljö- och hälsoskydd

Den nationella miljöpolitikens övergripande inriktning är att uppnå ett ekologiskt uthålligt samhälle. Länsstyrelsens uppgift är att:

- Verka för att de av riksdagen beslutade miljö kvalitetsmålen nås. I bred förankring i länet utveckla regionala åtgärdsprogram för att nå miljö kvalitetsmålen och i övrigt bedriva det regionala mål- och uppföljningsarbetet så att det ger underlag för ett sektorövergripande miljöarbete inom Länsstyrelsen och länet.
- Bedriva arbetet med skydd och skötsel av värdefulla naturområden och hotade arter så att biologisk mångfald bevaras och utvecklas.
- Verka för att länets vattenmiljöer har god vattenkvalitet genom att bistå med åtgärdsunderlag till kommuner och verksamhetsutövare samt verka för ökad samordning mellan berörda parter.
- Med en god service och information bedriva rättstillämpning och handläggning av ärenden.

I den nationella miljöpolitiken utkristalliseras arbetet med klimat- och energifrågor, insatser för att förbättra Östersjöns miljö (vattenförvaltning), områdesskydd samt i viss mån rovdjursförvaltning som prioriterade områden under 2011. Det innebär att den nationella miljöpolitiken i huvudsak pekar ut områden som finansieras av sakanslag som prioriterade.

1.2.8. Lantbruk och landsbygd

Den nationella landsbygdspolitikerna har stort fokus på att berörda myndigheter ska på ett kostnadseffektivt och för företagen enkelt sätt samt med minimerad risk för sanktioner genomföra de uppgifter som åligger dem ifråga om direktstöd till lantbruket och stöd till Landsbygdsåtgärder. Arbetet ska säkerställas hos berörda myndigheter så att direktstöd till lantbruket och stöd till landsbygdsåtgärder i så hög utsträckning som möjligt betalas ut så tidigt som regelverket tillåter. Sverige ska dessutom särskilt arbeta med återkrav och under 2011 hantera de återkrav som är en följd av kommissionens ställningstagande om sanktion för åren 2005–2007 för att minska risken för framtida sanktioner.

Berörda myndigheter måste arbeta för en tydligare styrning av stödprocessen avseende administrationen av jordbruks- och landsbygdsstöd. Sverige ska under perioden 2010–2013 verka för ett effektivt regionalt genomförande av Landsbygdsprogrammet för Sverige åren 2007–2013 i syfte att uppnå de i programmet angivna målen. Arbetet pågår

också för fullt med förberedelserna för ett nytt landsbygdsprogram för perioden 2014–2020.

1.2.9. Folkhälsa

Målet för folkhälsa är en god hälsa på lika villkor för hela befolkningen. Verksamheter och insatser inom flera utgiftsområden bidrar till att uppfylla målet som är förtydligt i följande elva nationella *folkhälsomål*:

- Delaktighet och inflytande i samhället
- Ekonomisk och social trygghet
- Trygga och goda uppväxtvillkor
- Ökad hälsa i arbetslivet
- Sunda och säkra miljöer och produkter
- En mer hälsofrämjande hälso- och sjukvård
- Gott skydd mot smittspridning
- Trygg och säker sexualitet och en god reproduktiv hälsa
- Ökad fysisk aktivitet
- Goda matvanor och säkra livsmedel
- Minskat bruk av tobak och alkohol, ett samhälle fritt från narkotika och doping samt minskade skadeverkningar av överdrivet spelande

1.2.10. Jämställdhet

Med utgångspunkt från propositionen *Makt att forma samhället och sitt eget liv* antog riksdagen nya mål för jämställdhetspolitiken i maj 2006. Målet för jämställdhetspolitiken är att kvinnor och män ska ha samma makt att forma samhället och sina egna liv.

Följande delmål anger inriktningen av regeringens politik inom området:

- En jämn fördelning av makt och inflytande. Kvinnor och män ska ha samma rätt och möjlighet att vara aktiva medborgare och att forma villkoren för beslutsfattandet.
- Ekonomisk jämställdhet. Kvinnor och män ska ha samma möjligheter och villkor i fråga om utbildning och betalt arbete som ger ekonomisk självständighet livet ut.
- Jämn fördelning av det obetalda hem- och omsorgsarbetet. Kvinnor och män ska ta samma ansvar för hemarbetet och ha möjligheter att ge och få omsorg på lika villkor.
- Mäns våld mot kvinnor ska upphöra. Kvinnor och män, flickor och pojkar, ska ha samma rätt och möjlighet till kroppslig integritet.

1.2.11. Integration

Målet för integrationspolitiken är lika rättigheter, skyldigheter och möjligheter för alla oavsett etnisk och kulturell bakgrund. Målet beslutades av riksdagen hösten 1997.

1.3. Utgångspunkter för Uppsala län

Uppsala län tillhör landets mest expansiva områden. Folkmängden i länet ökar i snabb takt och exploateringsstrycket är generellt högt. Arbetslösheten är lägst i landet och hela länet med undantag för Älvkarleby kommun ingår i en med Stockholm gemensam arbetsmarknadsregion. Arbetspendlingen över länsgränsen mot Stockholm är omfattande. Med två universitet är länet ett nationellt och internationellt kunskapscentrum inom många områden. Jordbruks- och livsmedelsområdet är ett sådant, medicin- och bioteknik ett annat och klimat och energiområdet ett tredje.

En utblick framåt ger vid handen att förändringstakten vad gäller uppgifter kan förväntas bli fortsatt hög. Ett flertal statliga utredningar berör på olika sätt Länsstyrelsen verksamhet och framtida uppgifter och hela den statliga regionala samhällsförvaltningen studeras samlat i en särskild utredning. Utvecklingen på sikt är svårbedömd.

Parallellt med förändringar av huvudmannaskap och verksamhetsinnehåll sker en snabb utveckling av såväl administrativa stödfunktioner som rutiner för ärendehandläggning. I det förra hänseendet eftersträvas koncerngemensamma lösningar och i det senare går utvecklingen mot e-förvaltning.

Alla förändringar sammantaget ställer krav på handlingsberedskap och flexibilitet. Ett generellt drag i kravbilden är den ökande betydelsen av tvärspektoriell förmåga eftersom flera av de tunga uppdragen framöver inbegriper medverkan från många sakområden. Klimatarbetet är ett tydligt sådant exempel liksom arbetet med det nya strandskyddet och det nya integrationsuppdraget. Länsstyrelsen i Uppsala är en myndighet med stor sakkompetens och goda förutsättningar att utveckla det tvärspektoriella arbetet.

1.4. Övergripande prioriteringar 2011

1.4.1. Allmänt

Uppgifter som rör myndighetsutövning, till vilken tillsyn räknas, ska prioriteras före andra arbetsuppgifter. Om prioritering måste ske mellan arbetsuppgifter som alla innefattar myndighetsutövning gäller följande:

Ärenden som initieras av enskilda (inkl juridiska personer) ska normalt prioriteras före ärenden som initieras av Länsstyrelsen eller annan företrädare för det allmänna. Undantag från den grundregeln gäller ärenden som är led i en planeringsprocess där dröjsmål orsakar förseningar och kostnader i efterföljande led.

Ärenden som är av betydelse ur tillväxt- och sysselsättningssynpunkt prioriteras.

Överklagningsärenden prioriteras framför ärenden där Länsstyrelsen är första instans.

1.4.2. Övergripande verksamhetsprioriteringar

Fokusområdet *Klimat och Energi* fortsätter att vara prioriterat även under 2011. Sakområden som påtagligt berörs av detta är samhällsplanering, risk- och sårbarhet samt krishantering, miljö och landsbygd. Enheter som berörs av nämnda sakområden anger i sina respektive verksamhetsplaner hur delaktigheten i fokusområdet är utformad under 2011.

Samhällsplaneringen har en prioriterad ställning inom och mellan sakområdena i enlighet med såväl övergripande signaler från regeringen som ett allmänt högt exploaterings- och förändringstryck med bl.a. ny plan- och byggnadslagen (PBL) och nya strandskyddsregler.

Inom *landsbygdsområdet* avsätts resurser som säkerställer att hanteringen av EU-stöden innehåller de tidsramar som ställs upp samtidigt som samarbetet med SLU och matbranschen går vidare och fördjupas som ett led i regeringens satsning på matlandet Sverige.

Inom *djurskyddet* ska den planerade tillsynen av den yrkesmässiga djurhållningen öka.

Miljöskyddet vidmakthåller rådande prioritering av tillsyn över anläggningar med miljöfarlig verksamhet.

2011 blir viltförvaltningsdelegationens första samlade verksamhetsår samtidigt som *rovdjursfrågorna* torde få en ökad uppmärksamhet, särskilt i Uppsala län. Det är viktigt för Länsstyrelsen att området hanteras med största förtänksamhet.

Pågående arbete med *naturreservat i Gräsö* östra skärgård slutförs.

Länsstyrelsens *internationella kontakter* fokuseras på att med måttfulla insatser dels upprätthålla de etablerade samverkansregionerna och dels understödja pågående arbete med världsarvsförklaring av Linnés vetenskapliga arv inom den systematiska biologin.

Inom det myndighetsinterna området fullföljs pågående arbete med att förbättra förvaltningskunskapen i organisationen. Detsamma gäller ”ordning- och reda arbetet” med fokus på bl.a. GIS/RUM.

Pågående länsstyrelsegemensamt arbete med att utveckla verksamhetsstyrning och uppföljning implementeras som led i förbättring av dessa processer. Särskilt viktigt är införandet av bättre rutiner för uppföljning och styrning av den egna verksamheten.

Rutinerna kring upphandling, som förbättrats under 2010, kompletteras med åtgärder som säkerställer den samlade myndighetsöverblicken.

1.4.3. Övrig myndighetsövergripande inriktning

I Länsstyrelseinstruktionen 5 § förtydligas att vissa perspektiv särskilt ska integreras i all verksamhet på myndigheten. Dessa är jämställdhet, hänsyn till barn, tillgänglighet och delaktighet för personer med funktionshinder, beaktande av mänskliga rättigheter (särskilt skyddet mot diskriminering), det nationella folkhälsomålet, förenkling för företag samt

verka för att miljö kvalitetsmålen uppnås. Varje enhet på Länsstyrelsen i Uppsala beaktar att de perspektiv som är relevanta för den egna verksamheten integreras i genomförandet.

Alla enheter ska dessutom sträva efter att samordna sina strategiska kontakter med andra aktörer i länet, följa de utredningar som sker inom verksamhetsområdet och vidta eller föreslå åtgärder som kan påfordras om utredningsförslagen genomförs, ta alla tillfällen tillvara till marknadsföring av såväl Länsstyrelsen som länet och tillämpa ett kundorienterat och serviceinriktat arbetssätt.

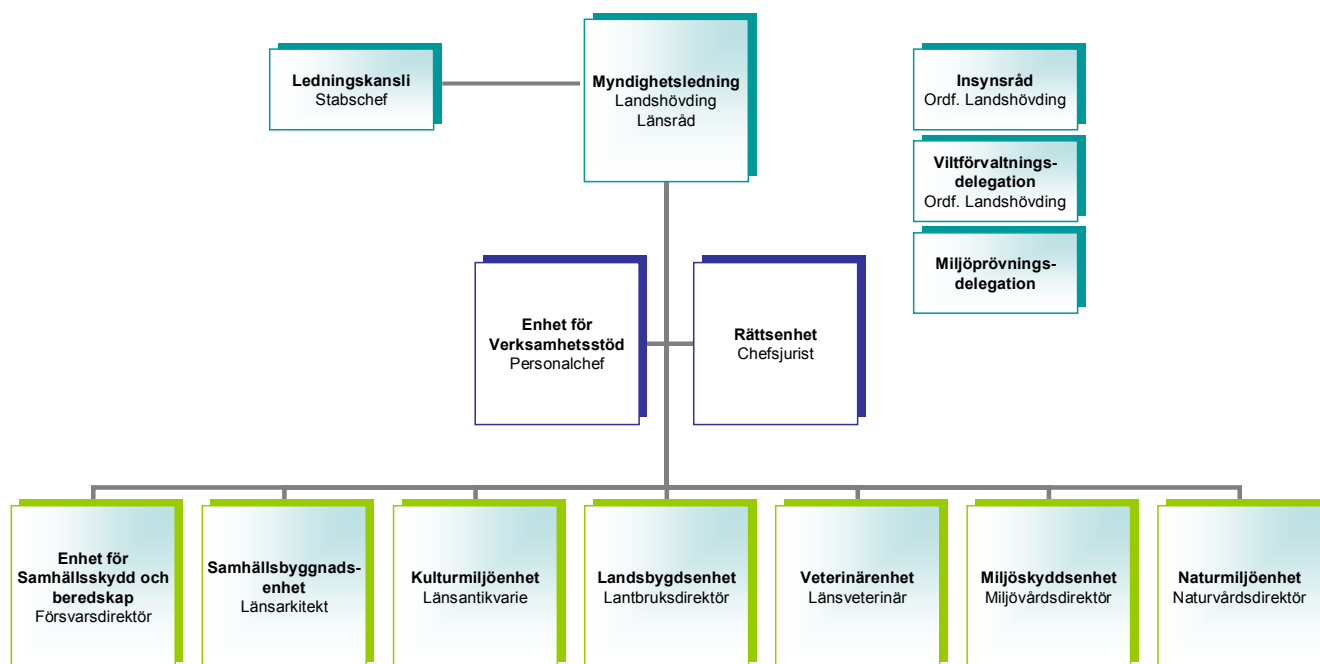
1.5. Övergripande riskanalys

Myndighetsledningen har via en riskanalys identifierat och bedömt att följande uppgifter kan få svårigheter att genomföras planenligt under året. Dessa kommer därför att i särskild ordning följas upp.

- Handläggningen av ansöknings- och överklagningsärenden på Rättsenheten
- Länsstyrelsens planerade semintillsyn och tillsyn av djurhälsopersonal
- Länsstyrelsens verksamhet avseende djurskydd som är av stort intresse för allmänheten
- Utbetalningen av rättighetsstöden till lantbruket i den omfattning och takt som regeringen påbjuder
- Resultatet av Länsstyrelsens arbete med vattenfrågor inom ramen för miljömålsarbete för god bebyggd miljö och landskap
- Länsstyrelsens interna stöd avseende ekonomisk planering och uppföljning
- Nomineringen av den systematiska biologin som världsarv
- Förvaltningen av kulturreseervaten i Linnés Hammarby och Lingnåre
- De nya riktlinjerna för antikvarisk medverkan, som innebär att länsstyrelserna själva ska genomföra slutbesiktningar av genomförda byggnadsantikvariska och kyrkoantikvariska arbeten.
- Tillsyn vattenverksamhet, skyddade områden, skydd för växt och djurliv.
- 12:6 samråd för verksamheter eller åtgärder som väsentligt kommer att påverka naturmiljön
- Handläggningen av naturvårdsärenden
- Det regionala ansvaret för rovdjursförvaltningen
- Upphandlingar enligt LOU
- Bildandet av naturreservat i Gräsö östra skärgård
- Räddningsorganisationens kapacitet i händelse av kärnkraftsolycka

2. Enheternas verksamhet 2011

Länsstyrelsens organisation 2011



2.1. Miljöskydds-enheten

Miljöskydds-enheten ansvarar för delar av myndighetens uppgifter i Länsstyrelseinstruktionens 3 § punkt 9 *naturvård, samt miljö och hälsoskydd*.

2.1.1. Särskilda uppföljningspunkter under året

Verksamheten kommer huvudsakligen att prioriteras utifrån miljönyttoaspekter. Under året kommer arbetet att särskilt inriktas på att bilda nya vattenskyddsområden, tillsyn av vattenverksamhet både med tanke på landskapsstrategin för Nedre Dalälven och

Tämnarens avrinningsområden, uppföljning av kemikalieprojektet (tillsyn på Länsstyrelsens objekt), tillsyn inom naturvården och täktprovning.

2.1.2. Uppdrag i regleringsbrevet

Fiske

(15) Redovisa hur Länsstyrelsen i Uppsala län bidragit till arbetet med omprövning av vattendomar

Naturvård, miljö- och hälsoskydd

(51a) Miljötillsynsarbetet ska bidra till att miljö kvalitetsmålen nås och att uppkomsten av miljöskador motverkas. Arbetet med tillsynsvägledning ska bl.a. ske genom regional miljösamverkan.

(51b) Särskilt redovisa tillsynsområden inom vilka den operativa tillsynen och tillsynsvägledningen kan utvecklas och förbättras

(51c) Särskilt redovisa årsberättelsen från Miljösamverkan Sverige och respektive regional Miljösamverkan i de län där sådana projekt finns.

(52) Efter samråd med Uppsala läns kommuner bidra till genomförandet av Naturvårdsverkets vägledningsplan och redovisa hur myndighetens arbete har bedrivits.

(53) Säkerställa att villkoren för de verksamheter som omfattas av förordningen (2004:989) om översyn av vissa miljöfarliga verksamheter är anpassade till miljöbalkens krav med syfte att uppfylla kraven i IPPC-direktivet. I de fall den operativa tillsynen för en sådan verksamhet är överlåten till en kommun ska länsstyrelserna ge den tillsynsvägledning som kommunen behöver för att göra det som krävs för att villkoren anpassas eller tillståndet omprövas (se ytterligare detaljer i regleringsbrevet).

(58) För de kommuner i Uppsala län eller områden där det fastställts åtgärdsprogram med syfte att nå miljö kvalitetsnormerna för luftkvalitet, redovisa i vilken grad åtgärderna har genomförts, vilken effekt åtgärderna bedöms ha haft på halterna samt om miljö kvalitetsnormerna följs.

(63) Säkerställa att de aktörer som är ansvariga för kommunal avloppsrening följer Naturvårdsverkets föreskrifter avseende avloppsreningsverk för att minska kväveutsläpp med syfte att uppfylla kraven i avloppsreningsdirektivet. I de fall den operativa tillsynen för en sådan verksamhet är överlåten till en kommun ska myndigheten ge den tillsynsvägledning som kommunen behöver för att göra det som krävs för att villkoren anpassas eller tillståndet omprövas.

(64a) Genom att vidareutveckla sitt arbete med samordning och stödjande insatser, förbättra förutsättningarna för kommuner och fastighetsägare att minska utsläppen från enskilda avlopp.

(64b) I enlighet med Naturvårdsverkets anvisningar, redovisa insatser beträffande tillsyn och vägledning avseende enskilda avlopp samt tillsyn enligt 6 § lagen (2006:412) om allmänna vattentjänster.

(65) Enligt Naturvårdsverkets anvisningar, redovisa hur tillsynen över CITES-lagstiftningen (8 § i Rådets förordning nr 338/97) bedrivs med stöd av 15-18 och 26 §§ artskyddsförordningen (2007:845). Rapporten ska innehålla en uppskattning av det totala

antalet tillsynsobjekt och hur många objekt som varit föremål för tillsyn. Vidare ska rapporten beskriva hur rådets förordning efterlevs särskilt vad avser verksamheter där CITES-intyg krävs för de exemplar som förtecknats i bilaga A till rådets förordning.

(66b) Löpande registrera uppgifter om kommunernas och Länsstyrelsens samtliga beslut om upphävande av och dispens från strandskyddet. Uppgifterna ska efter utgången av året sammanställas i statistik som visar bl.a. hur många upphävanden och dispenser som har beslutats, fördelat på kommuner, samt vilket ändamål upphävandet haft eller för vilken åtgärd dispensen getts och vilket särskilt skäl som ligger till grund för beslutet.

(66c) Föra uppgifter om vilka kommunala beslut som överklagats eller som Länsstyrelsen har beslutat att överpröva enligt 19 kap. 3 b § miljöbalken.

(70) I samråd med Miljöstyrningsrådet genomföra informationsinsatser för att öka kunskapen om den reviderade Emas-förordningen (Europaparlamentets och Rådets förordning (EG) nr 1221/2009 av den 25 november 2009 om frivilligt deltagande för organisationer i gemenskapens miljölednings- och miljörevisionsordning), i enlighet med artikel 33. Insatserna kan ha formen av information vid lämpliga olika arrangemang i Länsstyrelsen i Uppsala läns regi, tillhandahållande av informationsmaterial, länkar via hemsidor m.m.

2.2. Naturmiljöenheten

Naturmiljöenheten ansvarar för delar av myndighetens uppgifter i Länsstyrelseinstruktionens 3 § punkt 9 som avser *naturvård, samt miljö och hälsoskydd*.

2.2.1. Särskilda uppföljningspunkter under året

Enhetens arbete kommer särskilt att inriktas på biologisk mångfald och rovdjursförvaltning, insatser för att förbättra Östersjöns miljö samt på klimatavtal.

2.2.2. Uppdrag i regleringsbrevet

Vilt- och rovdjursförvaltning

(20a) Redovisa de åtgärder som har genomförts och hur arbetet med kompetenshöjande åtgärder för Länsstyrelsen i Uppsala läns hantering av rovdjursfrågor beträffande varg, järv, björn, lo och kungsörn fortlöper.

(20b) Utvärdera hur arbetet i viltförvaltningsdelegationerna har lagts upp och genomförts fram t.o.m. 30 juni 2011. I utvärderingen ska ingå en analys av rutiner inför möten, antalet möten, utbildningsinsatser, vilka beslut delegationerna fattat, i viken grad ersättare kunnat delta på möten när även ordinarie ledamot närvarat samt kostnader för delegationernas arbete.

Naturvård, miljö- och hälsoskydd

- (50a) Svara för den regionala samordningen av arbetet med miljö kvalitetsmålen. Det innebär bl.a. att i bred förankring i Uppsala län utveckla regionala åtgärdsprogram för att nå generationsmålet och miljö kvalitetsmålen.
- (50b) Översiktligt redovisa insatser för att nå generationsmålet och miljö kvalitetsmålen.
- (50c) Särskilt redovisa viktigare insatser inom de miljöpolitiskt prioriterade områdena: klimat, havsmiljö, biologisk mångfald samt giftfri miljö.
- (50d) Särskilt redovisa viktigare insatser i arbetet med att andelen privatfinansierade åtgärder när det gäller efterbehandling av förorenade områden ska öka.
- (54a) Fortsätta arbetet med biologisk mångfald och naturvård när det gäller bl.a. områdesskydd, restaurering, förvaltning och samhällsplanering.
- (54b) Särskilt skydda värdefulla naturområden enligt miljö kvalitetsmålen. Bevarande av skogar är högt prioriterat och ska ske med utgångspunkt i strategierna för formellt skydd av skog.
- (54c) Särskilt förvalta skyddade områden väl, fortsätta arbetet med artbevarande, genomförandet av rovdjurspolitiken och främjandet av friluftslivet.
- (54d) Särskilt se till att naturvårdsarbetet sker i god dialog med medborgare, företag och andra aktörer.
- (54e) Översiktligt redovisa viktigare insatser inom området.
- (54f) Särskilt redovisa hur arbetet med naturvårdsavtal för bevarande av skyddsvärda områden utvecklas.
- (55) Beträffande områdesskydd, skötsel av skyddade områden och artbevarande, insatser för rovdjur samt kalkning ska länsstyrelserna rapportera till Naturvårdsverket i enlighet med verkets anvisningar.
- (56) Arbeta med restaurering och återskapande av våtmarker i och i anslutning till odlingslandskapet i enlighet med planeringsunderlaget som utarbetades inom ramen för uppdrag 22 i regleringsbrevet för 2008 för länsstyrelserna.
- (60a) Särskilt verka för att arbetet med vattenrelaterade miljö kvalitetsmål, havsmiljöarbetet, miljöövervakningen och arbetet enligt förordningen (2004:660) om förvaltning av kvaliteten på vattenmiljön samordnas och så långt som möjligt sker på ett integrerat sätt.
- (60b) Översiktligt redovisa viktigare insatser och resultat i vattenmiljöarbetet.
- (61) Redovisa hur medel som tilldelats för arbetet enligt förordningen (2004:660) om förvaltning av kvaliteten på vattenmiljön har använts och redovisa hur förvaltningsanslaget har använts för detta ändamål.
- (66a) Redovisa hur arbetet med översynen av det utvidgade strandskyddet fortlöper.

2.3. Kulturmiljöenheten

Kulturmiljöenheten ansvarar för myndighetens uppgifter i Länsstyrelseinstruktionens 3 § punkt 7 som avser *kulturmiljö*.

2.3.1. Särskilda uppföljningspunkter under året

Prioriteringarna utgörs huvudsakligen av ärendehandläggning enligt lagen (1988:850) om kulturminnen (KML) 2-4 kap och förordning (1988:1188) om kulturminnen m.m. Arbetet kommer särskilt att inriktas på nedanstående.

Tillståndsprovning och beslut om fornlämningar; Ärenden som är led i en planeringsprocess och de mest arbetskrävande initieras av företrädare för det allmänna såsom Trafikverket och kommuner. Beställning av arkeologiska förundersökningar för Ostkustbanan genom Gamla Uppsala, utredningar för ny sträckning av väg 288 mellan Alunda och Gimo samt arkeologiska undersökningar av kulturlager i Enköping. För att öka förståelsen bland kommunala planerare för hantering av fornlämningar prioriterar enheten att ta fram en broschyr om provningstillstånd. Beslut om villkor i avverkningsområden i syfte att skydda fornlämningar från skadegörelse. Enheten kommer att följa upp att besluten följs och samverka med andra länsstyrelser och riksantikvarieämbetet med målet att uppdragen genomförs enhetligt.

Tillståndsprovning angående ändring av byggnadsminnen; Klargöra status på fyra byggnadsminnen i Uppsala stad, som i och med ägarbyte övergått från att vara statliga byggnadsminnen till att omfattas av Länsstyrelsens tillsynsansvar enligt KML. I samråd med Riksantikvarieämbetet fortsätta söka långsiktig statlig finansiering av byggnadsmindet Grönsö slott. Avgöra en av fem väckta frågor om byggnadsminnesförklaring. Ta fram nya beslutsmallar anpassade till Riksantikvarieämbetets nya vägledning för antikvarisk medverkan. Genomföra en informationsträff för ägare/förvaltare av byggnadsminnen.

Tillståndsprovning angående ändring av kyrkor; Ta fram nya beslutsmallar anpassade till Riksantikvarieämbetets vägledning för antikvarisk medverkan samt hitta former för nya arbetsrutiner. Med anledning av detta även att genomföra en informationssatsning gentemot Svenska kyrkan och dess församlingar. Enheten kommer att pröva ärenden enligt 4 kap KML med prioritet av de ansökningar som är kopplade till kyrkoantikvarisk ersättning.

Bidragsärenden avseende kulturhistoriskt värdefull bebyggelse, fornlämningar och kulturlandskap; Efter att ha genomfört utredning av konserveringsbehov på byggnadsmindet Örbyhus slott prioriteras bidrag till insatser för att motverka rasrisk i murverket liksom bidrag till byggnadsvård på byggnadsmindet Österby bruk. Med anledning av Riksantikvarieämbetets vägledning för antikvarisk medverkan avser enheten att ta fram nya mallar för beslut om bidrag till byggnadsvård. Enligt Riksantikvarieämbetets anvisningar för år 2011 prioriteras också fördelning av bidrag till hembygdsgårdar. När det gäller vård av fornlämningsmiljöer klargöra i vilken kondition de fornlämningar befinner sig som omfattas av ett gammalt vårdprogram, men där ingen tillsyn bedrivits under många år, för att bedöma fortsatta insatser. Enheten har ambitionen att under året färdigställa ett vårdprogram för besöksvärda kulturmiljöer i Örsundaåns dalgång

Samhällsplanering i samverkan med övriga enheter på myndigheten; Delta i plansamråd och kommer att representeras av minst en byggnadsantikvare och en arkeolog, vilka utsetts för att samordna enhetens synpunkter angående kulturhistorisk bebyggelse respektive fornlämningar i planärenden. För att kulturmiljöer bättre ska kunna tas tillvara och inte bromsa samhällsutbyggnaden och för att kunna möta kraven på handlingsberedskap behöver enheten ta fram aktuella kunskapsunderlag med tydlig samhällsnytta. I den mån länet tilldelas sökta medel från kulturmiljöanslaget genomföra översyn av riksintressen för kulturmiljövärden, vilket behöver ske i samverkan med enheten för samhällsbyggnad. För att de värdefulla kulturmiljöerna ska uppfattas som resurser för kommunernas utveckling krävs att synen på deras värden förankras i kommunerna.

Förvaltning av kulturresevat enligt 7 kap 9 § i Miljöbalken; Enheten förvaltar två av landets 34 kulturresevat. Förvaltningen innebär kontinuerlig planering och samordning av skötsel och kulturhistorisk vägledning av entreprenörer. För Linnés Hammarby behöver framtagande av en ägargemensam informationstavla prioriteras liksom istandsättande av humlegård och kålgård. För att marknadsföra verksamheten planeras en Kulturresevatets dag på Hammarby den 21 maj.

2.3.2. Uppdrag i regleringsbrevet

Kulturmiljö

(74) Redovisa genomförandet av det samverkansarbete som utvecklats i länsstyrelsernas och Riksantikvarieämbetets gemensamma uppdrag inom kulturmiljöområdet inklusive om det finns svårigheter i genomförandet och hur dessa avses lösas.

2.4. Enheten för Samhällsbyggnad

Enheten för Samhällsbyggnad ansvarar för myndighetens uppgifter i Länsstyrelseinstruktionens 3 § under punkt 4 *infrastrukturplanering*, punkt 5 *hållbar samhällsplanering och boende*, punkt 6 *energi och klimat* samt punkt 14 *integration*.

Energi och klimat är ett av myndighetens fokusområden och samordnas från Samhällsbyggnadsenheten via en särskild projektstruktur.

2.4.1. Särskilda uppföljningspunkter under året

Hållbar samhällsplanering och boende; Arbetet kommer i mycjet hög grad att vara inriktat på introduktionen av ny PBL. Detta omfattar särskilt att samordna och genomföra utbildning i länet och tillämpningen i handläggning och tillsyn. Länets expansionstryck medför också att handläggning och tillsyn enligt PBL och miljöbalken, enligt lagar och förordningar inom infrastrukturuområdet samt enligt förordningar om statligt stöd till bredband kommer också att dominera arbetet. Behovet av nya bostäder i länet innebär att också handläggningen och tillsynen rörande bostadsmarknadens utveckling och stöd till bostadsbyggande och energibesparing kommer att prioriteras mycket högt. Enheten kommer också att bevaka statens intressen i den fysiska planering som bedrivs

gemensamt av kommunerna i länet inom ramen för RUP/RUS 2010. En särskilt prioriterad insats är att utarbeta gemensamma arbetsformer och riktlinjer för arbetet med planeringsunderlag. Tillhandhållandet av väl uppdaterade planeringsunderlag är ett av de viktigaste instrumenten för Länsstyrelsen i den fysiska planeringen. Enheten kommer också att arbeta vidare med att bringa ordning och reda i Länsstyrelsens planeringsunderlag.

Energi och klimat; området är ett fokusområde på Länsstyrelsen under perioden 2010-2012. Under 2011 kommer arbetet att inriktas på följande; samordning i länet, klimat- och energianpassad samhällsplanering, energieffektivisering (klimatavtal, kommuner och landsting samt byggnader), förnybar energi, jord- och skogsbruk, arbetsmaskiner, kunskap och kompetens, internationellt arbete samt information.

Social omvårdnad, Folkhälsa; inom detta område kommer enheten att prioritera stödet till personliga ombud.

Integration och migration; etableringen och bosättningen av nyanlända invandrare har tillsammans med mottagandet av ensamkommande barn den allra högsta prioritet inom detta område.

2.4.2. Uppdrag i regleringsbrevet

Grundläggande betaltjänster

(41) Lämna underlag till Länsstyrelsen i Dalarnas län med en bedömning av hur de grundläggande betaltjänsterna motsvarar samhällets behov.

Infrastrukturplanering

(42a) Följa utvecklingen i länet inom IT-infrastrukturområdet, med särskild inriktning mot mindre tätorter, småorter och glesbygd (återrapporteras inte).

(42b) Bistå Post- och telestyrelsen i dess uppdrag att följa tillgången till IT-infrastruktur med hög överföringskapacitet (återrapporteras inte).

(42c) Främja anläggning av kanalisation enligt förordningen (2008:81) om stöd till anläggning av kanalisation.

(42d) Rapportera till Länsstyrelsen i Örebro län vilka aktiviteter som genomförts för att främja användningen av stödet samt hur stödet har använts, samt löpande föra statistik över antalet inkomna ansökningar. Det ska framgå av statistiken vilket belopp en ansökan avser och det beviljade stödets storlek.

Energi och klimat

(43a) Redovisa insatser som genomförts för att strategiskt samordna och leda det regionala arbetet med att förverkliga regeringens politik avseende energiomställning och minskad klimatpåverkan.

(43b) Redovisa insatser för att vidareutveckla och genomföra arbetet med regionala klimat- och energistrategier i samverkan med berörda lokala och regionala aktörer i syfte att identifiera, planera och genomföra regionala insatser och åtgärder för att uppnå minskad klimatpåverkan, ökad andel förnybar energi och ökad energihushållning.

(43c) Redovisa insatser för att stödja näringslivets och Uppsala läns kommuners klimat- och energiarbete.

(43d) Redovisa insatser för att verka för en ökad andel förnybar energi, särskilt avseende insatser för att uppnå planmässiga förutsättningar inom planeringsramen för vindkraft.

(44) Redovisa insatser och medelsanvändning med anledning av uppdraget att samordna det regionala klimatanpassningsarbetet.

Hållbar samhällsplanering och boende

(46) Utöver arbetet med den årliga bostadsmarknadsenkäten, göra en analys av situationen på bostadsmarknaden i Uppsala län genom att:

- Redovisa hur kommunerna i Uppsala län lever upp till kraven enligt lagen (2000:1383) om kommunernas bostadsförsörjningsansvar,
- redogöra för hur Länsstyrelsen i Uppsala län lever upp till kravet i 2 § i den nämnda lagen, om att lämna kommunerna i länet råd, information och underlag för deras planering av bostadsförsörjningen, samt
- analysera och redovisa hur planeringen av bostadsförsörjningen samordnas inom kommunen, med andra kommuner och regionalt.

(47a) Redovisa en sammanställning över de uppgifter om utdelningar från allmännyttiga bostadsföretag som lämnats till eller inhämtats av Länsstyrelsen i Uppsala län i enlighet med 1 kap. lagen (2002:102) om allmännyttiga bostadsföretag samt andra former av ekonomiska överföringar mellan bolag och ägare/moderbolag.

(47b) Lämna en redogörelse för hur lämnad utdelning överensstämmer med bestämmelserna om högsta tillåtna utdelning, samt redovisa vilka allmännyttiga bostadsföretag som inte lämnat uppgifter om utdelning.

(48a) Redovisa myndighetens arbete med tillämpningen av plan- och bygglagstiftningen, bl.a. avseende stödet till kommunerna, och arbetet med planeringsunderlag för översiktsplanering, inklusive uppgiften att samordna och tillhandahålla underlag om nationella mål, riksintressen och övriga statliga intressen.

(48b) Redovisa aktuella utvecklingstendenser avseende tillämpningen av plan- och bygglagen (2010:900).

(48c) Redovisa hur hänsyn tas till det regionala perspektivet och inriktningen i de regionala utvecklingsprogrammen i kommunernas fysiska planering samt hur mellankommunal samverkan främjas.

(48d) Redovisa vilket genomslag olika nationella mål, riksintressen och övriga statliga intressen får i kommunernas översiktsplanering, detaljplanering samt vid planeringen för etablering av anläggningar som får stor påverkan på och betydelse för den enskilda kommunens, andra kommuners och länets utveckling.

(48e) Redovisa hur olika energi- och klimatpolitiska mål samordnas i länet och vilket genomslag det får i den fysiska planeringen.

(48f) Redovisa hur kommunernas översiktsplaner utvecklas och hålls aktuella, i vilken utsträckning de används som vägledningsdokument i olika processer, samt, när det gäller län utan samverkansorgan och landsting med ansvar för regionalt tillväxtarbete, hur det regionala tillväxtarbetet har samordnats med kommunernas översiktsplanering.

(48g) Redovisa kommunernas arbete med sådana översiktsplaner som pekar ut områden för landsbygdsutveckling i strandnära lägen. Redovisningen ska bl.a. ange antal kommuner som har utarbetat sådana översiktsplaner, hur många av dessa översiktsplaner som är helt nya respektive utgör ändringar eller tillägg till äldre översiktsplaner. Redovisningen bör också innehålla en redogörelse om samspelet mellan kommunerna och Länsstyrelsen.

(48h) Redovisa kommunernas arbete med detaljplaner som innehåller planbestämmelse om upphävande av strandskydd, bl.a. antalet sådana planer, antalet tomter som berörs och länsstyrelsernas ingripanden.

(48i) Redovisa väsentliga initiativ och genomförda insatser inom ramen för planeringsstödet för vindkraft samt konstaterade förändringar i kommunernas översiktsplaner.

(48j) Utifrån redovisningen analysera och dra slutsatser om hur arbetet med fysisk samhällsplanering och bebyggelseutveckling fortlöper. När det gäller tillämpningen av plan- och bygglagen lämna förslag till hur denna kan förbättras.

(49) Ta fram förslag till gemensamma arbetsformer och riktlinjer för arbetet med planeringsunderlag avseende nationella mål, riksintressen, övriga statliga intressen samt mellankommunala intressen m.m. som berör kommunerna i deras samhällsplaneringsverksamhet. I uppdraget ingår även att ta fram former för hur planeringsunderlaget bör kommuniceras av Länsstyrelsen i Uppsala län till länets kommuner. Uppdraget ska genomföras efter samråd med Boverket.

Naturvård, miljö- och hälsoskydd

(66b) Löpande registrera uppgifter om kommunernas och länsstyrelsens samtliga beslut om upphävande av och dispens från strandskyddet. Uppgifterna ska efter utgången av året sammanställas i statistik som visar bl.a. hur många upphävanden och dispenser som har beslutats, fördelat på kommuner, samt vilket ändamål upphävandet haft eller för vilken åtgärd dispensen getts och vilket särskilt skäl som ligger till grund för beslutet.

Integration, jämställdhet och migration

(79a) Inom ramen för uppdraget rörande mottagandet av nyanlända invandrare prioritera genomförandet av reformen för etablering av vissa nyanlända invandrare under verksamhetsåret 2011.

(79b) Redovisa en bedömning av behovet av insatser, genomförda insatser, en bedömning av det egna resultatet och kvarstående utvecklingsbehov.

(79c) Redovisa till vilka typer av insatser som ersättning enligt förordningen (2010:1122) om statlig ersättning för insatser för vissa utlännningar lämnats till kommuner och kommunförbund. Ersättningarna finansieras från det under utgiftsområde 13 uppförda anslaget 1:2 Kommunersättning vid flyktningmottagande. Fördelningen av medel mellan länsstyrelserna framgår av regleringsbrevet för anslaget 1:2 Kommunersättning vid flyktningmottagande. Anvisningar för redovisningarna lämnas av Länsstyrelsen i Kronobergs län.

(80) Lämna en gemensam redovisning om samhällsorientering för nyanlända invandrare till regeringen (Arbetsmarknadsdepartementet).

- (81) Utarbeta och redovisa statistik till regeringen (Arbetsmarknadsdepartementet) som möjliggör uppföljning av överenskommelser om mottagande av nyanlända invandrare.
- (82) Redovisa hur implementeringen av reformen för etablering av vissa nyanlända invandrare framskrider. Av redovisningen ska framgå hur myndigheterna samverkar i reformens olika delar.
- (83a) Redovisa hur verksamheten rörande mottagande för bosättning av nyanlända har genomförts, resultaten av verksamheten och en analys av resultaten.
- (83b) Särskilt redovisa hur man lever upp till kraven i 5 § i förordningen (2010:408) om mottagande för bosättning av vissa nyanlända invandrare.
- (83c) Redovisa hur de genom genomförandet av förhandlingarna, utformningen av överenskommelser och andra medel kan bidra till att anvisningsbara platser finns till förfogande.
- (84) Under ledning av Migrationsverket verka för att det finns beredskap och kapacitet att ta emot asylsökande ensamkommande barn och ensamkommande barn som har beviljats uppehållstillstånd. Av respektive länsstyrelses redovisning ska särskilt framgå: vilka insatser som har genomförts av Länsstyrelsen för att skapa fler platser för ensamkommande barn, hur Länsstyrelsen har samarbetat med Migrationsverket och hur organisation och genomförande av uppdraget har samordnats med uppdraget rörande nyanländas etablering.

2.5. Landsbygdsenheten

Landsbygdsenheten ansvarar för myndighetens uppgifter i Länsstyrelseinstruktionens 3 § punkt 10 *lantbruk och landsbygd* samt 4 § punkt 3 *tillsyn över att fastighetsinnehav avvecklas enligt 18 kap. 7 § ärvdabalken*.

2.5.1. Särskilda uppföljningspunkter under året

För att jordbrukarna ska få rätt pengar i rätt tid kommer enheten att samarbeta med Jordbruksverket och andra länsstyrelser. Landsbygdsenheten har som ambition att nå de mål som rapportplanerna från Jordbruksverket fastställt och att bibehålla antalet elektroniska SAM-ansökningar ska på en hög nivå. Enhetens fältkontroller ska både påbörjas och avslutas tidigare.

Den reviderade genomförandestrategin för Uppsala län ska marknadsföras mot Länsstyrelsens kunder så att så många åtgärder inom programmet som möjligt får bra ansökningar som ligger i riktlinjen med strategin. Handläggningstiden bör ta högst tre månader till första komplettering, med högst två kompletteringar per ansökan och beslut ska fattas inom en månad efter komplett ansökan.

Svar på förfrågan om projektstöd ska ges inom tre veckor och ansökningarna ska vara kompletta innan de går till beslutsomgång. Beslut om Leaderprojekt bör tas en månad efter att det kommer från LAG-gruppen samt fortsätta med de gemensamma rutiner som redan upparbetats inom Leader. Ansökan om utbetalning och ankomstregistrering av ansökningar har prioritet över ansökan om stöd

Fokus kommer också att läggas på samverkan med SLU och att vidareutveckla matbranschen i länet. Inom projektet Greppa Näringen ska 300 rådgivningar utföras under året. En särskild satsning kommer att ske i Olandsåns och Tämnaråns avrinningsområden. Enheten avser också att utveckla samarbetet ytterligare med Leaderområdet Upplandsbygd. Genom Landsbygdsprogrammet kommer enheten att arbeta med de horisontella målen där så är relevant. Med ett mera temainriktat arbetssätt ska Landsbygdsenheten marknadsföra åtgärder med låg anslutning för att öka anslutningen till dessa

Landsbygdsenheten kommer tillsammans med övriga berörda enheter arbeta för en minskad klimatpåverkan och ökad energieffektivitet inom lantbruket. Detta kommer bland annat att ske via den regionala genomförandestrategin av landsbygdsprogrammet.

2.5.2. Enhetens uppdrag enligt regleringsbrevet

Livsmedelskontroll, djurskydd och allmänna veterinära frågor

(2) Redovisa vilka mål som satts upp för kontrollen av livsmedel i primärproduktionen i länet och måluppfyllelsen för dessa samt redovisa viktigare kontrollresultat och en analys av effekterna av kontrollen.

(4) Som en del av underlaget med den nationella kontrollplanen för livsmedelskedjan för Uppsala län redovisa mål och måluppfyllelse för (se ytterligare detaljer i regleringsbrevet) kontrollen av foder i primärproduktionen

Lantbruk och landsbygd

(8a) På ett kostnadseffektivt och för företagen enkelt sätt samt med minimerad risk för sanktioner genomföra uppgifterna som åligger dem ifråga om direktstöd till lantbruket och stöd till landsbygdsåtgärder.

(8b) Tillsammans med Jordbruksverket, säkerställa att direktstöd till lantbruket och stöd till landsbygdsåtgärder i så hög utsträckning som möjligt betalas ut så tidigt som regelverket tillåter.

(8c) Särskilt arbeta med återkrav och under 2011 hantera de återkrav som är en följd av kommissionens ställningstagande om sanktion för åren 2005–2008.

(9a) Följa Jordbruksverkets styrning över stödprocessen avseende administrationen av jordbruks- och landsbygdsstöd.

(9b) Löpande rapportera handläggnings- och kontrolläge till Jordbruksverket enligt av verket fastställd rapportplan, samt bistå Jordbruksverket i att under stödåret uppnå en bättre uppföljning av handläggnings- och kontrolläge av ovan nämnda stöd.

(10a) Genom ett effektivt regionalt genomförande av Landsbygdsprogrammet för Sverige åren 2007–2013 uppnå de i programmet angivna målen.

(10b) Enligt Jordbruksverkets riktlinjer rapportera om programmets genomförande, resultat och effekter.

(10c) Vara regeringen och centrala myndigheter behjälpliga i förberedelserna för ett nytt landsbygdsprogram för perioden 2014–2020.

(11a) Redovisa handläggningstiderna för ansökningar om beslut om stöd och ansökningar om utbetalningar samt hur Länsstyrelsen i Uppsala län arbetar för att minska handläggningstiderna.

(11b) Redovisa vilka åtgärder som har låg anslutning i Uppsala län, översiktligt analysera orsakerna till detta samt redovisa vilka insatser Länsstyrelsen i Uppsala län vidtagit för att öka anslutningen till dessa åtgärder för att besluten och utbetalningarna kopplade till programmet ska vara i fas och att de relevanta resultatmål och omfattningsmål som finns fastställda i programmet är uppnådda vid utgången av 2011.

(12) Redovisa kostnader för hantering av de olika EU-stöden för lantbruk, landsbygd och fiske samt antalet årsarbetskrafter som är sysselsatta med hanteringen av stöden.

2.6. Veterinärenheten

Veterinärenheten ansvarar för myndighetens uppgifter i Länsstyrelseinstruktionens 3 § punkt 2 *livsmedelskontroll, djurskydd och allmänna veterinära frågor*, punkt 11 *fiske* samt 4 § punkt 2 *tillsyn över veterinärers verksamhet samt ledning och samordning av åtgärder mot djursjukdomar*.

2.6.1. Särskilda uppföljningspunkter under året

Enheten kommer under 2011 att kontrollera att personer med djurförbud inte har djur. Under året kommer också kontroller av Uppsala läns Zoo-butiker att göras. Detta kommer att ske utifrån djurskyddsaspekter eftersom de handhar många djur, föder upp djur för försäljning, har exotiska djur med speciella skötselkrav samt huserar i små lokaler. Kontroller av nötkreatursgårdar som inte haft besök tidigare kommer också att genomföras. Denna myndighetstillsyn är särskilt motiverad eftersom dessa gårdar ofta bedriver köttdjursuppfödningar som är en verksamhet förknippad med fler risker än mjölkproduktion som dessutom kontrolleras från flera andra håll.

2.6.2. Uppdrag enligt regleringsbrevet

Livsmedelskontroll, djurskydd och allmänna veterinära frågor

(2) Redovisa:

- en bedömning av effektivitet och ändamålsenlighet i länets livsmedelskontroll och hur denna har utvecklats jämfört med föregående år,
- på vilket sätt och i vilken utsträckning Uppsala län genom revisioner och andra insatser har bidragit till att kraven i förordning (EG) nr882/2004 uppfylls,
- en bedömning av om kommunerna i Uppsala läns kontrollplaner uppfyller de krav som ställs för en likvärdig och effektiv kontroll, och

- antal fortbildningstillfällen för livsmedelsinspektörer som Länsstyrelsen i Uppsala län medverkat i och antalet deltagare i utbildningarna.
- (3) Redovisa omfattningen av och använda metoder i tillsynen över djurhälsopersonalen och en beskrivning av viktigare iakttagelser.
- (4) Som en del av underlaget med den nationella kontrollplanen för livsmedelskedjan för Uppsala län redovisa mål och måluppfyllelse för (se ytterligare detaljer i regleringsbrevet): djurskyddskontrollen samt kontrollen av insamling och transport av animaliska biprodukter,
- (5) Redovisa om det uppstått problem utöver de normalt förekommande på smittskyddsområdet och om det förekommit särskilda problem med salmonellasaneringar i de fall dessa varit delegerade till Länsstyrelsen i Uppsala län.
- (6) Redovisa hur arbetet med samordning av den regionala krisberedskapsplaneringen vid eventuella epizootiutbrott fortskrider. Redovisningen ska översiktligt beskriva de
- (7) Redovisa hur kontrollen bedrivits enligt förordningen (2006:816) om kontroll av husdjur m.m. inklusive hälsokontrollprogram, hästpass och avelskontroll samt lagen (2006:806) om provtagning på djur. Redovisningen ska beskriva mål för kontrollen och analysera måluppfyllelsen för dessa.

Fiske

- (14) Redovisa hur Länsstyrelsen i Uppsala län främjat och bidragit till den nationella offentliga finansieringen av det operativa programmet för fiskerinäringen i Sverige perioden 2007–2013.
- (16) Redovisa omfattningen av föregående års fisketillsyn i form av antal fisketillsynsmän för havet och de stora sjöarna respektive övrigt sötvattensområde samt antal informationsinsatser, tillsynsdagar, anmälningar av otillåtet fiske och antal beslag av fisk, redskap, fiskefartyg eller andra föremål i havet och i de stora sjöarna.

Viltförvaltning

- (18) Utarbeta regionala planer för utvecklingen av vildsvinsstammarna med ledning av den nationella förvaltningsplanen för vildsvin.
- (19a) Dela in Uppsala län i älgförvaltningsområden och förordna ledamöter till älgförvaltningsgrupper.
- (19b) Genomföra utbildningsinsatser för dessa grupper med undervisningsmaterial från Sveriges lantbruksuniversitet.

2.7. Enheten för samhällsskydd och beredskap

Enheten för samhällsskydd och beredskap ansvarar för myndighetens uppgifter i Länsstyrelseinstruktionens 3 § punkt 8 *skydd mot olyckor, krisberedskap och civilt försvar*.

2.7.1. Särskilda uppföljningspunkter under året

Under året kommer enheten särskilt att rikta arbetsinsatserna på att implementera och öva en ny beredskapsorganisation för myndigheten med instruktioner och planverk som säkerställer krav på uthållighet och kvalitet. Uppföljningen av detta arbete görs i en utvärderingsrapport av övning "GREPEN" i november då hela organisationen provas.

2.7.2. Uppdrag i regleringsbrevet

Åtgärder i samband med elbrist

(45) Samordna planeringen för i vilken prioriteringsordning som begränsning eller avbrytande av överföring av el till elanvändare inom Uppsala län ska genomföras i händelse av förutsedd eller plötsligt uppkommen elbrist samt, på förslag från Uppsala läns kommuner, sammanställa underlag om vilken rangordning av elledningar som ska gälla.

Skydd mot olyckor, krisberedskap och civilt försvar

(72a) För att förbättra uppföljningen av samhällets göra en översiktlig regional sammanställning, analys och värdering av de risk- och sårbarhetsanalyser och handlingsplaner som kommuner och landsting ska göra enligt lagen (2006:544) om kommuners och landstings åtgärder inför och vid extraordinära händelser i fredstid och höjd beredskap.

(72b) Bedöma i vilken utsträckning enskilda kommuner och landsting analyserat och dokumenterat de extraordinära händelser som kan inträffa i fredstid, hur dessa händelser kan påverka kommunernas och landstingens verksamheter, samt vilken förmåga kommunerna och landstingen har att verka vid en sådan händelse.

(72c) Redovisa hur stor andel av länets kommuner och landsting som under det senaste året har kommit in med en risk- och sårbarhetsanalys.

(72c) Redovisa hur stor andel av inkomna risk- och sårbarhetsanalyser som enligt myndighetens värdering håller tillräckligt god kvalitet. Även den översiktliga regionala sammanställningen ska redovisas.

(73) Redovisa en sammanfattande bedömning av kommunernas arbete enligt lagen (2003:778) om skydd mot olyckor (se ytterligare detaljer i regleringsbrevet).

Organisationsstyrning

(99) Kunna använda och samverka med det gemensamma radiokommunikationssystemet Rakel. Myndigheten ska betala 100 000 kronor till Myndigheten för samhällsskydd och beredskap (MSB) som abonnemangsavgift för det gemensamma radiokommunikationssystemet Rakel. Beloppet ska betalas efter fakturering från MSB.

2.8. Rättsenheten

Rättsenheten ansvarar för myndighetens uppgifter i Länsstyrelseinstruktionens 3 § punkt 1 *trafikföreskrifter*, punkt 12 *folkhälsa*, vissa delar av punkt 13 *jämställdhet* samt för beslut inom ramen för 4 § punkt 1 *de allmänna valen*.

Rättsenhetens verksamhet utgörs framför allt av rättstillämpning och ärendehandläggning genom myndighetsutövning. Länsinnevånarna ska så snabbt som möjligt få besked i de förvaltningsärendena vid Länsstyrelsen som berör dem, kunna förlita sig på att Länsstyrelsens handläggning och beslut i förvaltningsärendena är rättsligt korrekta och väl avvägda samt kunna få upplysningar, vägledning, råd och annan sådan hjälp av Länsstyrelsen inom dess verksamhetsområde

De verksamheter och näringsgrenar i länet som står under Länsstyrelsens tillsyn ska uppfylla kraven i lagar, andra föreskrifter samt villkor i tillståndsbeslut m.m. rörande verksamhetens bedrivande.

2.8.1. Särskilda uppföljningspunkter under året

Enhetens arbete under året inom folkhälsoområdet kommer att fokuseras i betydligt högre grad på ANDT-samordningen än tillsynen enligt alkohol- och tobakslagarna och utvecklingen av dessa tillsyner. Inom jämställdhetsområdet kommer arbetet särskilt att inriktas mot att stödja insatser mot mäns våld mot kvinnor och hedersrelaterat våld och förtryck.

2.8.2. Uppdrag i regleringsbrevet

Social omvårdnad, Folkhälsa

(76a) I enlighet med anvisningar från Statens folkhälsoinstitut (FHI) redovisa hur de har utövat tillsynen enligt alkohollagen (2010:1622) och tobakslagen (1993:581) samt vilka åtgärder som vidtagits för att utveckla sin uppgift att övervaka och stödja den kommunala tillsynen i syfte att förbättra densamma samt redovisa resultaten av detta arbete.

(76b) Enligt anvisningar från FHI redovisa en bedömning av kommunernas tillsyn. I uppdraget ingår att stödja kommunerna i arbetet med att samordna och utveckla tillsynen av alkohol och tobak, vilket även inkluderar att integrera näringens egenkontroll i den samordnade lokala alkohol- och tobakstillsynen.

(77a) Ansvara för att det finns en särskild ANDT-samordningsfunktion i respektive län.

(77b) Genom ANDT-samordningsfunktionen, verka för ett genomförande av den nationella ANDT-politiken i Uppsala län,

(77c) Bidra till utvecklingen av ett långsiktigt kunskapsbaserat regionalt och lokalt arbete samt stimulera utvecklingen av samordnade och tvärsektoriella insatser i kommunerna och landstingen.

(76d) Via samordningsfunktionen utgöra en länk mellan lokal, regional och nationell nivå, fånga upp och till den nationella nivån vidareförmedla lokala och regionala behov av stöd samt samordna utbildning och kompetensutveckling i Uppsala län.

(77e) Redovisa arbetet i enlighet med anvisningar från FHI.

(78a) I samverkan med Socialstyrelsen fördela medel till kommunerna för verksamhet med personliga ombud och ge kommunerna råd i verksamheten.

(78b) Främja samverkan mellan de olika aktörer som berörs av verksamheten och lämna underlag till Socialstyrelsens uppföljningar på området samt bistå Socialstyrelsen i uppgiften att följa, bygga upp och utveckla verksamheten.

Integration, jämställdhet och migration

(86a) Stödja samordningen i Uppsala län av insatser som syftar till att motverka mäns våld mot kvinnor, att barn bevittnar våld, hedersrelaterat våld och förtryck samt prostitution och människohandel för sexuella ändamål. Nationell kunskapsutveckling ska ligga till grund för de åtgärder som Länsstyrelsen vidtar på området.

(86b) Samverka med relevanta myndigheter som t.ex. Socialstyrelsen och Nationellt centrum för kvinnofrid när det gäller utbildningar. Utbyte av kunskap och goda erfarenheter med berörda aktörer bör främjas. Syftet är att stödja den samordning och samverkan som pågår eller att driva på och få till stånd samordning där sådan inte fungerar tillfredställande.

(86c) Följa upp och redovisa resultaten av de samordnade insatserna samt identifiera framgångsfaktorer.

(86d) Göra en samlad redovisning av de insatser som vidtagits för Uppsala län.

(87a) Främja och lämna stöd till insatser för att motverka hedersrelaterat våld och förtryck i enlighet med riktlinjer i regeringsbeslut IJ2007/2460/JÄM och i bilaga 2 till regleringsbrev för budgetåret 2009 avseende länsstyrelserna. Stöd till insatser som syftar till att motverka att unga blir gifta mot sin vilja ingår i uppdraget.

(87b) Samverka med Socialstyrelsen och Ungdomsstyrelsen.

(87c) Följa upp och redovisa resultaten av insatserna samt identifiera framgångsfaktorer.

(87d) Göra en samlad redovisning av de insatser som vidtagits för Uppsala län

2.9. Enheten för verksamhetsstöd

2.9.1. Särskilda uppföljningspunkter under året

För att säkerställa myndighetens och framförallt enhetens arbete kommer fokus under 2011 att fortsätta vara att dokumentera och kartlägga rutiner och aktuella processer inom enhetens kompetens och ansvarsområde. Många av rutinerna kommer också att skapa tydlighet för hur service och interna frågor hanteras.

Enheten för verksamhetsstöd ansvarar för områden inom myndigheten som berörs av neddragningar och besparingar. Inom både diariet och serviceområdet har betydande besparingar genomförts de sista åren. Dessa besparingar påverkar till viss del andra delar av myndigheten men i möjligaste mån gör vi dem genom att utföra effektiviseringar och nyttja ny teknik. Viss påverkan kommer dock övriga medarbetare att märka av då enheten

kommer att kräva lite mer framförhållning av övriga beställare inom Länsstyrelsen. Vår servicenivå ska inte sjunka men övrigas framförhållning måste öka.

Många av de samarbetsprojekt som drivs gemensamt mellan samtliga Länsstyrelser berör enheten och vi deltar i diskussionerna på olika sätt. För att nämna några så är införandet av Platina samt projekt P4 där utveckling av skanning, e-arkiv samt gemensam framtida telefonlösningar.

Prioriterat för hela enheten för verksamhetsstöd är att utveckla, tydliggöra och effektivisera det interna stödet inom alla enhetens ansvarsområden.

2.9.2. Uppdrag i regleringsbrevet

Regionalt tillväxtarbete

(24) Redovisa prognoser för anslagsbelastningen avseende det under utgiftsområde 19 upptagna anslaget 1:1 *Regionala tillväxtåtgärder* för 2011–2015. Prognoserna ska kommenteras både i förhållande till föregående prognostillfälle och i förhållande till budgeten.

Integration, jämställdhet och migration

(91) Redovisa hur 5 § 5 i förordningen (2007:825) med länsstyrelseinstruktion har beaktats i verksamheten samt bedöma resultatet av detta. Åtgärder som har vidtagits för att genomföra myndigheternas antidiskrimineringsstrategier, samt resultatet av detta, ska särskilt redovisas.

Organisationsstyrning

(92) Redovisa de viktigaste insatserna som genomförts för att myndighetens verksamhet ska kännetecknas av effektiva och för länsstyrelserna likartade arbetssätt och rutiner, god service och information samt en snabb och korrekt handläggning.

(94a) Medverka till att utforma besluts- och beredningsprocesser för de gemensamma administrativa stödfunktioner som är etablerade vid Länsstyrelserna i Västra Götalands, Örebro och Kronobergs län. Berednings- och beslutsprocesser ska utformas så att de säkerställer att länsstyrelserna kan bedriva en effektiv styrning, finansiering och uppföljning av de gemensamma administrativa stödfunktionerna

(94b) Medverka till att redovisa hur arbetet bedrivits, vilka effekter som uppnåtts samt hur berednings- och beslutsprocesser utformats.

(94c) Medverka till att redovisa en plan för det fortsatta arbetet.

(96a) Länsstyrelserna ska redovisa verksamhetskostnader och årsarbetskrafter under åren 2009–2011 fördelade enligt länsstyrelsernas koder för verksamhets- och ärendestatistik (VÄS), på nivå två (VÄS 20, 21, osv.). Den andel av kostnaderna som finansieras från anslag 5:1 ska anges per sakområde. För 2011 ska även OH-kostnader redovisas per sakområde. Verksamhetskostnaderna ska överensstämma med de som anges i resultaträkningen.

(96b) Redovisa kostnader för representation och lokaler. Redovisningen ska göras i en för länsstyrelserna enhetlig struktur och enligt anvisningar från Länsstyrelsen i Örebro län.

(97) Redovisa statistik avseende ärendehantering fördelade enligt länsstyrelsernas koder för verksamhets- och ärendestatistik (VÄS), motsvarande strukturen i tabell D i bilaga 3 i länsstyrelsernas regleringsbrev för budgetåret 2009. Redovisningen ska ske i en för länsstyrelserna enhetlig struktur och enligt anvisningar från Länsstyrelsen i Örebro län.

(98a) Redovisa prognoser för anslagsbelastningen avseende det under utgiftsområde 1 upptagna anslaget 5:1 *Länsstyrelserna m.m.* för 2011–2015. Prognoserna ska kommenteras både i förhållande till föregående prognostillfälle och i förhållande till budgeten.

(98b) Redovisa en prognos avseende kostnader och utfall för de verksamheter som finansieras med andra intäkter än förvaltningsanslaget enligt anvisningar från Regeringskansliet (Socialdepartementet)

2.10. Ledningskansliet

Ledningskansliet har huvudsakligen myndighetsövergripande uppgifter där stöd till länsledningen samt extern och intern kommunikation dominerar. Utöver detta ansvarar enheten för myndighetens uppgifter i Länsstyrelseinstruktionens 3 § punkt 3 *regional tillväxt*, vissa uppgifter under punkt 13 *jämställdhet* samt för beredningsarbetet inom ramen för 4 § punkt 1 *de allmänna valen*.

2.10.1. Särskilda uppföljningspunkter under året

Inom området information och kommunikation kommer enheten att utveckla den externa och interna kommunikationen via webb och intranät, se över formerna för att tillgängliggöra landshövdingen på Internet samt se över möjligheterna att använda sociala medier för myndighetens externa kommunikation. För att främja den regionala tillväxten i Uppsala län kommer enheten att fortsätta att på olika sätt vidareförmedla den upparbetade ”infrastrukturen” för internationella kontakter till olika aktörer i länet.

Jämställhetsarbetet kommer huvudsakligen att inriktas på att samordna länets olika intressenter och sprida nödvändig information till dessa. Under året kommer också ett arbete att inledas för att definiera regionala mål och strategier för länets jämställhetsarbete.

2.10.2. Uppdrag i regleringsbrevet

Generell återrapportering

(1) Redovisa myndighetens insatser och en bedömning av uppnådda resultat för uppgiften att verka för att nationella mål får genomslag i länet utifrån de regionala förutsättningarna

Regional tillväxt

(21) Följa upp och redovisa hur andra statliga myndigheter tillämpar Uppsala läns regionala utvecklingsstrategi.

(22) Redovisa exempel på och kommentera hur samverkan mellan Länsstyrelsen i Uppsala län och statliga myndigheter sker inom det regionala tillväxtarbetet samt hur samverkan utvecklats.

(23) Efter anvisningar från Tillväxtverket medverka i verkets uppdrag att säkerställa nationell uppföljning av det regionala tillväxtarbetet. För 2011 ska Länsstyrelsen i Uppsala län bl.a. redovisa beslutade belopp från anslaget 1:1 *Regionala tillväxtåtgärder* och dess medfinansiering. Redovisningen ska vara uppdelad på prioriteringarna i den nationella strategin för regional konkurrenskraft, entreprenörskap och sysselsättning 2007–2013.

(25) Lämna en redovisning till Tillväxtverket av bemyndigande gällande anslaget 1:1 *Regionala tillväxtåtgärder* enligt anvisningar från Tillväxtverket.

(26) Redovisa varför aktuella prioriteringar gjorts vid beslut om medel inom ramen för ändamålen inom anslaget 1:1 *Regionala tillväxtåtgärder*.

(31)) Ge en sammanfattning av verksamheten inom regional tillväxt i enlighet med prioriteringarna i den nationella strategin för regional konkurrenskraft, entreprenörskap och sysselsättning 2007–2013, innefattande tydliggörandena i regeringens skrivelse Strategiskt tillväxtarbete för regional konkurrenskraft, entreprenörskap och sysselsättning (skr. 2009/10:221). Sammanfattningen ska vara uppdelad på prioriteringarna i den nationella strategin och innehålla de viktigaste insatserna under året. För prioriteringen Strategiskt gränsöverskridande samarbete ska särskilt aktiviteter inom ramen för Östersjöstrategin redovisas. Sammanfattningen ska innehålla en bedömning av resultatet av de redovisade prioriteringarna.

(32) Redovisa exempel på och kommentera inom vilka områden samverkan sker mellan Länsstyrelsen i Uppsala län och det organ som ansvarar för det regionala tillväxtarbetet i Uppsala län samt hur denna samverkan utvecklats.

(33) Redovisa hur ett jämställdhetsperspektiv har integrerats i Länsstyrelsen i Uppsala läns verksamhet inom det regionala tillväxtarbetet. Redovisningen ska innehålla en redogörelse för med vilka aktörer samverkan sker, hur samverkan utvecklats samt vilken roll lokala och regionala resurscentra för kvinnor har i arbetet.

(34) För myndighetens uppgift att verka för en god tillgång till kommersiell service för medborgare och företag redovisa och kommentera: Vilka insatser som genomförts, hur insatserna genomförts, vilka aktörer som deltagit i genomförandet samt på vilket sätt insatserna förhåller sig till övriga insatser för hållbar regional tillväxt i Uppsala län, vilka resultat genomförda insatser har haft på utvecklingen av tillgång till kommersiell service för medborgare och företag samt vilket finansiellt stöd inklusive regionala projektmedel som beviljats för utveckling av kommersiell service. Redovisningen ska relatera till mål och intentioner i Uppsala läns regionala serviceprogram.

Konkurrensområdet

(39) Redovisa vilka insatser som har gjorts på konkurrensområdet, i enlighet med konkurrensförordningen (2008:604).

Service till företagare

(40) Redovisa vilka initiativ som tagits för att vidareutveckla och förbättra service som t.ex. information, vägledning och interaktiva tjänster riktade till blivande respektive befintliga företagare.

Organisationsstyrning

(93) Medverka till att utarbeta för länsstyrelserna enhetliga indikatorer som beskriver hur resultat förhåller sig till målet att nationella mål ska få genomslag i länen samtidigt som hänsyn tas till regionala förhållanden och förutsättningar.

3. Mål för handläggningstider

Ärendegrupperna och ärendeslagen är framtagna inom ramen för länsstyrelsernas LISA-projekt (LISA =Ledningsinformation i samverkan).

Kriterierna som använts för att ta fram detta förslag:

- ärendegruppen ska vara så homogen att den innehåller likvärdiga typer av ärenden, annars ska det brytas ner och istället mätas på lämpligt ärendeslag,
- antalet ärenden ska vara så stort att mätning och målsättning blir relevant,
- det ska finnas en efterfrågan från brukaren/kunden, målgruppen eller samhället på en kort och känd handläggningstid,
- ärendena ska vara strategiskt viktiga att länsstyrelserna handlägger effektivt,
- det ska vara möjligt att följa upp målen i befintliga system, utan större handpåläggning.

VÄS	Ärendegrupp	Ärendeslag	Kommentar	Mål median dagar
202	Medborgarskap	Alla		21
204	Begravningsfrågor	Ansökan att sprida aska		21
211	Allmän kameraövervakning	Anmälan		30
211	Allmän kameraövervakning	Ansökan		180
212	Bevakningsföretag m.m	Anmälan	Ärenden inkomna via e-tjänst. Kräver förändringar i Platinas uppföljningsmodul.	1
212	Bevakningsföretag m.m	Ansökan om godkännande av personal hos auktoriserat bevaningsföretag	Ärenden inkomna via e-tjänst. Kräver förändringar i Platinas uppföljningsmodul.	10
218	Jakt och viltvård	Tillstånd för skydds jakt		90
282	Djurskydd	Förprovning av djurstall		(X)
282	Djurskydd	16 § (tillståndsplikt för yrkesmässig djurhållning av sällskapsdjur)	Lagstadgad till maximalt tre månader	90
402	Detaljplaner, områdesbest., fastighetsplaner m.m.	Prövning av antagen plan, detaljplaner m.m	Lagstadgad till maximalt tre veckor	28/42
403	Överklagande av kommuns beslut enligt plan- och bygglagen	Överklagande av beslut om detaljplaner		120
403	Överklagande av kommuns beslut enligt plan- och	Överklagande av beslut om lovärenden samt		180



	bygglagen	förhandsbesked		
431	Fornminnen	Avverkningsärenden		(X)
505	Överklagande av kommuns beslut enligt miljöbalken m.fl. författningar	Alla		180
521	Tillstånd och dispenser avseende naturskydd	Strandskyddsdispenser		90
521	Tillstånd och dispenser avseende naturskydd	Strandskyddsdispenser		90
525	Samråd enligt 12 kap. 6 § miljöbalken	Alla	Lagstadgad till maximalt sex veckor	50
551	Prövning av miljöfarlig verksamhet enligt 9 kap. miljöbalken	Samråd och beslut om betydande miljöpåverkan		42
551	Prövning av miljöfarlig verksamhet enligt 9 kap. miljöbalken	Prövning vid miljöprövningsdelegationen	Avvakta beslut om koncentration, Efter koncentration kvar på berörda län.	300
555	Tillsyn av miljöfarlig verksamhet	Anmälningensärenden	Lagstadgad till maximalt sex veckor	42
555	Tillsyn av miljöfarlig verksamhet	Miljörapporter		42
562	Prövning av avfall och producentansvar	Alla		14
602	Stöd till landsbygdsutveckling exkl. kompetensutveckling	Ansökan om företagsstöd landsbygdsutveckling		120
602	Stöd till landsbygdsutveckling exkl. kompetensutveckling	Utbetalning av företagsstöd landsbygdsutveckling		120
602	Stöd till landsbygdsutveckling exkl. kompetensutveckling	Ansökan om projektstöd exkl. miljöinvesteringar		120
602	Stöd till landsbygdsutveckling exkl. kompetensutveckling	Utbetalning av projektstöd exkl. miljöinvesteringar		120

(X) = Målet för handläggningstiden fastställs efter första tertialuppföljningen



4. Extern återrapportering under året

(RB = Uppdragets nummer enligt regleringsbrevet för 2011, Enhet= berörda enheters förkortningar enligt arbetsordningens nomenklatur)

RB	Mål/uppdrag - sammanfattning	Mottagare	Tidpunkt	Enhet
----	------------------------------	-----------	----------	-------

Januari

24	Anslagsprognos 1:1 Regionala tillväxtåtgärder 2011-2015	Regeringen (Hermes)	2011-01-19	EVS
98	Prognoser på anslagsbelastningen samt utökad prognos avseende kostnader och intäkter på verksamhet som finansieras utanför förvaltningsanlaget	Regeringen (Hermes) Regeringen (Social)	2011-01-19	EVS
25	Redovisning av anslaget 1:1 Regionala tillväxtåtgärder	Tillväxtverket	2011-01-28	LK

Februari

42	Infrastrukturplanering	Regeringen (Näringsdep.)	2011-02-01	ESB
66	Översyn av utvidgat strandskydd	Naturvårdsverket	2011-02-14	NME MSE ESB
61	Redovisning av medelstillelse avseende förvaltning av kvaliteten på vattenmiljön	Naturvårdsverket Samordnas av Västra Götaland	2011-02-20	MSE
24	Anslagsprognos 1:1 Regionala tillväxtåtgärder 2011-2015	Regeringen (Hermes)	2011-02-23	EVS
98	Prognoser på anslagsbelastningen samt utökad prognos avseende kostnader och intäkter på verksamhet som finansieras utanför förvaltningsanlaget	Regeringen (Hermes) Regeringen (Social)	2011-02-23	EVS
81	Uppföljning av överenskommelser om mottagande av nyanlända invandrare	Regeringen (Arbetsmarknad) Samordnas av Kronoberg	2011-02-27	ESB

Mars

72	Kommuners och landstings risk- och sårbarhetsanalyser samt handlingsplaner	Regeringen (Försvaret)	2011-03-01	BE
----	--	------------------------	------------	----

April

81	Uppföljning av överenskommelser om mottagande av nyanlända invandrare	Regeringen (Arbetsmarknad) Samordnas av Kronoberg	2011-04-15	ESB
----	---	--	------------	-----

Maj

94	Länsstyrelsernas administrativa stödfunktioner	Regeringen (Social) Samordnas av Jönköping	2011-05-01	EVS
24	Anslagsprognos 1:1 Regionala tillväxtåtgärder 2011-2015	Regeringen (Hermes)	2011-05-05	EVS
98	Prognoser på anslagsbelastningen samt utökad prognos avseende kostnader och intäkter på verksamhet som finansieras utanför förvaltningsanlaget	Regeringen (Hermes) Regeringen (Social)	2011-05-05	EVS
25	Redovisning av anslaget 1:1 Regionala tillväxtåtgärder	Tillväxtverket	2011-05-16	LK
42	Infrastrukturplanering	Regeringen (Näringsdep.)	2011-05-31	ESB



--	--	--	--	--

Juni

53	Villkor för vissa miljöfarliga verksamheter	Regeringen (Miljödep.)	2011-06-01	MSE
63	Minskade kväveutsläpp från avloppsreningsverk	Regeringen (Miljödep.)	2011-06-01	MSE
46	Kommunal bostadsförsörjning	Boverket	2011-06-15	ESB
93	Framtagande av indikatorer	Regeringen (Social) Samordnas av Örebro	2011-06-20	LK
42	Infrastrukturplanering	Regeringen (Näringsdep.)	2011-06-30	ESB

Juli

74	Genomförandet av länsstyrelsernas och Riksantikvarieämbetets gemensamma uppdrag	Regeringen (Kultur) Samordnas av Södermanland	2011-07-01	KE
----	---	--	------------	----

Augusti

24	Anslagsprognos 1:1 Regionala tillväxtåtgärder 2011-2015	Regeringen (Hermes)	2011-08-01	EVS
81	Uppföljning av överenskommelser om mottagande av nyanlända invandrare	Regeringen (Arbetsmarknad) Samordnas av Kronoberg	2011-08-01	ESB
82	Framskridandet av reformen för etableringen av vissa nyanlända invandrare	Regeringen (Arbetsmarknad) Samordnas av Kronoberg	2011-08-01	ESB
98	Prognoser på anslagsbelastningen samt utökad prognos avseende kostnader och intäkter på verksamhet som finansieras utanför förvaltningsanlaget	Regeringen (Hermes) Regeringen (Social)	2011-08-01	EVS

September

25	Redovisning av anslaget 1:1 Regionala tillväxtåtgärder	Tillväxtverket	2011-09-09	LK
----	--	----------------	------------	----

Oktober

19	Älgförvaltningsgrupper	Regeringen	2011-10-01	VE
47	Utdelning från allmännyttiga bostadsföretag	Boverket	2011-10-01	ESB
20	Viltförvaltningsdelegationerna	Regeringen (Miljö)	2011-10-15	NME
40	Initiativ för att vidareutveckla service till blivande (och) befintliga företagare	Regeringen (Näring)	2011-10-15	LK
24	Anslagsprognos 1:1 Regionala tillväxtåtgärder 2011-2015	Regeringen (Hermes)	2011-10-28	EVS
98	Prognoser på anslagsbelastningen samt utökad prognos avseende kostnader och intäkter på verksamhet som finansieras utanför förvaltningsanlaget	Regeringen (Hermes) Regeringen (Social)	2011-10-28	EVS



November

92	Effektiva och likartade arbetsätt och rutiner, god service och information samt en snabb och korrekt handläggning	Regeringen (Social) Samordnas av Jönköping	2011-11-10	EVS
94	Länsstyrelsernas administrativa stödfunktioner	Regeringen (Social) Samordnas av Jönköping	2011-11-10	EVS
81	Uppföljning av överenskommelser om mottagande av nyanlända invandrare	Regeringen (Arbetsmarknad) Samordnas av Kronoberg	2011-11-15	ESB
56	Restaurering och återskapande av våtmarker	Naturvårdsverket	2011-11-30	NME

December

41	Grundläggande betaltjänster	Regeringen (Näring) Samordnas av Dalarna	2011-12-01	ESB
53	Villkor för vissa miljöfarliga verksamheter	Regeringen (Miljödep.)	2011-12-14	MSE
63	Minskade kväveutsläpp från avloppsreningsverk	Regeringen (Miljödep.)	2011-12-14	MSE
70	Informationsinsatser om Emas	Regeringen (Miljö)	2011-12-15	MSE

Januari 2012

25	Redovisning av anslaget 1:1 Regionala tillväxtåtgärder	Tillväxtverket	2012-01-30	LK
48	Fysisk samhällsplanering och bebyggelseutveckling – redovisning	Boverket	2012-01-31	ESB

Februari 2012

02	Livsmedelskontroll	Livsmedelsverket	2012-02-01	VE
03	Metoder i tillsyn över djurhälsopersonal	Jordbruksverket	2012-02-01	VE
04	Underlag för den nationella kontrollplanen för livsmedelskedjan	Jordbruksverket	2012-02-01	VE
04	Underlag för den nationella kontrollplanen för livsmedelskedjan	Jordbruksverket	2012-02-01	VE
05	Särskilda problem på smittskyddsområdet	Jordbruksverket	2012-02-01	VE
06	Regional krisberedskapsplanering vid eventuella epizootiutbrott	Jordbruksverket	2012-02-01	VE
07	Kontroll av husdjur	Jordbruksverket	2012-02-01	VE
12	Kostnader för hantering av EU-stöd	Jordbruksverket	2012-02-01	LE
16	Omfattningen av fisketillsyn	<i>Havsmyndigheten?</i>	2012-02-01	VE
78	Fördelning av medel och råd till kommunerna avseende personliga ombud	Socialstyrelsen	2012-02-01	RÄE
49	Förslag på gemensamt upplägg för framtagandet av planeringsunderlag avseende kommunernas samhällsplanering	Regeringen (Socialdep.) Samordnas av Blekinge län	2012-02-06	ESB
80	Samhällsorientering för nyanlända invandrare	Regeringen (Arbetsmarknad) Samordnas av Kronoberg	2012-02-22	ESB



83	Bosättning av nyanlända invandrare	Regeringen (Arbetsmarknad) Samordnas av Kronoberg	2012-02-22	ESB
----	------------------------------------	--	------------	-----

Mars 2012

65	Tillsyn av artskydd	Naturvårdsverket	2012-03-15	MSE
----	---------------------	------------------	------------	-----

December 2012

86	Mäns våld mot kvinnor	Regeringen (Utbildning) Samordnas av Stockholm	2012-12-15	RÄE
87	Hedersrelaterat våld och förtryck	Regeringen (Utbildning) Samordnas av Östergötland	2012-12-15	RÄE

Återrapportering utan tidsangivelse i regleringsbrevet

55	Områdesskydd, skötsel av skyddade områden och artbevarande, insatser för rovdjur samt kalkning	Naturvårdsverket	Enligt särskild anvisning	NME
64	Minskning av utsläpp från enskilda avlopp	Naturvårdsverket	Enligt särskild anvisning	MSE
76	Tillsyn enligt alkohol- och tobakslagen	Folkhälsoinstitutet	Enligt särskild anvisning	RÄE
77	ANDT-samordningsfunktion i Uppsala län	Folkhälsoinstitutet	Enligt särskild anvisning	RÄE
99	Radiokommunikationssystemet Raket	Myndigheten för samhällsskydd och beredskap	Faktura	BE



5. Återrapportering i ÅR 2011

(*RB* = Uppdragets nummer enligt regleringsbrevet för 2011, *Enhet* = ansvarig enhets förkortningar enligt arbetsordningens nomenklatur)

RB	Område	Mål/uppdrag - sammanfattning	Enhet
01	Generell återrapportering	Insatser så att nationella mål får genomslag i länet utifrån regionala förhållanden	LK
08	Lantbruk och landsbygd	Kostnadseffektiv utbetalning av direktstöd och ersättningar	LE
09	Lantbruk och landsbygd	Jordbruksverkets stödprocess för administration av jordbruks-/lantbruksstöd	LE
10	Lantbruk och landsbygd	Genomförande av Landsbygdsprogrammet 2007-2013	LE
11	Lantbruk och landsbygd	Handläggningstider och anslutningen till åtgärder inom Landsbygdsprogrammet	LE
14	Fiske	Nationell offentlig finansiering av det operativa programmet för fiskenäringen	VE
15	Fiske	Omprovning av vattendomar	MSE
18	Vilt- och rovdjursförvaltning	Vildsvinsförvaltning	VE
21	Regional tillväxt	Andra myndigheters tillämpning av länets regionala utvecklingsstrategi	LK
22	Regional tillväxt	Samverkan mellan länsstyrelsen och andra myndigheter avseende regional tillväxt	LK
23	Regional tillväxt	Nationell uppföljning av regionalt tillväxtarbete med Tillväxtverket	LK
26	Regional tillväxt	Redovisning av aktuella prioriteringar för beslut avseende 1:1-anslaget	LK
31	Regional tillväxt	Sammanfattning av verksamheten inom regional tillväxt utifrån nationell strategi	LK
32	Regional tillväxt	Samverkan mellan Länsstyrelsen och regionförbundet	LK
33	Regional tillväxt	Integration av jämställdhetsperspektiv i det regionala tillväxtarbetet	LK
43	Energi och klimat	Regionala klimat- och energistrategier	ESB
44	Energi och klimat	Det regionala klimatanpassningsarbetet	ESB
45	Åtgärder i samband med elbrist	Samordna planeringen för prioritering av elanvändning	BE
50	Naturvård, miljö- och hälsoskydd	Samordning av arbetet med miljömålsarbetet	NME



51	Naturvård, miljö- och hälsoskydd	Länsstyrelsernas miljötillsynsarbete	MSE
52	Naturvård, miljö- och hälsoskydd	Genomförandet av Naturvårdsverkets vägledningsplan	MSE
54	Naturvård, miljö- och hälsoskydd	Biologisk mångfald och naturvård	NME
58	Naturvård, miljö- och hälsoskydd	Miljö kvalitetsnormer för luftkvalitet	MSE
60	Naturvård, miljö- och hälsoskydd	Översiktlig redovisning av viktiga insatser och resultat i vattenmiljöarbetet	NME
72	Skydd mot olyckor, krisberedskap och civilt försvar	Kommuners och landstings risk- och sårbarhetsanalyser samt handlingsplaner	BE
73	Skydd mot olyckor, krisberedskap och civilt försvar	Sammanfattande bedömning av kommunernas arbete enligt lagen om skydd mot olyckor	BE
79	Integration, jämställdhet och migration	Genomförandet av reformen för etableringen av vissa nyanlända invandrare (anvisningar från Kronoberg)	ESB
84	Integration, jämställdhet och migration	Åtgärder för ensamkommande barn (samordnas av Kronoberg)	ESB
91	Integration, jämställdhet och migration	Mänskliga rättigheter och diskriminering	EVS
96	Organisationsstyrning	Redovisning av verksamhetskostnader (anvisningar från Örebro)	EVS
97	Organisationsstyrning	Statistik avseende ärendehantering (anvisningar från Örebro)	EVS

6. Utblick 2012 och framåt

Den nationella miljöpolitikens inriktning förväntas bestå, d v s klimat och energi, områdesskydd och havsmiljö (vattenförvaltning) kommer även fortsättningsvis att vara prioriterade. På längre sikt prioriteras sannolikt förvaltning av skyddad natur på bekostnad av områdesskydd. Infrastrukturplaneringen kommer att fortsätta att befinna sig på en hög nivå, vilket även genererar andra ärenden som vattenskyddsdispenser, anmälningsärenden vattenverksamhet och dispenser för åtgärder i skyddade områden och Natura 2000 prövningar. Tillståndsprövningen av SKB:s ansökan om slutförvar av använt kärnbränsle kommer att engagera Länsstyrelsen. Förslaget om en koncentration av miljöprövningsdelegationen kommer om och hur den genomförs att påverka verksamheten i hög grad.

Regeringen har efterfrågat förslag på hur kulturfrågorna ska knyta an till integrationspolitiken, regional utveckling, politik för landsbygd och städer, folkhälsa samt den kulturella dimensionen av miljömålen. Med hänvisning till den breddade synen på kulturarv och kulturmiljöenheternas ökande ärenden förväntas inte volymen på kulturmiljöarbetet minska utan snarare öka. Genom samverkansinsatserna förväntas länsstyrelserna bättre kunna utnyttja kulturmiljöenheternas fulla bredd och uppträda mer enhetligt. Samtidigt ska Statens kulturråd se över statens roll och agerande inom ramen för en kultursamverkansmodell. I detta sammanhang kommer regionala kulturplaner att utarbetas. Länsstyrelsens kulturmiljöenhet kommer att delta i det regionala strategiarbetet och välkomnar särskilt möjligheten att klargöra rollfördelningen mellan Länsstyrelsen och länsmuseum. Länsantikvarierna genomför samtidigt ett framtidsprojekt för att utveckla hur kulturmiljövård kan bedrivas i ett alltmer heterogent samhälle.

Landsbygdsenhetens verksamhet kan påverkas mycket dels av den nyligen genomförda utredningen om framtida jordbruksadministration, dels av den pågående utredningen om statens regionala närvaro. Utfallet kan betyda att när Länsstyrelsen går in i kommande Landsbygdsprogram 2014 kan verksamheten koncentreras till ett färre antal län.

För år 2012 görs bedömningen att bidragen för klimat- och energistrategiarbete kommer att finnas kvar i samma storleksordning som för 2011 d.v.s. cirka 2 miljoner kronor. Ett antal externt finansierade projekt i storleksordningen totalt 1-3 miljoner kronor bör kunna påbörjas under perioden 2011 - 2012. Ytterligare EU-finansierade projekt bör kunna startas under 2011 - 2012. En noggrann utvärdering av nuvarande EU-projekt bör dock genomföras före beslut om eventuellt nya projektansökningar. Från ekonomisk synpunkt finns för närvarande inga tecken på de innevarande projekten inte kommer att ge ekonomiskt tillskott till Länsstyrelsen, men det jämfört med svenskfinansierade projekt, omfattande administrativa arbetet bör belysas och framtida möjligheter för administrativ samverkan mellan olika EU-projekt undersökas.

Andelen länsstyrelsegemensamma processer och frågor kommer troligen att öka inom stödområdet. Introduktion av nya stödsystem t.ex. Miljöreda och Platina kommer att påverka arbetssätt och rutiner. Ökade externa krav på inre effektivitet medför ännu mer aktivt arbete för att sprida förvaltningskunskap inom hela myndigheten, omställning av arbetsuppgifter och fortsatt fokusering på handläggningstider. Detta kan innebära att förvaltningen måste vara ämbetsmannamässig (för att med fart och kvalitet handlägga olika typer av förvaltningsärenden) och flexibel (för att klara omställning till förändrade arbetsuppgifter genom fortsatt koncentration och centralisering av uppgifter).



Bilaga 1 – Budget 2011

Budget kostnader på 01 05 01 ap.2 (förvaltningsanslag) 2011

	Personal- kostnad	Övr. rörl. Kostn. (expens)	Kostnad brutto	Intäkt OH	Intäkt Övrigt	Kostnad netto	Budget 2011
Länsledning	-2 853	-400	-3 253			-3 253	-3 253
Ledningskansliet	-4 900	-200	-5 100		200	-4 900	-4 900
Rättsenheten	-4 090	-100	-4 190			-4 190	-4 190
Beredskap	-1 068	-300	-1 368			-1 368	-1 368
Kulturmiljö	-4 409	-50	-4 459			-4 459	-4 459
Veterinär	-5 954	-200	-6 154			-6 154	-6 154
Samhällsbyggnad	-5 510	-150	-5 660		400	-5 260	-5 260
Naturmiljö	-5 457	-50	-5 507			-5 507	-5 507
Miljöskydd	-6 729	-50	-6 779		80	-6 699	-6 699
Landsbygd	-12 256	-800	-13 056		5 050	-8 006	-8 006
Verksamhetsstöd	-12 274	-2 500	-14 774	2 250	1 000	-11 524	-11 524
	-65 500	-4 800	-70 300	2 250	6 730	-61 320	-61 320
Fasta kostnader							
Regionförbundet		-1 864	-1 864			-1 864	-1 864
Lokaler		-8 430	-8 430	1 350		-7 080	-7 080
Slottet		-1 335	-1 335			-1 335	-1 335
Avskrivningar		-800	-800			-800	-800
Räntor		-100	-100			-100	-100
IT		-8 100	-8 100	900		-7 200	-7 200
Telefoni		-1 170	-1 170			-1 170	-1 170
Löneadministration		-300	-300			-300	-300
Revisorer		-400	-400			-400	-400
Amort. anslagskredit			0			0	0
Summa fasta kostn:	0	-22 499	-22 499	2 250	0	-20 249	-20 249
Total kostn 2011	-65 500	-27 299	-92 799	4 500	6 730	-81 569	-81 569
Ytterligare besparing 2011 att fördela							1 000
Budget 2011							-80 569
Disponibla medel 01 05 01 ap.2 för 2011:							80 785
Budgeterat överskott							216