

## I detta nummer

- TEMA djur
- Färre kontroller
- Historisk markanvändning
- Träd och buskar i landskapet



**S**å var min första omgång av SAM-ansökningsperioden över. Totalt har 2 936 ansökningar inkommit till oss, vilket är ungefär som i fjol. Systemet har krånglat ibland och blockändringar har i senare led orsakat fel i ansökningarna men i stort sett har det fungerat bra. Våra telefoner har dock inte funkar som vi har önskat och ibland har telefonköerna varit för långa – detta ber vi om ursäkt för och hoppas att telefonin ska funka bättre nästa år. För Sverige som helhet har 99,7 % av lantbrukarna ansökt via Internet. Helt otroligt tycker jag! Med det resultatet vågar jag påstå att vi ligger i den absoluta toppen bland EU's 27 medlemsländer. Som en liten jämförelse kan jag nämna att vårt grannland Finland ligger på ungefär 30 % Internetansökningar i dagsläget.

Snart drar årets fältkontroller igång och flera av mina medarbetare kommer att fara runt i länet och kontrollera era marker. Förra året visade på mycket goda resultat varför antalet gårdar som i år blir uttagna för kontroll är betydligt färre. Självklart hoppas vi på lika bra resultat i år.

I detta nummer av Gröna bladet har vi valt ett tema: djur och natur. Något som gör detta arbete mycket spännande är just samverkan mellan djur och natur

men även samverkan människa, djur och natur. Djuren, och då tänker jag på betesdjuren, är så otroligt viktiga för Upplands landskap och för mycket av verksamheten på landsbygden. Under de senaste 10 åren har antalet företag med nötkreatur i Uppsala län minskat med ca 20 % och antalet nötkreatur med ca 8 %. För landet som helhet har antalet företag med nötkreatur minskat med hela 35 % under ungefär motsvarande tid, och antalet djur med 10 %. Glädjande nog har antalet får ökat kraftigt i vårt län under de senaste 10 åren. Betesdjuren behövs – för att kunna bevara ett öppet landskap och för att bevara några av de mest biologiskt värdefulla marker vi har i Sverige – betesmarkerna! Det blir en framtida utmaning att få denna ekvation att gå ihop att med färre betesdjur kunna bibehålla våra vackra betesmarker.



Helene Holstein,  
Landsbygdskontrollör

## Innehåll

SAM 2012	sid 3
Kontroll	sid 4
Enkät	sid 5
Förprovning, investering planera djurmiljön	sid 6
Djur på bete	sid 7
Djurskyddskontroll	sid 8
Fladdermöss	sid 9
Rovdjur	sid 10
Lavar	sid 11
Bredband	sid 11-12
Historisk markanvändning	sid 13
Träd i landskapet	sid 14-15
Kalkning	sid 16
Kurser	sid 18-19

## Viktiga datum

### 15 Juni

- ✓ Sista ändringsdatum
- ✓ Sista datum att lämna in underskrift av SAM och åtaganden
- ✓ Sista dag för överföring av stödrätter, gäller endast om du 29 mars hade stödrätter för minst 4 ha.
- ✓ Sista dag för ansökan om delvis övertag under förutsättning att övertagare och överlåtare anmält minst 4 ha jordbruksmark samt hade stödrätter för motsvarande mark den 29 mars
- ✓ För att få gårdsstöd måste du förfoga över marken

### 30 Juni

- ✓ Sista sådatum för miljöstöd
- ✓ Sista dag för att lämna in växtodlingsplan om du ansöker om utbetalning för miljöskyddsåtgärder
- ✓ Hampaetiketter måste ha kommit in till Länsstyrelsen

### 1 juli

- ✓ Nu får du putsa trädan

### 15 juli

- ✓ Nu får du skörda skyddsazonen (skyddsazonen får putsas eller betas under hela säsongen)

## SAM Internetsupport

Supporten för SAM Internet är fortfarande igång. Behöver du hjälp att ändra din ansökan ring oss! Du kan även komma in och göra din ändring hos oss men då måste du först boka tid!!

Telefon till Sam Internetsupporten: 018-19 51 70, 19 51 71 eller 19 51 72

## Årets utflyktsprogram

Följ med på guidad tur i Upplands natur. Välj och vraka bland 23 olika utflykter och se vilka som passar dig. De är gratis!

Information om utflykterna finns på [www.biotopia.nu](http://www.biotopia.nu). Kontakta Biotopia om du har frågor. Telefon: 018-727 63 70. E-post: [info@biotopia.nu](mailto:info@biotopia.nu) Öppettider: tis-fre 9-17, lör-sön 11-17.



# Jordbruk & Landskap

## SAM 2012

Så var årets inlämning avklarad. Vi vill berömma alla som gjort ansökningar i år. Vi har fått in färre fel tack vara att så många kämpat sig igenom SAM Internet. Eftersom vi under 2011 fortfarande haft många blockförändringar så har detta lett till att många av er lantbrukare fått fler fel och varningar i SAM Internet. Med hjälp av Länsstyrelsens supporttelefoner och lånedatorer har ni löst problemet. Flera av er har också använt kvällsjouren som bemannas av Länsstyrelsens personal under stor del av inlämningsperioden.

### Sista ändringsdag 15 juni

Du kan göra areal- och grödändringar. Logga in i SAM Internet och tryck på knappen "ändra ansökan", ändra dina uppgifter och tryck på knappen "skicka in". Signera med E-leg eller skicka in försäkranssidan för varje ändring. Det går endast att göra 1 ändring per dag.

Kom ihåg att försäkranssidan för SAM och åtaganden måste vara inskickad senast 15 juni (det gäller inte dig som signerar med E-leg)!

**Ajourhållningen av jordbruksmark**  
Jordbruksverket fortsätter att

kontrollera jordbruksmarken med jämna mellanrum. Sveriges blockdatabas har uppdaterats genom den inventering som genomfördes 2008-2010. Nu kommer databasen att ajourhållas, d.v.s. blocken kommer att ses över ungefär vart tredje år.

Du får i år inget brev om ändrade arealer från Jordbruksverket. I maj och september kan det därför vara bra att gå in under "rapporter" i SAM Internet och se om det finns några block som fått ändrad areal. Du kan då ändra din areal i SAM Internet. Efter den 15 juni och fram till utbetalning kan du alltid dra tillbaka ansökningar. Om du till exempel efter den 15 juni kommer fram till att du inte kommer att skörda vallen tar du tillbaka ansökan om utbetalning för vallstöd genom att ändra grödkod till 49 eller 60. Blir du uttagen för kontroll innan ändringen är anmäld kan du varken utöka eller minska arealer i din ansökan.

### Vad gäller för trädan?

De regler som gäller för träda är de regler som måste följas i de så kallade tvärvillkoren. Detta innebär att marken ska hållas fri från sly och försumpning. Trädan får när som helst betas eller sköras. Dock finns det ett putsförbud



fram till den 30 juni för att skydda häckande fåglar och annat vilt.

### Miljöersättningen för minskat kväveläckage

Har du i år sökt utbetalning för vårbearbetning? Kom då ihåg att du tidigast får bearbeta marken den 1 januari 2013!

Maria Sillén 018-19 51 04  
Margaretha Nilsson 018-19 53 65



# Jordbruk & Landskap



Foto: Ylva Englund

## Färre kontroller

För andra året i rad sjunker andelen arealkontroller som Uppsala län behöver genomföra. Kontrollfrekvenserna för år 2012 är de lägsta sedan 2006. Detta beror på att färre fel konstaterades vid arealkontrollerna 2011 jämfört med tidigare år.

För gårdsstödsansökningarna är vi nu nere på lägsta möjliga nivå, 5 % av ansökningarna. Det kommer att innebära att länsstyrelsen istället för 200 arealkontroller endast behöver genomföra 150 arealkontroller!

## Att få kontrollbesök

### Vem får kontrollbesök?

Alla lantbrukare och djurhållare kan få besök från myndigheterna. Exakt vilka personer och företag som får besök kan bero både på en bedömning av var riskerna för fel är störst, och på slumpen. Om du har fått anmärkningar vid en tidigare kontroll så kan det göra det mer sannolikt att du kommer att få besök igen.

Det kan hända att du får flera kontrollbesök samma år. Det beror på att många olika områden ska kontrolleras och att kontrollanterna är experter på olika områden. Vi gör dock vad vi kan för att samordna kontrollerna.

Undvik fel i kontrollen genom att:

- Beta all betesmark som du sökt ersättning för senast 31 oktober.

- Håll betesmarken fri från igenväxning.
- Underhåll dränering och ta bort fleråriga vedartade växter från åkermark.
- Kontrollera att du följt anvisningarna i åtagandeplanen för marker med särskilda värden.
- Kontrollera att all mark som du söker ersättning för är godkänd jordbruksmark. Mark som du inte längre brukar eller använder som jordbruksmark ska inte finnas med i din ansökan. Du kan dra tillbaka mark från din ansökan ända fram till dess att utbetalning skett eller innan du fått besked om att kontroll ska genomföras.

### Så här går kontrollen till

Vid kontrollen ska uppgifterna i SAM ansökan verifieras i fält. Kontrollanten går över alla skiften och block som finns med i ansökan. Det som kontrolleras är att all ansökt areal är jordbruksmark, att tvärvillkoren uppfylls samt att miljöersättningsansökningarnas skötselvillkor är uppfyllda. Kontrollanterna utgår i sitt arbete från givna instruktioner och checklistor.

De flesta arealkontroller kan kontrollanten genomföra utan att ni måste vara med under själva kontrollen. Vid vissa moment i stödkontrollen krävs det dock att ni är med, det gäller kontroll av miljöskyddsåtgärder och ekologisk produktion. Vid kontroll av dessa ersättningar behöver kontrollanten gå igenom en del dokumentation

som till exempel växtodlingsplan, inköpskvitton, foderstat m.m. Om ni inte kan närvara vid själva kontrolltillfället ges ni möjlighet att komplettera dessa uppgifter inom 14 dagar.

För de flesta villkor gäller att de ska vara uppfyllda redan vid ansökningstillfället. Men det finns också ett antal villkor där lantbrukaren har hela växtodlingssäsongen på sig alternativt året ut. Till exempel så har man fram till och med 31 oktober på sig att låta beta betesmarkerna. Är det så att kontrollen görs tidigt på säsongen, innan avbetning, så noterar kontrollanten att marken vid kontrolltillfället inte var betad. Det kan i dessa fall bli aktuellt med ett återbesök på hösten för att kontrollera detta villkor.

När kontrollbesöket är färdigt kan kontrollanten direkt på plats kort tala om för dig vad som noterats, men du får också alltid en skriftlig rapport skickad till dig efter besöket. Hur lång tid det tar innan du får besked beror på vilken typ av kontroll det handlar om och hur mycket efterarbete det är för kontrollanten.

Ring gärna till oss om det finns några oklarheter eller om ni har funderingar kring kontrollresultatet. Har ni synpunkter vill vi få in dessa skriftligen.

För frågor kring vår kontrollverksamhet, ring eller skicka mail till

Erika Löhman 018 -19 52 78

# Jordbruk & Landskap

## Utvärdering och förbättring av landsbygdsenhetens fältverksamhet

Under 2011 delades en enkät ut vid landsbygdsenhetens fältbesök. Enkäten var frivillig och lämnades in anonymt.

### De frågor vi ställde var

1. Hur var ert första intryck av länsstyrelsens personal?
2. Fick ni tillräckligt med information angående orsaken till besöket, förfaringssätt etc. före arbetet inleddes?
3. Upplevde in att arbetet utfördes sakligt?
4. Upplevde ni att personalen hade bra kännedom om stödsystemen och arbetet vid besöket?
5. Vilket helhetsintryck fick ni av besöket?
6. Om ni hade frågor angående exempelvis andra stödformer, fick ni kontaktuppgifter till den person som ansvarar för dessa frågor?
7. Vad tyckte ni var bra med besöket?
8. Vad tyckte ni kunde förbättras?

För frågorna 1-6 ombads man lämna svar på en 10-gradig skala, där 1 var dåligt betyg och 10 mycket bra betyg. Det fanns även plats att kommentera. För fråga 7 och 8 fanns utrymme för egna ord. Syftet med enkäten var att uppmärksamma oss på vad som fungerade bra och vad vi behövde fokusera på att förbättra.

### Resultatet

Svarsfrekvensen för djur- och tvärvillkorskontrollerna var ca 50 % och inom område arealkontroll samt åtagandeplaner för betesmarker, slätteräng eller åkermark var svarsfrekvensen ca 30 %.

För område förprovning av djurstallar samt fältbesök inom utvald miljö fick vi in ett relativt litet underlag, 12 enkäter. Inom dessa områden fick länsstyrelsen väldigt bra betyg med snitt över 9 på samtliga punkter.

Det var glädjande att se att de allra flesta tyckte de fick ett trevligt och bra bemötande och att personalen gav bra information och var kunniga.

Det man hade mest synpunkter om, var att kontrollerna i många fall genomfördes oaviserade. Många har önskemål om att vi ska ringa ett par

dagar innan.

Man önskar också ett snabbare besked om resultatet efter kontrollen och att vi skulle välja en bättre tidpunkt för besöken, d.v.s. ej för tidigt eller för sent på säsongen och inte mitt i vallskörden. Flera har också funderingar kring kontrollurvalet.

Landsbygdsenheten är väldigt mån om att ni ska vara nöjda i era kontakter med oss. Tveka därför inte att höra av er med synpunkter.

Vi kommer att jobba med att snabbare få ut resultaten från fältbesöken. Svårare blir det att vara tillmötesgående angående tidpunkt och avisering av kontrollerna. Fältsäsongen pågår från maj till oktober och det är nödvändigt med besök varje vecka under säsong för att vi ska hinna med vårt beting. Vad gäller aviseringar så är det regelverket som begränsar oss. Tuffast regler är det för djurkontroller som rör märkning, journalföring och rapportering. Där är huvudregeln att kontrollen ska påbörjas inom tre timmar från det att man meddelats att kontroll ska genomföras.

*Erika Löhman 018-19 52 78*

Fråga	Medel djur- och tvärvillkorskontroll	Medel arealkontroller	Medel åtagandeplaner
1	8,18	7,89	9,14
2	7,71	7,54	8,63
3	8,62	8,23	9,14
4	7,84	7	8,70
5	8,09	7,36	9,11
6	8,67	7,71	6,90



*Foto: Ylva Englund*

## Förprovning av djurstallar

Den som planerar att bygga djurstall, kan behöva ansöka om förprovning hos Länsstyrelsen innan byggnationen kan sättas igång. Detta görs för att se till att djurutrymmena ska bli så bra som möjliga ur djurskydds- och djurhälsosynpunkt. Förprovning görs både vid ny-, till- och ombyggnader av djurstall. Även vilthägn måste förprovvas.

Stall och andra förvaringsutrymmen - även vilthägn - för djur som föds upp eller hålls för produktion av livsmedel, ull, skinn eller pälsar, samt för hästar, får inte uppföras, byggas till eller byggas om utan att de på förhand har godkänts ur djurskydds- och djurhälsosynpunkt.

Detsamma gäller när ett stall eller ett förvaringsutrymme ändras på ett sätt som är av väsentlig betydelse från

djurskydds- eller djurhälsosynpunkt, exempelvis vid byte av djurslag, eller när ett stall eller ett förvaringsutrymme som förut använts för annat ändamål tas i anspråk eller inreds för djurhållning. Reparation och underhåll av befintlig inredning utan att stallets planlösning förändras, behöver däremot inte förprovvas. Även ligghallar och vindskydd måste förprovvas. Vid förprovningen kontrolleras bl a ytor och mått, ventilationen, brandskydd mm.

Kravet på förprovning gäller inte om det antal djur som ryms på anläggningen (fastigheten), av det eller de djurslag som berörs av den planerade byggnadsåtgärden, efter åtgärden understiger 5 hästar, 10 vuxna nötkreatur, 20 ungnöt, 10 vuxna svin, 50 slaktsvin, 100 tillväxtgrisar, 20 vuxna får, 20 vuxna getter, 50 fjäderfän eller 3 strutsfåglar.

Ansökan görs på särskild blankett, tillsammans med en plan- och

sektionsritning, samt en situationsplan. Blanketten finns på Jordbruksverkets hemsida, ([www.jordbruksverket.se](http://www.jordbruksverket.se)). När förprovningen godkänts får byggnadsarbetet påbörjas.

Den förprovade byggnaden/ byggnadsdelen ska besiktigas innan djurutrymmena tas i bruk eller, om det är mer lämpligt, snarast möjligt därefter. Besiktningen genomförs som en kontroll gentemot förprovningshandlingarna av Länsstyrelsen.

Stall som inte har förprovats innan byggnationen, måste efterprovvas. Stallet besiktigas för att kunna godkännas för hållning av djur. Förprovningen är kostnadsfri, men den som inte förprovats, kan bli ålagd att betala en särskild avgift på 12 000 kronor eller 24 000 kronor beroende på byggnationens omfattning.

Lena Andersson Webrink,  
018-19 52 77

## Investeringsstöd till jordbruksföretag

Länets genomförandestrategi för landsbygdsprogrammet har uppdaterats då en anpassning har gjorts efter den budget vi har kvar till och med december 2013. Det finns medel kvar att bevilja till investeringar i jordbruksföretag och därför har Länsstyrelsen beslutat att höja det maximala stödbeloppet som jordbruksföretag kan få till 800 000 kr. Stödandelen ligger kvar på 30 % av stödberättigande kostnader. Höjningen gäller endast investeringar inom jordbruksföretag.

Länets prioriteringar sedan tidigare, för stöd till jordbruksföretag ligger kvar. Prioriterade ansökningar är bl a investeringar i djurstallar till nöt och får samt investeringar inom mjölksektorn. Investeringar som gynnar miljöutveckling, ökad djurvälstånd, säkrare arbetsmiljö inom jordbruket prioriteras också. Även investeringar inom bioenergi och ökad energieffektivitet samt investeringar inom biodling prioriteras.

Nuvarande landsbygdsprogram varar till och med december 2013.



Det innebär att för vissa insatser börjar de budgeterade medlen ta slut. Vid eventuell konkurrens mellan ansökningarna kommer förstasöknings sökare att prioriteras. Liksom tidigare prioriteras ansökningar från ungdomar, utlandsfödda svenskar, kvinnor samt ansökningar inom ekologisk produktion. Övriga handläggs efter ankomstdatum med förtur för kompletta ansökningar.

Vill Du läsa länets genomförande strategi och prioriteringsdokument finns de på Länsstyrelsens hemsida [www.lansstyrelsen.se/upsala](http://www.lansstyrelsen.se/upsala). Information om landsbygdsprogrammets möjligheter finns även att läsa på jordbruksverkets hemsida [www.jordbruksverket.se](http://www.jordbruksverket.se)

Margareta Insulander 018 -19 53 79

## Planera och behåll god stallmiljö och yttre miljö

Greppa Näringen erbjuder enskild rådgivning för befintliga stall och stall under planering. Syftet med rådgivningen är att bl.a. att förbättra djurhälsan, stallmiljön, foderutnyttjande och minska förluster av växthusgaser.

Du och rådgivaren går bl.a. igenom för och nackdelar med olika system ur miljömässig synvinkel, ekonomi och djuromsorg. Ni diskuterar utfodringssystem och hur det påverkar energiförbrukningen, möjligheter till god foderstyrning, minimera foderspill och gödselhanteringen utanför stallet.

Efter besöket får du en åtgärdsplan med förslag till förändringar avseende ammoniakavgång, djurhälsa, foderutnyttjande, växthusgasförluster och energianvändning.

Ann-Sofie Björklin 018-19 51 43  
Rådgivare:  
Hushållningssällskapet  
018-56 04 00

## Djur på bete

Under maj månad är det dags för betesläpp. Det är en härlig känsla att få släppa ut djuren i det fria! Arbetet med djuren blir oftast mera lättskött under betessäsongen. Samtidigt finns det en oro. Räcker betet till? Kommer djuren att hålla sig innanför stängslet? Hur ska man få till den dagliga tillsynen?

### Daglig tillsyn

Djurskyddslagen säger att alla djur på bete ska ha daglig tillsyn. Dräktiga eller sjuka djur ska ses till oftare. Kontakten med människor tjänar också till att undvika att djuren "förvildas" på betet. Att se till djuren innebär i stora drag att varje dag:

- se efter att alla djuren är där, räkna dem
- se efter att alla djur verkar friska och skadefria
- kontrollera att djuren har tillräckligt med bete, vatten
- av bra kvalitet och salt/mineraler
- kontrollera att stängslet fungerar och att hagen inte
- innehåller farliga föremål

### Betesplanering

Betesplanering är den svåra konsten att se till att djuren får just den betesmängd och beteskvalitet som de behöver samtidigt som betesmarken tas omhand på ett bra sätt. Tänk på följande:

Betet är en färskvara som inte kan sparas. Förvuxet bete har dålig smaklighet och lågt näringsvärde.

Ha en plan för vart du ska flytta djuren när/om betet inte räcker till. Här följer några enkla råd för en bättre betesplanering:

Släpp djuren tidigt på bete! – Då är de på plats när det växer som bäst i hagen. Lämplig beteshöjd vid betesläpp är för får och hästar 3-5 cm, för ungdjur nötkreatur 5-7 cm samt för mjölk- och dikor 8-10 cm. Låt vintergrovfodret följa med ut på betet under en övergångsperiod. Sträva efter att ha allt väl avbetat före midsommar. De flesta växter är smakligast på ett ungt stadium, då även energi- och proteinhalten är hög. Under normala förhållanden



Foto: Åsa Pettersson

är betesproduktionen störst under vår och försommar. Beläggningen (djurantal/hektar) måste då vara högre.

Beta naturbetesmarkerna först! – Körbara delar av betesmarken, t ex mer produktiva före detta åkrar, kan med fördel stängas ifrån med ett tillfälligt stängsel under vår och försommar. Därigenom ökar betestrycket på övriga delar av betesmarken. De körbara ytorna kan då vid behov skördas eller putsas innan betesdjuren släpps på.

Var rädd om betet! – Varken betesdjuren eller betesmarken mår bra av att hagen betas för hårt. Det ger sämre tillväxt på djuren och ökar risken för trampskador i hagen. Flyttar man djuren i tid återhämtar sig betet snabbare. Undvik tillskottsutfodring i naturbetesmarker. Undvik också att placera grindhål, vattenanordningar, mineralfoderkrubbor eller saltstenar där mark och vegetation är känslig för tramp och slitage. Utnyttja däremot gärna trampet där det behövs för att hålla efter ohävsvegetation och sly. Styr tramp och avbetning dit det behövs genom strategisk placering av till exempel saltsten och mineralfoder.

### Parasiter

Parasiter är ett problem att räkna med. Minska parasitproblemen genom att ge rena förstagångsbeten till unga djur. Ett bete kan anses vara parasitfritt om det inte betats av det aktuella djurslaget under två vintrar och mellanliggande betessäsong. Genom att växelsbeta med andra djurslag kan man hålla

nere parasittrycket och samtidigt få en jämnare och bättre avbetning. Skicka in träckprover för analys vid minsta tecken på parasitproblem, men undvik rutinmässig avmaskning.

Författare: Åsa Pettersson och  
Hanna Williamsson,  
Länsstyrelsen i Stockholms län

## Stängsel

"Ett bra bete är bästa stängslet", säger talesättet. Du som djurhållare är ansvarig att djuren inte tar sig ut ur genom stängslet och orsakar skada. Ett bra stängsel är väl sträckt och i övrigt utformat på ett sådant sätt att skaderisker minimeras. Taggträdsstängsel är inte längre tillåtet till hästar. Vill man ha taggträden kvar ska eltråd sitta på egna stolpar minst 15 cm innanför taggträden, distanshållare är inte tillåtna. Det bör dock inte vara mer än 30 cm mellan taggtråd och eltråd. Till övriga djurslag får taggtråd och el sitta på samma stängselstolpar om distanshållare används eller om avståndet är minst 15 cm horisontellt mellan el och taggtråd, samt om elstängselträden monteras på den sida som djuren hålls på.

### Lästips!

Ett flertal böcker och broschyrer om djur på bete och stängsel finns att beställa på Jordbruksverkets hemsida, bland annat "Stängselboken" av Anders Råsberg.

Stina Gustafsson 018 19 51 59

## Optimera dina beten!

För att bättre kunna planera din betesdrift erbjuder Greppa Näringen kostnadsfri rådgivning. Tillsammans med en rådgivare går ni igenom hur du kan optimera betesutnyttjandet och växtnäringshushållningen.

Rådgivaren går bl.a. igenom hur vallbrott och omläggning av betesmarker kan ske. Risker för

växtnäringsläckage och förlust av lustgas vid utfodringsplatser, utformning av fällor och hur dessa saker påverkar miljön diskuteras också.

Utifrån besöket får du en betesplan med förslag på åtgärder med hänsyn till foderbehov, växtnäringsutnyttjande och klimatpåverkan. Du kan även få förslag på hur nötdjurens tillväxt ska kunna uppskattas på betet.



Ann-Sofie Björklin 018-195143

## Länsstyrelsens djurskyddskontroller

Länsstyrelsen har sedan en tid tillbaka utfört kontroller av lantbruk med nötkreatur som inte har haft någon djurskyddskontroll tidigare. Vi upplever att djurhållarna överlag är kunniga samt har ambitionen att följa lagstiftningen och se till att djuren har det bra.

### Så här går djurskyddskontrollen till

Vid kontrollen går en person från Veterinärenheten tillsammans med djurägaren igenom djurhållningen och kontrollerar att djurskyddslagstiftningen följs. Det kontrolleras bland annat att djuren har bra hull, att de är rena och att de hålls i byggnader som uppfyller lagstiftningen. Tvärvillkoren går också igenom, överträdelser av dessa kan leda till avdrag på jordbrukarstöden. Djurägaren får vid kontrollen ett preliminärt muntligt besked om det finns brister som behöver åtgärdas. Vi eftersträvar en diskussion kring djurhållningen för att undvika

missförstånd och för att få en bra dialog. En kontrollrapport skickas till djurhållaren där eventuella brister finns noterade och möjlighet ges att lämna synpunkter på denna. Finns det brister i djurhållningen får djurhållaren ofta ett beslut om föreläggande eller förbud enligt djurskyddslagen där det ställs krav på åtgärder och inom vilken tid bristerna ska åtgärdas. En uppföljande kontroll genomförs för att se att föreläggandet har följts. I vissa fall bedöms att det inte behövs något föreläggande utan det räcker med att djurhållaren kan visa att bristerna är åtgärdade.

### Vanliga brister

Länsstyrelsen har noterat att vissa brister förekommer oftare än andra. Vanligt är att larm inte hunnit installeras i kalvstallar eller att djurhållaren inte känner till att larm krävs. Mekaniskt ventilerade stall för kalvar ska vara utrustade med larm för övertemperatur, strömavbrott och fel på larmordningen. I stall där kalvar hålls med kor behövs endast larm för övertemperatur.

En annan vanlig brist är att ensamboxar för kalvar saknar genombrutna mellanväggar. Det räcker inte att kalvarna får kontakt via boxfronten, mellanväggarna måste ha öppningar som tillåter ögonkontakt och direkt beröring mellan kalvarna. Mellanväggarna ska dock vara täta upp till 80 cm höjd. Relativt ofta konstateras också smutsiga djur. En bra och förebyggande åtgärd är att klippa djuren på buken och bakdelen ett

par gånger per säsong.

Länsstyrelsen noterar också relativt ofta att unga kvigor riskerar att bli betäckta för tidigt. Kvingor ska innan första brunstperioden startar och fram till dess att de är 13 månader gamla hållas på ett sådant sätt att risken för betäckning minimeras. Länsstyrelsen bedömer att kvigor som är mellan 5 och 13 månader gamla ska hållas från tjurar som är 7 månader eller äldre för att vara på den säkra sidan.

Bristerna enligt ovan utgör även överträdelser från tvärvillkoren och kan ge avdrag på jordbrukarstöden vid kontroll.

### Nyheter

Vid djurskyddskontroller informerar vi om föreskrifter som kommer att träda i kraft inom de närmaste åren. Nedan följer några exempel på nya bestämmelser för nötkreatur:

- Kvingor och kor ska kalva lösgående i kalvningsbox från och med den 1/8 i år. Antal kalvningsboxar beror på hur antalet kvigor eller kor
- Från och med den 1/8 i år får kalvar på 1-4 månader inte hållas på hårt spaltgolv utan ströbädd.
- Efter den 1/8 2017 ska alla handjur hållas lösgående.

Djurskyddsbestämmelserna finns i broschyrer och i sin helhet på jordbruksverkets hemsida, [www.sjv.se](http://www.sjv.se).

Kontakta gärna Veterinärenheten på Länsstyrelsen angående djurskyddskontroll och -bestämmelser. Kontakta Landsbygdsenheten angående avdrag på jordbrukarstöden vid tvärvillkorsavvikelser.

Stina Gustafsson, Veterinärenheten,  
018 - 19 51 59



Foto: Stina Gustavsson





Foto: Långörad fladdermus. cc.flickr.com/Mnolf

## Nattens tysta jägare

I sommarnatten kan man se tysta skuggor fladdra förbi i utelampans sken. I oktoberkvällen kan ett gnissel som från en osmord cykel höras. Det är fladdermössen som letar mat och maka. En enda fladdermus kan äta motsvarande 4000-7000 myggor på en natt – bättre myggspiral får man leta efter! Att fladdermössen sett likadana ut och varit insektsätare i 50 miljoner år samt är det enda däggdjur som kan flyga gör dem till riktigt coola djur, tycker vi biologer i alla fall.

För de mesta stör inte fladdermössen oss människor och många gånger vet vi inte ens om att vi har fladdermöss i våra hus. Men en yngelkoloni i en vägg intill sovrummet kan höras. De hörbara ljuden består mest av

kontaktlåten mellan honorna och deras ungar och ljuden upphör oftast då ungarna börjar flyga. Man kan försöka minska ljudnivån genom att isolera med ljudisolerande material, men man får inte jaga bort eller döda fladdermössen eftersom de är fridlysta.

Har man övervintrande fladdermöss på vinden kan man se spillning från dem på golvet. Den liknar musbajs men är torrare och smuligare. Ibland kan spillningen lukta, men det ska man ta som en indikation på att husets ventilation inte fungerar som den ska och åtgärda det problemet i stället, sen kommer lukten att upphöra.

Alla fladdermöss är fridlysta, det innebär att man inte får fånga, döda eller ens störa dem utan att få ett undantag, en dispens, som man söker

hos Länsstyrelsen. Inte heller får man skada eller förstöra de platser där de vilar eller har sina ungar. Normalt finns heller ingen anledning att störa eller döda fladdermössen eftersom det inte löser problemet om man är störd av djuren. Dels hittar man sällan djur, dels ersätts nästan alltid de dödade djuren av nya, varvid problemen kvarstår. Även om man vill utestänga fladdermössen från att ännu ett år störa nattsömnen under sommaren krävs dispens, liksom om man vill riva en lada där de har sitt vinterkvarter.

Vill du veta mer om fladdermöss eller lära dig bygga en fladdermusholk finns det flera bra sidor på Internet, till exempel [www.fladdermus.net](http://www.fladdermus.net) eller [www.nrm.se](http://www.nrm.se)

Eva Amnéus Mattisson

## Smittsamma sjukdomar hos bin

För att effektivt kunna bekämpa amerikansk yngelröta och varroa hos bin måste stadigvarande uppställningsplats av bisamhällen anmälas.

Du som är innehavare av bisamhälle måste anmäla uppställningsplats vart tredje år, räknat från år 1994.

Det innebär att anmälan ska göras i år. Anmälan ska göras senast 31/3, men har du missat det är du ändå välkommen med din anmälan nu. Blankett hämtas via [www.lansstyrelsen.se/blanketter/ovriga/blanketter](http://www.lansstyrelsen.se/blanketter/ovriga/blanketter) eller genom Anna Anjou. Skicka materialet digitalt via mejl till [anna.anjou@lansstyrelsen.se](mailto:anna.anjou@lansstyrelsen.se) alternativt brevledes till Länsstyrelsen, 751 86 Uppsala

Anna Anjou 018-19 53 30



Foto: cc.flickr.com/jonkpirateboy

## Arbetet med de stora rovdjuren i Uppsala län

Länsstyrelsen har sedan ca.10 år ansvaret för att förverkliga rovdjurspolitiken i länet.

På Länsstyrelsen jobbar idag Johan Månsson och Per Blomkvist. Lennart Nordvarg, chef på Naturmiljöenheten, deltar också i en del av arbetet. Kontakta någon av oss om ni har frågor om stora rovdjur eller så snart som möjligt då observationer, skador eller annat angeläget inträffar.

Arbetet med rovdjur kan delas upp i några större delar:

- 1, Att inventera varg, lodjur, björn och kungsörn varje år och ge en bild av hur många det finns och var. Vi presenterar varje år kartbilder och fakta om rovdjuren i vårt län.
- 2, De skador som rovdjuren orsakar på tamdjur och hundar ska undersökas och bedömas och utifrån detta betalar Länsstyrelsen ut ersättning enligt fastlagda rutiner.
- 3, Vi hjälper de brukare/djurägare som vill skydda sina djur, med rådgivning och annan hjälp för att hitta lämpliga former av skydd. I första hand skyddas besättningar av får med s.k. rovdjursavvisande stängsel, men det finns några andra typer av skydd för t.ex. jakthundar.
- 4, Länsstyrelsen informerar mycket om rovdjur i allmänhet och om skador på tamdjur i synnerhet. Vi håller många föredrag och är ofta ute och berättar om vårt arbete.

### Stängsel och skydd mot rovdjur

Idag finns möjligheter att få bidrag från staten för att montera rovdjursavvisande stängsel dels på blockregistrerad mark via landsbygdsprogrammet, och dels på annan mark via det s.k. viltskadeanslaget från Naturvårdsverket. I första hand ger vi fårbesättningar möjlighet till skydd, då de är mest utsatta för angrepp av stora rovdjur.

Eftersom det är mycket ovanligt att rovdjur ger sig på nötboskap och



Foto: Rolf Nyström

hästar ges inte bidrag till att skydda dessa annat än i undantagsfall, t.ex. särskild skyddsvärda lantraser.

När en skada upptäcks så ska Länsstyrelsen omedelbart kontaktas och besiktning av skadorna bör ske utan dröjsmål.

Numera har vi tillgång till en s.k. tjänstehund, som är speciellt tränad för att markera spår av stora rovdjur, ungefär som en narkotikahund är speciellt tränad att markera narkotika.

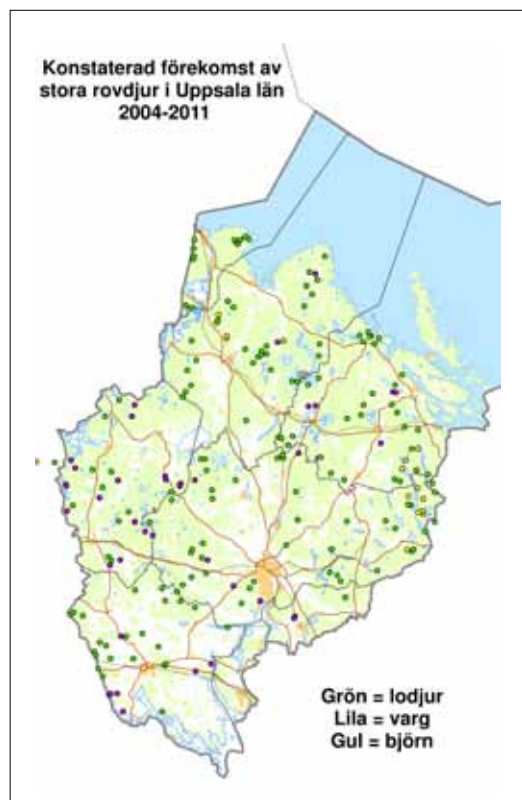
För hjälp i samband med skador, rådgivning och ansökan om stängselbidrag, kontakta Per Blomkvist på 070-662 3272.

### Observationer och frågor om var rovdjuren finns

Att bedöma spår och utläsa information från olika spårtecken är inte alltid så lätt. Länsstyrelsen har personal som är speciellt tränad för detta. Att läsa spår kräver mycket erfarenhet och utbildning, vilket vi samlat på oss under 10 år. Det är alltid viktigt att dokumentera vad man ser och den moderna tekniken har gjort det relativt lätt för alla att använda digitalkameror och telefoner för att via bilder göra en bra dokumentation,

som vi sedan har mycket användning för. Om ni ser rovdjur eller deras spår så kan ni antingen rapportera detta direkt på [www.rovobs.se](http://www.rovobs.se) eller kontakta Länsstyrelsen via e-mail eller telefon. Har ni frågor om var rovdjuren finns eller hur de beter sig i olika situationer kontaktar oss nedan.

Per Blomkvist 070-662 32 72  
Johan Månsson 070-239 61 85  
Lennart Nordvarg 018-19 52 75



## Var finns kulturveden?

Vet du var det finns kulturved? Kulturved är omålad och inte tryckimpregnerad. Det kan vara en gammal timmerbyggnad, eller en större grupp gamla stängselstolpar av trä utomhus.

Hör då av dig till Elisabet Odhult på telefon 018-19 52 02, 076-844 63 36 eller e-post [elisabet.odhult@lansstyrelsen.se](mailto:elisabet.odhult@lansstyrelsen.se)

## På jakt efter det rätta lavvirket

Gamla omålade byggnader är inte bara vackra och kulturhistoriskt värdefulla. De kan också vara viktiga för solälskande lavar. Nu vill Länsstyrelsen ha hjälp med att hitta dessa ovanliga lavmiljöer.

Vissa lavar behöver en människoskapad miljö, då det är det ont om död ved i skogen och den som finns ligger oftast i skugga. I gamla tiders odlingslandskap var solbelyst timmer vanligt. På stängselstolpar, hässjestöror, bostadshus, lador och andra byggnader. Kring 1800-talet fanns som mest omålat trä i odlingslandskapet. Då var det med andra ord goda tider för de solälskande lavarna. Idag har deras livsmiljöer krympt till nästan ingenting. I södra Sverige har minskningen av omålat trä i odlingslandskapet varit enorm. Hela 99 % av miljöerna har försvunnit under det senaste århundradet.

Länsstyrelsen arbetar idag med ett åtgärdsprogram för fyra arter av lavar på kulturved (gammalt omålat virke) i odlingslandskapet. I Uppsala län finns nutida fynd av sydlig ladlav och äldre fynd av ladparasitpik och vedorangelav. För att kunna arbeta med åtgärder för dem behöver vi veta



Foto: Sydlig ladlav. Leif Stridvall.

om de överhuvudtaget finns kvar här. Ingen vet idag hur många gamla omålade byggnader det finns i länet, eller precis var de finns. Nu hoppas vi att du kan hjälpa oss att hitta det rätta virket.

Författare: Anna Stenström,  
Länsstyrelsen i Västra Götaland

## Vad händer på bredbandsområdet i länet?

Nu finns grupper av landsbygdsboende som vill dra igång projekt inom bredbandsområdet och det har hållits informationsmöten på flera håll i länet, bland annat i Vattholma och i Knivsta.

### Projekt på gång

I Huddunge är föreningen Huddunge Telekom, med över 110 presumtiva abonnenter, i startgrupparna för att gräva ner 55 km kanalisation med bredbandsanslutningar.

Motivet är att få tillgång till digitala kommunikationer med hög kapacitet. Föreningen ska inom kort skicka in en ansökan till länsstyrelsen för projektstöd inom Landsbygdsprogrammet. I Vattholma har en vägsamfällighet haft ett första informationsmöte och föreningen har planer att skicka in en projektansökan till hösten.

### Resultat av bredbandskursen

Bredbandskursen, som LRF i Mälardalen har genomfört under vintern i samarbete med länsstyrelsen, är avslutad. Kursdeltagare från minst fyra orter i länet är nu aktiva och arbetar för att initiera

bredbandsprojekt i Hållnäs, Skoby-Jönninge, Knivsta samt på Gräsö.

På Gräsö har en grupp haft möte med kommunen och där finns planer att göra

*Samtal om hur man kan utforma ett bredbandsprojekt engagerade deltagarna på informationsmötet i Knivsta.*  
Foto: Karin Svanäng



ett pilotprojekt längs en sträcka på 7 km. På Hållnäs halvön, där behovet av bredband är stort, är flera vägsamfälligheter berörda vilket kräver en omfattande samordning av arbetet. I Skoby-Jönninge, vid kommungränsen mellan Uppsala och Östhammar, är ett informationsmöte planerat till 7 maj dit man har bjudit in operatörer och länsstyrelsen. I Knivsta genomfördes ett första informationsmöte den 29 mars. Ungefär 20 personer från socknarna väster om Knivsta tätort slöt upp för att få information om bredband. Erik Lyttkens från Lidén Data presenterade hur deras företag arbetar med bredbandsutbyggnaden i länet. Jan Fredriksson berättade om ett bredbandsprojekt som just nu genomförs i Frösthult utanför Enköping. Från Knivsta kommun gav IT-ansvarige Anders Fredriksson sin bild av bredbandssituationen i kommunen.

Vill du veta mer om hur man ansöker om stöd till bredbandsutbyggnad, kontakta:

Karin Svanäng, 018-19 52 24

Du kan även läsa mer under Infrastruktur och IT på länsstyrelsens hemsida: [www.lansstyrelsen.se/uppsala](http://www.lansstyrelsen.se/uppsala)

# Aktuellt

## Intervju med...

...*Caroline Quistberg, Regionförbundet, Karin Svanäng och Rickard Grönborg, Länsstyrelsen*

### Varför jobbar ni så intensivt med bredband nu?

Dels har Länsstyrelsen regeringens uppdrag att följa bredbandsutbyggnaden i länet. Dels har regeringen nyligen beslutat om en digital agenda som ställer krav på att länen ska ta fram strategier angående hur den digitala kommunikationen ska utvecklas. När det gäller infrastruktur för elektroniska kommunikationer är målet att år 2020 ska 90 procent av Sveriges befolkning och fasta verksamheter ha tillgång till bredband om 100 Mbit per sekund säger Caroline Quistberg. För att tillväxten i samhället ska kunna ha en positiv utveckling är det viktigt med tillgång till bredband med hög kapacitet. Tekniken behövs också som stöd för att nå uppsatta miljömål, till exempel genom minskade transporter. För att bidra till att målen förverkligas samverkar Länsstyrelsen och Regionförbundet med kommuner och landsting.

### Varför behöver tillgängligheten för bredband öka i vårt län?

En kartläggning av IT-infrastrukturen från 2009 visar att stora delar av länet har undermålig tillgång på bredband med hög kapacitet, särskilt på landsbygden påpekar Rickard Grönborg. Uppsala län är, kanske lite oväntat, det län i Sverige som har flest boende på landsbygden! Vi ser att den digitala kommunikationen är särskilt viktig för att göra landsbygden attraktiv, både för boende och företagare. För många företagare är ett tillförlitligt bredband med hög kapacitet en förutsättning för att kunna bedriva verksamhet. Exempelvis har många mjölkgårdar datorstyrd utrustning, som mjölkrobotar och fodervagnar, vilka kontinuerligt kräver hög och säker datorkapacitet.

### Hur mycket medel finns det i Uppsala län?

Länsstyrelsen har tilldelats drygt 13 miljoner kronor som på olika vis kan gynna bredbandsutbyggnaden.

Post- och telestyrelsen skjuter också till medel. De medel som vi tilldelats kan användas till och med 2014. Hur det kommer att se ut med tilldelningen efter 2014 är i dagsläget oklart, men om regeringens ambitioner ska kunna bli verklighet är det troligt att ytterligare medel kommer att tillskjutas. När Länsstyrelsen får in ansökningar om stöd och de är kompletta så hanteras de enligt principen "först till kvarn" säger Karin Svanäng. I länets genomförandestrategi för Landsbygdsprogrammet finns formulerat vad som gäller för att erhålla stöd till bredbandsprojekt.

### Hur kan ett projekt se ut?

Det kan vara en vägsamfällighet eller annan förening som upplever att man behöver bättre uppkoppling i området. Föreningen samlar de boende till ett informationsmöte och undersöker intresset för att driva ett bredbandsprojekt. Efter kontakt med kommunen kan man gå vidare till de operatörer som finns i området, och undersöka om det finns planer att bygga ut inom de närmaste tre åren. Är det inte aktuellt med kommersiell utbyggnad har föreningen rätt att söka statligt stöd till utbyggnaden berättar Karin. I Uppsala län får man stöd för själva kanalisationen med upp till 75 % av kostnaderna. För bredbandsprojekt inom Landsbygdsprogrammet finns inget tak för hur mycket pengar en ansökan kan beviljas. I ansökan beskriver man hur arbetet ska genomföras i det aktuella området samt presenterar kartor, budget och finansieringsplan samt offerter på de arbeten som ska utföras. När ansökan kommit in till länsstyrelsen och är komplett kan beslut om stöd tas och projektet sätta igång på allvar. Därför är det viktigt att de föreningar som verkligen vill genomföra bredbandsprojekt kommer in med ansökningar så snart som möjligt.

### Vad ser ni som viktigast för att målet om digitala kommunikationer ska förverkligas i länet?

Lokalt engagemang, samverkan och information! Vi tror att det främst är lokala föreningar, utvecklingsgrupper och vägsamfälligheter som behöver mobilisera de boende i sitt område

för att tillsammans ansöka om bredbandsstöd via länsstyrelsen. Samverkan måste ske mellan länsstyrelsen, kommuner och Regionförbundet. Det är också viktigt att information, om möjligheten till bredbandsstöd och hur invånarna behöver gå till väga, sprids på bästa vis till berörda.

*Anna Anjou*



*Karin Svanäng*



*Rickard Grönborg*



*Caroline Quistberg*

# Natur & Kultur

## Historisk markanvändning och biologisk mångfald

Historisk markanvändning som bete, ängslåtter, lövängsbruk (hamling av träd) och användning av vatten (vår- och höst- översvämningar på strandängar) är idag ovanliga, vilket hotar många arter. 1700-talets markanvändning har haft en stor

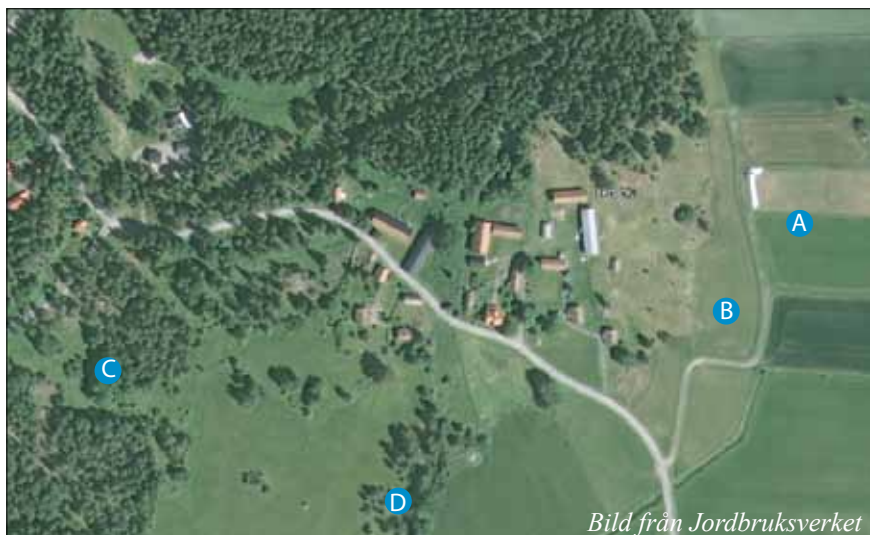
inverkan på dagens ängs- och hagmarksflora. Det kan troligtvis förklaras med en lång period av bete eller slåtter. Jordbruket som fanns år 1700 grundades redan på 1000-talet då ensamgårdarna flyttade ihop till byar.

Den historiska kunskapen, t.ex. från historiska kartor, används idag bl.a. som vägvisare vid restaurering av betesmarker och slåtterängar. På nästa uppslag finns det information om

hur man ska tänka när man röjer sin betesmark.

Många gånger rymmer naturbetesmarkerna och slåtterängarna kulturhistoriskt intressanta element som berättar hur markerna brukades förr i tiden. Bilden visar ett stenrösen som man förr drog ihop för att kunna använda marken till ängslåtter.

*Karin Bengtsson-Sjörs 018-195123*



*Bild från Jordbruksverket*

En skifteskarta nedan till vänster från 1762 med samma område i flygbilden till vänster från 2011. Bokstäverna i kartorna visar på typiska förändringar i jordbrukslandskapet: A; produktiva ängar har omvandlats till åker, B; åkrar som idag används till betesmark, C; övergivna betesmarker, D; åkerholmar som har hävdats.

Den nedre kartan visar storskifteskartan över Hamra by i Ekeby socknen 1762. Åkermarken är rosa eller gula fält och ligger i tvåsåde. Den gulmarkerade respektive den rosafärgade åkern är de två utsädesårgångarna. Det gråa området beskrivs som samfälda vretar. En vret var en åker som ofta låg lite avsides och som var hägnad för sig. Utmarken (ljusgröna fält med träd) betades. Det går en hägnad längs hela inägomarken (åkern och ängen). Slåtterängar är mörkgröna. De vita fälten var åkerholmar eller "backar i gårdet". När åkern odlades var djuren utestängda från dessa. Man kan också ha slagit gräset från backarna. När åkern låg i träda (vartannat år här i Uppsalatrakten) kunde djuren beta backarna under växtsäsongen. "Humlegårdshagarna" kan antingen ha använts för humleodling eller också var det hagar som låg intill humlegårdarna. "Slotthagarna", eller slåtterhagarna, var gräsytor där man skördade gräs. Synonyma namn var gräshagar. Bildunderlaget kommer från Lantmäteriverket och jordbruksverket.



*Bild från Lantmäteriet*

*Karin Hallgren SLU*



*Foto: Stenröse. Karin Bengtsson-Sjörs*

## Träd och buskar i naturliga betesmarker i Uppland

Många växt- och djurarter är beroende av att det finns träd och buskar i våra betesmarker. En variation av olika träd och buskar ger boplatser och gömställen, mat och fukt, skuggiga och soliga platser i lä. Det krävs träd och buskar av olika ålder för att skapa denna mosaik. Våra uppländska betesmarker är unika på många sätt med sin mix av olika trädslag som: ek, lind, alm och ask liksom björkhagar, skogsbeten och andra hagmarker med träd och buskar, däribland asp och sälg.

### Buskar

Många fjärilar vill ha vindstilla små rum och i en betesmark är det nödvändigt för många arter med variation. I närheten av buskarna brukar den hävdgynnade floran trivas och arterna gynnas av solbelysning.

Rosbuskar, skogstry, olvon och måbär fungerar som skydd för etablering av växter och är även viktiga pollenkällor för många fjärilar. Gamla bukettformade rosbuskar är viktiga att ha kvar i hagen medan unga rosskott betraktas som igenväxning och ska tas bort. Grov ved som ligger nära en rosbuske är bra boplatser för skalbaggar. Blommande olvonbuskar är viktiga för många fjärilar och flera fåglar är beroende av slånbuskar. T.ex. törnskatan som är en hotad art behöver täta slånbuskage, både för häckning och som utsiktsplatser under sin jakt efter mat. Den ovanliga fågeln hämpling hotas också av hård röjning av buskar i betesmarker. Blommande

hagtorn gillas av pollenätande skalbaggar och i Sverige finns 55 fjärilsarter knutna till hagtorn. Särskilt stora och gamla buskar är viktiga för fjärilarna. Enar är bra för många fåglar där de ofta bygger bo. Hasseln har grova grenar och den grova barken är livsmiljö för en lång rad specialiserade insekter, svampar, lavar och organismer.

### Träd som blommar

Sälg och andra videarter är värdefulla födokällor för bland annat vildbin och humlor. Över 200 skalbaggsarter lever på sälgens döda ved och flera skalbaggar lever på sälglblad. Gråvide och jolster - som också tillhör sälgfamiljen - har också höga värden, särskilt i soligt läge och med död ved - även klena grenar. Andra blommande träd är hägg, vildapel, oxel och rönn. Blommande rönnar drar till sig stora mängder skalbaggar som vill äta pollen och många arter lever också på rönnens ved. Många insekter har brakved som en värdväxt. Getapel är en nektarkälla för flertalet insekter som fjärilar och är även värdväxt för insekter.

### Andra värdefulla träd och ersättningsträd

Träd med hagmarksform (lågt ansatt krona, grova grenar, grov stam, ofta med håligheter och skador) av alla trädslag har höga värden i en betesmark. De grova stammarna har ett substrat som är livsnödvändigt för många insekter, lavar, och svampar m.fl. Ekar är värdefulla och har många insekter samt lavar och svampar knutna till sin ved och bark. Hålek är viktigt för fåglar och insekter. Ofta kan det finnas ett åldersglapp mellan



*Busken skogstry är en viktig nektarkälla för många insekter som fjärilar och fungerar även som värdväxt för flera arter.  
Foto: Karin Bengtsson-Sjörs*

riktigt gamla ekar och yngre ekar. 150 – 200-årig ek ska alltid sparas eftersom det är brist på träd i den åldern. Lindar av olika ålder har många skalbaggar knutna till sig och har höga värden även om den inte har hagmarksform. Spärrgreniga björkar har ett kulturhistoriskt värde. Det finns många arter som är knutna till grov tall och grovgrenig hagmarksgran. Död stående al (även klen) vid kusten och Mälaren är viktiga vedsubstrat för flera insekter. Lavar och mossor på solbelysta hamlade askstammar bidrar med många arter. Ask och alm är med på listan för hotade arter då svampsjukdomar (askskottsjukan och almsjukan) dödar träden. Riktigt gamla almar kommer att vara en bristvara i landskapet i framtiden. Flera hotade insekter lever bara på almved. Aspar är viktiga miljöer för bland annat aspsplintbock och aspbarkgnagare samt andra insekter och fåglar som använder asparna till boträd. Läs mer om asparnas värde på nästa sida.

*Karin Bengtsson-Sjörs 018-195123*

## Vad ska man tänka på när man röjer i sin betesmark?

När man ska röja i sin betesmark är det viktigt att först fundera på vilka träd och buskar som man ska spara. Man får det bästa resultatet om man utgår från de äldre träden och buskarna som växer i området. Det är även bra att fråga de äldre i byn hur landskapet såg ut när de växte upp.

Spara exempelvis:

- Gamla och grova träd, eventuella hålträd och döda/döende träd. Dessa träd kan vara mycket värdefulla för lavar och insekter.
- Ersättningsträd och yngre buskar. Skapa en åldersvariation i träd- och buskskiktet.
- Buskar och träd som blommar och ger bär – T.ex. rönn, fågelbär, vildapel, nypon, slån, hagtorn och sälg. Gamla bukettformade rosbuskar är viktiga att ha kvar i hagen.



*Bredbandad blombock.  
Humlor och fjärilar flyger gärna längs bryn och ridåer av buskar i landskapet.*

# Natur & Kultur

- En variation av olika träd och buskar i beteshagen.
- Buskar som har tydlig betydelse (skydd) för rekrytering av alm och ask lämnas där det kommer upp unga askar och almar.
- Död ved! Det finns höga naturvärden i liggande lågor, stående döda träd och rishögar.

## Ingen gallring

Det är en stor skillnad mellan en hagmarksröjning och en skogsgallring. En bra hagmarksröjning skapar en varierad struktur med helt öppna ytor, fristående träd och grupper av träd och buskar. Om det finns hagmarksträd (t.ex. grova ekar) eller hamlade träd så frihugg dem. Det är bra att frihugga gamla träd i etapper så inte träd som stått skuggigt länge chockas av solljuset.

## Bryn med soljus är viktigt för många arter!

Insektsrikedomen, liksom trädens och buskarnas bär och frukter, gör att brynen är mycket värdefulla miljöer för häckande fåglar samt för fladdermöss. Djupa luckiga bryn med solbelysta buskar och träd är extra viktigt mellan skog och öppen betesmark.

*Karin Bengtsson-Sjörs 018-19 51 23*

## Uppland viktigast för aspen

Uppland har ett särskilt ansvar för att bevara aspen och den mångfald av arter som är knutna till trädet. Här finns mycket asp och några arter har sina bästa och ibland enda förekomster här. Ett exempel är cinnoberbaggen som ligger dåligt till inom hela EU. Flera av arterna vill ha gamla aspar som är döda, döende, solbelysta eller ihåliga. Både stående och liggande aspar och grenar av asp är värdefulla.

## Landskapsanpassad planering

Det är bra om man kan gynna asparna på sin mark, och ännu bättre om man kan samarbeta med flera markägare runt omkring. Då är det lättare att få ett helhetsgrepp och kunna planera långsiktigt för var man ska ha förnyingsytor av asp. I särskilda nationella åtgärdsprogram föreslås att man ska fokusera arbetet i trakter med asp och rik aspfåuna. Titta på kartan om du verkar ha din mark i en asptrakt eller vid en aspskalbagge. Om du har det är det extra viktigt att du försöker gynna aspen. Hör av dig till Länsstyrelsen om du skulle vilja ingå i ett samarbetsprojekt i en asptrakt.

## Medveten förvaltning

För att klara mångfalden räcker det inte alltid med att skydda natur och ta generell hänsyn i skogsbruket. Det krävs även frivilliga avsättningar och förstärkt hänsyn. Uppland har en enorm potential i jämförelse med resten av Skandinavien. Var med och utveckla den potentialen. Förutom att lägga in dina största träd i trädportalen ([www.tradportalen](http://www.tradportalen)).

se) kan du även göra positiva åtgärder i din:

### Betesmark

- Spara aspar i små dungar.
- Spara det som ofta normalt tas bort – det som är fult, knotigt, trasigt, ihåligt, osv.
- Spara asp på marker utan beteshistoria som är olämpliga för att ge foder, t ex blockmarker.
- Ta inte bort för mycket i början. Gör olika på olika platser.

### Skog

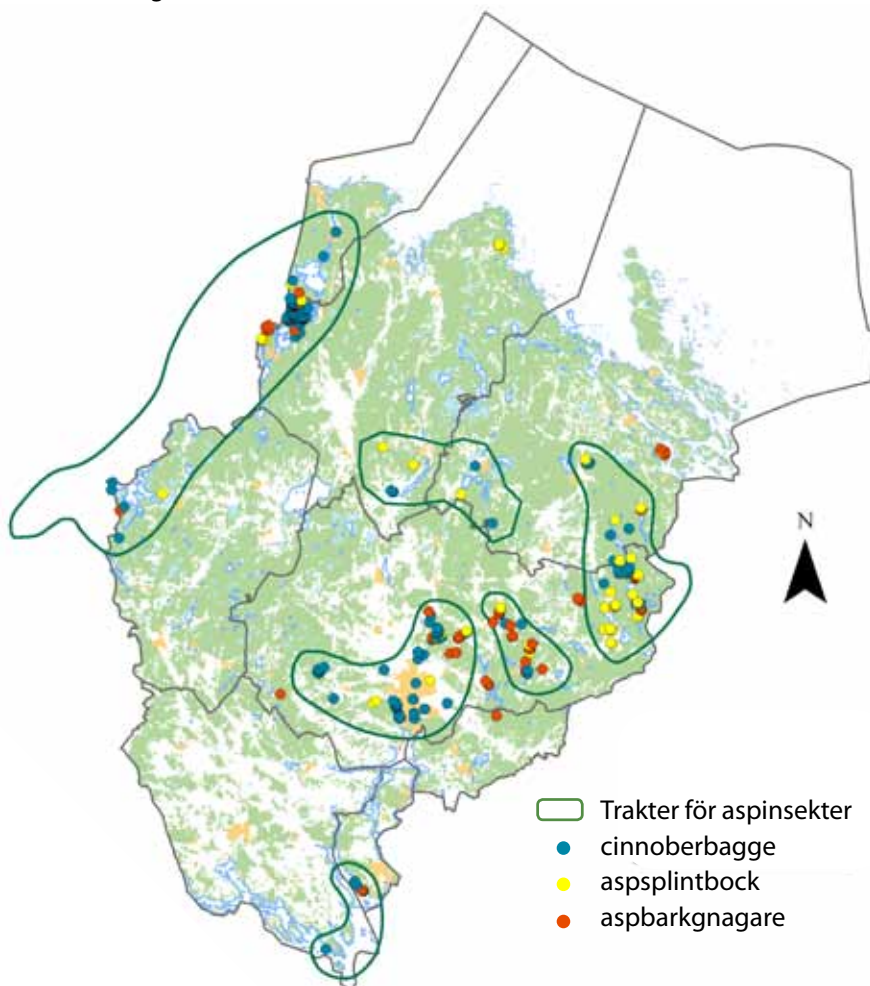
- Planera för förnyring och spara befintliga och framtida värdefulla

aspar vid röjning, gallring och avverkning. Undvik att plantera barrträd intill lövträd du sparar.

- Gör en naturvårdsbränning och låt området självföryngras.
- Ta inte asp vid uttag av GROT (grenar och toppar).
- Sök bidrag från Skogsstyrelsen via landsbygdsprogrammet och NOKÅS för att exempelvis bränna, stängsla eller frihugga naturvärdesträd.

*Maria Forslund 018-19 52 79*

*Lars-Thure Nordin 018-19 53 96*



# Natur & Kultur

## Inventering av blommor, träd och kulturlämningar i länets ängs- och betesmarker

I år tar Länsstyrelsen i Uppsala län återigen upp arbetet med ängs- och betesmarksinventeringen (icke att blanda ihop med Jordbruksverkets blockinventering). Inventeringen är riksomfattande och startade år 2002 och utfördes i stor skala fram till 2004 och sedan i mindre omfattning fram till nu. Det finns dock fortfarande många värdefulla ängs- och betesmarker kvar som ännu inte inventerats.

Under sommarsäsongen 2012 kommer du kanske därför att stöta på våra

inventerare i hagarna i full färd med att dokumentera värdefulla växter och kulturmiljöer. Vi meddelar dock, då det är möjligt, alltid markägaren eller arrendatorn i förväg innan vi ger oss ut. Främst besöker vi marker som är kända för oss, till exempel sådana som har eller har haft miljöersättning, fått rådgivning eller som vi fått tips om på annat sätt.

Som markägare eller skötare av marken kanske du är intresserad av vad vi hittar hos just dig? Eller så är du kanske bara allmänt intresserad av var du kan hitta ängslador, kattfötter eller var du kan slå dig ner i skuggan av en stor ek? I den internetbaserade databasen TUVÄ hittar du information om detta men också om stenmurar och odlingsrösen, småvatten och

vattendrag, fåglar och fjärilar, olika naturtyper och hävdstatus. Kanske kan du också hitta nya marker som du kan få miljöersättning för att fortsätta sköta. Du kan också se om du har marker som är möjliga att restaurera.

Informationen i TUVÄ används även bland annat för uppföljning av miljöersättningar och andra åtgärder för natur- och kulturmiljö. Uppgifterna kan också användas som underlag vid rådgivning, upprättande av åtagandeplaner och skötselplaner, samhällsplanering och forskning.

Databasen är öppen för alla och hittas på adressen <http://www.jordbruksverket.se/tuva>

*Martina Dernroth 018-195313*

## Strukturkalkning och renare avloppslösningar minskar övergödningen av våra vatten

Länsstyrelsen har nu fördelat 2,5 miljoner kronor till femton nya lokala vattenvårdsprojekt (LOVA). Målet är förbättra havsmiljön genom minskade utsläpp av fosfor och kväve från jordbruksmark, dagvatten och enskilda avlopp.

Lantbrukare i Enköpings, Östhammars, Knivsta och Uppsala kommuner får dela på två miljoner kronor för strukturkalkning av lerhaltig åkermark under 2012. Huvudmän för projekten är två LRF-avdelningar och sju andra ideella sammanslutningar.

Genom att blanda in släckt kalk förbättras jordens struktur och därmed minskar läckaget av växtnäring till vattendragen. Näringen stannar istället där den hör hemma – i åkerjorden och i grödan, vars näringsupptag förbättras. En ytterligare miljövinst är minskad bränsleförbrukning genom att jorden blir mer lättbrukad.

*- En betydande andel av fosfor och kväve som når Östersjön kommer från jordbruksmark. Därför är det positivt med effektiva miljöåtgärder som dessutom är till direkt nytta för odlaren, säger Ingrid Wänstrand vid Länsstyrelsens naturmiljöenhet.*



*Strukturkalkning inom ett pågående LOVA-projekt som Upplands-Ekeby LRF-avdelning genomför. Foto: Marcus Eriksson.*

LOVA-bidrag 2012 går även till Heby, Håbo och Östhammars kommuner, främst för åtgärder inom VA-sektorn. Östhammars kommun ska tillsammans med LRF Östhammar utreda förutsättningar för kretsloppsanpassade avlopp, det vill säga att latrinavfall från enskilda avlopp återförs som gödsel till åkermark.

Sedan satsningen på Lokala vattenvårdsprojekt startade 2009 har totalt 42 projekt fått dela på 11 miljoner i bidrag i Uppsala län. 27 av projekten innebär konkreta åtgärder och de andra är utredningar eller planering inför åtgärder. Sammantaget beräknas belastningen på länets vatten kan minska med ca 67 ton kväve och 3,7 ton fosfor per år. LOVA-

satsningen ökar dessutom det lokala engagemanget och takten inom vattenvårds-arbetet och stimulerar utveckling och test av nya typer av åtgärder.

Sedan 1 juli 2011 ansvarar Havs- och vattenmyndigheten, HaV, för havsmiljöanslaget där LOVA ingår. Framtiden för LOVA är osäker, men om det blir en fortsättning kommer kommuner och ideella sammanslutningar kunna söka nya LOVA-bidrag i höst.

Mer information finns på Länsstyrelsens ([www.lansstyrelsen.se/uppsala](http://www.lansstyrelsen.se/uppsala)) och Havs- och vattenmyndighetens webbplatser ([www.havochvatten.se](http://www.havochvatten.se))

*Ingrid Wänstrand 018-19 51 26*



# Natur & Kultur

## Aktiviteter inom avrinningsområdena i Uppsala län

Länsstyrelsen har valt ut områden där vi satsar på att uppnå god vattenkvalitet. Tanken är att erbjuda kurser, studiecirkelar och enskild rådgivning som är anpassad efter de förutsättningar som finns i respektive område. Vi vill skapa en sammanhållen grupp som arbetar med frågorna och som kan inspirera varandra och andra. Genom att få med oss flera inom ett visst område kan vi visa att vi verkligen kan göra skillnad. Det är också viktigt för oss på länsstyrelsen att ta del av era lokala kunskaper och få era synpunkter på hur vi arbetar med exempelvis vattendirektivet och tillsyn. Satsningen är en del i projektet Greppa Näringen.

I nuläget har vi startat aktiviteter i del av Tämnaaren och Olandsån och länsstyrelsen önskar att utvidga satsningen ytterligare till andra delar av Tämnaaren och Olandsåns avrinningsområde samt starta upp i Enköpingsområdet.

Se vad som händer i Tämnaarens avrinningsområde under kurser.

Har Du/Ni förslag om att bilda grupper, tveka inte att kontakta oss!

### Olandsån

Den 2 maj genomfördes en åvandring vid Olandsån med Gunilla Lindgren Naturmiljöenheten och Martin Larsson Vattenmyndigheten. LRFs lokalavdelningar i Upplands Ekeby och Alunda var initiativtagare. Läs mer om den på [www.lansstyrelsen.se/uppsala/greppa](http://www.lansstyrelsen.se/uppsala/greppa).



Foto: Ann-Sofie Björklin

Ann-Sofie Björklin 018-19 51 43

## Förbättrad vattenkvalitet i Tämnaarens avrinningsområde

Under 2011 bildades en grupp av lantbrukare som vill bidra till att Tämnaarens uppnår god vattenstatus till 2021. Tillsammans med länsstyrelsen valde de ut några extra intressanta ämnen. Denna kurs tillhör en av de olika aktiviteter som ska genomföras.

Markpackning och dränering är i fokus. Vattenkemiska värden från Lindstadammen kommer också att presenteras. Ni som vill få kunskap om betydelsen av anläggning av våtmarks- och fosfordammar för att skydda Tämnaarens har möjlighet att anmäla ert intresse till Morgan Johansson se sidan 18.

Medverkar på kursen gör bland annat Camilla Persson, VäxtRåd och Gunilla Lindgren, Länsstyrelsen.

Kursen är kostnadsfri och öppen för alla som är intresserade!

Fullständigt schema får du vid anmälan.

**När:** 23 maj 9-12. **Var:** Tärnsjö församlingshem. **Anmälan senast den 18:e maj till:** Ann-Sofie Björklin 018-19 5143, [greppanaringen@lansstyrelsen.se](mailto:greppanaringen@lansstyrelsen.se) eller [www.lansstyrelsen.se/uppsala/greppa](http://www.lansstyrelsen.se/uppsala/greppa)

## Läge för en klimatkoll

Under 2012 har du som är medlem i Greppa Näringen, eller väljer att bli medlem, möjlighet att kostnadsfritt genomföra en klimatkoll av din gård och produktion.

### Begränsad klimatpåverkan

Idag ses det som självklart att alla delar av samhället ska ta sitt ansvar att jobba för en begränsad klimatpåverkan. Jordbruket är speciellt för vi kommer dessutom drabbas mer direkt än många andra av ett förändrat klimat.

Samtidigt ökar efterfrågan på klimatsmarta och klimatomärkta produkter bland konsumenterna. Idag går det också att klimatcertifiera

sin produktion antingen via Svensk Sigill eller KRAV (om man odlar ekologiskt).

### Lösamma åtgärder

Det gäller med andra ord att hänga med. Inte minst kommer bli allt viktigare att kunna visa att man är insatt i frågan, förstår dess betydelse på gårdsnivå, och kan argumentera för vad man väljer att göra och inte göra. Och det kan vi hjälpa dig med inom Greppa Näringen.

Klimatkollen är en översiktlig analys av din gård som tar 2-3 timmar. Den ger svar på frågor som: På vilket sätt påverkar jordbruket utsläppen av växthusgaser? Hur bidrar min gård till utsläpp av växthusgaser? Vad är stort och vad är smått? Vad är enklast

att åtgärda? Vad kan till och med vara direkt lönsamt?

### Resultat

Dessutom gör vi en mer detaljerad beräkning av utsläppen från till exempel rapande kor, läckande mulljordar, energianvändning och gödselhantering. Resultaten får du presenterade i form av ett diagram över din gårds klimatpåverkan, tillsammans med förslag på klimatåtgärder.

Antalet rådgivningar under 2012 är begränsat, så anmäl ditt intresse så snart som möjligt till Länsstyrelsen, eller kontakta klimatrådgivarna direkt:

Oscar Franzén 0705-73 43 23  
Björn Nylander 0707-97 77 60

# Kurser & Rådgivning

## Studieresa till Öland

**Följ med på en inspirationsresa till Ölands Skördefest 26-28 september!**

Hushållningssällskapet anordnar en studieresa till Ölands Skördefest där vi besöker företag som arbetar med småskalig livsmedelsproduktion, turism och djurhållning. Besöken görs tillsammans med rådgivare för att ge dig möjligheten att diskutera just dina specialintressen. Vill du få inspiration att utveckla företaget eller mer kunskap om att starta upp ett företag är detta studieresan för dig. Rådgivarna som följer med på resan jobbar inom områdena livsmedel, svamp, husdjur, turism, marknadsföring och byggnation. Vi bor på Allégården i Kastlösa.

**Deltagaravgift:** 500 kr exkl. moms. Kostnader för mat och logi tillkommer. **Anmälan och frågor:** Frida Hedin, [frida.hedin@hushallningssallskapet.se](mailto:frida.hedin@hushallningssallskapet.se) eller 018-56 04 32, 0727-419 414. Anmälan senast 1 juni men anmäl dig gärna redan idag då det är begränsat antal platser. Anmälan är bindande.

Resan riktar sig till landsbygdsföretagare i Stockholm, Södermanland, Västmanland, Örebro och Uppsala län och delfinansieras genom landsbygdsprogrammet.

## Parkvandring i Enköping & i Örebro stadspark

**Har du ett besöksföretag och vill smycka miljön?**

Mona Holmberg är vår guide när vi går runt i parkerna. Vi tittar på främst perenner men också sommarblommor. Mona kommer bl.a. att ta upp växtval, komposition och skötsel när det gäller både perenner och sommarblommor.

**Välj på följande platser:** Onsdag 29 augusti kl. 09:30 – 15:00 i Enköping eller Torsdag 30 augusti kl. 09:30 – 15:00 i Örebro stadspark

Samlingsplats meddelas i välkomstbrev efter anmälan. **Anmälan:** Senast den 22/8 till lantbruk. [vastmanland@lansstyrelsen.se](mailto:vastmanland@lansstyrelsen.se) eller via Kurskalendern på vår hemsida [www.lansstyrelsen.se/vastmanland](http://www.lansstyrelsen.se/vastmanland). Uppge namn, företag, adress, telefonnummer och personnummer vid anmälan. **Kostnad:** Parkvandringen kostar 300 kr exkl. moms. Lunch och fika betalar var och en själv. **Frågor?** Kontakta Elisabeth Håkansson, Länsstyrelsen, 021-19 50 40



## Svampkurser i höst!

Använder du/tänker du använda svamp i ditt företag? Lär dig plocka säkra vilda matsvampar, hantera och tillaga den färska svampen, förädla, förpacka och marknadsföra produkterna.



### 1. Grundkurs

Svampkännedom om 5-12 mat- och giftsvampar. Hantering, beredning av färsk svamp. Tillagning av goda svamprätter. Hygienregler, förpacka/märka/förvara svampen rätt och tilltalande. Allemansrätten samt studiebesök.

**Datum:** 5-6/9, anmälan senast 24/8 Tid: ca kl 9-16.30

### 2. Förädlingskurs

Plockning i fält, rensning, torkning. Hygienregler. Produktutveckling av svamp; torka, syra, salta, sylta, färdig svamprätt. Förpackningstexter, vad livsmedelslagen säger. Märkning och innehåll. Säljande förpackningar. Marknadsföring.

**Datum:** 12-14/9, anmälan senast 31/8

Utbildningen genomförs av svampkonsulenter.

**Anmälan:** Hushållningssällskapet, 018-56 04 00 eller [hskonsult@hush.se](mailto:hskonsult@hush.se). **Info:** Kikki Fors, 0702-22 25 52

**Deltagaravgift:** 1 000 kr per kurs, exkl. moms. Kostnader för mat och logi tillkommer. Projektet riktar sig till företagare.

## Förbättra ditt vatten och få ersättning för det!

Vill du veta vad du kan göra för att förbättra vattnet i ditt område och hur du samtidigt kan tjäna på det?

Arbetet med att förbättra vattnet i landet är intensivt just nu. Det finns stora möjligheter för dig som markägare att bidra till detta. Kom och lär dig mer om varför, hur och när du kan göra en insats.

Du får en utförlig genomgång av vilka ersättningar finns för att göra våtmarker och fosfordammar – och hur du får bra ersättning för att sköta dem!

Praktiska exempel kommer att visas och fika bjuds det på! Varmt Välkommen till denna kostnadsfria kurs!

Kursen anordnas av Naturvårdsgruppen. **När:** 23 maj kl. 13-17. **Anmälan:** senast 18/5 till Morgan Johansson 0500-49 21 21 alt [info@naturvardsgruppen.se](mailto:info@naturvardsgruppen.se)

# Kurser & Rådgivning

## Sparrisfältvandring och praktisk skördedag på Gällnö

Närproducerad sparris – en grön delikatess med en kort säsong. Prova på årets sista sparrissafari hos Anders och Kerstin Rörby som driver Skärgårdssparris på Gällnö. Testa även det praktiska skördarbetet i fält och i beredningshuset.

**Tid:** 19 juni 2012 med start vid Vaxholmsbåten i Stockholm ca. 8.00 och retur ca 16.30. Det går även att ansluta vid Boda. **Anmälan senast den 10 juni.**

## Fältbesök i ekologiska fruktodlingar på Åland

Följ med på en dagstur för att inspireras i ekologiska fruktodlingar på Åland. Vi tittar på hur den biologiska mångfalden kan nyttjas i arbetet med bekämpning av ogräs (tillämpad sandwichmetod) och skadedjur. Med oss under dagen är rådgivare Kirsten Jensen, Länsstyrelsen Västra Götalands län.

**Tid:** Vi planerar för en resa den 18 juli 2012. Preliminär avgång från Grisslehamn kl 10.00 och retur kl 19.30. Mer information kommer att finnas på Länsstyrelsen i Stockholm läns webbsida. **Anmälan senast den 28 juni.**

## Fältvandring, skörd av aronia och levande berättelser

Aronia, havtorn, rosenkvitten... är bara några av de många spännande nya bärslag som de svenska konsumenterna börjat efterfråga. Speciellt ekologiska produkter är populära. Hur ser odlingarna ut, vad har hänt sedan i vintras och hur skördar man? Rådgivare Kirsten Jensen, Länsstyrelsen i Västra Götalands län, visar runt i odlingarna på Mellangården.

Du kommer även att få möjlighet att prova ett koncept som redan används i många vinodlingar: Turisterna på gården får vara med att skörda! Senare får du på en guidad visning i Arboga se och höra hur man med levande berättande kan göra besöket i din odling än mer underhållande. Avslutningsvis äter vi en gemensam middag på Ågården i Arboga, som gärna tar in lokala produkter i menyn. Där avrundar vi dagen och får förhoppningsvis många uppslag till samarbeten er producenter emellan.

**Tid:** 16 augusti 2012 med start kl. 13.00 på Mellangården vid Arboga. **Anmälan senast den 5 augusti.**

**Anmälan:** Anmälan via kalendarier på Länsstyrelsen i Stockholms webbsida. [www.lansstyrelsen.se/stockholm](http://www.lansstyrelsen.se/stockholm)

## Öka lönsamheten genom smart produktutveckling och marknadsföring

### Smarta förpackningslösningar för livsmedel.

The packaging Arena föreläser bl.a. om hur förpackningens utformning kan vara ett mervärde och dess säljande effekter – När: 18 juni.

### Smarta förpackningslösningar för livsmedel, fördjupning – När: augusti

### Bevara kvalitén i dina livsmedel! Vad händer i livsmedel naturligt och vid förädling?

Kursen riktar in sig på mjöl och bageri samt mejeri, fett och ägg – När: 10 maj.

**Kostnad:** 400 kr exkl moms/kurs. **Info och kontakt:** 0705-22 43 39, [info@prebio.se](mailto:info@prebio.se), [www.prebio.se](http://www.prebio.se)

## Kör med häst i det moderna lantbruket

Hästen är en utmärkt arbetshjälp vid körning i det moderna lantbruket. Resultatet blir ett varsamt brukande med klimatsmarta effekter. Under kursens tre heldagar får du bland annat praktisk träning i hästhantering, selning, inställning av redskap, arbetsupplägg och körning. Kursen vänder sig både till dig som har erfarenhet av hästar, men inte jobbat så mycket med körning med redskap, samt till dig som inte jobbat med hästar tidigare.

**När:** 2 juni, 20 oktober samt 10 november. **Var:** Lundäng, Gimo. Hos Rolf Arvidsson och hans ardennerhästar. Medverkar gör också Janne Lundell. **Deltagaravgift:** hela kursserien 500 kr exkl moms. **Anmälan:** senast 27 maj. **Info & anmälan:** 0705-73 43 23, [kurser@avenus.se](mailto:kurser@avenus.se), [www.avenus.se](http://www.avenus.se)

## Rådgivning!

Vi erbjuder dig rådgivning om restaurering av betesmarker och slätterängar. Rådgivningen är frivillig och gratis. Vi kommer ut till dig och tittar tillsammans på området och berättar om lämplig skötsel.

Boka in en dag redan nu! Kontakta: Karin Bengtsson-Sjörs 018-195123, 070-3307137. [karin.bengtssonsjors@lansstyrelsen.se](mailto:karin.bengtssonsjors@lansstyrelsen.se)



Foto: Kattfot. Karin Bengtsson-Sjörs

## Jordbrukarstöd

Namn	Telefon	Arbetsuppgifter
Anders Liberg	195236	Kulturmiljöer
Ann-Sofie Björklin	195143	Ekologisk produktion
Asnaketch Woldetensaye	195203	Handläggning, miljöskyddsåtgärder, kompensationsbidrag.
Cecilia Käll	195219	Åtagandeplaner
Erika Löhman	195278	Samordnare kontroller
Håkan Wångstrand	195014	Handläggning, fältkontroll, mångfaldsträda, fågelåker
Inga Holm	195335	Handläggning
Ing-Marie Josefsson	195350	Handläggning
Jessika Nyman	195124	Handläggning, fältkontroll, djurkontroll
Kalle Näslund	195133	Blockkartor, blockredigering
Karin Bengtsson Sjörs	195123	Betesmarker och slåtterängar, åtagandeplaner, rådgivning
Lovisa Lanneborn	195127	Tvårvillkor, djurkontroll, fältkontroll
Malin Gunnerhed	195106	Handläggning, överloppsbyggnader, alléer, gärdesgårdar, våtmarker, vallstödet.
Margaretha Nilsson	195365	Samordnare utbetalning
Maria Fors	195069	Handläggning
Maria Sillén	195104	Samordnare handläggning, minskat kväveläckage
Martina Dernroth	195313	Samordnare natur- och kulturmiljöer, restaurering bete/slätter, rovdjursstängsel
Paul Karlsson	195371	Våtmarker, markavvattning
Tove Åsberg	195063	Tvårvillkor, djurkontroll, fältkontroll
Ulf Rosendahl	195362	Fältkontroll, förvärvstillstånd, sprutbehörighet
Åse Nilsson	195054	"Bitr. kontrollsamordnare, tvårvillkor. Tvårvillkor- CDB- och arealkontroller"

## Företags- och projektstöd

Namn	Telefon	Arbetsuppgifter
Anna Anjou	195330	Samordnare kompetensutveckling
Ann-Sofie Björklin	195143	Samordnare Greppa Näringen, rådgivning
Asnaketch Woldetensaye	195203	Samordnare Greppa Näringen, kompetensutveckling Klimatpåverkan, Ingen övergödning, Giftfri miljö
Betty Åhr	195003	Utbetalning företagsstöd
Karin Svanäng	195224	Energi och klimat, bredband
Linnéa Pettersson	195391	Utbetalning företags-, projekt och leaderprojektstöd
Lis Larsson	195175	Utbetalning företags-, projekt och leaderprojektstöd
Margareta Insulander	195379	Samordnare företags- och projektstöd

E-postadresser till personal på Länsstyrelsen:  
[fornamn.efternamn@lansstyrelsen.se](mailto:fornamn.efternamn@lansstyrelsen.se)

**Nästa nummer av Gröna Bladet kommer i augusti!**

Vill du ha Gröna Bladet med e-post? Maila ditt namn,  
 e-postadress och kundnummer till:

[anna.anjou@lansstyrelsen.se](mailto:anna.anjou@lansstyrelsen.se)