

Stora rovdjur i Uppsala län

Inventeringsrapport 2022–2023



Titel: Stora rovdjur i Uppsala län, Inventeringsrapport 2022-2023

Publikationsnummer: 2023:11

Utgiven av: Länsstyrelsen i Uppsala län

Omslagsbild: Från länsstyrelsens viltkamera

Författare: Anders Johannesson

Du hittar rapporten som PDF-fil på länsstyrelsens webbplats:

www.lansstyrelsen.se/upsala eller via beställningsadress:

Länsstyrelsen Uppsala län

751 86 UPPSALA

Telefon: 010-22 33 000

Sammanfattning

Länsstyrelsen ansvarar för att årliga rovdjursinventeringar genomförs i Uppsala län i enlighet med 8 § i förordningen (2009:1263) om förvaltning av björn, varg, järv, lo och kungsörn. Syftet är att övervaka rovdjursstammarnas storlek, utbredning, genetiska status och hur stammarna utvecklas över tiden. I denna rapport redovisas resultaten av utförda inventeringar av lodjur, varg, björn och kungsörn samt länsstyrelsens bedömning av förekomsten av järv i Uppsala län under inventeringssäsongen 2022/2023.

Under inventeringssäsongen berördes länet av 19 familjegrupper av lodjur. Av dessa delas 6 familjegrupper med kringliggande län. Detta ger ett inventeringsresultat på 16 familjegrupper i länet efter fördelning mellan länen. Lodjursstammen i Uppsala län vintern 2022/2023 uppskattades därmed till omkring 87 individer.

Vintern 2022/2023 dokumenterades två vargrevir som berör Uppsala län. Det rör sig om en familjegrupp med föryngring (Siggefora) samt ett revirmarkerande par (Tinäset). Båda dessa revir delas med grannlän, Siggefora delas med Gävleborg och Tinäset delas med Dalarna, Gävleborg och Västmanland. Detta ger ett inventeringsresultat på 0,5 familjegrupper 0,5 föryngringar samt 0,25 revirmarkerande par.

Under hösten genomfördes genom frivilliga insatser, främst av jägare men även av övrig intresserad allmänhet, spillningsinventering av björn i länet. Totalt samlades 6 spillningsprover in, 2 av dessa var spillning från björn. Detta var för få prover för att kunna beräkna en population för länet.

Kungsörn inventeras genom spelflygningsinventering på våren och sommarkontroller. Under sommaren 2022 kunde en lyckad häckning dokumenteras i länet.

Järv har spårats i länet under vintern men ingen föryngring har kunnat dokumenteras.

Innehållsförteckning

Sammanfattning	3
Lodjur	5
Inventeringsmetodik.....	5
Resultat 2022/2023.....	5
Varg	8
Inventeringsmetodik.....	8
Resultat.....	9
Siggefora	10
Tinäset.....	10
Övrig stationär varg.....	10
Björn	11
Kungsörn	12
Järv	13

Lodjur

Inventeringsmetodik

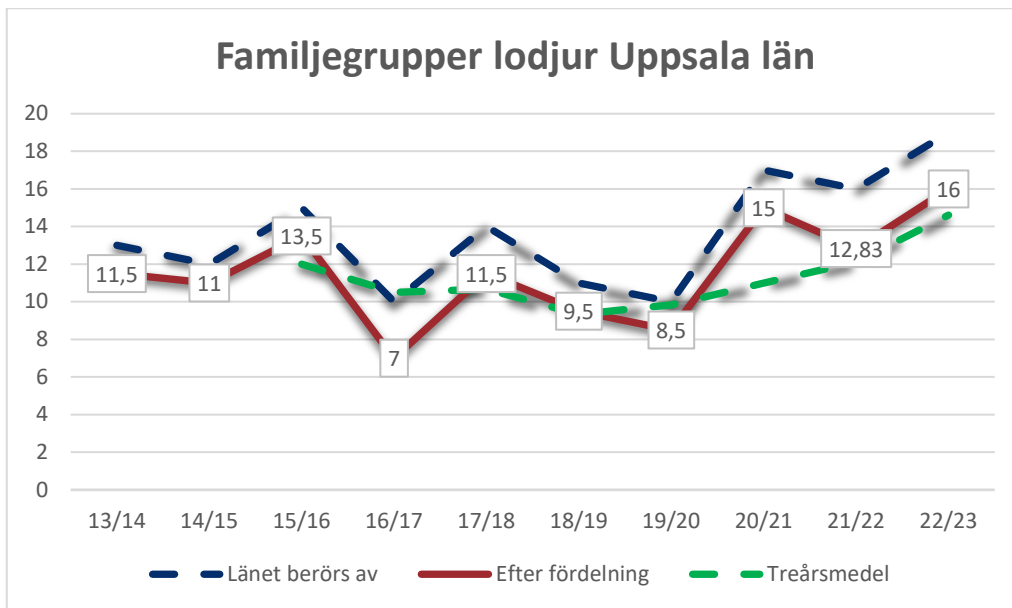
Lodjur inventeras under perioden 1 oktober till 28 (29) februari. Under den perioden räknas antalet familjegrupper lodjur. En familjegrupp är en hona med en eller flera ungar. En familjegrupp räknas som en föryngring. Inventeringen sker både genom att spåra familjegrupper på snö samt genom fotografering av familjegrupper med länsstyrelsens egna viltkameror och med hjälp av allmänheten.

För särskilja observationer (foton och/eller spårningar) av familjegrupper finns olika metoder. Det vanligaste är att man med hjälp av avstånd i tid och rum mellan observationerna avgöra om det är sannolikt att det är olika familjegrupper. Samma metod används för att gruppera samman observationer som bedöms tillhöra samma familjegrupp. Vid fördelning av familjegrupper mellan län, kommer det ibland att finnas observationer i närheten av gränsen eller på flera sidor om den. I de fall det finns observationer som tillhör samma familjegrupp på flera sidor om gränsen fördelas familjegruppen jämt till vart och ett av länen. Vid de tillfällen då en grupperings centrumkoordinat hamnar nära gränsen, men där alla observationer tillhör samma familjegrupp och ligger på samma sida gränsen, läggs en cirkel runt centrumkoordinaten. Cirkelns areal motsvarar genomsnittlig hemområdesstorlek. I alla län som har minst 25 % av cirkelns yta fördelas familjegruppen jämt till vart och ett av länen.

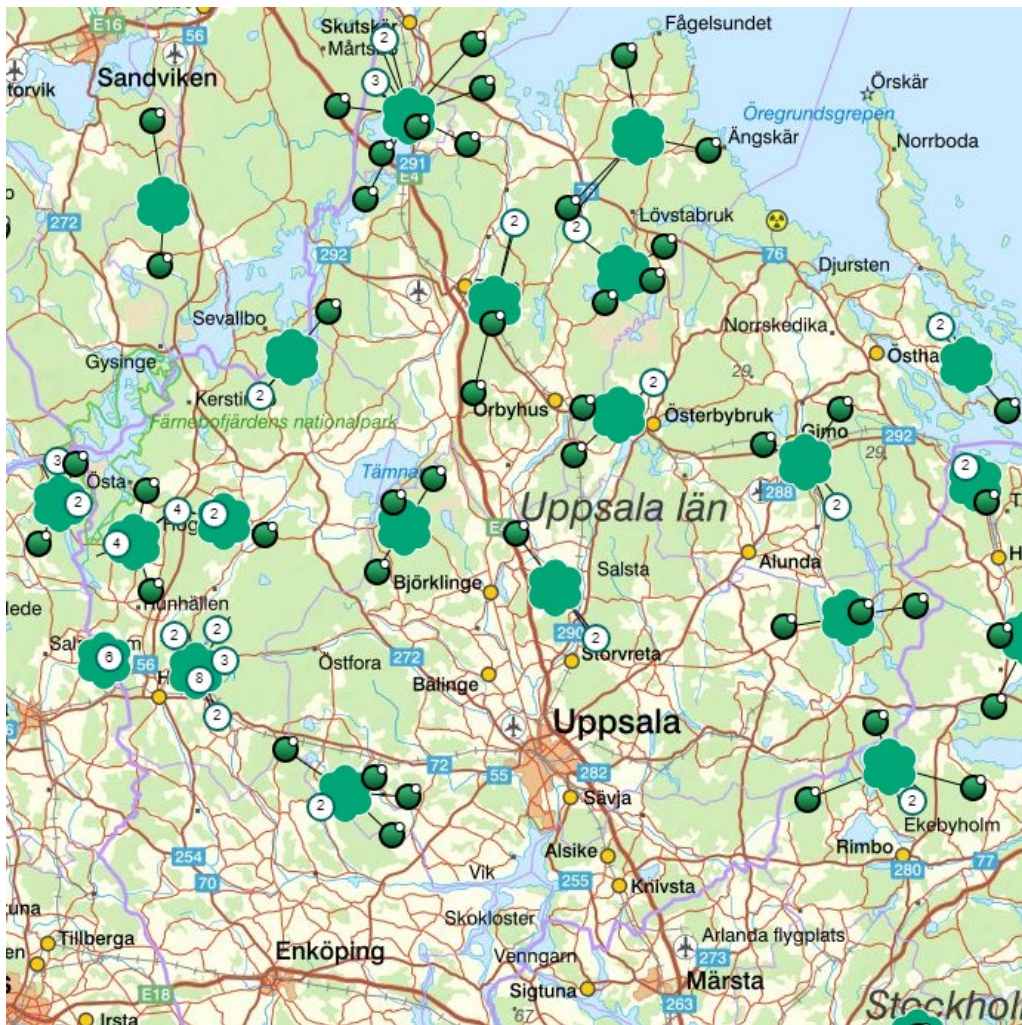
För att få en uppskattning av hur många lodjur som finns totalt, d.v.s. även räkna med hanar och honor utan ungar i området, multipliceras varje funnen familjegrupp med en omräkningsfaktor som bland annat baseras på bytestäthet. För Uppsala län är omräkningsfaktorn 5,48. Det innebär att om man i länet hittar tio familjegrupper så bedömer man att den totala populationen i länet blir $10 \times 5,48$ lodjur ≈ 55 lodjur.

Resultat 2022/2023

Under inventeringssäsongen 1 oktober 2022 till 28 februari 2023 fanns, efter fördelning mellan länen, 16 familjegrupper av lodjur i Uppsala län. Det motsvarar cirka 87 lodjur. Av dessa familjegrupper räknas 13 som länsegna medan 2 delas med Stockholms län, 2 med Gävleborgs län och 2 med Västmanlands län. Inventeringsresultatet är det högsta på 10 år och även treårsmedelvärdet visar på en växande lodjurspopulation.



Figur 1. Diagrammet visar antalet inventerade familjegrupper i Uppsala län de tio senaste inventeringsåsongerna.



Figur 2. Kartan visar familjegrupper med lodjur (gröna blommor). Små gröna punkter och siffror visar enskilda observationer kopplade till varje familjegrupp.

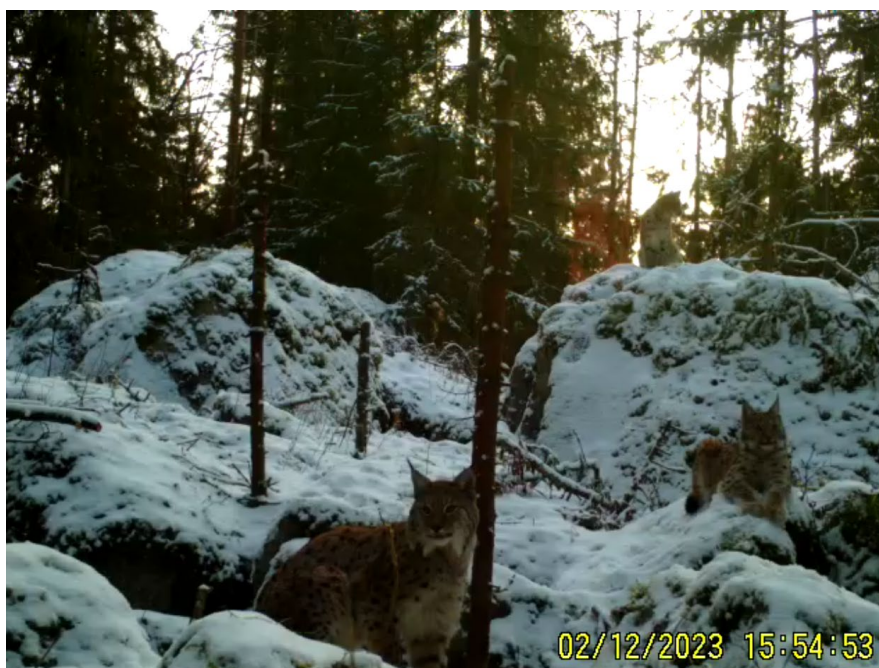


Bild 1. Bild på tre lodjur fotograferade av länsstyrelsens viltkamera.

Varg

Inventeringsmetodik

Varg inventeras under perioden 1 oktober till 31 mars. Under den perioden räknas antalet familjegrupper, antalet föryngringar samt antalet revirmarkerande par. En familjegrupp är minst tre vargar som går tillsammans varav minst en revirmarkerar. Föryngring är där det fötts valpar det senaste året.

Revirmarkerande par är två vargar av olika kön där båda revirmarkerar.

Inventeringen genomförs framför allt genom spårning av varg i snö, men också med hjälp av länsstyrelsens och privatpersoners viltkameror samt insamling av DNA (från urin och spillning). För att få en uppskattning av hur många vargar som finns totalt, det vill säga även de vargar som inte ingår i någon av de ovanstående grupperna, multipliceras varje vargföryngring med en omräkningsfaktor. För varg är omräkningsfaktorn 10. Det innebär att om det i länet dokumenteras en föryngring av varg så motsvarar det $10 \times 1 = 10$ vargar. På så sätt får man med de vargar som hör till det reviret, men också vandringsvargar och andra konstellationer av varg. I genomsnitt är det sex vargar i ett vargrevir med föryngring. Sett på nationell nivå har det visat sig stämma väldigt väl. I de fall djur spåras på olika sidor om en länsgräns fördelas vargarna i sammanställningen mellan länen.

Resultat

Under inventeringssäsongen 2022/2023 dokumenterades två vargrevir som berör Uppsala län. Dessa revir är Tinäset som består av ett revirmarkerande par samt Siggefora som är en familjegrupp med föryrnging. Reviret Tinäset delas med Västmanland, Dalarna och Gävleborgs län medan Siggefora delas med Gävleborg. Efter fördelning mellan länen ger säsongens inventering ett inventeringsresultat på 0,5 föryrngingar eftersom Siggefora delas med Gävleborg. Baspolygonen för reviren skapas främst genom insamling av DNA som kan kopplas till reviret. Detta utgör ett slags minsta område vargarna rört sig inom under säsongen.



Figur 3. Kartan visar ungefärlig utbredning av länets vargrevir.

Siggefora

Familjegrupp med föryngring.

Revirmarkerande hane: G165-17 (F1 född i Tiveden)

Revirmarkerande tik: ej funnen under inventeringssäsongen

Tinäset

Revirmarkerande par.

Revirmarkerande hane: G88-17 (född i Glamsen)

Revirmarkerande tik: G41-22 (född i Igelsjön)

Övrig stationär varg

I och kring Florarnas naturreservat mellan Tierp och Gimo finns sedan 2016 en ensam vargtik G67-16 (född i Sandsjön) som revirmarkerar. Under vintern har hon spårats vid flera tillfällen men aldrig i sällskap av någon annan varg,

Björn

Under hösten 2022 genomfördes björnspillningsinventering i sju län varav Uppsala var ett. Under perioden 21 augusti till 31 oktober samlades 6 spillningsprover in i Uppsala län av dessa visade sig 2, genom DNA-analys, komma från björn. Denna begränsade mängd prover var för liten för att kunna göra en korrekt uppskattning av björnpopulationen i länet. Under året får länsstyrelsen löpande rapporter i form av bilder på björnar och spårobservationer i länet.

Kungsörn

Kungsörn inventeras under större delen av året. Under vårvintern inventeras parbildning av örnar. Under försommaren inventeras om häckning sker och under sensommaren och tidig höst inventeras om häckningen lyckats och om eventuella ungar blivit flygga (flygfärdiga). Under 2022 dokumenterades 1 lyckad häckning av kungsörn i länet. De senaste åren har mellan 0 och 1 lyckade häckningar av kungsörn dokumenterats årligen.

Järv

Uppsala län räknas generellt inte till utbredningsområdet för järv. Under den gångna inventeringssäsongen har järv spårats i länet i närheten av Älvkarleby. Ingen föryngring av järv har dokumenterats i länet.



BESÖK BÄVERNS GRÄND 17
RING 010-223 30 00
LÄS [LANSSTYRELSEN.SE/UPPSALA](https://lansstyrelsen.se/uppsala)
MEJLA UPPSALA@LANSSTYRELSEN.SE



LÄNSSTYRELSEN
UPPSALA LÄN