



LÄNSSTYRELSEN
I STOCKHOLMS LÄN

Framtidens Nationalstadspark

Handlingsprogram del II: Åtgärder och utveckling

FRAMTIDENS NATIONALSTADSPARK

Handlingsprogram del II: Åtgärder och utveckling

Redaktion: Björn-Axel Beier, Marie Månsson, Pernilla Nordström,
Lars Nyberg, Rebecca Strömberg.

Grafisk form och original: Maria Lewander, Grön idé AB.

Grafisk form omslag: Christina Fagergren.

Fotografer: Bengt Hedberg – omslag.
Lars Nyberg/Länsstyrelsen
– sid 2, 4, 5, 6–7, 10, 11, 12, 14, 15, 16–17, 18, 19, 21.
Per Bengtson – sid 9, 20.

Illustration: Christina Fagergren, sid 22.

Kartor: Spacescape AB, sid 12, 13.

Utgiven av Länsstyrelsen i Stockholms län, 2006.

Denna rapport kan beställas från:
Miljö- och planeringsavdelningen,
Länsstyrelsen i Stockholm län.
Tel: 08 - 785 40 00.
E-post: inm@ab.lst.se

Besök vår webbplats **www.ab.lst.se**

Innehåll

| | |
|--|----|
| INLEDNING | 1 |
| FÖRSLAGEN I SAMMANDRAG | 2 |
| A. RESURSER | 3 |
| B. INFORMATIONSSINSATSER | 5 |
| C. TILLGÄNGLIGHET | 10 |
| D. SÄRSKILDA INSATSER FÖR MINSKAT BULLER | 14 |
| E. FÖRVALTNING | 15 |
| F. SÄRSKILDA INSATSER FÖR DET HISTORISKA LANDSKAPET | 18 |
| G. SÄRSKILDA INSATSER FÖR BIOLOGISK MÅNGFALD | 20 |
| H. SAMVERKAN | 23 |

Inledning

Länsstyrelsen i Stockholms län har på uppdrag av regeringen arbetat fram ett program för Nationalstadsparkens utveckling. Det är utarbetat i samarbete med berörda aktörer. Programmet består av två delar. I del I redovisas förutsättningar och utvecklingsidéer för att bevara och utveckla Nationalstadsparken. I del II, handlingsprogrammet, föreslås ett antal åtgärder som behöver genomföras de närmaste åren. I de följande avsnitten redovisas de aktuella förslagen indelade i åtta olika åtgärdsområden:

- Resurser
- Informationsinsatser
- Tillgänglighet
- Särskilda insatser för minskat buller
- Förvaltning
- Särskilda insatser för det historiska landskapet
- Särskilda insatser för biologisk mångfald
- Samverkan

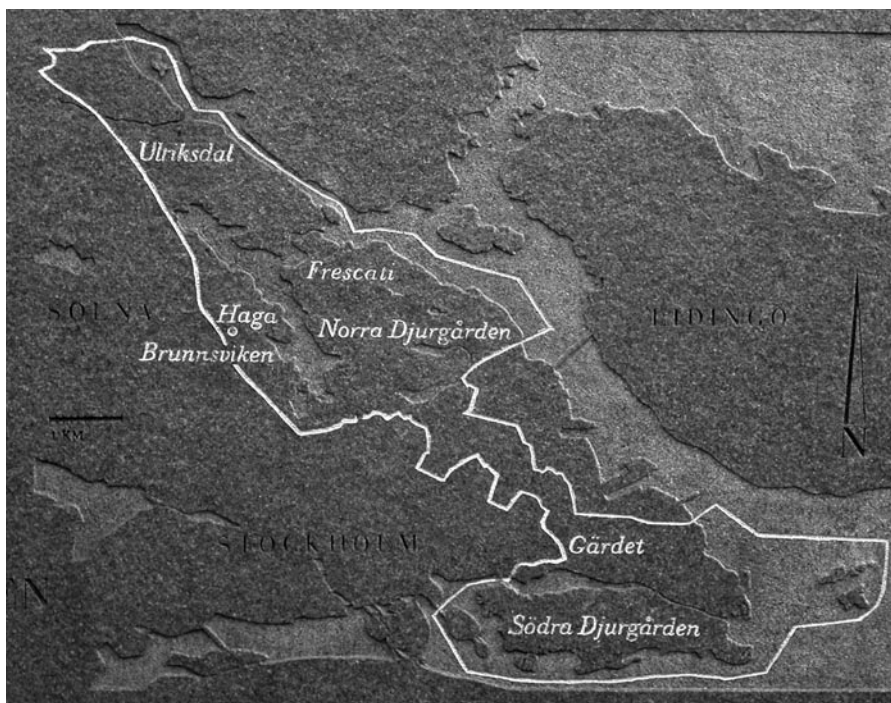
Förslagen innefattar dels direkta åtgärder för att utveckla parken, dels sådana åtgärder som utgör viktiga medel för att stärka detta arbete. De föreslagna åtgärderna redovisas först i tabellform. I de olika avsnitten följer sedan en mer utförlig redovisning av varje åtgärd.

Förslagen i sammandrag

Tabellen till höger är en sammanfattning av de åtgärder som redovisas utförligare i den följande texten. Länsstyrelsen avses fungera som initiativtagare men genomförandet förutsätter samarbete med berörda myndigheter, kommuner, markägare, förvaltare och andra aktörer.

Genomförandet föreslås normalt ske genom samfinansiering från statens sida enligt åtgärdsförslag A1, hanterat genom Länsstyrelsen. Anslaget för detta ändamål föreslås uppgå till cirka 2 Mkr/år. De redovisade insatserna har uppskattats till ett sammanlagt belopp om cirka 6 Mkr. Efterhand förväntas nya åtgärder tillkomma.

Utöver de i tabellen redovisade förslagen föreslås även en komplettering av förordningen (1998:896) om hushållning med mark- och vattenområden m.m. Kompletteringen redovisas under åtgärd E1 och H1.



| Åtgärdsstabell | | | |
|---|--------------------------------------|--|--|
| ÅTGÄRD | SLUTFÖRT | UPPSKATTAD KOSTNAD | DELAKTIGA AKTÖRER |
| A. Resurser | | | |
| A1: Ett årligt statligt utvecklingsanslag | kontinuerligt | 2 000 000 kr/år (detta anslag finansierar nedanstående åtgärder och redovisas inte i summan) | Staten |
| B. Informationsinsatser | | | |
| B1: Stärkt varumärke – grafisk profil och logotyp | våren 2007 | 500 000 kr | Länsstyrelsen Nationalstadsparksrådet Markförvaltare Naturvårdsverket |
| B2: Markerade entréer med information | hösten 2009 | 1 600 000 kr | Länsstyrelsen Nationalstadsparksrådet Markförvaltare Kommunerna |
| B3: Skyltar och utställningsskärmar | hösten 2008 | 500 000 kr | Länsstyrelsen |
| B4: Utredning om ett besökscentrum för hela Nationalstadsparken | hösten 2007 | 250 000 kr | Länsstyrelsen Nationalstadsparksrådet |
| B5: Hemsida | hösten 2007/ kontinuerligt arbete | 150 000 kr | Länsstyrelsen Nationalstadsparksrådet |
| B6a: Kartfolder | sommaren 2006 | 100 000 kr | Länsstyrelsen |
| B6b: Guidebok | hösten 2007 | 200 000 kr | Länsstyrelsen |
| B6c: Folder för barn | hösten 2007 | 100 000 kr | Länsstyrelsen |
| B7: Nätverk för samordning och utveckling av pedagogiska aktiviteter | kontinuerligt arbete | 50 000 kr (årligen) | Länsstyrelsen Museerna |
| B8: Utredning om lärarfortbildning | våren 2009 | 50 000 kr | Länsstyrelsen Museerna Kommunerna |
| B9: Upprätta ett internationellt nätverk för nationalstadsparksförvaltare | kontinuerligt arbete | 50 000 kr (årligen) | Nationalstadsparksrådet |

A. Resurser

Arbetet med att utveckla Nationalstadsparken kräver olika typer av finansiering. Den finansiering som finns i dag rör främst löpande skötsel och underhåll. Om parken ska kunna utvecklas vidare behövs medel avsättas även för särskilda insatser – från informationsåtgärder till större förnyelseprojekt och investeringar.

Staten har här ett särskilt ansvar. I skrivelsen »*En samlad naturvårdspolitik*« (2001/02:173) aviserar regeringen att frågan om statliga medel till förvaltningen av parken bör ses över.

Åtgärd A1: Särskilda medel

För att utveckla Nationalstadsparken föreslås att Länsstyrelsen årligen anvisas särskilda medel, antingen från Naturvårdsverkets och Riksantikvarieämbetets anslag för biologisk mångfald respektive kulturmiljövård eller på annat vis, att nyttjas för att stärka parkens värden och attraktionskraft. Anslaget ska göra det möjligt för Länsstyrelsen att vara huvud- eller medfinansierare för utredningar och projekt som utvecklar parken och stärker dess värden. Storleken på anslaget föreslås i ett inledande skede uppgå till 2 Mkr årligen. Anslagets nyttjande och storlek föreslås ses över efter cirka 3 år.

Finansieringen av Nationalstadsparken i dag och i morgon

I dag finansieras skötseln av Nationalstadsparken i allt väsentligt av de olika markförvaltarna, framför allt Akademiska hus, Bergianska trädgården, Kungliga Djurgårdens Förvaltning, Solna stad, Statens fastighetsverk, Stockholms stad, Ståthållarämbetet och Vasakronan. Till skillnad från till exempel nationalparker samt kultur- och naturreservaten har inte några särskilda medel avsatts från statens sida för nationalstadsparker.

Staten har bland annat genom lagstiftning och tillhörande förarbeten klart visat vilken betydelse området har i ett nationellt perspektiv. Detta framgår också av det regeringsuppdrag som Länsstyrelsen fått av regeringen för att ta fram föreliggande program för samordning, skötsel och utveckling av parken. Staten har därför ett ansvar för att Nationalstadsparken ska utvecklas i en positiv riktning. Det motiverar att särskilda medel avsätts för ändamålet.

Medlen är tänkta att användas till sådana insatser som annars inte kommer att

| Åtgärdstabell | | | |
|---|----------------------|----------------------------------|--|
| ÅTGÄRD | SLUTFÖRT | UPPSKATTAD KOSTNAD | DELAKTIGA AKTÖRER |
| C. Tillgänglighet | | | |
| C1: Plan för gång- och cykeltrafik | våren 2007 | 200 000 kr | Länsstyrelsen Kommunerna Markförvaltarna |
| C2: Studie av regional tillgänglighet för kollektiv- och biltrafik till Nationalstadsparken | våren 2008 | 200 000 kr | Länsstyrelsen Kommunerna Markförvaltarna Vägverket Banverket Stockholms lokaltrafik |
| D. Särskilda insatser för minskat buller | | | |
| D1: Plan för bullerminskande åtgärder | våren 2008 | 300 000 kr | Länsstyrelsen Kommunerna Vägverket Banverket |
| E. Förvaltning | | | |
| E1: Fastställd vård- och utvecklingsplan | våren 2008 | 300 000 kr | Länsstyrelsen Markförvaltarna Kommunerna |
| F. Särskilda insatser för det historiska landskapet | | | |
| F1: Utredning om särskilda insatser i historiska anläggningar | hösten 2008 | 300 000 kr | Länsstyrelsen Markförvaltarna Kommunerna |
| G. Särskilda insatser för biologisk mångfald | | | |
| G1: Plan för förbättringsåtgärder i spridningszoner och kärnområden | våren 2008 | 200 000 kr | Länsstyrelsen Markförvaltarna Kommunerna |
| G2: Inventering av biologisk mångfald | kontinuerligt arbete | 150 000 kr (årligen) | Länsstyrelsen Markförvaltarna Kommunerna |
| H. Samverkan | | | |
| H1: Inrättandet av ett Nationalstadsparksråd | kontinuerligt arbete | 100 000 kr (årligen) | Länsstyrelsen |
| SUMMA | | 6 000 000 kr (under 3 år) | |

genomföras, såsom många av de åtgärder som föreslås i de följande avsnitten. De är således inte avsedda för sådant som faller inom ramen för markförvaltarnas och övriga aktörers normala ansvar för skötsel och underhåll av markanläggningar. Finansiering av sådana insatser bör även fortsättningsvis vara markförvaltarnas ansvar. Medlen är inte heller tänkta att kunna användas för större investeringar i historiska landskap och anläggningar. Hur dessa ska finansieras behöver utredas vidare. Detta behandlas i avsnitt F »Särskilda insatser för det historiska landskapet«.

Sammanfattningsvis kan sägas att den framtida finansieringen av Nationalstadsparken föreslås stå på tre ben:

- Löpande skötsel och underhåll finansieras av respektive markförvaltare.
- Insatser som gäller information, utredningar, pedagogik samt andra speciella åtgärder av begränsad omfattning ska helt eller delvis kunna täckas av de särskilda medel som föreslås.
- Större underhålls- eller förnyelseinsatser finansieras i särskild ordning genom respektive markförvaltares försorg, bland annat utifrån utredningen som föreslås i åtgärd FI.

Former för den framtida finansieringen

De särskilda medel som erfordras för att utveckla Nationalstadsparken kan antingen erhållas genom att Länsstyrelsen direkt från regeringen anvisas sådana medel, eller att de anvisas inom ramen för de befintliga anslag som Naturvårdsverket och Riksantikvarieämbetet förfogar över.

Detta skulle innebära att Naturvårdsverket får använda anslaget för biologisk mångfald för åtgärder i Nationalstadsparken. Riksantikvarieämbetets anslag för kulturmiljövård kan redan i dag användas till skyddade byggnader och värdefulla kulturmiljöer i Nationalstadsparken. Oavsett lösning är det av vikt för samarbetet med berörda aktörer att lösningen framstår som långsiktig. För de närmaste åren beräknas medelsbehovet uppgå till 2 Mkr årligen (se vidare under avsnittet »Förslagen i sammandrag«).

Utöver staten vilar också ett ansvar på kommunerna. Utifrån sina markinnehav och sina invånares glädje och nytta av parken har de anledning att bidra till dess vård och utveckling. Statens och kommunernas satsningar ger i sin tur anledning till förväntningar på att också andra aktörer bidrar till utvecklingen av Nationalstadsparken. De sammanlagda satsningarna i parken kan på så vis utmynna i ömsesidigt utbyte för alla parter, genom en »positiv utväxling« av satsade resurser.



Bergianska trädgården. Italienska terrassen intill Brunnsviken anlades vid sekelskiftet 1900.

Samordna regleringsbrev och ägardirektiv

Det bör övervägas om staten genom regleringsbrev respektive ägardirektiv till statliga aktörer i Nationalstadsparken kan medverka till att styra och samordna de statliga insatserna till förmån för parken.

B. Informationsinsatser

Utvecklingen av Nationalstadsparken är beroende av många faktorer, inte minst av omgivningens inställning och kunskap om parken. För att parken ska bli känd hos allmänheten krävs att den har en tydlig och stark identitet. Det förutsätter en igenkännbarhet i begrepp och symboler samtidigt som det ska vara lätt att visuellt uppfatta att man befinner sig i parken. En ökad kännedom om Nationalstadsparken hos allmänheten stärker förutsättningarna för att områdets värden långsiktigt ska bestå.

Åtgärd B1: Stärkt varumärke – grafisk profil och logotyp

»Nationalstadsparken« etableras som parkens vedertagna namn, vilket också motsvarar områdets juridiska status. I arbetet med att göra Nationalstadsparken känd och stärka dess varumärke är det viktigt att endast ett namn används. Namnet »Ekoparken«, som förekommer i olika sammanhang, bör inte längre användas. Det för tanken till att områdets värden i första hand är knutna till naturen medan parken i stället bör profileras utifrån sin unika blandning av höga kultur-, natur- och rekreativvärden.

En tydlig symbol har så stort värde för Nationalstadsparkens igenkännbarhet att det är motiverat att en grafisk profil och logotyp tas fram. Den grafiska profilen inklusive logotypen blir Nationalstadsparkens visuella identitet. Den ska bidra till att skapa ett tydligt och enhetligt ansikte utåt och ge råd och riktlinjer för Nationalstadsparkens logotyp, typsnitt, trycksaker, skyltar och annat presentationsmaterial. Symbolen kan även användas av de olika aktörerna i parken.

Nationalstadsparkens identitet

Nationalstadsparken ska ge positiva associationer och vara förknippad med positiva händelser. Den ska vara välkänd av såväl boende i Stockholmsregionen som av beslutsfattare och andra aktörer med inflytande. Men det är också viktigt att lyfta fram parken som ett givet utflyktsmål för det stora antalet besökare till Stockholm. Nationalstadsparken skulle kunna bidra till Stockholmsregionens attraktionskraft, men hittills har parken som företeelse och tillgång inte fått den uppmärksamhet den förtjänar.

I Nationalstadsparken finns ett mångfasetterat utbud av verksamheter med bland annat museer, kungliga slott, naturområden, bostadsområden och universitet. Det samlade värdet av parkens attraktioner utgör en betydande resurs för



Resa Sten.
Hagaparken
norra entrén.

parkens aktörer inom besöksnäringen. Många verksamheter i parken är i sig starka och välkända attraktioner, vilket gör att särskilda insatser krävs för att Nationalstadsparken ska bli ett synligt, tydligt och välbekant varumärke. Ett varumärke som inte ska konkurrera, utan stärka befintliga attraktioners värden i parken.

När det gäller framtagandet av en grafisk profil och logotyp är det viktigt att den både ska kunna fungera självständigt och tillsammans med olika verksamheter och aktörers egna logotyper. Vid val av logotyp bör ställning också tas till Nationalstadsparkens varumärke i förhållande till eventuellt tillkommande nationalstadsparker. Ska den tas fram specifikt för den för närvarande enda Nationalstadsparken eller kunna fungera också på andra platser i landet?

Åtgärd B2: Markerade entréer med information

Platserna med de tre befintliga entrémonumenten utvecklas, så att dessa blir de tydliga portar till Nationalstadsparken som de avsågs att bli. Samtidigt markeras ytterligare entréer in i parken, i första hand i anslutning till Skeppsholms- och Djurgårdsbroarna, vid Djurgårdsfärjans tilläggsplats vid Gröna Lund samt vid Ulriksdal och Tivoli. Alla markerade entréer förses med flerspråkiga orienteringstavlor med information och karta.

Befintliga entréer

I samband med att Stockholm år 1998 var Europas kulturhuvudstad bjöd Samverkansgruppen för Nationalstadsparken in till en allmän idéävling för att belysa frågan om utformning av information. Till vinnare utsågs förslaget »Resa Sten« av Karin Tyrefors. Resa Sten har uppförts på tre platser i parken: norr om Stallmästaregården, vid Haga Norra grindar samt utanför tunnelbanestationen Universitetet.

Tanken var att entréutformningen skulle bli den samlande symbol som parken saknar. Det har dock visat sig att dessa monument inte är tillräckligt framträdande för att ensamma kunna fungera som entréer och uppmärksamma på Nationalstadsparken. Det krävs således ett tydligare och mer direkt sätt att visa Nationalstadsparkens avgränsning och innehåll. Ursprungstanken att det skulle finnas ett kartställ vid varje entré fungerade heller inte i praktiken.

Nya entréplatser

Också andra delar av Nationalstadsparken behöver bli mer synliga. Ytterligare markerade entréer behövs på platser där det rör sig mycket folk, som vid Nationalstadsparkens möte med Skeppsholmsbron respektive Djurgårdsbron, liksom i närheten av Djurgårdsfärjans tilläggsplats vid Gröna Lund. I norr behöver parken lyftas fram genom entréer vid Ulriksdal och Tivoli.

Flera av de befintliga och föreslagna entréplatserna är inte bara entréer till Nationalstadsparken utan även till andra verksamheter, till exempel Stockholms universitet. Detta ställer speciella krav på samverkan och på utformningen av platser och informationstavlor.

Åtgärd B3: Skyltar och utställningsskärmar

Ett skyltprogram för hela Nationalstadsparken tas fram. Här ingår också att pröva frågan om utställningsskärmar i museer och andra besöksmål.

Information i och kring parken

Besökarna behöver hitta information om Nationalstadsparken även på andra



Bergianska trädgården. Gamla orangeriet byggt 1926.

platser än vid huvudentréerna. Likaså bör parken uppmärksammas på strategiska platser utanför dess gräns, som vid större infarter och lämpliga kollektivtrafik-hållplatser. Ett skyltprogram för hela Nationalstadsparken skulle kunna bidra till att sammanlänka parken över kommungränserna och förtydliga den som en helhet. Gemensamt utformade orienteringstavlor med karta och information kan bidra till att stärka parkens identitet.

Även befintliga besöksanläggningar skulle kunna utnyttjas för information om parken genom utställningsskärmar och tillhandahållande av informations-foldrar.

Åtgärd B4: Utredning om ett besökscentrum för hela Nationalstadsparken

Förutsättningarna för att etablera ett besökscentrum för hela Nationalstadsparken i form av ett kultur- och naturrum utreds av Länsstyrelsen tillsammans med berörda aktörer.

Syftet med ett besökscentrum

Med ett centralt beläget besökscentrum i Nationalstadsparken skulle områdets potential som pedagogisk resurs kunna tas tillvara betydligt bättre än i dag, även om där redan finns flera väl fungerande pedagogiska verksamheter. Den viktigaste uppgiften för ett besökscentrum är att visa Nationalstadsparkens unika och



mångskiftande värden för den stora mängd besökare som årligen kommer till parken. Förutom att bli ytterligare en välbesökt attraktion, skulle ett besökscentrum bidra till att förstärka Stockholms profil som en stad med mycket natur och en osedvanligt rik kulturmiljö.

Ett besökscentrum i Nationalstadsparken skulle kunna drivas i form av ett »naturum«. Naturvårdsverkets koncept »naturum« bygger på ett komplett program för verksamheten och en finansiering, vilket underlättar både etablering och drift.

Naturum – besökscentrum

Ledorden för dagens naturvårdsarbete är värna, vårda och visa. Många av landets nationalparker och en del naturreservat har därför väl fungerande och uppskattade besökscentrum i form av så kallade naturum. Ett naturum ska beskriva, förklara och ge förståelse för området och dess värden samt erbjuda information både inom- och utomhus. Det visar upp områdets natur-, kultur- och upplevelsevärden samt hur människan påverkat landskapet. Verksamheten i ett naturum ska således kommunicera både naturvetenskapliga, kulturhistoriska och upplevelsemässiga värden. Målgruppen är en bred allmänhet utan speciella förkunskaper.

Namnet naturum är en latinisering av det internationellt gångbara »natur«. Det ska föra tankarna till natur och rumsbegrepp samtidigt som det associerar till museum och forum. Naturvårdsverket äger rätten till naturum såsom registrerat varumärke. Verkets riktlinjer anger hur arbetet med naturum ska bedrivas och

vad som ska gälla för de anläggningar som efter Naturvårdsverkets tillstånd får kallas naturum. Naturvårdsverket äger de statliga naturumen och bidrar med finansiering för att uppföra och driva dem. Vanligtvis förvaltas de av länsstyrelser men ibland också av kommuner eller stiftelser.

Åtgärd B5: Hemsida

En flerspråkig hemsida för Nationalstadsparken upprättas.

Hemsidor i dag

Det finns flera olika hemsidor för Nationalstadsparken, etablerade av såväl kommersiella aktörer som ideella organisationer. Informationen varierar stort, både avseende inriktning och kvalitet. I en del fall finns länkar till andra hemsidor men generellt är samordningen mellan hemsidorna begränsad.

En officiell hemsida för Nationalstadsparken - funktion och innehåll

En hemsida är en självklar informationskanal i dag. En officiell hemsida för Nationalstadsparken skulle väsentligt underlätta för den som söker information om parken, samtidigt som den också bidrar till att göra parken mer känd.

En hemsida för Nationalstadsparken ska innehålla information om parken – dess innehåll och sevärdheter. En interaktiv karta skulle kunna vara ett värdefullt verktyg. Det innebär att man på kartan kan »klicka« på en plats för att få vidare information. Det har även diskuterat möjligheten att göra virtuella besök i parken, genom att betrakta panoramabilder som kan vridas i olika väderstreck eller datorgenererade vandringar i parken.

På hemsidan ska det också finnas basinformation som är gemensam för hela området, exempelvis hur man når parken med kollektivtrafik och var det finns cykel- och gångstråk. Likaså bör det finnas uppgifter om cirkafeer och restauranger och liknande. Hemsidan ska även fungera som portal med länkar till andra hemsidor som rör Nationalstadsparken. Hemsidans språk ska utöver svenska även vara engelska och eventuellt även andra språk.

Åtgärd B6a–c: Informationsmaterial

- En enkel kartfolder över Nationalstadsparken tas fram i det format som används för naturreservat och nationalparker. (B6a)
- En guidebok som fungerar som en utförlig vägledning till Nationalstadsparkens sevärdheter tas fram. (B6b)
- En folder för barn, »Barnens Nationalstadspark«, tas fram. (B6c)
- Informationsmaterial bör finnas på svenska, engelska och eventuellt andra språk.

Informationsmaterial i dag

Det mer samlade informationsmaterialet om Nationalstadsparken som finns i dag är en besökskarta i skala 1:12 000. Den togs fram år 1996 av Stockholms stadsbyggnadskontor tillsammans med Solna stad, Länsstyrelsen, Kungliga Djurgårdens Förvaltning, Stockholms stads gatu- och fastighetskontor, Förbundet för Ekoparken, Stockholms Information Service och Statens Fastighetsverk. Länsstyrelsen gav år 2005 ut en utflyktsguide till skyddad natur i länet där Nationalstadsparken finns beskriven och illustrerad med bilder och en karta.

Övrigt informationsmaterial har tagits fram av enskilda aktörer. Till exempel ger Strömma AB årligen ut en broschyr om Nationalstadsparken (där kallad Ekoparken), som bland annat innehåller ett program för guidade turer.

I samband med de översiktsplanarbeten som pågår för Nationalstadsparken har Stockholms stad och Solna stad tagit fram en skrift som handlar om Nationalstadsparken i förhållande till Sveriges och Stockholms historia liksom till skeenden i samhället i stort. Skriften är lättillgänglig och rikligt illustrerad och vänder sig till en bred allmänhet, inklusive skolbarn.

Informationsmaterial i morgon

Även om det således inte helt saknas informationsmaterial om Nationalstadsparken, behövs ett grundmaterial som genom olika innehåll och utformning kan riktas till olika grupper av besökare. För förstagångsbesökaren behövs en enkel folder som kan ge en sammanfattande överblick över Nationalstadsparken. En sådan folder ska återfinnas i de större besöksmålen och tas fram på de vanligaste turistspråken. Den återkommande besökaren är sannolikt betjänt av en fylligare guidebok. En särskild folder kan inriktas på besöksmål och aktiviteter för barn. På sikt kan även informationsmaterial riktat till speciella besöksgrupper bli aktuellt, exempelvis för cyklister, ornitologer eller arkitekturhistoriskt intresserade.

För att göra parken mer attraktiv för utländska besökare och för att locka invånare med utländsk bakgrund behöver viss del av informationen om Nationalstadsparken kommuniceras på flera språk än svenska. Med fördel kan mycket av informationsmaterialet publiceras på Nationalstadsparkens hemsida.

Informationskanaler

Det behöver utvecklas effektiva kanaler för att föra ut informationen till allmänheten. Att Nationalstadsparken genom permanenta eller tillfälliga skärmutställningar kan lyftas fram på museer och i andra offentliga lokaler har redan nämnts. Museerna kan också nyttja parken i sina annonser. Vid en eventuell annonsering är det viktigt att det finns information om parken på museet och att personalen kan svara på frågor om parken. Även andra vägar att nå ut till allmänheten bör prövas, till exempel genom medier och att utveckla samverkan med till exempel SL.

Åtgärd B7: Nätverk för samordning och utveckling av pedagogiska aktiviteter

Ett nätverk bildas för samordning och utveckling av det pedagogiska arbetet med Nationalstadsparken som grund.

Behov och möjligheter

Flera museer, universitetet och högskolor bidrar i dag till att föra ut kunskap om Nationalstadsparken, dock i första hand om dess naturvärden. Diskussioner med representanter för olika pedagogiska verksamheter inom Nationalstadsparken har visat att det finns både behov av och möjligheter att bredda, utveckla och samordna de pedagogiska verksamheterna med Nationalstadsparken som grund. Det finns förutsättningar att samordna olika programverksamheter, till exempel skulle ett samlat utbildningsblock om Nationalstadsparken kunna erbjudas till Stockholms guider. Ett gemensamt kalendarium för alla programaktiviteter kan vara en annan samverkanspunkt.

Åtgärd B8: Utredning om lärarfortbildning

En utredning görs för att undersöka behov och möjligheter att genomföra en satsning på samordnad lärarfortbildning.

Nationalstadsparken som klassrum

Flera av museerna erbjuder fortbildning för lärare. Museerna lever dock under olika ekonomiska förutsättningar. Vissa kan tillhandahålla en kostnadsfri fortbildning medan andra är tvingade att ta betalt. Detta gör, tillsammans med olika villkor vad gäller entréavgifter, att direkta kostnader i alltför hög grad kan styra vart lärarna väljer att vända sig.

En särskild satsning på att utbilda lärarna i att hitta till och använda Nationalstadsparken i undervisningen skulle kunna bidra till ett ökat nyttjande av parken. Museerna skulle tillsammans kunna anordna ett seriepaket med lärarfortbildning för att utnyttja den samlade kompetens som de besitter. Som underlag bör ett »självinstruerande« material tas fram, vilket lärarna sedan kan använda i undervisningen.



Åtgärd B9: Upprätta ett internationellt nätverk för nationalstadsparksförvaltare

Ett internationellt nätverk etableras för de myndigheter som ansvarar för och arbetar med nationalstadsparker. Nätverket skulle ge möjlighet till ett värdefullt utbyte av erfarenheter och även kunna arbeta med att profilera nationalstadsparksidén internationellt inom till exempel EU.

Var finns det nationalstadsparker?

I dag finns det en nationalstadspark i Sverige och tre i Finland. De finska parkerna ligger i Björneborg, Heinola och Tavastehus men Finland är på väg att etablera ytterligare nationalstadsparker. I Finland beskrivs nationalstadsparker-na som: »ett finländskt koncept när det gäller att bevara stadsnaturen och den byggda kulturmiljön och utveckla dem till rekreations- och friluftsområden för stadsborna - städernas externa vardagsrum«. Även i Norge är en nationalstadspark på väg att etableras i Bygdøy utanför Oslo.

Profilera nationalstadsparksidén internationellt

Ett första steg för att stärka nationalstadsparksidén och profilera Nationalstadsparken internationellt är att inleda ett samarbete mellan de myndigheter och aktörer i Finland, Norge och Sverige som redan är involverade i arbetet med att förvalta och skydda parker.

Ett nordiskt samarbete skulle bland annat innebära ett värdefullt utbyte av erfarenheter. Nätverket skulle även kunna fungera som plattform för att marknadsföra idén om nationalstadsparker internationellt. Ett samarbete mellan nätverket, stadspräglade världsarv och biosfärområden kan eventuellt vara ett sätt att stärka nationalstadsparksidén internationellt. Samarbetet skulle inledningsvis kunna organiseras kring gemensamma konferenser.

Internationell marknadsföring av Nationalstadsparken

I dag finns ett etablerat system för att bygga upp nätverk av särskilt välbevarade skyddade områden där det bedrivs en ekologiskt och socialt uthållig turism. Nätverket har grundats av WWF och det nederländska reseföretaget Molecirkaten och går under benämningen PAN park (Protected Area Network park). I dag är åtta parker i Europa certifierade enligt PAN parks kriterier, däribland Fulufjällets nationalpark i Sverige. Möjligheten att stärka Nationalstadsparkens attraktion internationellt genom en PAN parkcertifiering bör undersökas av Länsstyrelsen och de berörda kommunerna.

C. Tillgänglighet

Förbättringar av tillgängligheten till och inom Nationalstadsparken ger fördelar ur ett folkhälsoperspektiv. En ökad användning av Nationalstadsparken för rekreation och motion kan uppnås bland annat genom åtgärder som ökar tillgängligheten. Tillgängligheten till Nationalstadsparken bör ses utifrån både ett lokalt och ett regionalt perspektiv.

Åtgärd C1: Plan för gång- och cykeltrafik

En konkret plan för gång- och cykeltrafik tas fram. Den bör innehålla förslag på åtgärder som förbättrar tillgängligheten i och till parken för gående och cyklister, bland annat ett sammanhängande gång- och cykelväg nät. Planen bör även ta upp frågan om finansiering av anläggning, skötsel och underhåll.

Åtgärd C2: Studie av regional tillgänglighet för kollektiv- och biltrafik

Frågan om utökad kollektivtrafik till och inom Nationalstadsparken utreds. Även båttrafiken till och inom Nationalstadsparken bör studeras här.

Nationalstadsparkens betydelse för folkhälsa

Genom sitt geografiska läge har Nationalstadsparken en stor betydelse för många människors välbefinnande. Människors ohälsa är ett stort problem och genererar också stora kostnader. En av orsakerna till problemet är att vi rör för lite på oss. Goda miljöer och arenor för motion, idrott och friluftsliv är avgörande för att öka människors fysiska aktivitet.

Promenader, vandringar och jogging är de vanligaste formerna av fysisk aktivitet i Sverige. Nationalstadsparken har ypperliga förutsättningar att attrahera ett stort antal människor. Områdets betydelse för människors fysiska aktivitet kan knappast överskattas. Nationalstadsparkens stora värde som rekreationsområde förklaras bland annat av dess storlek och geografiska läge i storstadsregionen samt att området lätt kan nås av en mycket stor grupp människor till fots, med cykel eller med kollektivtrafik. Människornas rekreation i parken har dessutom ingen eller obetydligt negativ miljöpåverkan i form av transporter.

Forskningsresultat från bland annat Sveriges Lantbruksuniversitet visar att det finns ett tydligt samband mellan människors tillgång till natur och deras väl-



Gång- och cykelbro över Djurgårdsbrunnskanalen.

befinnande. Ju mer tid man vistas i grönområden desto mindre stressad upplever man sig vara. Vistelsetiden är starkt relaterad till avståndet och den som har nära till ett grönområde tillbringar därför mer tid där än den som bor längre bort. Även studier från arbetsplatser har visat att stressnivåerna generellt är högre på arbetsplatser som saknar närhet till områden för rekreation och återhämtning. Nationalstadsparken är på så vis en värdefull tillgång för Stockholm som attraktiv etableringsplats.

Tillgängligheten för gående och cyklister

Topografin, stadens struktur, vägars riktningar och trafiksituationen är faktorer som påverkar hur människor rör sig och hur välbesökta olika områden är. Orienterbarheten – det upplevda avståndet för fotgängare mätt i antal riktningsförändringar – har stor betydelse för tillgängligheten. Den är till och med av avgörande betydelse för om och hur ofta människor besöker stadens friytor och grönområden.

För att belysa hur den lokala tillgängligheten ser ut i Nationalstadsparken och hur denna kan utvecklas har Länsstyrelsen låtit utföra en specialstudie om Nationalstadsparkens lokala tillgänglighet. Studien har analyserat:



Brunnsviken.

- fotgängares gångavstånd och orienterbarhet till Nationalstadsparkens friluftsområden* från bostäder och arbetsplatser inom 1,5 km.
- det lokala besöksunderlaget (antalet boende och anställda inom 1 km) till Nationalstadsparkens friluftsområden*.

Studien visar på flera intressanta resultat. Östermalms esplanadsystem med vägar som leder ut mot Ladugårdsgårde och Södra Djurgården medför att de södra delarna av Nationalstadsparken är mycket väl förbundna med innerstadens bebyggelse. Norra Djurgården är däremot mer isolerat från innerstaden på grund av landskapets topografi och institutioner som skymmer parkentréerna. Hagaparken och östra Brunnsviken är avskilt från närliggande bostäder och arbetsplatser genom stora trafikbarriärer. Ulriksdal och Sörentorp ligger också avskilt på detta sätt förutom en god kontakt med Bergshamra.

Tillgänglighetsanalyserna pekar på att Östermalm och City i detta avseende är mycket effektiva stadsstrukturer, vilket är väntat eftersom de sammanbinds av ett gatunät och ett esplanadsystem som leder direkt ut till friluftsområdena. Bergshamra och Gärdet har också god koppling till Nationalstadsparkens friluftsområden. Orsaken är att parkens friluftsområden skjuter in som gröna stråk

i bebyggelsen samt att entréerna ligger i direkt anslutning till flera av stadsdelarnas huvudstråk. Samtliga stadsdelar väster om E4:an i Solna har däremot en märkbart låg tillgänglighet. Anledningen till detta är motorvägens barriärverkan och det splittrade och uppbrutna gatumönstret inom dessa stadsdelar. Andra stadsdelar med låg tillgänglighet till Nationalstadsparken är Hjorthagen, Karolinska sjukhuset/Karolinska Institutet och Vasastaden.

Besöksunderlag

Norra Djurgården samt områden norr om Brunnsviken har tveklöst flest människor som bor eller arbetar inom gångavstånd från Nationalstadsparken. Det beror främst på alla studenter och anställda i institutionsområdena Frescati och Kungliga Tekniska Högskolan (KTH) men för områdena norr om Brunnsviken spelar också närheten till Bergshamra in. Besöksunderlaget för Södra Djurgården är också stort och består av boende från Gärdet och Östermalm. Hagaparken, Ulriksdal och Sörentorp har minst besöksunderlag på grund av sitt förhållandevis isolerade läge och ett lågt antal omgivande boende och arbetsplatser.

Om alla som bor eller arbetar inom ett gångavstånd på 1 km från Nationalstadsparkens friluftsområden skulle besöka parken en gång i veckan skulle det resultera i 11,5 miljoner besök om året. Då är inte besöken av turister och andra som inte bor i eller strax utanför parken medräknade.

Behovet av ett tydligt gång- och cykelvägnät

Nationalstadsparken har många gång- och cykelvägar. Vanligen har dessa inte någon gemensam skyltning och en del vägar är inte konsekvent sammankopplade i ett sammanhängande gång- eller cykelvägnät. Enstaka vägar är skyltade, till exempel Hälsans Stig runt Brunnsviken. Att bilvägar ofta skär av cykelvägarna försämrar framkomligheten, vilket gör att en del gång- och cykelvägar säkerligen är underutnyttjade.

Att underlätta för människor att hitta lämpliga promenad- och cykelstråk är ett första steg för att uppnå en ökad användning av Nationalstadsparken för rekreation och motion. En gemensam skyltning av några huvudstråk för gående eller cyklister skulle öka tillgängligheten väsentligt. Ett lättillgängligt promenadstråk runt hela Brunnsviken är exempel på en utvecklingsidé som redovisas i kartan för ledordet Folknöje. Att promenera eller cykla förbi Ålkistan är i dag möjligt, men inte särskilt inbjudande. Möjligheterna att passera för gående och cyklister bör förbättras väsentligt och en ny separat broförbindelse har i olika sammanhang diskuterats.

*Friluftsområde definieras här som ett sammanhängande park- eller naturområde större än 50 hektar.



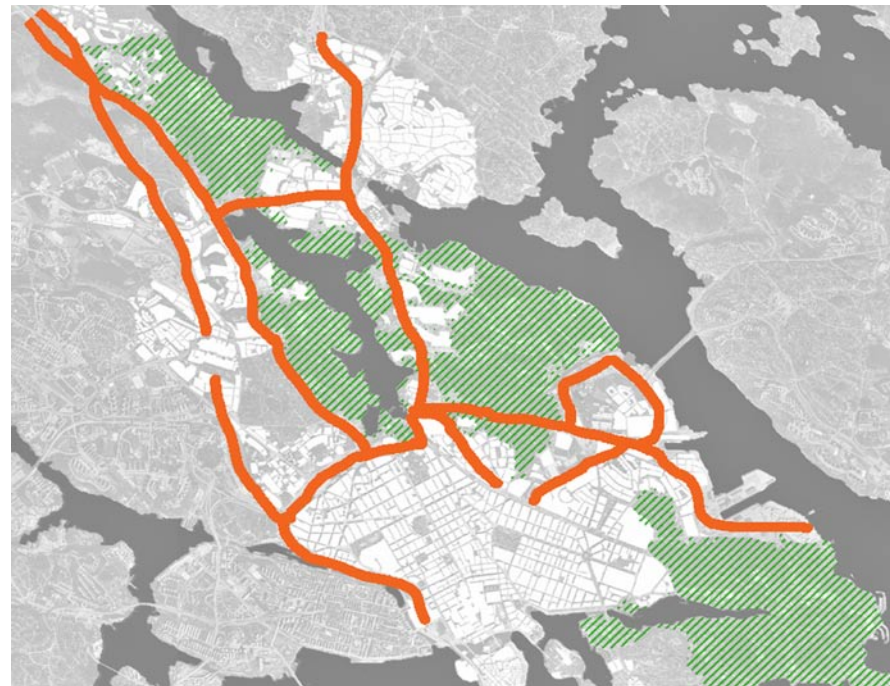
Bergshamraleden – en av barriärerna i parken.

Ostörda områden

Det finns områden i Nationalstadsparken där tillgängligheten faktiskt inte bör förbättras. Dessa områden ska förbli ostörda genom ett begränsat antal stigar, vägar och skyltar. Tysta och opåverkade områden är en bristvara nära storstaden och efterfrågas av många besökare. Exempel på sådana områden är Ulriksdals naturreservat, Stora Vargjakten, Lilla Lappkärsberget och Oxbergsbacken.

Barriärer

Tillgänglighetsstudien pekar på ett antal platser där stora trafikleder utgör barriärer för friluftslivet i Nationalstadsparken. Ofta utgör dessa även betydande barriärer för den biologiska mångfalden. De starkaste barriärerna kring Nationalstadsparken är E4:an (Uppsalavägen), E18 (Bergshamravägen), Roslagsvägen, Cederdalsvägen, Lidingövägen, järnvägarna Roslagsbanan, Värtabanan samt Norra stationsområdet. Andra exempel är Björnänsvägen, Lindarängsvägen och Värtavägen. Tillkomsten av Norra länken kan dock förväntas minska trafiken på några av vägarna. Järnvägarna (utom spårvägarna) utgör särskilt påtagliga barriärer eftersom det är förbjudet att beträda spåren och det bara finns ett begränsat antal övergångar.



Karta över de starkaste barriärerna kring Nationalstadsparkens friluftsområden.

(Från studien över Nationalstadsparkens lokala tillgänglighet.)

En av de mest problematiska barriärerna för Nationalstadsparkens kontakt med regionens övriga grönstruktur är E4:an och Norra stambanans passage genom Järvakilen vid Ulriksdal. Vägverket och Banverket har identifierat denna barriär samt Roslagsvägen och Roslagsbanan på Norra Djurgården som Stockholms läns kraftigaste och mest angelägna barriärer att åtgärda. Trafikverken har även framhållit Bergshamravägen som en besvärande barriär som bör åtgärdas.

Arbetet med att minska antalet barriärer och öka tillgängligheten till parken förutsätter ett helhetsperspektiv och måste därför omfatta även områden utanför Nationalstadsparken.

Inför fortsatt planering

I kartan över utvecklingsidéer för ledordet Hälsa och motion (del I) redovisas ett antal platser där tillgängligheten för fotgängarna bör förbättras. Åtgärder som kan förbättra den lokala tillgängligheten är:

- nya gångbroar och tunnlar,
- tydligare och synliga portar/vägar in till parken,
- grönstråk och gröna gator,
- upphävande av barriärer.



(Från studien över Nationalstadsparkens lokala tillgänglighet)

Karta över platser där det behövs nya och förbättrade förbindelser till Nationalstadsparkens friluftsområden.

Gång- och cykelvägarnas attraktivitet och upplevda trygghet är ofta avgörande för deras utnyttjande. Följaktligen bör trånga och skymda passager undvikas i framtida planering.

Ett viktigt projekt är att utveckla ett sammanhängande gång- och cykelvägnät inom Nationalstadsparken. Utformningen av vägarna i detta nät måste dock anpassas och övervägas mot andra målsättningar för Nationalstadsparken.

Kollektivtrafikförsörjningen i dag

Delar av Nationalstadsparken är väl försörjd med kollektivtrafik. Tunnelbanan, Roslagsbanan, flera busslinjer och en spårvagnslinje har hållplatser inom parken. Linjerna utgår oftast från Stockholms centrala delar. Turtätheten är varierande beroende på trafikslag och destination/område. Utöver tunnelbanan till Universitetet, är kollektivtrafiken till Norra Djurgården inte särskilt omfattande. Södra Djurgården, framför allt evenemangsområdet, är betydligt bättre försörjd. De många stora besöksmålen och evenemangen gör dock att det relativt ofta uppstår kapacitetsbrist. Situationen är särskilt problematisk sommartid, då bussarna och spårvagnen inte kan svara mot det tidvis mycket stora transportbehovet, särskilt i samband med evenemang. Trafikstockningar uppstår också då många turister försöker nå området med bil.

Ett problem i dag är att det är förhållandevis krångligt att resa med kollektiva färdmedel inom parken. För att ta sig mellan olika områden och sevärdheter fordras ofta ett eller flera byten. Försörjningen mellan norra och södra delen av parken är särskilt bristfällig.

Behov av bättre förbindelser inom Nationalstadsparken

En kollektivtrafiklinje genom parken under turistsäsongen skulle kunna öka tillgängligheten väsentligt. För turister och andra tillfälliga besökare bör det vara möjligt att på ett smidigt sätt besöka Södra Djurgården och Ulriksdal under samma dag. Förutom förbättrade kommunikationer mellan Nationalstadsparkens norra och södra delar, är det angeläget att knyta ihop de stora besöksmålen på Södra Djurgårdens evenemangsområde med Ladugårdsgärdet och dess museer och attraktioner.

Utnyttja vattenvägarna

Vattenvägarna i Nationalstadsparken skulle kunna nyttjas mycket mer för kollektivtrafik. Många områden i parken kan nås via vattnet. Förbindelser över vattnet är också ett sätt att knyta ihop olika delar av parken. Angeläget är till exempel att utöka båttrafiken mellan Skeppsholmen och Galärvarvet/Södra Djurgården.

Förbindelser över vattnet kan också öka tillgängligheten till Nationalstadsparken från kringliggande kommuner som Nacka och Lidingö. Att resa med båt uppfattas oftast som ett behagligt sätt att förflytta sig. En utökad kollektivtrafik på vattnet kan bli ytterligare en attraktion för Stockholm – en stad mitt emellan hav och sjö.

Framtida möjliga kollektivtrafiksatsningar

Flera kollektivtrafiksatsningar som berör Nationalstadsparken diskuteras eller planeras:

- Ett nytt stationsläge på Roslagsbanan söder om Kungliga Vetenskapsakademien, som ersättning för stationerna Frescati och Universitetet.
- Spårvägstrafik från Husarviken genom Nationalstadsparken för att försörja den planerade utbyggnaden av Gasverksområdet.
- En fortsättning av tunnelbanas blå linje från Kungsträdgården till Nacka med en eventuell uppgång på Skeppsholmen.
- En spårväg längs Bergshamravägen från Solna.

Projekten befinner sig i väldigt olika skeden. Några är relativt nära att realiseras medan andra snarare befinner sig på ett idéstadium.

Biltrafik

Det finns ett behov av att klargöra på vilket sätt ytterligare kollektivtrafik kan minska biltrafiken i Nationalstadsparken. Minskad biltrafik skulle kunna öka attraktiviteten samtidigt som tillgängligheten för till exempel bussar, färdtjänst och godstransporter främjas. Detta skulle kunna åstadkommas genom vissa begränsningar av tillgängligheten för biltrafik.

Behov av ökad kunskap

Kunskapen om Nationalstadsparkens besökare och deras möjlighet att nå och nyttja parken är långt ifrån fullständig. De fakta som tagits fram om den lokala tillgängligheten behöver därför kompletteras med studier av tillgängligheten ur ett regionalt perspektiv. I detta sammanhang behöver också båttrafiken till och inom Nationalstadsparken studeras. Därtill är frågan om utökad kollektivtrafik inom parken av särskild vikt att utreda.



D. Särskilda insatser för minskat buller

Åtgärd D1: Plan för bullerminskande åtgärder

En plan med förslag till prioriterade åtgärder för sänkning av bullernivåerna i Nationalstadsparken utarbetas.

Nationalstadsparken och bullret

Stora delar av Nationalstadsparken är kraftigt påverkade av buller. En kartläggning av bullernivåerna visar exempelvis att betydande delar av Brunnsviken är utsatt för buller över 55 dB. Bullret genereras främst av väg- och järnvägstrafik men även luft- och sjötrafiken påverkar den totala situationen. Skydd mot trafikbuller är något som Vägverket, Banverket och kommunerna tillsammans ansvarar för. Åtgärder för att påverka bullernivåerna förutsätter ett helhetsperspektiv; punktvisa åtgärder för att minska buller kan resultera i att problemen endast flyttas. Områden med särskilt höga upplevelse- och rekreationsvärden bör prioriteras i arbetet med att få ned bullernivåerna. Här är det också angeläget att arbeta för att gång- och cykelvägarna till parken ska vara så fria från buller som möjligt, så att de blir mer attraktiva att utnyttja.

E. Förvaltning

Organisationen kring skötseln av den tidigare jaktparken har lagt grunden för att bevara området värden och allmänhetens tillgång till det. Det geografiska läget och lättillgängligheten har bidragit till ett engagemang för området, som också det har haft en central betydelse för att kultur-, natur- och rekreationsvärdena bevarats till eftervärlden.

Åtgärd E1: Fastställd vård- och utvecklingsplan

I syfte att stärka arbetet med att bevara och utveckla Nationalstadsparken ska en vård- och utvecklingsplan för hela parken fastställas av Länsstyrelsen. Planen ska klarlägga principer och långsiktiga mål för parkens vård och utveckling. Den ska i stor utsträckning bygga på markförvaltarnas befintliga planer och program, liksom på de översiktsplaner som kommunerna tar fram för Nationalstadsparken. Riktlinjer med mera som anges i dessa dokument ska sammanfogas så att vård- och utvecklingsplanen, på en mer övergripande nivå, kan ge en helhetsbild som grund för inriktning och prioriteringar vad gäller parkens skötsel, underhåll och utveckling. Planens status och länsstyrelsernas roll bekräftas genom en komplettering av förordningen (1998:896) om hushållning med mark- och vattenområden m.m:

Länsstyrelserna ska i fråga om nationalstadsparker, utöver vad som sägs i 12 kapitlet plan- och bygglagen (1987:10) samt i 1 och 3 §§ denna förordning:

– besluta om vård- och utvecklingsplaner för nationalstadsparker efter samråd med berörda myndigheter, kommuner, markägare, förvaltare och organisationer.

Förvaltning och skötsel genom tiderna

En viktig förklaring till att Nationalstadsparkens kultur-, natur- och rekreationsvärden har kunnat bibehållas under lång tid är den snart 500-åriga obrutna kungliga dispositionen av marken. Närheten till huvudstaden har varit en bidragande orsak till det stora kungliga markinnehavet inom Nationalstadsparken. Förutom Djurgården har också Haga och Ulriksdal länge varit i kunglig ägo.

Genom 1809 års regeringsform ställdes huvuddelen av Djurgården under enskild kunglig disposition. Dispositionsrätten administreras sedan dess av Kung-



en genom Kungliga Djurgårdens Förvaltning. Organisationen är underställd Ståthållarämbetet, som är den organisation som förvaltar Djurgårdsmarken på uppdrag av Riksmarskalksämbetet och ytterst av Kungen. Förvaltningen bär sedan nästan 200 år i huvudsak sina egna kostnader genom inkomster från Djurgårdsmarken i form av arrende- och hyresintäkter.

År 1917 lades ett förslag till markdisposition för Djurgårdsdelen av nuvarande Nationalstadsparken fram, vilket blev vägledande för framtida beslut. Det innehöll markupplåtelse för bland annat Gärdets bebyggelse men slog samtidigt fast att betydande delar skulle behållas som naturlig mark. Genom Gärdesbebyggelsen delades Djurgården geografiskt upp i Södra och Norra Djurgården. År 1963 upprättades en ny dispositionsplan som tydligt reglerade markanvändningen för Djurgården i Stockholms kommun. Denna plan har fram till i dag varit vägledande för Kungliga Djurgårdens Förvaltning i frågor som rör markanvändning.

Nationalstadsparkens djur- och växtliv präglas av den skötsel som karakteriserat den forna kungliga jaktparken och de kungliga slottens parker. Det direkta ansvaret för förvaltning av mark och byggnader ligger numera på ett flertal olika förvaltare. Kungliga Djurgårdens Förvaltning är markförvaltare till den arealmässigt största delen av Nationalstadsparken (cirka 80 procent). Andra större markförvaltare är Akademiska hus, Bergianska trädgården, Solna stad, Statens Fastighetsverk, Stockholm stad och Vasakronan.

Avvägningar mellan skötsel- och underhållsåtgärder

I Nationalstadsparken finns en del problem som på sikt riskerar att påverka framför allt naturvärdena negativt. Det gäller bland annat bristande bete på öppna och halvöppna marker med ängs- och hagmarksvegetation. Det gäller även ekbeståndens långsiktiga utveckling och kontinuerliga återväxt, framför allt i bebyggda områden som Gärdet och Ekhamnen där den naturliga förnyringen inte fungerar tillfredsställande.

För att parkens biologiska värden ska bestå och utvecklas behöver insatser göras, bland annat inom ovanstående områden. De åtgärder som krävs är kostsamma och skulle lämpligen kunna delfinansieras genom statligt anslag (se åtgärd A1). Särskilda åtgärder behöver även komma till stånd i kärnområdena och spridningszonerna för den biologiska mångfalden (se åtgärd G1).

Skötseln av värdefull natur och bevarande av biologisk mångfald kan ibland komma i konflikt med bevarandet av värdefulla kulturmiljöer och rekreationsintressen. Avvägningarna är grannliga och måste göras för varje område och i varje enskilt fall. Ofta rör konflikterna frågor om träd i historiska parker och landskap. Det kan handla om att i historiska parker bevara döda träd för den biologiska mångfaldens räkning eller om behov av att ur kulturmiljösynpunkt förnya och byta trädbestånd som har biologiska värden.

I vissa områden har en avvägning mellan olika värden redan gjorts, som i Hagaparken och Ulriksdalsområdet. Hagaparken och Ulriksdals slottsområde är statliga byggnadsminnen och där har det kulturhistoriska intresset prioritet. Parkernas utseende får inte ändras utan tillstånd från Riksantikvarieämbetet. Vid Ulriksdal finns också två naturreservat, Igelbäcken och Ulriksdal. Där har naturvärdena i huvudsak företräde; vilket framgår av de skötselplaner som styr hur områdena ska skötas (fastställda av Länsstyrelsen år 1988 respektive Solna kommun år 2004).

Reglering av förvaltning och skötsel i dag

Miljöbalkens bestämmelse om Nationalstadsparken reglerar inte frågor om förvaltning och skötsel. Den skyddar områdets värden endast när förändringar aktualiseras genom planer, bygglov eller när tillståndspliktiga åtgärder prövas enligt miljöbalken och andra lagar. Den motsvarar alltså inte ett områdeskydd som natur- eller kulturresevat eller nationalpark. Vissa åtgärder som påverkar Nationalstadsparkens värden, till exempel avverkningar mindre än 0,5 ha, belyningsanordningar och anläggning av vägar och broar för gång- och cykeltrafik kan idag genomföras utan prövning genom miljöbalken eller annan lagstiftning. En del åtgärder av detta slag skulle dock kunna behandlas i en vård- och utvecklingsplan.

I propositionen (1994/95:3) beskrivs miljöbalkens bestämmelse om Natio-



nalstadsparken som ett övergripande skydd, som sedan får kompletteras med tillämpning av speciallagstiftningar för detaljreglering av olika åtgärder och områden samt för skötsel och vård av parklandskap, naturmark och bebyggelsemiljöer. Det handlar om tillämpning av plan- och bygglagen, miljöbalkens områdeskydd (naturreservat och kulturresevat) och kulturminneslagen.

Inom Nationalstadsparken finns två naturreservat, ett fågelskyddsområde, ett flertal byggnadsminnen och ett vattenskyddsområde samt flera detaljplaner och områdesbestämmelser. Frågan om tillämpning av speciallagstiftning i Nationalstadsparken har behandlats av Länsstyrelsen bland annat i rapporten »*Aldrig långt till naturen. Skydd av tätortsnära natur i Stockholmsregionen*« (2003:20). Där före slås att två områden i Nationalstadsparken, Norra respektive Södra Djurgården ska skyddas och förvaltas som naturreservat. Dessa områden har en sammanlagt areal av cirka 850 hektar (hela parkens areal uppgår till cirka 2700 hektar). Stockholms kommun har i sitt arbete med att inrätta naturreservat i Nationalstadsparken även tagit fram ett förslag till skötselplan för Norra Djurgår-



Aktuella skötselplaner och program för förvaltning

I dag finns ett flertal genomarbetade planer och program för olika delar av Nationalstadsparken. Kungliga Djurgårdens Förvaltning har sedan september 2002 arbetat med en skötselplan för hela Nationalstadsparken. Ett första förslag remitterades i slutet av år 2003 och en förnyad remiss sker under våren 2006. För att få ett helhetsperspektiv har Kungliga Djurgårdens Förvaltning valt att låta skötselplanen omfatta även områden som ligger utanför deras egen förvaltning. Skötselplanen kommer att bli ett viktigt underlag för en av Länsstyrelsen fastställd vård- och utvecklingsplan.

Andra planer och program är till exempel »Vårdprogram för naturmarken i Hagaparken« (Statens Fastighetsverk), »Vårdplan för Tivoli området« (Solna stad) och »Utvecklings- och vårdplan med särskild inriktning på trädbeståndet« (Bergianska trädgården).

En fastställd vård- och utvecklingsplan för hela Nationalstadsparken

För att klargöra principer och långsiktiga mål för vård och skötsel behövs en samlad vård- och utvecklingsplan för Nationalstadsparken. Vård- och utvecklingsplanen ska vara ett översiktligt dokument, vilket innebär att den i tillämpliga delar sammanfaller med och kompletterar övriga mer detaljerade planer och program. Utgångspunkterna för vård- och utvecklingsplanen följer nedan.

- Planen ska ange mål- och riktlinjer för skötsel, underhåll och utveckling av Nationalstadsparken.
- Planen ska vara vägledande för planering och prioritering av underhålls- och skötselåtgärder samt större förnyelseinsatser.
- Mål och riktlinjer ska redovisas övergripande såväl som delområdesvis.
- Planen ska vara väl förankrad och fastställas av Länsstyrelsen.
- Beslut om planen ska inte innebära någon inskränkning i markägares eller sakägares förfoganderätt.
- Ansvar för genomförandet av markåtgärder ska ligga på respektive markförvaltare.

dens naturreservat. Kungliga Djurgårdens Förvaltning har ställt sig avvisande till planerna på kommunala naturreservat i Nationalstadsparken.

Fördjupningarna av översiktsplanerna och en av Länsstyrelsen antagen vård- och utvecklingsplan kan påverka behovet av att inrätta naturreservat i Nationalstadsparken. En fungerande vård- och utvecklingsplan kan i viss utsträckning motsvara funktionen av områdesskydd som naturreservat. Naturreservatsinstitutet är heller inte alltid ett möjligt instrument för att säkra den biologiska mångfalden. Det gäller i synnerhet de i detta avseende mest kritiska områdena som Gärdesbebyggelsen, som utgör en länk mellan norra och södra Djurgården. Där kan däremot en vård- och utvecklingsplan ha en vägledande funktion för de insatser som behövs och vara ett värdefullt underlag vid kontakten med berörda fastighetsägare. Detaljplaner med skyddsbestämmelser för markanläggningar kan i vissa fall också vara ett alternativ för att bevara och vårda viktiga vegetationsytor i bebyggda områden

F. Särskilda insatser för det historiska landskapet

Nationalstadsparkens landskap, parker och bebyggelse är ett resultat av stor gestaltningskonst, omfattande investeringar och en förvaltning med kontinuerlig hög ambitionsnivå. För att dessa miljöer ska kunna upprätthållas krävs med jämna mellanrum större underhålls- och förnyelseinsatser – åtgärder som det i dag inte finns någon given finansiering av.



Villa Frescati
(Armfeltska villan),
uppförd 1791–92.

Åtgärd F1: Utredning om särskilda insatser i historiska anläggningar

En utredning genomförs för att prioritera de mer omfattande insatser som behövs för förnyelse och upprustning av historiska anläggningar.

En kontinuerligt hög ambitionsnivå

Det kungliga inflytandet i Nationalstadsparken har lett till att stora områden med natur- och jordbruksmark omvandlats till ett ytterst medvetet gestaltat parklandskap, med en rad speciella bebyggelsemiljöer. Ambitionerna har varit höga och knappast på någon annan plats i landet har ett landskap i sådan omfattning så helgjutet formats efter stilmässiga landskapsideal. Kungarnas makt och resurser gjorde det möjligt att iståndsätta en mängd storslagna idéer. Mest påtagliga är de omgestaltningar som gjordes efter det sena 1700-talets idé om det ideala kulturlandskapet, där ständigt nya upplevelser skulle erbjudas. Hit hör slingrande gångar, ståtliga träd, öppna vyer i växelverkan med mer slutna partier och siktlinjer med överraskningsmoment som paviljonger och ruiner.

Det är i dag svårt att föreställa sig vilka omfattande insatser som måste ha krävts för att bygga upp dessa parklandskap och bebyggelsemiljöer. Det kungliga inflytandet har också inneburit att det under flera hundra år funnits ett intresse av att vidmakthålla och på olika sätt utveckla Nationalstadsparkens särdrag. En löpande förvaltning med en hög ambitionsnivå – och utifrån en stor medvetenhet – har varit en förutsättning för att parkens särart i många delar har bevarats så intakt.

För att behålla Nationalstadsparkens unika miljöer måste den löpande skötseln periodvis kompletteras med större investeringar. Det kan till exempel handla om mer omfattande förnyelse och återplanteringar av träd eller att genom nyanläggningar, gallringar med mera återskapa och tydliggöra särskilda miljöer och landskapseffekter. Det årliga anslag som föreslås i åtgärd A1 är inte avsett att bekosta sådana praktiska och omfattande markåtgärder. Med stöd av den föreslagna utredningen får i stället resurser för sådana insatser tillskapas i särskild ordning, i första hand genom respektive markförvaltares försorg.

Flera utredningar beträffande de historiska anläggningarna har gjorts och kan ligga till grund för den föreslagna samlade utredningen. Bland dessa kan nämnas Statens fastighetsverks vårdprogram för naturmarken i Hagaparken samt Kungliga Djurgårdens Förvaltnings utredning om Rosendal. Den här föreslagna utredningens förslag till insatser behöver bygga på en utvecklad analys av anläggningarnas kvaliteter och en diskussion om förhållningssätt.



G. Särskilda insatser för biologisk mångfald

En av de största utmaningarna i arbetet med att bevara och utveckla Nationalstadsparken är förknippad med biologisk mångfald. Ett framgångsrikt arbete med biologisk mångfald förutsätter en långsiktig och samordnad planering som sträcker sig över flera kommungränser. Särskilda insatser måste genomföras för att stärka de kärnområden och spridningszoner i och utanför parken som har identifierats i Länsstyrelsens landskapsekologiska analys.

Åtgärd G1: Förbättringsåtgärder i spridningszoner och kärnområden

En utredning för att klarlägga behov av särskilda insatser för att bevara och stärka de viktigaste kärnområdena och spridningszonerna bör upprättas med syfte att långsiktigt säkerställa en positiv utveckling av den biologiska mångfalden i parken. Utredningen blir ett viktigt underlag för vård- och utvecklingsplanen och ett viktigt stöd för att samordna insatserna.

Åtgärd G2: Inventering av flora och fauna

Kunskapen om den biologiska mångfalden i området behöver bli ännu bättre. Som grund för åtgärder ägnade att förstärka den biologiska mångfalden bör kompletterande respektive uppföljande inventeringar utföras.

Den landskapsekologiska analysen

Det är ofrånkomligt att den biologiska mångfalden i Nationalstadsparken är påverkad av den urbanisering som ägt rum och pågår i och utanför parken. Även om vi inte har någon bild av de sammantagna konsekvenserna, står det klart att vissa arter försvunnit samtidigt som förändrade livsmiljöer också gjort att nya arter kommit till. För att få en samlad bild av kärnområden och hur de hänger samman i ett ekologiskt nätverk, både utan- och innanför parken, har Länsstyrelsen låtit genomföra en landskapsekologisk analys av Nationalstadsparken och dess omgivning. Fokus har lagts på ädla lövträd och den fauna som är förbunden med dessa träd. Valet av fokus motiveras av att den fauna som är knuten till de ädla lövträden är särskilt artrik och hyser många sällsynta och hotade arter. Denna fauna tillhör den kanske mest skyddsvärda organismgruppen i parken ur





både ett nationellt och europeiskt perspektiv. I parken finns givetvis även andra skyddsvärda organismgrupper, till exempel sådana som är knutna till våtmarker och torrängsbackar. Eventuellt kan landskapsekologiska analyser av dessa grupper bli aktuella i framtiden.

Resultat

Den landskapsekologiska analysens beräkningar pekar ut ett flertal spridningszoner och kärnområden som bedöms vara av väsentlig betydelse för den fauna som är knuten till de ädla lövträden, både inom och utanför Nationalstadsparken (se karta »Biologisk mångfald – nutid« i del I). Den metod som användes här skiljer sig något från den som Stockholms stad använde i arbetet med rapporten »Nationalstadsparkens ekologiska infrastruktur«. Även resultaten skiljer sig därför delvis åt men väsentligt är att slutsatserna om vilka åtgärder som behövs är desamma.

De områden som i analysen visade sig vara av särskild betydelse som spridningszoner är:

- området mellan Överjärva och Ulriksdal,
- området mellan Norra och Södra Djurgården – bland annat Gärdet och Storängsbotten,
- Södra Djurgårdens östra del med angränsande områden söder om Saltsjön i Nacka.

Som viktiga kärnområden identifierades bland annat:

- Södra Djurgården
- Gärdet
- Universitetsområdet
- Ulriksdalsområdet

Om Nationalstadsparkens biologiska mångfald ska bevaras och utvecklas är det särskilt viktigt att insatser görs för att bevara och stärka spridningszoner och kärnområden. Exempel på lämpliga åtgärder är plantering av ek och lind inom områden där den naturliga föryngringen inte fungerar, röjning av det igenväxande eklandskapet samt ett utökat bete för att bibehålla det öppna landskapet

inom vissa områden. Möjligheterna att förbättra kvaliteten i spridningszoner och kärnområden som är ianspråktaga för bostadsbebyggelse eller trafikinfrastruktur behöver särskilt uppmärksammas i samband med att åtgärderna planeras. Här har vård- och utvecklingsplanen en funktion. Därutöver kan markanvändning och skötsel regleras till exempel genom avtal eller i detaljplaner.

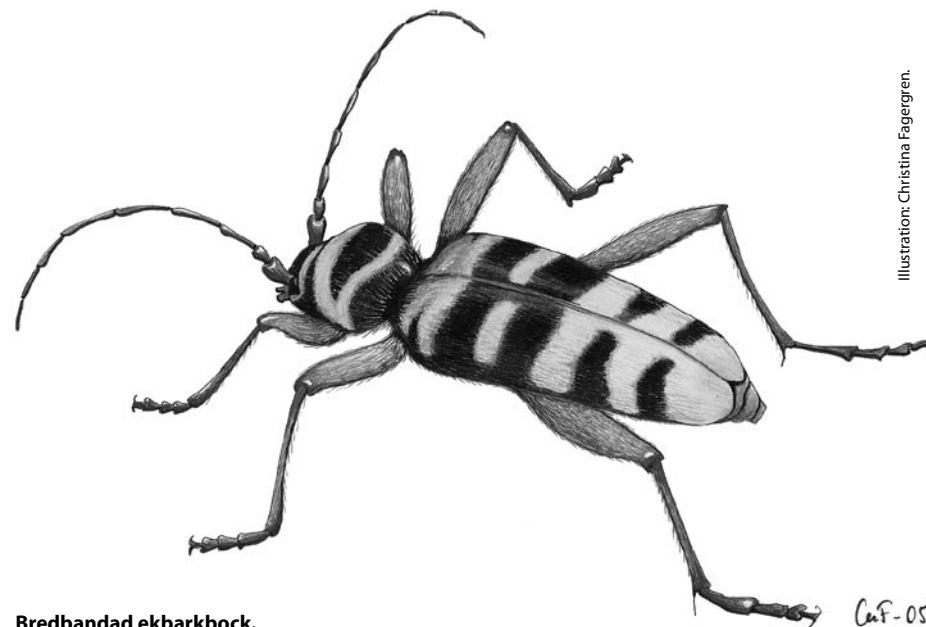
Säkerställandet av den biologiska mångfalden kan inte ske enbart genom generella åtgärder, såsom att allmänt stärka vissa spridningszoner. Arbetet måste även inriktas på specifika arter och deras behov av biotoper och spridningsvägar. Det av Naturvårdsverket antagna åtgärdsprogrammet för bevarande av bredbandad ekbarkbock (*Plagionotus detritus*) utgör i detta sammanhang ett utmärkt exempel.

Vilka insatser görs i dag för att bevara den biologiska mångfalden?

I dag genomförs omfattande åtgärder för att bevara den biologiska mångfalden i Nationalstadsparken. Under 2005 beslutade exempelvis Länsstyrelsen att avsätta 551 000 kr i statliga bidrag till olika naturvårdsprojekt. Projekten är samfinansierade med Stockholms kommun och Kungliga Djurgårdens Förvaltning vilka bidrar med ett lika stort anslag. Andra exempel på satsningar som görs på naturmiljön i Nationalstadsparken är Stockholms stads satsningar på att förbättra vattenkvaliteten i Brunnsviken och Laduviken till en kostnad av 14 MKr under de kommande åren samt anläggandet av groddammar och ett vattendrag från Lappkärret till en kostnad av 2,3 MKr. De åtgärder som utförs i parken genom de här beskrivna insatserna är av väsentlig betydelse för den biologiska mångfaldens utveckling i parken. För att stärka den biologiska mångfalden ytterligare bör insatserna samordnas i ännu större utsträckning.

Inventering av biologisk mångfald

Före beslutet om att inrätta Nationalstadsparken pågick en omfattande inventeringsverksamhet i området. Sedan beslutet om att inrätta parken fattades har inventeringsaktiviteten varit väsentligt lägre. Vissa större inventeringar har dock genomförts. Till dessa kan räknas Upplandsflorainventeringen som nu är slutförd och vars resultat kommer att publiceras de närmaste åren. Även vissa arter, som till exempel den bredbandade ekbarkbocken (*Plagionotus detritus*) har inventerats grundligt i området sedan parkens tillkomst. Ytterligare inventeringsinsatser är dock nödvändiga dels för att följa upp de hotade arternas status, dels som grund för åtgärder ägnade att förstärka den biologiska mångfalden.



Bredbandad ekbarkbock.

CaF-05

H. Samverkan

Åtgärd H1: Inrättandet av ett Nationalstadsparksråd

Samverkan mellan parkens aktörer har en central roll för Nationalstadsparkens utveckling. För att samordna aktörerna i parken bör ett Nationalstadsparksråd inrättas. Rådets medlemmar utses av Länsstyrelsen. Den nuvarande Samverkansgruppen läggs ned. Rådet ska ha både en samordnande och rådgivande roll i frågor som rör parkens utveckling. Inom rådet ska Länsstyrelsen kunna bilda utskott, såsom för förvaltar- och markägarspecifika frågor. För avgränsade uppgifter kan också mer tillfälliga arbetsgrupper bildas. Vikten av ett Nationalstadsparksråd och ett förtydligande av länsstyrelsernas mandat som samordnare och deras uppgift att följa utvecklingen i nationalstadsparkerna bekräftas genom följande komplettering av förordningen (1998:896) om hushållning med mark- och vattenområden m.m:

Länsstyrelserna skall i fråga om nationalstadsparker, utöver vad som sägs i 12 kapitlet plan- och bygglagen (1987:10) samt i 1 och 3 §§ denna förordning

– sammankalla ett nationalstadsparksråd med berörda kommuner, större markägare, förvaltare och organisationer för att samordna frågor om parkernas utveckling

– ha löpande uppsikt över utvecklingen inom nationalstadsparkerna.

Länsstyrelsens samordning

I samband med inrättandet av Nationalstadsparken fick Länsstyrelsen i uppdrag att utveckla lämpliga former för samverkan i frågor om skydd, förvaltning, vård och utveckling av Nationalstadsparken (Samordningsuppdraget om Nationalstadsparken Ulriksdal-Haga-Brunnsviken-Djurgården. Länsstyrelsen i Stockholms län rapport 1996:2). En samverkansgrupp bildades, vilken fortfarande sammanträder cirka fem gånger om året. Gruppens huvudsakliga syfte är att vara ett forum för information, diskussion och samverkan kring frågor av betydelse

för Nationalstadsparken. Tanken är också att gruppen ska utveckla en gemensam syn på principer för Nationalstadsparkens skydd, vård, förvaltning och utveckling. Samverkansgruppen har under åren vidgats. Från att från början ha utgjorts av berörda myndigheter och de större förvaltarna inom Nationalstadsparken, består samverkansgruppen i dag av Akademiska hus, Förbundet för Ekoparken, Kommittén för Gustavianska Parken, Kungliga Djurgårdens Förvaltning, Solna stad, Statens Fastighetsverk, Stockholms stad, Vasakronan samt Länsstyrelsen (sammankallande).

Under några år fanns även den så kallade Grönskagruppen, en arbetsgrupp med representanter för Akademiska hus, Solna stad, Statens Fastighetsverk, Stockholms stad, Ståthållarämbetet, Vasakronan och Länsstyrelsen, vars huvudsakliga syfte var att samordna den praktiska skötseln. Gruppens arbete resulterade bland annat i rapporten »Nationalstadsparken – Mål och riktlinjer för skötsel av park och natur« med generella riktlinjer för den operativa skötseln i Nationalstadsparken.

Hur har samverkansgruppen fungerat?

Under 2001 genomfördes en utvärdering av Samverkansgruppen. Många av de synpunkter och förslag som då framfördes är fortfarande aktuella. Här är några av slutsatserna både från utvärderingen och dagens erfarenheter:

- Det behövs ett större engagemang och samtidigt tydligare mål för Samverkansgruppens arbete. Formerna för samarbete och ansvarsfördelning behöver utvecklas.
- Diskussioner om utvecklingsfrågor är sällsynta. Det har tagits få gemensamma initiativ till att utveckla parken och dess värden.
- Gruppen har inte heller nått fram till gemensamma principer för Nationalstadsparkens skydd, vård, förvaltning och utveckling.
- I vissa avseenden fungerar gruppen för informationsutbyte.
- Möjligheten att i tidiga skeden presentera planerade projekt eller åtgärder behöver tas tillvara bättre. Gruppen ska dock inte vara ett forum för diskussion om planförslag som befinner sig samrådsskeden i enlighet med plan- och bygglagens planprocess.
- Sammansättningen med en blandning av markägare, förvaltare, kommuner och ideella organisationer är delvis problematisk. Förvaltare, markägare och kommuner har ett annat mandat och ansvar i sitt agerande och också en annan möjlighet till genomförande än vad de ideella organisationerna har.

Vilken slags samverkan behövs?

Utvärderingen ger tillsammans med andra erfarenheter av Samverkansgruppen, vid handen att en förändring av samverkansarbetet behöver ske:

- Arbetet bör i större utsträckning präglas av ett utvecklingsperspektiv.
- Gemensamma initiativ behöver tas i större utsträckning.
- Former behöver skapas så att markägare, förvaltare och kommuner sinsemellan kan diskutera gemensamma frågor.
- Samordningen bör leda till en bättre överblick och löpande uppsikt över utvecklingen inom Nationalstadsparken och över behovet av bevarande- och utvecklingsinsatser.

Nationalstadsparksråd – mot en förnyelse

För att arbetet med Nationalstadsparken ska föras framåt föreslås att ett Nationalstadsparksråd bildas. Sammansättningen föreslås vara i stort densamma som den nuvarande Samverkansgruppens. Den stora skillnaden ligger i rollen; Nationalstadsparksrådet ska framför allt vara initierande och pådrivande och sätta utvecklingsperspektivet i fokus.

- Rådet ska vara pådrivande för utvecklingen av parken, med föreliggande program som grund.
- Rådet ska skapa delaktighet för de insatser som behövs för parkens utveckling.
- Rådet ska ha en rådgivande roll gentemot Länsstyrelsen i arbetet med utvecklingen av Nationalstadsparken.
- Rådet ska ha en rådgivande funktion i frågor som rör finansiering och genomförande av särskilda insatser.
- Rådet ska vara ett forum för informationsutbyte. Kommuner och markförvaltare kan i rådet informera om kommande planer och projekt. Samrådsprocessen kring kommunernas förslag sker dock i annan ordning enligt plan- och bygglagen.
- Rådet ska stödja Länsstyrelsen i uppsikten över Nationalstadsparken.
- Rådet ska bestå av representanter för kommunerna, större markägare och förvaltare samt representanter för ideella organisationer.
- Länsstyrelsen ska vara sammankallande i rådet och även utse deltagande aktörer och organisationer.
- Länsstyrelsen kan bilda utskott för att bereda vissa frågor. Ett av utskotten ska utgöras av ett markägar- och förvaltarutskott och bestå av markägare, förvaltare och kommuner. Länsstyrelsen kan också tillsätta mer tillfälliga arbetsgrupper för avgränsade uppgifter.

Stiftelsefrågan

Genom åren har det från flera håll, bland annat i Samverkansgruppen, framförts förslag på en stiftelsebildning för Nationalstadsparken. Motiven har dels varit att en stiftelse skulle ge Nationalstadsparken en tydlig huvudman och dels att det skulle kunna vara ett sätt att lösa och hantera finansieringen av olika insatser.

Mot bakgrund av det stora kapital som initialt skulle behöva tillskjutas, bedöms det i dag inte vara realistiskt med en stiftelse som finansierar ens för enstaka insatser i Nationalstadsparken. Länsstyrelsen kan redan sägas ha ett sorts huvudmannaskap för Nationalstadsparken. Enligt förordningen (1998:896) om hushållning med mark- och vattenområden m.m. ska länsstyrelserna ta de initiativ som behövs för att bestämmelserna i 3 och 4 kap. miljöbalken beaktas i arbetet med miljökonsekvensbeskrivningar och i tidiga skeden av planerings- och beslutsprocesserna. Länsstyrelserna har också ett ansvar för riksintressena enligt plan- och bygglagen som ger rätt att upphäva kommunala beslut, om det bedöms att ett riksintresse riskerar att påtagligt skadas. Detta tillsammans med de här föreslagna kompletteringarna av förordningen (1998:896) om hushållning med mark- och vattenområden m.m. gör att frågan om huvudmannaskap tills vidare inte bedöms vara aktuell.

»Nationalstadsparken med där verksamma kunskapsinstitutioner ska utvecklas utifrån sina unika kultur-, natur- och rekreationsvärden och vara ett upplevelserikt och lättillgängligt område.«

Övergripande vision för Nationalstadsparken