



Blåmusslor. Foto: Sveriges Vattenekologer AB.

Faktablad 2009:01



LÄNSSTYRELSEN
I STOCKHOLMS LÄN

Marina naturreservat – för bättre havsmiljö

I Stockholms län finns tre marina naturreservat – Fifång, Nåttarö och Ålö-Rånö – och fler är på gång. Det är angeläget att öka kunskapen om naturvärdena under havsytan. Sedan några år tillbaka genomför Länsstyrelsen marinbiologiska undersökningar. Avsikten är att få kunskap för att effektivt kunna vårda och bevara värdena.

Länsstyrelsen skyddar särskilt värdefull natur bland annat genom att bilda naturreservat. Ett marint naturreservat är ingen egen skyddsform utan ett naturreservat där marina naturvärden särskilt uppmärksammas.

Syftet med marina naturreservat är att skydda de livsmiljöer och arter som finns i havet. De flesta marina naturreservat omfattar dock både land och hav.

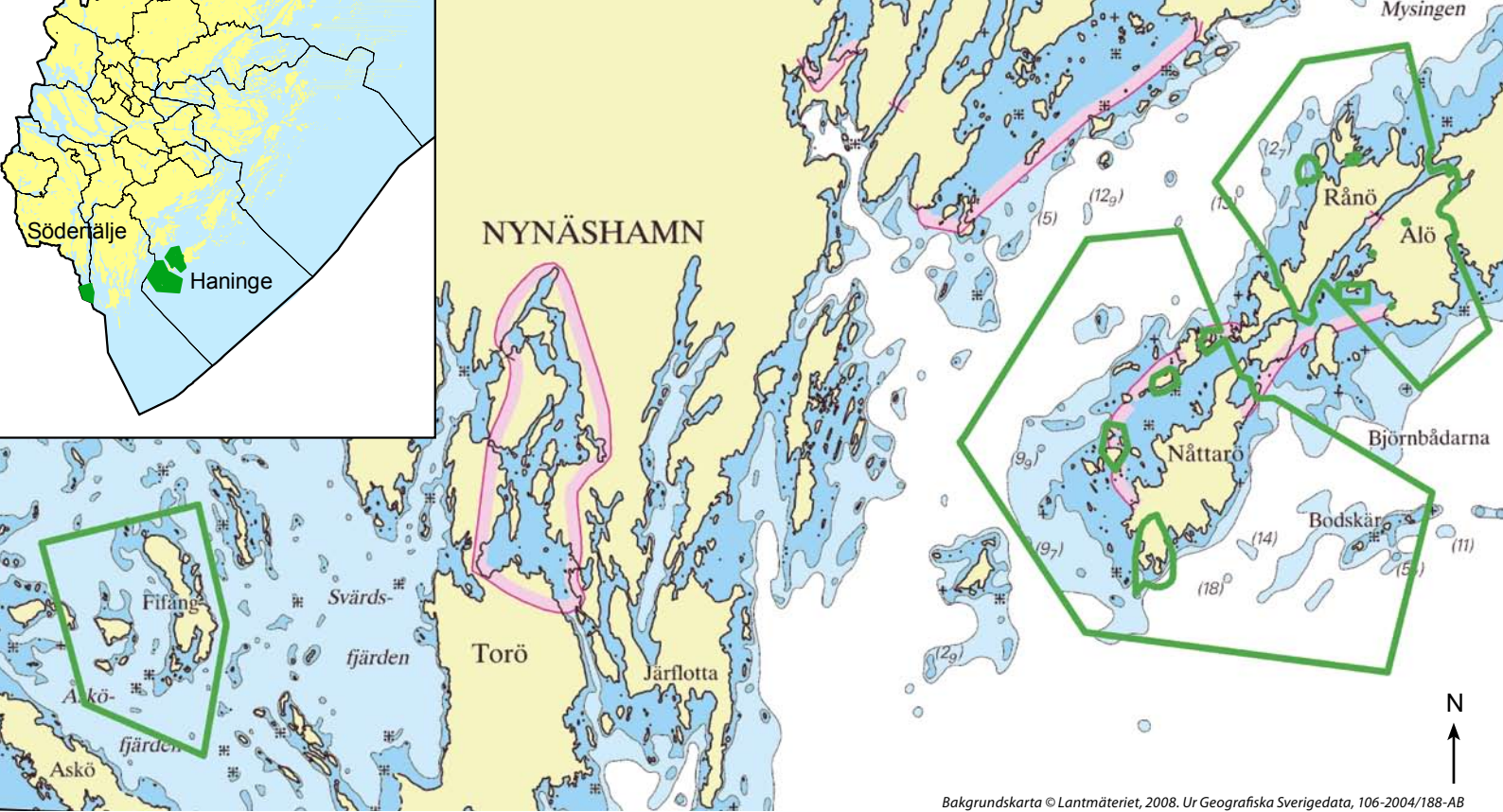
Naturreservatens föreskrifter reglerar i första hand fysiska ingrepp och vissa aktiviteter. Exempel på vad som kan regleras är strandnära exploatering, byggande i vatten, muddring och dumpning av muddermassor, nedläggning av kabel, hastighetsbegränsningar och ankring. Om fisket

behöver regleras så sker det oftast med hjälp av fiskelagstiftningen.

Att bilda marina naturreservat är ett av stegen i arbetet för en bättre havsmiljö. Havet och kusterna utsätts också för andra störningar och påverkan som ett marint naturreservat inte kan lösa. Det kan vara övergödning, överfiske eller miljöfarliga utsläpp.

Marina miljöer med biologisk mångfald

Stockholmsregionen erbjuder en unik kombination av storstadens puls och naturens och skärgårdens lugn. Här finns världens första nationalstadspark, cirka 250 naturreservat, två nationalparker och en skärgård med cirka 30 000 öar, kobbar och skär.



Kartan visar de tre marina reservaten i Stockholms län: Fifång, Nynäshamns kommun, Ålö-Rånö och Nåttarö, Haninge kommun.

Bakgrundskarta © Lantmäteriet, 2008. Ur Geografiska Sverigedata, 106-2004/188-AB

Länets marina miljöer rymmer en för Östersjön stor biologisk mångfald med varierande bottenpografi, djup, exponeringsgrad och bottenstrukturer – som ger en variation av kärlväxter, alger, bottenfauna och fisk.

Levande kust och skärgård

Riksdagen har beslutat om 16 nationella miljö kvalitetsmål för att på sikt få ett hållbart Sverige. Ett av miljömålen är "Hav i balans samt levande kust och skärgård". Målets syfte är att kombinera hållbar produktion med bevarande av den biologiska mångfalden samtidigt som vi bevarar och utvecklar en levande skärgård. Det innebär bland annat att särskilt skyddsvärda marina miljöer ska få ett långsiktigt skydd som naturreservat. År 2010 ska Sverige ha 26 marina naturreservat. I dag finns 20 marina naturreservat i landet, varav tre i Stockholms län.

Länsstyrelsen är angelägen om att dokumentera de marina värdena för att inte begränsa nyttjandet mer än nödvändigt i naturreservaten.

När ett naturreservat ska bildas för Länsstyrelsen en dialog med boende och andra berörda i området för att få acceptans. Naturreservat kan ibland mötas av kritik, även om boende och andra berörda ofta har samma mål

som naturreservatsförvaltaren – att upprätthålla livskraftiga populationer av vilt och fisk samt bevara en god livsmiljö för fastboende, fritidshusägare och allmänheten.

Alla har ansvar

Det är viktigt att alla tar hänsyn till och förstår de ekologiska förutsättningar som gäller för djur och växter i havet. Tänk på att byggprojekt, muddringar, ankring och båttrafik kan orsaka slitage. Giftiga drivmedel och båtbottnfärger kan slå ut alger, bottendjur och fisk. Enskilda avlopp kan bidra till övergödningen.

I reservaten finns informations skyltar som talar om vad som gäller för allmänheten.

Naturvärden i marina miljöer bedöms till exempel utifrån:

- artrikedom och variation – bland annat antalet arter och typ av botten
- raritet – särskilt krävande eller hotade arter
- orördhet – hur stor mänsklig negativ påverkan som finns, till exempel övergödning
- ekologisk funktion – områdets funktion, till exempel lekområde för fisk.



Blåstång och snärjtång. Foto: Erik Wijnblad.



Skorv. Foto: Sveriges Vattenekologer AB.

Marina naturreservat

Fifång

Syftet med Fifångs marina reservat, som är Stockholms läns första, är att bevara ett mellanskärgårdsområde som är värdefullt för växter, djur, kulturliv och friluftsliv. Det marina livet ska skyddas och stärkas. Området ska också användas i marin forskning.

Naturreservatet består både av land och vatten med tre större öar och ett flertal mindre holmar och skär. Här finns grunda vikar med en artrik undervattensvegetation och vatten där strömming och gädda trivs.

Reservatet är cirka 1700 hektar stort, varav mer än 1 450 hektar utgörs av hav.

Ålö-Rånö

Reservatsskyddet ska bevara och utveckla ett skärgårdsområde av stor betydelse för friluftslivet. Områdets höga naturvärden i vatten och på land ska bevaras. I de marina miljöerna finns förutsättningar för stor variation av marina naturtyper genom att det finns exponerade stränder och skyddade vikar och botten av olika slag.

Ryssviken och Byviken är ett fredningsområde för fisk eftersom det är ett viktigt lek område för gädda och abborre. Vattnen öster om Ålö-Rånö är utpekade som riksintresse för yrkesfiske som fångstområde för piggvar, ål och strömming.

Ålö-Rånö naturreservat är cirka 2 850 hektar, varav 1 750 hektar utgörs av hav.

Nåttarö

I den marina miljön är syftet att bevara ett opåverkat, sammanhängande och variationsrikt skärgårdsområde, rikt på grunda botten som är viktiga för växt- och djurliv. I blåstångsbältena och ålgräsängarna trivs bland annat kräftdjur, snäckor och fiskar. Reservaten har också ett rikt fågelliv. Det är bland annat en av de få platser där sillgrisslan häckar i Stockholms län.

Ett annat syfte med naturreservatet är att bevara och utveckla skärgårdsområden av stor betydelse för friluftslivet. Här finns fina sandstränder, goda möjligheter till fritidsfiske, stugbyar, campingplatser, livsmedelsbutiker och restauranger.

Nåttarö naturreservat är cirka 6 550 hektar, varav 5 960 hektar utgörs av hav.



Fifång. Foto: Bergslagsbild AB.



Ålö-Rånö. Foto: Erik Wijnblad.



Nåttarö. Foto: Erik Wijnblad.



Skrubbskädda / flundra. Foto: Sveriges Vattenekologer AB.

Du kan beställa fler faktablad från Länsstyrelsens naturvårdsenhet, tfn 08-785 40 00
Faktabladet finns också som pdf på vår webbplats, www.lansstyrelsen.se/stockholm

Adress
Länsstyrelsen i Stockholms län
Hantverkargatan 29
Box 22067
104 22 Stockholm

Produktion
Länsstyrelsens informationsenhet

ISSN: 16 52 - 31 48

Internationellt värdefulla marina områden

Sverige har genom Helsingforskonventionen åtagit sig att skydda värdefulla kustområden och marina livsmiljöer. Områden som ingår i det internationella nätverket kallas Baltic Sea Protected Areas, BSPA. Sverige har 21 områden varav fyra områden finns i Stockholms län. Dessa områ-

den är Stora Nassa-Svenska Högarna, Bullerö-Bytta, Fifång-Askö-Hartsö (delar av området ligger i Södermanlands län) samt Gräsö-Singö (delar av området ligger i Uppsala län). Målet är att områden som ingår i BSPA ska ha ett långsiktigt skydd.

Läs mer

Naturvårdsverkets webbplats:
www.naturvardsverket.se

Sveriges miljömålsportal:
www.miljomal.nu

Sveriges Marina Forskningscentrums gemensamma webbplats:
www.havet.nu