

Miljö & plannytt

Nyhetsbrev från Länsstyrelsen i Stockholm



LÄNSSTYRELSEN
I STOCKHOLMS LÄN

Nr 2 2010
23 juni

Välkommen till ännu ett nummer av Miljö- och plannytt, denna gång gjort i ett nytt publiceringsverktyg. Här kan du läsa om aktuella lagändringar, hur miljömålsarbetet med förorenade områden löper, om fynd av hotade insektsarter i länet och om vilka regler som gäller vid fastighetsbildning inom strandskyddsområde med mera.

Använd länken uppe till höger för att anmäla dig som prenumerant om du inte redan gjort detta. Tipsa gärna också en vän eller kollega om möjligheten att prenumerera.

Trevlig sommarläsning!

Miljö- och hälsoskydd

Nya straffbestämmelser om illegala gränsöverskridande transporter av avfall

Den 1 maj 2010 skärptes miljöbalken gällande straff för illegala gränsöverskridande avfallstransporter. Under året har flera svenska containrar med avfall stoppats i andra länder och återförts till Sverige. Exportörer kan begära vägledning av kommunen avseende en transport. Det är viktigt att bedömningarna görs på samma sätt över hela EU, särskilt nu när straffbestämmelser finns. Det sparar ofta tid att göra tillsyn vid lastning än när containern redan är packad. Foto: Ylva Bjurström. Mer information finns på Naturvårdsverkets webbplats [>>](#)



Kontakt: Ylva Bjurström, tfn 08-785 40 35

Lagförslag förenklar för myndigheter och företag att följa miljö kvalitetsnormerna

Miljö kvalitetsnormer skiljer sig från de flesta andra miljöregler genom att de tar sikte på tillståndet i miljön och inte på hur verksamhet som påverkar miljön ska utformas. De måste därför översättas, bland annat via åtgärdsprogram, från det önskvärda tillståndet i miljön till handlingsregler för personer och företag. Propositionen 2009/10:184 "Åtgärdsprogram och tillämpningen av miljö kvalitetsnormer" som nu överlämnats till riksdagen innebär en tydligare skillnad mellan skarpa gränsvärdesnormer och normer av annan karaktär. I propositionen föreslås också en utvidgning av miljöorganisationers talerätt enligt 16 kap. 13 § miljöbalken. Läs mer [>>](#)

Miljömålet Förorenade områden – en lägesbeskrivning

Naturvårdsverket lämnade i april en lägesbeskrivning av 2009 års arbete med förorenade områden till regeringen. Där redogörs för läget i landet och hur arbetet mot delmålet om efterbehandling av förorenade områden inom Gifftrifri miljö fortskrider. Lägesbeskrivningen bygger

Tipsa en vän eller kollega
Klicka [här](#) för att vidarebefordra.

Har du fått nyhetsbrevet vidarebefordrat? Starta prenumeration genom att klicka [här](#) och fylla i din e-postadress.

Ansvarig utgivare
Lars Nyberg

Kontakta oss

Avdelningen för miljö
miljo.stockholm@lansstyrelsen.se

Avdelningen för planfrågor
plan.stockholm@lansstyrelsen.se

Adress
Hantverkargatan 29
Box 22 067
104 22 Stockholm
Tfn: 08- 785 40 00 (vxl)

www.lansstyrelsen.se/stockholm

Kalendariet

1 september
Workshop Riskklassning
Läs mer hos Miljösamverkan [>>](#)

27 – 28 oktober, Eskilstuna
Tillsynsvägledning
förorenade områden
Inbjudan till en utbildning skickas ut inom kort.
Kontakt: Birgitta Swahn,
tfn 08-785 51 03

Utbildning om
ansvarsutredningar vid
förorenade områden
Tre kurstillfällen under hösten
planeras. Målgrupp: miljökontoren
i länet. Mer information kommer.
Kontakt: Birgitta Swahn,
tfn 08-785 51 03

23 september
Verktyg för effektivare
planprocesser
Anmälan till [jon.hansson\(snabel-a\)@lansstyrelsen.se](mailto:jon.hansson(snabel-a)@lansstyrelsen.se)
Kontakt: Jon Hansson, tfn: 08-



på uppgifter som länsstyrelserna lämnat i samband med de regionala programmen. Lägesbeskrivningen finns på Naturvårdsverkets webbplats [>>](#)

Nytt tillfälle för seminarium om energieffektivisering

I april bjöd Länsstyrelsen in representanter för Länsstyrelsens tillsynsobjekt för förorenade områden till ett seminarium om energieffektivisering. Seminariet var ett första steg i det projekt om energieffektivisering som Länsstyrelsen genomför under 2010 och 2011. Tidpunkten för seminariet var tyvärr olämplig eftersom flera verksamheter har högsäsong under våren. Länsstyrelsen kommer att bjuda in till ett nytt seminarium tillfälle under hösten. Inbjudan kommer i augusti.

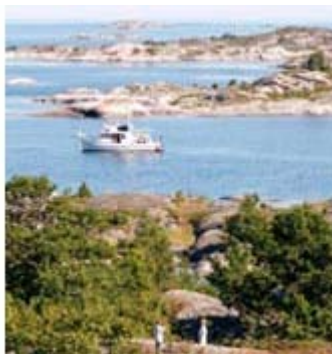
Kontakt: Elin Sieurin, tfn 08-785 51 47

Ökade resurser till inventering av förorenade områden

För att uppfylla målet att prioriterade branscher ska vara inventerade år 2013 gör Länsstyrelsen de närmaste åren en särskild satsning på inventeringsarbetet. Bland annat har ytterligare tre inventerare anställts. För närvarande pågår inventering av branscherna tillverkning av stenkolstjära och trästjära, asfaltverk, verkstads- och ytbehandlingsindustrier, tvättmedels- och övrig organisk industri samt grafisk industri.

Ytterligare LOVA-bidrag till Stockholms län

Fem nya projekt får 1,1 miljoner kronor till lokala vattenvårdsåtgärder (LOVA) i Stockholms län. Tre projekt är latrintömningsstationer och två är båtbottnavättar. Pengarna kommer från medel som övriga län inte har fördelat för 2010. Stockholm var ett av tre län som fick ett extra tillskott på grund av det stora söktrycket. Länsstyrelsen har tidigare i år beviljat 12,5 miljoner i LOVA-stöd till 28 olika projekt. Karta och lista över samtliga fördelade LOVA-medel 2010 [>>](#)



Kontakt: Malin Gunnarsson, tfn 08-785 40 39



Länets första vattenråd inrättat

Nyligen bildades Stavbofjärdens vattenråd i Södertälje kommun. Rådet, som är ett lokalt samarbete mellan enskilda och offentliga aktörer kring vattenfrågor, fortsätter driva det miljöarbete som Länsstyrelsen, Lantbrukarnas riksförbund och Södertälje kommun har startat. Syftet är att minska tillförseln av näringsämnen från lantbruket och enskilda avlopp till Stavbofjärden och i förlängningen till Östersjön. Foto: Pär

Karlsson/Länsstyrelsen. Läs mer [>>](#)

Kontakt: Åsa Andreasson, tfn 08-785 51 05

785 50 75

Personalnytt

Miljöskydd
Sara Villner arbetar med miljöskydd

Anna Jonsson arbetar med vattenverksamhet

Erland Nilsson är tillbaka från föräldraledighet

Naturvård

Mia Olausson och Mikael Fransson arbetar med skötsel och förvaltning av naturskyddade områden från 21 juni.

Andreas Zetterberg arbetar med rovdjursförvaltning sedan 12 april. (Vikariat för Hanna Dittrich Söderman till början av september.)

Stefan Henriksson arbetar deltid 75% med reservatsbildning på Lovö sedan 26 april.

Anette Almlöf har en praktiktjänst inriktad på ärendehandläggning 1 mars till 15 september.

Publikationer

Miljöersättningar och miljöinvesteringar (Faktablad 2010:5)

Naturvärden i sjön Öran (Rapport 2010:8)

Södertäljemodellen - enskilda avlopp i kretslopp. Utg. i samarbete mellan Länsstyrelsen i Stockholms län, Södertälje kommun, Lantbrukarnas riksförbund och Institutet för jordbruks- och miljöteknik.

Naturvärden i Loån. Inventeringsrapport, endast pdf.

Naturvärden i Kagghamraån. Inventeringsrapport, endast pdf.

Nya bostäder i Stockholms skärgård (Rapport 2010:6)

Saldo 2009, endast pdf.

Mindre fosfor men mer kväve i länets vattendrag

Länsstyrelsens vattenkemiska mätningar under perioden 2003-2009 finns nu sammanfattade. Resultaten visar bland annat att halterna av fosfor i tätortspåverkade vattendrag har minskat. Den mest troliga förklaringen är det vattenvårdsarbete som berörda kommuner bedrivit inom dessa avrinningsområden.

Mindre glädjande är att halterna av kväve verkar ha ökat i länets nordligaste vattendrag. Foto: Joakim Pansar/Länsstyrelsen. Sammanställningen i pdf [>>](#)



Kontakt: Joakim Pansar, tfn 08-785 46 04

Våra gemensamma vatten – en vattendag för Lidingö stad, Nacka och Värmdö kommun

För tredje gången har Länsstyrelsen varit med och organiserat en vattendag för kommuner i länet. Cirka 90 politiker och tjänstemän fick en överblick över tillståndet i deras yt- och grundvatten. Kommunerna var särskilt angelägna om att reda ut ansvarsfördelningen mellan de statliga myndigheterna, kommunerna själva och de enskilda vad gäller att åtgärda anläggningar och verksamheter med negativ vattenpåverkan. Foto: Christina Fagergren/Länsstyrelsen. Dokumentation [>>](#)



Kontakt: Christian Weyer, 08-785 45 82

Årets Mälarting i Eskilstuna om vårt gemensamma vatten

Den 26 maj möttes 250 politiker och tjänstemän, bland dessa landshövding Per Unckel, för att diskutera vattenfrågor i Mälarenregionen. Länsstyrelsen bidrog i planeringen av tinget och deltog på workshopen om vattendirektivet. Deltagarna enades kring uttalandet "Vi värnar vårt gemensamma vatten!", som antogs på politikernas rådsmöte dagen därpå. Dokumentation på Mälardalsrådets webbplats [>>](#)

Naturvård



5 miljoner till lokala naturvårdsprojekt (LONA)

Närmare 5 miljoner kronor har fördelats till 40 olika projekt i 20 kommuner i länet. Därmed har samtliga kommuner i länet sökt och fått bidrag till LONA-projekt. Länsstyrelsen har i år prioriterat praktiska åtgärder och tillgänglighet, med fokus på målgrupper som sällan är ute i naturen. Eftersom alla pengar har förbrukats blir det ingen ytterligare ansökningsomgång i år. Enligt uppgifter från Naturvårdsverket bör satsningen fortsätta 2011. Rutiner för ansökningar meddelas via Länsstyrelsens webbplats samt via särskild sändlista, så snart informationen finns tillgänglig. Vill du få information om LONA? Skicka e-post till britt.forsen@lansstyrelsen.se och ange "LONA-sändlista". Foto: Christina Fagergren/Länsstyrelsen.

Läs mer [>>](#)

Kontakt: Britt Forsén, tfn 08-785 46 10

Biologisk mångfald i grus- och sandmarker (Faktablad 2010:4)

Violgubbe och fjälltaggsvampar i Norrtälje kommun. Inventeringsrapport, endast pdf.

Näringstillståndet i Stockholms läns vattendrag 2003-2008, endast pdf.

Årsrapport 2009 - Informationscentralen för Egentliga Östersjön (Rapport 2010:5)

Nu kan kommunerna inrätta biotopskydd på riktigt

Förordningen (1998:1252) om områdesskydd enligt miljöbalken m.m. har nu kompletterats så att kommunerna kan fatta beslut om att inrätta biotopskyddsområden. Ändringen i trädde i kraft den 8 juni 2010.

Läs mer i förordningen om områdesskydd [>>](#)

Kontakt: Ulf Birgersson, tfn 08-785 42 76

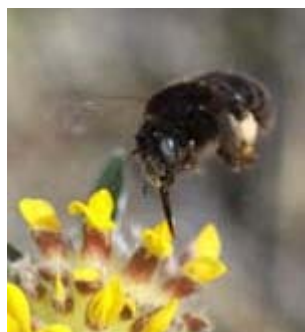


Besök Bullerö naturreservat

Bullerö naturreservat är Stockholms ytterskärgård när den är som bäst, med härliga badklippor, vacker natur och intressant historia. Bruno Liljefors ägde en gång Bullerön och byggde en jaktstuga där han vistades på somrarna. Jaktstugan innehåller idag en utställning om naturreservatet. På ön finns även ett litet gästhem där man kan stanna över natten. För upplysningar och bokning av gästhemmet, ring naturbevakare Jan Olsén, tfn 070-622 31 37. Foto: Mattias Jansson/Länsstyrelsen.



Kontakt: Åsa Lagerlöf, tfn 08-785 42 42



Fina insektsfynd tack vare sandseminarium

I april anordnade Länsstyrelsen ett seminarium om biologisk mångfald i sand- och grusmiljöer. Seminariet blev en riktig succé med över 60 deltagare från kommuner, länsstyrelser, ideella föreningar och några från grusbranschen. Under seminariets fältdag hittades den mycket ovanliga skalbaggen svart majbagge på Munsö. Arten är rödlistad som sårbar (VU) och har hittills betraktats

som utdöd i länet. En annan sandlevande insekt som sedan sandseminariet hittats på flera nya lokaler är svartpälsbi. Arten är rödlistad som sårbar (VU) och ingår i åtgärdsprogram för hotade arter (ÅGP). Från att bara ha varit känd på en lokal i länet, vet vi nu om minst sex lokaler belägna på Munsö, Ekerö, Svartsjölandet och vid Brunnsviken i Nationalstadsparken. Foto: Miguel Jaramillo/Länsstyrelsen.

Seminariedokumentation [>>](#)

Kontakt: Miguel Jaramillo, tfn 08-785 43 14

Planering och byggande

Ny plan- och bygglag

Med siffrorna 152 ja och 146 nej röstade riksdagen den 21 juni igenom civilutskottets förslag till ny plan- och bygglag (2009/10:CU25), ett förslag som i allt väsentligt överensstämmer med regeringens förslag (prop. 2009/10:170). Oenigheten i riksdagen gällde bland annat bestämmelserna om hur bygglov ska vinna laga kraft, bestämmelser som kritiserats för att vara oklara. Miljödepartementet har aviserat att regeringen under hösten avser att återkomma med ett förtydligande kring oklarheterna. Den nya lagen träder i kraft den 2 maj 2011.

Kontakt: Johan Hjalmarsson, tfn 08-785 53 68

Ny plan - och byggförordning

Parallellt med processen i riksdagen arbetar Regeringskansliet med förslaget till ny plan- och byggförordning. Den kommer bland annat att reglera vilka anläggningar som kräver bygglov i framtiden. Ett förslag ska enligt uppgift finnas färdigt efter sommaren och kommer då att skickas ut på snabbremiss.

Kontakt: Johan Hjalmarsson, tfn 08-785 53 68

Kompetensinsatser om ny PBL

Regeringen har utsett Boverkets generaldirektör Janna Valik att förbereda en särskild kompetenssatsning för dem som arbetar med PBL. Utredaren ska genomföra sitt uppdrag i nära samverkan med representanter för Sveriges kommuner och landsting, länsstyrelserna och Boverket. Mer information om den fortsatta satsningen kommer när formerna för denna har lagts fast. Läs mer i regeringens kommittédirektiv 2010:55.

Kontakt: Inger Holmqvist tfn: 08-785 54 26

Ny broschyr om strandskydd

Naturvårdsverkets och Boverkets broschyr om strandskyddet är nu klar. Den kommer att tryckas upp och distribueras till samtliga länsstyrelser och kommuner och även ett antal friluft-, natur- och miljöorganisationer. Hämta broschyren [>>](#)



Kontakt: Anna Dominkovic tfn 08-785 43 53

Fastighetsbildning inom strandskyddsområde

Använd inte strandskyddsdispens för enbart fastighetsbildningsåtgärd. Strandskyddsdispens kan bara lämnas för sådan fysisk dispenspliktig åtgärd som anges i 7 kap 15 § miljöbalken (MB), och tomtplatsavgränsning görs i samband med dispensbeslut. När fastighetsbildning har koppling till en dispenspliktig åtgärd kan dispens prövas för den åtgärden, och tomtplats avgränsas. Vid enbart fastighetsbildning hänvisas sökanden till Lantmäteriet, som efter samråd med kommunen och Länsstyrelsen bedömer om fastighetsbildning kan ske enligt 3 kap 2 § 2 st fastighetsbildningslagen (FBL). I vissa fall kan lantmätaren hos dispensmyndigheten begära sk medgivande till undantag från strandskyddsbestämmelserna enligt 3 kap. 2 § 3 st FBL. Läs mer i PM Fastighetsbildning inom strandskyddsområde [>>](#)

Kontakt: Catarina Fogelberg tfn: 08-785 45 40

RUFS 2010 blir länets regionala utvecklingsprogram

Den 11 maj beslutade landstingsfullmäktige att anta förslaget till Regional utvecklingsplan – RUFS 2010. Planen har därefter sänts till regeringen som har tre månader på sig att ta ställning till om man vill pröva om regionplanen tillgodoser riksintressen. I tidigt skede träffade Länsstyrelsen och Stockholms läns landsting en överenskommelse om att RUFS 2010 även skulle utgöra det regionala utvecklingsprogrammet för länet. Som regionplan tjänar RUFS som god ledning för kommunernas planering. Den ger även Länsstyrelsen ett värdefullt stöd att verka för samordning i frågor om användningen av mark- och vattenområden, planeringsfrågor som bebyggelsestruktur, grönstruktur, infrastruktur, teknisk försörjning och även bostadsförsörjning.

Kontakt: Carin Wanbo, tfn 08-785 51 48
Cristina Björn, tfn 08 -785 51 80

Länsplanen för regional transportinfrastruktur 2010-2021 är fastställd

Under våren 2010 beslutade regeringen om finansiella ramar och den 31 maj fastställdes planen av landshövding Per Unckel. För första gången tas de samlade infrastrukturinvesteringarna i Stockholms län upp med en gemensam effektbeskrivning. Detta för att den regionala och nationella planeringen för Stockholms län hänger så intimt ihop. Länsstyrelsens arbete med länsplanen har i större omfattning än tidigare samplanerats med Trafikverket. Arbetet med åtgärdsplaneringen i Stockholms län har i huvudsak ägt rum under 2009. Den övergripande gemensamma process och överenskommelse som utgjort utgångspunkten för åtgärdsplaneringen är Stockholmsförhandlingen. Denna är djupt förankrad och ligger till grund för länets prioritering av objekt i såväl regional som nationell plan. Läs mer >>

Kontakt: Jon Hansson tfn: 08-785 50 75
Claes Halling tfn: 08- 785 54 19



Effektiva planprocesser för väg och järnväg

"SATSA" står för Samverkan för ett effektivt transportsystem i Stockholmsregionen. SATSA pågår under 2009-2011 och består av nio delprojekt.

Länsstyrelsen håller i delen "Verktyg för effektivare planprocesser". Under hösten 2010 och våren 2011 genomförs en serie projektseminarier och workshops med start den 23/9. Anmäl dig till detta till [jon.hansson\(snabel-a\)lansstyrelsen.se](mailto:jon.hansson(snabel-a)lansstyrelsen.se). Läs mer >>

Kontakt: Jon Hansson, tfn 08-785 50 75

Kulturmiljöfrågor vid planläggning - trolig repris i höst

70 personer deltog i seminariet "Kulturmiljöfrågor vid planläggning" på Länsstyrelsen den 4 juni. Inbjudna föreläsare var Anna Krus, NAI Svefa och Peggy Lehrman, Lagtolken AB. De viktigaste



uppmaningarna till kommunerna från föreläsarna är tydliga underlag där det framgår vad man vill uppnå och en tidig dialog med berörda. Under dagen diskuterades bestämmelserna i detaljplaner, när hänsyns- (f), varsamhets- (k), skyddsbestämmelser (q) ska användas eller om rivningsförbud (q) bör införas. Länsstyrelsen konstaterar glädjande att seminariet blev mycket uppskattat och tackar för hjälpen med utvärderingen. Vi hoppas kunna ordna en repris under hösten. Seminariet riktar sig i första hand till kommunernas plan- och bygglovshandläggare.

Bilder ur presentationen >>

Kontakt: Pia Olsson tfn: 08-785 50 14

Bostadsmarknadsenkäten klar

Fortfarande byggs för få bostäder i länet i relation till befolkningsökningen. Förra året påbörjades cirka 5 100 bostäder samtidigt som befolkningen ökade med cirka 38 000 personer. Enligt kommunerna är de främsta hindren för nyproduktion av bostäder överklagande av detaljplaner, brist på detaljplanelagd mark i attraktiva lägen, höga produktionskostnader samt svårigheter att få långivare. Läs mer i Bostadsmarknadsenkäten



i Stockholms län 2010 (för djupningsdel publiceras på Länsstyrelsens webbplats inom kort) >>

Kontakt: Elin Blume, tfn 08-785 41 49

Andra myndigheter och kommuner

Ändringar för verksamheter som deponerar avfall

Naturvårdsverket beslutade den 18 februari 2010 om ändringar för verksamheter som deponerar avfall och omfattas av NFS 2004:10 samt tillhörande allmänna råd NFS 2006:10. Ändringarna medför förändrade krav avseende kontroll och olika gränsvärden, se länk >>

Ny handbok om avfallsåtervinning

Handboken "Återvinning av avfall i anläggningsarbeten" från Naturvårdsverket omfattar bland annat lagstiftning samt hur miljömålen berörs. Hämta den på Naturvårdsverkets webbplats >>

Tillsynshandledning för schaktmassor

Miljösamverkan Västra Götaland i samverkan med Miljösamverkan Värmland har tagit fram en tillsynshandledning avseende schaktmassor, se länk >>

Information från Försvarsmakten gällande ärenden om vindkraft

Det är av stor vikt att alla vindkraftsärenden, även prövningar enligt PBL, remitteras till Försvarsmakten, högkvarteret (exp-hkv@mil.se). Sker en prövning enligt miljöbalken, kommer Länsstyrelsen att skicka ärendet till Försvarsmaktens högkvarter på remiss.

Kontakt: Cecilia Häckner, tfn 08-788 76 66, e-post cecilia.hackner@mil.se
Jakob Gille, tfn 08-788 78 06, e-post jakob.gille@mil.se

Aktuella avgöranden från domstolen

Högsta domstolen prövar inte Citybanan

Trafikverket överklagade Miljööverdomstolens dom M 3980-09, men fick inte prövningstillstånd från Högsta domstolen. Det betyder att domen står fast och att störningar i form av buller, vibrationer och förorening av vatten ska regleras genom bindande villkor. Trafikverket kommer under hösten att lämna in underlag för en sådan prövning till miljödomstolen.

Kontakt: Therese Vestin, tfn 08- 785 50 19

Länsstyrelsens inställning till

...flygplats i Upplands-Bro

Länsstyrelsen har den 9 mars 2010 yttrat sig till Transportstyrelsen med anledning av en anmälan enligt luftfartsförordningen (1986:171) från Barkarby flygklubb om att inrätta en flygplats för allmänflyget i Upplands-Bro kommun. Länsstyrelsen konstaterade att anmälan avsåg ett av de alternativa lägen som föreslagits av en utredning av allmänflygets långsiktiga behov i Stockholm-Mälardalenregionen. Länsstyrelsen var positiv till förslaget och ansåg att det är värdefullt att alternativet i Upplands-Bro nu prövas. Länsstyrelsen ansåg dock att anmälan bör kompletteras med en redovisning av den inverkan som den planerade flygplatsen kommer att få på omgivningen.

... flygplats i Vallentuna

Länsstyrelsen har den 3 maj 2010 yttrat sig till Transportstyrelsen med anledning av en anmälan enligt luftfartsförordningen (1986:171) från Barkarby flygklubb om att inrätta en flygplats för allmänflyget vid Lindholmen i Vallentuna kommun. Länsstyrelsen avstyrkte att det förbud som sedan 1993 gäller för inrättandet av en flygplats på den aktuella platsen upphävs. Enligt Länsstyrelsens bedömning hade det i anmälan inte kommit fram något nytt som skulle medföra en annan bedömning än den som gjordes vid tidigare prövning.

... ny verksamhetsutövare för Ågestaverket

Länsstyrelsen har den 21 maj 2010 yttrat sig till Strålsäkerhetsmyndigheten över ansökan från AB SVAFO om att överta befintligt tillstånd enligt lagen (1984:3) om kärnteknisk verksamhet för Ågestaverket i Huddinge kommun. Ansökan innebär inte någon ändring av pågående verksamhet som omfattar tillsyn, underhåll och radiologisk omgivningskontroll. Länsstyrelsen har inte haft några invändningar mot övertagandet. Mot bakgrund av att verksamheten kommer att bedrivas i ytterligare minst tio år och att den årliga energiförbrukningen inte är helt obetydlig har Länsstyrelsen ansett att energianvändningen bör kartläggas samt att åtgärder bör vidtas för att effektivisera energianvändningen.

[För att avbeställa medlemsbrevet, klicka här.](#)