

Befolkningsutvecklingens utmaningar

Stockholm är på många sätt en framgångsrik, dynamisk och unik region. Här blandas ett starkt näringsliv och urbana miljöer med en nationalstadspark, landsbygd och en av världens största och vackraste skärgårdar. Att förena och låta dessa delar utvecklas i samklang har varit bidragande till regionens samlade attraktionskraft.

Stockholms län växer. Det är en viktig del i den regionala dynamiken. Bara under föregående år tillkom 38 000 nya invånare, vilket motsvarar en genomsnittlig svensk kommun. I den befolkningsprognos som har tagits fram för Stockholms län förväntas befolkningen öka med nästan en halv miljon människor fram till 2030. Utvecklingen är positiv, men det ställer också ökade krav på planering, handlingskraft och avvägningar eftersom den demografiska utvecklingen går på tvären och skär genom ett stort antal områden. För att möta morgondagens situation måste agerandet ske nu. Passivitet är inget alternativ.

Navigering mellan att förnya och bevara

Stockholm är en framgångsrik region. Det visar sig inte minst i olika jämförande studier kring regional innovationskraft och näringslivets konkurrenskraft. Regionens framgång föder förväntningar som manar till handling. För trots framgången finns det en rad olika utmaningar som regionen möter. Det handlar bland annat om att bidra till att:

- ▶ verka för en bostadsmarknad som svarar mot efterfrågan,
- ▶ öka tillgängligheten och kapaciteten i trafiksystemet,
- ▶ stärka integrationen.

Kort om befolkning idag och 2030

Stockholms län har rikets snabbast växande befolkning, se *diagram 1*. Om Stockholms län t.ex. hade haft samma befolkningsutveckling som V. Götalandsregionen sedan 1980 hade länet haft ungefär 300 000 färre invånare.

Under 2009 passerade länet två miljoner invånare. I den befolkningsprognos som har genomförts för Stockholms län förväntas befolkningen öka till 2 450 000 fram till 2030. Regionen måste med andra ord "göra plats" för nästan ytterligare en halv miljon människor. Andelen äldre kommer vara den kraftigast växande åldergruppen.

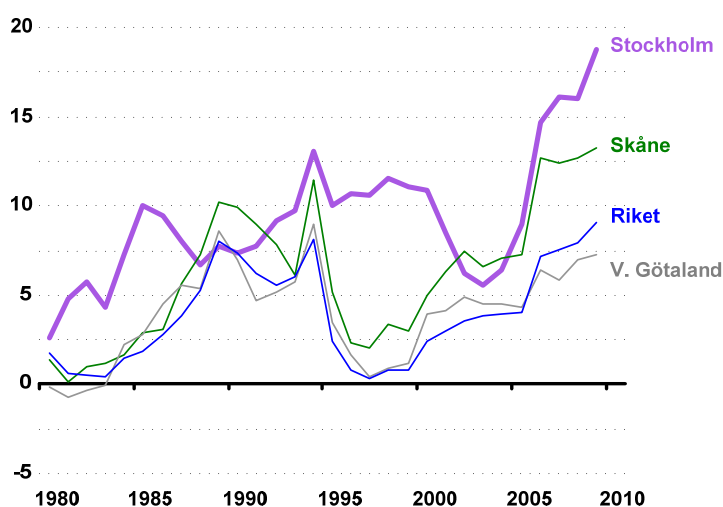


Diagram 1. Befolkningsutveckling per 1 000 invånare i storstadsregioner och riket, 1980-2009. Källa: SCB

Det görs inte av sig självt, utan kräver insatser. Insatsernas effekter kan dock vara svåröverskådliga och olika värden riskerar att ställas mot varandra. Parallellt med att det nya växer fram ska omvandlingen även visa respekt för det gamla och det unika. Hur kan bostadsbeståndet utökas utan att värdefulla rekreationsområden naggas i kanten och hur ska de nya vägarna dras utan att kulturarv och värdefull bebyggelse äventyras? Det är en delikat balansgång, men förmågan att navigera mellan förnyelse och att bevara det unika kommer att definiera morgondagens attraktionskraft.

Befolkningsutvecklingen skär genom en rad områden

En kraftig och kontinuerlig befolkningsökning ger en signal om att hela systemet måste lyftas och stärkas. Fler invånare innebär en ökad efterfrågan på transporter, kollektivtrafik och bostäder för att nämna några områden.

Befolkningen och befolkningsutvecklingen påverkar olika områden på olika sätt. En stor befolkning har effekter på den regionala tillväxten genom att den skapar en stor marknad för de företag som är verksamma i regionen.

Detta leder till en variation av verksamheter vilket i sin tur underlättar för människor att finna ett arbete som svarar mot sina önskningar och kvalifikationer. Stockholmsregionens befolkningsstorlek har i detta avseende starkt bidragit till det regionala näringslivets diversitet och omvänt. En stor befolkning som växer innebär också ett stigande exploateringsstryck där grönområden ibland ställs mot urbanisering. Ökad exploatering genererar i sin tur mer transporter och ökad energianvändning. Den täthet som exploatering ofta skapar, erbjuder däremot möjligheter till moderna transportlösningar och att uppvärmning av bostäder och byggnader kan ske mer effektivt och utan stora koldioxidutsläpp. Jämfört med mer glesbefolkade områden har urbana miljöer som Stockholms län naturligtvis större möjligheter till effektiva investeringar än i många andra delar av riket.

Samtidigt är det viktigt att inte bara fokusera på storlek och förändring. Även förändringar med avseende på till exempel ålderssammansättning skapar effekter. Under 2000-talet har exempelvis barnafödandet ökat för varje år och mer än var fjärde nyfödd i Sverige har fötts i Stockholms län. Det höga barnafödandet innebär ett stigande behov av barnvårds-

Hur blev vi två miljoner invånare?

Intresset för befolkningsstatistik har alltid varit stort. Sverige var även tidiga med att föra befolkningsstatistik och kan idag visa obrutna tidsserier från och med 1749. Intresset väcktes dock ännu tidigare och Platon har till exempel slagit fast att den ideala staden skulle ha 5 040 invånare. När länet passerade denna gräns är inte känt, men direkt efter andra världskriget passerades i alla fall 1 miljon invånare. De efterföljande åren kännetecknas av en kraftig befolkningsökning främst driven av inflyttning från övriga landet och ett högt barnafödande. Under 1970-talet minskade inflyttning till länet och under några år minskade faktiskt länets totala befolkning. Under 1990-talet och framåt har befolkningsökningen åter tagit fart, särskilt sedan 2006. Till skillnad mot efterkrigstiden är det framförallt den ökade invandringen som bidragit till ökningen. Idag finns det personer från hela 187 olika nationer i regionen. När länet 2009 växte med 38 000 var det den största ökningen som någonsin noterats. Sett i förhållande till befolkningsstorleken var dock ökningen ännu högre i slutet av 1940-talet. Befolkningsökningens komponenter under perioden 2000-2009 fördelar sig enligt *diagram 2*. Diagrammet visar dock nettoresultaten och till exempel är flyttströmmarna till/från övriga riket markant högre än flyttströmmarna till och från utlandet.

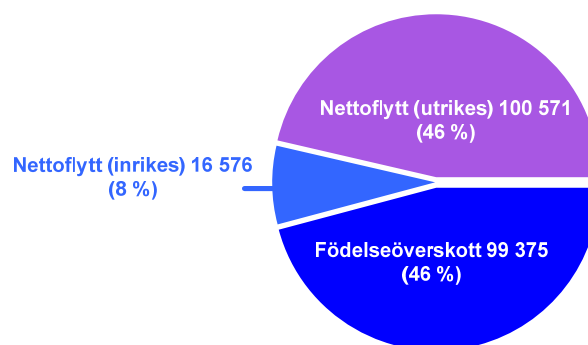


Diagram 2. Befolkningskomponenternas förändring (netto) under perioden 2000-2009, Stockholms län. Källa: SCB

centralernas kapacitet och är i sin förlängning ett viktigt underlag vid planering av förskoleverksamheten och så vidare. Samtidigt sker förändringar i den andra delen av åldersspannet. Antalet och andelen äldre ökar och därmed förväntas behovet av äldreboende öka mer kraftfullt än inom andra segment av bostadsmarknaden.

Andelen äldre förväntas öka kraftigt

En åldrande befolkning innebär att allt färre ska försörja allt fler. I den befolkningsprognos som det refererades till ovan framgår det att gruppen äldre (65 år eller mer) kommer att växa med drygt 50 procent fram till 2030, se *diagram 3*. Det kan jämföras med drygt 20 procent för befolkningen som helhet och jämfört med personer i yrkesverksam ålder är ökningstakten tre gånger högre. För att förhållandet mellan de två grupperna ska vara detsamma 2030 som idag krävs ett tillskott - utöver det som prognostiseras - på drygt 400 000 personer i yrkesverksam ålder fram till 2030. Vid sidan av att behovet av vård och äldreboende kommer att öka, reser en sådan utveckling frågan hur våra välfärdsarrangemang ska finansieras i framtiden. Visserligen kan man förutsätta en ökad produktivitet, men kanske inte så kraftfull att den parerar befolkningsförändringarna fullt ut.

Utvecklingen är naturligtvis inte unik för Stockholmsregionen. I ett globalt perspektiv är det tydligt att Stockholm, Sverige och EU står inför en likartad utmaning. Utvecklingen kommer - i varierad utsträckning i olika länder och regioner - att påverka samhällsstrukturen och innebär såväl utmaningar som möjligheter. Det land som utmärker sig i detta avseende och som står inför en stor utmaning är Japan som har - och förväntas få - stora obalanser i sin befolkningsstruktur. Andelen äldre i Japan uppgår till 23 procent och förväntas öka till 32 procent 2030 och nästan 40 procent 2050.

Kontakt

Vill du veta mer kan du kontakta:

Per Bark
Länsstyrelsen i Stockholms län
Enheten för analys
Tfn 08 785 50 68

Om Nutid & framtid

Nutid & framtid är en analysserie från Länsstyrelsens analysenhet. Syftet med serien är att öka kunskapen om förutsättningarna för regional utveckling i Stockholms län.

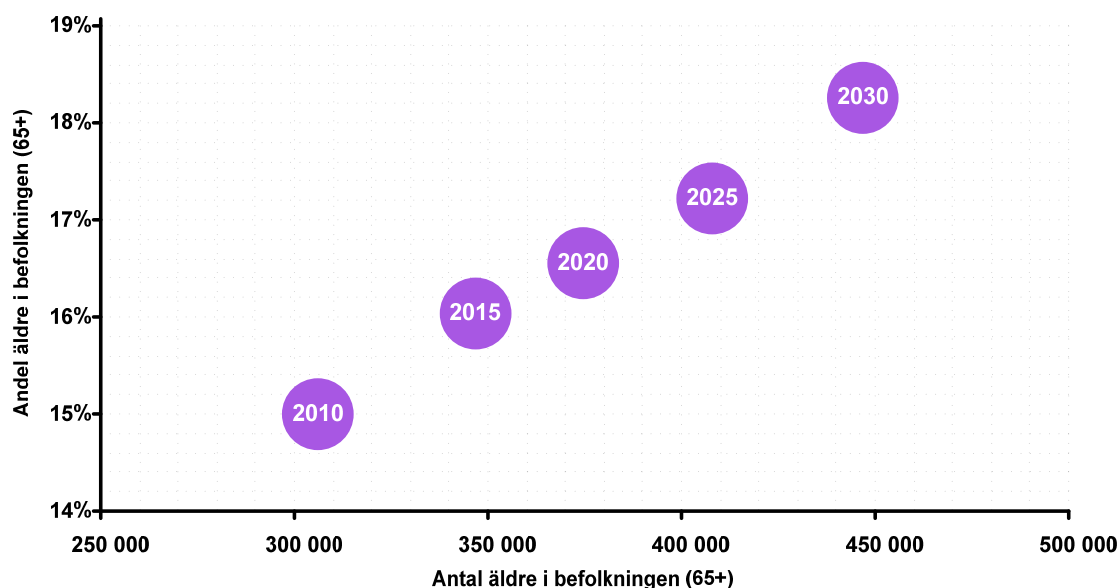


Diagram 3. Antal och andelen äldre i Stockholms läns befolkning för respektive år. Källa: SCB