



Rapport 2010:18



LÄNSSTYRELSEN
I STOCKHOLMS LÄN

Risk- och sårbarhetsanalys 2010

för Stockholms län



MISSIV

Datum
2010-11-12

Beteckning
451-07-60446

Regeringskansliet
Finansdepartementet
103 33 Stockholm

Regional risk- och sårbarhetsanalys 2010 för Stockholms län

Länsstyrelsen i Stockholms län insänder regional risk- och sårbarhetsanalys för länet, i enlighet med förordningen (2006:942) om krisberedskap och höjd beredskap 9 § och förordningen (2007:825) med länsstyrelseinstruktion, 54 §.

Hans O Spets
Försvarsdirektör

Kopia

Myndigheten för samhällsskydd och beredskap

Inom Länsstyrelsen

Länsledningen – endast digitalt

Presschef – endast digitalt

Avdelningen Samhällsskydd och beredskap – endast digitalt

Postadress

Länsstyrelsen i Stockholms län
Samhällsskydd och beredskap
Box 22067
104 22 STOCKHOLM

Besöksadress

Hantverkargatan 29

Telefon

08-785 40 00 (vxl)
Fax

E-post/webbplats

beredskap.stockholm@lansstyrelsen.se
www.lansstyrelsen.se/stockholm

Rapport 2010:18



LÄNSSTYRELSEN
I STOCKHOLMS LÄN

Risk- och sårbarhetsanalys 2010

för Stockholms län

Utgivningsår: 2010

ISBN: 978-91-7281-392-2

Avdelningen för samhällsskydd och beredskap,
Länsstyrelsen i Stockholms län,
tfn 08-785 40 00, beredskap.stockholm@lansstyrelsen.se

Rapporten finns endast som pdf. Du hittar den på vår webbplats
www.lansstyrelsen.se/stockholm

Förord

Länsstyrelsen i Stockholm har upprättat en regional risk- och sårbarhetsanalys (RSA) för Stockholms län, i enlighet med förordningen (2006:942) om krisberedskap och höjd beredskap 9 § och förordningen (2007:825) med länsstyrelseinstruktion, 54 §.

Länsstyrelsen ska årligen analysera sannolikheten för och konsekvenserna av tänkbara hot och risker inom sitt ansvarsområde. Länsstyrelsen har ett ansvar att se till att de samhällsviktiga verksamheter som myndigheten bedriver även kan bedrivas på ett tillfredsställande sätt under påfrestningar. För Länsstyrelsen tillkommer även rollen som geografiskt områdesansvarig myndighet för Stockholms län. Denna rapport utgör myndighetens redovisning för år 2010.

Den regionala risk- och sårbarhetsanalysen ska fungera som underlag för beslut om åtgärder som leder till ett tryggt och säkert samhälle. Länsstyrelsen bedömer att åtgärderna som är identifierade i den regionala risk- och sårbarhetsanalysen bör användas som inriktning för såväl Länsstyrelsens som andra aktörers krisberedskapsåtgärder.

Hans O Spets

Försvarsdirektör

Innehållsförteckning

Förord	2
Innehållsförteckning	4
Disposition och läsanvisning	6
1. Övergripande bedömning	7
1.1 Länsstyrelsens krisberedskapsförmåga	8
1.2 Länsstyrelsens inriktning för att stärka krisberedskapen i Stockholms län	8
1.2.1 Redovisning av Länsstyrelsens arbete för år 2010 för att stärka krisberedskapen i Stockholms län.....	9
1.2.2 Länsgemensamma åtgärder för 2011	10
2. Uppdrag och avgränsning.....	12
2.1 Syfte	12
2.2 Uppdragets genomförande	12
2.2.1 Bedömning av sannolikheter.....	13
2.2.2 Bedömning av konsekvenser	13
2.2.3 Bedömning av krisberedskapsförmåga	13
2.3 Kunskapsunderlag.....	14
2.4 Urval och avgränsningar	15
2.5 Hantering av material	16
3. Roller och ansvarsområden.....	17
3.1 Stockholms län	17
3.2 Ansvarsfördelning inom krisberedskapen.....	19
3.3 Länsstyrelsens roll	19
3.4 Samhällsviktig verksamhet i länet	21
3.5 Samhällsviktig verksamhet på Länsstyrelsen	22
4. Översikt av hot och risker	25
4.1 Omvärldsbevakning.....	25
4.2 Hot och risker.....	26
4.3 Inträffade händelser/aktiviteter i länet under 2010.....	27
4.3.1 Samverkansfunktion Stockholmsregionen.....	27
4.3.2 Kronprinsessans bröllop och Love 2010	28
4.3.3 Vulkanaska.....	31
4.3.4 Klimatanpassning i Stockholms län	32
4.3.5 Regional Samordningsfunktion (RSF) för CBRN.....	33
4.3.6 Höga flöden.....	34
5. Analyserade situationer	36
Riskvärdering av de analyserade situationerna	36
5.1 Isstorm	37
5.1.1 Allmänt	37

5.1.2 Orsaker till störning i elektroniska kommunikationer	38
5.1.3 Konsekvenser och följdhändelser	38
5.1.4 Krisberedskapsförmåga	39
5.1.5 Länsstyrelsens förmåga	41
5.1.6 Beroenden mellan aktörer	41
5.1.7 Förslag till åtgärder	42
Bilagor	44
Bilaga 1	45
Förmågebedömning 2010 Generell	45
Myndighetens förmåga	45
Sektorns eller länets förmåga	50
Bilaga 2	56
Förmågebedömning 2010 Scenario Isstorm	56
Myndighetens förmåga vid isstorm	57
Sektorns eller länets förmåga vid isstorm	62
Bilaga 3	70
Förmågebedömning 2010 Scenario Influensapandemi	70
Myndighetens förmåga vid en influensapandemi	70
Sektorns eller länets förmåga vid en influensapandemi.....	76
Bilaga 4	83
Störning i elektroniska kommunikationer	83
Allmänt	83
Orsaker till störning i elektroniska kommunikationer	83
Konsekvenser och följdhändelser	84
Krisberedskapsförmåga	85
Länsstyrelsens förmåga	86
Beroenden mellan aktörer	87
Förslag till åtgärder	88
Bilaga 5	90
Störning i elförsörjningen	90
Allmänt	90
Orsaker till störning i elförsörjningen	90
Konsekvenser och följdhändelser	90
Krisberedskapsförmåga	92
Länsstyrelsens förmåga	92
Beroenden mellan aktörer	93
Förslag till åtgärder	93

Disposition och läsanvisning

Följande rapport är disponerad i fem kapitel och fem bilagor.

Kapitel 1 innehåller en övergripande bedömning av Länsstyrelsens krisberedskapsförmåga samt inriktningar och vidtagna åtgärder för att stärka krisberedskapsförmågan inom myndigheten och länet.

Kapitel 2 innehåller en metod för genomförande samt presentation en av kunskapsunderlaget som använts i genomförandet av analysen.

Kapitel 3 innehåller en presentation av det geografiska området, roller inom krisberedskapssystemet och samhällsviktig verksamhet inom myndigheten och länet.

Kapitel 4 innehåller en översikt av hot och risker, omvärldsbevakning, identifierade trender samt aktuella händelser och aktiviteter under året. Dessa händelser är inte att betrakta som analyser men innehåller värdefull information för att identifiera behov av åtgärder för myndigheten och länet.

Kapitel 5 innehåller en fördjupad analys av scenariot isstorm. Scenariot återkommer sedan i årets förmågebedömning. Analysen innehåller skattning av konsekvenser, förmåga och förslag till åtgärder för att lindra konsekvenserna av scenariot.

Bilaga 1 innehåller en generell förmågebedömning för myndigheten och för länet.

Bilaga 2 innehåller en förmågebedömning enligt scenariot isstorm för myndigheten och för länet enligt mall från MSB.

Bilaga 3 innehåller en förmågebedömning enligt scenariot pandemi för myndigheten och för länet enligt mallen från MSB.

Bilaga 4 innehåller en tidigare genomförd Iberoanalys av scenariot störningar i elektroniska kommunikationer som syftar till att stödja slutsatserna i den fördjupade analysen.

Bilaga 5 innehåller en tidigare genomförd Iberoanalys av scenariot störningar i elförsörjningen som syftar till att stödja slutsatserna i den fördjupade analysen.

1. Övergripande bedömning

Den generella förmågan att hantera allvarliga händelser och kriser i länet är god även om det finns vissa brister. Krishantering i ett storstadslän som Stockholm präglas av en komplexitet som ställer stora krav på förmågan till samverkan mellan åtskilliga aktörer. Samtidigt finns det inom länet en stor tillgång på resurser som bidrar till en god förmåga.

I årets risk- och sårbarhetsanalys har händelsen isstorm analyserats där förmågan bedömts som bristfällig på grund av den svåra situation som uppstår till följd av scenariot. Analysen presenteras i kapitel 5.

Länsstyrelsen bedömer i årets analys följande områden som särskilt viktiga att arbeta vidare med:

- Den generella samverkansförmågan har ökat under senaste året. Länsstyrelsen bedömer att förmågan är god med viss brist och att inträffade händelser samt omvärldsbevakningen medför ständigt behov av utökad förmåga. Projektet Utvecklingen av Samverkansfunktion Stockholmsregionen kommer att ytterligare bidra till att uppnå en effektiv samverkan/samordning vid allvarliga händelser.
- Länsstyrelsen bedömer att störningar inom el respektive elektroniska kommunikationer är gränssättande för förmågan att hantera och motstå allvarliga händelser. Analysen av scenariot isstorm visar att det är angeläget att göra insatser som stärker länets förmåga att hantera och motstå störningar i el och elektroniska kommunikationer.
- Mälaren som råvattentäkt är viktig för Stockholms län såväl som för andra län. Mer än två miljoner människor får sitt dricksvatten från Mälaren. Länsstyrelsen bedömer att fortsatt arbete med anpassning till ett förändrat klimat är prioriterat gällande bl.a. havsnivåhöjning med saltvatteninträngning och konsekvenser för råvattnets kvalitet.
- Risken för översvämning är förhållandevis stor fram till dess att utsläppskapaciteten har ökat genom ombyggnationen av Slussen. Länsstyrelsen bedömer att en ombyggnation av Slussen för att öka kapaciteten för avbördning är en viktig åtgärd att hantera avseende förebyggandet av risken för framtida översvämningar i Mälaren.
- Utifrån genomförd övning inom området för CBRN gör Länsstyrelsen bedömer att länets förmåga att samverka och agera vid en kemisk händelse behöver förbättras. Länsstyrelsen kommer med anledning av detta att även fortsättningsvis vara aktiv i att delta och planera övningar inom området.

1.1 Länsstyrelsens krisberedskapsförmåga

Länsstyrelsen har en tjänsteman i beredskap (TiB) med uppgift att initiera och samordna det inledande arbetet för att upptäcka, verifiera, larma och informera vid allvarliga kriser som berör länet.

Länsstyrelsen har en anpassad krishanteringsorganisation som kan bestå av personal från avdelningarna för samhällsskydd och beredskap, information, landsbygd, miljö och social utveckling samt LstIT. Krishanteringsorganisationen leds ytterst av länsledningen. Organisationen har begränsad uthållighet men kan verka dygnet runt under en veckas tid. Förmågan att verka är dock beroende av att personal som behövs i krishanteringsorganisationen har möjlighet att resa till sin arbetsplats. Myndigheten arbetar kontinuerligt med att utveckla krishanteringsorganisationen i syfte att ha en god beredskap inför kriser och extraordinära händelser.

Under 2008 färdigställdes en ny ledningsplats i Länsstyrelsens befintliga konferenslokaler. Reservkraft finns tillgänglig för större delen av Länsstyrelsens verksamhet. Länsstyrelsen har tillgång till det webbaserade informationssystemet WIS och cirka 35 personer i krishanteringsorganisationen är utbildade som användare eller redaktörer. Länsstyrelsen är ansluten till radiokommunikationssystemet Rakel (Radiokommunikation för effektiv ledning).

För att ytterligare stärka krishanteringförmågan kommer Länsstyrelsen arbeta vidare med att:

- Öka uthålligheten för krishanteringsorganisationen
- Utveckla förmågan till att informera och att samverka om informationsaktiviteter vid en allvarlig kris
- Öka förmågan till att skapa en regional lägesbild
- Öka generella förmågan till att kunna samverka med andra aktörer

Länsstyrelsen avser att arbeta med dessa frågor tillsammans med aktörerna i länet under 2011, bland annat inom ramen för Samverkansfunktion Stockholmsregionen.

1.2 Länsstyrelsens inriktning för att stärka krisberedskapen i Stockholms län

Som ett led i arbetet med den regionala risk- och sårbarhetsanalysen genomförde Länsstyrelsen i Stockholms län, den 23 oktober 2009, en workshop tillsammans med regionala rådet för samhällsskydd och beredskap och kommuner i länet. Workshopen syftade till att vidareutveckla och konkretisera de åtgärdsbehov som har konstaterats inom ramen för arbetet med risk- och sårbarhetsanalyser på lokal och regional nivå.

Denna process ska ses som ett viktigt steg i arbetet med att få en gemensam inriktning på de länsövergripande åtgärderna och vad som behöver utvecklas gemensamt nästa år och fram till 2013. Länsstyrelsens ambition är

att omsätta de gemensamma åtgärder och förslag till fortsatt arbete, till förmågehöjande åtgärder och aktiviteter fram till 2013.

Mot bakgrund av risk- och sårbarhetsanalyserna och den genomförda workshopen avser Länsstyrelsen att inrikta det fortsatta arbetet med gemensamma åtgärder främst inom följande områden:

- Skapa en struktur för samverkan och nätverksbyggande genom att i samverkan med andra aktörer i länet etablera en samverkansfunktion. Detta i syfte att utveckla en struktur för omvärldsbevakning, analys och koordinering vid eller inför kriser som bl.a. innefattar frågor om inhämtning av information samt användning och spridning av resultat.
- Utveckla en övningsstrategi för 2010-2013 för Stockholms län.
- Bredda RSK (regional samverkanskurs) till att omfatta även andra typer av frågor än skadeplats-samverkan.
- Verka för att klimatanpassningsåtgärder och analyser genomförs särskilt för havsnivåhöjning samt för Mälarens vattennivå och dess påverkan på samhället.
- Stödja samhällsviktig verksamhet och skapa arenor för utvecklad samverkan och erfarenhetsutbyte.

Åtgärder inom dessa områden ska primärt syfta till att stärka länets förmåga att hantera kriser.

Ovan nämnda inriktning och utvecklingsområden kommer senare att konkretiseras i form av aktiviteter och åtgärder inom olika områden.

Länsstyrelsens bedömning från 2009 kvarstår och har i och med årets analys för isstorm förstärkts inom områdena el och elektroniska kommunikationer. Störningar inom el respektive elektroniska kommunikationer är gränssättande för förmågan att hantera och motstå störningar. Insatser bör därför genomföras för att höja länets samlade förmåga att verka i en situation med störningar på IT- och telekommunikationer. Av den regionala risk- och sårbarhetsanalysen framgår att det vid sådana störningar finns komplexa ömsesidiga beroenden som innebär stora utmaningar för länets aktörer. Även arbetet med Styrel samt deltagande i Post- och styrelsens övning Telö 2011 kommer att bidra till att stärka förmågan.

1.2.1 Redovisning av Länsstyrelsens arbete för år 2010 för att stärka krisberedskapen i Stockholms län

Under 2010 har Länsstyrelsen arbetat med de föreslagna åtgärderna på följande vis:

Samverkansfunktion Stockholmsregionen har inrättats och är under utveckling. Det fortsatta arbetet planeras till att bedrivas i projektform från 2011 till 2014. Slutmålet är att regionen har uppnått en godtagbar samverkansförmåga genom att funktionen är implementerad hos relevanta aktörer och att den används på ett naturligt sätt för att uppnå en effektivare

samverkan och koordinering till år 2014. Funktionen har regelbundna möten varje torsdag där deltagande aktörer redogör för inträffade händelser under veckan, kommande händelser och sin beredskap. Grundtanken om Samverkansfunktion Stockholmsregionen användes i samband med vulkanaskan, kronprinsessans bröllop samt Love Stockholm 2010 med gott resultat. För mer information om samverkansfunktionen se kapitel 4.3.1.

Planeringsarbetet med att utveckla en övningsstrategi är påbörjat. Ambitionen är att under 2011 bedriva arbetet i projektform. Arbetet har under 2010 blivit fördröjt beroende på tjänstledigheter.

Sedan 2009 finns det på Länsstyrelsen en heltidsanställd projektledare som arbetar med klimatanpassning. Flera aktiviteter har genomförts, bland annat ett seminarium om höjda havsnivåer och dess påverkan på Stockholms län. Mer information om klimatanpassning se avsnitt 4.3.4.

I september genomfördes 2010 års regional samverkans kurs (RSK). Årets kurs lyckades samla fler deltagare från kommunerna än tidigare och dessa gavs också större utrymme under kursen. Scenarieövningarnas fokus breddades till att handla mer än enbart skadeplats-samverkan för att belysa kommunernas viktiga roll vid kris.

Länsstyrelsen har fortsatt att stödja samhällsviktig verksamhet främst inom ramen för arbete med prioritering av el (Styrel). Målet har varit att driva Styrels arbetet framåt men har också visat sig vara ett utmärkt tillfälle att skaffa sig nätverk som kan vara användbara även vid andra typer av kriser.

1.2.2 Läns-gemensamma åtgärder för 2011

Med utgångspunkt från årets RSA och det som nämns under Länsstyrelsens inriktning för krisberedskapen för Stockholms län, avser Länsstyrelsen att arbeta vidare med följande länsövergripande åtgärder under nästa år:

- Inom ramen för utvecklingen av Samverkansfunktion Stockholmsregionen avser Länsstyrelsen tillsammans med övriga aktörer fortsätta arbetet med att utveckla principer och metoder inom områdena:
 - samlad lägesbild
 - koordinering
 - omvärldsbevakning
 - informationsdelning
 - gemensam konsekvensanalys
 - samordnad kommunikation och informationshantering

Detta kommer under 2011 att prövas genom deltagande i större övningar. Exempel på aktuella övningar är kärnkraftsövningen KKÖ -11 i februari, oljeskyddsövningen EnSaCo i september samt telesamverkansövningen Telö -11 i november.

- Genomföra Informationssäkerhetsutbildningar för aktörer inom länet. Utbildningarna ska öka förmågan att i ett tidigt skede kunna förutsäga, detektera och förebygga hot. Informationssäkerhetsutbildningarna ska även bidra till att höja kunskapsnivån i syfte att säkerställa elektronisk kommunikation, som stödjer samhällsviktig verksamhet ur ett beredskaps- och krishanteringsperspektiv.
- Höja förmågan i länet för området CBRN genom att delta i planerade övningar.
- Inom området klimatförändringar fortsätta höja kompetensen genom bland annat att ta fram en samlad sårbarhetsanalys för länet.
- Förstudie och huvudstudie avseende konsekvenser av havsnivåhöjning och saltvatteninträngning för dricksvattenförsörjning och områden i närhet av Mälaren

2. Uppdrag och avgränsning

Enligt förordningen (2006:942) om krisberedskap och höjdberedskap ska Länsstyrelsen verka för att regionala risk- och sårbarhetsanalyser (RSA) sammanställs. I ovan nämnda förordning står också att varje myndighet, i syfte att stärka sin egen och samhällets krisberedskap, årligen ska analysera risker och sårbarheter som kan försämra förmågan till verksamhet.

Länsstyrelseinstruktionen (2007:825) föreskriver ytterligare att länsstyrelserna ska upprätta regionala risk- och sårbarhetsanalyser som ska användas som underlag för egna och andra aktörers krisberedskapsåtgärder.

2.1 Syfte

Den regionala risk- och sårbarhetsanalysen ska fungera som underlag för beslut om åtgärder som leder till ett tryggt och säkert samhälle. Åtgärderna som är identifierade i den regionala risk- och sårbarhetsanalysen ska kunna användas som inriktning för såväl Länsstyrelsen som andra aktörers krisberedskapsåtgärder.

2.2 Uppdragets genomförande

Länsstyrelsen arbetar med den regionala risk- och sårbarhetsanalysen skiljer sig i år från tidigare år genom en förändring i metodiken. Länsstyrelsen har sedan tidigare utvecklat en process för lokala och regionala risk- och sårbarhetsanalyser. Processen utgår till största del från kommunernas kunskaper. Grundtanken är att det är de som ansvarar för verksamheter, geografiska områden och resurser som ska göra bedömningar och värderingar av krisberedskapen inom respektive område/verksamhet. Det är också de ytterst ansvariga aktörerna som bäst kan avgöra vilken information som ska förmedlas vidare till andra aktörer. Grundtanken i denna process kvarstår trots förändringar i arbetsmetoden.

Tidigare har kommunerna skickat in sina risk- och sårbarhetsanalyser till Länsstyrelsen, som sedan sammanställt materialet och gjort en bedömning över länets förmåga att hantera extraordinära händelser. Både kommuner och Länsstyrelsen har använt sig av analysverktyget Ibero¹.

I år bjöd Länsstyrelsen in kommunerna, aktörerna som ingår i regionala rådet för samhällsskydd och beredskap samt el- och teleföretagen i länet till en workshop för att göra en gemensam analys av ett isstormsscenario. Resultatet utgör underlaget för årets regionala risk- och sårbarhetsanalys samt förmågebedömning för isstorm (se bilaga 2).

I arbetet med förmågebedömning för pandemi (se bilaga 3) har Länsstyrelsen genomfört en kombinerad utvärdering och

¹ För mer information om tidigare metod och Ibero se 2009 års regionala risk- och sårbarhetsanalys.

förmågebedömning i form av en webbenkät. Enkäten vände sig till kommuner, landsting och samhällsviktig verksamhet från olika sektorer.

Länsstyrelsen gör i denna rapport en rad bedömningar av sannolikhet, konsekvens och förmåga. Det är av yttersta vikt att understryka det är fråga om bedömningar, inte en exakt redovisning.

2.2.1 Bedömning av sannolikheter

I denna rapport uppskattas sannolikheten för att de analyserade situationerna ska uppstå. Sannolikheten värderas genom en kvalitativ bedömning utefter en femgradig skala:

1. Mycket låg sannolikhet
2. Låg sannolikhet
3. Medelhög sannolikhet
4. Hög sannolikhet
5. Mycket hög sannolikhet

2.2.2 Bedömning av konsekvenser

Bedömningen av konsekvenser handlar om att förutse de direkta och indirekta (negativa) effekter som kan uppstå utifrån vissa förutsättningar. Situationens konsekvenser relateras till samhällsviktiga verksamheter inom Stockholms län. Konsekvenserna anges på en femgradig skala:

Mycket begränsade: Små direkta hälsoeffekter, mycket begränsade störningar i samhällets funktionalitet, övergående misstro mot enskild samhällsinstitution.

Begränsade: Måttliga direkta hälsoeffekter, begränsade störningar i samhällets funktionalitet, övergående misstro mot flera samhällsinstitutioner.

Allvarliga: Betydande direkta eller måttliga indirekta hälsoeffekter, allvarliga störningar i samhällets funktionalitet, bestående misstro mot flera samhällsinstitutioner eller förändrat beteende.

Mycket allvarliga: Mycket stora direkta eller betydande indirekta hälsoeffekter, mycket allvarliga störningar i samhällets funktionalitet, bestående misstro mot flera samhällsinstitutioner och förändrat beteende.

Katastrofala: Katastrofala direkta eller mycket stora indirekta hälsoeffekter, extrema störningar i samhällets funktionalitet, grundmurad misstro mot samhällsinstitutioner och allmän instabilitet.

2.2.3 Bedömning av krisberedskapsförmåga

Den förmåga som behövs för att undvika och hantera allvarliga kriser i samhället – krisberedskapsförmåga – utgörs av två delar:

Krishanteringsförmåga

Förmågan syftar till att vid allvarliga störningar kunna leda den egna verksamheten, fatta beslut inom eget verksamhets- eller ansvarsområde, sprida snabb, korrekt och tillförlitlig information och vid behov kunna samverka med andra aktörer. Det ska finnas förmåga att snarast påbörja åtgärder för att hantera eller medverka i hanteringen av konsekvenserna av inträffade händelser, genomföra de åtgärder som krävs för att avhjälpa, skydda och lindra effekterna av det inträffade.

Förmåga i samhällsviktig verksamhet att motstå allvarliga störningar

Förmågan syftar till att verksamheten ska kunna bedrivas på en sådan nivå att samhället fortfarande kan fungera och säkerställa en grundläggande service, trygghet och omvårdnad om allvarliga störningar skulle inträffa.

Graden av förmåga anges i fyra steg:

1. Förmågan är god
2. Förmågan är i huvudsak god men har vissa brister
3. Det finns en viss förmåga men den är bristfällig
4. Det finns ingen eller mycket bristfällig förmåga

Bedömningen att förmågan är **god** innebär inte att en kris passerar obemärkt, utan att myndigheten eller länet bedöms ha resurser och kapacitet att kunna lösa de uppgifter som är samhällsviktiga vid en kris.

Att förmågan är **i huvudsak god men har vissa brister** innebär att samhällsservice i viss mån åsidosätts för att prioritera mer akut verksamhet. Myndigheten eller länet har inte tillräckligt med resurser för att lösa sina uppgifter på ett tillfredsställande sätt. För de som drabbas framstår det som att samhället inte lever upp till sina åtaganden.

Bristfällig förmåga kan till exempel innebära att person- och godstransporter ställs in, att allmänheten drabbas av kännbara ekonomiska förluster eller att någon form av ransonering införs. Myndighetens eller länets resurser understiger kraftigt det som behövs för att lösa de uppgifter som är samhällsviktiga vid en kris.

Att det inte finns någon förmåga eller att den är **mycket bristfällig** innebär att samhället står i det närmaste oförberett.

2.3 Kunskapsunderlag

En majoritet av länets kommuner och flera regionala aktörer som ingår i regionala rådet för samhällsskydd och beredskap deltog på workshopen om isstorm den 5 oktober 2010 och har således bidragit till underlaget för denna RSA samt till förmågebedömning för isstorm.

Utöver resultatet från workshopen om isstorm har underlag från andra aktörer hämtats in. Exempelvis deltog Länsstyrelsen på en konferens med

tema isstorm som anordnades av Stockholms länsförbund för krishantering (SLFK) i september 2010. Underlag har också hämtats in från Post- och telestyrelsen samt Svenska Kraftnät.

Isstormsscenarioet för med sig stora störningar i elförsörjningen och telekommunikationerna, två områden som Länsstyrelsen analyserat i risk- och sårbarhetsanalysen för 2009. Analyserna för dessa två områden utgör ett viktigt underlag för årets analys och läggs av den orsaken med som bilaga till denna rapport.

För bedömning av den generella förmågan i länet har Länsstyrelsen använt årets förmågebedömningar samt erfarenheter från inträffade händelser och genomförda aktiviteter. Ett exempel är utvärderingen av Kronprinsessans bröllop och LOVE 2010.

Utvärderingen av pandemin resulterade i två rapporter som har utgjort underlaget för förmågebedömning för pandemi.

Länsstyrelsen anser att det är en signifikativ styrka om samarbetet mellan länets kommuner och Länsstyrelsen i arbetet med risk- och sårbarhetsanalyser fortsätter även i framtiden. En av de största fördelarna är givetvis att Länsstyrelsen kan göra aggregerade bedömningar av kommunernas krisberedskapsförmåga och notera eventuella brister som kommunerna identifierar.

2.4 Urval och avgränsningar

Urvalet av analyserad händelse för årets risk- och sårbarhetsanalys bygger på årets förmågebedömning om isstorm som Myndigheten för samhällsskydd och beredskap har begärt in. Länsstyrelsen har valt att göra en fördjupad analys av händelsen isstorm av flera anledningar. För det första visar förra årets vinter att det är angeläget att undersöka förmågan att hantera konsekvenserna av en vinterrelaterad händelse. För det andra för händelsen med sig svåra konsekvenser. Slutligen skulle en isstorm som drabbar Stockholms län kräva brådskande beslut och samverkan med andra aktörer.

Årets analys stöds i form av bilagor av 2009 års analyser av störning i elförsörjningen och störning i elektroniska kommunikationer² eftersom de har stor relevans för isstormsanalysen.

I årets analys biläggs Iberoanalyser från tidigare år som vi bedömer har särskild relevans för scenariot isstorm. Samtliga Iberoanalyser från tidigare år går att återfinna i den redovisade analysen från 2009.

Isstorm kan uppstå hastigt och oväntat. En isstorm som drabbar Stockholms län kräver brådskande beslut och samverkan med andra aktörer då den synnerligen allvarligt kan försämra förmågan till verksamhet hos samhällsviktiga aktörer.

² Den ursprungliga analysen av störning i elförsörjning genomfördes 2006 och störningar i elektroniska kommunikationer genomfördes 2007. Dock har årliga översyner och revideringar av dessa analyser genomförts.

2.5 Hantering av material

Upprättandet av den regionala risk- och sårbarhetsanalysen är beroende av att Länsstyrelsen får relevant information från kommuner, landstinget, myndigheter och näringsliv. Dessa aktörer lämnar i förtroende information till Länsstyrelsen varav det är av största vikt att kraven på sekretess kan upprätthållas.

Sekretesslagen (2009:400) möjliggör för myndigheter att sekretessbelägga hela eller delar av sina risk- och sårbarhetsanalyser.

Den rapport som lämnas till regeringen, MSB och berörda aktörer är inte sekretessbelagd och det finns inte heller några hemliga bilagor till den.

3. Roller och ansvarsområden

3.1 Stockholms län

Stockholms län har många skyddsvärda objekt, alltför många för att räknas upp här. Därför är de som nämns nedan endast ett begränsat urval.

I Stockholms län bor en femtedel av landets befolkning. Stockholmsregionen är ett politiskt och ekonomiskt centrum. Här finns huvudstaden med kungahuset, riksdag och regering. Länet utgör endast två procent av landets yta, vilket gör länet till landets mest tätbefolkade. Största delen av länets landareal är emellertid glesbygd. Stockholms län består av 26 kommuner, varav den största kommunen till ytan är Norrtälje och den minsta är Sundbyberg.

Mälaren är viktig för länet, framför allt för att den tjänar som råvattentäkt åt flera län. Sammanlagt får 1,7 miljoner människor sitt dricksvatten från Mälaren. Stockholm har en skärgård som utgörs av cirka 30 000 öar, holmar och skär. Sommartid blir det trångt i skärgården när fritidsbåtar samsas om det gemensamma utrymmet med yrkestrafiken.

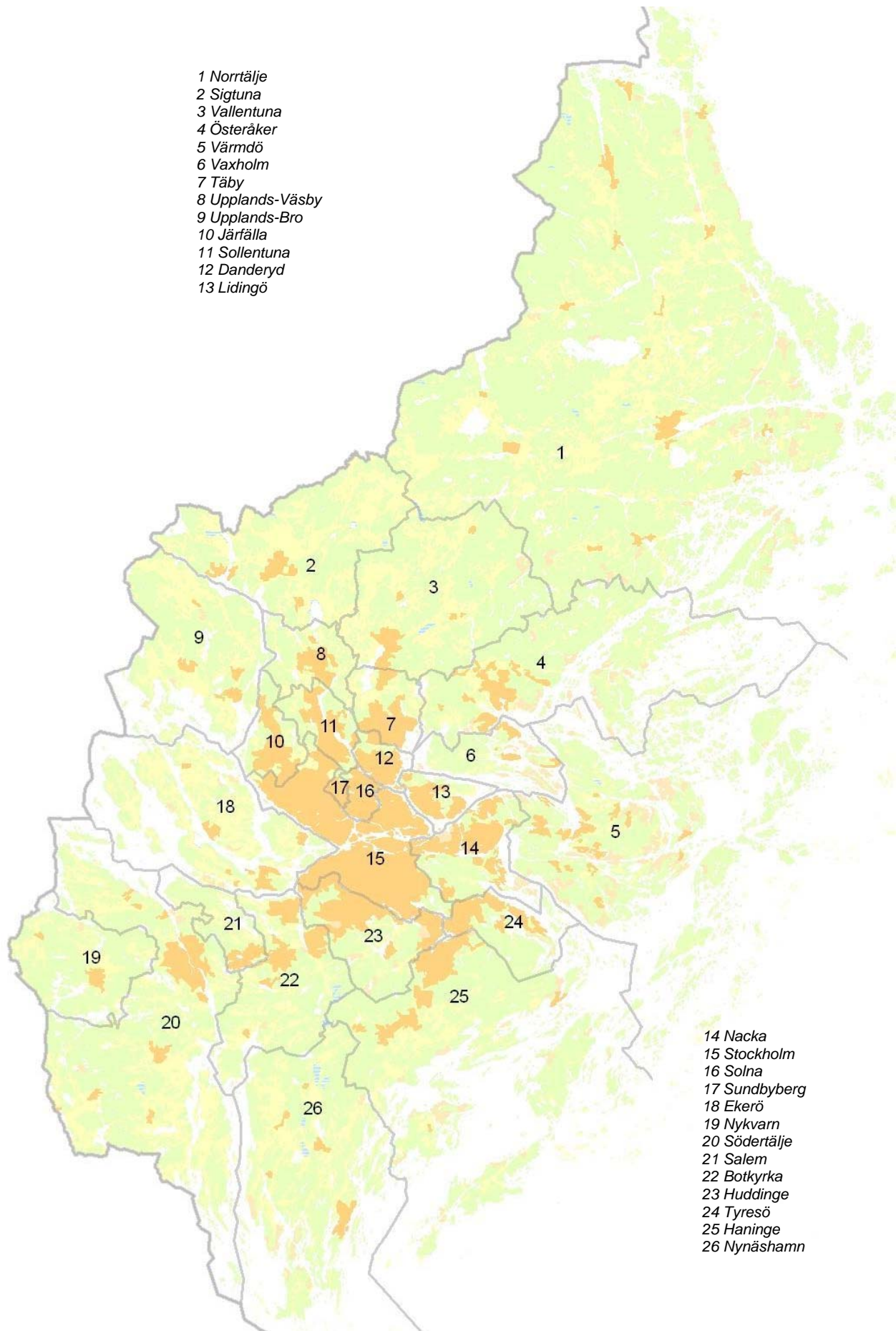
I Stockholms län finns många samhällsviktiga anläggningar som är av stor eller avgörande betydelse för länet och i många fall även för hela landet, till exempel riksdag, regeringskansli och departement, anläggningar för el-, tele och IT-försörjningen. Dessutom är Sveriges finansiella centra lokaliserat till centrala Stockholm.

Stockholm är också ett nav för järnvägar och vägar. Mycket av den järnvägstrafik som körs i Sverige har ofta Stockholm som gemensam nämnare. Många stora vägar av riksintresse går igenom Stockholm. Stockholm består dessutom av ett antal stora öar och halvöar, som gör att en avstängd bro snabbt får stora konsekvenser för trafiken, i synnerhet om stoppet inträffar under rusningstrafik.

För många människor i Sverige är tillgång till natur viktig. Det finns 248 naturreservat, två nationalparker och landets enda nationalstadspark i länet.

Stockholmsregionen svarar för en betydande del av den nationella tillväxten. Viktiga drivkrafter i regionens ekonomiska tillväxt är bland annat en ung och växande befolkning, stor och växande regional marknad, hög intensitet när det gäller forskning och utveckling, hög innovationstakt och flera starka klusterbildningar.

Kommunindelning, Stockholms län



3.2 Ansvarsfördelning inom krisberedskapen

Det svenska krisberedskapssystemet är uppbyggt kring tre principer:

- Ansvarsprincipen – Den som ansvarar för en verksamhet under normala förhållanden gör det också under en krissituation.
- Likhetsprincipen – Under en kris ska samhällsfunktioner så långt som möjligt fungera på samma sätt som vid normala förhållanden.
- Närhetsprincipen – En kris hanteras där den inträffar, av de närmast berörda och ansvariga. Först om de lokala resurserna inte räcker till blir det aktuellt med statliga och regionala insatser.

Dessa principer skapar tillsammans ett decentraliserat krisberedskapssystem. Det är ansvarsprincipen som främst ger förutsättningarna för ansvarsförhållandena mellan de berörda krisberedskapsaktörerna. Ansvarsprincipen har utvecklats och ska utöver nämnda definition också innebära att alla berörda aktörer har ett ansvar att samverka före, under och efter en krissituation med utgångspunkt från en helhetssyn. Det svenska systemet bygger på att alla aktörer bidrar till helheten före, under och efter en kris.

Samhällets krisberedskap är inte enbart det offentliga ansvar, näringslivet har en stor roll att axla för att samhällets krisberedskap ska utvecklas på ett tillfredsställande sätt. Förutsättningarna för krisberedskapen har under de senaste åren förändrats i den bemärkelsen att privata entreprenörer äger en stor del av den samhällsviktiga infrastrukturen. Detta faktum innebär att dessa entreprenörer spelar en betydande roll i samhällets krisberedskap.

3.3 Länsstyrelsens roll

Kommuner (lokal nivå), Länsstyrelserna (regional nivå) och regeringen (nationell nivå) har utöver sitt verksamhetsansvar också ett geografiskt områdesansvar. Det geografiska områdesansvaret innebär att områdesansvariga aktörer inom sitt geografiska område ska säkerställa att samordning sker mellan berörda aktörer, såväl i det förebyggande arbetet som under och efter en kris.

Med ledning av bestämmelserna i förordningen (2007:825) länsstyrelseinstruktionen och förordningen (2006:942) om krisberedskap och höjd beredskap kan Länsstyrelsens geografiska områdesansvar kortfattat beskrivas så här:

Länsstyrelsen ska:

- vara en sammanhållande funktion mellan aktörer (myndigheter, kommuner, landsting, näringsliv och andra aktörer) i länet och den nationella nivån
- analysera risker och sårbara förhållanden i den egna verksamheten och upprätthålla förmåga till krisledning

- upprätta regional risk- och sårbarhetsanalys
- se till att samverkan sker mellan aktörer i länet och med angränsande län
- under en kris samordna verksamheten mellan kommuner, landsting och myndigheter
- tillhandahålla en samlad lägesbild som underlag för samverkan och samordning
- lämna den information som behövs för samlade lägesbilder till regeringen och Myndigheten för samhällsskydd och beredskap
- verka för att information till allmänhet och media samordnas
- efter beslut av regeringen, prioritera och inrikta statliga och internationella resurser.

Länsstyrelsen ska ha en organisation med omgående förmåga att verka under en kris. Myndigheten ska ha en funktion med tjänsteman i beredskap (TiB). Funktionen uppgift är att initiera och samordna det inledande arbetet för att upptäcka, verifiera, larma och informera vid allvarliga kriser som berör länet.

Länsstyrelsen utövar tillsyn inom flera områden som består av samhällsviktig verksamhet ur ett krisberedskapsperspektiv, exempelvis kommunal räddningstjänst och miljöfarliga anläggningar. Länsstyrelsen ansvarar för att årligen följa upp krisberedskapsförberedelserna på lokal nivå, rapportera vilka åtgärder som vidtagits och redovisa en bedömning av effekterna av dem.

Länsstyrelsen har enligt lagen (2003:778) och förordningen (2003:789) om skydd mot olyckor (LSO) bland andra följande uppgifter:

- Länsstyrelsen ska genom rådgivning och information stödja kommunerna i deras arbete med LSO-frågor
- Länsstyrelsen ska utöva tillsyn av den kommunala räddningstjänsten i länet
- Länsstyrelsen har ansvaret för räddningstjänsten i händelse av utsläpp av radioaktiva ämnen från en kärnteknisk anläggning
- Länsstyrelsen har ansvaret för sanering efter utsläpp av radioaktiva ämnen från en kärnteknisk anläggning
- Länsstyrelsen får ta över ansvaret för räddningstjänsten i en eller flera kommuner
- Länsstyrelsen kan även under vissa förhållanden få i uppdrag av Jordbruksverket att överta vissa uppgifter i samband med epizootibekämpning i länet.

I egenskap av särskilt ansvarig för krisberedskapen ska Länsstyrelsen särskilt beakta att de mest nödvändiga funktionerna kan upprätthållas i samhällsviktig verksamhet samt att säkerhetskraven för de tekniska system

som är nödvändiga för att myndigheten ska kunna utföra sitt arbete är tillfredsställande.

Aktörer med geografiskt områdesansvar arbetar med samordning inför, under och efter en kris. Detta innebär dock inte att dessa aktörer tar över ansvaret från någon annan. Geografiskt områdesansvariga har inte heller tvingande befogenheter. Det geografiska områdesansvaret är, och ska ses som ett komplement till det ansvar som centrala myndigheter har. För att skapa ett effektivt krisberedskapssystem måste ansvarsfördelningen mellan aktörerna vara klargjord. Inom Stockholms stad geografiska område finns tre aktörer med geografiskt områdesansvar: kommunen, Länsstyrelsen och regeringen. Vid en allvarlig händelse kan frågan uppstå om områdesansvaret ligger på lokal, regional eller nationell nivå. I värsta fall kan denna oklarhet leda till att krishanteringens försenas eller inte samordnas på ett tillfredsställande sätt. Länsstyrelsen arbetar fortlöpande för att tydliggöra ansvar och roller mellan de tre nivåerna och mellan sektorer.

3.4 Samhällsviktig verksamhet i länet

I Stockholms län finns det många verksamheter som är att betrakta som samhällsviktig verksamhet ur ett krisberedskapsperspektiv. Kriterierna för att uppfylla kraven för att betraktas som samhällsviktig verksamhet är:

- Ett bortfall eller en svår störning i verksamheten kan ensamt eller tillsammans med motsvarande händelser i andra verksamheter på kort tid leda till att en allvarlig kris inträffar i samhället.
- Verksamheten är nödvändig eller mycket väsentlig för att en redan inträffad allvarlig kris i samhället ska kunna hanteras så att skadeverkningarna blir så små som möjligt.

Generellt finns samhällsviktig verksamhet inom följande samhällssektorer:

Energiförsörjning – energiförsörjningen är i dagens samhälle helt oumbärlig. Ett längre elavbrott skapar stora ekonomiska avbräck och sätter samhället på svåra prov. Stockholm med sin befolkningstäthet och komplexa infrastruktur är särskilt sårbar.

Information/kommunikation – information och kommunikation är krisberedskapens grundvalar och det är av största vikt att denna sektor fungerar tillfredsställande i händelse av en krissituation.

Finansiella tjänster – det finansiella systemet som levererar de finansiella tjänsterna har en stor betydelse för samhällets funktionalitet. Stockholm är Sveriges finansiella centrum där de flesta av bankernas och försäkringsbolagens huvudkontor är lokaliserade.

Socialförsäkringar – medborgare som av olika anledningar är beroende av samhällets socialförsäkringar kan antas vara en redan utsatt grupp. I december 2009 hade till exempel ca 90 000 människor i Stockholms län sjuk- och aktivitetsersättning. Dessa personer och andra med liknande ersättningar är beroende av att Försäkringskassan klarar av att bedriva sin verksamhet även i händelse av en krissituation.

Hälso/sjukvård och omsorg – sjukvården i alla dess former är en samhällsviktig verksamhet som alltid måste fungera för att samhället i övrigt ska vara funktionellt.

Skydd och säkerhet – räddningstjänst, polis, ambulans, vaktbolag med fler är ytterst viktiga i många hänseenden. Sektorns verksamhetsområde inbegriper allt från skyddet av samhällets demokratiska värden till att dirigera trafik. Den 1 juli trädde en ny skyddslag i kraft. Till skillnad mot gamla skyddslagen omfattar den nya lagen även skydd mot grovt rån.

Transporter – transportsektorn måste fungera oavsett vad som inträffar. Ett stopp skulle kunna innebära att till exempel matvaror inte kunde levereras till butikerna och att människor skulle få det svårt att ta sig till sina arbeten. Transportsektorn är även kritisk i den bemärkelsen att de förser landet med drivmedel.

Kommunalteknisk försörjning – till denna sektor räknas bland annat VA-verksamhet, värme till prioriterade fastigheter och renhållning. Dessa verksamheter är av samhällsviktig karaktär.

Livsmedel – samhällets funktionalitet är helt beroende av livsmedelsproducenter grossister och butiker.

Handel och industri – till denna sektor räknas bland annat detaljhandel och IT-drift. Verksamheter som är kritiska för samhällets funktionalitet.

Offentlig förvaltning – till denna sektor räknas bland annat viss tillsyns- och tillståndsverksamhet, viss expert- och analysverksamhet som är viktiga för att förebygga eller hantera en redan inträffad kris.

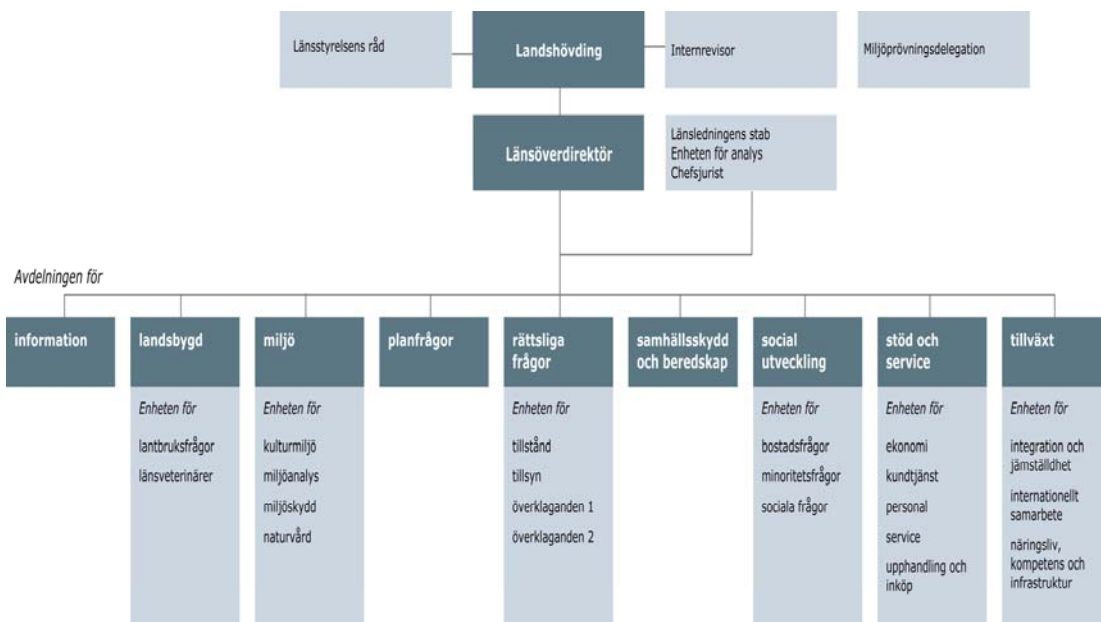
3.5 Samhällsviktig verksamhet på Länsstyrelsen

I egenskap av särskilt ansvarig för krisberedskapen ska Länsstyrelsen särskilt beakta att de mest nödvändiga funktionerna kan upprätthållas i samhällsviktig verksamhet samt säkerhetskraven för de tekniska system som är nödvändiga för att myndigheten ska kunna utföra sitt arbete.

Vid kartläggningen av Länsstyrelsens samhällsviktiga verksamhet har Myndigheten för samhällsskydd och beredskaps anvisningar och definitioner av begreppet samhällsviktig verksamhet nyttjats.

Nedan presenteras en organisationsskiss för Länsstyrelsen och en tabell där samhällsviktig verksamhet på myndigheten räknas upp. Kartläggning utgår från den organisation som gäller från år 2010.

Länsstyrelsens organisation



Samhällsviktig verksamhet på Länsstyrelsen

Avdelningen för;	Samhällsviktig verksamhet
Länsledning jämte stab	Ledning
Information	Ledning Information/Kriskommunikation
Landsbygd - Lantbruksfrågor - Länsveterinärer	Ledning Beredskap för epizootisjukdomar och akuta smittskyddsärenden Akuta djurskyddsärenden
Miljö - Kulturmiljö - Miljöanalys - Miljöskydd - Naturvård	Ledning Prövning och tillsyn av miljöfarliga anläggningar enligt miljöbalken Frågor om kemiska produkter samt förorenade områden.
Planfrågor	Ledning och administration Ärenden enligt PBL 12 kap MB – Antagande beslut Deltagande i inhibitionsbeslut PBL
Rättsliga frågor - Tillstånd - Tillsyn - Överklaganden 1 - Överklaganden 2	Ledning Lönegaranti Intern juridisk konsultation Utlämnande av allmän handling Rättstidsprövning

Samhällsskydd och beredskap	Ledning samt tjänsteman i beredskap (TiB) Omvärldsbevakning Beslut om tillfälliga skyddsobjekt Krishanteringsorganisationen
Social utveckling - Bostadsfrågor - Minoritetsfrågor - Sociala frågor	Ledning Konsultativt stöd i socialtjänstfrågor Stöd till den interna krishanteringsorganisationen med särskilt fokus på socialtjänst och hälsosjukvårdsfrågor.
Stöd och service - Ekonomi - Kundtjänst - Personal - Service - Upphandling och inköp	Ledning Diarieföring Leverantörsreskontra samt löneutbetalningar för personal Telefonväxel Posthantering
Tillväxt - Integration och jämställdhet - Internationellt samarbete - Näringsliv kompetens och infrastruktur	Ledning Integration
IT (Lst-IT är lokaliserade i O – län)	IT-stöd

4. Översikt av hot och risker

4.1 Omvärldsbevakning

Länsstyrelsen bedriver omvärldsbevakning. Myndigheten följer nyhetsbevakningen i media samt genom andra kanaler till exempel i WIS. Myndigheten har en TiB-funktion i vars arbetsuppgift bland annat ingår att följa det aktuella läget inom myndighetens ansvarsområde. Länsstyrelsen har under det senaste året identifierat följande trender i dess omvärldsbevakning:

Klimatrelaterade händelser i form av stormar, snöoväder och översvämningar kan få stora konsekvenser. SMHI har konstaterat att det finns stora problem med höga vattenstånd runt Mälaren redan under dagens klimatförhållanden. Beträffande framtidens klimat som det beskrivs i tillgängliga klimatscenarier ändras inte problembilden vad avser det allra mest extrema nivåerna speciellt mycket men höga flöden med kortare återkomsttider kan komma att bli betydligt vanligare³.

Klimatrelaterade händelser aktualiserades återigen vintern 2009/2010 som var en av de snörrikaste och kallaste vintrarna på över tjugo år. I Stockholm har snarlika temperaturer inte uppmätts sedan 1986/87 och det har inte snöat så mycket sedan 1982⁴. Statistik från SMHI visar att vintrar liknande den som varit förekommer med jämna mellanrum och kommer att förekomma även i framtiden. För länet innebar snökaoset svåra störningar i kollektivtrafiken och järnvägstrafiken med många inställda tåg. Trafikverket gör beräkningen att vinterns störningar innebar 3 miljarder i samhällsekonomiska kostnader⁵.

Samhällets sårbarhet ökar i takt med att teknikberoendet blir större. Det är viktigt att alla aktörer tar sitt ansvar för att säkra samhällets robusthet. Mycket av den infrastrukturen som staten tidigare ägde ägs i dag av privata entreprenörer, det är viktigt att dessa aktörer är medvetna om sitt ansvar.

³ Nivåer och flöden i Vänerens och Mälarens vattensystem- Hydrologiskt underlag till Klimat- och sårbarhetsutredningen (SMHI RH No. 20) Nov 2006

⁴ SMHI (2010) *Största snödjup vintersäsongen 2009/10*

<http://www.smhi.se/klimatdata/storsta-snodjup-vintersasongen-2009-10-1.9653> besökt 2010-11-03 och

SMHI (2010) *Medeltemperaturen vintern 2009/10*

<http://www.smhi.se/klimatdata/medeltemperaturen-vintern-2009-10-1.9657> besökt 2010-11-03

⁵ Trafikverket (2010) *Situationen för järnvägen under vintern 2009/10*

<http://www.trafikverket.se/Aktuellt/Nyhetsarkiv/Nyhetsarkiv2/Nationellt/201006/Situationen-for-jarnvagen-under-vintern-200910/> besökt 2010- 11- 03

4.2 Hot och risker

I den mycket komplexa infrastruktur som Stockholms län besitter arbetar Länsstyrelsen för att tillförsäkra allmänheten en rimlig säkerhetsnivå i förhållande till den lokala och regionala riskbilden. Detta arbete inriktas mot:

Petrokemiska anläggningar – i länet finns ett antal anläggningar där stora mängder drivmedel hanteras: oljedepåerna i Stockholms hamn, oljehamnen i Södertälje och raffinaderiet i Nynäshamn.

Sevesoanläggningar – vissa företag bedriver verksamhet som i händelse av olycka kan orsaka allvarliga skador på människor eller miljö. Tretton anläggningar i Stockholms län tillhör den högsta riskklassen enligt förordning (1999:382) om åtgärder för att förebygga och begränsa följderna av allvarlig kemikalieolycka.

Transporter av farligt gods – den största delen av farligt gods som transporteras på vägnätet är drivmedel som transporteras från Louddens oljehamn. En annan stor transportväg för petroleumprodukter går från oljeraffinaderiet i Nynäshamn. Det transporteras även mindre mängder farliga gaser genom Stockholms län, till exempel klorgas. För att vara ett storstads-län har Stockholms län relativt små flöden av farligt gods på järnväg. En allvarlig olycka med farligt gods vid Stockholms Central skulle dock kunna få omfattande konsekvenser.

Vattendrag – i länet finns många vattendrag, varav flera går genom Stockholm. Hösten år 2000 steg vattennivån kraftigt och vattnet var nära att rinna ner i tunnelbanehallen i Gamla Stan. I januari år 2007 var nivå-skillnaden mellan Saltsjön och Mälaren endast några cm och avtappningen från Mälaren försvårades.

Försörjningstunnlar – det finns närmare 350 km tunnlar under Storstockholm. Det finns på sina håll långa osektionerade utrymmen med brännbar kabelisolering. Dessa är av riksintresse, eftersom bland annat el-, fjärrvärme- och vattenförsörjning, teleförbindelser och radio- och TV-sändningar kan påverkas av exempelvis kabelbränder, översvämningar med mera i dessa tunnlar.

Tunnelbanenätet – nätet består av 110 km spår, varav 63 km går under jord. Det finns 47 underjordiska stationer. Tunnelbana är det största trafikslaget med en miljon påstigande per dygn.

Flygplatser – det finns två instrumentflygplatser i länet, Arlanda och Bromma, där det görs cirka 255 000 flygrörelser per år (starter och landningar). Bromma flygplats ligger nära tät bostadsbebyggelse.

Sjöfart – inom Stockholms sjötrafikområde rör sig cirka 40 större fartyg per dag. Det är framför allt passagerarfärjor, lastfartyg och tankfartyg. Det förekommer grundstötningar, mindre bränder och kollisionstillbud. Sommartid trafikeras Stockholms skärgård av en stor mängd fritidsbåtar som delar det begränsade utrymmet mellan öar, kobbar och skär med den omfattande yrkestrafiken.

Terroristattentat/sabotage – eftersom många viktiga och farliga verksamheter finns i länet bör faran för terroristattentat/sabotage ej förringas även om det i dagsläget inte finns något omedelbart hot riktat mot Sverige⁶. I länet finns det dessutom åtskilliga utländska intressen som skulle kunna vara föremål för terrorism/sabotage. Hotbilden mot Sverige kan snabbt förändras, särskilt med tanke på att Sverige har militära styrkor i krigshärdar som exempelvis Afghanistan.

4.3 Inträffade händelser/aktiviteter i länet under 2010

För år 2010 har nedanstående händelser/aktiviteter tagit mycket tid och arbete i anspråk för Länsstyrelsen.

4.3.1 Samverkansfunktion Stockholmsregionen

Samverkan mellan Stockholmsregionens många samhällsviktiga aktörer har funnits under lång tid och omfattat flera områden, berört många sektorer och genomförts såväl i vardag som i kris. Metoden har fungerat väl. Detta har emellertid ofta skett i tillfälliga konstellationer och många gånger baserats på personkännedom. Mot bakgrund av regionens utveckling tycks inte dessa former för att organisera samverkan mellan regionens samhällsnyttiga aktörer längre räcka till. Därför har ett behov av ett tvärsektoriellt samverkansforum av mer formaliserad karaktär identifierats. Hösten 2009 togs initiativet att samla ett tiotal aktörer för att diskutera möjligheterna att skapa ett mer formaliserat samverkansforum. Verksamhetsidén är att samverkansfunktionen stärker den gemensamma förmågan att hantera händelser från vardag till kris i Stockholmsregionen genom att:

- Utgöra ett forum för omvärldsbevakning, analys och koordinering
- Skapa samlade lägesbilder och underlag för beslut för samverkande aktörer
- Vid behov bidra till samordnad kommunikation och information

Funktionen har veckovisa möten via telefonkonferens och ett fysiskt möte varje månad. Permanenta deltagare är SOS Alarm, länets räddningstjänster, Storstockholms lokaltrafik, Stockholms stad, Stockholms läns landsting, Polismyndigheten i Stockholms län, Trafikverket, Trafik Stockholm, representanter från länets kommuner samt Länsstyrelsen i Stockholms län. Beroende på typ av inträffad händelse och uppkomna behov kan även andra aktörer knytas till funktionen med kort varsel. Ambitionen är att varje deltagare vid behov ska kunna initiera ett samverkansmöte och att funktionen ska ses som ett gemensamt verktyg för att underlätta och främja samverkan inom länet.

Arbetet bör också ses i relation till 7§ i förordningen (2006:942) om krisberedskap och höjd beredskap. Paragrafen syftar till att länsstyrelsen

⁶ SÄPO (2010) *Ändrad hotbild mot Sverige*
<http://www.polisen.se/sv/Aktuellt/Nyheter/Gemensam/2010/okt-dec/Andrad-hotbild-mot-Sverige/> besökt 2010-10-20

inom sitt geografiska område ska verka för att vara en sammanhållande funktion mellan olika nivåer, verka för att nödvändig samverkan inom länet sker kontinuerligt samt under en kris samordna verksamheter mellan kommuner, landsting och myndigheter. I och med aktörernas kontinuerliga arbete inom funktionen går det att argumentera för att förmågan till att kunna verka för ovanstående uppgifter har stärkts.

De framtida behoven för utveckling av projektet bedöms vara att förtydliga och skapa strukturer och rutiner för samverkan i den sammansatta miljön som huvudstadsregionen utgör. Det fortsatta arbetet planeras att bedrivas i projektform från 2011 till 2014. Slutmålet 2014 är att regionen har uppnått en godtagbar samverkansförmåga genom att funktionen är implementerad hos relevanta aktörer och att den används på ett naturligt sätt för att uppnå en effektivare samverkan och koordinering

4.3.2 Kronprinsessans bröllop och Love 2010

Den självklara utgångspunkten för polisen såsom huvudansvarig för ordning och säkerhet och för alla arrangörer av juni månads festligheter var att bjuda Stockholmarna och alla besökare på en stor folkfest och att visa upp en positiv bild av Sverige och dess huvudstad.

Bröllopet var en historisk händelse som sträckte sig långt utanför Sveriges gränser. Ett stort antal människor, från såväl Sverige som utlandet besökte Stockholm under perioden för festligheterna. Evenemangen var också föremål för en omfattande nationell och internationell mediebevakning.

Oönskade händelser måste självklart vara ett perspektiv som beaktas i det förberedande arbetet hos många aktörer vid arrangemang av den här omfattningen. Länsstyrelsen har därför med utgångspunkt i myndighetens geografiska områdesansvar i krishanteringssystemet gjort insatser inför, under och efter Love Stockholm 2010 och Kronprinsessans bröllop.

Insatserna har baserats på erfarenheterna från EU-ordförandeskapet samt det utvecklingsarbete som har bedrivits inom ramen för arbetet med Samverkansfunktion Stockholmsregionen.

Under våren deltog Länsstyrelsen på förberedande möten som anordnades av Polismyndigheten i Stockholms län samt Stockholms stad. Det stod klart att det fanns behov av att skapa en struktur för samverkan på en strategisk ledningsnivå mellan ett begränsat antal myndigheter. Länsstyrelsen skapade en sådan struktur tillsammans med Stockholms stad och Polismyndigheten. Övriga aktörer som ingick i denna samverkansstruktur var (i alfabetisk ordning) Försvarmakten, Kustbevakningen, Storstockholms Lokaltrafik, SOS Alarm, Stockholms läns landsting, Storstockholms brandförsvär, Södertörns brandförsvärsförbund, Trafik Stockholm samt Trafikverket.

Uppgiften för den strategiska nivån vid och under en önskad händelse formulerades på följande sätt:

- Verka för en gemensam lägesbild och analys
- Verka för att insatsen koordineras

- Verka för att information samordnas

För att skapa tillgång till ett säkert och redundant sambandsmedel fanns Rakel-handenheter tillgängliga hos många aktörer, i ökad omfattning jämfört med under EU-ordförandeskapet. Regelbundna sambandsprov gjordes genom Länsstyrelsens försorg under juni.

En hög ambitionsnivå för att snabbt (inom 30 minuter) kunna genomföra telefonsamverkansmöte förankrades hos samtliga aktörer.

En omfattande sambandskatalog togs bland annat därför fram av Länsstyrelsen med hjälp av SOS Alarm. Sambandskatalogen täckte in betydligt fler aktörer än de som var engagerade på den strategiska nivån, bland annat berörda kommuner i länet, teleoperatörer och relevanta statliga myndigheter.

Tillsammans med Polismyndigheten i Stockholms län och Stockholms stad bjöd Länsstyrelsen dessutom in aktuella aktörer till två större samverkansmöten, dels under LOVE Stockholm 2010 (inför Nationaldagen) dels inför Kronprinsessans bröllop. Samverkansmötena syftade till att ge en vidare krets av aktörer i länet en samlad bild av upprättade strukturer och kanaler för samverkan samt de förberedelser som gjorts inom olika organisationer. Syftet var också att skapa förutsättningar för en gemensam informationsstrategi för eventuella händelser, vilket gjordes bland annat genom att säkra upp kontaktvägar och att aktörerna på ett sådant möte kunde enas om två alternativa presscenter som kunde användas för gemensamma behov vid en oönskad händelse som skulle ställa stora krav på en samordnad kommunikation.

Utvärdering

Länsstyrelsen har anlitat Nationellt centrum för krishanteringsstudier (CRISMART) vid Försvarshögskolan för att ur ett krisberedskaps- och samverkansperspektiv göra en utvärdering med utgångspunkt i den planering som gjordes av olika aktörer inför LOVE 2010 och Kronprinsessans bröllop. Fokus för utvärderingen var att analysera utarbetade rutiner och verktyg för samverkan.

Sammanfattningsvis var informanterna överlag nöjda med Länsstyrelsens initiativ till informationsdelningsmötena. Det upplevdes som positivt att Länsstyrelsen klev fram och tog en mer aktiv roll än tidigare. De ansågs vidare vara bra att Länsstyrelsen, som inte arbetar operativt, hade överblicken och sammankallade till mötena. De framtagna kontaktlistorna ansågs värdefulla av flera aktörer. Länsstyrelsens initiativ till informationsdelningsmötena gav ökad personkännedom och nätverksbyggande. Länsstyrelsens initiativ ledde också till ökat informationsutbyte, vilket gav en bättre kännedom om andra aktörers tidsplanering och förberedelser. Detta ledde i vissa fall till att beslutsunderlagen blev bättre, vilket ledde till bättre beslut. Bättre beslut

ledde i sin tur till att de flesta aktörer ansåg att mötena bidrog till ökad förmåga.

Bland informanterna fanns dock även de som menade att informationen som gavs under informationsdelningsmötena inför Kronprinsessbröllopet och LOVE 2010 inte innehöll något nytt och därmed inte ledde till ökad förmåga. Vikten av solidaritet framhölls, att delta i möten trots att de inte gav något för den egna organisationen, eftersom andra kan ha nytta av informationen man själv delger. Var tredje informant uppgav explicit att informationsdelningsmötena ledde till en känsla av trygghet, att det var skönt att veta att och hur alla har förberett sig.

I utvärderingens slutrapport framkom även områden där det ansågs finnas en utvecklingspotential och behov av fortsatt arbete. Här kan nämnas att Länsstyrelsens roll behöver förtydligas samt vikten av att skapa en gemensam ”begreppsplattform”. Det bör till exempel klargöras vad respektive organisation menar med samverkan, lägesbild, analys och hotbild så att det finns en ömsesidig förståelse för dessa begrepp. I rapporten uttalades även att det för att uppnå ett koordinerat handlande inte räcker med att dela information, den måste också analyseras gemensamt.

Det är angeläget att bedriva ett fortsatt utvecklingsarbete med utgångspunkt i den utvärderingsrapport som CRISMART levererat.

Enligt utvärderingsrapporten är det angeläget att ytterligare förtydliga, skapa strukturer och rutiner för samverkan i den komplexa kontext som huvudstadsregionen utgör. Strukturer och rutiner för att etablera och utveckla en effektiv samverkan när det gäller krishantering måste dessutom vara implementerade och kända hos relevanta aktörer samt möjliga samverkansaktörer.

Länsstyrelsens kommer därför att ge det långsiktiga arbete, som bedrivs tillsammans med andra aktörer i länet, att utveckla och implementera sådana strukturer inom ramen för Samverkansfunktion Stockholmsregionen hög prioritet. Detta arbete är av strategisk betydelse för att stärka den gemensamma förmågan att hantera händelser från vardag till kris.

Mobiltelefoni under bröllopet

Inför bröllopet hade Länsstyrelsen kontakter med de största teleoperatörerna bland annat för att förbereda kontaktvägar. Teleoperatörerna hade inför bröllopet vidtagit åtgärder för att utöka kapaciteten för röstsamtal, SMS och data i aktuella områdena, främst längs kortgevägen.

Teleoperatörerna har efter bröllopet informerat Länsstyrelsen om att det längs kortgevägen uppstod en kvalitetspåverkan av den typ som kan inträda vid platser med tillfällig överbelastning på grund av stora folkmassor. Man fick en ”spärr” som innebär att teleoperatörernas kunder fick ringa upp flera gånger innan man kunde komma fram med sina samtal. SMS/MMS kunde levereras, men med viss fördröjning.

Post- och telestyrelsen (PTS) kommer i början av 2011 att föra en dialog med teleoperatörerna angående erfarenheter och utfall kopplat till Kronprinsessans bröllop. Länsstyrelsen kommer därefter att ta kontakt med PTS för en diskussion utifrån deras dialog och bedömning.

Förekomsten av så kallade spärrar längs kortgevägen under Kronprinsessans bröllop understryker, enligt Länsstyrelsens uppfattning, det angelägna behovet av att aktörerna i samhällets krishanteringssystem har tillgång till redundanta sambandsmedel. Rakel användes på ett utökat sätt under bröllopet och Länsstyrelsens arbete för att inom länet främja en ytterligare utökad användning av Rakel fortskrider även under 2011 och framöver.

4.3.3 Vulkanaska

Vid Eyjafjallajökull, tolv mil öster om Reykjavik på Island skedde natten till den 21 mars 2010 ett stort vulkanutbrott. Utbrottet tvingade mellan 500 och 600 människor att fly från sina hem och för Sveriges del påverkades initialt Icelandairs flygtrafik mellan Sverige och USA.

På kvällen den 14 april stoppades flygtrafiken i Nordnorge efter attaska från vulkanutbrottet hade nått norskt luftrum. Morgonen därpå föranledde utsläppet från Eyjafjallajökul åtgärder från Länsstyrelsens tjänsteman i beredskap (TiB). Aktiviteterna inleddes med en kontakt med Luftfartsverkets TiB, som informerade om ett planerat stopp över svenskt luftrum på kvällen den 15 april.

Länsstyrelsen bedrev kontinuerlig omvärldsbevakningen kring händelsen. Efter deltagande i samverkansmöte hos polisen i Stockholm den 16 april fattades beslut om att använda sig av Samverkansfunktion Stockholmsregionen för genomförande av telefonkonferenser med syfte att sprida information och lägesbilder. Under helgen 17-18 april anordnades fem telefonkonferenser och Länsstyrelsen deltog även i nationella telefonmöten, vars resultat spreds regionalt via telefonmöten. Samverkansfunktion Stockholmsregionen nyttjades genom hela förloppet då vulkanaska hotade eller riskerade att hota svenskt luftrum.

Under hanteringen av hotet skapades i samråd med aktörerna i samverkansfunktionen en beskrivning av den uppfattade problembilden av störningar i flygtrafiken samt en regional konsekvensbedömning. Problembilden utgjordes främst av att Stockholms län är ett nav för flygtrafiken till och från Sverige och att regionen även har andra flygplatser som påverkades. Exempelvis har Arlanda och Bromma flygplats 16 000 anställda som skulle påverkas och där uppsägningar av personal kan vara aktuella i ett tidigt skede. En stor mängd av de internationella kontakter som besöker Sverige och Stockholm reser med flyg och många företag bedöms vara beroende av dessa kontakter och av att kritiska komponenter snabbt kan tillföras eller föras ut med flyg. Detta sammantaget kan få allvarliga konsekvenser för näringslivet i vid bemärkelse.

Räddningstjänstförbunden i länet beslutade att ställa sina båtresurser och räddningsvärn till Landstingets förfogande för sjukvårdstransporter och genomförande av akut sjukvård, främst i skärgården.

Den sammanfattande konsekvensbedömningen för regionen var att störningar i flygtrafiken skulle kunna innebära att sjukvård- och räddningsinsatser i framförallt Stockholms skärgård skulle kunna få allvarliga konsekvenser för liv, hälsa och miljö. I ett längre perspektiv kan den avstängda flygtrafiken från Arlanda och Bromma innebära ett stort ekonomiskt bortfall för regionens myndigheter och näringsliv.

Vulkanutbrottet innebar en händelse av internationell karaktär med påverkan på regional nivå. För Länsstyrelsen innebar händelsen ett tillfälle att arbeta tillsammans med övriga aktörer inom samverkansfunktionen under en skarp händelse. Länsstyrelsen gör bedömningen att händelsen inte orsakade någon begränsning avseende uthålligheten för krishantering av vulkanaskan.

4.3.4 Klimatanpassning i Stockholms län

Mot bakgrund av innehållet i proposition (2008/09:162) ”En sammanhållen klimat- och energipolitik” fick samtliga länsstyrelser år 2009 i uppdrag av regeringen att samordna arbetet på regional nivå med anpassning till ett förändrat klimat. Uppdraget grundade sig på förslag i Klimat- och sårbarhetsutredningens slutbetänkande (SOU 2007:60). För detta ändamål har 25 miljoner kronor per år under åren 2009-2011 anvisats totalt. Regeringens bedömning är att varje länsstyrelse själv får möjlighet att bestämma över hur organisationen ska se ut, men en ansvarig funktion ska utpekas.

Uppdraget innebär i stora drag att stödja kommuner och andra aktörers genomförande av anpassningsåtgärder, samordna arbetet gentemot kommuner, näringsliv och regionala sektorsmyndigheter, tolka och vidareförmedla underlag om klimatförändringar, sammanställa och förmedla underlag från sektorsmyndigheter till övriga parter samt genomföra regionala analyser som underlag för planering inom regionen. Viktigt i arbetet är att öka kommunikationen mellan regionens olika parter. Det är också viktigt att höja kompetensen inom regionen, internt liksom externt, om klimatets förändring på kort och lång sikt samt de konsekvenser förändringarna innebär för samhället och miljön. Avsikten är att kunskapen om ett förändrat klimat och den anpassning som behövs och kommer att behövas framöver ska integreras i befintliga strukturer och inom ordinarie arbete som en naturlig del.

Arbetet inom Stockholms län bedrivs gemensamt av avdelningar för miljö, planfrågor samt samhällsskydd och beredskap. Det kontinuerliga arbetet sker inom en arbetsgrupp med deltagare från dessa tre avdelningar. Projektledaren, som tillhör avdelningen för samhällsskydd och beredskap, ansvarar gentemot en intern styrgrupp som träffas en gång per månad. Till arbetsgruppens stöd finns också en referensgrupp som kan inkallas vid behov i specifika frågor.

Klimatanpassningsarbetet har under året fokuserats på kompetenshöjning, information, kommunikation och specifika analyser inom prioriterade områden. En seminarieserie pågår där viktiga teman lyfts med bäring på klimatförändringar kopplat till Stockholmsregionen. Seminarierna är gemensamma för interna och externa aktörer och serien kommer att fortsätta under år 2011. Internutbildning inom klimatområdet och information om arbetsgruppens arbete pågår löpande. Omvärldsbevakning inom olika sakområden ingår i projektarbetet. En extern webbplats har skapats som uppdateras kontinuerligt med information om interna och externa seminarier, relevanta rapporter, klimatunderlag m.m. Även en intern sida på myndighetens intranät har upprättats. Flera analysuppdrag pågår och som ska redovisas på seminarier samt läggas ut på webben till stöd för andra aktörer. Dessa innefattar regional bedömning av riskområden med fokus på stabilitet och översvämning, sammanställning av klimatunderlag för regionen i olika tidsperspektiv, analys av länets dricksvattenförsörjning med fokus på dagens sårbarheter och ett framtida klimat, kartläggning och sammanställning av kommuners arbete med klimatanpassning, analys med fokus på vatten- och naturmiljön kring Mälaren, verktyg och metoder för konsekvens- och sårbarhetsanalyser, rekommendationer för fysisk planering. Samarbeten mellan flera länsstyrelser med fokus på klimatanpassningsfrågan pågår även, bland annat vad gäller dricksvattenförsörjning. Dessa samarbetsområden liksom de specifika analyserna är tänkta att utökas ytterligare under nästkommande år. Planer finns också på att arrangera en klimatutställning för länet med syfte att nå allmänheten.

Under 2011 prioriteras följande kompetenshöjande aktiviteter och studier:

- Temaseminarier (våren 2011 – riskbedömning av stabilitet och översvämning samt klimatunderlag för länet; natur/vattenmiljön; hälsoaspekter)
- Fortsatt omvärldsbevakning med webb och intranät
- Internutbildning
- Utställning med fokus på klimatanpassning och utsläpp för allmänhet och kommuner
- Förstudie och huvudstudie avseende konsekvenser av havsnivåhöjning och saltvatteninträngning för dricksvattenförsörjning och områden i närhet av Mälaren
- Samlad sårbarhetsanalys för länet
- Specifika sektorsanalyser av prioritet för länet – diskussioner pågår

4.3.5 Regional Samordningsfunktion (RSF) för CBRN

I länet finns en Regional samordningsfunktion, RSF, för CBRN bestående av representanter från Länsstyrelsen, Stockholms läns landsting (SLL), räddningstjänsten och polisen. Under 2010 har en gemensam insatsövning vid en C-händelse (kemisk händelse) planerats och genomförts. Övningen skedde i samverkan med USA:s ambassad i Stockholm.

Planeringen har omfattat samverkansmöten vid ambassaden med deltagande bland annat från ambassad, UD, MSB, Tullverket, länspolisen, sjukvården, räddningstjänsten och Länsstyrelsen. Mötena har genomförts på engelska. Länsstyrelsen har gemensamt för de deltagande blåljusmyndigheterna (sjukvård, räddningstjänst och polis) äskat om och tilldelats medel från MSB för genomförandet.

Syftet med övningen har varit att öva förmågan till larmning, samverkan och insats vid ett C-attentat som riktas mot objekt vid ambassaden. Personal utanför och i ambassadområdet kontamineras eller drabbas på annat vis av attentatet. På detta sätt har både USA:s ambassad och blåljusmyndigheterna i Stockholm fått öva sin förmåga att samverka och agera utifrån sina insatsplaner, dessutom med internationellt inslag.

Övningen genomfördes den 1 oktober 2010. Efter övningen har ett utvärderingsmöte ägt rum vid ambassaden och dessutom har varje deltagande organisation genomfört en egen utvärdering. Ett internt videoklipp har tagits fram för utbildning vid varje organisation.

Utvärderingen, som ej är slutlig, visade preliminärt att länets förmåga att samverka och agera vid en C-händelse behöver förbättras. Detta gäller larmning, förmåga till insats, samverkansförmåga med inblandade aktörer med syfte att rädda liv.

Även ambassaden redovisar att agerandet kan förbättras både avseende samverkan och förmågan att genomföra sanering inom ambassadområdet.

Den Regionala Samordningsfunktionen för CBRN planerar att utifrån dessa erfarenheter genomföra en avslutande bordsövning med ambassaden samt i samverkan med Riksdagens förvaltningsavdelning genomföra bordsövningar eller insatsövning under 2011. I ett längre perspektiv planeras för en förevisningsövning vid Rosersberg för olika aktörer.

4.3.6 Höga flöden

Vintern 2009/2010 var ovanligt snörik och snömagasinet inom Mälarens tillrinningsområde medförde att SMHI den 24 februari 2010 bedömde att det fanns risk för synnerligen högt flöde till Mälaren under perioden 1 mars – 31 maj. Prognosen gav i medelfallet ett högsta vattenstånd vid vårflödeskulmen på 476 cm i Mälarens höjdsystem. Med förhandstappningen beräknades detta värde minska med i medelfallet 10 cm. SMHI bedömde som kontrollant för Mälarens reglering att förhandstappning enligt vattendomen § 4 erfordrades. Förhandstappning på grund av riklig snötillgång hade bara förekommit två gånger tidigare, år 1977 och år 1982.

Länsstyrelsen etablerade nätverk för samverkan och informationsspridning med länsstyrelserna i Uppland, Södermanland, Örebro och Västmanland. Länsstyrelsen tog tillsammans med SMHI varje vecka fram en prognos för Mälaren i syfte att få en tidig indikation avseende risk för översvämning. Stockholms hamnar åtog sig att rapportera till Länsstyrelsen per e-post varje måndag om aktuell nivå och tappning genom dammluckor och slussar.

Prognosen skickades till berörda kommuner och länsstyrelser runt Mälaren. Informationen lades också ut på Länsstyrelsens webbplats. Media hörde av sig och var mycket intresserade av risken för översvämning av Mälaren och konsekvenser för Stockholm.

Länsstyrelsen rapporterade läget veckovis under den tid som vårfloden pågick, den 10 mars - 28 april, till Myndigheten för samhällsskydd och beredskap (MSB).

Länsstyrelsen redovisade den 25 mars underlag för MSB:s regeringsuppdrag ”Konsekvenser av vårflod 2010”. Redovisningen omfattade Länsstyrelsens bedömning, risk för omfattande översvämningssituationer och dess konsekvenser samt den beredskap Länsstyrelsen och samverkande organisationer hade.

Länsstyrelsen bedömde den 31 mars utifrån SMHI:s långtidsprognos för Mälaren att det fanns viss sannolikhet för att länet kunde drabbas av en omfattande översvämning. På kort sikt bedömdes sannolikheten låg. Kulmen beräknades komma om knappt 3 veckor. Enligt SMHI bedömdes kulmen ligga på ca 4.55 med viss sannolikhet över 4.7 m. Tillrinningen bedömdes av SMHI kunna bli från 800 m³/sek till 1 700 m³/sek inom åtta dagar. Länsstyrelsen rekommenderade aktörer att se över konsekvenserna och planera för ett värsta utfall på 4.80 m på Mälaren vilket motsvarar ett 100-årsflöde. Samverkansmöte hölls den 31 mars med de organisationer som ingår i Samverkansfunktion Stockholmsregionen.

Den 8 april bedömde Länsstyrelsen att sannolikheten för att länet skulle drabbas av en omfattande översvämning hade minskat. Detta berodde på att låga temperaturer och ringa nederbörd hade medfört en långsam avsmältning av snön inom Mälarens tillrinningsområde.

Länsstyrelsen meddelade den 28 april till MSB att förhandstappningen av Mälaren hade avbrutits eftersom vårfloden hade nått sin kulmen. Länsstyrelsen avslutade sin rapportering och men fortsatte att bevaka läget.

Den 21 september ordnade Länsstyrelsen en konferens i samarbete med Nationella plattformen, MSB, ”Att hantera översvämningssituationer – goda exempel”. Som ett exempel presenterades den förtida tappningen av Mälaren 2010 av Länsstyrelsen tillsammans med SMHI och Stockholms hamnar. Stockholms hamnar beskrev den utförda tappningen där Mälarens nivå sänktes till 4,0 meter omkring den 15 mars för att sedan stiga till 4,47 som högst omkring den 20 april. Efter 4,4 meter stod alla avtappningskanaler och slussar öppna.

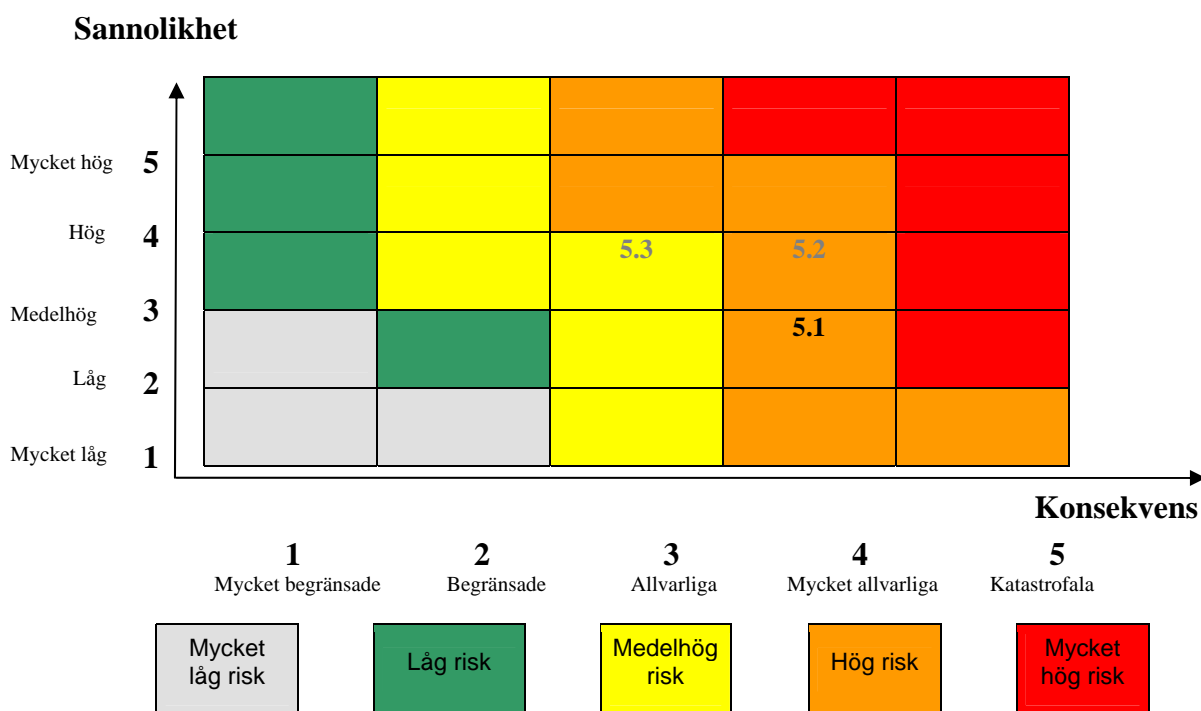
Slutligen anser Länsstyrelsen en ombyggnation av Slussen för att öka kapaciteten för avbördning är en viktig åtgärd att hantera och förebygga risken för framtida översvämningar i Mälaren.

5. Analyserade situationer

Kapitlet inleds med en värdering av årets analys där bedömning har gjorts efter skattad sannolikhet och konsekvens.

Isstormsanalysen har till viss del använt sig av uppgifter från analyserna för störningar i de elektroniska kommunikationerna och regionalt elavbrott som finns med i den regionala risk- och sårbarhetsanalysen 2009. Av det skälet finns dessa också angivna i matrisen men för att tydliggöra att det handlar om analyser från år 2009 har de gråmarkerats.

Riskvärdering av de analyserade situationerna



5.1 Isstorm

Följande scenario ligger till grund för analysen.

Hotet:

Under de senaste dygnen har vädret i Sverige varit klart och kallt. Temperaturen nattetid har varit ca -10° för att under dagen stiga till 5° . Elförbrukningen har varit hög och Svenska Kraftnät håller effektreserver i beredskap. SMHI varnar för stormbyar, snöfall och underkylt regn och har utfärdat en klass 2 varning för de kommande dygnen, då risken för en isstorm är överhängande. Myndigheten för samhällsskydd och beredskap (MSB) organiserar sin lägescentral och aktiverar sitt kontaktnät. Regeringskansliets kansli för krishantering höjer beredskapen.

Händelsen:

På morgonen slår ovädret in med full kraft och drabbar främst Stockholms och Uppsala län. På grund av höga vindhastigheter och kraftig is havererar ledningar och ställverk kortsluts efter hand. Vädret får även telefonstolpar, radiomaster och mobiltelefonmaster att knäckas. Vägar blir till stora delar oframkomliga på grund av den centimetertjocka beläggningen, omkullblåsta träd och nedfallna ledningar. Flera personolyckor i trafiken inrapporteras samt polis och räddningstjänst uppmanar allmänheten att stanna hemma. Akuttransporter måste köra i kolonn. Hela länets tågtrafik står stilla. Det är även stora störningar i betalningssystem, livsmedel- och dricksvattenförsörjningen, vård- och omsorg etcetera.

Konsekvenser på kort sikt:

Efter ett par dygn avtar ovädret och SMHI bedömer att den följande veckan blir klar och kall. 1 miljon abonnenter i området är utan elförsörjning. Mycket svårt att ta sig fram på väg och räls. Telekommunikationerna är fortsatt bristfälliga på grund av problemen med elförsörjning och skador i telenätet.

Konsekvenser på lång sikt:

Fortsatt klart och kallt väder och istäcket försvinner långsamt. SMHI rapporterar i sin femdygnsprognos att ett snöoväder med kraftiga vindar kommer att nå den svenska västkusten i övermorgon och sedan sakta dra sig in över landet och nå Mälardalen ett dygn senare. Reparationsarbetet har påbörjats både avseende elförsörjning och telekommunikationer. En allmän bristsituation har uppstått. Allmänheten känner oro och frustration avseendes situationen.

5.1.1 Allmänt

Det finns flera exempel på risker i dagens samhälle där sannolikheten för att de inträffar inte är särskilt hög men där konsekvenserna kan bli svåra om det väl händer. Isstormen är ett sådant exempel. Senast en isstorm drabbade Sverige var 1921, under en tid då samhället inte var i närheten av den komplexitet som kännetecknar dagens moderna samhällen. Även om det var länge sedan isstorm drabbade Sverige finns det andra länder som drabbats

av den relativt nyligen. Tyskland drabbades år 2004 och Frankrike år 2005 men dessa var geografiskt begränsade till ett litet område och orsakade inte nämnvärda störningar. Däremot drabbades sydöstra Kanada år 1998 hårt av en isstorm. Som mest var 1,6 miljoner invånare utan el och många människor var utan el i upp till fyra veckor.

5.1.2 Orsaker till störning i elektroniska kommunikationer

Orsaker till isstorm är helt och hållet väderrelaterade och inget människan förorsakar själv. Isstorm uppstår när underkyllt regn når marken där det omedelbart fryser till is. Underkyllt regn uppstår när varm luft tränger undan kall luft. Ett kallt lager luft lägger sig då under den varma luften. När snö faller genom den varma luften smälter den till regn. Regnet får frysgrader när det faller genom det kalla luftlagret om detta luftlager har temperaturer under noll. Regnet faller då till marken som underkyllt regn där det kan frysa till is som ibland kan bli flera centimeter tjockt och orsaka stora problem för bland annat elförsörjningen när master knäcks.

5.1.3 Konsekvenser och följdhändelser

Konsekvenserna för länet blir mycket allvarliga med omfattande störningar på elförsörjningen vilket försvårar händelsen ytterligare. Teknikberoendet blir allt större trots att sårbarheten i detta är väl känt. Nyttan av att använda exempelvis datorbaserade system gör det svårare att välja andra alternativ som inte är lika beroende av el men som kanske innebär att arbetet kan utföras lika produktivt.

Människor får svårt att ta sig till sina arbeten, vilket i förlängningen gör att samhället får svårare att fungera. Detta drabbar även samhällsviktig verksamhet som får svårt att upprätthålla kritiska funktioner på grund av beroenden av olika nyckelkompetenser.

Även länets krishanteringsaktörer använder sig i hög grad av elektroniska materiella resurser. Det kommer till exempel bli svårt att åstadkomma en samlad lägesbild. Nuförtiden används, förutom fysiska möten, i stor utsträckning telefon, e-post eller webbaserade verktyg, till exempel WIS, för att arbeta fram en sådan bild. I detta scenario fungerar dock elektroniska kommunikationer inte alls eller mycket sporadiskt. Förutom svårigheter att hämta in information för att upprätta en lägesbild uppstår det också svårigheter att förmedla lägesbilden, eftersom även mottagarna kommer att få problem med de elektroniska kommunikationerna.

Myndigheterna kommer att gå ut med en uppmaning till allmänheten om att hålla sig hemma och förmodligen innebär detta att färre människor än normalt vistas utomhus. Icke desto mindre kommer det att vara många människor i rörelse, detta är oundvikligt i en storstad. Mot bakgrund av detta är ett troligt scenario att sjukvården kommer att vara belastad utöver det vanliga när människor tvingas uppsöka sjukvård för vård av halkskador.

Länsstyrelsen har i risk- och sårbarhetsanalysen för 2009 uppmärksammat att följdhändelser i form av störningar inom data- och teletrafiken,

kollektivtrafiken, sjukvården, livsmedelsförsörjningen och bränsleförsörjningen snabbt kan leda till att en redan inträffad kris förvärras.

I samma rapport anger Länsstyrelsen att konsekvenserna för störningar inom de elektroniska kommunikationerna blir mycket allvarliga i länet. Områden som särskilt pekas ut är tele- och datatrafiken som upphör efter hand. Mobilnätet anses generellt vara mer sårbar än det fasta telenätet men under en isstorm skulle även det fasta nätet drabbas eftersom isen gör att telefonmaster knäcks. När IT-systemen påverkas drabbas många viktiga sektorer, bland annat betalningsväsendet. Störningar i de elektroniska kommunikationerna kan också leda till avbrott i vatten- och avloppsneten.

Ytterligare en svårighet blir att upprätthålla IT-säkerheten i samhället. Inom många verksamheter, exempelvis socialtjänsten, hanteras känsliga uppgifter och således måste en hög standard på IT-säkerheten upprätthållas även vid en krissituation.

En studie av isstormen i Kanada visar att elavbrotten, som följde på isstormen, gjorde att många människor fick lämna sina hem, affärer fick stänga och mycket av de vardagliga sociala och ekonomiska aktiviteterna avstannade⁷. Men allt behöver inte vara negativt. Katastrofer och andra svåra krissituationer kan många gånger öka medmänskligheten mellan människor i ett samhälle. Samma studie visar att en av de mest positiva erfarenheter som drabbade människor nämner om isstormen är en ökad sammanhållning i samhället.

5.1.4 Krisberedskapsförmåga

Länsstyrelsen bedömer att länets sammantagna förmåga att hantera en isstorm är bristfällig. Bedömningen baseras på resultatet från workshopen om isstorm och övrigt underlag. Scenariot är mycket komplicerat och även om det i länet finns en hel del resurser att använda sig av blir det svårt att bruka dem på grund av isstormen och dess konsekvenser.

Exempelvis finns det olika alternativ för kommunikation: fast telefoni, mobiltelefoni, Rakel, radio etcetera. Problemet är att isstormen gör att många master kommer att knäckas under isens tyngd. Kommunikation och information är en av krishanteringens grundpelare och när detta inte fungerar blir en redan svår händelse än svårare att hantera på ett bra sätt. Som påpekats ovan försvagas kommunikations- och informationsförmågan av att mottagarna också har samma problem som avsändarna, det vill säga att även om informationen finns blir det svårt att förmedla ut den. Avsaknad av eller begränsad tillgång till information och kommunikationsförmåga ökar bland annat risken för felaktiga beslut, ineffektivt användande av samhällets resurser och olika lägesbilder vilket leder till svårigheter att skapa en samlad lägesbild.

Det är relativt få kommuner som har en ledningsplats enligt MSBs riktlinjer. Ledningsplatser enligt dessa riktlinjer innebär också tillgång till reservkraft då detta är en viktig beståndsdel i byggnationen av ledningsplatser. Även

⁷ Isstormen i Kanada, FOA, september 2001

Svenska Kraftnät är av åsikten av att det är viktigt att öka reservkraftskapaciteten.

Länsstyrelsen och flera av länets kommuner har avtal med frivilligorganisationer. Men det är tveksamt om resursen är tillgänglig under tiden som stormen pågår, eftersom även personal ur frivilligorganisationerna kommer att hörsamma myndigheternas uppmaning att hålla sig hemma. Detta framkom under en konferens anordnad av Stockholms Länsförbund för Krishantering (SLFK) i september i år. Frivilligorganisationerna kan främst nyttjas när isstormen dragit förbi. Vad frivilligorganisationerna kan bidra med beror på dess inriktning, exempel är samband, uppsökande verksamhet och utdelning av förnödenheter.

Elbranschen har god beredskap för extraordinära händelser. Svenska Kraftnät och elnätsföretagen arbetar fortlöpande med att stärka krisberedskapen inom branschen, bland annat genom att gräva ner ledningarna. Sverige är indelat i sju olika elsamverkansområden, Stockholmsområdet tillhör region Öst. Elföretagen har gjort stora investeringar sedan slutet 1990-talet för att göra elnäten mindre sårbara för väderrelaterade händelser, ett arbete som intensifierades efter stormarna Gudrun och Per⁸. Svensk Energi anser därför att branschen står välrustade för att leva upp till lagkravet som gäller från och med 2011 om att elavbrott inte får vara längre än 24 timmar. Stamnätet är också uppbyggt så att elen kan ta alternativa vägar för att nå fram även om den ordinarie ledningen skulle falla bort. Länsstyrelsen är av åsikten att arbetet som genomförs inom Styrel kommer att vara till stor nytta vid en situation liknande isstormsscenario. Enligt uppgifter från PTS finns inom sektorn elektroniska kommunikationer sedan 2005 samverkansnätet Nationella Telesamverkansgruppen, som syftar till att stödja återställandet av den elektroniska infrastrukturen efter extraordinära händelser i samhället.

Sektorns eller länets förmåga vid isstorm

	Behövs ej	Mycket bristfällig	Bristfällig	God med viss brist	God
Krishanteringsförmåga	<input type="checkbox"/>	<input type="checkbox"/>	<input checked="" type="checkbox"/>	<input type="checkbox"/>	<input type="checkbox"/>
Förmåga i samhällsviktig verksamhet att motstå störningen	<input type="checkbox"/>	<input checked="" type="checkbox"/>	<input type="checkbox"/>	<input type="checkbox"/>	<input type="checkbox"/>

⁸ Svensk Energi, pressmeddelande 2010-10-08

5.1.5 Länsstyrelsens förmåga

Länsstyrelsen har relativt väl uppbyggd redundans för de tekniska system som myndigheten innehar. Förutom mobil- och fasttelefoni finns även Rakel, triangelnätet och Försvarets telenät (FTN). Länsstyrelsen har också olika alternativ för att komma ut på telefonnätet och är således inte beroende av enbart en telefonlinje. Scenariot innebär dock svåra störningar på telenätet och trots flera olika sambandssystem med olika strukturer är inget system i sig självt robust nog att garantera förbindelse vid en isstorm. Myndighetens bedömning är trots detta att det finns alternativa kommunikationsmedel och därmed är inte förmågan till kommunikation knuten till en enskild kanal. .

Myndigheten har reservkraft som täcker hela husets behov. Detta gör att myndigheten står välrustat inför ett elavbrott men vid en isstorm kommer självfallet Länsstyrelsen likväl att drabbas av störningar inom de elektroniska kommunikationerna. Det finns sedan tidigare avtal med Frivilliga Radio Organisationerna (FRO) som vid en kris och om behovet finns stöttar Länsstyrelsen med samband och kommunikation. Isstormen kan också göra det svårt för personal som ingår i Länsstyrelsens samhällsviktiga verksamhet att ta sig till arbetet. Länsstyrelsen kommer förmodligen att tvingas till begränsningar i sin verksamhet under några dagar men troligtvis påverkas inte avdelningarnas verksamhetsmål.

Myndighetens förmåga vid isstorm

	Behövs ej	Mycket bristfällig	Bristfällig	God med viss brist	God
Krishanteringsförmåga	<input type="checkbox"/>	<input type="checkbox"/>	<input type="checkbox"/>	<input checked="" type="checkbox"/>	<input type="checkbox"/>
Förmåga i samhällsviktig verksamhet att motstå störningen	<input type="checkbox"/>	<input type="checkbox"/>	<input checked="" type="checkbox"/>	<input type="checkbox"/>	<input type="checkbox"/>

5.1.6 Beroenden mellan aktörer

Isstorm blir en komplicerad händelse att hantera eftersom den slår hårt inom känsliga områden (el och telekommunikationer). Under workshopen påpekades att om stamnäten skadades skulle konsekvenserna bli ännu värre. Av detta kan man utläsa att beroendet av elföretagen och teleföretagen är oerhört stort. Under workshopen framhölls även ett kritiskt beroende till transportsektorn. Fungerar inte transportererna drabbas samhället av ytterligare en kris när livsmedel, läkemedel, kontantförsörjning etcetera inte når fram till människor.

I tidigare analyser för elavbrott och störningar i elektroniska kommunikationer (se Risk- och sårbarhetsanalys för Stockholms län 2009) har kommuner också angett att de är beroende av polisen, frivilligorganisationerna, Försvarsmakten, räddningstjänsterna och bränsleleverantörer.

5.1.7 Förslag till åtgärder

För att öka förmågan att stå emot konsekvenserna från ovanstående scenario föreslås följande åtgärder;

- En av de viktigaste åtgärderna för att minska konsekvenserna av en isstorm är att säkerställa att elförsörjningen kan upprätthållas. Därför uppmanas samhällsviktiga aktörer att dels se över tillgången till reservkraft, dels se till att den testas regelbundet. Workshopen om isstorm visade att även i de fall då reservkraft fanns tillgänglig var den inte alltid testad.
- Kommunerna uppmanas att skaffa ledningsplatser enligt MSBs riktlinjer för att öka förmågan att leda, samverka och informera samt öka tillgången till reservkraft.
- Alla krishanteringsaktörer bör också överväga vilka krav som kan eller bör ställas i avtalen med olika bolag då detta är ett viktigt steg i utvecklingen av den generella beredskapen.
- Länsstyrelsen uppmanar samhällsviktig verksamhet att kontinuerligt arbeta för att säkerställa elektroniska kommunikationer. Detta är viktigt ur ett generellt krisberedskapsperspektiv.
- Av erfarenheterna från stormen Gudrun och stormen Per bör länet vara förberedd på att ta emot internationell hjälp. Stormarna visade på ett behov av utländska reparatörer och en isstorm skulle antagligen föranleda samma behov. Stockholms län har inte erfarenhet av att ta emot internationell hjälp och det är således viktigt att denna förmåga utvecklas och övas i samverkan med MSB
- Inom ramen för utvecklingen av Samverkansfunktion Stockholmsregionen avser Länsstyrelsen fortsätta att utveckla arbetet med samlad lägesbild och informationsdelning mellan aktörer. Länsstyrelsen vill betona att det fortsatta utvecklingsarbetet och resultatet av detta är beroende av aktivt deltagande från övriga krishanteringsaktörer i länet.

Elbranschen har gjort betydande satsningar inom området, bland annat uppger Svensk Energi att av de 5700 mil ledningar som ansågs utgöra ett problem är det mindre än 1000 mil ledningar kvar att göra mindre sårbara. Svensk energi uppger även att E.ON nyligen blev klara med sina förstärkningsåtgärder på ledningarna⁹.

⁹ Svensk Energi, pressmeddelande 2010-10-08



MISSIV

Datum
2010-11-12

Beteckning
450-10-4421

Regeringskansliet
Finansdepartementet
103 33 Stockholm

Länsstyrelsens förmågebedömning 2010

Länsstyrelsen i Stockholms län översänder förmågebedömning enligt Myndigheten för samhällsskydd och beredskaps hemställan (Dnr 2010-1795).

Länsstyrelsen är positiv till att underlagen till förmågebedömningarna i år skickades tidigare än föregående år. Detta har gett oss möjlighet att bättre förankra scenarierna bland krisberedskapsaktörerna i länet och Länsstyrelsen har i år ett bättre underlag för bedömningar av förmåga inom länet.

Hans O Spets
Försvarsdirektör

Kopia

Myndigheten för samhällsskydd och beredskap – endast digitalt

Inom Länsstyrelsen

Länsledningen – endast digitalt

Presschef – endast digitalt

Avdelning Samhällsskydd och beredskap – endast digitalt

Bilagor

Bilaga 1 Förmågebedömning Generell

Bilaga 2 Förmågebedömning Scenario Isstorm

Bilaga 3 Förmågebedömning Scenario Pandemi

Bilaga 4 Iberoanalys Störning i elektroniska kommunikationer

Bilaga 5 Iberoanalys Störning i elförsörjningen

Bilaga 1

Förmågebedömning 2010 Generell

Generell bedömning av myndighetens och länets förmåga till krishantering.

Myndighetens förmåga

Svar på vissa av de indikatorer som är i stort sett oberoende av händelse.

Oavsett om er förmåga på någon av nedanstående indikatorer förändrats sedan föregående års redovisning, vill vi att ni kommenterar detta i kommentar - rutorna nedan.

Leda, samverka och informera

Påverkar krishanteringsförmågan

- Det finns en aktuell krisledningsplan som är känd i organisationen
- Det finns en krisledningsorganisation som utbildas och övas regelbundet
- Krisledningen disponerar nödvändiga resurser i form av lokaler, tekniska system för bl.a. kommunikation och lägesbild och kan verka dygnet runt under minst en veckas tid
- Det finns ett nätverk för samverkan och samverkansövningar genomförs regelbundet.
- Det finns rutiner och tekniskt stöd för information till allmänhet och media samt för intern information

Det finns en aktuell krisledningsplan som är känd i organisationen

Ja.

En ny krishanteringsplan har utarbetats och fastställts och avses fortlöpande prövas och revideras. Planen är känd inom krishanteringsorganisationen samt inom myndighetens ledning.

Det finns en krisledningsorganisation som utbildas och övas regelbundet

Ja.

Länsstyrelsens krishanteringsorganisation har under årets gång utbildats och övats delvis med anledning av kronprinsessans bröllop. Länsstyrelsen har en krishanteringsorganisation som består av personal från avdelningen samhällsskydd och beredskap, informationsavdelningen, länsveterinärenheten samt viss personal från miljöavdelningen och IT-enheten. Krishanteringsorganisationen leds av länsledningen.

Länsstyrelsens krishanteringsorganisation är bland annat utbildad i stabsmetodik, Räddningsverkets integrerade beslutsstöd för skydd mot olyckor, CBRN (kemiska, biologiska, radiologiska och nukleära ämnen) samt i WIS (webbaserat informationssystem). Länsstyrelsen deltar löpande i övningar vilket borgar för att organisationen har en grundläggande förmåga att hantera kriser av olika slag. Länsstyrelsen ordnar årligen en regional samverkanskurs. Länsstyrelsen har en tjänsteman i beredskap med uppgift att initiera och samordna det inledande arbetet för att upptäcka, verifiera, larma och informera vid allvarliga kriser som berör länet. Funktionen tjänsteman i beredskap har under året utbildats ytterligare och diskussioner för att utveckla funktionen pågår.

Krisledningen disponerar nödvändiga resurser i form av lokaler, tekniska system för bl.a. kommunikation och lägesbild och kan verka dygnet runt under minst en veckas tid

Ja.

Organisationen kan verka, dock i begränsad omfattning, dygnet runt under en veckas tid. Länsstyrelsens krishanteringsorganisation har fortsatt att utvecklas under 2010. För krishantering disponeras en ledningsplats i Länsstyrelsens konferenslokaler. Reservkraft finns. Länsstyrelsen har tillgång till WIS och ca 35 personer i krishanteringsorganisationen är utbildade i systemet. Länsstyrelsen är även ansluten till kommunikationssystemet Rakel, Försvarets telenät (FTN) och Samverkanswebben. Länsstyrelsen är även anslutet till Triangelnätet som möjliggör kontakt med räddningscentralerna i länet.

Det finns ett nätverk för samverkan och samverkansövningar genomförs regelbundet

Ja.

Länsstyrelsen deltar frekvent i samverkansövningar och har därmed ett stort nätverk inom krisberedskapssystemet.

Under 2009 och 2010 har arbetet med det regionala rådet för samhällsskydd och beredskap fortsatt att utvecklas. Utvecklingen av rådet syftar bland annat till att Länsstyrelsen ska utveckla sin roll som geografiskt områdesansvarig myndighet. En regional samverkansfunktion, Samverkansfunktion Stockholmregionen, har etablerats och används kontinuerligt. Exempel på samverkansaktiviteter som varit aktuella under 2010 är vulkanaskan, kronprinsessans bröllop och arbetet med Samverkanscentral Stockholm. Länsstyrelsen har även aktivt medverkat i arbetet med ÖSAM och har under 2010 varit ordförandelän, och därvid arrangerat den årliga ÖSAM-konferensen. Vad gäller användandet relevanta nätverk är dessa ofta beroende av vissa nyckelpersoner. Skulle dessa insjukna minskar myndighetens nätverk väsentligt.

Enligt rapporten "Intern utvärdering av hanteringen av Länsstyrelsen i Stockholms läns hantering av A(H1N1)" finns ett bra nät för extern samverkan som användes via samverkansmöten med externa aktörer under hanteringen av pandemin 2009. Länsstyrelsen och Landstinget i Stockholm arbetade under hösten 2009 aktivt för att höja förmågan hos samhällsviktig verksamhet i länet att hantera påfrestningar på samhället. Metoden var att skapa en arena för samverkan. Aktiviteterna genomfördes i form av ett antal tematiska samverkansmöten mellan Länsstyrelsen, Landstinget och samhällsviktig verksamhet i länet, vilket även inkluderade kommunerna. Mötenas syfte var att kommunicera uppdaterade lägesbilder och att skapa en plattform där samhällsviktig verksamhet i Stockholms län gemensamt kunde hitta lösningar på de utmaningar som följde med anledning av den nya influensan. Mötenas innehåll var flexibla och i stort styrda utifrån mötesdeltagarnas behov och önskemål. Deltagarna kom från både privat och offentlig sektor och deltagarantalet var under hela mötesserien konstant högt. I samma rapport framkommer också behovet av att ytterligare förstärka förmågan och rutinerna till samverkan mellan olika funktioner och avdelningar inom den egna myndigheten.

Det finns rutiner och tekniskt stöd för information till allmänhet och media samt för intern information

Ja.

Internt informerar Länsstyrelsen framförallt via intranät och e-post.

Enligt rapporten "Intern utvärdering av hanteringen av Länsstyrelsen i Stockholms läns hantering av A(H1N1)" finns en god förmåga att externt informera och sprida information. Vad gäller förmågan att sprida interninformation mellan olika avdelningar inom myndigheten så finns utrymme för ytterligare förbättring av gällande rutiner. Rutiner för information i krishanteringssammanhang finns i krishanteringsorganisationens planverk, framförallt i "Riktlinjer för kriskommunikation".

Externt informerar Länsstyrelsen via den externa webbsidan. På webbplatsen har Länsstyrelsen möjlighet att länka allmänhet och media vidare till andra myndigheter och till den nationella portalen för krisinformation.

Länsstyrelsens informationsavdelning ingår i krishanteringsorganisationen och kallas in vid behov.

	Ja	Delvis	Nej
Leda, samverka och informera	<input checked="" type="checkbox"/>	<input type="checkbox"/>	<input type="checkbox"/>

Kryssa ja om myndigheten uppfyller samtliga av indikatorns komponenter. Kryssa delvis om endast vissa av komponenterna är uppfyllda. Kryssa nej om ingen komponent finns. Observera att kryssen endast är en summering. Beskriv även indikatorn med samtliga komponenter i textrutan ovan

Reservkraft

Påverkar krishanteringsförmågan och förmågan i samhällsviktig verksamhet att motstå allvarliga störningar

- Det finns testad reservkraft med uthållighet om minst en vecka

Det finns testad reservkraft med uthållighet om minst en vecka

Ja.

Länsstyrelsen har en godtagbar förmåga beträffande försörjning med elkraft. Det finns bara en matning in till Länsstyrelsens förvaltningsbyggnad men hela Länsstyrelsen kan strömförsörjas med reservkraft. Det finns två reservkraftaggregat. Uthålligheten beräknas till sju dygn. Reservkraftaggregaten provkors regelbundet 1 ggr/månad.

	Ja	Delvis	Nej
Reservkraft	<input checked="" type="checkbox"/>	<input type="checkbox"/>	<input type="checkbox"/>

Kryssa ja om myndigheten har testad reservkraft till de samhällsviktiga verksamheterna med uthållighet om minst en vecka. Kryssa delvis om det t.ex. finns reservkraft men inte bränsle för sju dygn. Kryssa nej om ingen reservkraft finns för myndighetens verksamhet. Observera att kryssen endast är en summering. Beskriv även indikatorn med samtliga komponenter i textrutan ovan.

Möjlighet att flytta samhällsviktig verksamhet till annan plats

Påverkar förmågan i samhällsviktig verksamhet att motstå allvarliga störningar

- Det finns genomförda förberedelser på den alternativa platsen
- Flytt av verksamhet till alternativ plats är övad

Det finns genomförda förberedelser på den alternativa platsen

Nej

Flytt av verksamhet till alternativ plats är övad

Nej

Länsstyrelsen bedömer att majoriteten av den samhällsviktiga verksamheten på myndigheten är av sådan art att den går att utföra på annan plats om förutsättningarna kräver detta. Dock är detta inte planerat eller övat.

	Ja	Delvis	Nej
Möjlighet att flytta verksamheten	<input type="checkbox"/>	<input checked="" type="checkbox"/>	<input type="checkbox"/>

Kryssa ja om myndigheten har övat och förberett flytt av de samhällsviktiga verksamheterna. Kryssa delvis om möjlighet till flytt finns men den inte är övad eller förberedd. Kryssa nej om ingen möjlighet finns att flytta verksamheten. Observera att kryssen endast är en summering. Beskriv även indikatorn med samtliga komponenter i textrutan ovan.

Larm

Påverkar krishanteringsförmågan

- Det finns rutiner för omvärldsbevakning
- Det finns övade larmrutiner
- Det finns utbildad och övad tjänsteman in beredskap (TiB) som är

bemannad 24 timmar per dygn, 365 per år

Det finns rutiner för omvärldsbevakning

Ja

Det finns övade larmrutiner

Ja

Det finns utbildad och övad tjänsteman in beredskap (TiB) som är bemannad 24 timmar per dygn, 365 per år

Ja

	Ja	Delvis	Nej
Larm	<input checked="" type="checkbox"/>	<input type="checkbox"/>	<input type="checkbox"/>

Kryssa ja om myndigheten har övade larmrutiner samt utbildad och övad TiB ständigt under året. Kryssa delvis om endast vissa av komponenterna är uppfyllda. Kryssa nej om ingen av komponenterna finns. Observera att kryssen endast är en summering. Beskriv även indikatorn med samtliga komponenter i textrutan ovan.

Sektorns eller länets förmåga

Svar på vissa av de indikatorer som är i stort sett oberoende av händelse

Oavsett om er förmåga på någon av nedanstående indikatorer förändrats sedan föregående års redovisning, vill vi att ni kommenterar detta i kommentar - rutorna nedan.

Samhällsviktig verksamhet har fått möjlighet att svara på en enkät angående krishanteringsförmåga och pandemihantering. Cirka 40 % av de tillfrågade inkom med svar. Dessa kom från sektorerna: företagshälsovård, kommunalteknisk försörjning, transport, livsmedel, skydd och säkerhet, vård och omsorg, central statsförvaltning samt drivmedel. Länsstyrelsen har därför en antydning om förmågan hos samhällsviktig verksamhet men vill poängtera att slutsatserna om samhällsviktig verksamhet bör tolkas med viss försiktighet. Anledningen är att aktörerna i länet är många till antalet vilket gör en bedömning av den samlade förmågan mycket svår att genomföra.

Leda, samverka och informera

Påverkar krishanteringsförmågan

- Det finns en aktuell krisledningsplan som är känd i organisationen
- Det finns en krisledningsorganisation som utbildas och övas regelbundet
- Krisledningen disponerar nödvändiga resurser i form av lokaler, tekniska system för bl.a. kommunikation och lägesbild och kan verka dygnet runt under minst en veckas tid
- Det finns ett nätverk för samverkan och samverkansövningar genomförs regelbundet

Det finns en aktuell krisledningsplan som är känd i organisationen

Av länets 26 kommuner har 25 kommuner angivit att de har krisledningsplaner eller motsvarande. 15 av kommunerna har antagna planer för extraordinära händelser inom den angivna perioden. 6 kommuner har antagna planer innan den givna perioden. 24 kommuner har informationsplaner.

Enligt rapporten "Extern utvärdering av Länsstyrelsen i Stockholms läns hantering av A(H1N1) så har Landstinget, majoriteten av kommunerna och tre fjärdedelar av ett drygt 40-tal svarande av samhällsviktiga verksamheten anger att de har en aktuell krishanteringsplan som är känt i organisationen. Majoriteten av dessa svaranden anger också att det pågår en kontinuitetsplanering eller finns det någon kontinuitetsplan för någon del av er verksamheter och i vissa fall finns en kontinuitetsplanering för de verksamheter ni har bedömts vara viktiga att alltid kunna upprätthålla

Det finns en krisledningsorganisation som utbildas och övas regelbundet

Enligt rapporten "Extern utvärdering av Länsstyrelsen i Stockholms läns hantering av A(H1N1) samt resultaten från genomförd workshop den femte oktober så har Landstinget, kommunerna och delar av samhällsviktigt verksamhet utsedda krisorganisationer. Majoriteten av kommunerna och landstinget anger att ansvar och roller inom krisorganisationen är övade.

I sektorn övrig samhällsviktig verksamhet anger ca 2/3 av ett fyrtiotal svarande att roller och ansvar inom krisorganisationen är övade. Detta ska dock tolkas med försiktighet eftersom ca 100 verksamheter fick möjlighet att svara på enkäten och ett fyrtiotal svarade.

Vad gäller den kommunala krisberedskapen är underlaget hämtat från den årliga enkäten från MSB som 2009 visar att;

19 krisledningsnämnder i kommunerna är/var utbildade för sin uppgift.

12 genomförda övningar för krisledningsnämnder.

15 genomförda övningar inom egen kommunal verksamhet

17 kommuner har genomfört samverkansövningar med en eller flera externa aktörer.

4 kommuner har inte genomfört någon övning

Krisledningen disponerar nödvändiga resurser i form av lokaler, tekniska system för bl.a. kommunikation och lägesbild och kan verka dygnet runt under minst en veckas tid

Enligt rapporten ”Extern utvärdering av Länsstyrelsen i Stockholms hantering av A(H1N1)” har länet i stort en tämligen god krishanteringsförmåga inom området kommunikation och media. Utöver de mest grundläggande förmågorna finns det i länet en mycket god förmåga till planering för hur kriskommunikation ska bemannas vid en allvarlig kris samt en uppskattning av att det finns tillräckliga resurser för detta. Länets aktörer har dock inte i samma utsträckning övat roller och ansvar för internkommunikation i kris och denna förmåga är inte heller i fullt ut beprövad.

MSB verkar för att stödja kommunerna i deras arbete att förbättra möjligheterna till effektiv och säker ledning vid extraordinära händelser. Sådana förberedelser innebär också att ledningsförmågan vid svåra påfrestningar på samhället kan ökas. MSB bidrar, med max 50 %, till investeringar i tekniska förstärkningsåtgärder som ökar den kommunala ledningsförmågan vid en extraordinär händelse. Stödet riktar sig till kategorierna:

- Lokaler
- Strömförsörjning
- Telefoni
- Data/IT
- Övrigt samband

Enligt uppgift från 2010 ser läget ut som följer:

Av Stockholms läns 26 kommuner är 7 klara med förstärkningsåtgärderna. Åtgärder pågår i 3 och 1 väntar på beslut från MSB. 12 av länets kommuner har inte börjat med åtgärder medan 3 stycken är i uppstartningsfasen. I 2 kommuner har inte ett beslut fattats i ärendet.

Det ska i detta sammanhang understrykas att det kan ha vidtagits åtgärder tidigare än 1999 som inte finns med i MSB:s material. Länsstyrelsens slutsats är att inte alla

kommuner i Stockholms län disponerar nödvändiga resurser i form av lokaler, tekniska system för bl.a. kommunikation och lägesbild och kan verka dygnet runt under minst en veckas tid.

Det finns ett nätverk för samverkan och samverkansövningar genomförs regelbundet

Under 2009 genomförde 17 av kommunerna samverkansövningar. Under 2010 planerade 12 kommuner samverkansövningar. 9 av kommunerna hade 2009 ett krishanteringsråd eller motsvarande. I dessa råd finns utöver kommunerna aktörer som polis, landsting, näringsliv, trossamfund samt frivillig organisationer representerade.

Länsstyrelsen har undersökt kommunuppföljningsenkäten de senaste fyra åren (2006-2009) och noterar att kommunerna samverkar i stor omfattning, både i form av krishanteringsråd och under andra mindre formella former.

Enligt uppgifter från PTS bildades inom sektorn för elektroniska kommunikationer i augusti 2005 den Nationella Telesamverkansgruppen. NTSG är ett frivilligt samverkansforum för att stödja återställandet av den elektroniska infrastrukturen efter en extraordinär händelse.

Det finns rutiner och tekniskt stöd för information till allmänhet och media samt för intern information

24 av länets kommuner har en informationsplan.

Det är bara ett fåtal kommuner i länet som är anslutna till WIS vilket torde försvåra informationsutbyte.

Rapporten ”Extern utvärdering av Länsstyrelsen i Stockholms hantering av A(H1N1)” visar att utöver de mest grundläggande förmågorna som förekomsten av en krisinformationsplan och en strategi för mediehantering i kris så finns det i länet en mycket god förmåga till planering för hur kriskommunikation ska bemannas vid en allvarlig kris samt en beräkning av att det finns tillräckliga resurser för detta. Länet har dock inte i samma utsträckning övat roller och ansvar för internkommunikation i kris och denna förmåga är inte heller i fullt ut beprövad.

Enligt uppgift från PTS finns inom sektorn för elektroniska kommunikationer systemet för Gemensam Lägesuppfattning (GLU) framtaget, för att gemensamt kunna informera om störningar i de elektroniska kommunikationerna samt för att kunna ge förutsättningar för samverkan inom och utanför sektorn.

	Ja	Delvis	Nej
Leda, samverka och informera	<input type="checkbox"/>	<input checked="" type="checkbox"/>	<input type="checkbox"/>

Kryssa ja om sektorn eller länet uppfyller samtliga av indikatorns komponenter. Kryssa delvis om endast vissa av komponenterna är

uppfyllda. Kryssa nej om ingen komponent finns. Observera att kryssen endast är en summering. Beskriv även indikatorn med samtliga komponenter i textrutan ovan.

Reservkraft

Påverkar krishanteringsförmågan och förmågan i samhällsviktig verksamhet att motstå allvarliga störningar

- Det finns testad reservkraft med uthållighet om minst en vecka

Det finns testad reservkraft med uthållighet om minst en vecka

Delvis.

Enligt resultat från genomförd workshop på temat isstorm ser tillgången till reservkraft olika ut bland länets samhällsviktiga aktörer. Kommunerna har generellt sett begränsad tillgång till reservkraft. Vad gäller övriga aktörer har vissa ingen reservkraft alls. Andra har men med en uthållighet om mindre än en vecka. Det finns också aktörer som har god tillgång till reservkraft, t.ex. akutsjukvården/landsting, vattenförsörjning samt radio och tv.

Den samlade bedömningen är att det delvis finns reservkraft i länet men att den inte är testad med uthållighet om minst en vecka.

	Ja	Delvis	Nej
Reservkraft	<input type="checkbox"/>	<input checked="" type="checkbox"/>	<input type="checkbox"/>

Kryssa ja om sektorn eller länet har testad reservkraft till de samhällsviktiga verksamheterna med uthållighet om minst en vecka. Kryssa delvis om det t.ex. finns reservkraft men inte bränsle för sju dygn. Kryssa nej om ingen reservkraft finns för sektorns eller länets verksamhet. Observera att kryssen endast är en summering. Beskriv även indikatorn med samtliga komponenter i textrutan ovan.

Möjlighet att flytta samhällsviktig verksamhet till annan plats

Påverkar förmågan i samhällsviktig verksamhet att motstå allvarliga störningar

- Det finns genomförda förberedelser på den alternativa platsen
- Flytt av verksamhet till alternativ plats är övad

Det finns genomförda förberedelser på den alternativa platsen

Utifrån genomförd workshop rörande scenariot isstorm på Länsstyrelsen den femte oktober kan bedömningen göras att det i stort inte finns genomförda förberedelser bland kommunerna för att flytta samhällsviktig verksamhet till en alternativ plats.

Flytt av verksamhet till alternativ plats är övad

Utifrån samma workshop gör Länsstyrelsen bedömningen att flytt av verksamhet till alternativ plats inte är övad hos kommunerna.

Den sammanfattade bedömningen Länsstyrelsen tillsammans gör med andra samhällsviktiga aktörer är att det inte finns förmåga att till övervägande del flytta samhällsviktig verksamhet till annan plats även om det finns ett fåtal aktörer som kan flytta ledning och information till alternativa platser. Den sammanfattande bedömningen till möjlighet att flytta samhällsviktig verksamhet är därför delvis förmåga finns.

	Ja	Delvis	Nej
Möjlighet att flytta verksamheten	<input type="checkbox"/>	<input checked="" type="checkbox"/>	<input type="checkbox"/>

Kryssa ja om sektorn eller länet har övat och förberett flytt av de samhällsviktiga verksamheterna. Kryssa delvis om möjlighet till flytt finns men den inte är övad eller förberedd. Kryssa nej om ingen möjlighet finns att flytta verksamheten. Observera att kryssen endast är en summering. Beskriv även indikatorn med samtliga komponenter i textrutan ovan

Larm

Påverkar krishanteringsförmågan

- Det finns rutiner för omvärldsbevakning
- Det finns övade larmrutiner
- Det finns utbildad och övad tjänsteman in beredskap (TiB) som är bemannad 24 timmar per dygn, 365 per år

Det finns rutiner för omvärldsbevakning

Det finns en TiB-funktion eller motsvarande i hälften av länets kommuner. Varje torsdag genomförs möte med Samverkansfunktion Stockholmsregionen där deltagande aktörer redogör vad som har hänt under veckan och vad som är på gång.

Det finns övade larmrutiner

Länsstyrelsen bedömer att det finns övade larmrutiner i majoriteten av länets kommuner.

Det finns utbildad och övad tjänsteman i beredskap (TiB) som är bemannad 24 timmar per dygn, 365 per år

Det finns en TiB-funktion eller motsvarande för att säkerställa att kommunen alltid är nåbar i hälften av länets kommuner. Länsstyrelsen anser att det i vissa situationer skulle vara önskvärt att fler av kommunerna skulle ha en TiB-funktion för att öka tillgängligheten. I den externa utvärderingen av Länsstyrelsen i Stockholm läns hantering av A(H1N1) framkommer dock att kontaktvägar till samhällsviktig verksamhet är kända och omvänt att kommunerna kommunicerat kontaktvägar in (exempelvis till SOS Alarm, räddningstjänst och polis) i händelse av en allvarlig eller extraordinär händelse

	Ja	Delvis	Nej
Larm	<input type="checkbox"/>	<input checked="" type="checkbox"/>	<input type="checkbox"/>

Kryssa ja om sektorn eller länet har övade larmrutiner samt utbildad och övad TiB ständigt under året. Kryssa delvis om endast vissa av komponenterna är uppfyllda. Kryssa nej om ingen av komponenterna finns. Observera att kryssen endast är en summering. Beskriv även indikatorn med samtliga komponenter i textrutan ovan.

Bilaga 2

Förmågebedömning 2010 Scenario Isstorm

Under de senaste dygnet har vädret i Sverige varit klart och kallt. Temperaturen har nattetid varit ca -10°C , för att under dagarna stiga till i genomsnitt -5°C . Elförbrukningen har för årstiden varit hög och Svenska Kraftnät håller effektreserver i beredskap. Väderprognoser varnar för stormbyar, snöfall och underkyllt regn över en mycket stor yta av Sverige, som sträcker sig över flera angränsande län och inkluderar såväl större städer som landsbygd. SMHI har utfärdat en klass 2 varning för de kommande dygnet, då risken för en s.k. isstorm är överhängande. Er organisation/län, dess verksamhets- och ansvarsområde förutspås bli direkt drabbade av ovädret.

Nästa morgon slår ovädret med full kraft. På grund av höga vindhastigheter och kraftig nedisning havererar ledningar för svåra påfrestningar och ställverk kortsluts efter hand. Detta orsakar omfattande strömavbrott i området.

Den kraftiga nedisningen knäcker även telefonstolpar, radiomaster och mobiltelefonmaster vilket orsakar omfattande störningar också på elektroniska kommunikationer. Vägar blir till stora delar oframkomliga på grund av flera centimeter tjock isbeläggning, omkullblåsta träd och nedfallna ledningar. Flera personolyckor i trafiken inrapporteras. Allmänheten uppmanas att stanna hemma. Akuta transporter kan endast genomföras genom körning i kolonn, efter att Vägverket halkbekämpat. På grund av den kraftiga isbeläggningen står även hela det drabbade områdets järnvägsnät stilla. I förlängningen ger isstormen återverkningar inom flera samhällssektorer, bland annat genom störningar i betalningssystemet, livsmedel- och dricksvattenförsörjning, den kommunal vård- och omsorgen etcetra.

Efter tre dygn avtar ovädret och den följande veckan blir klar och kall, vilket bland annat innebär att istäcket ligger kvar på väg- och järnvägsnät. Cirka 1 miljoner abonnenter i området är utan elförsörjning. Elnätets minskade förmåga och överansträngning föranleder också s.k. effektbrist i andra delar av landet. Röjningsarbete och reparationer kan dock påbörjas. Havererade ställverk i det drabbade området beräknas vara funktionsdugliga inom några dygn, men skadade ledningar beräknas kunna tas i full drift om tidigast en till två veckor. Manuell bortkoppling kommer att behöva tillämpas i området och även i andra delar av Sverige under den närmaste månaden. Även telekommunikationer förväntas fungera bristfälligt under denna tid.

Myndighetens förmåga vid isstorm

Med isstorm avses scenariot ovan

Larm

Påverkar krishanteringsförmågan

- Det finns rutiner för omvärldsbevakning
- Det finns övade larmrutiner
- Det finns utbildad och övad tjänsteman in beredskap (TiB) som är bemannad 24 timmar per dygn, 365 per år

Larm

Ja.

Det finns rutiner för omvärldsbevakning och larm inom myndigheten. Scenariot kommer dock att försvåra arbetet med omvärldsbevakning då tillgång till IT-system och telekommunikationer är osäkert.

I övrigt se generell bedömning

Leda, samverka och informera

Påverkar krishanteringsförmågan

- Det finns en aktuell krisledningsplan som är känd i organisationen
- Det finns en krisledningsorganisation som utbildas och övas regelbundet
- Krisledningen disponerar nödvändiga resurser i form av lokaler, tekniska system för bl.a. kommunikation och lägesbild och kan verka dygnet runt under minst en veckas tid
- Det finns ett nätverk för samverkan och samverkansövningar genomförs regelbundet
- Det finns rutiner och tekniskt stöd för information till allmänhet och media samt för intern information.

Leda, samverka och informera

Länsstyrelsen kan generellt sett svara ja på alla komponenter som utgör indikatorn Leda, samverka och informera. Dock kommer förmågan för denna indikator att försvåras på grund av omfattande störningar inom elförsörjning och telekommunikationer. Det kommer att bli svårt att informera allmänhet när IT-systemen fallerar. Dessutom är myndighetens egen förmåga beroende av att andra (elbolag, telebolag, kommuner etcetera) har förmåga att leda, samverka och informera utifrån givet scenariot.

Länsstyrelsen har flera olika sambandssystem (se generell bedömning) med olika strukturer men inget system är i sig själv robust nog att garantera förbindelse vid en isstorm. Länsstyrelsens bedömning är att vi kommer att ha förmåga att kommunicera på det ena eller andra sättet men med störningar.

I övrigt se generell bedömning.

Reservkraft

Påverkar krishanteringsförmågan och förmågan i samhällsviktig verksamhet att motstå allvarliga störningar

- Det finns testad reservkraft med uthållighet om minst en vecka

Det finns testad reservkraft med uthållighet om minst en vecka

Ja.

Myndigheten har god tillgång till reservkraft med uthållighet om minst en vecka. Det kan emellertid uppstå problem med att få tillgång till bränsle.

I övrigt se generell bedömning.

Möjlighet att flytta samhällsviktig verksamhet till annan plats

Påverkar förmågan i samhällsviktig verksamhet att motstå allvarliga störningar

- Det finns genomförda förberedelser på den alternativa platsen
- Flytt av verksamhet till alternativ plats är övad

Det finns genomförda förberedelser på den alternativa platsen?

Nej

Flytt av verksamhet till alternativ plats är övad?

Nej

Länsstyrelsen bedömer att majoriteten av den samhällsviktiga verksamheten på myndigheten är av sådan art att den går att utföra på annan plats om förutsättningarna kräver detta. Dock är detta inte planerat eller övat.

Scenariot innebär att ingen praktisk förmåga att flytta samhällsviktig verksamhet till annan plats är möjlig.

Materiella resurser

Påverkar förmågan i samhällsviktig verksamhet att motstå allvarliga störningar

- Det finns materiella resurser att tillgå snart efter att scenariot inträffat
- Det finns en uthållighet i de materiella resurserna om minst en vecka
- Det finns en förmåga att omfördela interna materiella resurser samt en förmåga att ta emot externa materiella förstärkningsresurser

Det finns materiella resurser att tillgå snart efter att scenariot inträffat

Ja.

Länsstyrelsen är inte en materialberoende myndighet i någon större utsträckning och bedömer att det finns materiella resurser att tillgå snart efter att scenariot inträffat.

Det finns en uthållighet i de materiella resurserna om minst en vecka

Ja.

Länsstyrelsen bedömer att det finns en uthållighet i de materiella resurserna om minst en vecka för att kunna bedriva samhällsviktig verksamhet på Länsstyrelsen. Det är dock inte otänkbart att det kan bli störningar i verksamheten till följd av uteblivna leveranser eller andra yttre omständigheter.

Det finns en förmåga att omfördela interna materiella resurser samt en förmåga att ta emot externa materiella förstärkningsresurser

Ja.

Länsstyrelsen bedömer att det finns en förmåga att ta emot externa och omfördela interna materiella förstärkningsresurser.

Personella resurser

Påverkar förmågan i samhällsviktig verksamhet att motstå allvarliga störningar

- Det finns regelbundet utbildade och övade personella resurser att tillgå snart efter att scenariot har inträffat
- De personella resurserna kan verka under minst en vecka
- Det finns möjlighet att omfördela personal inom myndigheten samt att ta emot externa personella förstärkningsresurser

Det finns regelbundet utbildade och övade personella resurser att tillgå snart efter att scenariot har inträffat

Ja

De personella resurserna kan verka under minst en vecka

I normala fall lever vi upp till denna komponent. Krishanteringsorganisationen har begränsad uthållighet men kan verka dygnet runt under en veckas tid. Problem kan uppstå eftersom isstormen gör att det kan bli svårt för personal som ingår i Länsstyrelsens samhällsviktiga verksamhet att ta sig till arbetet. Prioritering av myndighetens verksamhet kommer att bli nödvändig.

Det finns möjlighet att omfördela personal inom myndigheten samt att ta emot externa personella förstärkningsresurser

Delvis.

Det finns till vissa av verksamheterna men isstormsscenarioet begränsar denna möjlighet. Det är svårt att ersätta personer med specialkompetens.

Regelverk

Påverkar krishanteringsförmågan och förmågan i samhällsviktig verksamhet att motstå allvarliga störningar

- Det finns legalt stöd för hur myndigheten ska hantera scenariot
- Det finns riktlinjer och policys för hur myndigheten ska hantera scenariot
- Det finns avtal som gäller vid scenariot
- Ansvarsfördelningen mellan myndigheter och övriga berörda aktörer är klagjord

Det finns legalt stöd för hur myndigheten ska hantera scenariot

Ja.

Myndigheten arbetar efter ordinarie lagstiftning.

Det finns riktlinjer och policys för hur myndigheten ska hantera scenariot

Ja.

En ny krishanteringsplan har utarbetats och fastställts och avses fortlöpande prövas och revideras. Planen är känd inom krishanteringsorganisationen samt inom myndighetens ledning.

Det finns avtal som gäller vid scenariot

Ja, det finns avtal med frivilligorganisationer som kan kallas in vid behov

Ansvarsfördelningen mellan myndigheter och övriga berörda aktörer är klargjord.

Delvis.

Under hanteringen av den nya influensan har ansvarsfördelningen blivit tydligare, även för andra typer av händelser. I ”Intern utvärdering av Länsstyrelsen i Stockholms läns hantering av A(H1N1) stärks uppfattningen om att det finns ytterligare behov av att klargöra rollerna inom myndigheten för att utveckla en intern samsyn på aktuella begrepp och ansvarsområden

Praktisk erfarenhet

Påverkar krishanteringsförmågan och förmågan i samhällsviktig verksamhet att motstå allvarliga störningar

- Upplevd skarp händelse hade beröringspunkter med det beskrivna scenariot
- Genomförd övning hade beröringspunkter med det beskrivna scenariot

Upplevd skarp händelse hade beröringspunkter med det beskrivna scenariot

Även om Sverige inte drabbats av en isstorm på länge har länet råkat ut för snöoväder vid ett flertal tillfällen de senaste åren. År 2007 drabbades en begränsad del av länet av kraftigt snöfall som ledde till att trafiken på många vägar stannade helt och människor satt fast i flera timmar. Förra året drabbas södra och mellersta delarna av landet av den svåraste vintern på två decennier med stora störningar inom transporter (väg, järnväg och spårbunden kollektivtrafik) men också med flera takras.

Länsstyrelsen har sedan 2007 anordnat samverkansmöte inför vintersäsongen, senast i oktober 2010. På dessa möten deltar kommuner och representanter för samhällsviktig verksamhet i Stockholm och man diskuterar bl.a. åtgärder och förberedelser inom respektive organisation samt informerar varandra om t.ex. tillgängliga resurser.

Myndighetens förmåga vid isstorm

	Behövs ej	Mycket bristfällig	Bristfällig	God med viss brist	God
Krishanteringsförmåga	<input type="checkbox"/>	<input type="checkbox"/>	<input type="checkbox"/>	<input checked="" type="checkbox"/>	<input type="checkbox"/>
Förmåga i samhällsviktig verksamhet att motstå störningen	<input type="checkbox"/>	<input type="checkbox"/>	<input checked="" type="checkbox"/>	<input type="checkbox"/>	<input type="checkbox"/>

Konsekvenser för samhället

Hur påverkas samhället och medborgarna av att myndigheten respektive sektorn eller länet har den angivna förmågan att hantera det beskrivna scenariot?

Att myndigheten har den angivna förmågan innebär att Länsstyrelsen till stor del kommer att kunna fullfölja sina ålägganden enligt nedan:

Länsstyrelsen har ett geografiskt områdesansvar på regional nivå. Länsstyrelsen ska verka för att samordning kommer till stånd bland de inblandade aktörerna i området både inför, under och efter en kris. Länsstyrelsen har också uppgiften att bygga och upprätthålla relevanta nätverk som ska kunna användas vid en kris. Länsstyrelsen ska också ha en regional bild av risker och sårbarheter som har tagits fram tillsammans med kommunerna i länet, länsstyrelserna i grannlänen, sektorsansvariga myndigheter och andra berörda organisationer. Länsstyrelsen ska hålla sig underrättad om händelseutvecklingen genom att under en kris kontinuerligt inhämta, sammanställa, analysera och förmedla lägesinformation till berörda organisationer till exempel regeringen och Myndigheten för samhällsskydd och beredskap (MSB). Om flera parter är berörda är det länsstyrelsens ansvar att verka för att parterna samordnar sin information. Länsstyrelsen bör tillsammans med berörda aktörer skapa en regional lägesbild. Denna kan sedan bli ett beslutsunderlag för effektivt resursutnyttjande.

Detta kommer naturligtvis inte att ske utan problem. Störningar inom elförsörjningen och telekommunikationerna kommer att påverka lägesbilden, vilket i sin tur komplicerar frågor som samordning och inhämtning av information

Länsstyrelsen är en myndighet med ett brett verksamhetsområde. Alla dessa verksamheter är inte samhällsviktiga ur ett krisberedskapsperspektiv. Om behov finns kan det därför bli aktuellt med prioriteringar av verksamheter vilket leder till att myndigheten inte kommer att kunna erbjuda ordinarie service.

Sektorns eller länets förmåga vid isstorm

Med isstorm avses scenariot ovan

Samhällsviktig verksamhet har fått möjlighet att svara på en enkät angående krishanteringsförmåga och pandemihantering. Cirka 40 % av de tillfrågade inkom med svar. Dessa kom från sektorerna: företagshälsovård, kommunalteknisk försörjning, transport, livsmedel, skydd och säkerhet, vård och omsorg, central statsförvaltning samt drivmedel. Länsstyrelsen har därför en antydning om förmågan hos samhällsviktig verksamhet men vill poängtera att slutsatserna om samhällsviktig verksamhet bör tolkas med viss försiktighet. Anledningen är att aktörerna i länet är många till antalet vilket gör en bedömning av den samlade förmågan mycket svår att genomföra.

För att skapa ett underlag för förmågebedömning om isstorm anordnade Länsstyrelsen en workshop om isstorm den 5 oktober 2010. Deltagare kom från kommunerna, räddningstjänsterna, polisen, Landstinget, SL, elnätsföretagen, Stockholms länsförbund för krishantering, teleföretag och Trafik Stockholm. Länsstyrelsen deltog på konferensen anordnad av Stockholms länsförbund för krishantering (SLFK) i september 2010 med tema isstorm. Underlag har också hämtats in från Post- och telestyrelsen samt Svenska Kraftnät.

Larm

Påverkar krishanteringsförmågan

- Det finns rutiner för omvärldsbevakning
- Det finns övade larmrutiner
- Det finns utbildad och övad tjänsteman in beredskap (TiB) som är bemannad 24 timmar per dygn, 365 per år

Det finns rutiner för omvärldsbevakning

På workshopen om isstorm angav alla aktörer att man följer info från SMHI eller på annat sätt köper vädervarningstjänster.

I övrigt se generell förmåga

Det finns övade larmrutiner

Länsstyrelsen bedömer att det finns övade larmrutiner i majoriteten av länets kommuner.

Inom sektorn elektroniska kommunikationer bedöms generella larmrutiner finnas.

Det finns utbildad och övad tjänsteman in beredskap (TiB) som är bemannad 24 timmar per dygn, 365 per år

Länsstyrelsen bedömer att indikatorn larm inte påverkas av scenariot. Rutiner av olika slag kommer att finnas oavsett scenario.

I övrigt se generell förmåga

Leda, samverka och informera

Påverkar krishanteringsförmågan

- Det finns en aktuell krisledningsplan som är känd i organisationen
- Det finns en krisledningsorganisation som utbildas och övas regelbundet
- Krisledningen disponerar nödvändiga resurser i form av lokaler, tekniska system för bl.a. kommunikation och lägesbild och kan verka dygnet runt under minst en veckas tid
- Det finns ett nätverk för samverkan och samverkansövningar genomförs regelbundet
- Det finns rutiner och tekniskt stöd för information till allmänhet och media samt för intern information

Det finns en aktuell krisledningsplan som är känd i organisationen

Se generell bedömning.

Det finns en krisledningsorganisation som utbildas och övas regelbundet

Se generell bedömning.

Krisledningen disponerar nödvändiga resurser i form av lokaler, tekniska system för bl.a. kommunikation och lägesbild och kan verka dygnet runt under minst en veckas tid

Se generell bedömning.

Det finns ett nätverk för samverkan och samverkansövningar genomförs regelbundet

Nätverken som finns i länet är många gånger beroende av nyckelpersoner. När dessa nyckelpersoner inte kan ta sig till arbetet riskerar också samverkan i en krissituation att försvåras. Till skillnad från ett pandemiscenario är isstorm en ”snabbare” händelse, dvs. att händelsen inträffar och är över snabbt även om konsekvenser kan vara kännbara långt efter att händelsen inträffat. Därför bör svårigheterna att ta sig till jobbet vara begränsade till tiden då händelsen äger rum och en kort tid därefter.

I övrigt se generell förmåga.

Det finns rutiner och tekniskt stöd för information till allmänhet och media samt för intern information

Länsstyrelsen tillsammans med andra samhällsviktiga aktörer bedömer att scenariot påverkar komponenten i den bemärkelsen att bruk av ordinarie verktyg för information till allmänhet och media samt intern information försvåras av att elförsörjning och telekommunikationer lider av svåra störningar. Enligt resultat från genomförd workshop på temat isstorm är rutinerna för detta inte övade. Det positiva är att det finns flera olika system att tillgå (ex. mobiltelefoni, Rakel, fast telefoni, Försvarets telenät, etcetera.)

I övrigt se generell förmåga

Reservkraft

Påverkar krishanteringsförmågan och förmågan i samhällsviktig verksamhet att motstå allvarliga störningar

- Det finns testad reservkraft med uthållighet om minst en vecka

Det finns testad reservkraft med uthållighet om minst en vecka

I händelse av isstorm kommer behovet av reservkraft att öka avsevärt. Enligt resultat från genomförd workshop på temat isstorm ser tillgången till reservkraft olika ut bland länets samhällsviktiga aktörer. Kommunerna har generellt sett bristfällig tillgång till reservkraft. Vad gäller övriga aktörer har vissa ingen reservkraft alls. Andra har men med en uthållighet om mindre än en vecka. Ytterligare aktörer har god tillgång till reservkraft med uthållighet om minst en vecka.

Reservkraft behöver drivmedel och detta kan bli svårt att få tag på tiden närmast efter att scenariot inträffat. PTS bedömer att aktörerna inom sektorn för elektroniska kommunikationer inte kommer att kunna köra ut mobila elverk eller bränsle till de fasta elverken på grund av problem med framkomligheten på vägarna.

Den samlade bedömningen är att det delvis finns reservkraft i länet men att den inte är testad med uthållighet om minst en vecka.

Möjlighet att flytta samhällsviktig verksamhet till annan plats

Påverkar förmågan i samhällsviktig verksamhet att motstå allvarliga störningar

- Det finns genomförda förberedelser på den alternativa platsen
- Flytt av verksamhet till alternativ plats är övad

Det finns genomförda förberedelser på den alternativa platsen

Utifrån genomförd workshop rörande scenariot isstorm på Länsstyrelsen den femte oktober kan bedömningen göras att det i stort inte finns genomförda förberedelser bland kommunerna för att flytta samhällsviktig verksamhet till en alternativ plats.

Flytt av verksamhet till alternativ plats är övad

Utifrån samma workshop gör Länsstyrelsen bedömningen att flytt av verksamhet till alternativ plats inte är övad hos kommunerna.

Den sammanfattade bedömningen Länsstyrelsen tillsammans gör med andra samhällsviktiga aktörer är att det inte finns förmåga att till övervägande del flytta samhällsviktig verksamhet till annan plats även om det finns ett fåtal aktörer som kan flytta ledning och information till alternativa platser. PTS bedömer att det inom sektorn för elektroniska kommunikationer finns förmåga till att flytta samhällsviktig verksamhet, framför allt hos de större aktörerna. De mindre aktörerna bedöms ha möjligheter att sköta verksamheten på distans.

Materiella resurser

Påverkar förmågan i samhällsviktig verksamhet att motstå allvarliga störningar

- Det finns materiella resurser att tillgå snart efter att scenariot inträffat
- Det finns en uthållighet i de materiella resurserna om minst en vecka
- Det finns en förmåga att omfördela interna materiella resurser samt en förmåga att ta emot externa materiella förstärkningsresurser

Det finns materiella resurser att tillgå snart efter att scenariot inträffat

I rapporten Extern utvärdering av Länsstyrelsen i Stockholms läns hantering av A(H1N1) svarar Landstinget, kommuner och samhällsviktig verksamhet att man har god kännedom om de resurser som finns att tillgå vid en kris. Svaranden anger även att det finns en god kunskap om vilka interna och externa resurser som organisationerna har ett kritiskt beroende till

Länsstyrelsen bedömer, utifrån workshopen om isstorm, att de materiella resurserna delvis kommer att finnas att tillgå efter att scenariot inträffar. Problem med framkomlighet och kommunikation gör att det kommer att bli svårt att få fram resurserna. Det finns viktiga resurser i form av bandvagnar (Försvarsmakten och Trafikverket) att tillgå i länet. Post- och telestyrelsen kan flytta mobila basstationer till länet från andra delar av landet om transporter kan ordnas.

Polisen har resurser som kan utnyttjas, t.ex. omfördelning av fordon.

Det finns en uthållighet i de materiella resurserna om minst en vecka

Det finns generellt sett en god uthållighet i de materiella resurserna men det komplicerade scenariot gör att de materiella resurserna som finns att tillgå kommer att belastas hårt.

Tillgång till bränsle blir en kritisk faktor. Utan bränsle blir det svårt att använda många av resurserna. Länsstyrelsen vill dock framhålla att läget kommer att vara mest kritiskt under ca 3 dygn. Därefter passerar isstormen och förmodligen börjar till exempel transporter komma igång igen, om än i begränsad omfattning. Järnvägstrafiken kommer att dras med mycket stora störningar eftersom isbeläggningen ligger kvar efter att isstormen passerat.

Det finns en förmåga att omfördela interna materiella resurser samt en förmåga att ta emot externa materiella förstärkningsresurser

Det finns inom länet en god förmåga att omfördela och ta emot interna och externa materiella resurser inom organisationer, myndigheter och företag förutsatt att det finns möjligheter till transporter och personal som kan ta emot de materiella resurserna.

Personella resurser

Påverkar förmågan i samhällsviktig verksamhet att motstå allvarliga störningar

- Det finns regelbundet utbildade och övade personella resurser att tillgå snart efter att scenariot har inträffat
- De personella resurserna kan verka under minst en vecka
- Det finns möjlighet att omfördela personal inom sektorn eller länet samt att ta emot externa personella förstärkningsresurser

Det finns regelbundet utbildade och övade personella resurser att tillgå snart efter att scenariot har inträffat.

I rapporten Extern utvärdering av Länsstyrelsen i Stockholms läns hantering av A(H1N1) framkommer det att länet har en god förmåga inom området personal och uthållighet. Men en isstorm gör att kommunikationerna stannar vilket gör det svårt för personal att ta sig till jobbet. Avbrott i telekommunikationerna gör det svårare att få kontakt med personal som inte befinner sig på jobbet.

De personella resurserna kan verka under minst en vecka

Länsstyrelsen bedömer att det krävs en prioritering av verksamheterna om de personella resurserna ska kunna verka under en veckas tid.

Det finns möjlighet att omfördela personal inom sektorn eller länet samt att ta emot externa personella förstärkningsresurser

Avtal med frivilligorganisationer finns hos vissa kommuner i varierande omfattning. Inom många verksamheter gör Länsstyrelsen bedömningen att det är möjligt att omfördela samt att ta emot externa personella resurser. Det är dock svårt att ersätta nyckelkompetens med externa resurser vilket innebär att vissa verksamheter är mer sårbara än andra. Exempel på detta är, enligt uppgifter från PTS, inom sektorn elektroniska kommunikationer då flera aktörer är beroende av samma resurser för att kunna reparera skadade nät och master.

Regelverk

Påverkar krishanteringsförmågan och förmågan i samhällsviktig verksamhet att motstå allvarliga störningar

- Det finns legalt stöd för hur sektorn eller länet ska hantera scenariot
- Det finns riktlinjer och policys för hur sektorn eller länet ska hantera scenariot
- Det finns avtal som gäller vid scenariot
- Ansvarsfördelningen mellan myndigheter och övriga berörda aktörer är klargjord

Det finns legalt stöd för hur sektorn eller länet ska hantera scenariot

Det finns legalt stöd för kommuner, Landsting och myndigheter för hantering av en kris.

Det finns avtal som gäller vid scenariot

Flera kommuner har avtal med frivilliga resursgrupper.

Ansvarsfördelningen mellan myndigheter och övriga berörda aktörer är klargjord

Workshopen den 5 oktober 2010 visade förväntningarna är högt ställda på Länsstyrelsen. Många aktörer förväntar sig att Länsstyrelsen beslutar om prioriteringar av resurser i en extrem krissituation. Detta kan endast ske om regeringen beslutar därom och då handlar det om statliga och internationella resurser. Länsstyrelsen vill dock betona vikten av samverkan även vid extrema situationer, inte minst för att arbeta mot en gemensam lägesbild. Det är myndighetens åsikt att det är att föredra att aktörer fortsätter att ansvara för sina verksamheter och resurser så långt det är möjligt enligt krishanteringssystemets tre grundprinciper: ansvars-, likhets-, närhetsprincipen. Länsstyrelsen kommer därför i första hand arbeta för att förse aktörer med underlag och forum för beslut inom den egna organisationen samt för beslut eller gemensamma inriktning för krishanteringsarbetet inom länet. Detta är förmodligen ett bättre sätt att använda befintliga resurser i ett akut läge än att Länsstyrelsen prioriterar resurser som man under ordinarie förhållanden inte förfogar över.

Länsstyrelsen arbetar också fortlöpande för att klargöra ansvar och roller.

Praktisk erfarenhet

Påverkar krishanteringsförmågan och förmågan i samhällsviktig verksamhet att motstå allvarliga störningar

- Upplevd skarp händelse hade beröringspunkter med det beskrivna scenariot
- Genomförd övning hade beröringspunkter med det beskrivna scenariot

Upplevd skarp händelse hade beröringspunkter med det beskrivna scenariot

Länet har upplevt flera snöoväder, inget har dock varit lika allvarligt som scenariot. De har inte desto mindre upplevts som mycket besvärliga av många människor, främst för att kollektivtrafiken drabbats av stora störningar och för att bilar blivit stående i köer under flera timmar. Länsstyrelsen anordnar därför samverkansmöten inför vintersäsongen, senast i oktober 2010. På dessa möten deltar kommuner och representanter för samhällsviktig verksamhet i Stockholm och man diskuterar bl.a. åtgärder och förberedelser inom respektive organisation samt informerar varandra om t.ex. tillgängliga resurser.

Workshopen om isstorm från den 5 oktober 2010 är också ett viktigt steg för länets krisberedskapsarbete. Även om scenariot var isstorm får händelsen så många och allvarliga konsekvenser att detta arbete blir mycket användbart oavsett händelse.

Redundans och robusthet i kommunikationssystemen

Påverkar förmågan i samhällsviktig verksamhet att motstå allvarliga störningar

- Det finns en kännedom om hur kommunikationssystemen kommer att påverkas,
- Det finns rutiner dokumenterade kring hur en omfattande begränsning av den elektroniska (och fysiska) kommunikationen inom länet ska hanteras,
- Det finns redundanta system för kommunikation till allmänheten,
- Det finns redundanta system för samverkan och ledning

Redundans och robusthet i kommunikationssystemen

Erfarenheter från genomförd workshop den femte oktober angående scenariot isstorm indikerar att deltagarna upplever begränsningar i länets förmåga till redundans och robusthet i kommunikationssystemen. Det finns ett alltför stort beroende av elektroniska kommunikationer hos aktörerna för att förmågan att kommunicera inom och utom länet ska vara opåverkad. Det är även oklart hur stor andel av befintliga systemen som kan försörjas med hjälp av reservkraft och hur tillgången på drivmedel skulle påverka situationen.

Sektorns eller länets förmåga vid isstorm

	Behövs ej	Mycket bristfällig	Bristfällig	God med viss brist	God
Krishanteringsförmåga	<input type="checkbox"/>	<input type="checkbox"/>	<input checked="" type="checkbox"/>	<input type="checkbox"/>	<input type="checkbox"/>
Förmåga i samhällsviktig verksamhet att motstå störningen	<input type="checkbox"/>	<input checked="" type="checkbox"/>	<input type="checkbox"/>	<input type="checkbox"/>	<input type="checkbox"/>

Konsekvenser för samhället

Hur påverkas samhället och medborgarna av att myndigheten respektive sektorn eller länet har den angivna förmågan att hantera det beskrivna scenariot?

Scenariot isstorm är ett mycket komplext scenario. Detta beror på att en isstorm får svåra konsekvenser på flera olika sektorer och återställningsarbetet försvåras pga. det kalla vädret. Scenariot lyfter dessutom upp ett antal olika beroenden, vilka samtliga får allvarliga konsekvenser om de enskilt eller tillsammans slås ut (t.ex. el och tele). Ytterligare komplikationer är att kommunikationer slås ut, vilket försvårar möjligheten att skapa en bild av det rådande läget eller att kommunicera och informera under händelsen. Vårt el- och teleberoende har gjort oss mer sårbara vid händelser likt det aktuella scenariot. Även fysiska kommunikationer stannar upp vilket skapar en extra sårbarhet på grund av vårt "just in time" tänkande. Länet förmåga bygger på de olika aktörerna i länets förmåga att samverka och att upprätthålla samhällsviktig verksamhet, trots ogynnsamma och värsta tänkbara omständigheter.

Krishanteringsförmågan i länet bedömdes som bristfällig, trots det svåra scenariot. Denna bedömning bygger på att det finns väl utvecklade och övade rutiner i länet för att följa väderläget och eskalera beredskapsläget. Kommunerna har förberedda krishanteringsorganisationer och inom vissa kommuner finns även TiB-funktioner. Elbolagen på regional och lokal nivå har väl förberedda krisorganisationer och extra resurser att tillgripa. Resurser kan finnas att tillgå från centrala myndigheter, andra län, från våra grannländer och från andra EU-länder. Samverkan sker både på sektorsnivå och inom det geografiska områdesansvaret mellan offentliga och privata aktörer. I en nära framtid kommer denna samverkan att utvecklas ytterligare genom att Samverkansfunktion Stockholmsregionen tillsammans med Länsstyrelsen kommer att ha stor betydelse för samordning och informationsspridning.

Förmågan i samhällsviktig verksamhet att motstå allvarliga störningar bedömdes till mycket bristfällig. Scenariot isstorm belyser det beroendeförhållande som finns mellan el och tele, drivmedel och transporter/logistik. För att kunna hantera konsekvenserna av det inträffade var det nödvändigt att göra särskilda prioriteringar. För att kunna göra prioriteringar behövs både samverkan och goda

ledningsstrukturer, vilket i scenariot isstorm försvårades genom att kommunikationerna var utslagna. Även om det finns material och personella resurser att tillgå, var det inte säkert att dessa var gripbara pga. rådande väderförhållande och störningar i järnvägar och vägar.

Konsekvenserna för samhället och medborgarna av att länet har den angivna förmågan är att detta skulle kunna leda till dödsfall och skador, vilket i sin tur kan leda till en förtroendekris mot samhällets aktörer, myndigheter etcetera. Utmaningarna finns inom området information och kommunikation. Den generella krishanteringsförmågan skulle vara bättre om inte teknikstödet slogs ut. Krishanteringsförmågan är god för att hantera allvarliga händelser, men inte tillräcklig för scenariot isstorm. Den största utvecklingspotentialen finns inom området robusthet. Länet har ett utvecklingsbehov för att få samhällsviktig verksamhet att kunna motstå och hantera allvarliga störningar.

Bilaga 3

Förmågebedömning 2010 Scenario Influensapandemi

En ny form av influensavirus sprids och i alla delar av världen insjuknar en stor del av befolkningen i influensa. I början av september kommer viruset till Sverige. Arbetsplatser får en personalfrånvaro om cirka 15 procent under sju veckor. Pandemin når kulmen under vecka två och tre med en frånvaro på 50 procent. De som blir sjuka är borta från arbetet i minst fem arbetsdagar.

Observera att detta scenario skiljer sig från det som har skett i verkligheten under 2009! Bedömningen ska behandla scenariot – inte hanteringen av den nya influensan. Hanteringen av den nya influensan påverkar dock självklart bedömningen av scenariot.

Myndighetens förmåga vid en influensapandemi

Leda, samverka och informera

Påverkar krishanteringsförmågan

- Det finns en aktuell krisledningsplan som är känd i organisationen
- Det finns en krisledningsorganisation som utbildas och övas regelbundet
- Krisledningen disponerar nödvändiga resurser i form av lokaler, tekniska system för bl.a. kommunikation och lägesbild och kan verka dygnet runt under minst en veckas tid
- Det finns ett nätverk för samverkan och samverkansövningar genomförs regelbundet
- Det finns rutiner och tekniskt stöd för information till allmänhet och media samt för intern information

Ange hur indikatorn leda, samverka och informera påverkas av scenariot.

Det finns en aktuell krisledningsplan som är känd i organisationen

Ja. Länsstyrelsen har en intern pandemiplan som har skapats och antagits under våren/sommaren 2009 och avses fortlöpande prövas och revideras.

I övrigt se generell bedömning

Det finns en krisledningsorganisation som utbildas och övas regelbundet

Ja.

Enligt rapporten ”Intern utvärdering av Länsstyrelsen i Stockholms läns hantering av A(H1N1)” inrättades 2009 en mindre arbetsgrupp och denna grupp har övergripande fått goda betyg av respondenter för utvärderingen. Funktionen gav struktur och kontinuitet i arbetet, och säkerställde regelbunden informationsspridning till de personer som var involverade, vilket upplevdes som positivt.

I övrigt se generell bedömning

Krisledningen disponerar nödvändiga resurser i form av lokaler, tekniska system för bl.a. kommunikation och lägesbild och kan verka dygnet runt under minst en veckas tid?

Ja.

Dock påverkas komponenten ”Krisledningen disponerar nödvändiga resurser i form av lokaler, tekniska system för bl.a. kommunikation och lägesbild och kan verka dygnet runt under minst en veckas tid” i den bemärkelsen att krisledningen kan få problem med uthålligheten om många i krishanteringsorganisationen drabbas av influensa.

I övrigt se generell bedömning

Det finns ett nätverk för samverkan och samverkansövningar genomförs regelbundet?

Ja.

En intern utvärdering av agerandet kring pandemin 2009 har genomförts. Rapporten ”Intern utvärdering av hanteringen av Länsstyrelsen i Stockholms läns hantering av A(H1N1)” anger att det finns ett bra nät för extern samverkan. I samma rapport framkommer också behovet av att ytterligare förstärka förmågan och rutinerna till samverkan mellan olika funktioner och avdelningar inom den egna myndigheten.

I övrigt se generell bedömning

Det finns rutiner och tekniskt stöd för information till allmänhet och media samt för intern information?

Se generell bedömning

Materiella resurser

Påverkar förmågan i samhällsviktig verksamhet att motstå allvarliga störningar

- Det finns materiella resurser att tillgå snart efter att scenariot inträffat
- Det finns en uthållighet i de materiella resurserna om minst en vecka
- Det finns en förmåga att omfördela interna materiella resurser samt en förmåga att ta emot externa materiella förstärkningsresurser

Det finns materiella resurser att tillgå snart efter att scenariot inträffat

Ja.

Länsstyrelsen är inte en materialberoende myndighet i någon större utsträckning och bedömer att det finns materiella resurser att tillgå snart efter att scenariot inträffat.

Det finns en uthållighet i de materiella resurserna om minst en vecka

Ja.

Länsstyrelsen bedömer att det finns en uthållighet i de befintliga materiella resurserna om minst en vecka för att kunna bedriva samhällsviktig verksamhet på Länsstyrelsen.

Det finns en förmåga att omfördela interna materiella resurser samt en förmåga att ta emot externa materiella förstärkningsresurser

Ja.

Länsstyrelsen bedömer att det finns en förmåga att ta emot externa och omfördela interna materiella förstärkningsresurser.

Personella resurser

Påverkar förmågan i samhällsviktig verksamhet att motstå allvarliga störningar

- Det finns regelbundet utbildade och övade personella resurser att tillgå snart efter att scenariot har inträffat
- De personella resurserna kan verka under minst en vecka
- Det finns möjlighet att omfördela personal inom myndigheten samt att ta emot externa personella förstärkningsresurser

Det finns regelbundet utbildade och övade personella resurser att tillgå snart efter att scenariot har inträffat

Ja

De personella resurserna kan verka under minst en vecka

I normala fall lever vi upp till denna komponent men under en influensapandemi kan det bli problem med personalförsörjningen. Kontakter med bemanningsföretag kan bli nödvändiga för att förstärka växel och informationsfunktionen.

Länsstyrelsens personal har begränsade möjligheter att arbeta från hemmet vilket i detta fall kan innebära en begränsning i myndighetens förmåga att hantera konsekvenserna av en influensapandemi. Det finns anledning att i ett scenario som detta att överväga möjligheterna att begränsa antalet fysiska möten och öka antalet telefonmöten för att minska risken för ytterligare smitta.

Det finns möjlighet att omfördela personal inom myndigheten samt att ta emot externa personella förstärkningsresurser

Ja, det finns till vissa av funktionerna. Dock är det svårt att ersätta personer med specialkompetens. Vad som framkommit i rapporten ” Intern utvärdering av Länsstyrelsen i Stockholms läns hantering av A (H1N1)” är att beroende av nyckelpersoner är en fråga för myndigheten att arbeta vidare med och att det är svårt för nyckelpersoner i krishantering att delegera ansvar. Lärdomar och erfarenheter har dragits från förra årets förberedande arbete med att planera för ett eventuellt personalbortfall vilket har bidragit till att stärka förmågan att hantera ett liknande scenario.

Regelverk

Påverkar krishanteringsförmågan och förmågan i samhällsviktig verksamhet att motstå allvarliga störningar

- Det finns legalt stöd för hur myndigheten ska hantera scenariot
- Det finns riktlinjer och policys för hur myndigheten ska hantera scenariot
- Det finns avtal som gäller vid scenariot
- Ansvarsfördelningen mellan myndigheter och övriga berörda aktörer är klargjord

Det finns legalt stöd för hur myndigheten ska hantera scenariot

Ja.

Myndigheten arbetar efter ordinarie lagstiftning.

Det finns riktlinjer och policys för hur myndigheten ska hantera scenariot

Ja.

Det har under våren 2009 skapats en plan och policys har utvecklats för hur Länsstyrelsen ska hantera scenariot internt.

Det finns avtal som gäller vid scenariot

Ja.

Det finns avtal med frivilligorganisationer som kan kallas in vid behov

Ansvarsfördelningen mellan myndigheter och övriga berörda aktörer är klargjord.

Delvis.

Under hanteringen av den nya influensan blev ansvarsfördelningen blivit tydligare. I den gjorda interna utvärderingen och i "Intern utvärdering av Länsstyrelsen i Stockholms läns hantering av A(H1N1) stärks dock uppfattningen om att det finns ytterligare behov av att klargöra rollerna inom myndigheten för att utveckla en intern samsyn på aktuella begrepp och ansvarsområden

Praktisk erfarenhet

Påverkar krishanteringsförmågan och förmågan i samhällsviktig verksamhet att motstå allvarliga störningar

- Upplevd skarp händelse hade beröringspunkter med det beskrivna scenariot
- Genomförd övning hade beröringspunkter med det beskrivna scenariot

Upplevd skarp händelse i form av hanteringen av pandemin 2009 hade beröringspunkter med det beskrivna scenariot.

Ja.

Mycket av materialet för att kunna arbeta med årets förmågebedömning grundas i erfarenheter dragna från det direkta arbetet 2009 samt en genomförd utvärdering under våren och sommaren 2010 där ett antal förmågor har värderats samt att ett flertal framgångsfaktorer och områden att utveckla har identifierats.

Det finns många kopplingar mellan erfarenheterna och indikatorerna framför allt leda samverka och informera samt personella resurser. Ett intensivt arbete bedrevs på myndigheten där både extern och intern samverkan var en absolut nödvändighet.

Centralt i arbetet var att stödja arbetet med att samordna information till allmänhet till exempel genom en överenskommelse om att hänvisa allmänhet till vårdguiden.se samt sprida information till aktörer i länet från en trovärdig och aktuell källa. I den gjorda utvärderingen framkommer ett flertal åtgärdsförslag tillsammans med ett tydligt inlägg om ett internt beroende av nyckelpersoner samt förslag om hur den interna samverkan skulle kunna stärkas.

Myndighetens förmåga vid en influensapandemi

	Behövs ej	Mycket bristfällig	Bristfällig	God med viss brist	God
Krishanteringsförmåga	<input type="checkbox"/>	<input type="checkbox"/>	<input type="checkbox"/>	<input type="checkbox"/>	<input checked="" type="checkbox"/>
Förmåga i samhällsviktig verksamhet att motstå störningen	<input type="checkbox"/>	<input type="checkbox"/>	<input type="checkbox"/>	<input type="checkbox"/>	<input checked="" type="checkbox"/>

Konsekvenser för samhället

Hur påverkas samhället och medborgarna av att myndigheten respektive sektorn eller länet har den angivna förmågan att hantera det beskrivna scenariot?

Enligt scenariot är den kritiska tidsperioden vecka två och tre med risk för personalbortfall med upp till 50%. För Länsstyrelsen som myndighet med tillhörande identifierad samhällsviktig verksamhet innebär inte detta någon kritisk tidsperiod eftersom myndigheten normalt sett arbetar med längre tidsramar än så. Detta utesluter dock inte att viss verksamhet skulle behöva prioriteras framför en annan.

Om Länsstyrelsen på grund av händelsen inte kan fullfölja sina uppgifter inom krisberedskapen och tillhörande geografiska områdesansvar innebär detta att följande ålägganden inte kan genomföras:

Länsstyrelsen ska verka för att samordning kommer till stånd bland de inblandade aktörerna i området både inför, under och efter en kris. Länsstyrelsen har också uppgiften att bygga och upprätthålla relevanta nätverk som ska kunna användas vid en kris. Länsstyrelsen ska också ha en regional bild av risker och sårbarheter som har tagits fram tillsammans med kommunerna i länet, länsstyrelserna i grannlän, sektorsansvariga myndigheter och andra berörda organisationer. Länsstyrelsen ska hålla sig underrättad om händelseutvecklingen genom att under en kris kontinuerligt inhämta, sammanställa, analysera och förmedla lägesinformation till berörda organisationer till exempel regeringen och Myndigheten för samhällsskydd och beredskap (MSB). Om flera parter är berörda är det länsstyrelsens ansvar att verka för att parterna samordnar sin information. Länsstyrelsen bör tillsammans

med berörda aktörer skapa en regional lägesbild. Denna kan sedan bli ett beslutsunderlag för effektivt resursutnyttjande

Sektorns eller länets förmåga vid en influensapandemi

Samhällsviktig verksamhet har fått möjlighet att svara på en enkät angående krishanteringsförmåga och pandemihantering. Cirka 40 % av de tillfrågade inkom med svar. Dessa kom från sektorerna: företagshälsovård, kommunalteknisk försörjning, transport, livsmedel, skydd och säkerhet, vård och omsorg, central statsförvaltning samt drivmedel. Länsstyrelsen har därför en antydning om förmågan hos samhällsviktig verksamhet men vill poängtera att slutsatserna om samhällsviktig verksamhet bör tolkas med viss försiktighet. Anledningen är att aktörerna i länet är många till antalet vilket gör en bedömning av den samlade förmågan mycket svår att genomföra.

Leda, samverka och informera

Påverkar krishanteringsförmågan

- Det finns en aktuell krisledningsplan som är känd i organisationen
- Det finns en krisledningsorganisation som utbildas och övas regelbundet
- Krisledningen disponerar nödvändiga resurser i form av lokaler, tekniska system för bl.a. kommunikation och lägesbild och kan verka dygnet runt under minst en veckas tid
- Det finns ett nätverk för samverkan och samverkansövningar genomförs regelbundet
- Det finns rutiner och tekniskt stöd för information till allmänhet och media samt för intern information

Det finns en aktuell krisledningsplan som är känd i organisationen

Vad gäller det specifika scenariot för pandemi så har Stockholms läns landsting har en uppdaterad pandemiplan. Fler än hälften av kommunerna i Stockholms län har en fastställd pandemiplan. I majoriteten av kommunerna där en pandemiplan saknas pågår dock en pandemiplaneringsprocess. Majoriteten av kommunerna har identifierat vilka delar av verksamheten som utgör samhällsviktig verksamhet. Vissa av kommunerna har beräknat minimibemanningen för den samhällsviktiga verksamheten och planlagt bemanningen i händelse av ett personalfall. Detsamma gäller för majoriteten av den del av samhällsviktig verksamhet som besvarade Länsstyrelsens frågeställningar under våren 2009. För mer information se skrivelse ”Samhällsviktig verksamhet i Stockholms län – Svar på hemställan 2009-7162” Dnr 450-09-17092

I övrigt se generell bedömning

Det finns en krisledningsorganisation som utbildas och övas regelbundet

Det är rimligt att anta att även länets aktörer i sina krisledningsorganisationer har dragit stora erfarenheter utifrån förra årets arbete vilket borde ha resulterat i en ökad förmåga för krishantering inom krisledningsorganisationerna.

I övrigt se generell bedömning

Krisledningen disponerar nödvändiga resurser i form av lokaler, tekniska system för bl.a. kommunikation och lägesbild och kan verka dygnet runt under minst en veckas tid

Länsstyrelsen gör bedömningen att komponenten inte påverkas av scenariot.

I övrigt se generell bedömning

Det finns ett nätverk för samverkan och samverkansövningar genomförs regelbundet

Frågan om förmåga till samverkan kan ha två olika perspektiv. Enligt rapporten Extern Utvärdering av Länsstyrelsen i Stockholms hantering av A(H1N1) har kommunernas en god förmåga att identifiera externa samverkanspartners, kommunicera detta inom den egna organisationen samt att upparbeta kontaktvägar med viktiga externa samverkanspartner före och under kris. Kommunernas förmåga till samverkan med Landstinget är dessutom prövad i en krissituation. Däremot finns en bristande fallenhet att öva roller och ansvar vid sökande av kontakt med externa parter vid kris, att generellt öva tillsammans med dessa och fram för allt att öva gemensam kommunikation.

I övrigt se generell bedömning

Det finns rutiner för och tekniskt stöd för information till allmänhet och media samt för intern information.

Se generell bedömning

Materiella resurser

Påverkar förmågan i samhällsviktig verksamhet att motstå allvarliga störningar

- Det finns materiella resurser att tillgå snart efter att scenariot inträffat
- Det finns en uthållighet i de materiella resurserna om minst en vecka
- Det finns en förmåga att omfördela interna materiella resurser samt en förmåga att ta emot externa materiella förstärkningsresurser

Det finns materiella resurser att tillgå snart efter att scenariot inträffat

Förbrukningsprodukter förutsätter kontinuerlig leverans. Många verksamheter är beroende av att transporter fungerar redan i ett tidigt skede av pandemin. Enligt Stockholmsstudien, slutredovisningen av beroendeprojektet Falla en faller då alla samt resultatet av svaret på hemställan som Länsstyrelsen lämnade i juni 2009 är transportsektorn sårbar för personalbortfall.

Vaccin kommer att finnas tillgängligt tidigast 2-6 månader efter pandemins början. Vid en bristsituation kommer man att behöva prioritera vilka som i första hand skall vaccineras. Antivirala läkemedel lagras på nationell nivå och landstingsnivå och används som behandling och i vissa fall som profylax till särskilt utsatta sjukvårdspersonal.

I rapporten Extern utvärdering av Länsstyrelsen i Stockholms läns hantering av A(H1N1) svarar Landstinget, kommuner och samhällsviktig verksamhet att man har god kännedom om de resurser som finns att tillgå vid en kris. Svaranden anger även att det finns en god kunskap om vilka interna och externa och interna resurser som organisationerna har ett kritiskt beroende till.

Det finns en uthållighet i de materiella resurserna om minst en vecka

Från rapporten Extern utvärdering kan Länsstyrelsen göra bedömningen att det finns en förmåga till uthållighet i de materiella resurserna om minst en vecka. Grunden för den bedömningen är hämtad kunskapen om att mer än två tredjedelar av svaranden i den gjorda enkäten anger att de har en uthållighet i de materiella resurserna om minst en vecka.

Många av de samhällsviktiga verksamheterna är beroende av kontinuerliga transporter. Samhället är beroende av just in time leveranser i allt högre

utsträckning. Detta skapar en viss osäkerhet i bedömningen då det kan antas att tillgången på resurser blir påverkad av scenariot.

Det finns en förmåga att omfördela interna materiella resurser samt en förmåga att ta emot externa materiella förstärkningsresurser

Från rapporten Extern utvärdering kan Länsstyrelsen göra bedömningen att det inom länet finns en god förmåga att omfördela och ta emot interna och externa materiella resurser inom organisationer, myndigheter och företag. Vidare kan bedömningen göras att även om rutinen finns att omfördela och ta emot resurser så är det största problemet under ett liknande scenario personalbristen. Denna i sig kan utgöra ett problem även för förmågan att ta emot externa materiella resurser då det inte finns tillräckligt med personal att ta emot resurserna.

Personella resurser

Påverkar förmågan i samhällsviktig verksamhet att motstå allvarliga störningar

- Det finns regelbundet utbildade och övade personella resurser att tillgå snart efter att scenariot har inträffat
- De personella resurserna kan verka under minst en vecka
- Det finns möjlighet att omfördela personal inom sektorn eller länet samt att ta emot externa personella förstärkningsresurser

Det finns regelbundet utbildade och övade personella resurser att tillgå snart efter att scenariot har inträffat. De personella resurserna kan verka under minst en vecka

I rapporten ”Extern utvärdering av Länsstyrelsen i Stockholms läns hantering av A(H1N1)” framkommer det att i länet med kommuner, landsting och delar av samhällsviktig verksamhet har en god förmåga inom området personal och uthållighet. Detta inkluderar även en initial tillgång på utbildad och övad personal snart efter att scenariot inträffar. Samma rapport visar att det finns en grundläggande förmåga att ha uppdaterade kontaktlistor till egen personal för att kunna kalla in nyckelpersoner i samband med en kris.

Det finns möjlighet att omfördela personal inom sektorn eller länet samt att ta emot externa personella förstärkningsresurser

Avtal med frivilligorganisationer finns hos vissa kommuner i varierande omfattning. Inom många verksamheter gör Länsstyrelsen bedömningen att det är möjligt att omfördela samt att ta emot externa personella resurser. Det är dock svårt att ersätta nyckelkompetens med externa resurser vilket innebär att vissa verksamheter är mer sårbara än andra.

De personella resurserna kan verka under minst en vecka

Länsstyrelsen bedömer att det krävs en prioritering av verksamheterna om de personella resurserna ska kunna verka under minst en veckas tid. En stor andel av respondenterna i rapporten ”Extern utvärdering av Länsstyrelsen i Stockholms läns hantering av A(H1N1)” anger en förmåga att hantera ett bortfall av personalstyrkan på mellan 25-50 % i upp till en veckas tid. Detta utesluter dock inte att ett behov av prioritering av verksamheter föreligger

Regelverk

Påverkar krishanteringsförmågan och förmågan i samhällsviktig verksamhet att motstå allvarliga störningar

- Det finns legalt stöd för hur sektorn eller länet ska hantera scenariot
- Det finns riktlinjer och policys för hur sektorn eller länet ska hantera scenariot
- Det finns avtal som gäller vid scenariot
- Ansvarsfördelningen mellan myndigheter och övriga berörda aktörer är klagjord

Det finns legalt stöd för hur sektorn eller länet ska hantera scenariot

Det finns legalt stöd för kommuner, Landsting och myndigheter för hantering av en kris.

Landstinget bedömer att det finns legalt stöd för deras verksamhet.

Generellt har Länsstyrelsen tillsammans med samhällsviktig verksamhet i länet identifierat ett antal områden som skulle behövas utredas närmare när det gäller lagstiftningen som kan försvåra hanteringen av en pandemisk influensa. Några exempel är:

- Det finns ett behov av att se över möjligheten till avsteg från de arbetsrättsliga lagarna vid extraordinära händelser. Det är möjligt att det finns ett behov av tillfällig dispens från arbetstidslagstiftningen vid en influensa pandemi.
- Det kan finnas ett behov av att tillfälligt ta bort karensdagen för att minska smittspridningen utan att det drabbar arbetsgivaren ekonomiskt
- Konkurrenslagstiftningen kan försvåra samarbete mellan konkurrerande företag under en pandemi. Till exempel kan ett samarbete mellan oljebolagen vad det gäller antalet öppna tappställen försvåras av Konkurrenslagstiftningen

Det finns riktlinjer och policys för hur sektorn eller länet ska hantera scenariot?

För de aktörer som har en pandemiplan torde riktlinjer och policys finnas för hur scenariot ska hanteras.

Det finns avtal som gäller vid scenariot

Flera kommuner har avtal med frivilliga resursgrupper.

Landstinget har i sina tecknade och förnyade vårdavtal fått med i avtalen att verksamheten ska kunna ställas om så att den fungerar tillfredsställande även under till exempel en influensapandemi.

Nära kopplat till denna fråga är kunskapen om kritiska funktioner och beroendekedjor. Riksrevisionens rapport RiR 2008:1 visar att kommuner i sina avtal med entreprenörer sällan har tagit hänsyn till extraordinära händelser. Samtliga kommuner i RiR:s rapport, varav 18 är kommuner från Stockholm, har svårt att uttala sig om vilken pandemiberedskap som finns hos de entreprenörer man har avtal med.

I rapporten ” Extern utvärdering av Länsstyrelsen i Stockholms läns hantering av A(H1N1)” anger de flesta kommunerna att de fått en ökad kunskap om kritiska

funktioner och beroendekedjor och att många av dem har återfört och använt den kunskapen i den löpande verksamheten.

Detta kan indikera att det finns ett behov av att se över och skriva avtal med aktörer det finns ett beroende till för att säkra och höja krishanteringsförmågan.

Ansvarsfördelningen mellan myndigheter och övriga berörda aktörer är klargjord

Länsstyrelsen har efter att ha tagit del av kommunernas IBERO-analyser och vid vidare diskussioner under hanteringen av den nya influensan identifierat ett behov av att öka samordningen mellan landstinget och kommunerna. Det krävs nära samarbete mellan kommunerna och landstinget för att, på ett tillfredsställande sätt, kunna hantera det ökade vårdbehovet i händelse av en influensapandemi

Praktisk erfarenhet

Påverkar krishanteringsförmågan och förmågan i samhällsviktig verksamhet att motstå allvarliga störningar

- Upplevd skarp händelse hade beröringspunkter med det beskrivna scenariot
- Genomförd övning hade beröringspunkter med det beskrivna scenariot

Upplevd skarp händelse hade beröringspunkter med det beskrivna scenariot.

Mycket av materialet att kunna arbeta med årets förmågebedömning grundas i erfarenheter dragna från det direkta arbetet 2009. Till stöd för årets förmågebedömning har även en utvärdering genomförts där ett antal förmågor har värderats samt att ett flertal framgångsfaktorer och områden att utveckla har identifierats.

Det finns många kopplingar mellan erfarenheterna och indikatorerna leda samverka och informera samt personella resurser.

Aktuellt inom indikatorn leda samverka informera var skapandet av en arena för samverkan och samverkansnät som till viss del utgjorde en grund för arbetet med att hantera konsekvenserna av pandemin inom länet. Detta utgjorde även en kanal för spridande av information i länet.

Vad gäller indikatorn för personella resurser är den högaktuell i ett pandemiscenario och erfarenheterna från den skarpa händelsen, som till viss del fanns tidigare ett stort beroende av nyckelpersoner vars frånvaro skulle försvåra hanteringen av händelsen.

Sektorns eller länets förmåga vid en influensapandemi

	Behövs ej	Mycket bristfällig	Bristfällig	God med viss brist	God
Krishanteringsförmåga	<input type="checkbox"/>	<input type="checkbox"/>	<input type="checkbox"/>	<input type="checkbox"/>	<input checked="" type="checkbox"/>
Förmåga i samhällsviktig verksamhet att motstå störningen	<input type="checkbox"/>	<input type="checkbox"/>	<input type="checkbox"/>	<input checked="" type="checkbox"/>	<input type="checkbox"/>

Konsekvenser för samhället

Hur påverkas samhället och medborgarna av att myndigheten respektive sektorn eller länet har den angivna förmågan att hantera det beskrivna scenariot?

Den samlade bedömningen är att kommunernas krishanteringsförmåga för en influensapandemi är god och att förmågan att hantera allvarliga störningar i samhällsviktig verksamhet är god med viss brist. Denna bedömning baseras på att hanteringen av den nya influensan har stärkt kommunernas förmåga. Efter en genomförd enkätundersökning med anledning av utvärderingen av den externa hanteringen av A (H1N1) visar det sig att mer än hälften av länets kommuner har en fastställd pandemiplan men att majoriteten av de aktörer som inte har en plan har en process för att skapa en sådan och att majoriteten av kommunerna har identifierat vilken del av verksamheten som är att anses som samhällsviktig. Bedömningen att förmågan att stå emot störningar i samhällsviktig verksamhet bedöms till god med viss motiveras till viss del i frågan om uthållighet och en enligt den gjorda utvärderingen en oprövad förmåga att hantera ett tidsmässigt längre men med ett lägre procentuellt bortfall. Detta resonemang återfinns i rapporten "Extern utvärdering av Länsstyrelsen i Stockholms läns hantering av A (H1N1).

Landstinget har en pandemiplan och arbetar aktivt för att stärka pandemiberedskapen.

Länsstyrelsen identifierar i sin rapport "Samhällsviktig verksamhet i Stockholms län" att transportsektorns funktionalitet är kritisk för resten av samhället. Utan fungerande transporter stannar samhället. Delar av transportsektorn deltog i samma enkätundersökning som nämnts ovan och svaren i den undersökningen pekar på att majoriteten av dem som svarat i undersökningen inom sektorn inte har en pandemiplanering eller kontinuitetsplanering och det pågår inte heller någon pandemiplaneringsprocess i verksamheterna.

Givetvis är beroendeförhållandena i alla samhällssektor omfattande, det finns förmodligen ingen aktör som inte kommer att beröras vid ett liknande scenario. Länsstyrelsen har i sin rapport om samhällsviktiga verksamheter i Stockholms län vidare resonemang om samhällskonsekvenserna av en influensapandemi.

Det kan antas att beteendemönstren hos allmänheten vid en influensa pandemi kan förändras mycket vilket innebär att samhällskonsekvenserna blir svårare att bedöma. Till exempel kan det antas att allmänheten minskar sitt resande och undviker att lämna hemmet eller ändrar sina resvanor för att minska risken för att bli smittade.

Vad gäller behov av åtgärder för att ytterligare stärka krishanteringsförmågan i länet, visar den genomförda utvärderingen visar att det finns ett behov av ytterligare övning vad gäller samverkan och gemensam kommunikation för att stärka relationen mellan privata och offentliga aktörer i länet.

Bilaga 4

Störning i elektroniska kommunikationer

Följande scenarier ligger till grund för efterföljande analys.

Scenario 1: Avbrott i elektroniska kommunikationer (telekommunikationer, IT och radio) i hela länet med undantag av Stockholms innerstad, en vardag kl. 7-21.

Scenario 2: Allvarliga störningar i elektroniska kommunikationer (telekommunikationer, IT och radio) i hela länet under tre dygn (vardagar) under augusti (ca 25 °C). Dator, fax, fast och mobil telefoni etcetera går inte att använda annat än sporadiskt.

Händelse 3: Allvarliga störningar i elektroniska kommunikationer (telekommunikationer, IT och radio) i hela länet under två veckor i januari (mellan -5 °C och -15 °C). Dator, fax, fast och mobil telefoni etcetera går inte att använda annat än sporadiskt.

Av sexton inlämnade analyser har tretton kommuner valt händelse 2 och två kommuner har valt händelse 3. Länsstyrelsen kan inte tolka vilken händelse den återstående kommunen valt.

Allmänt

I Stockholms län, särskilt i Stockholms stad, finns viktiga knutpunkter för elektronisk kommunikation. Nästan all kommunikation sker via Stockholm. Samtidigt sköter operatörer driften från andra delar av landet, även om de utför tjänster i länet. Det finns också ett antal aktörer som hyr in sig i andra operatörers nät men sköter driften från ett annat land. De elektroniska kommunikationsnäten följer således marknadens utbyggnadskrav snarare än länsgränser. Med ett stort antal operatörer som kan vara lokala, regionala, nationella eller internationella präglas sektorn av stor komplexitet. I länet finns även många organisationer som bedriver forskning inom området, vilket också innebär en koncentration av betydelsefulla noder som AXE-stationer, mobila växlar med mera. Stockholms län har också en komplex infrastruktur och många samhällsviktiga verksamheter som är beroende av elektroniska kommunikationer. En störning i elektroniska kommunikationer i Stockholms län kan medföra konsekvenser för hela landet och även globalt.

Orsaker till störning i elektroniska kommunikationer

De orsaker till störning i elektroniska kommunikationer som kommunerna identifierat är bland andra kabelbrott, åsknedslag, sabotage, långvarigt elavbrott, störning av radiovågor, extrema väderförhållanden (till exempel kraftigt snöoväder, isstormar, översvämningar). Ledningar och master är särskilt känsliga för kombinationen hård vind, kraftig nederbörd samt temperaturpendling kring noll grader. Andra orsaker som nämnts är bränder i nedgrävda kablar, eftersatt underhåll och terroristangrepp.

Länsstyrelsen bedömer att de mest troliga orsakerna till störning i elektroniska kommunikationer är mänskliga faktorn, extrema

väderförhållanden, att ledningar grävs sönder på vitala platser, tekniska fel eller på grund av ett långvarigt elavbrott. Det kan också vara IT-relaterade attacker eller brand i tunnelsystem. Försörjningstunnlarna är av riksintresse, eftersom bland annat teleförbindelser, radio- och TV-sändningar kan påverkas av kabelbränder eller andra skador i dessa tunnlar. Förhöjd vattennivå i Mälaren och översvämningar kan leda till att tunnelsystemet fylls med vatten som inte kan pumpas upp. Detta kan leda till att stora delar av Stockholms stads kommunikationssystem och energiförsörjning slås ut. Även om händelsen bedöms ha låg sannolikhet skulle den om den inträffade medföra stora konsekvenser för samhället.

Konsekvenser och följdhändelser

Konsekvenserna av störningar i elektroniska kommunikationer blir mycket stora i Stockholms län. Länet har en komplex teknisk infrastruktur och ett stort antal samhällsviktiga verksamheter. Det finns närmare 35 mil försörjningstunnlar under Storstockholm och på sina håll även långa osekionerade utrymmen med brännbar kabelisolering. Stockholms försörjningstunnelsystem är således sårbart. Här finns till exempel ledningar, anläggningar och installationer som är viktiga för en fungerande samhällsviktig infrastruktur såväl för länet, för övriga delar av landet samt även för utlandet. Till den samhällsviktiga infrastrukturen räknas elförsörjning, telekommunikationer, IT-system, vatten- och värmeförsörjning, system för distribution av radio/TV med mera. Ett teleavbrott på tre dygn eller mer får allvarliga konsekvenser för hela samhället. Eftersom både störning i elförsörjningen och störning i elektroniska kommunikationer är helt beroende av varandra blir de samhällsekonomiska konsekvenserna allvarliga.

Störning av elektroniska kommunikationer medför att tele- och datatrafiken upphör efter hand beroende på hur mycket reservel som finns. Det fasta telenätet bedöms fungera, i stort, under tre dygns elavbrott, i synnerhet i tätorter. Enligt Post- och telestyrelsen (PTS) är äldre stadsdelar i länet oftast kopplade till telestationer som byggdes när det endast fanns en teleoperatör (dåvarande Televerket). PTS menar också att näten tidigare byggdes säkrare med satsning på underhållsarbete, i motsats till nyare nät som tenderar att byggas med kommersiella syften. Därför har man generellt sett bättre täckning för fast telefoni i äldre stadsdelar. Även om det endast är en operatör man är kopplad till, hyr denna operatör ut sitt nät till andra operatörer. Nybyggda stadsdelar och glesbygd drabbas på grund av detta mer av störningar i fast telefoni.

Det mobila nätet har betydligt sämre reservkraftskapacitet och batteriback-up i Stockholms innerstad. Detta innebär att nätet kommer att fungera i två till fyra timmar.

Konsekvensernas omfattning beror på den faktiska orsaken till händelsen. Tåg och tunnelbana kan stå stilla om signalsystemet inte fungerar. Detta skapar en synnerligen svår situation för Stockholms län, eftersom många är beroende av att kollektivtrafiken fungerar.

Värmeförsörjning och transportsystem kommer att drabbas hårt vid störning i elektroniska kommunikationer. Transportsystemen är nuförtiden mycket beroende av elektronisk kommunikation, eftersom i stort sett all trafikdirigering och beställning sker via datorer. Fjärrvärmeförsörjningen drabbas också, med undantag för vissa leverantörer som kan styras via radiolänk. Ytterligare följdhändelser identifierade av kommunerna är ökad risk för brand, brist på uppvärmda lokaler, ökat antal olyckor på grund av mörker och signaler med mera som inte fungerar.

De elektroniska kommunikationerna, fast såväl som mobil telefoni, är mycket elberoende och det finns ett starkt samband med elektroniska övervakningssystem. Detta medför att informationen till elleverantörerna blir störd. Även fjärrstyrning av enskilda komponenter blir störd. IT-systemen kommer på sikt att gå ner, vilket medför allvarliga konsekvenser för bland annat betalningsväsendet. Störning i elektroniska kommunikationer kan leda till avbrott i vatten- och avloppsnäten. Framför allt gäller det avloppssystemen där larm- och styrfunktioner kan vara utslagna. Det finns risk för att det inte kommer att finnas varmvatten eftersom styrfunktionerna kan slås ut. Norrvatten har infört ett eget radionät för driftövervakning vilket gör att eventuella störningar upptäcks lättare. Kriminalitet och våld kan öka beroende på att automatlarmen, övervakningssystemen och belysningen inte fungerar.

Störningar i elektroniska kommunikationer lamslår stora delar av samhället. Förmågan hos samhällsviktiga aktörer minskar, vilket i sig kan leda till att nya kriser uppstår eller att återhämtningen från inträffade händelser blir mycket svår. PTS arbetar dock för att få tillstånd redundanta system i teletrafiken vilket torde minska sannolikheten för ett omfattande avbrott i elektroniska kommunikationer. Att det fasta nätet med stor sannolikhet kommer att fungera i Stockholms län kan möjligtvis innebära att konsekvenserna blir något lindrigare. Om det mobila nätet slås ut skapar det problem för samhällsviktiga funktioner eftersom alarmering från SOS Alarm oftast sker via mobiltelefoner. Den allvarligaste följdhändelsen är att larmnumret 112 och övriga larmfunktioner inte fungerar. Enligt PTS kan dock SOS Alarm nås via en så kallad nödroaming vilket gör att 112 kan nås via mobilnätet.

Krisberedskapsförmåga

Länsstyrelsen bedömer att länets sammantagna förmåga att hantera en störning i elektroniska kommunikationer är medelgod. Den sammantagna förmågan är god inom funktionerna Upptäcka, Rädda/skydda akut hotade individer och objekt, Sörja för hjälpbehövande samt att Återställa funktioner. Förmågan är medelgod inom funktionerna Besluta och leda, Kommunicera och samverka, Skapa lägesbild och Informera. Även om de flesta kommunerna i länet har övade krisledningsorganisationer, kommer förmågan att Besluta och leda att påverkas negativt av händelsen. Avsaknaden av kommunikationsmedel leder till svårigheter att skapa en lägesbild och därmed svårigheter att fatta beslut. Eftersom det finns ett stort behov av samverkan med andra aktörer och behov av information, blir

samtliga aktörer hårt drabbade av händelsen. Det är endast en kommun i länet som har övat denna händelse.

Information till allmänheten blir betydligt svårare att genomföra, eftersom kommunernas växlar inte fungerar. Endast kommuner som har byggt upp ett eget radionät kan få ut information den vägen. Media är också beroende av elektroniska kommunikationer vilket kommer leda till svårigheter att förmedla information till allmänheten vid avbrott.

En förbättring som har ägt rum i länet är uppbyggnaden av triangelnätet i Stockholms län. De två stora räddningscentralerna RC Södertörn och Storstockholms RC samt Länsstyrelsen har ett fungerande nät som är robust och tåligt. Dessutom finns reservel på samtliga basstationer. Ett antal kommuner är anslutna till detta nät. Dessa kommuner kommer att kunna ha kommunikation mellan varandra. Eftersom samtliga kommuner i länet har tilldelats mobitex-utrustning, kommer de att kunna kommunicera med Länsstyrelsen under minst tolv timmar beroende på att mobitex-nätet har bättre uthållighet än mobilnätet.

Inom området telekommunikationer håller PTS på att ta fram ett datorprogram för gemensam lägesbild (GLU). I detta program har teleoperatörerna möjlighet att lägga ut information om hur teleläget ser ut i länet. I dagsläget går det tyvärr inte att få en samlad bild, utan man måste gå in på respektive operatörs informationssida för att få en bra bild. Det behövs därför en instans som samlar upp all information och tolkar denna för att få en helhetsbild. Eloperatörerna har redan i dag ett datorprogram (SUSIE) som visar elläget i länet.

Länets förmåga att hantera störningar i de elektroniska kommunikationerna

	Behövs ej	Mycket bristfällig	Bristfällig	God med viss brist	God
Krishanteringsförmågan	<input type="checkbox"/>	<input type="checkbox"/>	<input checked="" type="checkbox"/>	<input type="checkbox"/>	<input type="checkbox"/>
Förmåga i samhällsviktig verksamhet att motstå störningen	<input type="checkbox"/>	<input type="checkbox"/>	<input checked="" type="checkbox"/>	<input type="checkbox"/>	<input type="checkbox"/>

Länsstyrelsens förmåga

Länsstyrelsen har installerat reservelverk som täcker hela husets behov vilket innebär att elektronisk kommunikation kommer att fungera i huset vid elavbrott. Även husets IT-nät har samma möjlighet att fungera med hjälp av back-up och reservel. Länsstyrelsen har anslutit sig till Rakel vilket minskar sårbarheten vid ett elavbrott. Även Rakel är elberoende, men basstationerna är stabilare eftersom man där har installerat reservel. I dag har Länsstyrelsen fullständig redundans, bland annat med flera

alternativa förbindelser, för att kunna komma ut med information till andra myndigheter och kommuner.

Sammanfattningsvis bedöms störningarna vid avbrott i elektronisk kommunikation som varar tre dygn inte ha alltför stor inverkan på verksamheten. De avdelningar som framför allt kommer att drabbas är de som har utåtriktad verksamhet. Länsstyrelsen har generellt sett god förmåga att hantera en sådan situation. I och med att IT fungerar på Länsstyrelsen kommer information att läggas ut på kriswebben till den allmänhet som fortfarande kan använda Internet. När det gäller förstärkning av kris- hanteringsorganisationen finns det redan i dag avtal med frivilliga radio- organisationen (FRO). Det innebär att Länsstyrelsen har tillgång till FRO:s basradionät om allt annat är utslaget. Avtal med bemanningsföretag för att förstärka växelpersonalen kan bli nödvändig eftersom växeln kanske måste vara igång dygnet runt.

Länsstyrelsens förmåga att hantera ett avbrott i de elektroniska kommunikationerna

	Behövs ej	Mycket bristfällig	Bristfällig	God med viss brist	God
Krishanteringsförmågan	<input type="checkbox"/>	<input type="checkbox"/>	<input type="checkbox"/>	<input checked="" type="checkbox"/>	<input type="checkbox"/>
Förmåga i samhällsviktig verksamhet att motstå störningen	<input type="checkbox"/>	<input type="checkbox"/>	<input type="checkbox"/>	<input checked="" type="checkbox"/>	<input type="checkbox"/>

Beroenden mellan aktörer

De elektroniska kommunikationerna, fast såväl som mobil telefoni, är mycket elberoende och det finns ett starkt samband med elektroniska övervakningssystem.

I stort sett alla kommuner säger att de är beroende av Länsstyrelsen, räddningstjänsten, polisen, tele/IT-aktörer, media, frivilliga resursgrupper (FRG), bevakningsföretag och tolkservice. Aktörernas uppfattning om beroenden skiljer sig inte åt i någon nämnvärd utsträckning.

Länsstyrelsen anser att det finns goda exempel på nätverk i länet inom elektronisk kommunikation. Många kommuner har avtal med bevakningsföretag och FRG. En fjärdedel av kommunerna svarar att de inte har några avtal i dagsläget. Det finns också sedan länge en tunnelsäkerhetsgrupp bestående av operatörer, tunnelägare, Länsstyrelsen med flera.

Elnätsföretagen anger att de är beroende av underleverantörer¹⁰, tillgång till bränsle för transportfordon, reservverk och krissamverkan med andra elbolag för att bedriva samhällsviktig verksamhet. Även fungerande allmänna kommunikationer har nämnts och elnätsföretagen har angett att de är beroende av Vägverket.

Förslag till åtgärder

För att minska sannolikheten för ett omfattande avbrott i elektronisk kommunikation föreslår kommunerna att operatörerna fortsätter att bygga telesystem med redundans. Fler teleledningssystem som i dag är luftburna bör grävas ner och gamla ledningar bytas ut. Kommunerna bör skaffa sig nätverk till involverade aktörer. Några kommuner har, eller håller på att skaffa, lokala radiostationer och sluter avtal med frivilliga radioorganisationen (FRO) för att nyttja deras basradionät. El- och telebolagen anser att de inte har tillräckliga resurser för att delta i kommunernas krishanteringsgrupper och att kontakterna med kommunerna bör skötas via Länsstyrelsen. Telebolagen anger vikten av att kommunerna ser över sina avtal för att försäkra sig om säkerheten, trots att det medför högre kostnader. Kommuner/samhällsviktiga aktörer väljer vanligtvis det billigaste alternativet när de sluter IT-teleavtal, vilket innebär sårbarheter enligt PTS. Det är viktigt att kommunerna tänker på vilka avtal som slutits med olika bolag och vilka krav de ska ställa i sina avtal.

Ytterligare åtgärdsförslag är att man skiljer sina servrar åt fysiskt genom att ha en reservserver stående på annat ställe. På det viset har man back-up om en av servrarna slås ut.

En åtgärd skulle kunna vara att skapa en operatörsoberoende knutpunkt, vilket innebär att flera operatörer verkar i denna knutpunkt. Det är viktigt att ta tillvara erfarenheter av inträffade händelser. Ytterligare en åtgärd är att kommuner och Länsstyrelsen samverkar med leverantörer och Försvarmakten som har stor tillgång till modern utrustning, bland annat satellittelefoni. Det är också viktigt att se över avtal med teleoperatörer som gäller även vid extraordinära händelser samt att man utbildar och övar mer för händelsen Störning i elektroniska kommunikationer.

I Klimat- och sårbarhetsutredningen föreslås att Länsstyrelsen får i uppdrag att kartlägga riskerna för översvämningsskador på centrala funktioner i systemet med försörjningstunnlar under Stockholm samt att Länsstyrelsen upprättar en plan för att höja beredskapen och minska sårbarheten i dessa system.

Möjligtvis skulle kommunerna kunna ha en gemensam telefonväxel i frågor om krishantering. Den gemensamma växeln måste i så fall vara försedd med reservkraft. Kommunerna har i regel svarat att de i huvudsak inte kan vidta några förebyggande åtgärder vad det gäller systemuppbyggnad eftersom detta

¹⁰ Underleverantörer av materielleveranser för felavhjälpning, grävmaskiner (akuta schaktarbeten för fel- avhjälpning på kablar i mark), leverantörer av elmateriel och IT-tekniker.

är en uppgift för telebolagen. Däremot kan kommunerna som beställare av tjänster från telebolagen ställa högre krav på kvalitén på de tjänster de beställer. Vidtagna förebyggande åtgärder avseende vattenförsörjning är att reservverk i stor utsträckning har anskaffats för såväl vattenverk som tryckstegringsstationer. Med eget radiosystem för driftorganisationen har vattenverken lättare att upptäcka eventuella störningar.

Länsstyrelsen bedömer att införandet av radiokommunikationssystemet Rakel skulle öka förmågan att motstå störningar i samhällsviktig verksamhet. Rakel erbjuder ett gemensamt system där alla inblandade aktörer kan tala med varandra i samma kanal.

Länsstyrelsen bedömer att införandet av Rakel skulle öka förmågan att motstå störningar i samhällsviktig verksamhet.

Rakel är under införande i länet och nyttjas nu parallellt med det analoga systemet av polisen. Stockholms stad har delvis infört Rakel och Länsstyrelsen har anskaffat ett antal mobilstationer för nyttjande under Sveriges ordförandeskap i EU. Anslutningsgraden för kommuner och räddningstjänst är fortfarande låg och Länsstyrelsen har uppfattat att detta beror på såväl kostnadsaspekter som vissa tekniska aspekter.

Ett särskilt kritiskt område har varit att täckningen ej medgivit kommunikation i tunnelsystem och byggnader men Länsstyrelsen har uppfattat att stora förbättringar har gjorts avseende täckningen till exempel i tunnelbanan.

Länsstyrelsen fortsätter med att aktivt arbeta för att stimulera införandet av Rakel hos berörda aktörer.

Bilaga 5

Störning i elförsörjningen

Följande scenarier ligger till grund för efterföljande analys.

Scenario 1: Elavbrott i hela länet under 6 - 10 timmar (strömmen kommer områdesvis tillbaka efter 6 timmar). Vintertid, cirka -15 C° .

Scenario 2: Elavbrott i hela länet under 3 dygn. Vintertid, cirka -15 C° .

Scenario 3: Elavbrott i hela länet under 2 veckor. Vintertid, mellan -5 C° och -15 C° .

17 kommuner har analyserat situationen. 1 kommun har valt händelse 1, 15 kommuner har valt scenario 2 och 1 kommun har valt att analysera samtliga tre händelser.

Allmänt

Elförsörjningen är den viktigaste delen av vår infrastruktur. Den kan drabbas av svåra, oförutsedda och långvariga störningar med kort varsel och med stora konsekvenser som följd. En fungerande elförsörjning är en förutsättning för så gott som all verksamhet i samhället. Det ömsesidiga beroendeförhållandet mellan el, tele och data är mycket stort. Detta medför att konsekvenserna av elavbrotten blir större nu än tidigare. Att minska följderna av elavbrott och att så snabbt som möjligt återställa elförsörjningen är därför en viktig uppgift för samtliga berörda aktörer.

Orsaker till störning i elförsörjningen

De orsaker till elavbrott som kommunerna identifierat är bland andra att stamnätet slås ut, sabotage, extrema väderförhållanden (till exempel kraftigt snöoväder, isstormar, översvämningar), olyckshändelser, överbelastning på grund av kyla, eftersatt underhåll, tekniska fel, terroristangrepp och effektbrist. Länsstyrelsen bedömer att de mest troliga orsakerna är extrema väderförhållanden, tekniska fel på två eller flera punkter på stamnätet, överbelastning på nätet samt sabotage på flera vitala platser. Detta överensstämmer med Svenska Kraftnäts risk- och sårbarhetsanalys från mars 2006. I denna bedöms de största hoten mot elförsörjningen vara tekniska fel, svåra naturfenomen och antagonistiska handlingar.

Länsstyrelsens bedömer att kommunerna har god kännedom om tänkbara orsaker till så omfattande elavbrott som det här är frågan om.

Konsekvenser och följdhändelser

Ett elavbrott på tre dygn eller mer får stora och allvarliga konsekvenser för hela samhället. De samhällsekonomiska konsekvenserna blir omfattande. Data- och teletrafiken upphör efter hand. Tåg och tunnelbana stannar och busstrafiken glesas ut. Sjukvård och hemtjänst drabbas hårt, även om antalet människor som behöver professionell vård för allvarliga åkommor inte bedöms bli särskilt stort. Däremot kan människor komma att uppsöka vård för sådant som inte är direkt livshotande men som ändå tar resurser i

anspråk. Bränsle kan snabbt bli en bristvara eftersom alla verksamheter kommer vilja fylla på sina reservaggregat.

Även livsmedelsförsörjningen får stora problem. Som en följd av elavbrott blir fastigheter utkylda, vilket medför risk för ökat antal bränder när folk försöker värma sig. Vatten och avlopp fryser till. Det uppstår problem att få ut information till allmänheten. Dessa konsekvenser leder i sin tur till att befolkningens hjälpbehov blir mycket stora. Däremot torde händelsen få ganska måttliga konsekvenser för liv och hälsa.

Tätorterna är i regel mer utsatta än glesbygden, även om glesbygden oftare har strömavbrott. Folk i storstadsområden är ofta dåligt förberedda för ett elavbrott. Bilden kompliceras av att många viktiga verksamheter finns i tätorterna. Att dessa verksamheter inte fungerar vid ett elavbrott bidrar ytterligare till människors oro. Mest utsatta torde Stockholms innerstad och andra kommuncentra bli på grund av stor befolkningskoncentration, särskilt viktiga samhällsfunktioner och affärscentra.

De följdändelser som kommunerna identifierat är störning i vattenförsörjning, fjärrvärmeförsörjning, elektroniska kommunikationer, transportsystem och livsmedelsförsörjning. Vidare nämns spridning av smitta, ökad kriminalitet/ökat våld, ekonomiska konsekvenser när folk av olika skäl inte kan ta sig till arbetet, ökad risk för brand, brist på uppvärmda lokaler, ökat antal olyckor på grund av mörker, sanitetsfrågor i tätorter och förorening vid bräddning som kan kvarstå långt efter det att elavbrottet är avhjälp. Även risk för störningar inom sjukvården anges som en trolig följdändelse.

Länsstyrelsen bedömer att de mest troliga följdändelserna är stora störningar i elektroniska kommunikationer, särskilt i IT-system och mobiltelefonnät, och störningar i vatten- och avloppsnät. Framför allt gäller detta avloppssystemet. Det finns tillräcklig reservkraft för att säkra dricks-vattenförsörjningen till länets invånare. Däremot kommer det inte att finnas varmvatten. Värmeförsörjning och transportsystem kommer att drabbas hårt. Kriminalitet och våld kan komma att öka. Utbyggnaden av reservkraft för vattenverk och tryckstegringsstationer har medfört att konsekvenserna av ett elavbrott lindras eftersom huvuddelen av länet kommer att kunna förses med vatten. Störningar kommer dock att märkas, eftersom trycket i ledningarna minskar.

För elektroniska kommunikationer finns reservkraft eller batteriback-up för olika system (tele och IT). Om dessa slutar att fungera påverkar det bland annat betalningsväsendet. Det fasta telenätet bedöms kunna fungera i stort under tre dygns elavbrott, det mobila nätet i högst två till fyra timmar efter ett elavbrott.

Flertalet kommuner har minst en bensinstation förberedd för installation av ett mobilt reservkraftsaggregat. Vissa kommuner anger att det finns batteridrivna pumpar för att pumpa upp bensin.

Krisberedskapsförmåga

Länsstyrelsen bedömer att den sammantagna förmågan är låg vid ett elavbrott som omfattar hela länet under tre dygn eller mer. Grunden för bedömningen är att flera av de studerade förmågorna inte når upp till en tillfredsställande nivå. Detta gäller framför allt förmågorna att Skapa lägesbild, Kommunera och samverka, Rädda/skydda akut hotade individer eller objekt och att Sörja för hjälpbehövande. Förmågan Upptäcka är hög och förmågorna Besluta och leda samt Informera och Återställa funktion ligger på medelnivå.

Länsstyrelsen anser att de bedömda förmågorna är av olika vikt i sammanhanget. Förmågor av mindre relevans har vi bedömt vara Hindra utbredning och Omhänderta omkomna. Den förstnämnda förmågan har kommunerna inga möjligheter att göra någonting åt, även om de som områdesansvariga ska vara välinformerade om hur el-situationen ser ut i kommunen. Vad avser förmågan att Omhänderta omkomna bedöms denna inte bli särskilt mycket mer omfattande än under normala förhållanden.

Svenska Kraftnät skriver i sin risk- och sårbarhetsanalys att man är väl rustad för att hantera akuta kriser genom den driftorganisation som sköts av personal dygnet runt. Händelser som innebär risker för omfattande elavbrott upptäcks omedelbart genom de informationssystem som används för övervakning av stamnätet och elsystemet i stort. För åtgärder på plats kan utryckningspersonal inkallas på kort tid. Vid behov av reparationer aktiveras kontrakterade entreprenörer, materielförråd och transportresurser. Samverkan etableras med myndigheter och företag.

Länets förmåga att hantera ett långvarigt elavbrott

	Behövs ej	Mycket bristfällig	Bristfällig	God med viss brist	God
Krishanteringsförmåga	<input type="checkbox"/>	<input type="checkbox"/>	<input checked="" type="checkbox"/>	<input type="checkbox"/>	<input type="checkbox"/>
Förmåga i samhällsviktig verksamhet att motstå störningen	<input type="checkbox"/>	<input type="checkbox"/>	<input checked="" type="checkbox"/>	<input type="checkbox"/>	<input type="checkbox"/>

Länsstyrelsens förmåga

Länsstyrelsen har reservkraft för sju dygn, om verksamheten bedrivs högst tolv timmar per dag. Fastigheten har fjärrvärme, men vid elavbrott fungerar inte denna. Hela Länsstyrelsens verksamhet påverkas i högre eller lägre grad vid elavbrott eftersom det är svårt att kommunicera med yttervärlden. Många anställda kommer inte att kunna ta sig till/från Länsstyrelsen eftersom kommunikationerna blir sämre eller upphör helt. Många behöver

också vara hemma med sina barn om barnomsorgen inte fungerar som den ska på grund av elavbrottet.

Ett elavbrott på upp till tre dagar bedöms inte få några större konsekvenser. En veckas avbrott bedöms inte få alltför stor långsiktig inverkan på verksamheten. Om elavbrottet däremot varar längre tid får det naturligtvis allvarligare konsekvenser.

Efter ett omfattande elavbrott kommer efterarbetet förmodligen att bli stort. Gamla ärenden kan ha blivit liggande samtidigt som nya har tillkommit. Avdelningarnas verksamhetsmål kommer troligen att uppnås trots några dygns elavbrott. Verksamheten torde inte påverkas i någon större utsträckning.

Länsstyrelsens förmåga att hantera ett regionalt elavbrott

	Behövs ej	Mycket bristfällig	Bristfällig	God med viss brist	God
Krishanteringsförmåga	<input type="checkbox"/>	<input type="checkbox"/>	<input type="checkbox"/>	<input checked="" type="checkbox"/>	<input type="checkbox"/>
Förmåga i samhällsviktig verksamhet att motstå störningen	<input type="checkbox"/>	<input type="checkbox"/>	<input type="checkbox"/>	<input checked="" type="checkbox"/>	<input type="checkbox"/>

Beroenden mellan aktörer

Kommunerna lyfter fram att de är beroende av elföretagen, Länsstyrelsen, media, teleoperatörer, vatten- och fjärrvärmeleverantörer, polisen, räddningstjänsten, Försvarsmakten, frivilligorganisationer, trossamfund, bränsleleverantörer, transportsektorn och bevakningsföretag. Aktörernas uppfattning om beroenden skiljer sig inte åt i någon nämnvärd utsträckning.

Länsstyrelsen anser att det finns goda exempel på nätverk inom elbranschen. Ett exempel är elsamverkansorganisationen som innebär att elbolagen bistår varandra med personal, materiel med mera vid stora elavbrott. I övrigt har såväl de flesta kommuner som Länsstyrelsen avtal med frivilligorganisationer och bevakningsföretag.

Förslag till åtgärder

För att minska sannolikheten för ett omfattande elavbrott föreslår kommunerna att elbolagen fortsätter att bygga system med redundans, isolerar eller byter ut gamla ledningar mot nya, gräver ned ledningar samt röjer kring ledningsgator. Man föreslår vidare förbättringar av underhållet av ledningar och anläggningar och att man vidtar ytterligare åtgärder mot sabotage, till exempel väktarrondering och förbättrat skalskydd. Kommunerna har i regel svarat att de i huvudsak inte kan vidta några förebyggande åtgärder eftersom detta är en uppgift för elbolagen. I några fall är elbolagen kommunägda. Enligt Länsstyrelsens mening borde kommunerna själva kunna påverka sina egna elbolag, så att förebyggande åtgärder verkligen prioriteras.

För att minska konsekvenserna av ett omfattande elavbrott föreslår Länsstyrelsen att man gör en behovsinventering av och anskaffar reservkraft, inventerar alternativa informationskanaler, utbildar och övar mer, utreder behovet av avtal/överenskommelser med andra aktörer och bygger upp relevanta nätverk.

Länsstyrelsens rapportserie

Utkomna rapporter under 2010

1. Jordbruket i Stockholms län – en statistisk sammanställning, avdelningen för landsbygd
2. Förebygga, skydda och begränsa – arbetet för att minska alkohol- och tobaksbruket i Stockholms län 2008, avdelningen för social utveckling
3. Ett tryggare återvändande – för personer utsatta för prostitution och människohandel i Sverige, avdelningen för social utveckling
4. Bostadsmarknadsenkäten Stockholms län 2010, avdelningen för social utveckling
5. Årsrapport 2009 – Informationscentralen för Egentliga Östersjön, avdelningen för miljö
6. Nya bostäder i Stockholms skärgård - inventering av aktuella bostadsprojekt 2010, avdelningen för social utveckling
7. Fisk i vattendrag och stora sjöar – metoder för övervakning, avdelningen för landsbygd
8. Naturvärden i sjön Öran, avdelningen för miljö
9. Läget i länet på bostadsmarknaden, avdelningen för social utveckling
10. Länsplan för regional transportinfrastruktur i Stockholms län 2010-2021, avdelningen för tillväxt
11. Socialtjänstens arbete med män som utövar våld i nära relation, avdelningen för social utveckling
12. Taggig hjorttryffel – nationell inventering 2005-2009, avdelningen för miljö
13. Varför dröjer det? – Faktorer som hindrar och försenar nyproduktion av bostäder i Stockholms län, avdelningen för social utveckling
14. Tyresån – åtgärdsprogram 2010-2015, avdelningen för miljö
15. Entrepreneur Sthlm - kvalitet och kundnytta i rådgivningen? Resultat av kundundersökning genomförd under våren 2010, avdelningen för tillväxt
16. Stadsmiljö, bostad och vardagsliv i Stockholm. avdelningen för social utveckling
17. Regionalt program för efterbehandling av förorenade områden i Stockholms län år 2011, avdelningen för miljö
18. Risk- och sårbarhetsanalys 2010 för Stockholms län, avdelningen för samhällsskydd och beredskap

*Mer information kan du få av Länsstyrelsens
avdelningen för samhällsskydd och beredskap,
tfn: 08- 785 40 00 (vxl)
Rapporten finns endast som pdf på vår webbplats
www.lansstyrelsen.se/stockholm/publikationer*

ISBN 978-91-7281-392-2

*Adress
Länsstyrelsen i Stockholms Län
Hantverkargatan 29
Box 22 067
104 22 Stockholm
tfn: 08- 785 40 00 (vxl)
www.lansstyrelsen.se/stockholm*