

# Läget i länet

Arbetsmarknad och ekonomi

Maj 2011



LÄNSSTYRELSEN  
I STOCKHOLMS LÄN

Läget i länet är en sammanställning av nyheter och statistik som tar sikte på att belysa det regionala perspektivet med inriktning mot arbetsmarknaden och den allmänekonomiska utvecklingen. Statistiken har hämtats från källor som Statistiska Centralbyrån, Arbetsförmedlingen, Tillväxtanalys m.fl. och bearbetats och analyserats av Enheten för Analys vid Länsstyrelsen i Stockholms län. Tidigare underlag kan hämtas hem via Länsstyrelsens hemsida, <http://www2.lansstyrelsen.se/stockholm/Sv/om-lansstyrelsen/om-lanet/Pages/arbetsmarknad.aspx>

**Kontaktuppgifter**

Länsstyrelsen i Stockholms län

Enheten för Analys

Per Bark

tfn. 070 520 50 68

e-post: [per.bark@lansstyrelsen.se](mailto:per.bark@lansstyrelsen.se)

# 1. Inledning

Det har - på flera plan - varit en turbulent inledning på 2011. I Europa och USA fortsätter fokus att ligga på skuldsanering och åtgärder som mildrar underskottens storlek. Den samlade statskulden i EU närmar sig 10 000 miljarder euro, vilket motsvarar en skuld på knappt 200 000 kronor per invånare. I vissa EU-länder är situationen mer akut än i andra. Grekland som var det första EU-landet att beviljas särskilda och villkorade lån har det fortsatt svårt. Under våren har Eurozonens tungviktare också avvisat marknadens krav på en rekonstruktion av landets skulder. I mitten av maj avgörs om Portugals ansökan om lån kommer att beviljas. Totalt uppgår lånets storlek till nästan 80 miljarder euro vilket motsvarar knappt hälften av landets bruttonationalprodukt.

I norra Europa ser dock utsikterna betydligt bättre ut. I länder som t.ex. Tyskland, Sverige och Estland är farten i ekonomin god. I Sverige och framförallt i Stockholmsregionen har fokus i debatten kring arbetsmarknaden delvis förflyttats från arbetslöshet till arbetskraftsbrist. Signalerna från näringslivet är oroande, utbudet möter inte efterfrågan.

## Sammanfattning

- ▶ Stockholms län har rikets högsta sysselsättningsgrad (69,9 procent) för tionde kvartalet i rad. Antalet sysselsatta har ökat med drygt 30 000 under det senaste året. Arbetslösheten (6,7 procent) ligger klart under riksgenomsnittet och länet har rikets tredje lägsta arbetslöshet.
- ▶ Knappt var femte ungdom (15-24 år) är arbetslös medan arbetslösheten nästan är tre gånger högre bland utrikes födda jämfört med inrikes födda.
- ▶ Andelen som saknar arbete är lägst i Danderyd och högst i Södertälje.
- ▶ Utmaningen för Stockholms län är att parera den arbetskraftsbrist som nu utmärker stora och växande delar av näringslivet.
- ▶ Solna kommun har återigen utsetts till att ha rikets bästa företagsklimat. Totalt finns sju kommuner i Stockholms län bland rikets 20 främsta.
- ▶ Länet starka befolkningsökning fortsätter. Under första kvartalet ökade befolkningen med drygt 9 600 personer.

I det följande behandlas arbetsmarknaden och företagskonkurser i Stockholms län. Underlaget avslutas med övriga nyheter i korthet som relaterar till den allmänekonomiska utvecklingen. I *tabell 1* redovisas några av regionens nyckeltal.

| Nyckeltal  | 2011 <sub>K1</sub> | 2010 <sub>K1</sub> | Förändring |
|--|--------------------|--------------------|------------|
| Sysselsättning   | 69,9 %             | 69 %               | + 0,9 P.E  |
| Arbetslöshet   | 6,7 %              | 7,4 %              | - 0,7 P.E  |
| Ungdomsarbetslöshet  | 19,6 %             | 23,7 %             | - 4,1 P.E  |
| Vakanser ( <b>OBS!</b> 2010 <sub>K4</sub> jmf 2009 <sub>K4</sub> ) | (8 897)            | (4 348)            | + 105 %    |
| Företagskonkurser  | 591                | 567                | + 4 %      |

**Tabell 1.** Några av nyckeltalen för Stockholmsregionen

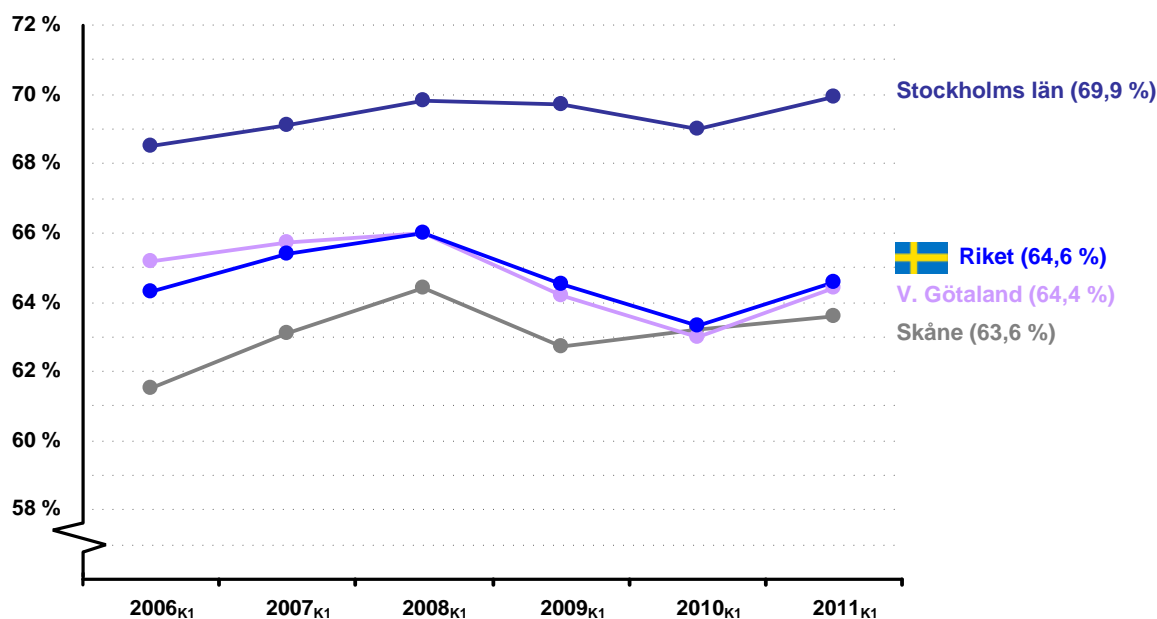
## 2. Utvecklingen på arbetsmarknaden

I detta avsnitt kommer utvecklingen och nuläget på arbetsmarknaden att presenteras. När det gäller uppgifter på länsnivå används den officiella arbetsmarknadsstatistiken från Statistiska Centralbyrån (SCB). Avslutningsvis ges en kortfattad bild kring läget på kommunnivå genom Arbetsförmedlingens statistik. För övergripande information kring arbetsmarknadsstatistik se *bilaga 1*.

### 2.1 Sysselsättningen stiger i (nästan) alla län

Sysselsättningen stiger i alla län utom i Västmanland. I riket som helhet uppgår andelen till 64,6 procent, se *diagram 1*. Andelen sysselsatta stockholmare ökar från 69 till 69,9 procent, vilket innebär att länet för tionde kvartalet i rad har den högsta sysselsättningen av samtliga län. Om övriga riket ska nå regionens sysselsättningsnivå krävs att ytterligare 375 000 personer – från den befintliga befolkningen – kommer i sysselsättning.

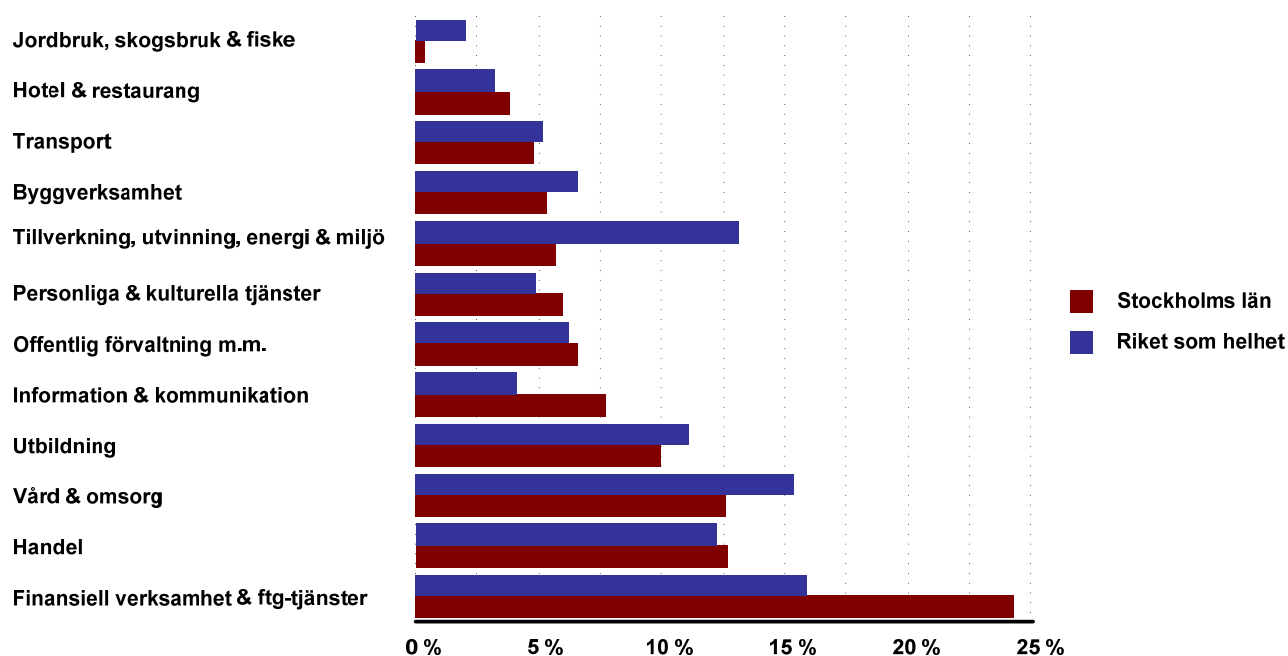
En annan intressant iakttagelse är att länets sysselsättningsandel är högre idag än under motsvarande tidpunkt 2008 precis innan lågkonjunktens effekter blev synliga<sup>1</sup>. För riket som helhet och de övriga storstadslänen är det fortfarande en bit kvar innan man når 2008 års nivåer. För länspecifik arbetsmarknadsstatistik se *bilaga 2*.



**Diagram 1.** Andel sysselsatta (15-74 år) i Stockholms län, V. Götaland, Skåne och riket som helhet, första kvartalet 2006-2011. **Källa:** SCB/AKU

<sup>1</sup> Jämförelser kan enbart göras för första kvartalet eftersom det inte finns säsongrensad statistik på regional nivå, men övergripande kan det sägas att trendmässigt är sysselsättningen lägst under första kvartalet och högst under tredje och fjärde kvartalet.

Räknat i antal är en dryg miljon personer sysselsatta i Stockholms län. En knapp fjärdedel av dessa är sysselsatta inom näringsgrenen finansiell verksamhet och företagstjänster, medan handel och vård och omsorg står för vardera tolv procent. Jämfört med riket skiljer sig sysselsättningsandelarna främst inom näringsgrenarna tillverkning, jordbruk samt finansiell verksamhet och företagstjänster, se *diagram 2*.



**Diagram 2.** Näringsgrenarnas andel av samtliga sysselsatta (15-74 år), första kvartalet 2011. **Källa:** SCB/AKU

Enligt statistik från Arbetsförmedlingen var det också näringsgrenen finansiell verksamhet som stod för den största andelen lediga platser under mars 2011. Jämfört med mars 2010 har dock den kraftigaste ökningen av lediga platser skett inom transportbranschen.

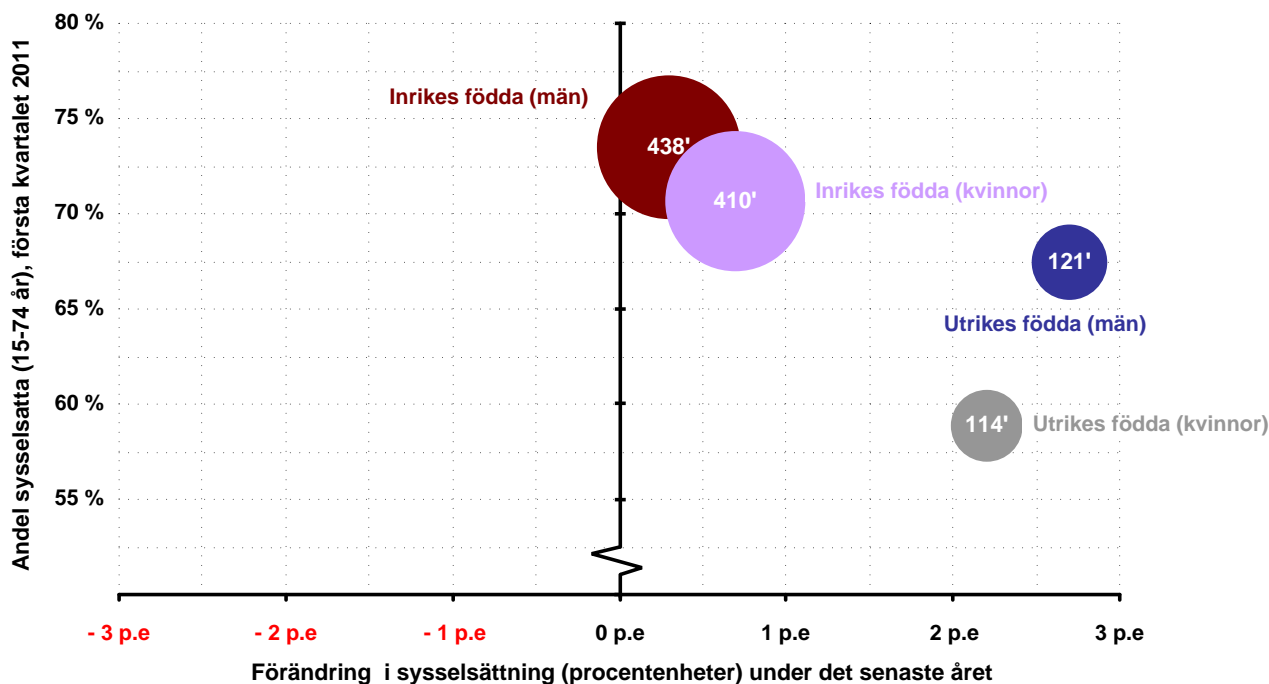
### 2.1.1 Sysselsättningen är högre bland inrikes födda

Som redan konstaterats stiger nu sysselsättningen, såväl i absoluta tal som i andel av befolkningen. Sammantaget uppgår antalet sysselsatta till knappt 1 083 000 personer (15-74 år). Det är en ökning med drygt 30 000 jämfört med första kvartalet 2010, se *tabell 2*. Kvinnorna svarar för den största delen av ökningen. Mätt i antal är sysselsättningstillväxten därmed den kraftigaste under perioden 2006-2011.

| Sysselsatta   | 2011 <sub>k1</sub> | 2010 <sub>k1</sub> | Förändring      |
|---------------|--------------------|--------------------|-----------------|
| <b>Totalt</b> | <b>1 083 000</b>   | <b>1 052 000</b>   | <b>▲ 31 000</b> |
| <i>varav</i>  |                    |                    |                 |
| Kvinnor       | 524 000            | 504 000            | ▲ 20 000        |
| Män           | 559 000            | 548 000            | ▲ 11 000        |

**Tabell 2.** Utveckling av antal sysselsatta under det senaste året. **Källa:** SCB

Bland de utrikes födda uppgår sysselsättningen till 63 procent, vilket är drygt nio procentenheter lägre än bland inrikes födda (72,1 procent). Inom gruppen utrikes födda har kvinnor (58,9 procent) en lägre sysselsättning än män (67,5 procent). I *diagram 3* återges sysselsättningsnivån (vertikalt) bland inrikes och utrikes födda fördelat på kvinnor och män. Därutöver visas även förändringen i nivå jämfört med första kvartalet 2010 (horisontellt). Bubbblans storlek står i proportion till storleken i antal för respektive grupp.

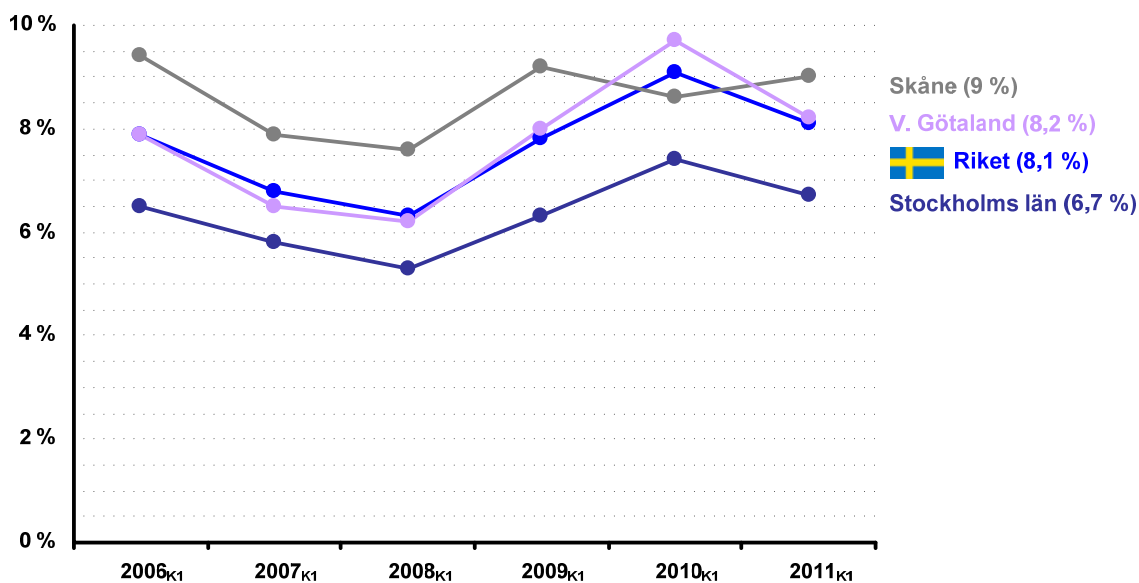


**Diagram 3.** Andel sysselsatta första kvartalet 2011 i olika grupper och förändring i nivå (uttryckt i procentenheter) jämfört med första kvartalet 2010. **Källa:** SCB

I samtliga grupper har såväl antalet som andelen sysselsatta ökat mellan de två mättillfällena. När det gäller förändring i andelar har utrikes födda haft en bättre utveckling än inrikes födda under det senaste året.

## 2.2 Knappt 80 000 är arbetslösa

Antalet arbetslösa i Stockholms län uppgår till 77 500 personer, vilket är 6 500 färre än vid motsvarande tidpunkt 2010. Sammantaget utgör länets arbetslösa drygt 19 procent av rikets arbetslösa som summerar till lite drygt 400 000 personer. Omvandlat till andel av arbetskraften uppgår arbetslösheten därmed till 6,7 procent i Stockholms län vilket kan jämföras med 8,1 procent för riket som helhet, se *diagram 4*.

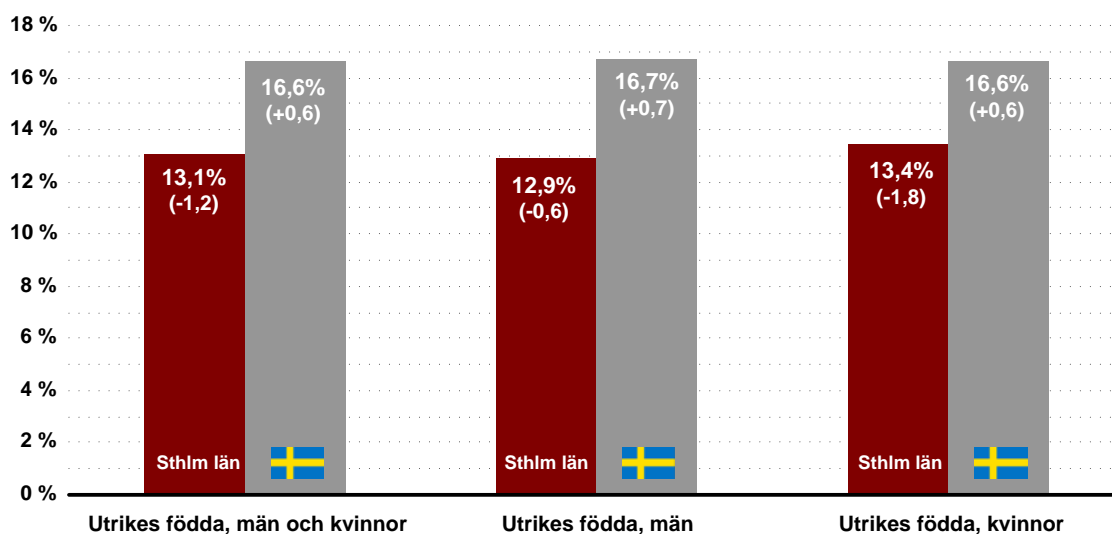


**Diagram 4.** Utveckling av arbetslösheten uttryckt som andel av arbetskraften i Skåne, V. Götaland och Stockholms län jämfört med riket som helhet, 2006-2011. **Källa:** SCB/AKU

Jönköping (6,4 procent) och Gotland (6,6 procent) är de enda länen som har en lägre arbetslöshetsnivå än Stockholm. Värmland och Dalarna är de enda länen som har en högre arbetslöshet idag jämfört med ett år tillbaka i tiden.

## 2.2.1 Arbetslösheten bland utrikes födda

Jämfört med inrikes födda (4,7 procent) är arbetslösheten för utrikes födda nästan tre gånger högre. Samtidigt är arbetslösheten klart lägre bland utrikes födda i Stockholm än i övriga riket. Dessutom tycks arbetslösheten sjunka bland utrikes födda (särskilt bland kvinnor) i Stockholm medan det omvända sker i övriga riket, se *diagram 5*.



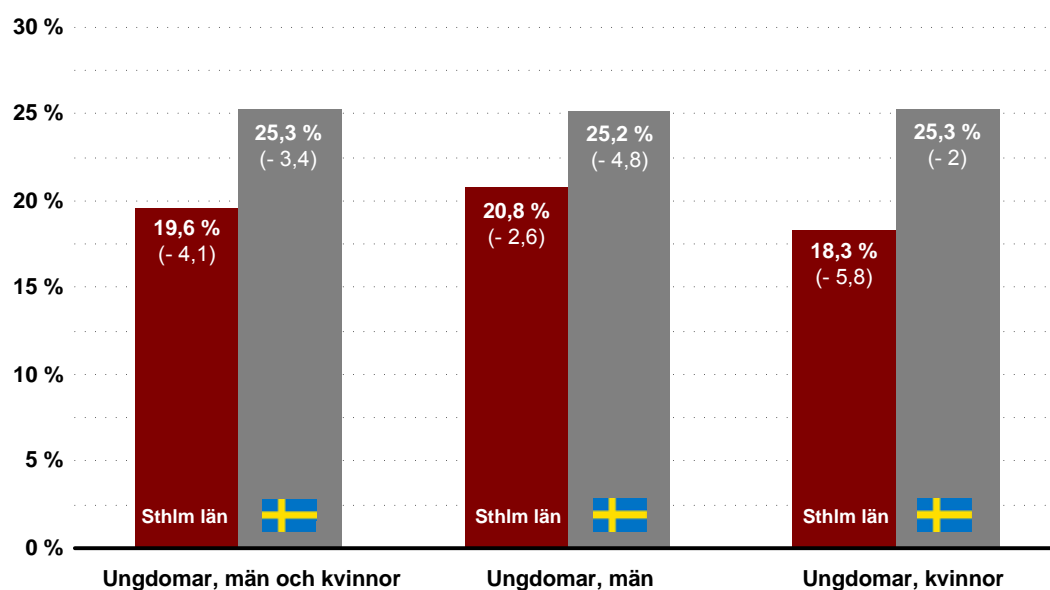
**Diagram 5.** Arbetslösheten (andel av arbetskraften) bland utrikes födda i Stockholms län och riket som helhet, första kvartalet 2011. Inom parantes anges förändringen i procentenheter jämfört med första kvartalet 2010.

**Källa:** SCB/AKU

## 2.2.2 Arbetslösheten bland ungdomar

Rent statistiskt har gruppen ungdomar (15-24 år) den högsta arbetslösheten i såväl riket som Stockholms län. Samtidigt bör man inte jämföra nivåerna rakt av. Den största anledningen till detta är att en stor del av ungdomarna är heltidsstuderande. De senaste kvartalerna har omkring hälften av dem som rent statistiskt klassificeras som arbetslösa varit heltidsstuderande. Första kvartalet 2011 var andelen studerande ännu högre.

Som framgår av *diagram 6* så är arbetslöshetsnivån klart lägre i Stockholms län (19,6 procent) än i riket som helhet (25,3 procent). Utvecklingen under det senaste året pekar även på att arbetslösheten sjunkit för såväl kvinnor som män. Utrikes födda ungdomar har en klart högre arbetslöshet än inrikes födda.



**Diagram 6.** Arbetslösheten (andel av arbetskraften) bland ungdomar (15-24 år) i Stockholms län och riket som helhet, första kvartalet 2011. Inom parentes anges förändringen i procentenheter jämfört med första kvartalet 2010. **Källa:** SCB/AKU

Generellt kan det konstateras att arbetslöshetens varaktighet stiger i takt med åldern. Ungdomar är arbetslösa under kortare perioder än övriga åldersgrupper. Enligt SCB hade 36 procent av ungdomarna varit arbetslösa mindre än fem veckor. Samtidigt var 16 procent av de arbetslösa långtidsarbetslösa (arbetslös under en sammanhängande period på minst 27 veckor), vilket kan jämföras med 40 procent i den övriga befolkningen, se *tabell 3*.

En annan utmärkande faktor bland ungdomar på arbetsmarknaden är att de i betydligt större utsträckning än andra åldersgrupper har en tidsbegränsad anställningsform.

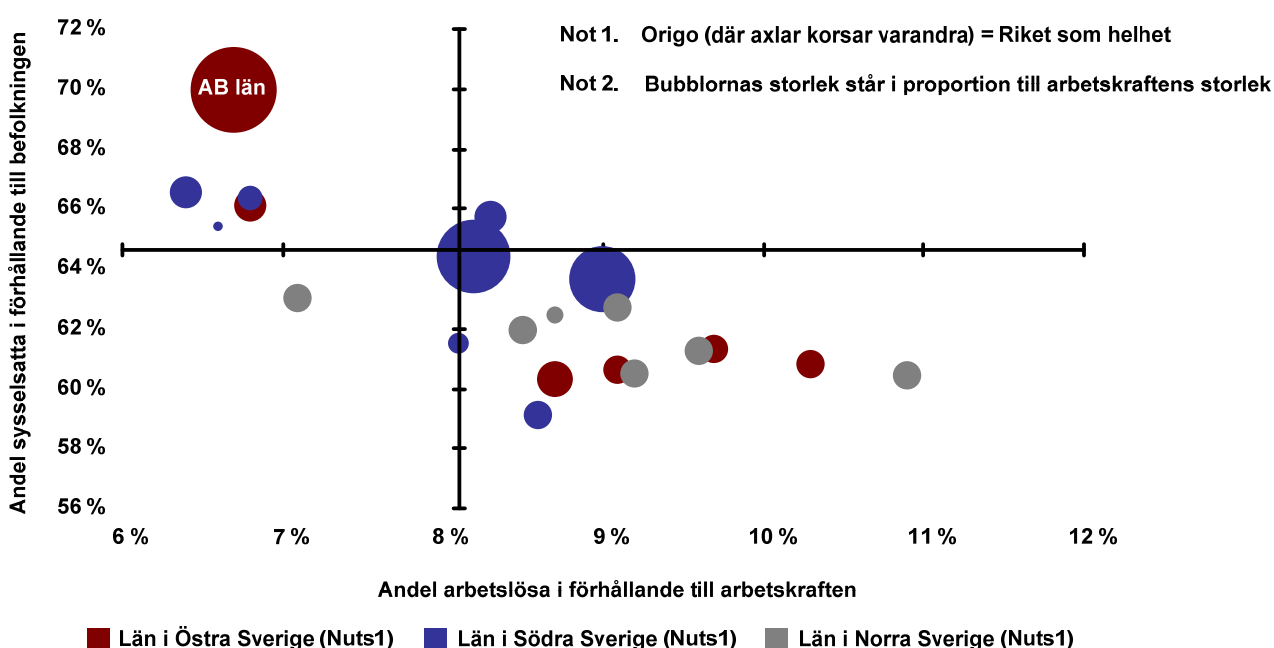
| Åldersgrupp | Arbetslöshetens längd |             |             | Uppgift saknas | Totalt |
|-------------|-----------------------|-------------|-------------|----------------|--------|
|             | 1-4 veckor            | 5-26 veckor | > 27 veckor |                |        |
| 15-24 år    | 36 %                  | 37 %        | 16 %        | 11 %           | 100 %  |
| 25-74 år    | 15 %                  | 39 %        | 40 %        | 6 %            | 100 %  |

**Tabell 3.** Arbetslöshetens längd (pågående) i olika åldersgrupper. Nationell statistik för första kvartalet 2011. **Källa:** SCB/AKU

## 2.3 Summerad bild kring arbetslöshet och sysselsättning på länsnivå

I *diagram 7* ges en sammanfattande bild kring sysselsättning och arbetslöshet för samtliga län. Origo utgörs av värdena för riket som helhet. Alla län som ligger ovanför den horisontella axeln har därmed en högre sysselsättning än riket som helhet. På samma sätt innebär en placering till vänster om den vertikala axeln att länet har en lägre arbetslöshet än riket som helhet. Bubblans storlek står i proportion till arbetskraftens storlek. Färgerna är kodade efter vilket Nuts 1-område länen tillhör.

Som framgår av diagrammet ligger Stockholms län längst upp till vänster med rikets högsta sysselsättningsgrad och tredje lägsta arbetslöshet efter Jönköping och Gotland. Vid sidan av Uppsala och Stockholm har övriga län i Östra Sverige en högre arbetslöshet och lägre sysselsättning än i riket som helhet.



**Diagram 7.** Andel sysselsatta och arbetslösa i samtliga län i förhållande till nivån i riket som helhet. Rikets värden utgörs av origo. **Källa:** SCB/egen bearbetning

## 2.4 Arbetskraftsbristen blir allt mer påtaglig

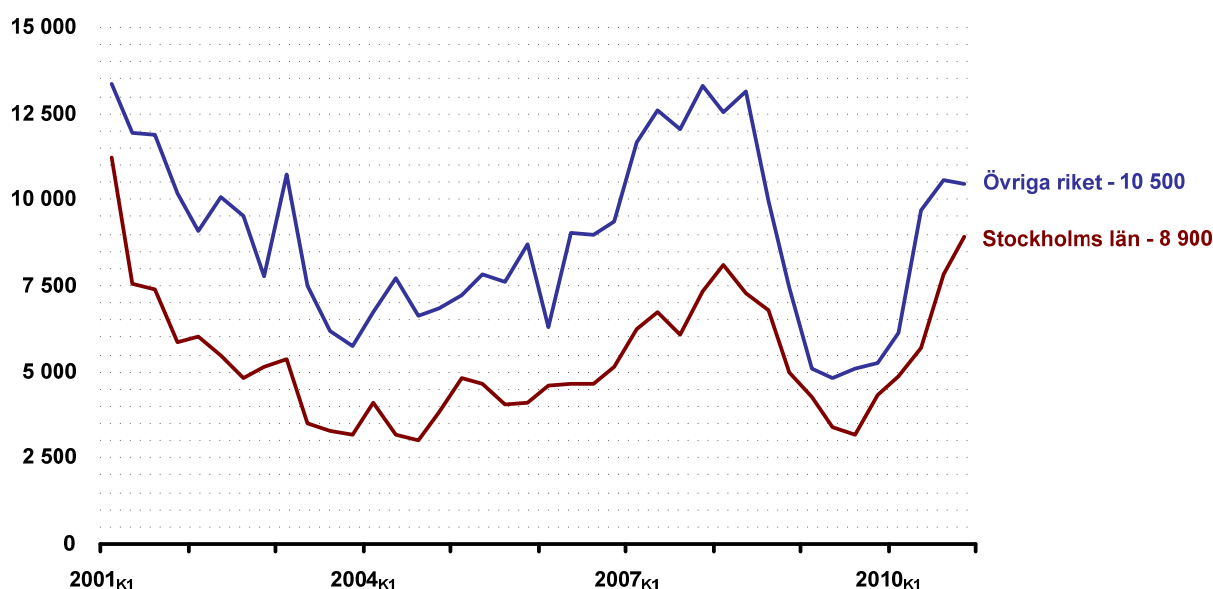
Det har skett en förskjutning i beskrivningen av situationen på arbetsmarknaden. Problem-bilden innehåller sedan en tid åtminstone två huvudkomponenter. Den första handlar om att det, trots en god övergripande utveckling, finns ett stort antal personer som söker arbete. Även om det (i statistisk mening) inte går att eliminera arbetslösheten finns det fortfarande utrymme för ytterligare förbättringar.

Den andra komponenten handlar om arbetskraftsbristen som blir alltmer tydlig och är allvarlig för regionens utveckling. Trots att nästan 80 000 står utan arbete kommer signaler från näringslivet att de har svårt att rekrytera. Enligt den nyutkomna Småföretagarbarometern är

det just bristen på arbetskraft som är det största tillväxthindret för småföretagen i Stockholms län. I samma undersökning framgår att 30 procent av företagen tvingats tacka nej till en order på grund av brist på lämplig arbetskraft. Uppenbarligen har stora delar av dem som idag är arbetslösa – av olika anledningar – inte har de egenskaper som företagen söker.

Genom officiell statistik framgår det också att rekryteringstiden stiger i såväl Stockholm som övriga riket. Enligt nationell statistik har branschen ”Informations- och kommunikationsföretag” den längsta genomsnittliga rekryteringstiden<sup>2</sup>. Det är en oroande utveckling eftersom branschen är en viktig del av regionens näringslivsstruktur.

En annan indikator är den så kallade vakansstatistiken. Med vakanser avses obemannade lediga jobb som kan tillträdas omedelbart. Därmed blir vakanser ett mått som mäter en otillfredsställd efterfrågan på arbetskraft. Vid det senaste mättillfället fanns det 19 400 vakanser i den privata sektorn. Nästan hälften av dessa fanns i Stockholms län, se *diagram 8*.



**Diagram 8.** Utveckling av antal vakanser i Stockholms län och övriga riket, 2001-2010. **Källa:** SCB

I ett längre perspektiv är det naturligtvis av stor vikt att företag med verksamhet i Stockholms län kan säkerställa sin framtida kompetensförsörjning. Om det av olika anledningar inte sker är det en tidsfråga innan dessa verksamheter kommer att utvecklas på andra håll och regionens attraktions- och konkurrenskraft urholkas.

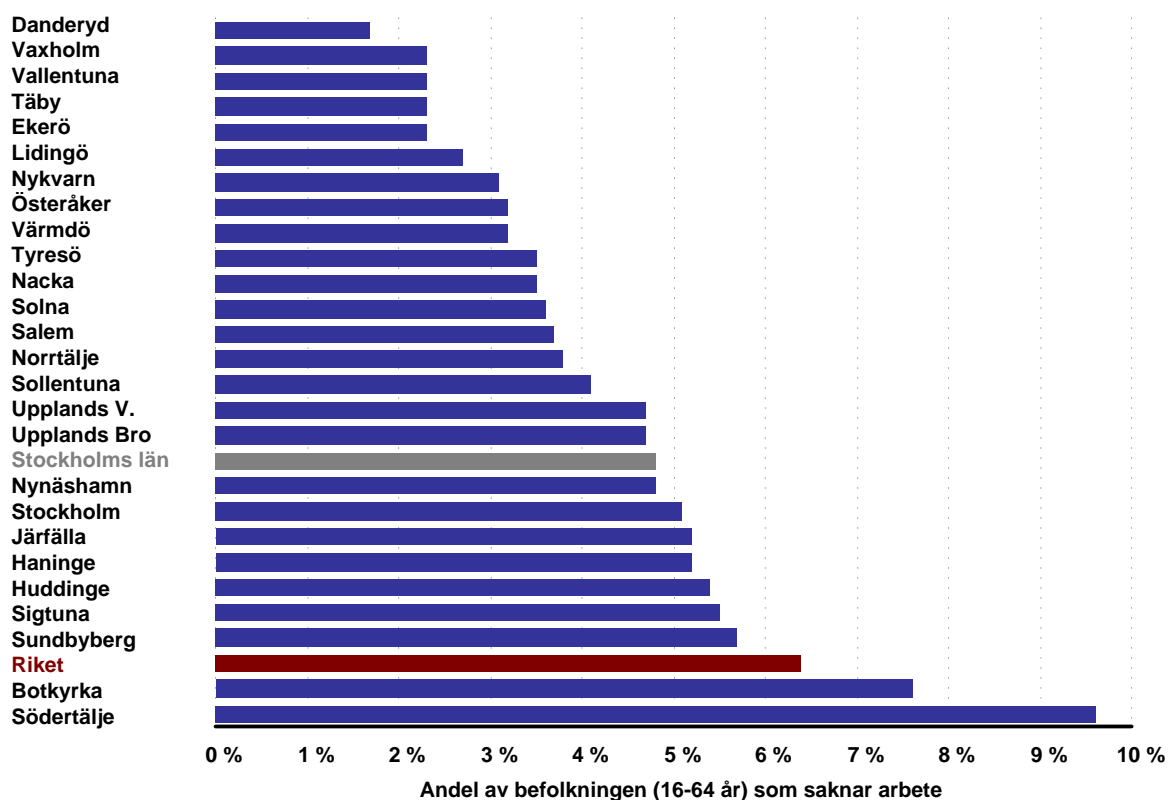
## 2.5 Inomregional bild – Danderyd har lägst andel som saknar arbete

Den arbetsmarknadsstatistik som redovisats för länet som helhet bygger på statistik från Arbetskraftsundersökningen (AKU) som genomförs av Statistiska Centralbyrån (SCB). Den är tyvärr inte möjlig att bryta ned på kommunal nivå. Av denna anledning kommer statistik

<sup>2</sup> Se SCB Statistiska meddelande AM 46 SM 1101 för mer information. Där framgår bl.a. att rekryteringstiden är längre i Stockholms län än i övriga riket för näringslivet som helhet.

från Arbetsförmedlingen att användas för att ge en inomregional bild. Jämförelser mellan de två statistikällorna bör ske med stor försiktighet, se *bilaga 1* för skillnader i definitioner och insamlingsmetoder.

Andelen personer som saknar arbete<sup>3</sup> är lägst i kommunerna Danderyd, Vaxholm, Vallentuna, Täby och Ekerö, se *diagram 9*. Södertälje och Botkyrka är fortsatt de enda kommunerna som har en högre andel än riket som helhet. Under det senaste året har antalet personer som saknar arbete minskat mest i Danderyd och Täby medan antalet ökat i Sundbyberg, Lidingö och Botkyrka.



**Diagram 9.** Andel som saknar arbete (öppet arbetslösa eller i program med aktivitetsstöd) i Stockholms län kommuner, mars 2011. **Källa:** Arbetsförmedlingen

Av de 20 kommuner i riket som har lägst andel som saknar arbete ligger tolv i Stockholms län. Högst andel finns i kommunerna Haparanda (14,3 procent), Kalix (13,1 procent) och Sollefteå (12,3 procent).

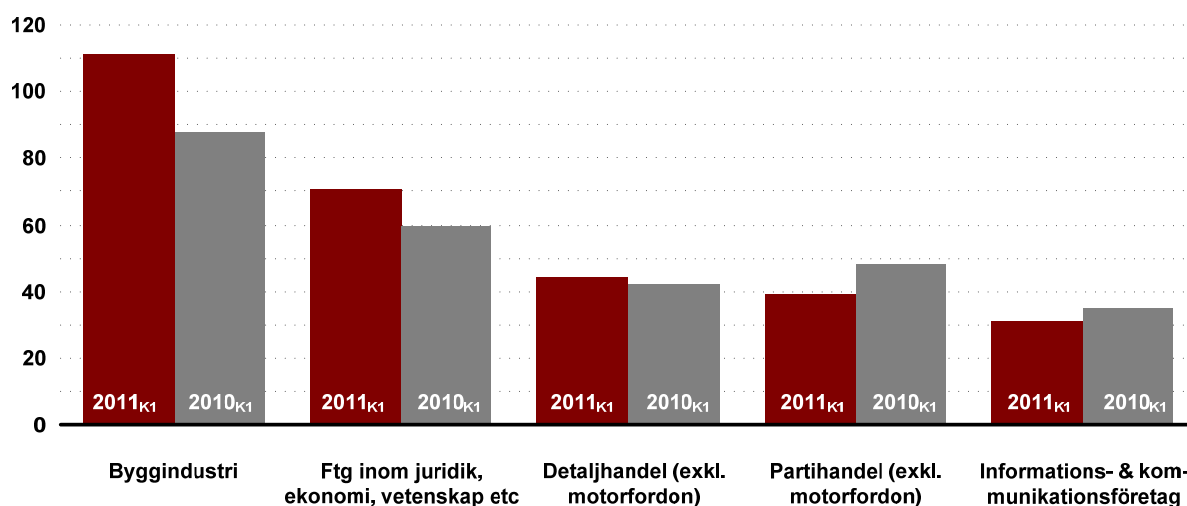
<sup>3</sup> Här definieras ”saknar arbete” som personer som antingen är öppet arbetslösa eller befinner sig i program. Andelen sätts i relation till befolkningen som helhet (16-64 år)

### 3. Företagskonkurser under första kvartalet

I riket som helhet försattes drygt 1 800 företag – som sammantaget sysselsatte knappt 5 000 personer - i konkurs under årets första kvartal. Det innebär att antalet konkurser ökade marginellt medan antalet anställda som berördes sjönk med 25 procent. I Skåne ökade antalet konkurser medan motsatt utveckling skedde i Västra Götaland.

I Stockholms län uppgick antalet konkurser till knappt 600 under det första kvartalet vilket är en marginell ökning (4 procent) jämfört med första kvartalet 2010. De konkursdrabbade företagen hade sammantaget 1 300 anställda. Två tredjedelar av företagen hade sitt säte i Stockholms kommun.

Sett till hur konkurserna fördelade sig över näringsgrenarna var det återigen byggindustrin som hade flest antal konkurser, se *diagram 10*. De flesta konkursdrabbade företagen är små, mätt i antal personer som företagen sysselsätter. Sett till alla konkurser i länet sedan 2009 har 86 procent av företagen haft fyra eller färre anställda.



**Diagram 10.** Näringsgrenar med flest antal konkurser under första kvartalet 2011 i Stockholms län. **Källa:** SCB/Tillväxtanalys

Avslutningsvis kan det nämnas att tidigare studier har visat att konkurserna står för uppskattningsvis tio procent av de företag som lagts ner. Den stora majoriteten har avregistrerats eller likviderats.

## 4. Övrigt i korthet

### ► Den samlade statskulden i EU27 uppgår till 80 procent av BNP

I slutet av april presenterade Eurostat de samlade uppgifterna om unionens budgetunderskott och statsskuld. Övergripande minskade budgetunderskottet i EU-27 och uppgick för räkenskapsåret 2010 till 6,4 procent medan statsskulden steg till 80 procent i förhållande till BNP. Vid sidan av Sverige och Estland hade alla länder ett budgetunderskott. Högst var budgetunderskottet i Irland<sup>4</sup> (-32,4 procent), Grekland (-10,5 procent) och Storbritannien (-10,4 procent). I *diagram 11* visas budgetunderskott och statsskuld i förhållande till bruttonationalprodukten för ett antal länder.

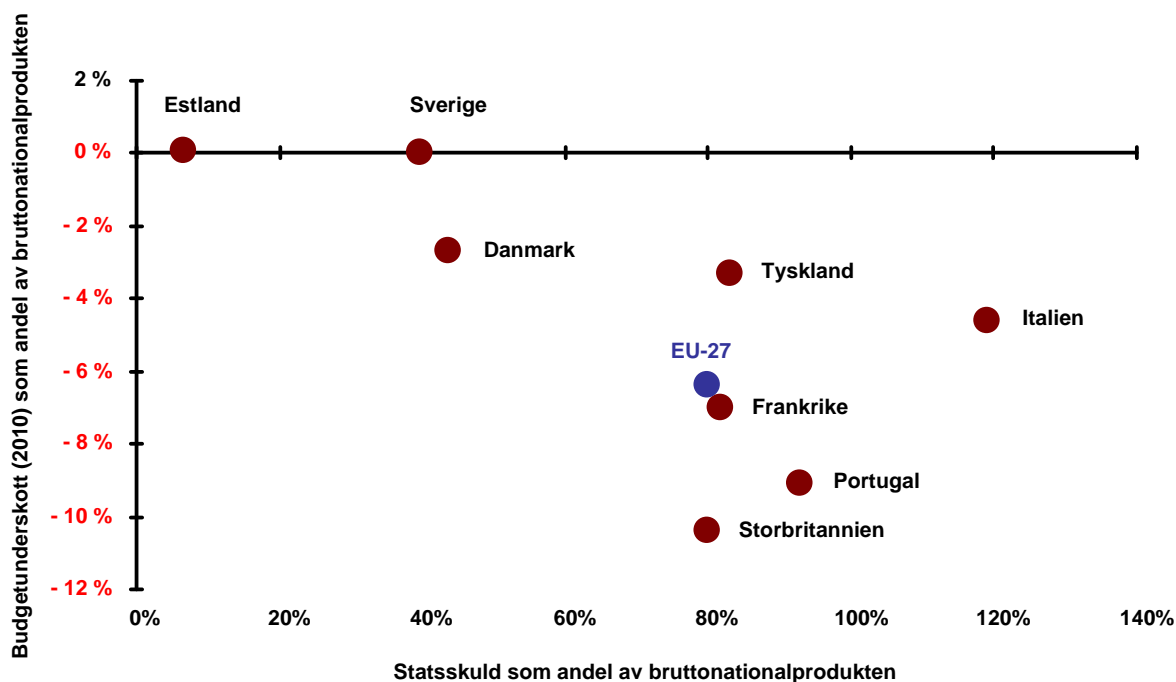


Diagram 11. Budgetunderskott och statsskuld (2010) i ett urval av EU-länder. Källa: Eurostat

### ► Stockholmsbarometern: fortsatt stark konjunktur

Stockholmskonjunkturen står sig fortsatt stark enligt Stockholmsbarometern/ Handelskammaren. Konjunkturindikatorn föll dock från 40 till 34 under årets första kvartal, men ligger kvar på en fortsatt hög nivå och klart över genomsnittet (13). I riket som helhet föll indikatorn från 31 till 26.

Antalet anställda har nu ökat fyra kvartal i rad och överlag är sysselsättningsförväntningar fortsatt positiva, särskilt inom byggindustrin, handeln med motorfordon och uppdragsverksamhet. En oroande utveckling är den tilltagande arbetskraftsbristen. Bristen ökar för näringslivet som helhet, men inom databranschen noterar nio av tio företag en brist på personal.

<sup>4</sup> Irlands extremt höga budgetunderskott är en direkt följd av bankkraschen och de statliga miljardbeloppen som krävdes för att rädda bankerna.

## ► Arbetskraftsbristen bekräftas av Småföretagarbarometern

Swedbank och Företagarna har presenterat sin Småföretagarbarometer för våren 2011. Undersökningen baseras på enkätsvar från drygt 4 000 företag med minst en men färre än 50 anställda. Resultatet för Stockholms län visar att konjunkturen för småföretagen har stärkts kraftigt sedan motsvarande mätning hösten 2010. Såväl ordergång, omsättning och lönsamheten har stärkts. Därutöver har 30 procent ökat och 13 procent minskat antalet sysselsatta under det senaste året. Dessutom förväntas sysselsättningstillväxten att fortsätta under 2011. Fler än var tredje företag planerar att öka antalet sysselsatta och optimismen är därmed större än bland företag i övriga riket.

Som redan nämnts ser företagen bristen på lämplig arbetskraft som det största hindret för expansion. Undersökningen visar att en knapp tredjedel av företagen tackat nej till uppdrag till följd av svårigheten att finna arbetskraft. Den viktigaste anledning är att de potentiella arbetstagarna inte har rätt yrkeserfarenhet. En stor andel (27 procent) uppger även ha svårigheter att hitta personer med rätt utbildningsbakgrund, vilket är en större andel än i övriga riket.

## ► Fortsatt höjning av reporäntan

I april beslöt Riksbankens direktion att höja reporäntan till 1,75 procent, se *diagram 12*. Det är sjätte gången som räntan höjts sedan räntan nådde sin lägsta nivå på 0,25 procent. Enligt Riksbankens prognos väntas ytterligare sex-sju höjningar fram till slutet av 2013. I början av 2014 beräknas reporäntan vara dubbelt så hög som efter dagens höjning.

Visserligen är den underliggande inflationen – delvis till följd av en stark kronkurs - fortsatt låg, men samtidigt är KPI-inflationen relativt hög vilket till stor del förklaras av stigande bostadsräntor. Det är visserligen en effekt som antas vara övergående men för att säkerställa att inflationen stabiliseras kring målet på 2 procent är Riksbankens bedömning att en fortsatt och stegvis höjning av reporäntan kommer att krävas.

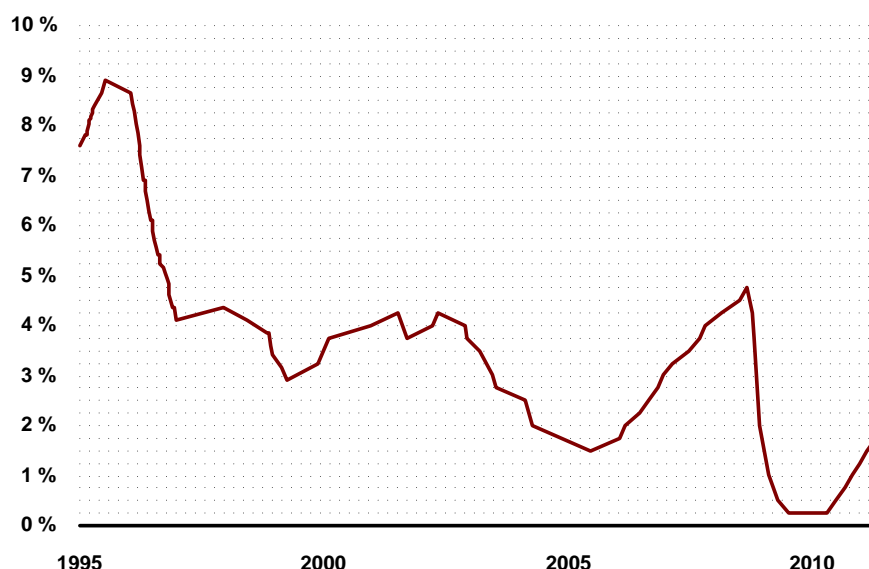


Diagram 12. Utveckling av reporäntan fr.o.m. 1995. Källa: Riksbanken

Den prognostiserade utvecklingen av reporäntan innebär att den rörliga bolåneräntan förväntas hamna runt 5,5-6 procent om tre år.

### ► Solna om företagen får välja

Solna har landets bästa företagsklimat enligt Svenskt Näringsliv årliga ranking, se *tabell 4*. Det är fjärde året i rad som Solna toppar mätningen. Totalt återfinns sju kommuner från Stockholms län bland de 20 främsta kommunerna i riket.

Svenskt Näringslivs ranking av kommunernas företagsklimat baseras främst på enkätsvar från drygt 33 000 företag, men också på statistisk data från SCB och Upplysningscentralen (UC).

| Trend | Kommun             | Placering |      |      |      |
|-------|--------------------|-----------|------|------|------|
|       |                    | 2011      | 2010 | 2009 | 2008 |
| ►     | <b>Solna</b>       | 1         | 1    | 1    | 1    |
| ►     | Vellinge           | 2         | 2    | 2    | 2    |
| ▲     | Trosa              | 3         | 4    | 4    | 11   |
| ▼     | <b>Sollentuna</b>  | 4         | 3    | 3    | 6    |
| ▲     | Laholm             | 5         | 7    | 12   | 13   |
| ▼     | Habo               | 6         | 5    | 6    | 8    |
| ▲     | <b>Sigtuna</b>     | 7         | 25   | 9    | 33   |
| ▲     | <b>Nacka</b>       | 8         | 14   | 5    | 4    |
| ▼     | <b>Danderyd</b>    | 9         | 6    | 19   | 3    |
| ▲     | <b>Upplands V.</b> | 10        | 19   | 28   | 16   |
| ▲     | Ängelholm          | 11        | 18   | 3    | 23   |
| ▼     | Härryda            | 12        | 8    | 7    | 26   |
| ▲     | Helsingborg        | 13        | 16   | 31   | 40   |
| ▼     | Höganäs            | 14        | 9    | 13   | 10   |
| ▲     | Enköping           | 15        | 21   | 20   | 57   |
| ▲     | <b>Täby</b>        | 16        | 38   | 8    | 7    |
| ▲     | Bollebygd          | 17        | 31   | 17   | 19   |
| ▼     | Vårgårda           | 18        | 11   | 15   | 9    |
| ▼     | Gnosjö             | 19        | 13   | 24   | 17   |
| ▲     | Sunne              | 20        | 30   | 23   | 22   |

**Tabell 4.** Kommuner med bäst företagsklimat, topp 20. **Källa:** Svenskt Näringsliv

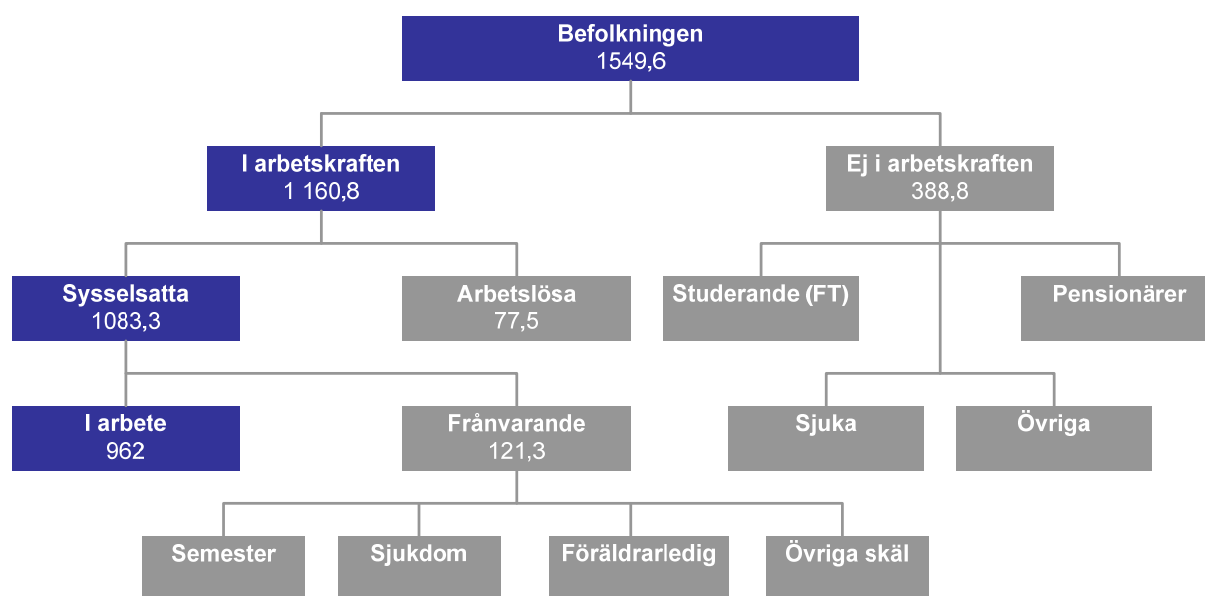
### ► Länets befolkning fortsätter att växa

Under det första kvartalet fortsatte regionens kraftiga befolkningsökning. Totalt ökade länets befolkning med drygt 9 600 och uppgår därmed till 2 063 945 personer. Som jämförelse kan det nämnas att Skåne och Västra Götaland tillsammans ökade med drygt 3 400 personer. I övriga riket minskade befolkningen. Länets befolkningsökning fördelar sig på ett födelseöverskott (31 procent), inrikes flyttnetto (17 procent) och utrikes flyttnetto (52 procent).

## Bilaga 1 – Kort om arbetsmarknadsstatistik

Arbetskraftsundersökningarna (AKU) utförs löpande av SCB. För riket presenteras undersökningen månatligen. På regional nivå sker dock redovisningen per kvartal. Den statistik som presenteras genom AKU är de officiella arbetslöshetstalen och följer International Labour Organizations (ILO) och EU:s riktlinjer. Vid internationella jämförelser är det med andra ord AKU:s arbetsmarknadsstatistik som ska användas.

Figuren nedan redovisar Arbetskraftsundersökningarnas indelning av arbetsmarknaden för befolkningen i åldern 15-74 år. I ett första steg delas befolkningen in i arbetskraften och ej i arbetskraften. I Stockholms län var 388 800 ej i arbetskraften. Denna kategori utgörs av studerande, sjuka (t.ex. förtidspensionärer av hälsoskäl), pensionärer och övriga. 1 160 800 av länets befolkning definieras vara i arbetskraften vilket innebär att man antingen är sysselsatt eller arbetslös. Sysselsättningen beräknas genom att sätta antalet sysselsatta i förhållande till befolkningen i det aktuella ålderintervallet. Kvoten uppgår till 0,699 vilket innebär att sysselsättningsgraden är 69,9 procent. Arbetslöshet definieras däremot som andelen arbetslösa i förhållande till arbetskraften (inte befolkningen) vilket under första kvartalet 2011 uppgick till 6,7 procent. På grund av att den relativa sysselsättningen och arbetslösheten relateras till olika storheter (arbetskraften och befolkningen) kan t.ex. arbetslösheten gå upp utan att sysselsättningen förändras.



**Figur B1.** Arbetsmarknaden i antal (tusental) för befolkningen (15-74 år), Stockholms län, första kvartalet 2011.  
**Källa:** SCB/AKU

Arbetskraftsundersökningarna är en urvalsundersökning baserad på intervjuer med enskilda personer. Därutöver använder sig SCB av två andra undersökningar för att spegla utvecklingen på arbetsmarknaden: Kortperiodisk sysselsättningsstatistik (KS) och registerbaserad arbetsmarknadsstatistik (RAMS). Den förstnämnda vänder sig till företag/arbetsgivare via enkäter för att ta reda på antalet anställningar. Undersökningen redovisas på kvartalsnivå. RAMS bygger på kontrolluppgifter från Skatteverket och omfattar

alla som har inkomst från arbete och – eftersom det inte är en urvalsundersökning - presenterar den säkraste statistiken över arbetsmarknaden. Det innebär att statistiken kan brytas över flera faktorer utan att sanningshalten går förlorad. Samtidigt innebär insamlingsmetoden att statistiken presenteras med fördröjning och kan inte användas som korttidsindikator.

### *Arbetskraftsundersökningarna jämfört med Arbetsförmedlingen statistik*

Arbetsförmedlingens statistik är mer att betrakta som verksamhetsstatistik eftersom det bygger på antalet inskrivna som arbetslösa (eller i program med aktivitetsstöd) vilket innebär att nivån är betydligt lägre än AKU:s arbetslöshetstal. Vidare relaterar SCB/AKU antalet arbetslösa till arbetskraften medan Arbetsförmedlingen relaterar till befolkningen vilket också bidrar till ökad diskrepans mellan AKU:s och Arbetsförmedlingens statistik. Dessutom använder sig SCB/AKU av åldersintervallet 15-74 år medan Arbetsförmedlingen har 16-64 år.

En av fördelarna med Arbetsförmedlingens insamlingsmetod är att registerdata möjliggör snabbare uppdatering och att antalet inskrivna som arbetslösa kan fördelas på fler grupper (åldersgrupper, kön, utrikes födda etc.) utan att sanningshalten går förlorad.

## Bilaga 2 – Arbetslöshet och sysselsättning, samtliga län

| Län            | Alla         |              | Kvinnor      |              | Män          |              |
|----------------|--------------|--------------|--------------|--------------|--------------|--------------|
|                | Arbetslöshet | Sysselsättn. | Arbetslöshet | Sysselsättn. | Arbetslöshet | Sysselsättn. |
| Stockholm      | 6,7 %        | 69,9 %       | 6,7 %        | 67,7 %       | 6,7 %        | 72,1 %       |
| Uppsala        | 6,8 %        | 66,1 %       | 7,7 %        | 62,4 %       | 6 %          | 69,9 %       |
| Södermanland   | 9,7 %        | 61,3 %       | 11 %         | 55,1 %       | 8,5 %        | 67,6 %       |
| Östergötland   | 8,7 %        | 60,3 %       | 9,3 %        | 57,3 %       | 8,3 %        | 63,2 %       |
| Jönköping      | 6,4 %        | 66,5 %       | 6,4 %        | 62,8 %       | 6,5 %        | 70,2 %       |
| Kronoberg      | 6,8 %        | 66,3 %       | 7,6 %        | 62,7 %       | 6,1 %        | 69,7 %       |
| Kalmar         | 8,6 %        | 59,1 %       | 8,9 %        | 56,9 %       | 8,2 %        | 61,3 %       |
| Gotland        | 6,6 %        | 65,4 %       | 3,8 %        | 66,3 %       | 9,3 %        | 64,6 %       |
| Blekinge       | 8,1 %        | 61,5 %       | 8 %          | 59,5 %       | 8,2 %        | 63,3 %       |
| Skåne          | 9 %          | 63,6 %       | 9,2 %        | 60,4 %       | 8,7 %        | 66,8 %       |
| Halland        | 8,3 %        | 65,7 %       | 8,9 %        | 62,5 %       | 7,8 %        | 68,9 %       |
| V. Götaland    | 8,2 %        | 64,4 %       | 8,3 %        | 61,9 %       | 8,1 %        | 66,8 %       |
| Värmlands      | 10,9 %       | 60,4 %       | 9,4 %        | 56,7 %       | 12,2 %       | 64 %         |
| Örebro         | 9,1 %        | 60,6 %       | 8,8 %        | 57 %         | 9,4 %        | 64 %         |
| Västmanland    | 10,3 %       | 60,8 %       | 11,9 %       | 56,6 %       | 8,9 %        | 65 %         |
| Dalarnas       | 9,1 %        | 62,7 %       | 9,8 %        | 61,3 %       | 8,5 %        | 64,1 %       |
| Gävleborgs     | 8,5 %        | 61,9 %       | 7,9 %        | 58,2 %       | 9 %          | 65,4 %       |
| Västernorrland | 9,6 %        | 61,2 %       | 10 %         | 58,9 %       | 9,2 %        | 63,4 %       |
| Jämtland       | 8,7 %        | 62,4 %       | 10,1 %       | 58,4 %       | 7,6 %        | 66,1 %       |
| Västerbotten   | 7,1 %        | 63 %         | 6,1 %        | 62,5 %       | 8 %          | 63,5 %       |
| Norrbottnen    | 9,2 %        | 60,5 %       | 7,2 %        | 59,8 %       | 10,9 %       | 61,1 %       |

**Tabell B2.** Andel arbetslösa och sysselsatta per län, första kvartalet 2011. **Källa:** SCB/AKU

## Bilaga 3 – Öppet arbetslösa och i program med aktivitetsstöd i länets kommuner, mars 2011

| Kommun                | Alla         |              | Kvinnor      |              | Män          |              |
|-----------------------|--------------|--------------|--------------|--------------|--------------|--------------|
|                       | Arbetslösa   | I program    | Arbetslösa   | I program    | Arbetslösa   | I program    |
| Botkyrka              | 4,5 %        | 3,1 %        | 4,5 %        | 3,4 %        | 4,5 %        | 2,8 %        |
| Danderyd              | 1,3 %        | 0,4 %        | 1,4 %        | 0,4 %        | 1,2 %        | 0,4 %        |
| Ekerö                 | 1,5 %        | 0,8 %        | 1,6 %        | 0,9 %        | 1,5 %        | 0,7 %        |
| Haninge               | 3,4 %        | 1,8 %        | 3,2 %        | 2,0 %        | 3,6 %        | 1,7 %        |
| Huddinge              | 3,4 %        | 2,0 %        | 3,3 %        | 2,1 %        | 3,4 %        | 1,9 %        |
| Järfälla              | 3,4 %        | 1,8 %        | 3,2 %        | 1,9 %        | 3,6 %        | 1,8 %        |
| Lidingö               | 1,9 %        | 0,8 %        | 2,0 %        | 1,0 %        | 1,8 %        | 0,6 %        |
| Nacka                 | 2,2 %        | 1,3 %        | 2,1 %        | 1,4 %        | 2,2 %        | 1,2 %        |
| Norrtälje             | 1,9 %        | 1,9 %        | 1,8 %        | 2,2 %        | 2,1 %        | 1,7 %        |
| Nykvarn               | 2,1 %        | 1,0 %        | 2,5 %        | 1,2 %        | 1,6 %        | 0,8 %        |
| Nynäshamn             | 3,1 %        | 1,7 %        | 3,0 %        | 1,9 %        | 3,1 %        | 1,5 %        |
| Salem                 | 2,2 %        | 1,5 %        | 2,2 %        | 1,7 %        | 2,2 %        | 1,4 %        |
| Sigtuna               | 3,3 %        | 2,2 %        | 3,1 %        | 2,4 %        | 3,5 %        | 2,0 %        |
| Sollentuna            | 2,6 %        | 1,5 %        | 2,5 %        | 1,5 %        | 2,7 %        | 1,5 %        |
| Solna                 | 2,3 %        | 1,3 %        | 2,3 %        | 1,3 %        | 2,2 %        | 1,3 %        |
| Stockholm             | 3,4 %        | 1,7 %        | 3,3 %        | 1,7 %        | 3,4 %        | 1,7 %        |
| Sundbyberg            | 3,6 %        | 2,1 %        | 3,4 %        | 2,1 %        | 3,7 %        | 2,1 %        |
| Södertälje            | 6,2 %        | 3,4 %        | 6,3 %        | 3,7 %        | 6,2 %        | 3,0 %        |
| Tyresö                | 2,2 %        | 1,3 %        | 1,9 %        | 1,3 %        | 2,4 %        | 1,2 %        |
| Täby                  | 1,6 %        | 0,7 %        | 1,5 %        | 0,8 %        | 1,6 %        | 0,6 %        |
| Upplands-B            | 2,9 %        | 1,8 %        | 2,8 %        | 1,9 %        | 3,0 %        | 1,7 %        |
| Upplands V.           | 3,1 %        | 1,6 %        | 3,0 %        | 1,6 %        | 3,2 %        | 1,6 %        |
| Vallentuna            | 1,5 %        | 0,8 %        | 1,4 %        | 0,8 %        | 1,7 %        | 0,8 %        |
| Vaxholm               | 1,6 %        | 0,7 %        | 1,5 %        | 0,8 %        | 1,7 %        | 0,6 %        |
| Värmdö                | 2,1 %        | 1,1 %        | 2,2 %        | 1,1 %        | 2,0 %        | 1,0 %        |
| Österåker             | 2,2 %        | 1,0 %        | 1,8 %        | 1,0 %        | 2,5 %        | 1,0 %        |
| <b>Stockholms län</b> | <b>3,1 %</b> | <b>1,7 %</b> | <b>3,1 %</b> | <b>1,8 %</b> | <b>3,2 %</b> | <b>1,6 %</b> |
| <b>Riket</b>          | <b>3,4 %</b> | <b>3,0 %</b> | <b>3,2 %</b> | <b>2,9 %</b> | <b>3,7 %</b> | <b>3,1 %</b> |

Tabell B3. Andel som saknar arbete i länets kommuner, mars 2011. Källa: Arbetsförmedlingen