

Rapport 2011:13

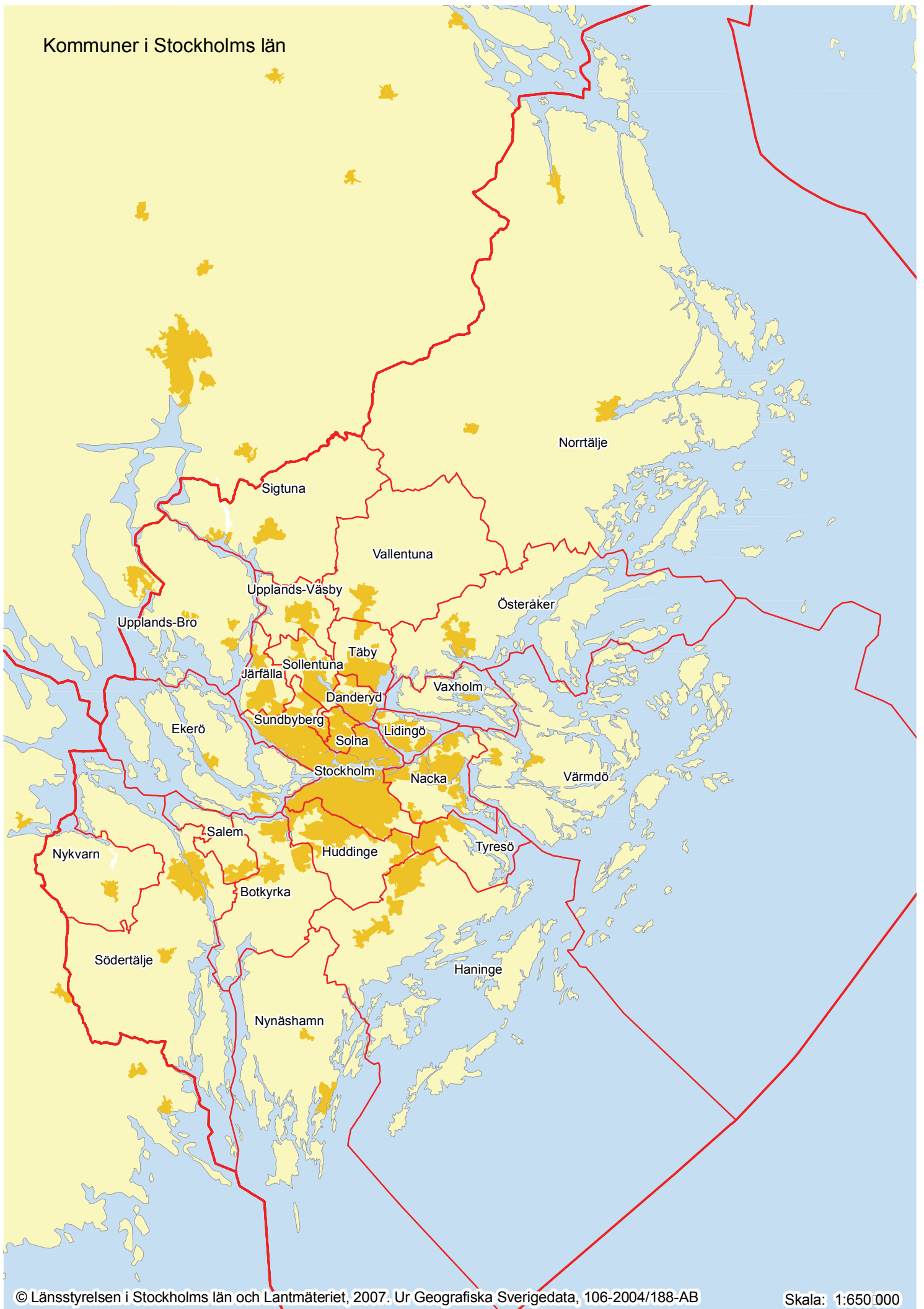


LÄNSSTYRELSEN  
I STOCKHOLMS LÄN

# Bostadsmarknadsenkäten

Stockholms län 2011

# Kommuner i Stockholms län



Rapport 2011:13



LÄNSSTYRELSEN  
I STOCKHOLMS LÄN

# Bostadsmarknadsenkäten

Stockholms län 2011

Omslagets bild visar en fasad i Hagalund, Solna. Foto: Daniel Mott

Utgivningsår: 2011

ISBN: 978-91-7281-427-1

Enheten för bostadsfrågor, Länsstyrelsen i Stockholms län, tfn: 08-785 40 00

Fler exemplar av denna rapport kan laddas ner från vår webbplats  
[www.lansstyrelsen.se/stockholm](http://www.lansstyrelsen.se/stockholm)

## Förord

---

Varje år görs en uppföljning av läget på bostadsmarknaden genom en enkät till kommunerna. Syftet med enkäten är att ge underlag för en allsidig belysning av det aktuella läget på bostadsmarknaden och att se utvecklings-tendenser. Frågorna har besvarats av ansvariga på de aktuella förvaltning-arna i kommunerna. I de fall kommunerna valt att inte svara på en fråga är de gråmarkerade.

Boverket svarar för utformningen av frågorna i enkäten och gör en samman-ställning för hela riket. Länsstyrelserna svarar för kontakterna med kommu-nerna och det regionala arbetet med enkätsvaren.

Detta är en sammanställning av de svar som lämnats av kommunerna i Stockholms län. En analys av situationen på bostadsmarknaden i länet presenteras i rapporten *Läget i länet på bostadsmarknaden*, som utkommer i juni.

Rapportens innehåll har arbetats fram av Elin Blume, Tobias Olsson och Samy Abu Eid.

Stockholm den 4 april 2011



Maria Heymowska  
Länsbostadsdirektör

Har du frågor kring enkäten, kontakta:

Elin Blume, tfn 08-785 41 49

Tobias Olsson, tfn 08-785 44 53

Mejladresser skrivs enligt principen Fornamn.Efternamn@lansstyrelsen.se



# Innehåll

---

<b>BOSTADSMARKNADSLÄGE</b> .....	7
Grupper som har det särskilt svårt att få en bostad.....	7
Typ av bostäder det råder brist på.....	8
Behov av hyresrätter under 2011 för att tillgodose efterfrågan.....	9
Läget på bostadsmarknaden för närvarande.....	10
<b>ALLMÄNNYTTANS UTVECKLING</b> .....	11
Antal outhyrda bostäder i allmännyttan den 1 januari 2011.....	11
Förändringar i det allmännyttiga bostadsbeståndet 2010.....	12
Motiven för försäljningar av bostäder.....	13
Förändringar i det allmännyttiga bostadsbeståndet 2011–2012.....	14
<b>FÖRVÄNTAT BOSTADSBYGGANDE</b> .....	15
Förväntat påbörjande år 2011–2012, nyproduktion av bostäder.....	15
Huvudsakliga hinder för bostadsbyggandet.....	16
Huvudsakliga hinder för bostadsbyggandet, per kommun.....	17
<b>BOENDE OCH HÅLLBAR SAMHÄLLSPLANERING</b> .....	18
Riktlinjer för bostadsförsörjning.....	18
Samråd med andra kommuner om bostadsförsörjningen.....	19
Kommunförvaltningarnas samarbete i planeringen för bostadsförsörjning.....	20
Förvaltningar/nämnder som ingår i planeringen för bostadsförsörjning.....	21
Bostadsbyggande på kommunägd mark.....	22
Policy för prissättning och fördelning av mark.....	23
Styrning av upplåtelseform i samband med markanvisning.....	24
Omvandling av fritidshus.....	24
Särskilt aktuella frågor i kommunerna.....	25
Aktuella trygghetsskapande åtgärder ur ett jämställdhetsperspektiv.....	26
Inventering av flerbostadshusbeståndet.....	27
Inventering av radonsituationen.....	28
<b>FÖRMEDLING OCH ANVISNING AV BOSTÄDER</b> .....	29
Förmedling av bostäder.....	29
Finns det någon form av förturssystem inom kommunen.....	30
Vilken instans sköter förturshantering.....	31
<b>BOSTÄDER TILL DEM SOM INTE BLIR GODKÄNDA SOM HYRESGÄSTER PÅ DEN ORDINARIE BOSTADSMARKNADEN</b> .....	32
Samarbete mellan kommun och hyresvärdar för att få fram bostäder.....	32
Förekomst av att kommunen hyr ut bostäder i andra hand.....	33
Andrahandsbostädernas spridning i bostadsbeståndet.....	34
Om avsikten är att de boende ska överta hyreskontraktet.....	35
Förekomsten av hemmavarande barn under 18 år bland dessa hushåll.....	36
Kommunens arbete för att motverka eller avhjälpa hemlöshet.....	37



<b>BOSTÄDER TILL FLYKTINGAR</b> .....	<b>38</b>
Hur kommunerna får fram bostäder till flyktingar.....	38
Möjligheten att tillgodose behovet av bostäder för flyktingar framöver.....	39
Hinder för flyktinghushåll att få en bostad.....	40
<b>BOSTÄDER FÖR UNGDOMAR</b> .....	<b>41</b>
Bostadsmarknadsläget för ungdomar.....	41
Särskilda insatser för att underlätta för ungdomar att skaffa en egen bostad.....	42
<b>BOSTÄDER FÖR STUDENTER</b> .....	<b>43</b>
Bostadsmarknadsläget för studenter.....	43
Vakanser i studentbostadsbeståndet.....	44
<b>BOSTÄDER FÖR ÄLDRE OCH FUNKTIONSHINDRADE</b> .....	<b>45</b>
Seniorbostäder.....	45
Trygghetsboende.....	46
Särskilt boende för äldre och funktionshindrade.....	47
<b>BOSTADSANPASSNINGSBIDRAG 2010</b> .....	<b>48</b>
Beviljade och avslagna ansökningar.....	48
<b>PROJEKTLISTOR</b> .....	<b>49</b>
Projekt med förväntat påbörjande 2011, nybyggnad.....	49
Projekt med förväntat påbörjande 2012, nybyggnad.....	50
Projekt med förväntat påbörjande 2011–2012, ombyggnad.....	51
<b>TIDSSERIER</b> .....	<b>52</b>
Bostadsmarknadsläget i länets kommuner åren 1999–2011.....	52
Påbörjade lägenheter och förväntat påbörjande 1999–2010 i Stockholms län.....	53
Antal bostäder i flerbostadshus med förväntat påbörjande 2000–2012.....	54
Antal bostäder i småhus med förväntat påbörjande 2000–2012.....	55
Antal bostäder i särskilt boende med förväntat påbörjande 2000–2012.....	56



## BOSTADSMARKNADSLÄGE

Är det någon eller några av följande grupper som har det särskilt svårt att få en bostad?

Fråga 1.1

	Ungdomar	Studenter	Stora barnfamiljer	Ensamstående med barn	Hushåll som kommer inflyttande (framförallt arbetskraftsinvandring)	Flyktingar som fått uppehållstillstånd och ska bostätta sig permanent i kommunen	Medelålders och äldre som vill flytta till en mindre bostad	Hushåll som ställer krav på god tillgänglighet i bostaden och utemiljön	Hushåll som har höga krav på attraktivt läge
Botkyrka	X	X			X	X			
Danderyd	X	X				X			
Ekerö	X			X		X	X		
Haninge	X	X		X		X	X	X	
Huddinge	X	X	X	X	X	X			X
Järfälla	X	X	X	X					X
Lidingö	X	X							
Nacka	X	X	X	X	X	X	X	X	X
Norrtälje	X			X		X			
Nykvarn	X	X		X	X	X	X	X	
Nynäshamn	X								
Salem	X					X			
Sigtuna	X		X			X			
Sollentuna	X	X							
Solna	X		X	X	X	X		X	X
Stockholm	X	X				X			
Sundbyberg	X	X	X		X	X			
Södertälje	X		X		X				
Tyresö	X	X				X	X		
Täby	X	X	X	X	X	X	X	X	X
Upplands Väsby					X	X			
Upplands-Bro	X		X			X		X	
Vallentuna	X					X			
Vaxholm	X	X		X		X			
Värmdö	X	X	X	X	X	X	X	X	X
Österåker	X						X		
<b>Totalt i länet</b>	<b>25</b>	<b>15</b>	<b>10</b>	<b>11</b>	<b>10</b>	<b>20</b>	<b>8</b>	<b>7</b>	<b>6</b>

## Är det brist på någon av följande typer av bostäder?

### Fråga 1.2

	Hyres- rätter	Storlek			Bostads- rätter	Storlek			Ägande- rätter
		1–2 RoK	3 RoK	≥ 4 RoK		1–2 RoK	3 RoK	≥ 4 RoK	
Botkyrka	X	X		X					
Danderyd	X		X	X	X			X	
Ekerö	X	X			X	X	X		X
Haninge	X	X		X					
Huddinge	X	X	X	X					
Järfälla	X	X	X	X	X	X	X	X	X
Lidingö	X	X			X	X	X	X	
Nacka	X	X	X	X					
Norrtälje	X	X	X		X	X	X	X	X
Nykvarn	X	X	X	X					
Nynäshamn		X							
Salem	X	X							
Sigtuna	X	X		X	X	X	X		X
Sollentuna	X	X							
Solna	X	X		X	X	X		X	X
Stockholm	X								
Sundbyberg	X	X	X	X	X	X	X	X	X
Södertälje	X	X	X	X	X	X	X	X	X
Tyresö	X	X	X		X	X	X		X
Täby	X	X	X	X	X	X	X	X	X
Upplands Väsby	X	X		X					
Upplands-Bro	X	X	X	X	X	X	X	X	X
Vallentuna	X	X		X					X
Vaxholm	X	X	X	X					
Värmdö	X	X	X	X	X	X	X	X	
Österåker	X	X			X	X	X	X	X
<b>Totalt i länet</b>	<b>25</b>	<b>24</b>	<b>13</b>	<b>17</b>	<b>14</b>	<b>13</b>	<b>12</b>	<b>11</b>	<b>12</b>

## Hur många hyresrätter\* bedömer ni skulle behöva byggas det närmaste året för att tillgodose efterfrågan?

### Fråga 1.3

	Inga alls	1–19 hyresrätter	20–49 hyresrätter	50–99 hyresrätter	Fler än 100 hyresrätter
Botkyrka			X		
Danderyd				X	
Ekerö			X		
Haninge				X	
Huddinge					X
Järfälla					X
Lidingö				X	
Nacka					X
Norrtälje				X	
Nykvarn				X	
Nynäshamn		X			
Salem			X		
Sigtuna					X
Sollentuna					X
Solna					X
Stockholm					X
Sundbyberg					X
Södertälje					X
Tyresö					X
Täby					X
Upplands Väsby					X
Upplands-Bro					
Vallentuna					
Vaxholm			X		
Värmdö					X
Österåker			X		
<b>Totalt i länet</b>	<b>0</b>	<b>1</b>	<b>5</b>	<b>5</b>	<b>13</b>

\* Med hyresrätter avses "vanliga" hyresrätter, exempelvis ingår inte studentbostäder eller särskilt boende.

**Hur bedömer ni sammanfattningsvis läget på bostadsmarknaden i kommunen för närvarande?**

**Räknar ni med några påtagliga förändringar av bostadsmarknadsläget under år 2011–2012?**

Fråga 1.4 och 1.5

	Situationen i januari år 2011			Förväntad utveckling totalt sett under år 2011–2012		
	Totalt sett	Centralorten/ innerstan	Övriga kommun- delar	Ökad efterfrågan i förhållande till utbudet	Minskad efterfrågan i förhållande till utbudet	Ingen påtaglig förändring
Botkyrka	brist					X
Danderyd	brist	brist	brist	X		
Ekerö	brist	brist	balans			X
Haninge	brist	brist	brist	X		
Huddinge	balans	brist	balans			X
Järfälla	brist	brist	brist			X
Lidingö	brist	brist	brist			X
Nacka	brist	brist	balans	X		
Norrtälje	brist	brist	balans	X		
Nykvarn	brist	brist	balans	X		
Nynäshamn	balans	brist	balans			X
Salem	balans	balans	balans			X
Sigtuna	brist	brist	brist			X
Sollentuna	balans	balans	balans			X
Solna	brist	brist	brist			X
Stockholm	brist	brist	brist			X
Sundbyberg	brist	brist	brist		X	
Södertälje	brist	brist	brist		X	
Tyresö	brist	brist	brist			X
Täby	brist	brist	brist			X
Upplands Väsby	brist	brist	brist	X		
Upplands-Bro	brist	brist	brist			X
Vallentuna	brist	brist	balans			X
Vaxholm	brist	brist	balans			X
Värmdö	brist	brist	brist	X		
Österåker	brist	brist	brist			X
Antal med brist	22	23	15	7	2	17

## ALLMÄNNYTTANS UTVECKLING

Hur många outhyrda bostäder fanns i det allmännyttiga bostadsföretaget i er kommun 1 januari 2011?

Fråga 2.3

	Outhyrda lägenheter i allmännyttan, 1 januari 2011
Botkyrka	0
Danderyd*	
Ekerö	0
Haninge	0
Huddinge	0
Järfälla	0
Lidingö	0
Nacka*	
Norrtälje	
Nykvarn	0
Nynäshamn	0
Salem*	
Sigtuna	0
Sollentuna	0
Solna	0
Stockholm	0
Sundbyberg	0
Södertälje	0
Tyresö	0
Täby*	
Upplands Väsby	0
Upplands-Bro	0
Vallentuna	0
Vaxholm*	
Värmdö	0
Österåker	0
<b>Totalt i länet</b>	<b>0</b>

\*Danderyd, Nacka, Salem, Täby och Vaxholm saknar allmännyttigt bostadsföretag.

**Såldes någon del av det allmännyttiga bostadsföretagets bestånd under år 2010?  
Till vilken typ av köpare såldes bostäderna?**

Fråga 2.8 och 2.9

	Antal bostäder som såldes 2010	Bostäder såldes till							
		de boende för omvandling till kooperativ hyresrätt	de boende för omvandling till bostadsrätts	enskilda boende för omvandling till äganderätt	allmännyttigt bostadsföretag	privat bostadsföretag/fastighetsägare	privat köpare, omvandling till fritidsbostäder	privat köpare, omvandling till annat än bostäder	annan typ av köpare
Botkyrka									
Danderyd*									
Ekerö									
Haninge	120		120						
Huddinge	211		206	5					
Järfälla									
Lidingö	600		600						
Nacka*									
Norrtälje									
Nykvarn									
Nynäshamn									
Salem*									
Sigtuna									
Sollentuna	574		120			454			
Solna	446		446						
Stockholm	7 537		7 537						
Sundbyberg	321		321						
Södertälje	45					45			
Tyresö									
Täby*									
Upplands Väsby	716		500			216			
Upplands-Bro									
Vallentuna									
Vaxholm*									
Värmdö									
Österåker									
<b>Totalt i länet</b>	<b>10 570</b>		<b>9 850</b>	<b>5</b>		<b>715</b>			

\* Danderyd, Nacka, Salem, Täby och Vaxholm saknar allmännyttigt bostadsföretag.

## Vilka var de viktigaste motiven bakom beslutet att sälja?

### Fråga 2.10

Motiv för försäljning	Antal kommuner
Fler ska få möjlighet att äga sin bostad	5
Ge bättre ekonomiskt utrymme för underhåll och upprustning	2
Möjliggöra nyproduktion	2
Förbättra bostadsföretagets soliditet	1
Uppnå större variation i upplåtelseformer	1
Minska segregationen	1
Få in andra privata hyresvärdar i vissa bostadsområden	1
Effektivisera förvaltningen	0
Bostadsförvaltningen tillhör inte kommunens kärnområden	0
Möjliggöra inköp av fastigheter	0
Annat*	1

\*Ändrade ägardirektiv



**Finns det beslut om försäljning av någon del av det allmännyttiga bostadsföretagets bestånd under 2011–2012?**

**Till vilken typ av köpare är det mest troligt att bostäderna kommer att säljas?**

Fråga 2.11 och 2.12

	Beslut om försäljning år 2011/2012	Beslutat antal bostäder	Bostäder kommer säljas till						
			de boende för omvandling till kooperativ hyresrätt	de boende för omvandling till bostads-rätt	enskilda boende för omvandling till ägande-rätt	allmännyttigt bostads-företag	privat bostads-företag/ fastighets-ägare	privat köpare, omvandling till fritids-bostäder	privat köpare, omvandling till annat än bostäder
Botkyrka									
Danderyd*									
Ekerö									
Haninge									
Huddinge	ja	**							
Järfälla									
Lidingö									
Nacka*									
Norrtälje									
Nykvarn	ja	108					108		
Nynäshamn									
Salem*									
Sigtuna									
Sollentuna	ja	100		100					
Solna									
Stockholm	ja	**							
Sundbyberg	ja	800		800					
Södertälje	ja	70		70					
Tyresö									
Täby*									
Upplands Väsby									
Upplands-Bro									
Vallentuna									
Vaxholm*									
Värmdö									
Österåker									
<b>Totalt i länet</b>	<b>6</b>	<b>1 078</b>		<b>970</b>			<b>108</b>		

\* Danderyd, Nacka, Salem, Täby och Vaxholm saknar allmännyttigt bostadsföretag.

\*\*Huddinge: Beslut om att tillåta bostadsrättsombildning kvarstår. Intresset i kvarvarande bestånd är dock osäkert inför 2011.

\*\*Stockholm: Enligt nya ägardirektiv tillåts friköp (försäljning) i områden där allmännyttan har en dominerande ställning.

## FÖRVÄNTAT BOSTADSBYGGANDE

Hur många bostäder\* kommer enligt er egen bedömning att påbörjas i nyproduktion i er kommun under år 2011 respektive år 2012?

Skulle det med hänsyn till efterfrågan behöva byggas fler bostäder under år 2011–2012 än vad ni har angett?

Fråga 3.1 och 3.2

	Antal bostäder år 2011	Antal bostäder år 2012	Fler bostäder behöver byggas
Botkyrka	200	250	ja
Danderyd	70	70	ja
Ekerö	130	150	ja
Haninge	400	300	ja
Huddinge	400	400	nej
Järfälla	300	350	ja
Lidingö	100	150	ja
Nacka	900	1 200	nej
Norrtälje	150	300	ja
Nykvarn	104	175	nej
Nynäshamn	100	150	nej
Salem	40	95	nej
Sigtuna	322	404	ja
Sollentuna	391	413	
Solna	750	775	ja
Stockholm	3 750	3 750	ja
Sundbyberg	900	750	ja
Södertälje	500	300	ja
Tyresö	278	190	ja
Täby	500	600	ja
Upplands Väsby	300	350	ja
Upplands-Bro	100	150	ja
Vallentuna	250	250	ja
Vaxholm	35	25	ja
Värmdö	237	377	nej
Österåker	200	200	ja
<b>Totalt i länet</b>	<b>11 407</b>	<b>12 124</b>	<b>19</b>

Inklusive ägarbyggda småhus

Fråga 3.1 är inte en sammanfattning av projektlisorna utan är kommunens sammanlagda bedömning hur högt bostadsbyggandet kommer att kunna bli under perioden.

## Vad är det framförallt som hindrar bostadsbyggandet i er kommun just nu?

### Fråga 3.3

	Antal kommuner
Höga produktionskostnader	14
Överklagande av detaljplaner	12
Brist på detaljplanelagd mark i attraktiva lägen	11
Bullerproblem	7
Svårigheter att få långgivare/hårda lånevillkor t.ex. gällande kontantinsats	6
Konflikter med andra allmänna intressen enligt PBL	6
Bristande planberedskap	4
Svag inkomstutveckling för hushållen	3
Osäkerhet om framtida vägdragningar	3
Osäkerhet om framtida subventionsvillkor	1
Brist på byggarbetskraft	1
Att kommunen för närvarande inte strävar efter att öka befolkningen	1
Vikande befolkningsunderlag	0
Annan orsak*	9

\* Annan orsak (kommunernas egna formuleringar):

Byggherrar föredrar att bygga i högstatusområden, få vill bygga i förorten även om marknadsförutsättningarna inte skiljer sig nämnvärt. Lånevillkoren kan också skilja sig mellan olika stausområden

Brist på lämplig mark

Det generellt osäkra finansieringsläget i samhället.

Viss återhållsamhet hos bostadsmarknadens aktörer kvarstår sedan senaste lågkonjunktur.

Kommunen äger inte mycket mark.

Finansiering (allmännyttan)

Solna måste växa på ett kontrollerat sätt avseende omsorg, infrastruktur mm. Vi har en hög nivå på bostadsbyggandet samtidigt med stora kommersiella projekt och infrastrukturprojekt.

Trots hög befolkningstillväxt finns projekt i mindre centrala lägen som inte kommer igång direkt vilket troligen beror på att den inte får ekonomin att gå ihop.

Stigande räntor

Tidskrävande och komplicerad planprocess

## Vad är det som framförallt hindrar bostadsbyggandet i er kommun just nu?

### Fråga 3.3

	Svårigheter att få långivare/hårdare lånevillkor	Osäkerhet om framtida subventionsvillkor	Höga produktionskostnader	Svag inkomstutveckling för hushållen	Brist på byggarbetskraft	Konflikter med andra allmänna intressen enligt PBL	Brist på detaljplanlagd mark i attraktiva lägen	Bristande planberedskap	Överklagande av detaljplaner	Osäkerhet om framtida vägdragningar	Bullerproblem	Vikande befolkningsunderlag	Att kommunen för närvarande inte strävar efter att öka befolkningen	Annan orsak*
Botkyrka	X			X										X
Danderyd													X	X
Ekerö							X			X				X
Haninge	X		X	X			X							
Huddinge			X			X			X	X	X			
Järfälla	X		X			X			X		X			X
Lidingö							X							
Nacka							X		X					X
Norrtälje			X						X					
Nykvarn							X	X						X
Nynäshamn			X						X					
Salem		X	X						X					
Sigtuna			X					X	X		X			
Sollentuna			X											
Solna														X
Stockholm	X		X		X									
Sundbyberg	X		X			X					X			X
Södertälje	X		X				X							
Tyresö						X			X		X			
Täby			X				X	X	X					
Upplands Väsby									X		X			
Upplands-Bro			X				X							X
Vallentuna			X				X	X						
Vaxholm							X							
Värmdö				X		X	X		X	X	X			
Österåker						X			X					
<b>Totalt i länet</b>	<b>6</b>	<b>1</b>	<b>14</b>	<b>3</b>	<b>1</b>	<b>6</b>	<b>11</b>	<b>4</b>	<b>12</b>	<b>3</b>	<b>7</b>	<b>0</b>	<b>1</b>	<b>9</b>

\* Se föregående sida.

## BOENDE OCH HÅLLBAR SAMHÄLLSPLANERING

Har kommunfullmäktige antagit riktlinjer för bostadsförsörjningen?  
I vilket sammanhang är riktlinjerna antagna?

Fråga 4.1 och 4.2

	Riktlinjer för bostadsförsörjning		I vilket sammanhang har riktlinjerna antagits?				
	har antagits av kommunfullmäktige	år	i ett särskilt program / plan för boendefrågor	i kommunomfattande ÖP	i fördjupningar till ÖP	i annat dokument/sammanhang *	ej antagit riktlinjer
Botkyrka	X	2009	X				
Danderyd							X
Ekerö	X	2010		X		X	
Haninge	X	2008	X				
Huddinge	X	2011	X				
Järfälla	X	2007		X	X		
Lidingö	X	2002		X			
Nacka							X
Norrtälje	X	2004		X			
Nykvarn	X	2009	X	X		X	
Nynäshamn	X	2008	X	X			
Salem	X	2009	X				
Sigtuna	X	2010	X				
Sollentuna	X	2010	X	X		X	
Solna	X	2010				X	
Stockholm	X	2010		X			
Sundbyberg	X	2009	X				
Södertälje	X	2005	X	X	X		
Tyresö	X	2008		X	X		
Täby	X	2011		X	X	X	
Upplands Väsby	X	2002		X		X	
Upplands-Bro	X	2002		X		X	
Vallentuna	X	2010				X	
Vaxholm	X	2009	X				
Värmdö	X	2010	X	X			
Österåker	X	2006		X			
<b>Totalt i länet</b>	<b>24</b>		<b>12</b>	<b>15</b>	<b>4</b>	<b>8</b>	<b>2</b>

\* Annat dokument/sammanhang:

Ekerö: "Bostadsbyggnads- och markanvändningsplan"

Nykvarn: Varje år tas ett förenklat bostadsbyggnadsprogram fram.

Sollentuna: Politisk plattform

Solna: Riktlinjer för bostadsförsörjning i Solna stad 2010-2014

Täby: Kommunens verksamhetsplan

Upplands-Bro: Prioritering av planärenden fastställs av Kommunstyrelsen

Vallentuna: Riktlinjerna ingår i Kommunplanen som antas av kommunfullmäktige varje år.

## Samrådde ni under 2010 med någon annan kommun om planeringen för bostadsförsörjningen?

### Fråga 4.8

	Samråd med andra kommuner under 2010	Kommentar
Botkyrka	nej	
Danderyd	nej	
Ekerö	nej	
Haninge	ja	Väl utvecklat samarbete med övriga Södertörnskommuner, Styockholms kommun, KSL, RPK och Länsstyrelsen
Huddinge	ja	Södertörnskommunerna och regionplanekontoret
Järfälla	ja	I nätverk med grannkommuner och i arbetet med RUFSS.
Lidingö	nej	
Nacka	nej	
Norrtälje	nej	
Nykvarn	nej	
Nynäshamn	ja	Södertörnskommunerna
Salem	ja	I Södertörnssamarbetet
Sigtuna	ja	Vi arbetar enligt RUFSS som är en produkt av flera samråd mellan kommuner i Stockholmsregionen.
Sollentuna	ja	Det finns en kontinuerlig dialog med grannkommunerna, vi har också gjort gemensamma utredningar.
Solna	nej	
Stockholm	ja	Endast via deltagande i regionala aktiviteter och grupper.
Sundbyberg	ja	Planeringsutbyte med grannkommuner
Södertälje	nej	
Tyresö	nej	
Täby	ja	Stockholm nordost
Upplands Väsby	ja	Via RUFSS 2010. Särskilt de kommuner som ingår i Arlandaregionen (Upplands Väsby, Sigstuna, Knivsta, Vallentuna)
Upplands-Bro	nej	
Vallentuna	ja	Samverkan inom Stockholm NordOst
Vaxholm	nej	
Värmdö	nej	
Österåker	nej	
<b>Totalt i länet</b>	<b>12</b>	

## Samarbetar ni över flera förvaltningar när det gäller planeringen för bostadsförsörjningen?

### Fråga 4.9

	Ja, i grupp med handläggande tjänstemän från flera olika förvaltningar	Ja, i grupp bestående av berörda förvaltningschefer (och ev. även handläggare)	Ja, i grupp bestående av förtroendevalda i berörda nämnder (och ev. även förvaltningschefer och/eller handläggare)	Ja, men på annat sätt	Nej
Botkyrka	X		X	X	
Danderyd					X
Ekerö				X	
Haninge					
Huddinge	X	X			
Järfälla	X				
Lidingö	X	X			
Nacka	X	X			
Norrtälje		X			
Nykvarn					X
Nynäshamn	X				
Salem	X				
Sigtuna	X		X	X	
Sollentuna				X	
Solna	X	X	X		
Stockholm				X	X
Sundbyberg	X				
Södertälje	X	X			
Tyresö	X	X	X		
Täby	X	X			
Upplands Väsby	X				
Upplands-Bro	X				
Vallentuna	X	X	X		
Vaxholm	X				
Värmdö	X				
Österåker	X				
<b>Totalt i länet</b>	<b>19</b>	<b>9</b>	<b>5</b>	<b>5</b>	<b>3</b>



## Ange vilka förvaltningar/nämnder som ingår i gruppen/grupperna

### Fråga 4.10

Förvaltning/nämnd	Antal kommuner
Stadsbyggnadskontoret/Byggnadsnämnden el. motsv.	22
Kommunledning/Kommunstyrelse el. motsv.	20
Socialförvaltningen/Socialnämnden el. motsv.	14
Äldreomsorgen/Äldreomsorgsnämnden el. motsv.	14
Skolkontoret/Skolnämnden el. motsv.	13
Fastighetskontoret/Fastighetsnämnden el. motsv.	11
Barnomsorgen/Barnomsorgsnämnden el. motsv.	11
Kultur o Fritid/Fritidsnämnden el. motsv.	10
Eventuella andra förvaltningar eller nämnder	3

**Äger kommunen den mark som är aktuell för planerad/pågående bostadsbyggnation enligt projektlistan?**

*Fråga 4.5*

	Ja, helt	Ja, delvis	Nej	Nej, men avser att förvärva
Botkyrka		X		
Danderyd		X		
Ekerö		X		
Haninge		X		
Huddinge		X		
Järfälla		X		
Lidingö		X		
Nacka		X		
Norrtälje			X	
Nykvarn		X		
Nynäshamn		X		
Salem		X		
Sigtuna		X		
Sollentuna		X		
Solna		X		
Stockholm		X		
Sundbyberg		X		
Södertälje		X		
Tyresö		X		
Täby		X		
Upplands Väsby		X		
Upplands-Bro		X		
Vallentuna		X		
Vaxholm			X	
Värmdö		X		
Österåker		X		
<b>Totalt i länet</b>		<b>24</b>	<b>2</b>	

Har kommunen antagit någon form av policy för prissättning och för av mark under innevarande mandatperiod?

Har kommunen tänkt att utarbeta någon markpolicy under 2011?

Fråga 4.6

	Har kommunen antagit någon markpolicy under innevarande mandatperiod?		Kommuner som utarbetar markpolicy under 2011
	Ja	Nej	
Botkyrka		X	
Danderyd		X	
Ekerö		X	
Haninge		X	
Huddinge		X	X
Järfälla		X	
Lidingö		X	
Nacka		X	
Norrtälje		X	
Nykvarn		X	
Nynäshamn		X	
Salem		X	X
Sigtuna		X	
Sollentuna	X		
Solna		X	
Stockholm	X		
Sundbyberg	X		
Södertälje		X	X
Tyresö		X	
Täby	X		X
Upplands Väsby		X	
Upplands-Bro		X	
Vallentuna		X	
Vaxholm		X	
Värmdö		X	
Österåker		X	
<b>Totalt i länet</b>	<b>4</b>	<b>22</b>	<b>4</b>

**Har kommunen under de senaste två åren utnyttjat möjligheten att i samband med markanvisning styra upplåtelseformen?**

*Fråga 4.7*

	Ja	Nej
Botkyrka	X	
Danderyd		X
Ekerö		X
Haninge	X	
Huddinge		X
Järfälla	X	
Lidingö	X	
Nacka	X	
Norrtälje		X
Nykvarn		X
Nynäshamn		X
Salem		X
Sigtuna	X	
Sollentuna	X	
Solna	X	
Stockholm	X	
Sundbyberg	X	
Södertälje	X	
Tyresö		X
Täby	X	
Upplands Väsby		X
Upplands-Bro		X
Vallentuna		X
Vaxholm		X
Värmdö		X
Österåker		X
<b>Totalt i länet</b>	<b>12</b>	<b>14</b>

**Förekommer det att fritidshus omvandlas till permanenta bostäder?**

*Fråga 4.13*

Ja, i betydande omfattning	Ja, men i begränsad omfattning	Nej, ytterst sällan
	X	
	X	
	X	
X		
X		
		X
		X
X		
X		
X		
	X	
	X	
	X	
		X
		X
		X
X		
X		
		X
		X
X		
	X	
X		
X		
X		
<b>11</b>	<b>8</b>	<b>7</b>

Är det någon eller några av följande frågor som ni för närvarande arbetar särskilt mycket med?

Fråga 4.11

	Kunna erbjuda bostäder i attraktiva lägen	Segregation/integration av olika grupper i boendet	Tillgänglighet i bostäder och bostadsområden	Tillgänglighet i offentlig miljö	Bostadsförsörjning för äldre/funktionshindrade	Förhållandena i utsatta bostadsområden	Bostadsförsörjning för ungdomar/studenter	Åtgärder mot buller i boendemiljön	Trygghetskapande åtgärder	Brottsförebyggande åtgärder	Skapa god närmiljö för barn	Boendesituationen för flyktingar som fått uppehållstillstånd	Få i gång byggandet av hyresrätter med rimliga hyror	Omvandling av lokaler eller institutioner till bostäder	Integrering av bostäder och verksamheter	Öka inflyttningen	Annat
Botkyrka	X	X	X	X	X	X	X	X	X	X	X						
Danderyd					X												
Ekerö	X		X		X		X		X		X		X		X		
Haninge	X	X			X	X										X	X
Huddinge			X	X	X	X	X	X	X	X	X					X	
Järfälla		X	X	X	X			X	X	X	X				X	X	
Lidingö	X	X	X	X	X		X	X	X	X		X			X		
Nacka																	
Norrtälje	X						X	X									
Nykvarn	X						X		X				X				
Nynäshamn	X	X	X	X	X	X			X	X	X		X			X	
Salem					X												
Sigtuna	X		X	X		X			X	X			X			X	X
Sollentuna	X	X	X	X	X	X	X	X	X	X	X			X	X		
Solna	X		X	X	X		X	X	X	X	X						
Stockholm		X	X	X	X	X	X	X	X	X	X				X		
Sundbyberg	X	X	X	X	X	X	X		X	X	X			X	X		
Södertälje	X	X		X													
Tyresö	X		X	X													
Täby	X			X	X				X						X		
Upplands Väsby	X	X	X	X	X	X	X	X	X	X			X		X	X	
Upplands-Bro	X			X	X												
Vallentuna	X		X	X	X				X		X	X			X	X	
Vaxholm	X		X	X					X					X			
Värmdö				X	X	X	X	X	X	X	X		X		X		X
Österåker	X				X												
<b>Totalt i länet</b>	<b>19</b>	<b>10</b>	<b>15</b>	<b>18</b>	<b>19</b>	<b>10</b>	<b>12</b>	<b>10</b>	<b>17</b>	<b>12</b>	<b>11</b>	<b>2</b>	<b>6</b>	<b>3</b>	<b>11</b>	<b>6</b>	<b>3</b>

**Sker eventuella trygghetsskapande åtgärder ut ett jämställdhetsperspektiv?  
Vilka insatser är i så fall aktuella?**

*Fråga 4.12*

	Arbetar ur ett jämställdhetsperspektiv	Vilka insatser är aktuella?
Botkyrka	ja	Arbete pågår med att skapa en tryggare fysisk miljö i Hallunda och Alby bland annat ur ett jämställdhetsperspektiv t ex belysning i Albyparken, inventering av platser som känns otrygga i Hallunda.
Danderyd		
Ekerö		
Haninge		
Huddinge	ja	Områdesvandringar och medborgardialog. Förvaltningsövergripande jämställdhetsarbete har även pågått för jämställdhetsintegrering i alla verksamheter.
Järfälla		
Lidingö		
Nacka		
Norrtälje		
Nykvarn	ja	
Nynäshamn	ja	Belysning, underhåll, snöröjning, klippning och röjning av buskage
Salem		
Sigtuna		
Sollentuna	ja	Arbete med offentliga miljöer (gångtunnlar m.m.), aktivt brottförebyggande arbete, ta bort miljöer som skapar anonymitet
Solna	ja	
Stockholm	ja	Förbättrad belysning. Lokala brottförebyggande råd som jobbar med våldsutsatta kvinnor m m.
Sundbyberg	ja	
Södertälje	ja	
Tyresö		
Täby	ja	
Upplands Väsby	ja	Försöker vidta åtgärder som främjar trygghetskänslan. Trygghetsskapande åtgärder ur ett jämställdhetsperspektiv beaktas bl.a. i arbetet med Översiktsplan, Föp och detaljplaner.
Upplands-Bro		
Vallentuna	ja	Trygghetsvandringar
Vaxholm		
Värmdö	ja	
Österåker		
<b>Totalt i länet</b>	<b>13</b>	

Har det gjorts en inventering av flerbostadshusbeståndet? Om ja, när?  
 Vad gjordes inventeringen avseende?

Fråga 4.15

	Inventering avseende								
	Inven- tering gjord/år	Upplät- elseform	Lägen- hetsstor- lekar	Upprust- nings- behov	Före- komst av hiss	Tillgänglig- het för rörelse- hindrade personer	Närhet till service	Närhet till kommunik- ationer	Annat:
Botkyrka									
Danderyd									
Ekerö									
Haninge									
Huddinge									
Järfälla									
Lidingö									
Nacka	2010	X							X
Norrtälje									
Nykvarn									
Nynäshamn									
Salem									
Sigtuna									
Sollentuna									
Solna	2010								X
Stockholm		X	X						
Sundbyberg	2008	X	X						
Södertälje									
Tyresö	2009				X	X			
Täby									
Upplands Väsby	ja			X					
Upplands-Bro									
Vallentuna									
Vaxholm	2010	X							X
Värmdö									
Österåker									
<b>Totalt i länet</b>	<b>6</b>	<b>4</b>	<b>2</b>	<b>1</b>	<b>1</b>	<b>1</b>	<b>0</b>	<b>0</b>	<b>3</b>



## Har ni i er kommun inventerat radonsituationen i bostäderna?

### Fråga 4.16

	Ja, för hela eller betydande delar av kommunen	Ja, för enstaka delar av beståndet	Nej
Botkyrka		X	
Danderyd	X		
Ekerö	X		
Haninge	X		
Huddinge	X		
Järfälla		X	
Lidingö	X		
Nacka	X		
Norrtälje			X
Nykvarn		X	
Nynäshamn		X	
Salem	X		
Sigtuna		X	
Sollentuna	X		
Solna	X		
Stockholm		X	
Sundbyberg	X		
Södertälje			X
Tyresö	X		
Täby	X		
Upplands Väsby	X		
Upplands-Bro	X		
Vallentuna		X	
Vaxholm			X
Värmdö	X		
Österåker		X	
<b>Totalt i länet</b>	<b>15</b>	<b>8</b>	<b>3</b>

## FÖRMEDLING OCH ANVISNING AV BOSTÄDER

### Finns det någon bostadsförmedling i er kommun?

#### Fråga 5.1

	Det allmännyttiga bostadsföretaget har egen kö	Det finns en kommunal bostadsförmedling	Det finns privat bostadsförmedling	Kommunen har lista på hyresvärdar på sin hemsida	Arbetar på annat sätt	Allmännyttiga bostadsföretaget samarbetar med Stockholms stads bostadsförmedling	Nej
Botkyrka					X	X	
Danderyd							X
Ekerö	X						
Haninge	X		X				
Huddinge					X	X	
Järfälla	X					X	
Lidingö							X
Nacka				X			
Norrtälje							
Nykvarn	X			X			
Nynäshamn	X			X			X
Salem			X	X			
Sigtuna		X				X	
Sollentuna	X					X	
Solna							X
Stockholm		X					
Sundbyberg	X		X	X		X	
Södertälje							X
Tyresö	X					X	
Täby					X		
Upplands Väsby	X			X			
Upplands-Bro	X			X			
Vallentuna					X	X	
Vaxholm							X
Värmdö							
Österåker	X						
<b>Totalt i länet</b>	<b>11</b>	<b>2</b>	<b>3</b>	<b>7</b>	<b>4</b>	<b>8</b>	<b>6</b>

## Finns det någon form av förturssystem inom kommunen?

### Fråga 5.2

	Vilka har möjlighet att få förtur?							Finns inget förturssystem
	Trångbodda familjer med många barn	Personer som fått arbete i kommunen (och som bor så långt borta att det inte går att pendla)	Personer med lättare rörelsehinder som behöver flytta till en bostad med bättre tillgänglighet	Hushåll som av ekonomiska skäl behöver en billigare bostad	Hushåll som p.g.a. skilsmässa behöver ny bostad	Flyktingar som ingår i det kommunala flyktingmottaget	Andra förtursgrunder	
Botkyrka								
Danderyd								X
Ekerö			X			X		
Haninge								X
Huddinge			X			X		
Järfälla								X
Lidingö							X	
Nacka								X
Norrtälje								
Nykvarn								X
Nynäshamn						X		
Salem	X		X			X		
Sigtuna			X				X	
Sollentuna						X	X	X
Solna								X
Stockholm			X				X	
Sundbyberg								X
Södertälje								X
Tyresö		X						
Täby								X
Upplands Väsby								X
Upplands-Bro	X		X	X			X	
Vallentuna						X	X	
Vaxholm								X
Värmdö								
Österåker						X		
<b>Totalt i länet</b>	<b>2</b>	<b>1</b>	<b>6</b>	<b>1</b>	<b>0</b>	<b>7</b>	<b>6</b>	<b>12</b>

## Vilken instans sköter förturshandlingen?

### Fråga 5.3

	Socialtjänsten	Det allmännyttiga bostadsföretaget	Fastighets- /tekniska kontoret	Annan instans
Botkyrka				
Danderyd				
Ekerö	X			
Haninge				
Huddinge	X			
Järfälla				
Lidingö				X
Nacka				
Norrtälje				
Nykvam				
Nynäshamn		X		
Salem	X			
Sigtuna		X		
Sollentuna	X			
Solna				
Stockholm				X
Sundbyberg				
Södertälje				X
Tyresö		X		
Täby				
Upplands Väsby				
Upplands-Bro	X			X
Vallentuna				X
Vaxholm	X			
Värmdö				
Österåker				X
<b>Totalt i länet</b>	<b>6</b>	<b>3</b>	<b>0</b>	<b>6</b>

## BOSTÄDER TILL DEM SOM INTE BLIR GODKÄNDA SOM HYRES- GÄSTER PÅ DEN ORDINARIE BOSTADSMARKNADEN

Finns det ett regelbundet samarbete mellan kommunen och hyresvärdar för att få fram bostäder till hushåll som inte blir godkända som hyresgäster på den ordinarie bostadsmarknaden?

Fråga 5.5

	Ja, med de allmännyttiga bostadsföretagen	Ja, med privata hyresvärdar	Nej, inget regelbundet samarbete	Nej, det behövs inget regelbundet samarbete
Botkyrka	X			
Danderyd			X	
Ekerö			X	
Haninge	X	X		
Huddinge				X
Järfälla	X			
Lidingö	X			
Nacka		X		
Norrtälje				
Nykvam	X			
Nynäshamn	X	X		
Salem		X		
Sigtuna	X	X		
Sollentuna	X			
Solna	X	X		
Stockholm	X	X		
Sundbyberg	X	X		
Södertälje	X	X		
Tyresö	X			
Täby		X		
Upplands Väsby	X	X		
Upplands-Bro	X			
Vallentuna				X
Vaxholm				X
Värmdö				
Österåker				X
<b>Totalt i länet</b>	<b>15</b>	<b>11</b>	<b>2</b>	<b>4</b>

## Förekommer det att kommunen hyr ut bostäder i andra hand?

Fråga 5.6, 5.9 och 5.10

	Hyr kommunen ut bostäder, som sedan hyrs ut i andra hand till hemlösa personer, vars boende är förenat med tillsyn och/eller särskilda villkor eller regler?			Hur många av dessa hushåll fick ta över förstahandskontraktet 2010?	Hur många av dessa hushåll flyttade vidare till annan bostad med förstahandskontrakt 2010?
	Ja	Antal bostäder	Nej		
Botkyrka X		200		17	27
Danderyd	X	90			
Ekerö X		30		2	0
Haninge	X			8	2
Huddinge			X		
Järfälla	X	132		4	
Lidingö	X	25		0	
Nacka X		213		5	11
Norrtälje					
Nykvarn X		30		10	
Nynäshamn	X	65		5	2
Salem	X	5			
Sigtuna	X	120			
Sollentuna	X	25		0	
Solna			X		
Stockholm X		1 800		75	
Sundbyberg	X	127		6	1
Södertälje	X	335		15	
Tyresö	X				
Täby	X	240		4	2
Upplands Väsby	X	80		4	0
Upplands-Bro X		57		4	10
Vallentuna	X	45		3	
Vaxholm			X		
Värmdö					
Österåker	X				
<b>Totalt i länet</b>	<b>21</b>	<b>3 619</b>	<b>3</b>	<b>162</b>	<b>55</b>

**Ligger dessa bostäder samlade i särskilda hus eller trapphus, eller är de utspridda i bostadsbeståndet?**

*Fråga 5.7*

	De är samlade i särskilda hus/trapphus	De ligger utspridda i bostadsbeståndet	Båda formerna förekommer
Botkyrka			X
Danderyd		X	
Ekerö			X
Haninge		X	
Huddinge			
Järfälla		X	
Lidingö		X	
Nacka			X
Norrtälje			
Nykvarn		X	
Nynäshamn		X	
Salem			X
Sigtuna			X
Sollentuna		X	
Solna			
Stockholm		X	
Sundbyberg			X
Södertälje		X	
Tyresö		X	
Täby		X	
Upplands Väsby		X	
Upplands-Bro			X
Vallentuna		X	
Vaxholm			
Värmdö			
Österåker		X	
<b>Totalt i länet</b>	<b>0</b>	<b>14</b>	<b>7</b>

**Är avsikten att den boende så småningom ska ta över hyreskontraktet och bo kvar utan tillsyn och utan särskilda villkor och regler?**

*Fråga 5.8*

	Ja, i de flesta fall är det detta som är avsikten	Nej, i de flesta fall finns det ingen möjlighet att ta över kontraktet	Båda modellerna förekommer
Botkyrka			X
Danderyd		X	
Ekerö			X
Haninge			X
Huddinge			
Järfälla	X		
Lidingö		X	
Nacka	X		
Norrtälje			
Nykvarn			X
Nynäshamn			X
Salem		X	
Sigtuna	X		
Sollentuna		X	
Solna			
Stockholm	X		
Sundbyberg			X
Södertälje	X		
Tyresö	X		
Täby			X
Upplands Väsby	X		
Upplands-Bro			X
Vallentuna	X		
Vaxholm			
Värmdö			
Österåker	X		
<b>Totalt i länet</b>	<b>9</b>	<b>4</b>	<b>8</b>



**Finns det hemmavarande barn under 18 år bland de hushåll som hyr i andra hand av kommunen?**

*Fråga 5.11*

	Ja	Antal hushåll	Antal barn	Nej	Saknar uppgift
Botkyrka					X
Danderyd	X				
Ekerö X		11	22		
Haninge	X	90	160		
Huddinge					
Järfälla	X				
Lidingö	X				
Nacka X		55	85		
Norrtälje					
Nykvarn					X
Nynäshamn	X	21	41		
Salem					X
Sigtuna					X
Sollentuna					X
Solna					
Stockholm 30					X
Sundbyberg	X	35			
Södertälje	X				
Tyresö					X
Täby	X				
Upplands Väsby					X
Upplands-Bro X		5			
Vallentuna					X
Vaxholm					
Värmdö					
Österåker	X				
<b>Totalt i länet</b>	<b>12</b>	<b>247</b>	<b>308</b>	<b>0</b>	<b>9</b>

## Arbetar kommunen på något annat sätt för att motverka eller avhjälpa hemlöshet?

### Fråga 5.12

	Hyresgarantier	Uppsökande verksamhet för att förebygga vräkningar	Överenskommelse med det allmännyttiga bostadsföretaget för att de ska sänka kraven, t. ex. godkänna försörjningsstöd	Överenskommelse med privata fastighetsägare för att de ska sänka kraven, t. ex. godkänna försörjningsstöd	Egna fastigheter med lägenheter som kan hyras ut med förstahandskontrakt
Botkyrka	X	X			
Danderyd		X			X
Ekerö		X			
Haninge		X			X
Huddinge	X		X		
Järfälla					
Lidingö					
Nacka		X		X	
Norrtälje					
Nykvarn					
Nynäshamn		X	X		X
Salem					
Sigtuna	X	X			
Sollentuna		X			
Solna		X			X
Stockholm		X	X		
Sundbyberg		X	X	X	
Södertälje		X	X	X	
Tyresö					
Täby		X			
Upplands Väsby		X	X		
Upplands-Bro	X		X		
Vallentuna	X				
Vaxholm		X		X	
Värmdö					
Österåker		X			
<b>Totalt i länet</b>	<b>5</b>	<b>16</b>	<b>7</b>	<b>4</b>	<b>4</b>

## BOSTÄDER TILL FLYKTINGAR

### Hur får ni normalt sett fram bostäder till kommunmottagna flyktingar\*?

#### Fråga 6.1

	Regelbundet samarbete med		Tar vid behov kontakt med		Flyktinghus- hällen förutsätts lösa sina bostadsbehov själva	På annat sätt**
	allmännyttiga bostadsföre- taget	privata fastig- hetsägare	allmännyttiga bostadsföre- taget	privata fastig-hetsägare		
Botkyrka					X	X
Danderyd		X				
Ekerö			X			
Haninge					X	
Huddinge			X		X	
Järfälla					X	X
Lidingö						
Nacka		X				X
Norrtälje						
Nykvarn	X					
Nynäshamn	X					
Salem		X				
Sigtuna					X	
Sollentuna					X	
Solna					X	
Stockholm					X	
Sundbyberg					X	X
Södertälje					X	
Tyresö			X	X	X	
Täby						X
Upplands Väsby	X	X			X	
Upplands-Bro	X			X	X	
Vallentuna				X	X	
Vaxholm				X	X	
Värmdö	X			X		
Österåker			X	X		
<b>Totalt i länet</b>	<b>5</b>	<b>4</b>	<b>4</b>	<b>6</b>	<b>15</b>	<b>5</b>

\* Med flyktingar avses här personer som har fått permanent uppehållstillstånd och som deltar i kommunens introduktionsprogram.

\*\* På annat sätt (kommunernas formuleringar):

- Bosam, verktyg för vidare flytt till annan kommun, Stockholms bostadsförmedling
- Från 1 december har arbetsförmedlingen tagit över ansvaret för flyktingmottagandet. De har även hand om bosättningar.
- Vi har ca 25 bostadsrätter som vi hyr ut i andra hand.
- Genom inhyrning från externa fastighetsägare och egna investeringar för ombyggnad av fastigheter. 2010 ordnade kommunen bostäder till 21 ensamkommande flyktingungdomar.
- Två viktiga överenskommelser med det kommunala bostadsföretaget har nåtts. Det första är att de sedan 2009 räknar de nyanländas introduktionsersättning som inkomst, vilket gör det möjligt för dem att godkänna nyanlända som hyresgäster. Dels har kontrakt skrivits med Enheten för introduktion för 10 lägenheter som vi i vår tur hyr ut i andra hand till de värst drabbade familjerna. Under 2011 ska ytterligare fem kontrakt skrivas.
- Kommunägda bostadsrätter, en del tillfaller flyktingar (ej EBOs). Kontrakt i andra hand.
- Får ett antal 3–4, kommunala hyresrättslägenheter per år

## Hur ser ni på möjligheterna att tillgodose behovet av bostäder för flyktingar som deltar i ert flyktingmottagande?

### Fråga 6.2

	På ett års sikt				På tre års sikt			
	Lätt	Ganska lätt	Ganska svårt	Mycket svårt	Lätt	Ganska lätt	Ganska svårt	Mycket svårt
Botkyrka				X				X
Danderyd			X				X	
Ekerö			X			X		
Haninge				X				X
Huddinge				X				X
Järfälla				X			X	
Lidingö								
Nacka				X				X
Norrtälje								
Nykvarn				X				
Nynäshamn			X				X	
Salem				X				X
Sigtuna				X				X
Sollentuna				X				X
Solna				X				X
Stockholm				X			X	
Sundbyberg				X				X
Södertälje		X				X		
Tyresö			X				X	
Täby		X				X		
Upplands Väsby				X				X
Upplands-Bro				X			X	
Vallentuna				X				X
Vaxholm				X				X
Värmdö				X				X
Österåker			X				X	
<b>Totalt i länet</b>	<b>0</b>	<b>2</b>	<b>5</b>	<b>17</b>	<b>0</b>	<b>3</b>	<b>7</b>	<b>13</b>

Är något av följande ett betydande problem i er kommun när det gäller att tillgodose behovet av bostäder till flyktingar som deltar i kommunens flyktingmottagande?

Fråga 6.3

	Brist på hyresbostäder	Brist på stora bostäder	Brist på små bostäder	Brist på bostäder med rimlig hyresnivå	Hyresvärdarna ställer höga krav när det gäller inkomst eller anställning	Hyresvärdarna är obenägra att ta emot stora barnfamiljer	Nej
Botkyrka X					X		
Danderyd X							
Ekerö X				X			
Haninge	X					X	
Huddinge	X						
Järfälla	X	X			X		
Lidingö							
Nacka	X	X	X	X	X	X	
Norrtälje							
Nykvarn	X						
Nynäshamn X		X	X		X		
Salem X							
Sigtuna	X			X	X		
Sollentuna	X			X			
Solna	X						
Stockholm	X	X			X		
Sundbyberg	X	X	X				
Södertälje X							
Tyresö	X						
Täby		X					
Upplands Väsby	X	X			X		
Upplands-Bro	X		X				
Vallentuna	X	X					
Vaxholm X							
Värmdö	X	X	X	X			
Österåker X			X		X		
<b>Totalt i länet</b>	<b>23</b>	<b>9</b>	<b>6</b>	<b>5</b>	<b>8</b>	<b>2</b>	<b>0</b>

## BOSTÄDER FÖR UNGDOMAR

Hur bedömer ni utbudet av bostäder för ungdomar i er kommun?

Finns det några särskilda ungdomsbostäder i kommunen?

Fråga 7.1 och 7.2

	Brist på bostäder som ungdomar efterfrågar	Antal ungdomsbostäder	Bostäderna motsvarar inte ungdomarnas önskemål eller möjligheter avseende				Saknar underlag för en sådan bedömning
			storlek	pris	läge	annat	
Botkyrka	X					X	
Danderyd	X					X	
Ekerö	X		X	X			
Haninge	X	120	X	X	X	X	
Huddinge	X	31				X	
Järfälla	X	60		X		X	
Lidingö	X					X	
Nacka	X	60		X			
Norrtälje							
Nykvarn	X					X	
Nynäshamn	X		X			X	
Salem	X			X			
Sigtuna	X			X		X	
Sollentuna		59					X
Solna	X		X	X		X	
Stockholm	X	1 000				X	
Sundbyberg	X	40			X	X	
Södertälje	X					X	
Tyresö	X					X	
Täby	X			X		X	
Upplands Väsby		250					X
Upplands-Bro	X					X	
Vallentuna	X					X	
Vaxholm	X		X	X			
Värmdö	X			X		X	
Österåker	X					X	
<b>Totalt i länet</b>	<b>23</b>	<b>1 620</b>	<b>5</b>	<b>10</b>	<b>2</b>	<b>19</b>	<b>2</b>

## Är det några särskilda insatser på gång för att underlätta för ungdomar att skaffa egen bostad?

### Fråga 7.3

	Nybyggnad av eller ombyggnad till särskilda ungdomsbostäder	Nyproduktion av små bostäder med rimliga hyror	Hyresrabatter	Plombering av rum	Två eller flera kan hyra en lägenhet gemensamt	Bostadsinformation särskilt för ungdomar	Resebidrag knutet till boendet	Hyresgarantier	Annat
Botkyrka		X			X				KompisBo är för ungdomar mellan 18-30 år. Varje "Kompis" får teckna avtal på sitt rum + del i gemensamhetsytorna.
Danderyd									
Ekerö		X							Den pågående utvecklingen av de tre större tätorterna (Ekerö centrum, Stenhamra och Svanhagen) får anses rymma planering för t.ex. ungdomar, studenter, senior/55+, äldre med särskilda behov mm.
Haninge									
Huddinge	X								
Järfälla									
Lidingö									
Nacka									
Norrtälje									
Nykvarn		X							
Nynäshamn									Nynäshamnsbostäder öronmärker vissa bostäder för unga.
Salem									
Sigtuna		X			X			X	Ungdomar (18-24 år) får extra poäng i det allmännyttiga bostadsbolaget Sigtunahems intressebank.
Sollentuna									Upprätthålla en bostadsproduktion som motsvarar tillväxten i regionen
Solna									
Stockholm	X					X			Öronmärkning av vissa lägenheter för unga
Sundbyberg	X								Ungdomsgaranti - om du ställer dig i kö vid 16-års ålder ska du erbjudas bostad innan 26 års ålder om du jobbar eller bor i kommunen
Södertälje	X								
Tyresö									Byggandet av bostäder får igång flyttkedjor som på sikt kan göra det lättare för ungdomar att få bostad.
Täby									
Upplands Väsby	X	X							Öronmärkning av vissa lägenheter för unga
Upplands-Bro									
Vallentuna									
Vaxholm									
Värmdö		X							Särskild ungdomsbostadskö till smålägenheter i det allmännyttiga företaget
Österåker									
<b>Totalt i länet</b>	<b>5</b>	<b>6</b>	<b>0</b>	<b>0</b>	<b>2</b>	<b>1</b>	<b>0</b>	<b>1</b>	

## BOSTÄDER FÖR STUDENTER

Hur bedömer ni utbudet av bostäder för studenter i er kommun?

Finns det några särskilda studentbostäder i kommunen?

Fråga 7.4, 7.2 och projektlista

	Brist på bostäder som studenter efterfrågar	Bestånd i januari 2011	Planerat tillskott 2011–2012 genom ny- och ombyggnad	Bostäderna motsvarar inte studenternas önskemål eller möjligheter avseende				Saknar underlag för en sådan bedömning
				storlek	pris	läge	annat	
Botkyrka	X	180						
Danderyd	X						X	
Ekerö								X
Haninge	X	326			X	X		
Huddinge	X	825	6				X	
Järfälla	X				X		X	
Lidingö								
Nacka	X	420			X			
Norrtälje								
Nykvarn	X						X	
Nynäshamn	X							
Salem								
Sigtuna	X				X		X	
Sollentuna	X							
Solna	X	2 600					X	
Stockholm	X	7 500	255				X	
Sundbyberg	X	63					X	
Södertälje	X	149					X	
Tyresö	X	25			X		X	
Täby	X	60		X	X			
Upplands Väsby	X						X	
Upplands-Bro								
Vallentuna								
Vaxholm								
Värmdö	X				X			
Österåker								X
<b>Totalt i länet</b>	<b>18</b>	<b>12 148</b>	<b>261</b>	<b>1</b>	<b>7</b>	<b>1</b>	<b>11</b>	<b>2</b>



**Förekommer det betydande vakanser i studentbostadsbeståndet?  
Finns det ett behov av fler studentbostäder?**

Fråga 7.7 och 7.8

	Har kommunen någon bostadsgaranti för nyinflyttade studenter?	Förekommer det betydande vakanser?			Finns det ett behov av fler studentbostäder?	
		Ja, hela året	Ja, delar av året	Nej	Ja	Nej
Botkyrka	nej			X	X	
Danderyd	nej			X	X	
Ekerö	nej			X		X
Haninge	nej			X	X	
Huddinge	nej			X	X	
Järfälla	nej			X		X
Lidingö						
Nacka	nej			X	X	
Norrtälje						
Nykvarn	nej			X		X
Nynäshamn	nej			X	X	
Salem	nej			X		X
Sigtuna						X
Sollentuna					X	
Solna	nej			X	X	
Stockholm	nej			X	X	
Sundbyberg	nej			X	X	
Södertälje	ja			X	X	
Tyresö	nej			X		X
Täby	nej			X	X	
Upplands Väsby	nej				X	
Upplands-Bro						
Vallentuna						
Vaxholm						
Värmdö	nej			X	X	
Österåker				X		
<b>Totalt i länet</b>		<b>0</b>	<b>0</b>	<b>18</b>	<b>14</b>	<b>6</b>

## BOSTÄDER FÖR ÄLDRE OCH FUNKTIONSHINDRADE

Kommer det att byggas "seniorbostäder" eller liknande\* under de närmaste två åren? Vem är i så fall byggherre?

Fråga 8:1

	Ja	Projekt på gång genom			Byggherre			
		Ny-byggnad	Om-byggnad	Om-vandling	Allmännyttigt bostadsföretag	Privat fastighetsägare som bygger hyresrätter	Kooperativ hyresrättsförening	Aktör som bygger bostadsrätter
Botkyrka								
Danderyd	X	30						X
Ekerö	X	35	0	0		X		X
Haninge	X	17	0	0		X		
Huddinge								
Järfälla	X	57			X			X
Lidingö								
Nacka	X		32			X		
Norrtälje								
Nykvarn	X		30		X			
Nynäshamn								
Salem								
Sigtuna	X	80			X	X		X
Sollentuna								
Solna						X		
Stockholm	X			100	X			
Sundbyberg	X	50						X
Södertälje								
Tyresö	X	50						X
Täby								
Upplands Väsby								
Upplands-Bro								
Vallentuna	X	35						X
Vaxholm								
Värmdö	X	50				X		
Österåker								
<b>Totalt i länet</b>	<b>12</b>	<b>404</b>	<b>62</b>	<b>100</b>	<b>4</b>	<b>6</b>	<b>0</b>	<b>7</b>

\*Bostäder som riktar sig till medelålders och äldre, men som inte kommer att förutsätta ett biståndsbeslut enligt Socialtjänstlagen (SoL).

## Kommer det att byggas trygghetsboende\* under de närmaste två åren?

### Fråga 8.2

	Ja	Projekt på gång genom			Byggherre			
		Ny- byggnad	Om- byggnad	Om- vandling	Allmän- nyttigt bostads- företag	Privat fastighets- ägare om bygger hyresrätter	Kooperativ hyresrätts- förening	Aktör som bygger bostads- rätter
Botkyrka								
Danderyd								
Ekerö	X	20	10	5		X		X
Haninge								
Huddinge								
Järfälla								
Lidingö								
Nacka								
Norrtälje								
Nykvarn								
Nynäshamn								
Salem								
Sigtuna	X		38	20	X	X		
Sollentuna	X			70	X			
Solna								
Stockholm	X			500	X			
Sundbyberg	X		34		X			
Södertälje	X			10	X			
Tyresö	X	60			X			
Täby								
Upplands Väsby								
Upplands-Bro								
Vallentuna	X	24			X			
Vaxholm								
Värmdö	X		20		X			
Österåker								
<b>Totalt i länet</b>	<b>9</b>	<b>104</b>	<b>102</b>	<b>605</b>	<b>8</b>	<b>2</b>	<b>0</b>	<b>1</b>

\*Trygghetsbostäder är en boendeform för personer som fyllt 70 år. Bostäderna ska ha gemensamma utrymmen och det ska finnas personal som dagligen stödjer de boende. Länsstyrelsen administrerar ett statligt investeringsstöd för trygghetsbostäder.

## Hur bedömer ni att behovet av särskilt boende för äldre och funktionshindrade tillgodoses i er kommun?

Fråga 8.3 och 8.4 och projektlista

	Överskott på bostäder		Behovet täckt. Ingen utbyggnad behövs inom två år.		Behovet täcks genom planerad utbyggnad 2011-2012		Brist även efter ev. planerad utbyggnad 2011-2012		Brist även på fem års sikt		Planerat tillskott av särskilt boende 2011-2012	
	För äldre	För funktionshindrade	För äldre	För funktionshindrade	För äldre	För funktionshindrade	För äldre	För funktionshindrade	För äldre	För funktionshindrade	Nybyggnad	Ombyggnad
Botkyrka									X	X		
Danderyd			X			X						
Ekerö							X	X			30	
Haninge					X	X					50	
Huddinge					X	X						
Järfälla									X	X	28	
Lidingö						X					79	
Nacka					X	X					35	
Norrtälje												
Nykvarn			X			X						
Nynäshamn			X			X						
Salem				X	X							
Sigtuna					X	X						
Sollentuna					X	X					110	
Solna			X					X			6	
Stockholm	X							X			11	
Sundbyberg			X					X				
Södertälje					X	X					64	
Tyresö						X			X		25	
Täby								X	X			
Upplands Väsby			X								28	
Upplands-Bro					X	X					6	
Vallentuna				X	X							
Vaxholm						X	X					
Värmdö									X	X		
Österåker							X	X				
<b>Totalt i länet</b>	<b>1</b>	<b>0</b>	<b>6</b>	<b>2</b>	<b>9</b>	<b>13</b>	<b>3</b>	<b>6</b>	<b>5</b>	<b>3</b>	<b>472</b>	<b>0</b>

## BOSTADSANPASSNINGSBIDRAG 2010

### Beviljade och avslagna ansökningar samt beviljade och utbetalade belopp

Fråga 9.1 - 9.5

	Antal ansökningar	Antal beviljade bidrag	Antal avslag	Sammanlagt beviljat belopp, tkr	Sammanlagt utbetalat belopp, tkr
Botkyrka	637	550	34	7 603	7 315
Danderyd	490	470	3		3 745
Ekerö	165	147	14		3 142
Haninge	969	635	19	7 889	7 612
Huddinge	541	472	52	4 169	3 775
Järfälla	583	549	26	5 090	5 090
Lidingö					
Nacka	606	533	4	8 704	8 362
Norrtälje					
Nykvarn	34	24	4		130
Nynäshamn	229	221	14	2 039	1 861
Salem	88	77	9	714	
Sigtuna	262	248	0		2 816
Sollentuna	452	383	9	4 548	3 977
Solna	628	524	2	5 750	5 500
Stockholm	10 018	8 378	208	86 000	81 000
Sundbyberg	408	382	26	2 084	2 084
Södertälje	710	601	70	7 573	6 186
Tyresö	384	344	39	2 880	
Täby	540	428	16	5 585	
Upplands Väsby	339	332	7	3 027	3 027
Upplands-Bro	211	177	4		2 010
Vallentuna	131	101	3	1 952	1 501
Vaxholm	73	66	3	887	
Värmdö					
Österåker	250	261	10	3 164	2 813
<b>Totalt i länet</b>	<b>18 748</b>	<b>15 903</b>	<b>576</b>	<b>159 658</b>	<b>151 946</b>

## PROJEKTLISTOR

### Projekt med förväntat påbörjande år 2011, nybyggnad inklusive styckebyggda småhus

Enligt kommunernas projektlistor

	Totalt	Varav i säkra projekt	Hustyp		Varav allmännyttan	Upplåtelseform					Specialbostäder	
			Flerbostadshus	Småhus		Hysesrätt	Koop. hyresrätt	Bostadsrätt	Äganderätt	Ägarlägenheter	Särskilt boende	Studentbostäder
Botkyrka	210	150	15	195	0	0	0	15	195	0	0	0
Danderyd	70	54	36	34	0	0	0	54	16	0	0	0
Ekerö	130	0	0	130	0	0	0	0	130	0	0	0
Haninge	405	275	315	90	0	195	0	120	90	0	0	0
Huddinge	529	25	307	222	0	0	0	307	222	0	0	0
Järfälla	388	231	292	96	0	16	0	276	96	0	16	0
Lidingö	231	216	216	15	0	116	0	100	15	0	74	0
Nacka	942	478	624	318	0	73	0	551	318	0	0	0
Norrtälje												
Nykvarn												
Nynäshamn	91	0	56	35	0	0	0	56	35	0	0	0
Salem	40	0	0	40	0	0	0	0	40	0	0	0
Sigtuna	322	91	205	117	74	97	0	88	117	20	0	0
Sollentuna	387	362	346	41	87	132	0	214	41	0	0	0
Solna	739	739	473	266	0	0	0	473	266	0	0	0
Stockholm	4 641	4 048	4 260	381	714	1 580	40	2 808	213	0	0	140
Sundbyberg	1 110	840	993	117	269	306	170	517	117	0	0	0
Södertälje	523	443	372	151	224	224	0	128	171	0	64	0
Tyresö	278	68	250	28	0	10	0	240	28	0	10	0
Täby	493	0	423	70	0	28	0	395	70	0	0	0
Upplands Väsby	324	304	264	60	101	101	0	163	60	0	0	0
Upplands-Bro	81	6	6	75	6	6	0	0	75	0	6	0
Vallentuna	229	209	20	209	0	0	0	20	209	0	0	0
Vaxholm	35	0	0	35	0	0	0	0	35	0	0	0
Värmdö	222	140	150	72	0	0	0	150	72	0	0	0
Österåker	201	104	104	97	88	88	0	16	97	0	0	0
<b>Totalt i länet</b>	<b>12 621</b>	<b>8 783</b>	<b>9 727</b>	<b>2 894</b>	<b>1 563</b>	<b>2 972</b>	<b>210</b>	<b>6 691</b>	<b>2 728</b>	<b>20</b>	<b>170</b>	<b>140</b>

**Projekt med förväntat påbörjande 2012, nybyggnad  
inklusive styckebyggda småhus**  
*Enligt kommunernas projektlistor*

	Totalt	Varav säkra projekt	Hustyp		Varav allmännyttan	Upplåtelseform					Specialbostäder	
			Flerbostadshus	Småhus		Hyresrätt	Koop. hyresrätt	Bostadsrätt	Äganderätt	Ägarlägenheter	Särskilt boende	Studentbostäder
Botkyrka	280	150	110	170	0	0	0	110	170	0	0	0
Danderyd	70	60	50	20	0	0	0	50	20	0	0	0
Ekerö	150	0	30	120	0	25	0	15	105	5	30	0
Haninge	270	0	50	220	0	50	0	100	120	0	50	0
Huddinge	592	10	369	223	0	8	0	361	223	0	0	8
Järfälla	497	35	328	169	0	12	0	316	169	0	12	0
Lidingö	200	0	180	20	0	5	0	175	20	0	5	0
Nacka	1 285	371	891	394	0	145	0	746	394	0	35	0
Norrtälje												
Nykvarn												
Nynäshamn	142	0	92	50	0	0	0	92	50	0	0	0
Salem	95	0	20	75	0	0	0	20	75	0	0	0
Sigtuna	404	54	232	172	0	129	0	103	172	0	0	0
Sollentuna	413	373	382	31	230	230	0	152	31	0	40	0
Solna	775	655	775	0	0	40	0	735	0	0	6	0
Stockholm	5 256	2 736	5 124	132	1 089	1 608	0	3 597	51	0	11	115
Sundbyberg	885	164	759	126	0	39	0	605	241	0	0	0
Södertälje	334	59	150	184	0	30	0	120	184	0	0	0
Tyresö	220	0	150	70	0	15	0	175	30	0	15	0
Täby	829	0	709	120	0	0	0	709	120	0	0	0
Upplands Väsby	358	75	203	155	93	93	0	110	155	0	28	0
Upplands-Bro	190	0	84	106	0	0	0	105	85	0	0	0
Vallentuna	250	180	50	200	24	24	0	26	200	0	0	0
Vaxholm	25	0	0	25	0	0	0	0	25	0	0	0
Värmdö	352	0	190	162	0	0	0	190	162	0	0	0
Österåker	240	0	132	108	0	0	0	132	108	0	0	0
<b>Totalt i länet</b>	<b>14 112</b>	<b>4 922</b>	<b>11 060</b>	<b>3 052</b>	<b>1 436</b>	<b>2 453</b>	<b>0</b>	<b>8 744</b>	<b>2 910</b>	<b>5</b>	<b>232</b>	<b>123</b>

**Projekt med förväntat påbörjande 2011–2012,  
ombyggnad av lokaler eller vindar till bostäder**  
*Enligt kommunernas projektlister*

	Antal bostäder efter ombyggnad	Upplåtelseform efter ombyggnad			Varav allmännyttan	Specialbostäder	
		Hysesrätt	Kooperativ hyresrätt	Bostadsrätt		Särskilt boende	Studentbostäder
Botkyrka	0	0	0	0	0	0	0
Danderyd	0	0	0	0	0	0	0
Ekerö	0	0	0	0	0	0	0
Haninge	90	0	0	90	0	0	0
Huddinge	0	0	0	0	0	0	0
Järfälla	0	0	0	0	0	0	0
Lidingö	0	0	0	0	0	0	0
Nacka	0	0	0	0	0	0	0
Norrtälje							
Nykvarn							
Nynäshamn	0	0	0	0	0	0	0
Salem	0	0	0	0	0	0	0
Sigtuna	0	0	0	0	0	0	0
Sollentuna	0	0	0	0	0	0	0
Solna	0	0	0	0	0	0	0
Stockholm	258	10	0	248	10	10	0
Sundbyberg	0	0	0	0	0	0	0
Södertälje	0	0	0	0	0	0	0
Tyresö	0	0	0	0	0	0	0
Täby	0	0	0	0	0	0	0
Upplands Väsby	257	257	0	0	257	0	0
Upplands-Bro	0	0	0	0	0	0	0
Vallentuna	0	0	0	0	0	0	0
Vaxholm	65	0	0	65	0	0	0
Värmdö	0	0	0	0	0	0	0
Österåker	0	0	0	0	0	0	0
<b>Totalt i länet</b>	<b>670</b>	<b>267</b>	<b>0</b>	<b>403</b>	<b>267</b>	<b>10</b>	<b>0</b>



## TIDSSERIER

### Bostadsmarknadsläget i kommunen som helhet i januari år 1999–2011.

*Hur bedömer ni sammanfattningsvis läget på bostadsmarknaden i kommunen för närvarande?*

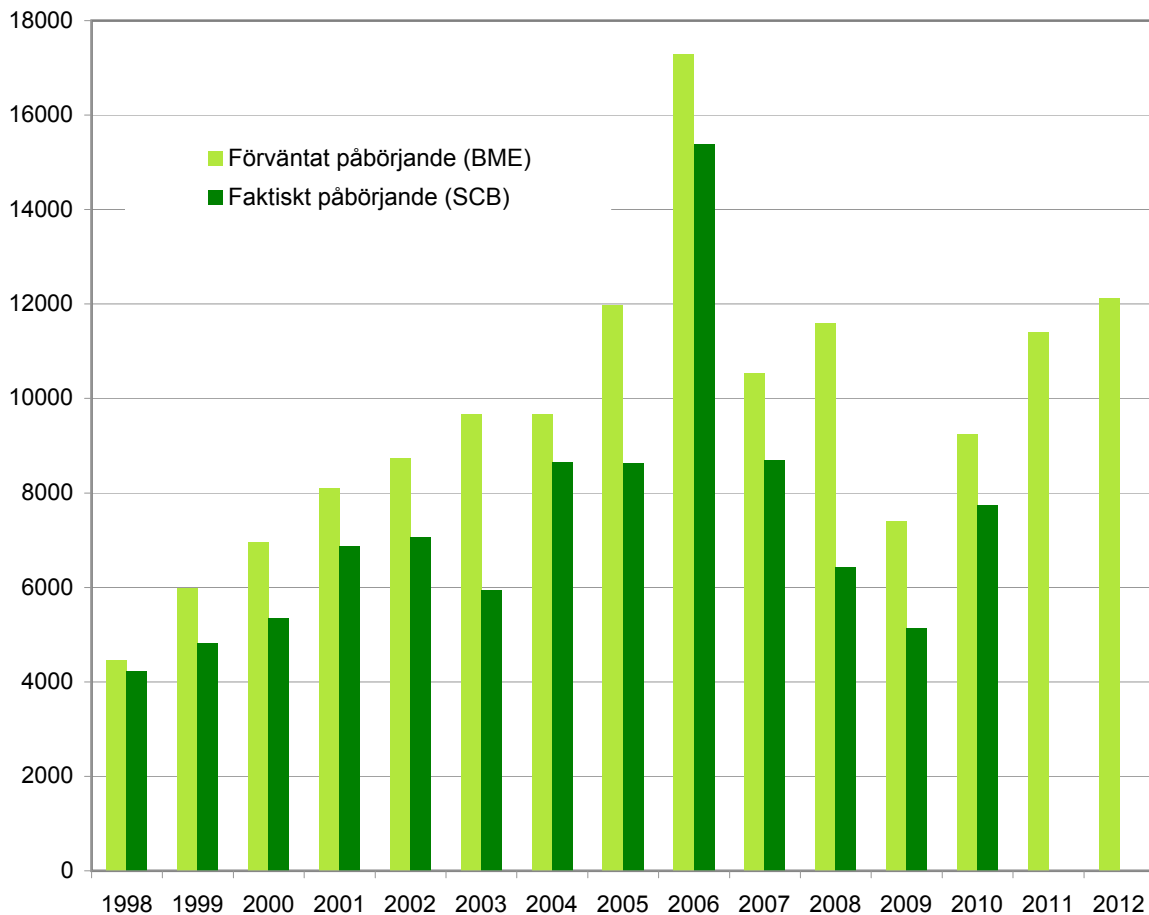
Här är det en fråga om en övergripande bedömning i kommunen som helhet. Brist kan råda i centrala delar och överskott i andra kommundelar. "Brist på bostäder" råder det om efterfrågan hela tiden överstiger utbudet. "Överskott" innebär att det ständigt finns fler lediga bostäder eller bostäder till salu än vad som efterfrågas.

	1999	2000	2001	2002	2003	2004	2005	2006	2007	2008	2009	2010	2011
Botkyrka													
Danderyd													
Ekerö													
Haninge													
Huddinge													
Järfälla													
Lidingö													
Nacka													
Norrtälje													
Nykvarn													
Nynäshamn													
Salem													
Sigtuna													
Sollentuna													
Solna													
Stockholm													
Sundbyberg													
Södertälje													
Tyresö													
Täby													
Upplands Väsby													
Upplands-Bro													
Vallentuna													
Vaxholm													
Värmdö													
Österåker													
Antal med brist	16	19	24	25	26	24	23	21	21	22	20	21	22



## Antal lägenheter som förväntas påbörjas samt antal lägenheter som faktiskt påbörjats under åren 1998–2012 i Stockholms län

Varje år gör kommunerna en bedömning i Bostadsmarknadsenkäten över antalet bostäder som kan komma att påbörjas under året samt under kommande år (fråga 3.1). Enligt Länsstyrelsens erfarenhet brukar denna siffra överskattas. Cirka tre fjärdedelar av bostäderna påbörjas det innevarande året och något färre nästkommande år.



Källa: SCB och kommunernas bedömning i Bostadsmarknadsenkäten

## Antal nybyggda bostäder i flerbostadshus med förväntat påbörjande 2000–2012

Enligt kommunernas projektlister

	2000	2001	2002	2003	2004	2005	2006	2007	2008	2009	2010	2011	2012
Botkyrka	116	180	163	231	111	120	120	116	95	68	159	15	110
Danderyd	70	75	203	22	10	58	50	28	56	0	25	36	50
Ekerö	0	60	0	0	0	5	59	0	0	30	20	0	30
Haninge	90	30	86	220	75	244	142	311	143	68	0	315	50
Huddinge	180	274	355	520	100	434	613	327	217	197	302	307	369
Järfälla	229	335	104	140	67	116	434	253	330	208	387	292	328
Lidingö	108	135	180	91	130	170	185	131	70	0	80	216	180
Nacka	372	751	542	575	561	647	487	274	217	338	322	624	891
Norrtälje	60	152	108	69	279	122	286	329	288	0	133		
Nykvarn	0	10	54	24	26	0	92	16	0	32			
Nynäshamn	25	32	61	84	83	50	85	190	285	46	112	56	92
Salem	0	75	118	104	62	0	110	50	126	70	72	0	20
Sigtuna	231	96	85	225	164	446	587	291	293	207	202	205	232
Sollentuna	235	150	0	46	175	44	100	0	337	170	202	346	382
Solna	565	920	495	830	580	836	604	660	645	230	480	473	775
Stockholm	2832	4440	3003	3071	4210	5875	14128	4157	6085	6275	3681	4260	5124
Sundbyberg	120	67	97	145	26	138	422	739	571	74	415	993	759
Södertälje	162	226	204	254	75	170	175	260	245	175	373	372	150
Tyresö	90	330	252	234	193	102	284	190	120	120	237	250	150
Täby	148	102	182	308	200	222	135	222	271	385	260	423	709
Upplands Väsby	40	120	130	230	164	177	164	180	205	168	236	264	203
Upplands-Bro	27	73	158	258	179	382	315	196	200	36	6	6	84
Vallentuna	110	50	39	40	69	112	90	92	80	83	36	20	50
Vaxholm	11	25	41	0	0	5	0	16	16	0	40	0	0
Värmdö	0	0	0	197	249	372	207	106	361	133		150	190
Österåker	112	40	116	53	133	20	80	134	137	31	16	104	132
<b>Totalt i länet</b>	<b>5933</b>	<b>8748</b>	<b>6776</b>	<b>7971</b>	<b>7921</b>	<b>10867</b>	<b>19954</b>	<b>9268</b>	<b>11393</b>	<b>9144</b>	<b>7796</b>	<b>9727</b>	<b>11060</b>

## Antal nybyggda småhus med förväntat påbörjande 2000–2012

Enligt kommunernas projektlistor

	2000	2001	2002	2003	2004	2005	2006	2007	2008	2009	2010	2011	2012
Botkyrka	30	79	140	224	158	175	217	140	211	30	105	195	170
Danderyd	50	0	53	49	30	39	23	28	46	15	26	34	20
Ekerö	50	0	65	100	120	140	90	169	140	110	130	130	120
Haninge	62	52	115	80	115	78	115	134	196	50	100	90	220
Huddinge	32	20	30	130	151	128	80	149	465	200	217	222	223
Järfälla	58	82	30	98	204	196	225	120	107	64	53	96	169
Lidingö	22	40	30	55	15	29	17	21	44	0	49	15	20
Nacka	29	40	10	198	161	233	219	160	227	217	250	318	394
Norrtälje	32	15	0	26	68	35	108	149	220	30	190		
Nykvarn	27	0	20	23	42	108	87	85	75	32			
Nynäshamn	0	47	85	95	88	88	173	123	122	25	80	35	50
Salem	0	86	94	87	70	72	60	70	80	15	42	40	75
Sigtuna	180	115	132	140	158	112	241	174	155	105	145	117	172
Sollentuna	75	82	251	265	145	169	165	160	166	90	37	41	31
Solna	0	0	0	40	10	0	0	0	0	0	75	266	0
Stockholm	207	226	237	319	105	98	352	229	482	410	232	381	132
Sundbyberg	10	0	0	0	0	114	30	254	158	50	93	117	126
Södertälje	177	102	81	198	255	142	241	269	300	185	147	151	184
Tyresö	0	120	34	80	80	88	88	90	70	30	20	28	70
Täby	40	6	35	87	133	118	81	122	85	90	70	70	120
Upplands Väsby	49	25	173	120	319	88	58	50	214	146	15	60	155
Upplands-Bro	25	50	92	23	10	39	123	280	155	60	80	75	106
Vallentuna	173	76	131	199	127	147	188	158	144	90	186	209	200
Vaxholm	60	25	50	97	120	133	95	55	69	50	50	35	25
Värmdö	120	85	65	269	264	228	91	145	75	120		72	162
Österåker	59	26	57	172	45	165	185	116	140	45	127	97	108
<b>Totalt i länet</b>	<b>1 567</b>	<b>1 399</b>	<b>2 010</b>	<b>3 174</b>	<b>2 993</b>	<b>2 962</b>	<b>3 352</b>	<b>3 450</b>	<b>4 146</b>	<b>2 259</b>	<b>2 519</b>	<b>2 894</b>	<b>3 052</b>

## Antal bostäder i särskilt boende med förväntat påbörjande 2000–2012

Enligt kommunernas projektlistor

Specialbostäder upplåts nästan uteslutande med hyresrätt. I specialbostäder ingår studentbostäder, särskilt boende för äldre och boende med särskild service för personer med funktionshinder.

	2000	2001	2002	2003	2004	2005	2006	2007	2008	2009	2010	2011	2012
Botkyrka	0	0	0	0	0	0	0	0	0	0	0	0	0
Danderyd	45	5	10	5	0	0	0	0	0	0	0	0	0
Ekerö	0	0	0	0	0	5	0	0	0	30	20	0	30
Haninge	0	0	0	0	0	0	0	0	0	0	0	0	50
Huddinge	10	28	5	0	0	0	0	0	0	135	173	0	8
Järfälla	6	18	0	5	11	0	10	16	96	56	56	16	12
Lidingö	9	0	0	0	0	0	0	0	0	0	80	74	5
Nacka	0	0	0	0	77	66	41	0	0	50	56	0	35
Norrtälje	0	0	0	0	0	0	108	108	108	158	90	0	0
Nykvarn	0	0	0	0	0	0	0	0	0	0	0	0	0
Nynäshamn	0	0	0	0	0	0	0	80	0	0	0	0	0
Salem	0	0	44	0	0	0	0	0	0	0	0	0	0
Sigtuna	0	0	5	0	0	0	0	0	72	0	0	0	0
Sollentuna	0	0	0	0	0	0	0	0	0	40	0	0	40
Solna	40	80	0	0	0	0	0	0	0	0	0	0	6
Stockholm	150	396	263	104	0	70	0	0	32	0	0	140	126
Sundbyberg	0	0	0	6	6	0	0	0	0	0	0	0	0
Södertälje	0	0	85	80	0	0	0	0	0	60	60	64	0
Tyresö	0	18	18	6	50	6	6	50	0	0	0	10	15
Täby	26	0	0	14	12	16	0	0	0	0	0	0	0
Upplands Väsby	40	40	0	7	0	0	0	6	0	0	0	0	28
Upplands-Bro	0	5	0	0	0	5	0	0	0	36	6	6	0
Vallentuna	0	0	15	0	0	0	0	0	32	0	0	0	0
Vaxholm	0	0	16	0	0	0	0	0	0	0	0	0	0
Värmdö	0	0	0	0	0	45	0	0	60	0	0	0	0
Österåker	16	0	0	0	0	0	0	0	0	0	0	0	0
<b>Totalt i länet</b>	<b>342</b>	<b>590</b>	<b>461</b>	<b>227</b>	<b>156</b>	<b>213</b>	<b>165</b>	<b>260</b>	<b>400</b>	<b>565</b>	<b>541</b>	<b>310</b>	<b>355</b>

# Länsstyrelsens rapportserie

---

## Utkomna rapporter under 2011

1. Nya bostäder i Stockholms skärgård – aktuella bostadsprojekt 2011, *avdelningen för social utveckling*
2. Klimatförändringar och Mälaren ur ett vatten- och naturmiljöperspektiv, *avdelningen för samhällsskydd och beredskap*
3. På rätt väg? – Regional strategi för jämställdhet i Stockholms län 2008-2013, *avdelningen för tillväxt*
4. Tillsyn av bostadsstiftelser – granskning av 41 bostadsstiftelser 2010-2011, *avdelningen för rättsliga frågor*
5. Landsbygden i Stockholms län – en sammanställning i siffror, *avdelningen för landsbygd*
6. Skyddat boende för våldsutsatta personer – delrapport av en nationell kartläggning, *avdelningen för social utveckling*
7. SOL-projektet – resultat och effekter – en översikt, *avdelningen för tillväxt*
8. Länsstyrelsens medverkan i rullande översiktsplanering, *avdelningen för planfrågor*
9. Riktlinjer för bostadsförsörjning med koppling till rullande översiktsplanering, *avdelningen för social utveckling*
10. En dörr in – flera vägar ut – en studie av ungdomsarbetslösheten i Stockholmsregionen, *avdelningen för tillväxt*
11. Bottenfauna i Stockholms län 2010 – en undersökning av åtta lokaler i rinnande vatten och fyra lokaler i sjöitoral, *avdelningen för miljö*
12. Kiselalger i vattendrag i Norra Östersjöns vattendistrikt 2010, *avdelningen för miljö*
13. Bostadsmarknadsenkäten Stockholms län 2011, *avdelningen för social utveckling*

Varje år gör Boverket tillsammans med länsstyrelserna en sammanställning av läget på bostadsmarknaden genom en enkät till kommunerna. Syftet är att ge underlag för en allsidig belysning av det aktuella läget på bostadsmarknaden och att se utvecklingstendenser. Frågorna har besvarats av ansvariga på de aktuella förvaltningarna i kommunerna. Boverket svarar för utformningen av frågorna i enkäten och gör en sammanställning för hela riket. Denna rapport är en sammanställning av svaren från de 26 kommunerna i Stockholms län.

*Rapporten finns endast som pdf på vår webbplats  
[www.lansstyrelsen.se/stockholm](http://www.lansstyrelsen.se/stockholm)*

*ISBN 978-91-7281-427-1*

*Adress*

*Länsstyrelsen i Stockholms län  
Hantverkargatan 29  
Box 22 067  
104 22 Stockholm  
Tfn: 08-785 40 00 (vxl)  
[www.lansstyrelsen.se/stockholm](http://www.lansstyrelsen.se/stockholm)*