

Läget i länet

Arbetsmarknad och ekonomi

oktober 2012



LÄNSSTYRELSEN
I STOCKHOLMS LÄN

Läget i länet är en sammanställning av nyheter och statistik som tar sikte på att belysa det regionala perspektivet med inriktning mot arbetsmarknaden och den allmänekonomiska utvecklingen. Statistiken har hämtats från källor som Statistiska Centralbyrån, Arbetsförmedlingen, Tillväxtanalys m.fl. och bearbetats och analyserats av Enheten för Analys vid Länsstyrelsen i Stockholms län. Tidigare underlag kan hämtas hem via Länsstyrelsens hemsida: www.lansstyrelsen.se/stockholm.

Kontaktuppgifter

Länsstyrelsen i Stockholms län

Enheten för Analys

Per Bark

tfn. 070 520 50 68

e-post: per.bark@lansstyrelsen.se

1. Tydlig inbromsning

Osäkerheten i den internationella ekonomin fortsätter och IMF sänkte i oktober sin prognos för den globala tillväxten för 2012-2013. Inbromsningen gäller för så gott som alla länder, men från helt olika nivåer. Valutafonden konstaterar också - tillsammans med en rad andra aktörer - att situationen i USA framstår som ett allt större hot mot världsekonomin. Bakgrunden är den amerikanska kongressens oförmåga att komma överrens om vilka åtgärder som ska sättas in för att hantera den växande statsskulden. Kommer politikerna inte överrens innan utgången av 2012 väntas automatiska och kraftiga nedskärningar vilka kommer att slå hårt mot den globala ekonomin.

För Sveriges del kan det konstateras att för tionde månaden i rad är antalet nyregistrerade personbilar lägre än motsvarande period föregående år och inköpschefsindexet är på sin lägsta nivå sedan finanskrisen 2008/2009. På arbetsmarknaden sker inbromsning i såväl riket som i Stockholms län. Vid sidan av avtryck i sysselsättningsstatistiken har ett antal företag som t.ex. Telia Sonera, SSAB, NCC, Holmen och Volvo varslat om uppsägningar. Generellt sett är en neddragning av personalstyrkan ett svar på vikande efterfrågan och eftersom ett stort antal svenska företag är exportberoende är utvecklingen i omvärlden av stor betydelse för en liten och öppen ekonomi. En ökning av antal personer som varslats om uppsägning bidrar i sin förlängning till att antalet arbetslösa ökar, även om långt ifrån alla varsel verkställs.

Sammanfattning

- ▶ Arbetsmarknaden i Stockholms län fortsätter att försvagas. Sysselsättningen sjunker med 0,2 procentenheter till 70,4 procent medan arbetslösheten stiger till 6,6 procent.
- ▶ Under det senaste året har andelen utan arbete ökat i 24 av 26 kommuner i Stockholms län.
- ▶ Antal personer som varslats om uppsägning i Stockholms län fram till och med september uppgår till 10 100. Det är 15 procent fler än föregående år.
- ▶ Nyföretagande sjunker jämfört med 2011, men ligger ändå på en hög nivå.
- ▶ Under årets tre första kvartal har drygt 1 800 företag försatts i konkurser. Det är en ökning på 10 procent.

I det följande behandlas arbetsmarknaden, nystartade företag och konkurser i Stockholms län. Underlaget avslutas med övriga nyheter i korthet som relaterar till den allmänekonomiska utvecklingen. I *tabell 1* redovisas några av regionens nyckeltal.

Nyckeltal	2012	2011	Förändring
Sysselsättning (tredje kvartalet)	70,4 %	70,6 %	- 0,2 p.e
Arbetslöshet (tredje kvartalet)	6,6 %	6,1 %	0,5 p.e
Nystartade företag (januari - september)	15 876	18 167	- 13 %
Konkurser (januari - september)	1 831	1 662	10 %

Tabell 1. Några av nyckeltalen för Stockholmsregionen

2. Utvecklingen på arbetsmarknaden

I detta avsnitt presenteras utvecklingen och nuläget på arbetsmarknaden. När det gäller uppgifter på länsnivå används den officiella arbetsmarknadsstatistiken från Statistiska Centralbyrån (SCB). Avslutningsvis ges en kortfattad bild kring läget på kommunnivå genom Arbetsförmedlingens statistik. Denna bör inte jämföras med den som tillhandahålls via SCB. Se bilaga 1 för mer information kring arbetsmarknadsstatistik.

Sysselsättning sjunker i Stockholms län

Under det senaste året har antalet sysselsatta i Stockholms län ökat med knappt 14 000. Det är en lägre ökningstakt än genomsnittet för perioden 2005-2012. Trots den relativt blygsamma ökningen svarade regionen ändå för knappt hälften (46 procent) av rikets sammanlagda sysselsättningsökning. Totalt uppgår antalet sysselsatta till drygt 1 119 000, se *diagram 2*. Sett i förhållande till befolkningen sjunker sysselsättningen med 0,2 procentenheter till 70,4 procent i Stockholms län, se *diagram 1*. Det betyder att befolkningsökningen i åldersgruppen 15-74 år översteg ökningen i antalet sysselsatta under perioden. Andelen sysselsatta ligger därmed på genomsnittet för åren 2005-2012 (för tredje kvartalet) och länet har fortsatt rikets högsta sysselsättning, även om differensen till ett antal län har minskat de senaste kvartalen.

I Västra Götaland ökade antalet sysselsatta med drygt 6 000 personer medan antalet var nästintill oförändrat i Skåne. Västra Götalands sysselsättning uppgår därmed till 67,6 procent och är rikets sjätte högsta. I Skåne sjunker andelen till 64,4 procent vilket är rikets tolfte högsta sysselsättning. I riket som helhet stiger sysselsättningen marginellt till 66,8 procent. I övriga riket (Stockholms län borträknat) uppgår andelen sysselsatta till 65,7 procent.

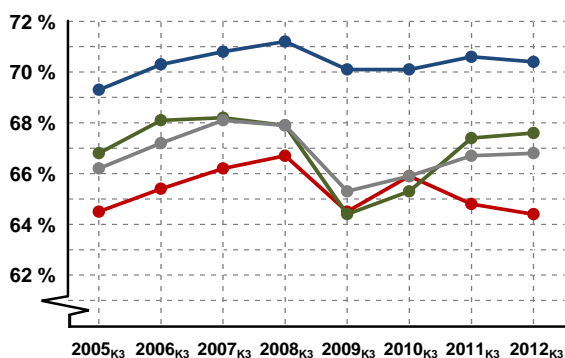


Diagram 1. Andel sysselsatta i storstadsregionerna och riket 2005_{K3}-2012_{K3}. Källa: SCB/AKU

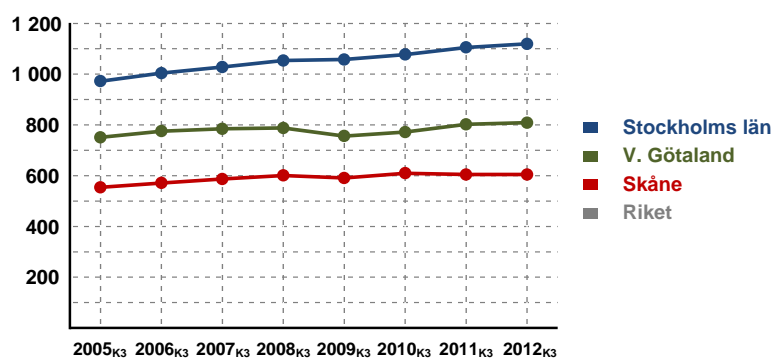


Diagram 2. Antal sysselsatta (1 000-tals) i storstadsregionerna, 2005_{K3}-2012_{K3}. Källa: SCB/AKU

Antalet undersysselsatta personer i Stockholms län ökar marginellt till 64 300 personer. Ökningen av antalet undersysselsatta under det senaste året är koncentrerad till män och fördelningen mellan kvinnor och män är nu jämn. Ungdomar (15-24 år) svarar för 15 500 eller 24 procent trots att ungdomar bara utgör drygt tio procent av samtliga sysselsatta.

Som framgår av *tabell 2* har män generellt sett en högre sysselsättning än kvinnor. I Stockholm uppgår skillnaden till drygt fem procentenheter, medan den är störst i Skåne med drygt sju procentenheter.

Stockholm, Halland (70 procent) och Kronobergs län (69,7) har högst sysselsättning medan Örebro (62,3) och Södermanland (62,8) har lägst. Under det senaste året har Dalarna och Värmland haft den starkaste utvecklingen medan det omvända kan konstateras om Jämtland och Örebro.

Totalt finns det drygt 390 000 personer i åldersgruppen 15-74 år som befinner sig utanför arbetskraften i Stockholms län. En del av dessa är pensionärer, andra studerande eller sjuka¹. Det finns inga uppgifter eller underkategorier om fördelningen mellan pensionärer, studerande eller sjuka på regional nivå. För åldersgruppen 25-54 där antalet studerande eller (sjuk-)pensionärer bör vara förhållandevis lågt kan det däremot konstateras att antalet utanför arbetskraften uppgår till knappt 72 000 personer.

Region	Andel, 2012 _{K3}	Jämfört med 2011 _{K3}
Stockholms län	70,4 %	- 0,2 p.e
- varav kvinnor	67,9 %	- 0,4 p.e
- varav män	73 %	0,1 p.e
V. Götaland	67,6 %	0,2 p.e
- varav kvinnor	64,8 %	0,4 p.e
- varav män	69,2 %	0 p.e
Skåne	64,4 %	- 0,4 p.e
- varav kvinnor	60,9 %	- 0,5 p.e
- varav män	68 %	- 0,1 p.e
Övr. riket (ex. Sthlm)	65,7 %	0,1 p.e
- varav kvinnor	63 %	0,3 p.e
- varav män	68,3	- 0,1 p.e

Tabell 2. Andel sysselsatta kvinnor och män, tredje kvartalet 2012. **Källa:** SCB/AKU

Sysselsättning bland inrikes och utrikes födda

Under det senaste året finns inga synbara skillnader i utvecklingen mellan inrikes och utrikes födda, se *diagram 3*. Bland inrikes födda minskar sysselsättningen med knappt 0,1 procentenheter, medan minskningen för utrikes födda är drygt 0,1 procentenheter. Skillnaderna är alltså stora mellan utrikes födda kvinnor och män. Det gäller för såväl Stockholms län som riket som helhet. Den grupp som har högst sysselsättningsgrad är inrikes födda män i Stockholm vars andel är mer än 20 procentenheter högre än motsvarande andel för utrikes födda kvinnor i riket som helhet.

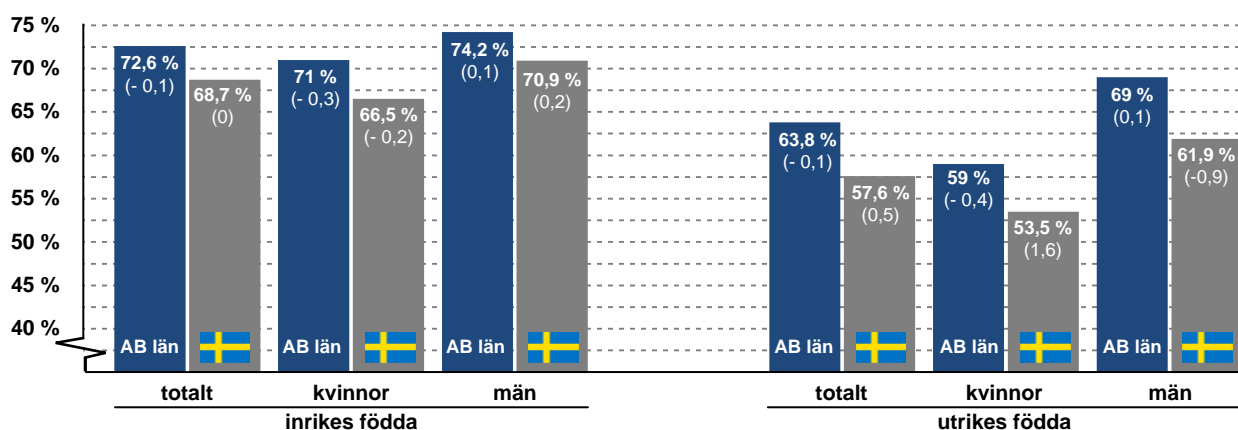


Diagram 3. Andel sysselsatta bland inrikes och utrikes födda, fördelat på kvinnor och män i riket och i Stockholms län. Siffran inom parentes anger förändring under det senaste året. **Källa:** SCB/AKU

¹ Här ingår t.ex. sjukpensionärer

Demografisk förklaring till regionens höga sysselsättning

Uppdelat per åldersgrupp ser sysselsättningsutvecklingen sedan 2009 ut enligt *diagram 4* och *5*. Graferna ger en stark indikation på varför länets sysselsättning är klart högre än övriga rikets. Rent demografiskt har regionen - jämfört med andra län - en stor andel av sin befolkning i åldersintervallet 25-54 år. Samtidigt har regionen t.ex. bara knappt 19 procent av samtliga personer i åldern 65-74 år vilket är lägre än vår totala andel av befolkningen. Den förstnämnda gruppen har en hög sysselsättning medan den sistnämnda – av förklarliga skäl – har en klart lägre andel sysselsatta än befolkningen i sin helhet. Mot bakgrund av länets andel av de båda grupperna så bidrar detta starkt till regionens förhållandevis höga sysselsättning.

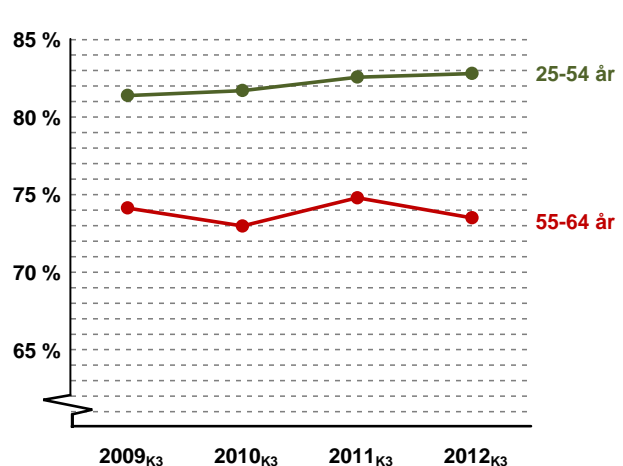


Diagram 4. Andel sysselsatta i åldersgrupperna 25-54 år och 55-64 år i Stockholms län. **Källa:** SCB/AKU

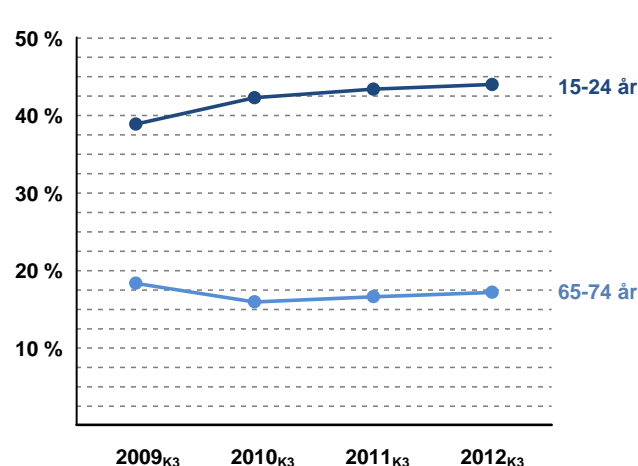


Diagram 5. Andel sysselsatta i åldersgrupperna 15-24 år och 65-74 år i Stockholms län. **Källa:** SCB/AKU

Stockholms stad sysselsättning sjunker, men är fortsatt högre än länets

Sysselsättningen sjunker även i Stockholms stad till 72,2 procent, men nivån är fortsatt högre än i övriga länet, se *diagram 6*. I Skåne har Malmö ökat relativt kraftigt medan övriga delar av Skåne har haft en svagare utveckling vilket innebär att den tidigare skillnaden har raderats ut. Sysselsättningsökningen var även högre i Göteborg än i övriga Västra Götaland och nivån ligger nu strax under regionsgenomsnittet.

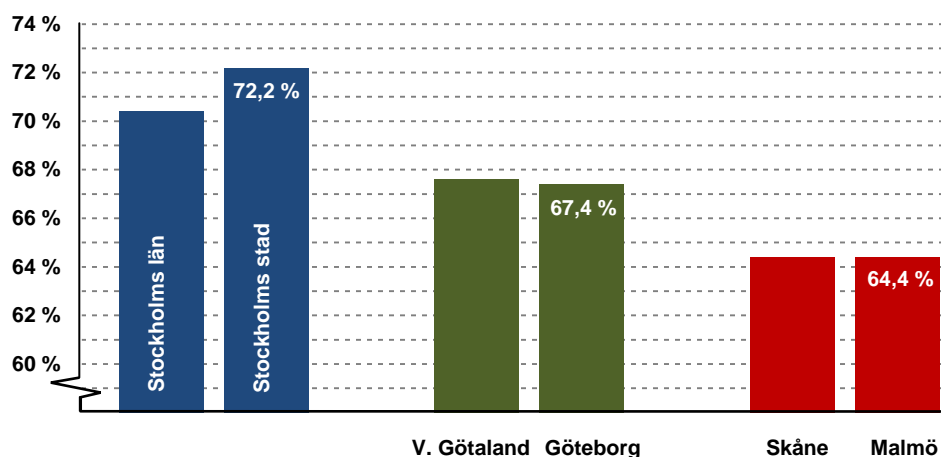


Diagram 6. Andel sysselsatta i storstadskommunerna jämfört med deras respektive hemmahörande län. **Källa:** SCB/AKU

7 000 fler arbetslösa i Stockholms län

Antalet arbetslösa i riket ökade med drygt 25 000 personer mellan tredje kvartalet 2011 och tredje kvartalet 2012. Antalet arbetslösa uppgår därmed till 370 000 personer eller 7,2 procent av arbetskraften. I Stockholm ökade antalet med tio procent (6 900 personer) till knappt 79 000. I förhållande till arbetskraften beräknas arbetslösheten till 6,6 procent, vilket är rikets sjunde lägsta andel. Arbetslösheten ligger därmed över länets genomsnitt för perioden 2005-2012.

Under åren 2005-2012 har arbetslösheten i Stockholms län i genomsnitt varit en dryg procentenhet lägre än i riket. För det tredje kvartalet 2012 uppgår differensen till 0,6 procentenheter. Skillnaden har inte varit lägre sedan det fjärde kvartalet 2007 då den var 0,4 procentenheter. Störst var skillnaden i slutet av 2009 då den uppgick till nästan två procentenheter. I Stockholm stad uppgår antalet arbetslösa till 35 500, vilket är 3 100 fler än förra året. Uttryckt i förhållande till arbetskraften ökar arbetslösheten från 6,4 till 6,8 procent.

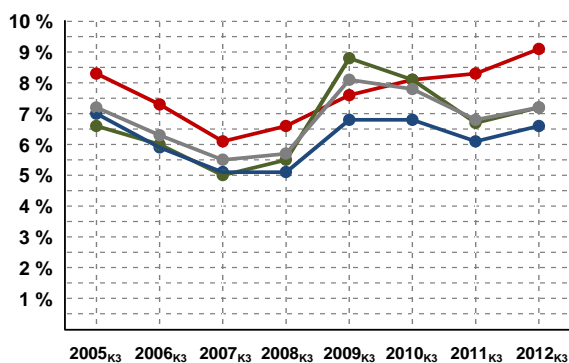


Diagram 7. Andel arbetslösa i storstadsregionerna och riket 2005_{K3}-2012_{K3}. Källa: SCB/AKU

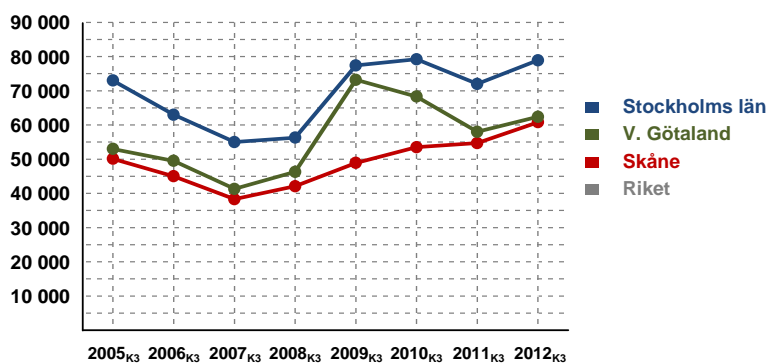


Diagram 8. Antal arbetslösa i storstadsregionerna, 2005_{K3}-2012_{K3}. Källa: SCB/AKU

Även i Västra Götaland och Skåne ökar antalet och andelen arbetslösa. Sett till antalet uppgick ökningen i Skåne till 6 100 och i Västra Götaland till 4 400 personer. Den relativa arbetslösheten i Skåne ökar till 9,1 procent - rikets högsta arbetslöshet - medan andelen arbetslösa i Västra Götaland är densamma som i riket som helhet (7,2 procent). Vid sidan av Skåne har Gävleborg och Södermanland högst arbetslöshet medan Jämtland har lägst. Östergötland har haft den starkaste utvecklingen under året.

I Stockholm har männen (6,3 procent) en lägre arbetslöshet än kvinnorna (6,9), se tabell 4. Det omvända gäller i de två andra storstads-regionerna, även om såväl männens som kvinnornas arbetslöshet har ökat under det senaste året. Skillnader i förhållandet mellan kvinnor och män i Stockholms län jämfört med de andra två storstadsregionerna förklaras delvis av skillnader i näringslivsstrukturen.

Region	Andel, 2012 _{K3}	Jämfört med 2011 _{K3}
Stockholms län	6,6 %	0,5 p.e
- varav kvinnor	6,9 %	0,6 p.e
- varav män	6,3 %	0,3 p.e
V. Götaland	7,2 %	0,5 p.e
- varav kvinnor	6,7 %	0,2 p.e
- varav män	7,6 %	0,7 p.e
Skåne	9,1 %	0,8 p.e
- varav kvinnor	9,1 %	0,5 p.e
- varav män	9,2 %	1,2 p.e
Övr. riket (ex. Sthlm)	7,4 %	0,4 p.e
- varav kvinnor	7,1 %	0,3 p.e
- varav män	7,7 %	0,5 p.e

Tabell 4. Andel arbetslösa kvinnor och män, tredje kvartalet 2012. Källa: SCB/AKU

Arbetslösheten i vissa grupper

Av samtliga arbetslösa svarar ungdomar (15-24 år) för 38 procent, trots att gruppen som sådan utgörs av mindre än sju procent av arbetskraften. Arbetslösheten hos ungdomar (20,1 procent) var därmed mer än fyra gånger högre än i övriga befolkningen (25-74 år). De senaste åren har kvinnor i genomsnitt haft en lägre ungdomsarbetslöshet än män. Det senaste kvartalet har dock unga män haft en lägre arbetslöshet än kvinnor.

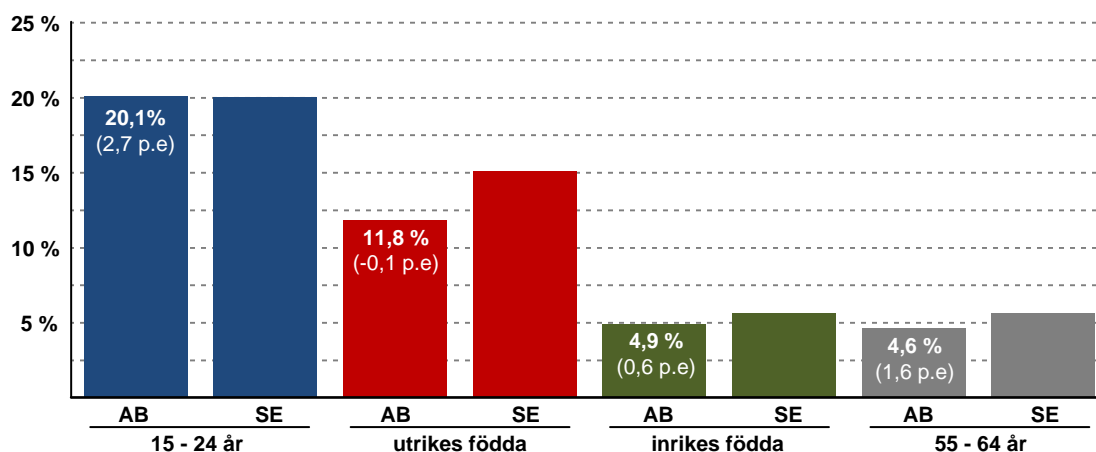


Diagram 9. Andel arbetslösa i vissa grupper, tredje kvartalet 2012 i Stockholms län och riket. Källa: SCB/AKU

Under det senaste året har arbetslösheten i stort sett varit oförändrad bland utrikes födda medan den har ökat med knappt 0,6 procentenheter bland inrikes födda, se *diagram 9*. Som framgår av diagrammet är arbetslösheten låg bland personer i gruppen 55-64 år. De som är över 64 år och befinner sig i arbetskraften är allt som oftast sysselsatta och arbetslösheten i denna grupp har sedan 2009 i genomsnitt varit lägre än tre procent.

10 100 personer har varslats om uppsägning

Under året och framförallt hösten har ett antal varsel uppmärksammats. På en övergripande nivå är höstens varsel delvis en reaktion på företagens pessimistiska prognoser om efterfrågan på företagets produkter. Erfarenheten från 2008 och 2009 när antalet som berördes av varsel steg kraftigt visade emellertid att företagen som grupp varslade betydligt fler än vad som i efterhand visade sig vara motiverat. Detta visade sig bl.a. genom att en stor del inte verkställdes och att antalet personer som skrev in sig på Arbetsförmedlingen som arbetslösa var förhållandevis låg i förhållande till antalet personer som hade varslats om uppsägning.

Bland de företag som varslat om uppsägningar hör t.ex. Volvobussar AB som stänger fabriken i Säftele och flyttar produktionen till Polen. SSAB har lagt ett varsel som berör 450 medarbetare i Borlänge, Oxelösund och Luleå och Sony Mobil har lagt varsel i Lund. Därutöver har ett antal bransch- och medlemsorganisationer som t.ex. Sveriges Byggindustrier flaggat för att fler varsel kan komma – trots att de stora byggbolagen redan lagt varsel under 2012. Till varsel med direkt bäring på Stockholms län hör naturligtvis Astra Zenecas i början av året och nu senast Telia Sonera

som meddelade att man skär ner på personalstyrkan med omkring 2 000 personer² samt neddragningarna vid Holmens pappersbruk i Hallstavik.

Under 2012 års första tre kvartal (det vill säga exklusive oktober) har knappt 46 000 personer varslats om uppsägning i riket som helhet. Det är en ökning med 55 procent. I Västra Götaland och Skåne uppgick ökningen till 112 respektive 97 procent. I Stockholms län var ökningen mer måttfull (15 procent) och antalet räknades till 10 100, se *diagram 10*. Sett på månadsbasis ökade dock antalet personer som varslats om uppsägningen i september med drygt 40 procent. I förhållande till arbetskraften är andelen personer som varslats om uppsägning något lägre i Stockholm än i övriga riket. Som jämförelse kan det nämnas att under motsvarande period 2009 uppgick antalet till drygt 20 000 och 1992 till 28 000.

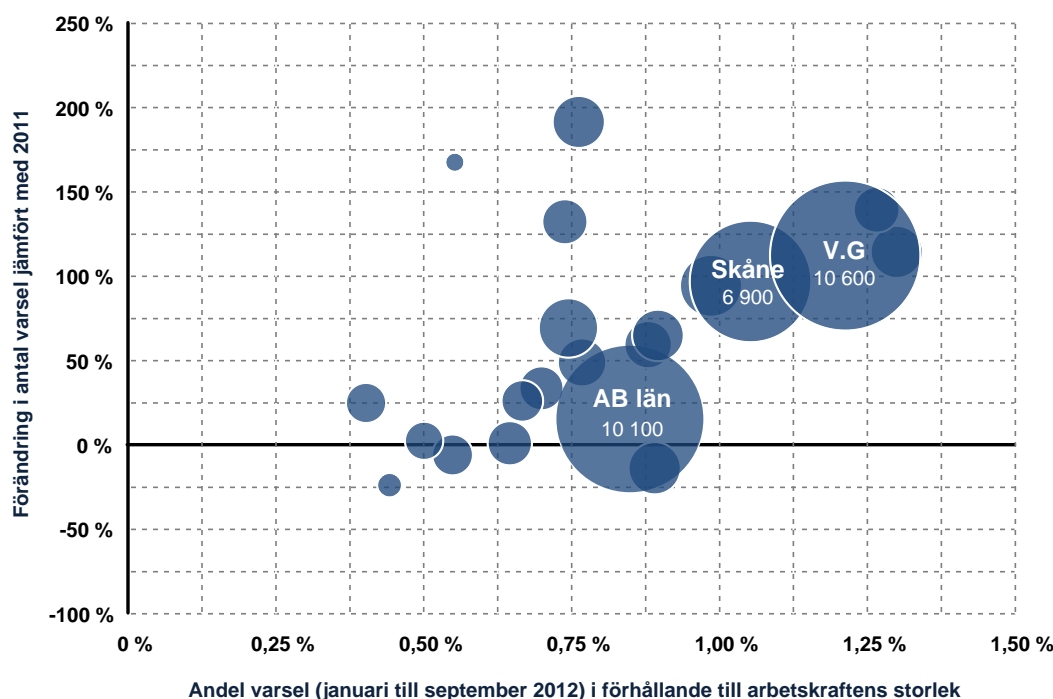


Diagram 10. Spridningsdiagram för andelen personer som varslats om uppsägning i förhållande till arbetskraftens storlek (horisontell axel) och förändring i antal jämfört med 2011 (vertikal axel) för samtliga län. Bubblas storlek står i proportion till antalet personer som varslats om uppsägning. **Källa:** Arbetsförmedlingen

Den nationella statistiken visar att under september 2011 till februari 2012 varslades knappt 30 000 personer om uppsägning. Av dessa verkställdes lite drygt 20 000. Det innebär att verkställandegraden kan bestämmas till omkring 70 procent. I nästa led kan det konstateras att av dessa 20 000 var det ungefär 25-30 procent som skrev in sig som arbetslösa på arbetsförmedlingen inom sex månader, eller knappt 20 procent av dem som ursprungligen varslades om uppsägning.

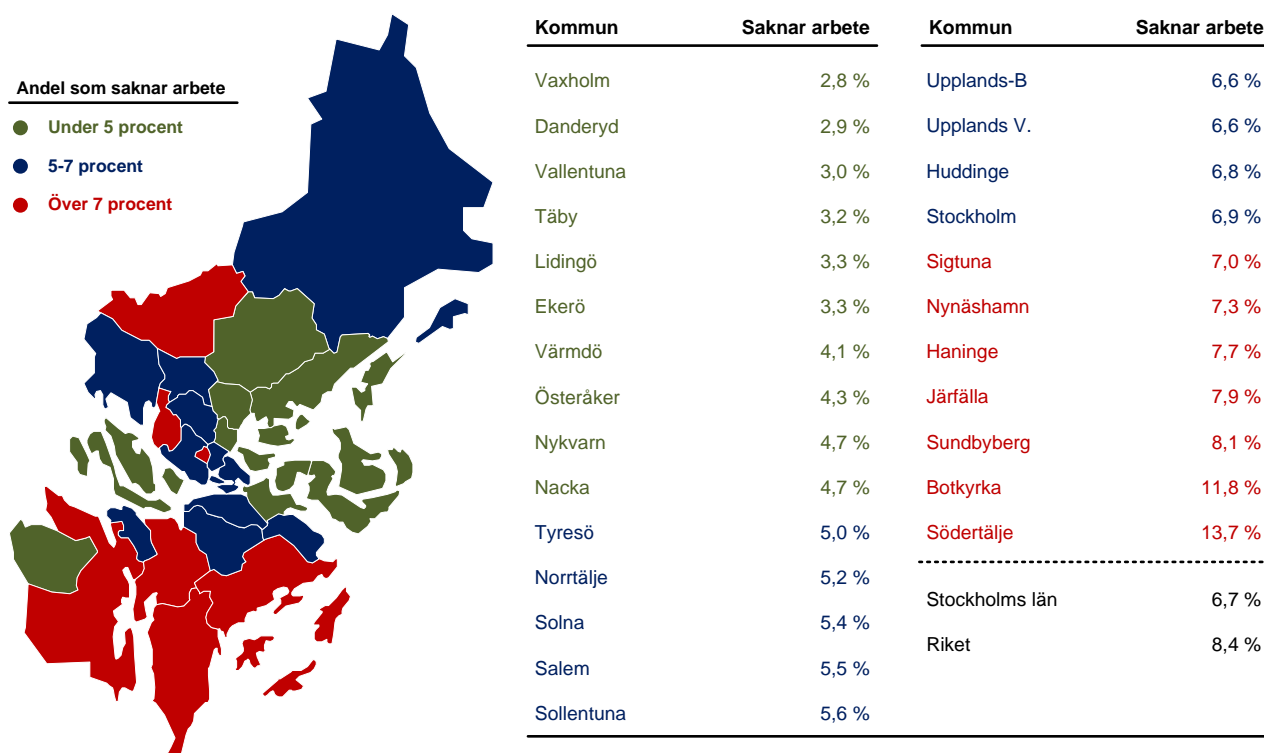
Andelen utan arbete ökar i 24 av länets kommuner

Antalet personer utan arbete och inskrivna på Arbetsförmedlingen ökade med knappt 6 000 till knappt 71 000 i september jämfört med september 2011. Av dessa var 45 000 öppet arbetslösa och 25 000 var i program med aktivitetsstöd. Antalet sökande som fick arbete under september uppgick

² Totalt uppgår antalet anställda till omkring 28 000 varav 10 000 i Sverige. I Stockholm stad är antalet anställda färre än 3 000.

till 8 000 vilket är 1 000 färre än under september 2011. Antalet lediga platser minskade med knappt tio procent. Handel var den enda näringsgrenen där antalet lediga jobb ökade. Ökningen av antalet utan arbete var större i Stockholm än i riket som helhet. Sammantaget visar statistiken – precis som kvartalsstatistiken från AKU - att utvecklingen på länets arbetsmarknad är svag.

Enligt det relativa arbetslöshetstal som Arbetsförmedlingen använder (se *bilaga 1* för skillnader med t.ex. AKU) uppgår länets arbetslöshet till 6,7 procent. Det är en ökning med 0,3 procentenheter jämfört med förra året och 1,7 procentenheter lägre än i riket som helhet. Förutom Lidingö och Huddinge har andelen utan arbete ökat i länets alla kommuner under det senaste året. Södertälje och Botkyrka har alltså den högsta andelen som saknar arbete, medan Vaxholm och Danderyd har den lägsta. I Järfälla och Nynäshamn har andelen ökat mest under det senaste året. Se *karta 1* för illustration kring andelen som saknar arbete i länets kommuner.



Karta 1. Andel som saknar arbete (september) i förhållande till registerbaserad arbetskraft i Stockholms läns kommuner, klassindelad. **Källa:** Arbetsförmedlingen

Diagram 11 är ett spridningsdiagram över rikets samtliga kommuner, där andelen utan arbete åskådliggörs via den vertikala axeln och andelen ungdomar (18-24 år) visas på den horisontella axeln. De sex kommuner med lägst andel som saknar arbete (Vaxholm, Danderyd, Vallentuna, Täby, Ekerö och Lidingö) ligger samtliga i Stockholms län. De kommuner som har högst arbetslöshet – Trollhättan, Landskrona och Eskilstuna – har en andel som är omkring fem gånger högre. Samma sex Stockholmskommuner har även den lägsta andelen ungdomar som saknar arbete, medan Forshaga, Olofström och Bromölla samtliga har en andel på drygt 35 procent och är därmed de kommunerna med högst ungdomsarbetslöshet.

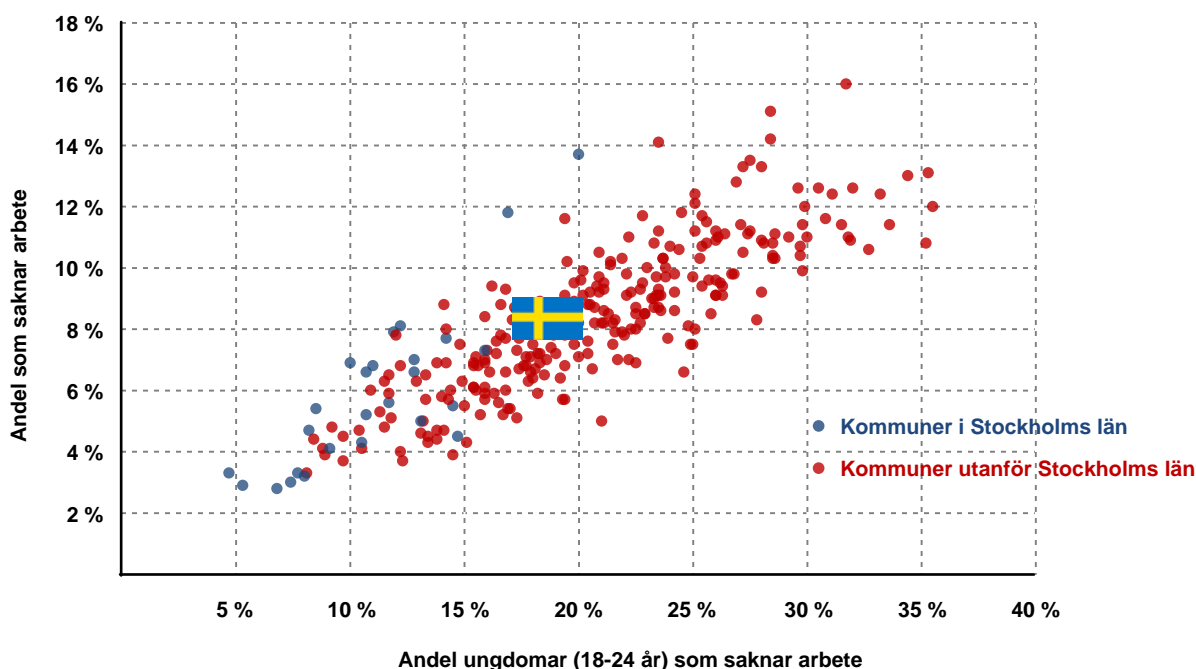


Diagram 11. Andelen som saknar arbete av den registerbaserade arbetskraften (vertikal axel) och andelen ungdomar av den registerbaserade arbetskraften som saknar arbete i alla rikets kommuner, september 2012. **Källa:** Arbetsförmedlingen

3. Fortsatt högt nyföretagande

Under januari till september startades knappt 15 900 företag i Stockholms län, se *diagram 12*. Det är ett klart lägre antal - motsvarande knappt tretton procent - än motsvarande period 2011. För perioden 2000-2012 (januari till september) ligger däremot genomsnittet på knappt 14 500 nya företag och sett till hela 2000-talet är nyföretagandet 2012 det näst högsta efter 2011.

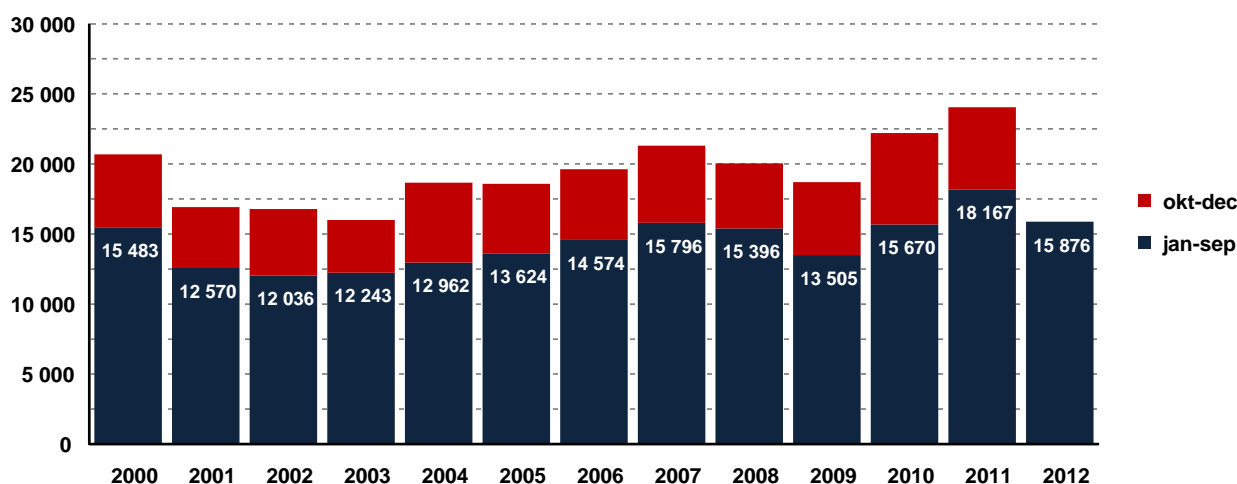


Diagram 12. Nystartade företag i Stockholms län. **Källa:** Bolagsverket

I riket minskade nyföretagandet med tolv procent till 46 700. I Västra Götaland och Skåne var utvecklingen liknande den i Stockholm och i riket; nyföretagandet sjönk med omkring elva procent

till 7 500 respektive 6 100 nya företag. Sammantaget startades det fler nya företag i Stockholms län än i Västra Götaland och Skåne tillsammans och regionen svarar för drygt en tredjedel av rikets nyföretagande.

Tittar man på länets samtliga kommuner är det bara två – Danderyd och Sollentuna – som har ett högre nyföretagande 2012 än 2011. Det visar hur starkt nyföretagandet var 2011. Stockholm stad svarar för mer än hälften av länets totala nyföretagande. Sett till sin befolkningsstorlek startades flest företag i Danderyd, följt av Stockholm, Vaxholm och Täby. I Salem, Nykvarn och Haninge startades minst antal företag i förhållande till befolkningsstorleken. Se *bilaga 3* för antal nystartade företag per kommun.

Antalet konkurser ökar

Hemelektronik har under längre tid varit en konkurrensutsatt bransch med tillhörande prispress och dålig lönsamhet. För ett drygt år sedan gick hemelektronikkedjan Onoff i konkurs. I september 2012 ansökte även före detta konkurrenten Expert om konkurs. Med tanke på det stålbad branschen genomgår är utvecklingen inte förvånande.

Sett till näringslivet som helhet har antalet konkurser och antalet personer anställda i de konkursdrabbade företagen ökat i Stockholms län under januari till september jämför med samma period 2011. Av de fyra åren som återges i *diagram 13* är det enbart 2009 där fler konkurser och antal anställda kan noteras. De tre första kvartalen 2012 ökade antalet konkurser till 1 831, vilket är 10 procent fler än motsvarande period 2011.

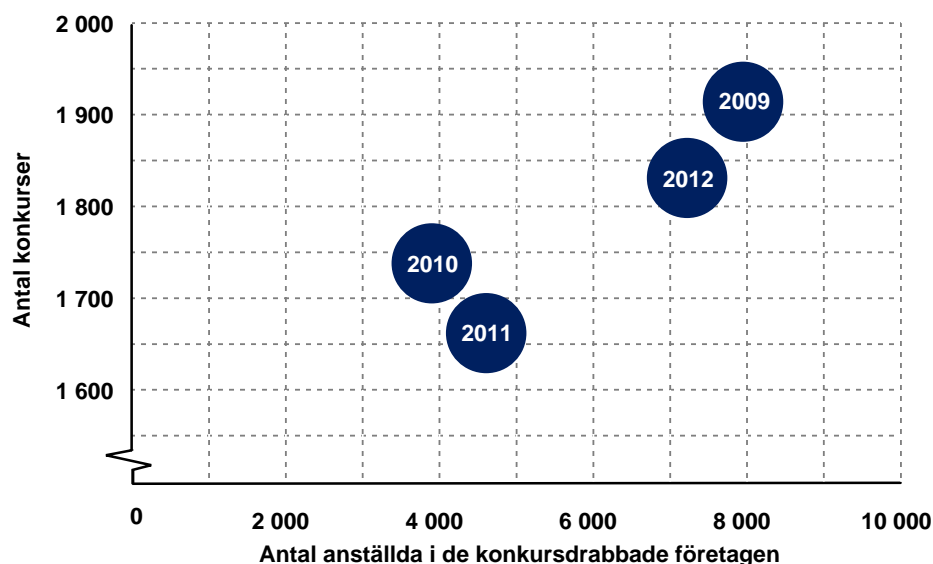


Diagram 13. Antal konkurser och antal anställda i konkursdrabbade bolag under perioden januari till september för åren 2009-2012. **Källa:** SCB

Som vanligt har näringsgrenen byggindustri haft flest antal konkurser, följt av ”företag inom juridik, ekonomi, vetenskap och teknik”, detaljhandel och partihandel. 85 procent av de konkursdrabbade företagen under 2012 hade färre än fem anställda, se *diagram 14*. 58 av konkursföretag hade minst 20 anställda.

4. Övrigt i korthet

► Bostadspriserna på årsbasis sjönk med två procent i Stockholms län, men ökade jämfört med närmast föregående period

Priserna på småhus³ i riket som helhet steg med tre procent under tremånadersperioden juni – augusti 2012, i jämförelse med föregående period, mars – maj 2012. På länsnivå steg priserna i 18 av 21 län. Den största uppgången noterades i Blekinge och Uppsala. I Stockholms län uppgick ökningen till tre procent. Södertälje och Norrtälje hörde till de kommuner i länet där ökningen var mer kraftfull. På årsbasis sjönk priserna i 11 av 21 län. Den största prisnedgången redovisas i Hallands och Skåne län med 5 procent. I Stockholms län sjönk priser under denna tidsperiod med två procent vilket kan jämföras med en nedgång på fem procent i Skåne och med en procent i Västra Götaland.

► Sjunkande inflation

Inflationstakten, det vill säga förändringen i KPI under de senaste tolv månaderna, var 0,4 procent i september, vilket är en nedgång sedan augusti då den var 0,7 procent, se *diagram 15*. Inflationstakten enligt KPI med fast ränta (KPIF) var 0,9 procent i september. Till den totala uppgången sedan september 2011 bidrog ökade transportkostnader, vilket framförallt berodde på högre drivmedelspriser (7,4 procent). Andra bidragande orsaker till uppgången var hyreshöjningar och prisökningar på livsmedel och tobak. Uppgångarna motverkades delvis av lägre räntekostnader för egna hem och prissänkningar på hemelektronik (-15,4 procent). Avslutningsvis bidrog lägre priser på hushållsel till en lägre inflationstakt.



Diagram 14. Procentuell förändring av KPI och KPIF jämfört med motsvarande månad föregående år, 2005 – 2012 (september). **Källa:** SCB

³ Med småhus avses småhus för permanentboende och omfattar både friliggande en- och tvåbostadshus samt rad- och kedjehus. Statistiken inkluderar även köp av fastigheter upplåtna med tomträtt.

► Nyregistrering av personbilar sjunker

Under januari till september har nyregistreringen av personbilar sjunkit i alla län utom Norrbotten, jämfört med motsvarande tidsperiod 2011. Jönköping och Södermanland var de län där minskningen var som störst (18 procent). I Stockholms län registrerades knappt 61 000 personbilar vilket är drygt 2 000 eller tre procent färre än under 2011. I riket som helhet sjönk antalet nyregistrerade personbilar med tio procent till 221 000.

► 25 400 fler stockholmare under årets första åtta månader

Vid utgången av augusti hade befolkningen i Stockholms län ökat med drygt 25 400 personer. Den kraftiga befolkningsutvecklingen som varit sedan 2006 fortsätter därmed, även om den är något lägre än under samma tidsperiod 2011. Födelseöverskottet är något högre än 2011 samtidigt som nettoinflyttningen från utlandet och övriga riket är något lägre. Statistiken pekar på en befolkningsökning för helåret 2012 på omkring 35 000.

► Offentliga sektorns utgifter för FoU i Stockholms län uppgick till 2,1 mdr 2011

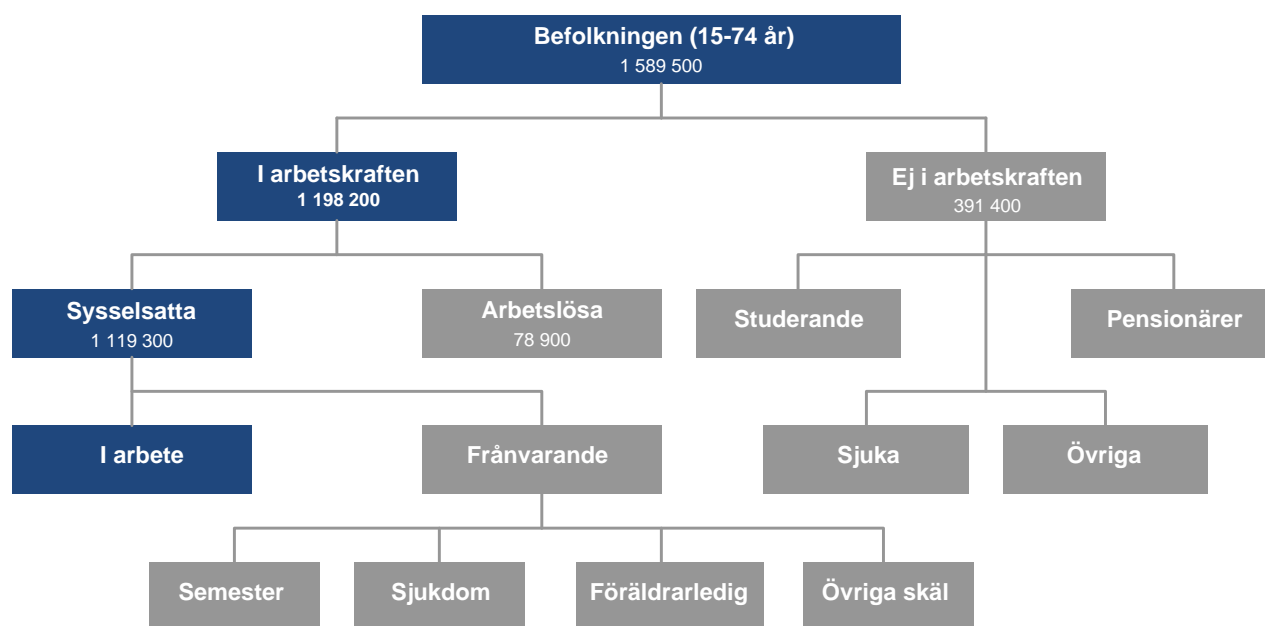
Den offentliga sektorns utgifter för forskning och utveckling (FoU) var 6,7 miljarder kronor 2011, vilket är marginellt lägre än 2009⁴. De statliga myndigheterna svarade för 38 och landstingen för 58 procent av utgifterna för FoU-verksamheten. 59 procent av FoU-verksamheten var inriktat mot hälso- och sjukvård medan FoU relaterat till försvar svarade för 19 procent av FoU-verksamheten. De fem län med högst FoU-utgifter (Stockholm, Västra Götaland, Uppsala, Skåne och Östergötland) utgjorde tillsammans drygt 80 procent av den totala FoU-verksamheten i offentlig sektor. Mest FoU-verksamhet utfördes i Stockholm län där utgifterna uppgick till 2,1 miljarder kronor vilket motsvarar en knapp tredjedel av rikets samlade utgifter.

⁴ Undersökningen genomförs vartannat år

Bilaga 1 – Kort om arbetsmarknadsstatistik

Arbetskraftsundersökningarna (AKU) utförs löpande av SCB. För riket presenteras undersökningen månatligen. På regional nivå sker dock redovisningen per kvartal. Den statistik som presenteras genom AKU är de officiella arbetslöshetstalen och följer International Labour Organizations (ILO) och EU:s riktlinjer. Vid internationella jämförelser är det med andra ord AKU:s arbetsmarknadsstatistik som ska användas.

Figuren nedan redovisar Arbetskraftsundersökningarnas indelning av arbetsmarknaden för befolkningen i åldern 15-74 år. I ett första steg delas befolkningen in i arbetskraften och ej i arbetskraften. I Stockholms län var 391 400 ej i arbetskraften. Denna kategori utgörs av studerande, sjuka (t.ex. förtidspensionärer av hälsoskäl), pensionärer och övriga. 1 198 200 av länets befolkning definieras vara i arbetskraften vilket innebär att man antingen är sysselsatt eller arbetslös. Sysselsättningen beräknas genom att sätta antalet sysselsatta i förhållande till befolkningen i det aktuella ålderintervallet. Kvoten uppgår till 0,704 vilket innebär att sysselsättningsgraden är 70,4 procent. Arbetslöshet definieras däremot som andelen arbetslösa i förhållande till arbetskraften (inte befolkningen) vilket under tredje kvartalet 2012 uppgick till 6,6 procent. På grund av att den relativa sysselsättningen och arbetslösheten relateras till olika storheter (arbetskraften och befolkningen) kan t.ex. arbetslösheten gå upp utan att sysselsättningen förändras.



Figur B1. Arbetsmarknaden i antal för befolkningen (15-74 år), Stockholms län, tredje kvartalet 2012.

Arbetskraftsundersökningarna är en urvalsundersökning baserad på intervjuer med enskilda personer. Därutöver använder sig SCB av två andra undersökningar för att spegla utvecklingen på arbetsmarknaden: Kortperiodisk sysselsättningsstatistik (KS) och registerbaserad arbetsmarknadsstatistik (RAMS). Den förstnämnda vänder sig till företag/arbetsgivare via enkäter för att ta reda på antalet anställningar. Undersökningen redovisas på kvartalsnivå. RAMS bygger på kontrolluppgifter från Skatteverket och omfattar alla som har inkomst från arbete och – eftersom det inte är en urvalsundersökning - presenterar den säkraste statistiken över arbetsmarknaden. Det

innebär att statistiken kan brytas över flera faktorer utan att sanningshalten går förlorad. Samtidigt innebär insamlingsmetoden att statistiken presenteras med fördröjning och kan inte användas som korttidsindikator.

Arbetskraftsundersökningarna jämfört med Arbetsförmedlingen statistik

Arbetsförmedlingens statistik är mer att betrakta som verksamhetsstatistik eftersom det bygger på antalet inskrivna som öppet arbetslösa (eller i program med aktivitetsstöd) vilket innebär att nivån är betydligt lägre än AKU:s arbetslöshetstal. Sedan hösten 2011 relateras antalet till en uppskattning av arbetskraften. Tidigare sattes antalet arbetslösa i förhållande till befolkningen. Arbetsförmedlingens statistik täcker – av naturliga skäl – inte in dem som är arbetslösa, men som inte skrivit in sig på arbetsförmedlingen. Dessutom använder sig SCB/AKU av åldersintervallet 15-74 år medan Arbetsförmedlingen har 16-64 år vilket ökar diskrepansen mellan de två måtten.

En av fördelarna med Arbetsförmedlingens insamlingsmetod är att registerdata möjliggör snabbare uppdatering och att antalet inskrivna som arbetslösa kan fördelas på fler grupper (åldersgrupper, kön, utrikes födda etc.) utan att sanningshalten går förlorad. Begreppet andel/antal personer som saknar arbete definieras omfattar såväl öppet arbetslösa som person i program.

Bilaga 2 – Sysselsättning och arbetslöshet

Region	Arbetslöshet			Sysselsättning		
	män	kvinnor	totalt	män	kvinnor	totalt
Stockholms län	6,3 %	6,9 %	6,6 %	73,0 %	67,9 %	70,4 %
Uppsala län	6,0 %	5,5 %	5,8 %	71,4 %	66,4 %	68,9 %
Södermanlands län	10,1 %	7,4 %	8,8 %	63,5 %	62,0 %	62,8 %
Östergötlands län	8,2 %	6,5 %	7,4 %	66,6 %	61,2 %	63,9 %
Jönköpings län	5,0 %	7,0 %	5,9 %	74,5 %	64,6 %	69,6 %
Kronobergs län	6,5 %	6,9 %	6,7 %	71,7 %	67,5 %	69,7 %
Kalmar län	6,9 %	7,2 %	7,0 %	65,5 %	61,1 %	63,4 %
Gotlands län	6,8 %	3,5 %	5,3 %	71,1 %	63,7 %	67,4 %
Blekinge län	9,5 %	5,8 %	7,8 %	65,7 %	60,9 %	63,3 %
Skåne län	9,2 %	9,1 %	9,1 %	68,0 %	60,9 %	64,4 %
Hallands län	4,4 %	6,2 %	5,3 %	72,4 %	67,5 %	70,0 %
Västra Götalands län	7,6 %	6,7 %	7,2 %	69,7 %	65,5 %	67,6 %
Värmlands län	7,6 %	7,4 %	7,5 %	67,7 %	62,3 %	65,1 %
Örebro län	9,6 %	6,7 %	8,3 %	65,1 %	59,5 %	62,3 %
Västmanlands län	7,2 %	9,0 %	8,0 %	67,1 %	60,8 %	64,0 %
Dalarnas län	5,5 %	6,1 %	5,8 %	71,1 %	62,1 %	66,7 %
Gävleborgs län	8,1 %	9,6 %	8,8 %	67,3 %	59,6 %	63,5 %
Västernorrlands län	10,5 %	5,7 %	8,3 %	63,7 %	62,8 %	63,3 %
Jämtlands län	5,1 %	4,3 %	4,8 %	67,6 %	62,0 %	64,9 %
Västerbottens län	7,7 %	6,6 %	7,2 %	64,8 %	64,1 %	64,5 %
Norrbottnens län	8,3 %	4,8 %	6,8 %	65,3 %	61,0 %	63,3 %

Tabell B2. Andel arbetslösa (i förhållande till arbetskraften) och andel sysselsatta (i förhållande till befolkningen), tredje kvartalet 2012 i samtliga län. **Källa:** SCB

Bilaga 3 – Nystartade företag

Kommun	Nystartade företag	
	2012 (jan-sep)	2011 (jan-sep)
Botkyrka	401	445
Danderyd	357	280
Ekerö	129	192
Haninge	329	419
Huddinge	471	538
Järfälla	327	349
Lidingö	284	318
Nacka	538	634
Norrtälje	265	301
Nykvarn	35	47
Nynäshamn	128	138
Salem	48	79
Sigtuna	235	251
Sollentuna	394	386
Solna	472	539
Stockholm	9 141	10 605
Sundbyberg	187	253
Södertälje	410	457
Tyresö	250	265
Täby	432	522
Upplands Väsby	204	215
Upplands-Bro	104	108
Vallentuna	164	180
Vaxholm	78	82
Värmdö	250	268
Österåker	243	296
Stockholms län	15 876	18 167
Riket	46 665	52 839

Tabell 3. Antal nysartade företag i länets kommuner 2011 och 2012 för perioden januari till september. **Källa:** Bolagsverket

