



RESTERANDE BIOGRAFER

- en uppdatering av kunskapsunderlaget för elva kulturhistoriskt
värdefulla biografier i Stockholms län
hösten 2012



LÄNSSTYRELSEN
I STOCKHOLMS LÄN

Omslagsbild: Kravaller utanför **Göta Lejon**
1948. Bild hämtad från Stockholmskällan.

INLEDNING	2
BAKGRUND	3
KLASSIFICERING	4
<i>n.b.</i>	5
BIOGRAFEN CASTOR	6
CHINATEATERN	8
FÅGEL BLÅ	11
GÖTA LEJON	14
LYRAN (METROPOL-PALAIS)	17
PARK	20
RICARDO	23
RIGOLETTO	26
RIO	29
RIVAL	32
SERGELTEATERN	35
SLUTKOMMENTAR	37
<i>VIDARE LÄSNING</i>	

Karin Svanström & Fredrik Berg
Enheten för kulturmiljö
Länsstyrelsen i Stockholms Län
2012

INLEDNING

”Stockholm har många vackra biograflokaler. Det är en anmärkningsvärd arkitektonisk ambition som genomgår de senaste årens biografbyggen liksom över huvud taget det mesta som presteras i byggnadsväg här i staden, och när vårt kulturskedes historia en gång skrivs kommer säkerligen den eleganta och sobra stil som utmärker våra mera så att säga vardagliga nöjestempel att bli vederbörligen uppmärksammas.

De enkla ’biolådornas’ tid är definitivt förbi, konsten som man njuter i överrock och galoscher har visat sig kräva en mera förfinad miljö, än man först anade, för att rätt kunna njutas, och det är nästan som om de nya biografer, som trots talet om att filmen har sett sina bästa dagar, alltjämt växa upp tillkommit enkom för att tillfredsställa publikens smak för vackra och trivsamma nöjeslokaler.”

Med dessa rader inleds den skrift som gavs ut i samband med invigningen av biograf Metropol-Palais på Sveavägen år 1927. Idag kan vi konstatera att författaren misstog sig – de då kommande generationerna har inte i någon högre utsträckning värnat om dessa påkostade och kulturhistoriskt värdefulla miljöer. Idag finns endast ett fåtal välbevarade biografer kvar och endast en handfull av dessa fungerar fortfarande som biografer.

BAKGRUND

Med detta projekt vill Länsstyrelsen i Stockholms län öka kunskapen om vilka av länets biografier som fortfarande är kulturhistoriskt värdefulla och därigenom skapa förutsättningar för att utforma ett lämpligt skydd för dessa. Det finns nämligen idag en tydlig bevarandeproblematik i det att biografernas unika interiörer svårligen kan skyddas. Initiativet till projektet grundar sig i den inventering över svenska biografier som Kjell Furberg påbörjade i slutet på 1980-talet på uppdrag av Riksantikvarieämbetet.

I boken *Svenska biografier* som gavs ut år 2000 presenteras ett urval av biograferna och hos Riksantikvarieämbetet finns en preliminär rapport från år 1995 med en lista där Furberg markerat fjorton biografier han anser uppfyller kraven för byggnadsminnesförklaring.

Under de sju år som gått sedan rapport presenterades har antalet biografier i Stockholm minskat ytterligare. Av de fjorton biografier i länet som Furberg pekade ut som byggnadsminnesvärda har ytterligare två försvunnit de senaste åren: Draken vid Fridhemsplan som nyligen byggts om till lägenhetsförråd samt Röda Kvarn på Biblioteksgatan som förvandlats till galleria. Ombyggnaden av den senare sägs dock vara reversibel och lokalen ska enligt uppgift kunna återställas till biograf. Andra biografier har genomgått mer eller mindre hårdhänta renoveringar, då bland annat Rigoletto som även behandlas i denna rapport.

Den negativa utvecklingen på senare år kan också ställas i relation till vad som hänt under en längre tid. Under 1940-talet fanns i Stockholm strax över 200 biografier, mestadels med en eller ett fåtal salonger. År 1980 var detta antal nere på 38. Idag är endast nio av dem i drift och verksamma som biografier. Övriga har lagts ned eller byggts om och anpassats till andra verksamheter.

En del av de ännu välbevarade biograferna är kulturhistoriskt intressanta ur flera aspekter. Dels har de ett socialt värde då de såväl fungerat som fungerar som viktiga mötesplatser i staden, dels har biografernas baldakiner och färgsprakande neonskyltar bidragit till stadernas karaktär. Som det inledande citatet antyder återfinns dock, i bästa fall, de främsta kulturhistoriska värdena i lokalernas påkostade och omsorgsfullt utformade arkitektur och konstnärliga utsmyckning. För att skapa den lyx, elegans och komfort som präglade salongerna anlätades nämligen ofta tidens mest framstående arkitekter och konstnärer så som Einar Forseth, Isaac Grünewald, Uno Åhrén, Backström & Reinius, David Helldén, Gunnar Asplund och Gustaf Clason.

Denna rapport belyser senare års utveckling på elva av Furbergs tolv utpekade biografier, och Skandiateatern på Drottninggatan utelämnas (se n.b. på sida 5).

KLASSIFICERING & SKYDD

Under 1990-talet väcktes fråga om byggnadsminnesförklaring av fem biografier i Stockholms innerstad:

- Rigoletto på Kungsgatan
- Park på Sturegatan
- Rival vid Mariatorget
- Skandia på Drottninggatan
- Draken vid Fridhemsplan

I samband med detta klassificerades dessa biografier av Stockholms stadsmuseum. Rigoletto grönklassades medan de övriga fyra blåklassades och därmed ansågs kunna svara till kriterierna för byggnadsminnesförklaringar.

Biografverksamheten i Rival lades ner år 2006 och år 2002-2003 genomfördes en omfattande renovering av lokalerna, om än med god hänsyn till de kulturhistoriska värdena. Som nämnts ovan har Draken nyligen byggts om till förråd och vinkällare. Även Rigoletto har genomgått en omfattande ombyggnad där stora kulturhistoriska värden gått förlorade. Stockholms stadsmuseum har därtill konstaterat att flera av de genomförda åtgärderna inte är förenliga med det förvanskningsförbud som gäller enligt plan- och bygglagen.

De flesta av länets biografier ligger i Stockholms inner- och ytterstad där bebyggelsen klassificerats av Stockholms stadsmuseum. Klassificeringen grundas dock på en bedömning av byggnaden som helhet och någon specifik klassificering av biograferna som sådana har inte gjorts. Detta innebär att för biografen som enskild företeelse kan en annan klassificering vara motiverad än den som gäller för fastigheten som helhet. I Stockholms län finns idag endast en byggnadsminnesförklarad biograf – Fontänen i Vällingby.

Vad gäller framtiden pågår nu inom SF, Sveriges i särklass största biografkedja som äger 93 procent av biograferna i Stockholm, ett omfattande arbete med digitalisering av tekniken. Målsättningen är att samtliga salonger ska vara digitaliserade inom de närmste åren. Digitaliseringen påverkar främst maskinrummen då äldre projektorer och annan utrustning avlägsnas, men strävan efter att rationalisera arbetet på biograferna kan i förlängningen även medföra att exempelvis ridåer och dukavmaskningar försvinner. Ombyggnationer och renoveringar av biograferna riskerar således även fortsättningsvis få negativa konsekvenser för biografernas kulturhistoriska värden.

n.b.

Skandiateatern har i detta sammanhang ett oomtvistat högt kulturhistoriskt värde och är av otvivelaktig byggnadsminnesklass. Men då biografen och dess kulturhistoriska värde redan är väldokumenterad (se Stockholms stadsmuseums byggnadshistoriska inventering av biografen från 2004) kommer den inte att behandlas här.

De nytagna fotografierna är tagna av Karin Svanström och Fredrik Berg, Länsstyrelsen. De svartvita fotografierna är hämtade från Stockholmskällan eller Filminstitutets arkiv. Den bristfälliga kvaliteten beror på att bilderna är avfotograferade på plats. Om bilderna ska användas i annat sammanhang kan och bör tillstånd och kopior av bättre kvalitet beställas från Filminstitutets arkiv.

Beskrivningen av biograferna bygger huvudsakligen på Furbergs inventeringsmaterial samt besiktning på plats. Till följd av begränsad tid har det inte funnits möjlighet att gå igenom allt arkivmaterial, utan föreliggande inventering avses fungera som en generell uppdatering av kunskapsunderlaget.



BIOGRAFEN CASTOR – CASTOR 3 (nu Oktoberteatern)
Storgatan 2A, Södertälje
Fastighetsägare Södertälje Kommun
Invigd 1929
Arkitekt Tore E:son Lindhberg
Klassning -

Castorhuset byggdes 1927 och ritades av den Södertäljebaserade Tore E:son Lindhberg. Denne lät placera biografen Castor i souterrängvåningen av det nybyggda huset, med entrén ut mot Marenplan och Södertäljekanal. Biografen var då med sina 612 sittplatser stadens i särklass största när den väl invigdes i februari 1929. Arkitekten, som i övrigt hade en oerhört produktiv period i Södertälje under 1920-talet, flyttade så småningom även själv in i huset på 1930-talet.

Hur entrén ursprungligen var gestaltad framgår inte av förarbetet till denna rapport, men en hel del ännu kvarvarande detaljer har troligtvis varit med sen invigningen. Bland dessa kan nämnas kryssvalven i taket, mässings- och smidesdetaljerna på räcken och handledare samt inte minst de massiva och bemålade spegeldörrarna in till salongen.

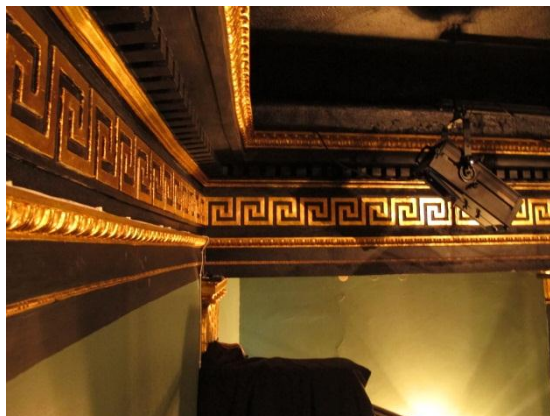
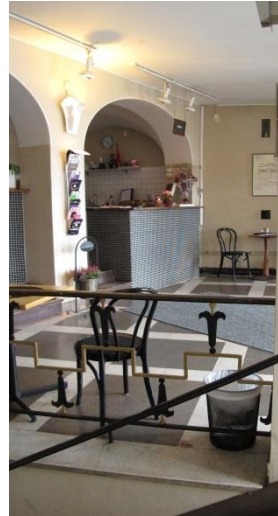
Desto mer information finns däremot om salongen, som ursprungligen var inredd i en djärv nyklassicistisk stil med målningar av Gunnar Torhamn. Omsorgsfullt målade pelare med akantuskapitel och klassicerande ornament bar upp en marmorerad arkitrav och förgylld meanderfris. På väggarna fanns tidstypiska armaturer om tre lampor vardera och de klassicistiska dörrarna hade såväl fris som tympanonfält och reliefer. I salongen fanns svarta fåtöljer med röd stoppning och i taket stora lampor.

Biografverksamheten lades ned 1984 och några få år senare blev lokalen eldhärdad. Sedan dess har lokalerna renoverats och använts till teaterverksamhet. Idag är salongenens fasta inredningar till stora delar lika

originalen. Hur mycket och till vilken utsträckning som branden skadade ytskikten är svårt att se då det i sin helhet är i väldigt gott skick idag. Salongens innertak har dock fått ny fast belysning, ett renoverat kontroll- och personalrum har tagit plats bakom parketten, och av de ursprungliga sittdonen finns inga spår kvar. På väggar är målningar, schabloner och förgyllningar i gott skick, och armaturerna till synes original.

Antikvarisk kommentar

Den gamla biografen Castor uppvisar idag bara mindre spår av den sammanhållna interiör och offentliga utformning som ursprungligen präglade dess atmosfär. Salongens arkitektoniska detaljer så som friser, kapitäl och väggmålningar står för de största kulturhistoriska värdena i form av hur de upplevs, men i övrigt har lokalen låtits anpassas till den skiftande miljö en teaterverksamhet fordrar. Att lokalen är bevarandevärd är icke desto mindre en självklarhet, men i relation till andra mer välbevarade biografmiljöer i Stockholms län torde Castor inte leva upp till de krav som ställs på synnerliga byggnadsminnespotentialer.





CHINATEATERN
Berzelii Park 9
Fastighetsgare -
Invigd 1928
Arkitekt Albin Stark
Klassning Blå

”Det fulländade seendets teater”

Biografen China inrymdes vid sin invigning i ett nybyggt hus med entréfasad vänd mot Berzelii Park. Byggnaden kröntes av en mindre rotunda som avslutades med en kupol. I samband med en brand år 1965 förstördes dock kupolen varvid terrassen fick sitt nuvarande utseende efter ritningar av Erik Stark, son till den Albin Stark som låg bakom de ursprungliga ritningarna. Utöver biografen fanns i byggnaden även kontor och en restaurang. För att rymma så stor publik som möjligt placerades salongen på diagonalen. Scenen hamnade därmed i hörnet och fick formen av en triangel.

China kom att bli SF:s andra storbiograf efter Göta Lejon. Initiativtagare till biografbygget var grundaren och dåvarande direktören för Svensk Filmindustri, Charles Magnusson. Intresset för Kina och Orienten låg i tiden och Magnusson som nyligen varit i Hollywood hade troligtvis sett Graumans Chinese Theatre.

Fasaden, som ursprungligen var vit, anspelar inte i någon högre utsträckning på det kinesiska temat utan anknyter tydligt till 1920-talets klassicerande arkitektur med festongprydda fönster och en kolonnuppställning som markerar entrén. Väl innanför entrédörrarna möts man idag av ett helt annat formspråk. De centrala delarna av vestibulen, eller nedre foajén, har dubbel takhöjd. Väggarna är jadegröna i stucco lustro och utsmyckade med väggmålningar med kinesiskt inspirerade motiv. Taket är målat i en orangegul nyans. De biljettkiosker i kinesisk palatsstil som ursprungligen stod här har

flyttats till vestibulen i den västra delen av byggnaden. Från vestibulen leder intarsiadekorerade dubbeldörrar in till salongen. Dörrarna är ett verk av Ewald Dahlskog som tillsammans med Stark ansvarade för biografens konstnärliga utsmyckning. Tyvärr har många av foajéns inredningsdetaljer gått förlorade, bland annat en dricksfontän i form av en eldsprutande drake, en kolugn som importerats från Kina och speglar i rött trä som ursprungligen hängts över svastikadekorerade bänkar som stod utplacerade i foajén. Balustradgalleriet i övre foajén är målat i lackrött med hörnstolpar prydda av fem väktarlejon. Två av dessa är original medan övriga tre är rekonstruktioner i hårdplast, tillverkade i samband med en restaurering som genomfördes på 1980-talet. Balustraden fungerar numera som bardisk. Även från övre foajéerna leder intarsiaklädda dubbeldörrar in till salongen.

Liksom Göta Lejon byggdes China med dubbla parketter vilket innebär att parkett och balkong var i stort sett lika stora. Då China även var tänkt att kunna användas som revyteater byggdes biografen med ett riktigt scenhus. Scenen flankeras av två väktarlejon. Under prosceniet fanns ursprungligen ett kassettak i tre rader liksom ett lackgalleri som påminde om gallerierna i foajén. Av detta finns endast en rad av kassettaget kvar. Även Dahlskogs ursprungliga ridå med drakmotiv skadades i den ovan nämnda branden och försvann sedan spårlöst i samband med restaureringen på 1980-talet. I och med restaureringen byggdes scenen om för att kunna anpassas efter olika behov. Genom att använda det orkesterdike som togs ur bruk i och med ljudfilmens intåg kan scenens storlek varieras. Inspiration till de två logerna, stjärnlogen respektive logen för belysningsmästaren, på vardera sidan om scenen ska Stark ha hämtat från Drottningholmsteatern. Redan på 1930-talet installerades ny teknisk utrustning, och för att göra besöket bekvämare för publiken byttes originalstolarna som var klädda med djupblått tyg ut. Antalet platser minskades samtidigt från 1486 till 1253.

Då biografen uppfördes skapades en lysande stjärnhimmel i takkupolen för att ge känsla av friluftsteater. En med verkligheten överensstämmande stjärnkarta skapades av doktor Ansgar Roth vid Stockholms observatorium. Själva stjärnorna utgjordes av små lampor med infällda dosor med glasprismor som bröt ljuset, men eftersom stjärnhimlen var svår att underhålla tekniskt togs den ur bruk relativt snabbt. Vid branden 1964 skadades den och målades därefter över. På 1980-talet återskapades den dock och finns numera åter att beskåda i takkupolen.

Salongens väggar är målade i en terracottakulör och i likhet med väggarna i foajén dekorerade med kinesiskt inspirerade motiv antingen målade på stucken eller i hög relief. Läktartaket är målat i ljust gråblått och för att takhöjden under balkongen inte skulle verka tryckande togs tre kupoler upp i taket. Efter att biografen under 1970-talet fick stora ekonomiska problem lades den ned år 1980. Numera används lokalerna för teater- och musikalverksamhet.

Antikvarisk kommentar

Det har på senare år väckts fråga om att Chinateatern borde bli byggnadsminne, men ansökan avslogs med motiveringen att de renoveringar som gjorts har medfört att biografens autenticitet gått förlorad. Lokalerna är emellertid, och inte minst gäller det interiört, av dagens skick att döma synnerligen välbevarade med tanke på att det varit nöjesverksamheter i lokalerna i snart 100 år. Det arkitektoniska värdet är mycket högt. Med andra ord är det en påkostad, välbevarad och byggnadsminnesvärd premiärbiograf som med sin fantasifulla interiör berättar om såväl dåtida inspirationskällor som hyllningen till den fria och nya konsten.





FÅGEL BLÅ – GNISTAN 9 (nu Kulturskolan)

Skeppargatan 60
Fastighetsägare Brf Gnistan 9
Invigd 1926
Arkitekt Josef Östlihn
Klassning –

Den lilla kvartersbiografen uppfördes i ett nybyggt hus nära Karlaplan under 1920-talet. Arkitekten Josef Östlihn hade fått i uppdrag att rita en elegant och dämpad biograf av byggherren K.H. Lundblad – en entreprenör som så småningom kom att bygga upp kedjan Paradenbiograferna. Inredningen bestod av alster från NKs biografavdelning. På fasaden av 20-talshuset fanns en enkel ljusramp ovan vilken namnet Fågel Blå var placerat direkt på ytterväggen. På vardera sidan om namnet satt en stor ljusglob som pryddes med en fågel. Själva entrén undertill bestod av två dubbelportar.

Innanför entrén fanns en liten förhall med golvplattor av kolmårdsmarmor. Väggarna var klädda med mörkbruna träpannåer, mellan vilka det fanns vävspända ytor som pryddes av filmstjärneporträtt inom glas och ram. De stora pardörrarna mot salongen var ådrade och ekimiterande. Den nuvarande baldakinen utanför är en reproduktion av gammal förlaga från 1940-talet, men under tiden däremellan har även ett enklare skärmtak funnits på dess plats.

Salongen saknade balkong och bestod således av en enkel parkett och ska ha varit färgsatt med mild persikokulör på väggarna. Innertaket, vilket även var plats för en upplyst kupol, var målat i en ljusblå kulör. I övrigt var väggarna i salongen dekorerade med målade pilastrar, äggstavsfriser och väggfasta armaturer i klassicerande och stundvis art deco stil.

1972 avvecklades biografen efter att ha drivits några år under Ri-teatrarna. Därefter följde ett par år av ägarbyten och skiftande verksamheter. I slutet av 70-talet genomfördes en ombyggnad och 1980 slog den nya Fågel Blå-teatern upp dörrarna till lokalen. Lokalen hade nu utrustats med ny scen och övriga teaterutrymmen som tagit i anspråk en stor del av den främre parketten. Salongen var utrustad med fasta stolar, klädda i rött tyg.

1988 tillkom ovan det intilliggande caféet miniatyrsalongen Holken med 20 platser. Antalet platser minskades 1995 till 15. Stolarna var lösa med figurativ klädsel av David Helldén. Fågel Blå restaurerades sedan år 1995 med bidrag från bl.a. Länsstyrelsen. Allt i salongen återställdes utom fåtöjlerna. Lutningen på salongsgolvet förändrades för att ge bättre sikt mot filmduken och biografen fick tillbaka ursprunglig färgsättning.

Idag ägs lokalerna av bostadsrättsföreningen som äger hela fastigheten. Kulturskolan hyr i sin tur den gamla biografen i vilken de bedriver teaterverksamhet och på så sätt även använder lokalerna till lager och kontor. Då verksamheten kräver föränderliga arbetsytor har bland annat biograffåtöjlerna tagits bort och ersatts av stolar av enkel karaktär. Av originalinteriör finns kolmårdsarmar i foajén kvar precis som de ådrade dörrarna, ledstängerna längs trappan och inte minst de olika klassicerande elementen i salongen med sina pilastrar, restaurerade målningar, friser samt kupolen. Färgsättningen stämmer efter genomförd inventering inte överrens med vad källor från invigningen berättar, men de milda tjugotalskulörerna och något mörkare tonerna skapar likväl en autentisk atmosfär. Fasaden mot gatan har som nämnt ännu en baldakin/skärmatak som avslöjar lokalens historia och ändamål på plats ovanför entrén, och dörrarna har till synes originalkulör. Kulturskolan tycks ha en respektfull inställning till lokalernas särskilda historia och interiör.

Antikvarisk kommentar

Den f.d. biografen Fågel Blå fungerade efter sin invigning 1926 fram till millennieskiftet som en kvartersbiograf för området kring Karlplan i Stockholm. Efter en mängd mindre ombyggnader och anpassningar är det idag främst väggytor i salongen som är bevarade från när biografen uppfördes, medan övriga rumsindelningar dels har förlorat såväl funktion som en del väggar. Fågel Blå besitter med sin historia ett särskilt kulturvärde i det att namnet och den gamla verksamheten var vida känt bland stockholmare, men förutom den enkla baldakin som idag pryder entrén är det inte mycket som drar uppmärksamhet till lokalerna. Kupolen, vilkens hjässa syns på innergården av byggnaden, samt de klassicerande elementen i salongen, berättar om samtidens vurmer för biografer och de klassiska konsterna, men med det kan den f.d. biografen inte anses uppfylla kriterierna för byggnadsminnesförklaring. Lokalen anses för den delen inte heller vara utsatt för ett akut hot om ytterligare förvanskning, vilket varit avslagsmotivering tidigare vid väckt fråga om byggnadsminnesförklaring.





GÖTA LEJON – VÄGAREN 24

Götgatan 55

Fastighetsägare Diligentia Bostäder AB

Invigd 1928 (Nedlagd 1989)

Arkitekt: Birger Borgström

Klassning –

År 1976, när Hasse & Tage-revyn *Svea Hund* hade premiär i lokalerna hade biografen Göta Lejon anledningen till ära nyligen byggts om och moderniserats för att kunna användas för såväl film som konserter och teater. Något mer än ett decennium senare, 1989, upphörde biografverksamheten helt och utrustning för filmvisning togs bort i och med SFs försäljning. Sedermera har fastigheten övertagits av andra intressenter, vilket så småningom har lett till att de gamla biograflokaler fått en ny glansperiod men nu uteslutande visar teater och musikal.

När Göta Lejon invigdes 1928 var det landets största biograf med 1307 platser uppdelade på en nedre och övre parkett, av vilken den senare sträckte sig ut över salongen som en överdimensionerad balkong. Arkitekt Birger Borgström hade i likhet med SF-chefen Charles Magnusson inspirerats av den amerikanska storbiografen där art deco:s detaljkänsla friskt blandades med överdådighet och monumentalism. Redan utanför entrén var inspirationen tydlig där den kopparklädda baldakinen på amerikanskt manér lystes upp undertill med mängder av glödlampor och det delvis förgyllda kopparlejonet, signerat Einar Forseth, krönte ingången.

Innanför entrén var foajéväggen mot salongen ursprungligen i glas med gardiner som drogs för när föreställningarna startade, vilket gav en särskild kontinuitet mellan förhallen och fonden. Räckerna och ledstänger längs de

breda öppna trapporna upp till balkongfoajén var och är smidda i järn, och väggarna dekorerade med stuckarbeten av Hugo Borgström. I salongen valdes till väggytorna en färgsättning i venetianskt rött vilket bröts av ridån av ljusgrön plysch med guldfransar och en kappa broderad i guld, svart och rött. I taket fanns en kupol omgiven av Forseths målerier föreställandes bland annat zodiakens teckensystem. Prosceniet var prytt med stuckreliefer av Nils Enberg och Carl Elmberg, och på balkongens sidobarriärer fanns sex musor skulpterade av Carl-Oskar Alvé. Av de många sinnrika armaturer som ursprungligen installeras kan nämnas takarmaturerna på parkett av rökfärgat glas och balkongens takbelysning utformade som fåglar av metall.

Idag ser Göta Lejon som helhet något annorlunda ut än vad det gjorde vid invigningen. Bland annat är prosceniets stuckreliefer övermålad, ridån är borttagen och scenen blev kraftigt ombyggd under 90-talet. Maskinrummet, vilket länge innehöll en hel del originalreglage etc., har inte heller bevarats, och taket i foajén är mycket förändrat. Däremot är salongens takkupol och tillhörande takmålningar bevarade, precis som väggmålningar och flertalet statyetter – som enligt uppgift förvisso är magasinerade. Moderna krav på brandskydd, dörrar och utgångar har självfallet även påverkat och till viss utsträckning också förvanskat helhetsintrycket av teatern. Utöver vägg- och takytor är även ett flertal originalarmaturer bevarade.

Antikvarisk kommentar

Göta Lejon bedriver idag en välkänd teater- och musikalverksamhet i de lokaler som en gång i tiden var landets största enskilda biograf. Mycket av den ytterst kvalitativa interiören finns bevarad, däribland vägg- och takmålningar, men samtidigt har lokalerna på grund av nya ändamål byggts om och moderniserats kraftigt under åren. Entrén är med sin baldakin och lejonkröning ett populärt och igenkännbart märke längs Götgatan, men dess miljöskapade värde kan dessvärre inte påstås vara uppvägt av den före detta biografens omgestaltning. Någon synnerligen märklig lokal är detta alltså inte.





LYRAN (METROPOL-PALAIS) – POLSTJÄRNAN 3

Sveavägen 77

Fastighetsägare Fastighetsbolaget Polstjärna/Riksbyggen

Arkitekt Björn Hedvall

Invigd 1927 (biografverksamhet nedlagd 1985)

Klassning -

Den nyklassicistiska 20-talsbyggnaden i hörnet Odengatan – Surbrunnsgatan uppfördes ursprungligen i syfte att bli Vasastans stora nöjespalats. Under slutet av stumfilmstiden och de första åren efter ljudfilmens genombrott var biografen en av Stockholms premiärbiografer med en rik utsmyckning i pompejansk stil av två av tidens mest anlitade dekorationsmålare - Jöns Thulin och Nils Asplund. Vägg i vägg med biografen låg restaurang Metropol (där Hard Rock Café nu ligger) och en invändig förbindelse fanns dem emellan. År 1932 övertog SF biografen från den tidigare ägaren Frans Nilsson och i samband med detta döptes biografen om till Lyran.

År 1985 sade fastighetsägarna Svenska Kommunalarbetsförbundet upp kontraktet med SF för att istället bedriva konferensverksamhet i lokalerna.

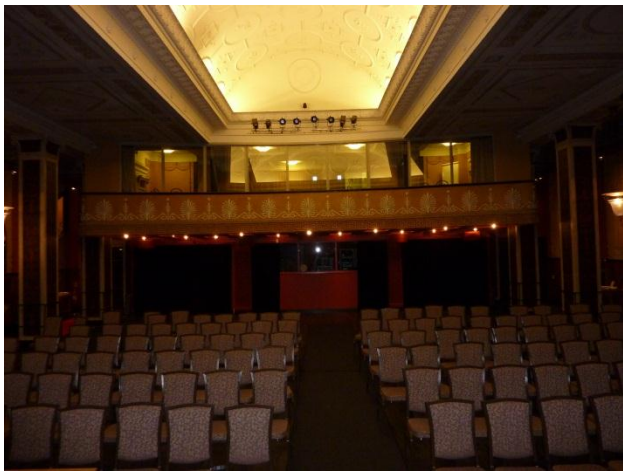
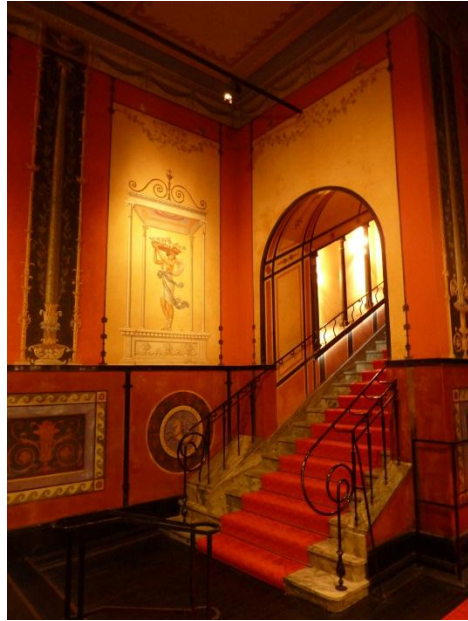
När biografverksamheten upphörde i mitten av 1980-talet var lokalerna nedgångna och stora delar av den konstnärliga utsmyckningen hade målats över. En omfattande restaurering inleddes därför som bland annat innebar att tak- och väggytor i salongen återställdes till 1927 års utseende. Bröstningen i stucco lustro har växlande runda och rektangulära dekorfält i svart och blått. De kalkavfärgade partierna ovan är fältindelade med figurscener mot ljus bakgrund omgivna av tempelliknande arkitektur och röda bårder. En arkad av pelare skiljer parketten från sidogångarna. Pelarna i svart armit är dekorerade

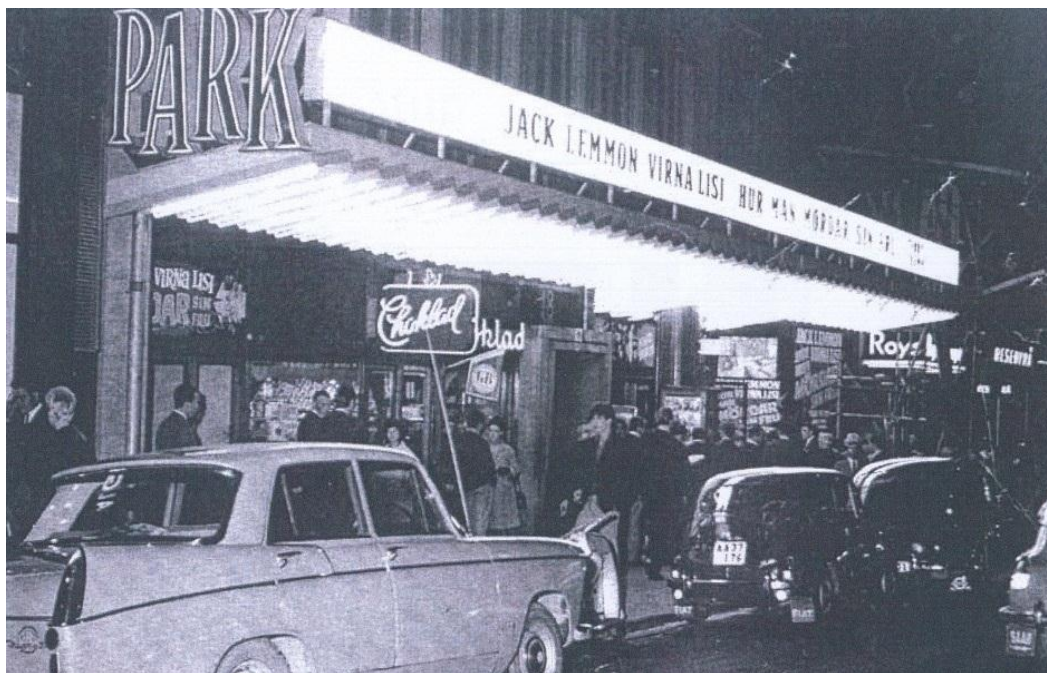
med röda grotesker och mellan pelarna hänger ursprungliga lanternor av glas och mässing. Pelarnas röda dekor tas upp av de mörkbetsade fyllningsdörrarna. I rummets mitt finns ännu det vita tunnvalv som dolde den egentliga belysningen. Tunnvalvets stuckdekor i form av små amoriner med musikinstrument utfördes av Augusto Comte. Det anslutande taket är plant med illusionsmålad indelning i grissaille. Från salongens bakre del leder en trappa med ett smäckert gjutjärnsräcke upp till det som ursprungligen var en öppen balkong men som i samband med 80-talsrenoveringen glasades in och byggdes om till kafédél. Samtidigt togs maskinrummet bort och scenen förändrades helt och fick fond och skärmtak i ljust trä. Foajén omgestaltades med ljust målade väggar och mörka lister. De målningar av Einar Forseth som tidigare hängde i restaurang Metropol flyttades i samband med restaureringen på 1980-talet över till biografens foajé.

Sedan Furbergs inventering genomfördes på 1990-talet har de fasta biofåtöjlerna ersatts med lösa stolar. Forsethmålningarna har avlägsnats eller målats över. Inte heller Anita Graffmans ridå som tillkom i samband med 1980-talsrestaureringen och som skapats efter ritningar av den ursprungliga finns kvar. Scenpartiet har byggts om ytterligare. I foajén är det främst kassetaket i stuck med mittrosetter och ursprungliga belysningsarmaturerna samt de fyra välvda entrédörrarna som vittnar om foajéns förflutna som påkostad premiärbiograf.

Antikvarisk kommentar

Den konstnärliga utsmyckningen är mycket kulturhistoriskt värdefull, men lokalernas upplevelsevärde som f.d. biografmiljö är ytterst begränsat i och med de anpassningar som gjorts för konferensverksamheten. Biograflokalen som sådan uppfyller alltså därför inte kraven för byggnadsminnesförklaring.





PARK – Sturegatan 16-18
Fastighetsägare AB Parkteatern
Invigd 1941
Arkitekt Björn Hedvall
Klassning -

Byggnaden stod färdig år 1941 efter ritningar av arkitekt Björn Hedvall, en av samtidens mest framstående biografarkitekter i Sverige. Utöver Park har han även bland annat ritat Lyran på Sveavägen, Royal på Kungsgatan samt Grand på Sveavägen. Hedvall var engagerad i allt från utformning av fasader och planlösningar till detaljer i inredningen som tillverkades av NKs inredningsavdelning. Biografen uppfördes av samma ägare som Ri-teatrarna. År 1983 arrenderades Park av Europafilm och 1985 tog SF över driften.

Biografen ligger inrymd i bottenvåningen samt under gården på ett bostadshus. Entrén markeras av en baldakin med ursprungliga raka neonrör som löper längs hela byggnadens bredd. En neonstapel som går hela vägen upp till taket samt takskylten är ursprungliga medan övriga skyltar tillkom på 1990-talet. Samtidigt gjordes entrépartiet om och i samband med fick biografen entrédörrarna i brumålad aluminium, ny brunmålad panel och nya skyltskåp. Nödutgången norr om entrén lämnades dock orörd och är därmed mer välbevarad med fanérade dörrar och list av karosseripanel.

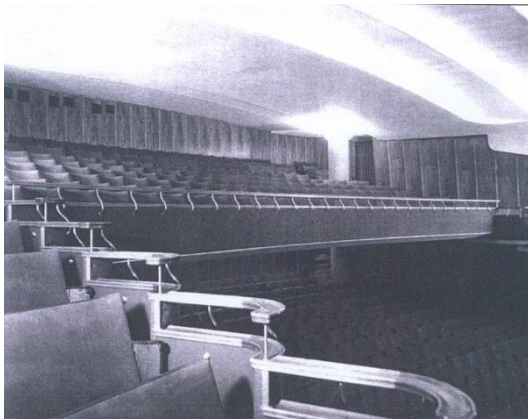
Fojén innanför entrén är relativt liten med randigt marmorgolv som sluttar ner mot salongen. En biljettkur klädd i s.k. javateak och med mjukt rundade hörn är placerad vid den vänstra väggen och upptar en stor del av utrymmet i foajén. I hörnet mot biljettkuren finns en dricksvattenfontän i mässingsplåt och glas designad av Björn Hedvall. Till höger innanför entrén finns en svängd trappa som leder upp till övre foajén. Trappan har sättsteg av grå marmor och

plansteg av ljus marmor samt ett räcke av vitmålade platta järnband och en handledare i fernissat trä. Väggen intill biljettkuren är klädd med spegelglas från golv till tak. Intill trappan finns sittgrupper i både nedre och övre foajén. Även här är väggarna klädda med glas. Ursprungligen var dessa väggar målade och spegelpartierna tillkom troligtvis på 1940- eller 1950-talet. År 1992 togs en dörröppning upp från övre foajén till maskinrummet. Invid trappans fot återfinns Eric Grates skulptur Folkvisan i grönpatinerad brons. Den lampett som hänger ovanför skulpturen är liksom den platta taklampan ursprunglig. På 1990-talet byggdes en godisdisk längst in i foajén. Även vid gångarna till salongen är väggarna och en del av taket spegelklätt.

Dubbla madrasserade soffor klädda med svart skinnimitation leder in till salongen. Salongens golv som sluttar ner mot duken är täckt av en heltäckningsmatta och väggarna är klädda med en slät panel av italiensk valnöt och rödbok som löper ända fram till scenöppningen. Ovan panelen är väggarna putsade och målade i en ljus kulör. Taket är veckat och består av gradänger med indirekta belysningsramper. Prosceniet omgärdas av en originell belysningsanordning av Orreforsglas. År 1953 anpassades scenpartiet för det nya och bredare filmformatet cinemascope. Scenens mjukt böljande panelklädda front kan ha tillkommit eller byggts om i samband med detta. Samtidigt minskades antalet platser i salongen. Fåtöljerna med röd klädsel är moderna. Balkongen som nås från den övre foajén har flyglar som löper längs salongens långsidor och bildar som små loger med två fåtöljer i bredd. Balkongbarriärens framkant är klädd med brunmålat skivmaterial medan baksidan är klädd med ett ursprungligt brunrött tyg. Fronten kröns av ett träräcke med svängda mässingsstänger.

Antikvarisk kommentar

Park är skapad av en av landets mest framstående biografarkitekter och den bäst välbevarade av Hedvalls biografmiljöer. Biografarkitekturen nådde sin konstnärliga topp omkring 1940 då Park invigdes och biografier från denna tid utmärks av en genomarbetad arkitektur präglad av lyx, elegans och komfort. Parks är med sin tidstypiska arkitektur och påkostade inredning en av landet främsta exempel på biografier från denna tid. Det faktum att lokalen fortfarande används som biograf har stor betydelse för det kulturhistoriska värdet som helhet trots vissa förändringar har karaktären bevarats. De större förändringarna omfattar en breddning av scenen som skedde 1953, nya fåtöljer, en ny godisdisk samt en ovarsam renovering av dörrpartiet. Fråga om byggnadsminnesförklaring väcktes år 1993. Denna tillstyrktes av Riksantikvarieämbetet men avlogs år 2005 med motiveringen att byggnaden har fullgott skydd i detaljplan och att den inte är utsatt för akut hot men att den har ett mycket högt kulturhistoriskt värde. Som helhet är Park en av landets bäst bevarade biografmiljöer från biografarkitekturens storhetstid och borde kunna komma ifråga som byggnadsminne.





RICARDO – GROPEN 6 (nu Folkoperan)

Hornsgatan 72

Fastighetsägare Ernst Northon AB

Invigd 1928 (Nedlagd 1984)

Arkitekt Gunnar Morssing

Klassning Blå

Rio, som biografen ursprungligen hette, var en av Södermalms första och största kvartersbiografer när det begav sig i slutet av 1920-talet (ej att förväxla med Bio Rio från 1943 på Hornsgatan 188). På platsen hade tidigare Maria saluhall legat, men efter rivning lät byggherren John A. Bergendahl bygga detta nyklassicistiska bostadshus med för tiden typiska rena linjer och höga entréer. Arkitekt Gunnar Morssing fick i uppdrag att rita själva biografen som delade bottenplan med en restaurang. Entrén markerades med tre höga, glasade ekdörrar i portiken och däröver en baldakin, under vilken drygt 500 glödlampor strålade i böljande rutmönster vilket till synes bildade ett stort snäckskal. Under 30-talet bytte, som en hommage till Greta Garbro, biografen namn till Garbio.

Strax innanför entrén låg den persikofärgade biljetthallen som i sin tur var skild från den inre foajén av en hög, tudelad glasvägg försedd med ett spröjsverk med två stora dörrar. Den inre foajén målades i så kallad charmeuserosa med ljus koboltblått innertak med utsmyckning i stuck i form av vintundar, fåglar, fiskar och blomstergirlander efter förlaga av Astri-Bergman-Taube. Väggarna bar snäckformade lampetter i metall. Foajén dominerades av tre gjutna korintiska kolonner krönte av upplysta art deco-kapitäl av metall.

Mot salongen till var dörrarna av ek och salongsväggarna målade i orangerött med förgyllda ornament. Balkong var uppdelad i olika plan med två högre plan

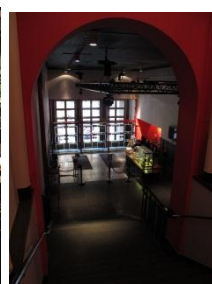
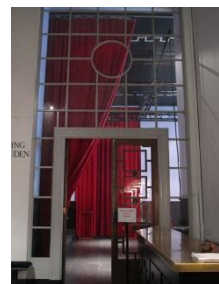
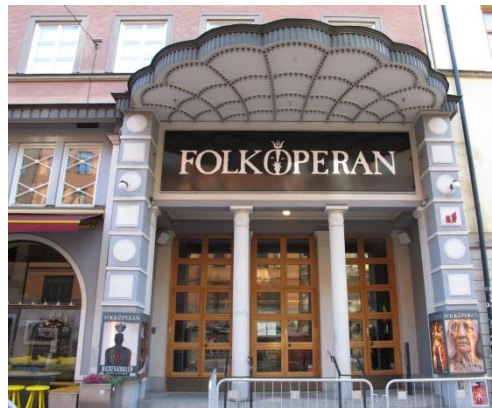
i fonden och ett lägre på sidorna. Sidobalkongerna avgränsades av två halvrunda loger på ömse sidor om fondläktaren. Stolarna ska ursprungligen ha varit av betsad björk med klädsel av ljusgrå sammet.

Biografen byggdes om 1959 i samband med att Riteatrarna tog över förvaltningen. Moderniseringen innebar ett nytt namn, Ricardo, och ut mot gatan installerades en hög och kraftigt svängd baldakin med neonrör. Mycket av interiören omgestaltades också kraftigt. Bland annat målades foajéväggarna över med röd färg och salongen fick röda tapeter och sänkt innertak. Bakväggen flyttades fram för att ge plats för ett nytt maskinrum. Nya stolar i vinrött monterades.

I samband med att Folkoperan kom in i fastigheten på 1980-talet restaurerades bland annat fasaden och baldakinen. De detaljerade ritningarna fanns bevarade, och takarmaturerna är till exempel nytillverkade efter Morssings ritningar. Ursprungligen var väggarna i salongen orangeröda (vilket det finns tydliga spår av) – nu är de ”midnattsblå” – efter en originalskiss av Morssing. Ekdörrar, naturstenspartier och tidigare förgylld dekor återställdes till ursprungligt skick. Under 2012 renoverades lokalerna igen, nu med antikvarisk konsult och arkitektfirma som involverades i ett tidigt skede. Av resultatet att döma har Folkoperan lagt stor vikt, och stora resurser, vid att försöka återskapa den ursprungliga atmosfären i lokalerna. Ett flertal viktiga och gestaltningsmässigt värdefulla detaljer har bevarats och i olika grad restaurerats, vilket först och främst gäller den imposanta foajén med sitt innertak, balkongräcke, sina kolonner och golvet. Den så kallade glasväggen finns kvar med ursprungligt snickeriarbete och beslag. I entrén, strax innanför baldakinen, har det byggts ett vindfång av komforthänsyn och två nyklassicistiska mindre kolonner har flyttats från okänd förvaringsplats till inne i vindfånget. I övrigt är ekdörrarna ut mot gatan bevarade och i gott skick. Själva biografosalongen har nya röda fåtöljer, en proscenievägg som flyttats fram mot publiken, en kraftigt vinklad och sluttande balkong samt det relativt nya sänkta innertaket med trossar och liknande. Den ursprungliga välvningen, stucken och färgen finns emellertid kvar ovan innertaket. I övrigt är all armatur i av originalmodell och ventilationsgallren likaså.

Antikvarisk kommentar

Biografen Ricardo förlorade sin funktion som biograf i mitten av 1980-talet, men har idag en väletablerad och renomméerad funktion som operahus. Efter ett flertal mer eller mindre kraftiga omgestaltningar i samband med renovering och ägarbyten har dock Folkoperan, som det idag heter, stora kulturhistoriska värden mycket tack vare sin arkitektoniska detaljrikedom och sin framgångsrika kulturverksamhet. Foajén är med sina kolonner, väggar, armaturer och sitt innertak utan tvekan ett för Stockholms län unikt rum och bör bevaras och underhållas i så stor utsträckning som möjligt. Övriga lokaler har renoverats och inte minst fått nya färgsättningar, vilket till viss del förtar upplevelsevärdena, men Folkoperans lokaler är som helhet fortfarande mycket kulturhistoriskt värdefull – om än inte synnerligen så.





RIGOLETTO – KÅKENHUSEN 37
 Kungsgatan 18
 Fastighetsägare Leg II Kungsgatan AB
 Invigd 1939
 Arkitekter Hagstrand & Lindberg.
 Klassning -

Rigoletto betecknades vid sin tillkomst som landets förnämsta biografbygge och Ri-teatrarnas definitiva flaggskepp. Den nya biografen fick också mycket positiv uppmärksamhet av såväl filmskribenter som av konstkritiker. Biografen ritades av arkitektfirman Hagstrand och Lindberg och för inredningen stod Rolf Engströmer tillsammans med NK:s inredningsavdelning.

Entrén försågs med en baldakin som sträckte sig tre meter ut över trottoaren. Baldakinen var utförd som en veckad skiva i guld, vitt och rött med vita och röda neonrör. Ovanför entrén fanns en vertikal neonskylt med biografens namn tillverkad av dubbla rör i två färger. Entréns glasdörrar var infattade i mässing och placerade innanför fasadlivet varigenom en yttre hall bildades. Innanför glasdörrarna i foajén fanns ett lätt sluttande golv av kolmårdsmarmor, marmorade väggar och en belysning som utgick från lampor i kolonnernas kapital. Uppe på den västra väggen löpte en musikaltan där orkestrar spelade vid galapremiärer. Biljettkassan var placerad mitt i foajén. En svängd trappa med marmorsteg och mässingsräcke ledde upp till den övre foajén där ett grupp röda skinnfåtöljer stod kring ett runt valnötsbord vid en monumental öppens spis med skulpturer i sten av konstnären Eric Grate. Den svängda vänstra väggen utgjorde salongens bakvägg och var utförd i afrikansk valnöt. Längs den högra väggen var

guldtygsklädda soffor placerade mellan rosafärgade speglar med blomsterlådor och på golvet låg orientaliska mattor. Väggen pryddes av porträtt på filmstjärnor, speglar, blomlådor och snäckformade armaturer. Den övre foajén hade parkett i indisk kirjswood och längs den högra långväggen stod tre långa röda skinnklädda soffor. Ovanför dessa hängde lampetter av metall med glasprismor.

Inne i salongen hade väggarna mörkbetsad furupanel och taket var svartmålat. Ridån flankerades av två träskulpturer. Ursprungligen var de placerade på golvet men i ett senare skede fästes de istället på väggen. Balkongbarriärens framkant var täckt med ett mockatyg liksom väggen bakom parkettlogerna.

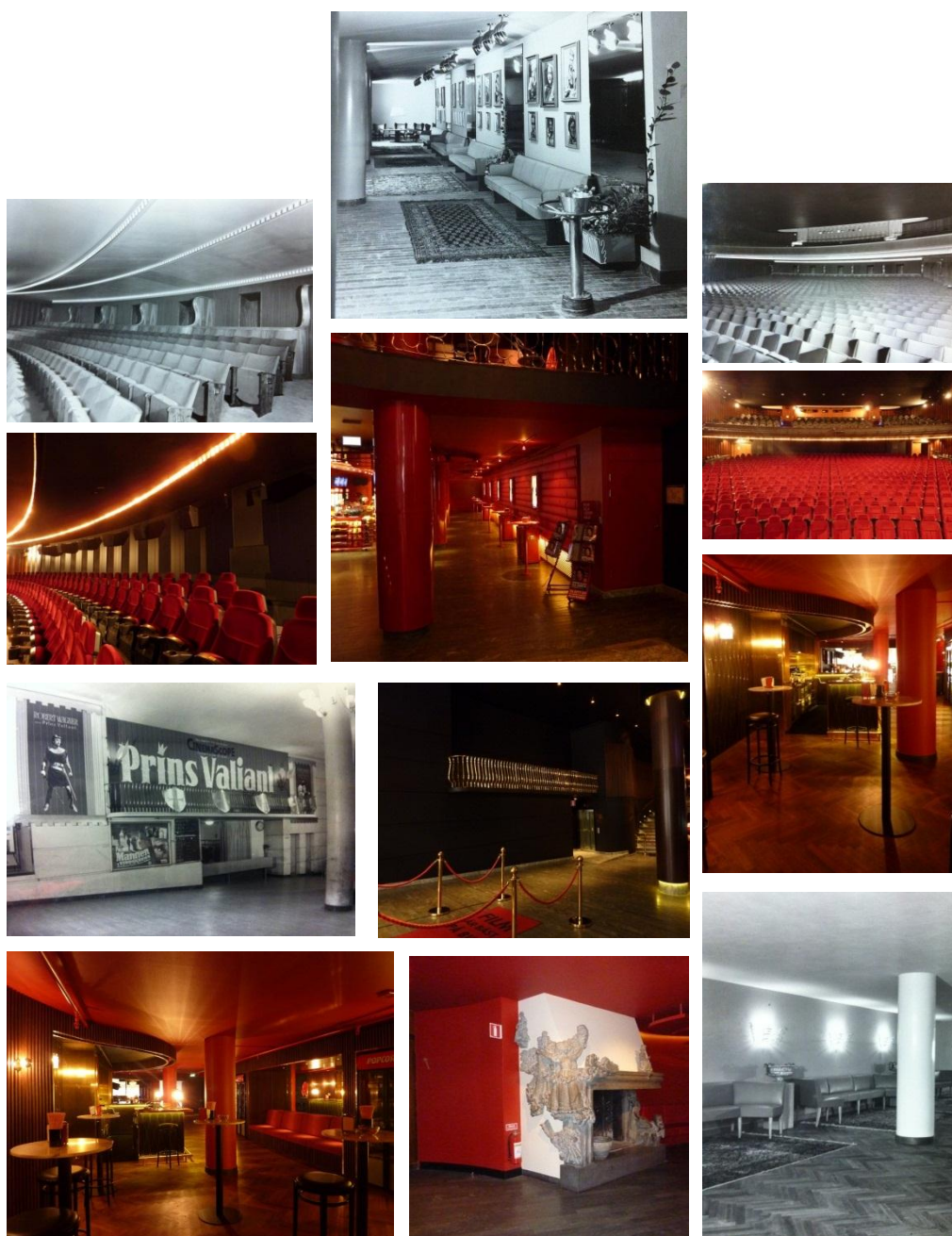
År 1980 omgestaltades biografen på ett sätt som innebar att en del av det kulturhistoriska värdet, i framför allt foajéerna, gick förlorat. Biografen utökades samtidigt med sex mindre salonger i angränsande lokaler och i den yttre foajén byggdes nya kassakiosker. Dessa byggdes i sin tur senare på med en övervåning som inrymde kontor. I den högra delen av den inre foajén byggdes diskar och förråd. Den ursprungliga salongen med sina 1 201 platser lämnades dock orörd. I samband med denna ombyggnad avlägsnades också de ursprungliga lamporna på kolonner och väggar.

Under 2011-2012 genomgick Rigoletto ytterligare en omfattande renovering som innebar att en stor del av såväl den ursprungliga inredningen som senare tiders tillägg avlägsnades. Baldakinen ovanför entrén liksom entrédörrarna restaurerades. De kassor och godisdiskar som tillkommit på 1980-talet revs. Foajéns golv bevarades, men kolonnerna och väggarna i vestibulen är numera svartmålade. Längs vestibulens högra vägg har nya kassor byggts och resterande väggyta täcks idag till stor del av en LED-skärm och TV-monitorer. Musikbalkongen på motstående vägg har kortats och paradtrappan har flyttats några meter för att ge plats åt en ny hiss. I den inre foajén har nya godisdiskar byggts längs den vänstra väggen. Eventuellt finns den buktande väggen i afrikansk valnöt bevarad bakom. Inredningen i nedre foajén går i en röd färgsättning och bryter kraftigt av mot den bevarade öppna spisen. Där filmporträtten tidigare hängde hänger nu affischeringsskåp och de stoppade sofforna och blomlådorna har ersatts med små röda barbord. Den övre foajén har omvandlats till VIP-lounge. Liksom på bottenvåningen har man här valt att bevara golvet men i övrigt finns inte mycket kvar av originalinredningen. En ny bardisk har byggts längs den högra väggen och den vänstra täcks av har popcorn- och läskkylar samt en nisch med en soffa.

I salongen har den ursprungliga karaktären i högre grad bevarats. Långväggarnas täcks ännu med panel och även träskulpturerna hänger ännu på väggen på var sida om duken. De för Rigoletto unika logerna längst bak i salongen har dock byggts om till förråd och balkongen har gjorts om till VIP-avdelning med fåtöljer klädda med svart skinnimitation och extra mycket benutrymme, vilket innebär att antalet platser minskats.

Antikvarisk kommentar

I och med den nyligen genomförda renoveringen har huvuddelen av biografens kulturhistoriska värde gått förlorat. Vissa delar av originalinredningen finns ännu bevarad men biografen har numera snarare karaktär av modern multibiograf än påkostad premiärbiograf från slutet av 1930-talet. Den kan därmed inte anses vara lämplig att byggnadsminnesförklara i dagsläget.





BIOGRAFTEATERN RIO – SÅGEN 15
Hornstullsstrand 3
Fastighetsägare Brf Hornstullsstrand 1
Invid 1943
Arkitekt Albin Stark
Klassning Grön

I samband med en ombyggnad i början av 1940-talet tillkom biografen, den elfte i Ri-kedjans ägo, som byggdes som en typisk kvartersbiograf med enkel men elegant funktionalistisk inredning. Materialvalen var få men gedigna och omfattade marmor, rödbok, mahogny och slätputs. Färgsättningen gick från början i rosa, ljusgrönt, ultramarint och vitt.

Entrén som är placerad i ett av byggnadens hörn kröns ännu av den ursprungliga baldakin som restaurerats med bidrag från Länsstyrelsen. Baldakinens undersida är klädd med karosseripanel av samma typ som återfinns i biografens interiör och utanpå denna slingrar neonslingor. Entrén har kvar sina ursprungliga skyltskåp samt pardörrar med överljus och fyllningar av karosseripanel.

Fojén är välbevarad med ett marmorbelagt golv, och boaserade väggar med mahogny och rödbok. Det slätputsade taket är numera vitmålat men hade ursprungligen en ljus grågrön kulör. Den karosseribeklädda biljettkassan är ursprungligen men har byggts till och förlorat sin glasöverdel. När man kom in från gatan återfanns biljettkassan tidigare till vänster om entrédörren, men återfinns numera på motstående sida. Utrymmet bakom biljettkassan fungerade tidigare som garderob. I anslutning till foajén ligger även de två toaletterna, som har renoverats på senare år.

Intill trappan som leder ned till salongen finns en vitmålad pelare och i taket en neonslinga. Den svängda väggen utmed trappan är klädd med karosseripanel och på motsatta väggen hänger två snäckformade armaturer i glas.

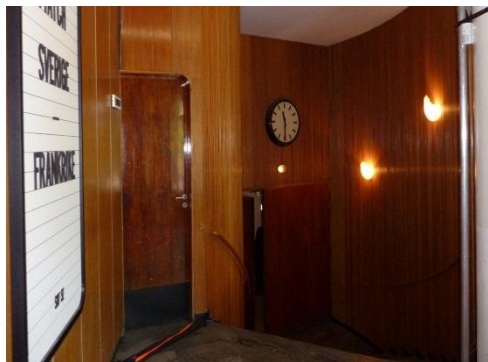
Även salongen är till stora delar välbevarad. Karosseripanelen återkommer i salongens bakre svängda vägg. Vid invigningen fanns 401 platser, men antalet har minskats bland annat till följd av att en bakre "loge" tillkommit. Den tidigare mörka och marmorimiterande linoleummattan på golvet har ersatts av en ny och ljusare. Ett foto från år 1943 visar det vid denna tid låg en matta med orientalistiskt mönster längs den bakre barriären. Respektive långsida smyckades med var sin tavla, *Före syndafallet* respektive *Efter syndafallet* av fransmannen Claude Marie Dubufe. Väggarna var ursprungligen målade i en rosa nyans men är numera klädda med svart tyg.

Filmduken i salongen har flyttats fram varvid några stolsrader avlägsnats samtidigt som duken numera döljer den ursprungliga scenen. Guldridan är nytillverkad men ska påminna om den som fanns vid biografens invigning. Stenkonstruktionen finns bevarad duken men prosceniets kanter har rivits. Scenkanten är klädd med karosseripanel och på scenkantens insida finns den ursprungliga belysningen kvar i form av armaturer med plåtskärmar. De flesta av de färgade glasen i rött, blått och grönt är dock borta.

Den mittersta delen av salongstaket är målat i en ljuskulör och består av gjutna putsade ramper med ett indirekt ljus. De yttre delarna av takytan är täckt med akustikplattor målade i en mörkt blå kulör. Utöver ljusramperna i takets mitt utgörs belysningen av sekundära lampetter på den bakre fondväggen. Även stolsinredningen med fåtöljer med svart stomme klädda med rött tyg är sekundär. Maskinrummet skjuter på ett karakteristiskt sätt ut som en separat kropp ur salongens bakre vägg och vilar på en kolonn. Maskinrummet nås via en separat trappa från gården. Ri avvecklade biografen år 1973 och driften övertogs då av René Reiss och fick namnet Kvartersbion. Reiss drev sedan biografen från till våren 2008 då Folkets bio tog över.

Antikvarisk kommentar

Biografen Rio är bevarandevärd som ett exempel på en typisk och ännu ändamålsenlig kvartersbiograf. Framför allt är foajén välbevarad med karosseripanel, neonslingor och rundpelare. Salongen har även den vårdats väl, men okända installationer och mindre ombyggnationer minskar upplevelsevärdet något, samtidigt som det troligtvis är reversibla ingrepp. Biografen har med andra ord stora kulturhistoriska värden och skulle eventuellt vara befogad till väckt fråga om byggnadsminnesförklaring även om den i dagsläget inte står inför akut hot mot vare sig förvanskning eller rivning.





RIVAL – ROSENDAL STÖRRE 30

Mariatorget 3

Fastighetsägare Rival AB

Invigd 1937 (nedlagd 2006)

Arkitekter Rolf Hagstrand och M.M. Lorentzen

Klassning Blå

”Stockholms modernaste lyxbiograf av kontinental karaktär”

Biografen Rival utgjorde vid tiden för sitt uppförande en av stadens absolut mest förnäma biografmiljöer. Ritad bara några år efter den svenska funktionalismens officiella genombrott av Rolf Hagstrand för Ri-teatrarnas räkning, skulle man med inredning ritad av den danske arkitekten M.M. Lorentzen visa hur den nya tidens biografer borde utformas.

Då Rival invigdes fanns en direktförbindelse med restaurang, danscafé och hotellobby. På balkongplanet fanns en halvcirkelformad bardisk i ädelträ, krom och svart glas. På väggen bakom installerades en stor läderimitation med jazzmusiker. Det lades mycket energi och pengar på att ge interiören en tydligt modernistiskt atmosfär, och detaljer som läderomfattade handledare längs trapploppen samt linoleumgolv i omsorgsfullt arrangerade mönster och färgsättningar. Ytterligare detaljer som uppmärksammades var Lorentzens ljusa träpanel längs väggarna, draperierna på sidväggarna, trappräckena i rostfritt stål – och inte minst armaturer, lampetter och vyn från baren upp mot entresolvåningen ovan foajén. Den för ledningen viktigaste detaljen var emellertid den påkostade tekniken, som inte bara gjorde det möjligt att byta ljus i hela biografens salongen, men även gav full luftväxling och en ”oförglömlig upplevelse”.

Under senare år har Rival genomgått stora förändringar, inte minst då verksamheten har breddats till att återigen arbeta enligt ett nöjeskomplexkoncept med såväl konserter, hotellverksamhet, konferenser, restaurang och bar. Det svarar till en modern version av de ursprungliga förbindelserna inom byggnaden, och skall enligt nuvarande ägare även ha varit del av intentionerna.

Det som finns kvar av originalinredningen är bland annat spegelpelarna, en mängd armaturer, det kromade trappräcket och en stor del av panelen längs väggarna. Målningen bakom den karakteristiska bardisken är även kvar, precis som en del av möblemanget – om än de är omtapetserade. I samband med moderniseringen 2002-2003 togs för ändamålet en omfattande antikvarisk förundersökning fram, vilken skulle identifiera historien och särskilda kulturvärden. Detta resulterade i att arkitekterna fokuserade på att återinförliva den exklusiva 1930-talsatmosfären och de huvudsakliga detaljerna. Bland annat är mahognydörrarna bevarade men ombyggda för ljudisolering, pelarna har renoverats och fått nya spegelstavar och de rostfria trappräckena finns kvar med en extra handledare med läderbindning av säkerhetsskäl. Vidare har en senare tillkommen vägg ovan trapporna i foajén tagits bort. Lampetter och andra armaturer är i regel reproducerade i kompositmaterial eller plast med originalen som förlaga. Den mot gatan öppna entrén stängdes igen och byggdes om för att knytas samman med foajé och intilliggande hotellobby.

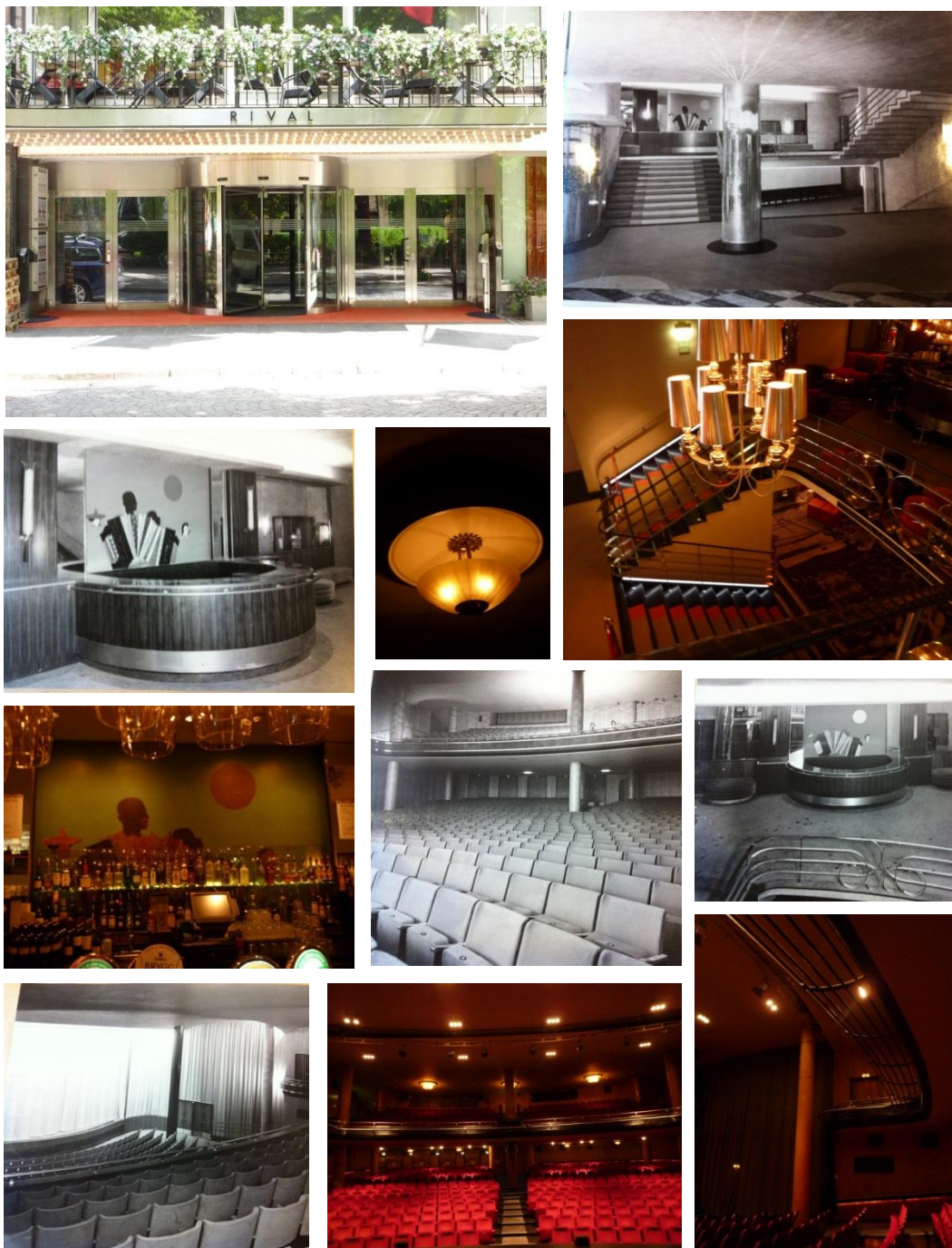
Vad gäller själva biografyalongen och korridoren utanför är väggytor till största del bevarade, bland annat den rusticerande gipsputsen i korridoren. Kunglogen, maskin- och pressrum har byggts om till kontorslokaler med resultatet att inventarier och ytor är borta eller inbyggda. Scenen har byggts om för att vara bättre anpassad till ett varierat användningsområde, och en mittgång på läktaren har tagits fram mellan stolarna av utrymnings-skäl. Biograffåtöljer är ej original, vare sig på balkong eller läktare.

Antikvarisk kommentar

Rival har höga kulturhistoriska värden, vilka inte minst synliggörs och gestaltas genom dess arkitektoniska kvaliteter. Det finns även ett kontinuitetsvärde, tack vare att biografen fortfarande används till någorlunda samma ändamål, men detta minskade något när biografverksamheten och SF försvann. En del av det arkitektoniska värdet förlorades även när man vid senaste ombyggnaden stängde den tidigare öppna entrén med dess tidstypiska travertinplattor på golv och väggar. Övriga kulturhistoriska kvaliteter går att läsa om i den antikvariska rapporten.

Rival är skyddat med rivnings- och förvanskningförbud i gällande detaljplan för Stockholm. Mycket stora och påkostade insatser har gjorts av nuvarande ägare för att återskapa och bevara den exklusiva offentliga atmosfär som befäster byggnadens miljöskapande egenskaper samt dess identitetsvärde. Ägarna ser vidare ett stort kommersiellt värde i de kulturhistoriskt värdefulla

detaljerna, vilket i detta fall är att betrakta som positivt ur bevarandesynpunkt. Biografen är dock på grund av renoveringens omfattning inte längre synnerligen märklig och bör därför inte heller prioriteras i en byggnadsminnesförklaring.





SERDELTEATERN

Adress Hötorget

Fastighetsägare Stockholms kommun

Invid 1959

Arkitekt David Helldén

Byggherre Stockholms stad för Sveriges Folkbiografers räkning.

Klassning Blå

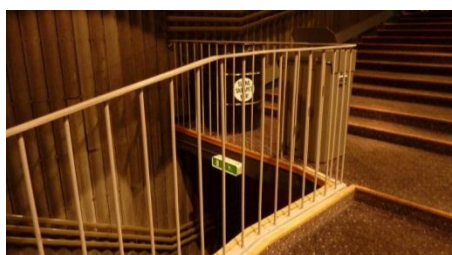
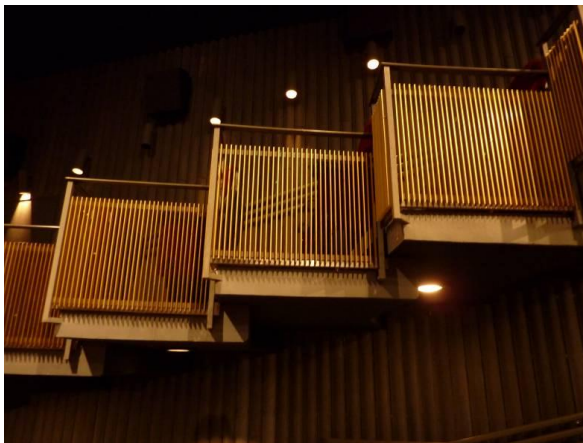
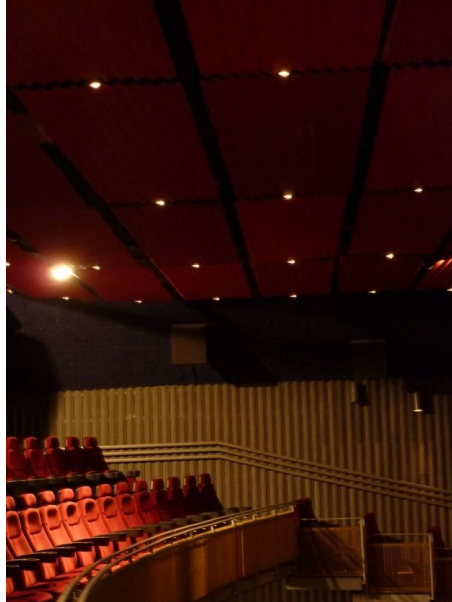
Sergelteaterns byggdes för att utgöra en del av det nya och mycket moderna Hötorgscity. I det förslag till generalplan för Storstockholm som lades fram år 1946 skulle fem höghus längs mellan Sergelgatan och Slöjdgatan tillsammans med en stadsteater med huvudfasad mot Hötorget skapa ett nytt kommersiellt city. När planen antogs av fullmäktige 1952 hade den omarbetats något, bland annat hade stadsteatern ersatts av en saluhall och en biograf, Sergel teatern placerades mitt i kvarteret. Planen utarbetades av Sven Markelius med David Helldén och C-F Ahlberg som närmaste medarbetare. Det var också Helldén som fick uppdraget att rita den nya biografen. Helldén som inte ville släppa tanken på en teater drev därför igenom att biografen skulle utrustas med ett avancerat maskineri, orkesterdike och logeutrymme för att även kunna fungera som teaterscen. För teaterns invändiga färgsättning och konstnärliga utsmyckning anlät Helldén konstnären Gert Marcus. En bred trappa ledde från entrén upp till den egentliga foajén. Trappan inramades av Marcus iögonfallande nonfigurativa och konstverk i smide, som även fungerade som räcke och som avtecknande sig mot färgrika väggfält av italiensk glasmosaik.

Då nya Filmstaden Sergel byggdes år 1994-1995 byggdes den äldre biosalongen in i den nya biografen. Sergelteaterns foajé togs bort helt men

salongen finns kvar relativt välbevarad. Den främsta förändringen består i att salongens bakre del krympts något. Salongen har en brant sluttande parkett samt en mindre läktare och längs långsidorna ett tjugotal loger, ursprungligen inredda med fästmansoffor som liksom de övriga fåtöljerna var klädda med röd plysch. Väggarnas beklädnad av akustikbefrämjande eternitskenor är bevarade. För att skapa så god akustik som möjligt kläddes innertaket med träullsplattor som målades ultramarinblå. Under dem fästes fyra rader med ställbara rödmålade korrugerade plåtar som reflekterade ljudvågorna. Såväl innertaket som armaturerna på långsidorna har bevarats. Den ursprungliga ridån, som i själva verket bestod av tre samtidigt synliga ridåer: en svart, en vinröd och en grå, har dock avlägsnats liksom golvet mörkblå textilmattor.

Antikvarisk kommentar

Den i sammanhanget värdefulla foajén har inte bevarats men salongen utgör ett relativt välbevarat exempel på biografarkitektur från sent 1950-tal, av en av tidens mest framstående arkitekter. Den ingick också som en viktig del i det samhällshistoriskt intressanta projektet att skapa ett nytt centrum. Ursprungligen redovisades teaterns salong i stadsrummet genom en från gatulivet indragen takvåning. Numera är salongen dock dold i det mycket större Filmstadskomplexet och skulle således vara såväl problematisk som omotiverad att byggnadsminnesförklara.



SLUTKOMMENTAR

Projektet syftar som nämnt inledningsvis till att öka kunskapen om vilka av länets biografier som fortfarande är kulturhistoriskt värdefulla och därigenom skapa förutsättningar för att utforma ett lämpligt skydd för dessa. Problematiken kring att bevara de oftast ytterst påkostade biografmiljöerna grundar sig i att biografernas lösa inredning generellt sett ägs av biografägaren och inte fastighetsägaren och därmed inte inkluderas av skyddsbestämmelser i detaljplan. Lösöre och inredning som inte är fast är inte heller möjlig att skydda i en eventuell byggnadsminnesförklaring.

För att lokalerna ska ha möjlighet att behålla sina kulturhistoriska värden bör vårdplaner tas fram i samråd med antikvarisk expertis. Grundläggande värden kan emellertid till viss del bevaras om följande aspekter ägnas särskild uppmärksamhet:

- *Orördhet och autenticitet.* Foajé och salong har bevarade ursprungliga golv-, vägg och takytor inklusive exempelvis panel, marmorering, ådring samt övriga dekorationsmålningar.
- *Färgsättning och helhetsupplevelse.* Kulörer svarar till vad som ursprungligen använts i gestaltning. Detaljer så som beslag, armaturer, räcken och textilier är i så stor utsträckning som möjligt bevarade eller rekonstruerade.
- *Kontinuitet.* Det pedagogiska och samhällshistoriska värdet understryks av att lokalerna används till ursprungliga ändamål, det vill säga som biografier.

Vad denna rapport påvisar är dock att endast två av ovan redovisade biografier uppfyller de krav som ställs på byggnadsminnen. Närmare bestämt gäller det Chinateatern i Berzeliiparken och Park på Sturegatan. De övriga biograferna uppvisar efter inventering dessvärre alltför många värdeminskande faktorer, vilka allt som oftast beror på hårdhänta renoveringar där man inte tagit hänsyn till kulturhistoriska värden.

Det biograferna Park och Chinateatern kan uppvisa är några ovanligt värdefulla interiörer och tillhörande arkitektur- och samhällshistoriska värden. Vidare tilldelar de med sina starka upplevelsevärden och sin autenticitet Stockholms stad och län mycket viktiga kulturhistoriska attribut, vilka i kategorin biografier endast överträffas av Gunnar Asplunds **Skandiateatern** på Drottninggatan.

VIDARE LÄSNING

Aggeklint Wang E (1995) *China – en 20-talsbiografs historia*. Stockholm: Stockholms universitet

Ajkay, Anna von, Lindhagen, Suzanne & Mandén-Örn, Kerstin (red.) (1990). *Tidernas Stockholm: kulturmiljöer av riksintresse*. Stockholm: Stockholms stadsmuseum

Berglund, Kurt (1993), *Stockholms alla biografer: ett stycke Stockholms historia från 90-tal till 90-tal*. Stockholm: Svenska turistfören. (STF)

China 19 19/10 28 (1928), Stockholm: Zetterlund & Thelander

Fallenius, Peder (2003), *Storbiografens miljöer*. Diss. Uppsala : Univ., 2003

Furberg, Kjell (2000), *Svenska biografer*. Stockholm: Prisma

Gelotte, Göran, *Gå på bio i Södertälje*, häfte, 2005, okänt förlag

Gelotte, Göran, *Tore E:son Lindhberg – Arkitekt*, 1993, okänt förlag

Rörby, Martin (2002), *David Helldén: modernistisk visionär på traditionens grund*. Diss. Stockholm : Univ., 2003

Stockholms byggnadsantikvarier AB (2002) *Antikvarisk förundersökning: Biografen Park Teatern Humlegården 17*

Stockholms byggnadsantikvarier AB (2008) *Antikvarisk förundersökning: Kvartersbion, Sågen 15, Stockholm*

Stockholms byggnadsantikvarier AB (2002), *Antikvarisk förundersökning: Rosendal Större 30, Stockholm – Hotel Aston och Biograf Rival*

Stockholms stadsmuseum (1989), *Nordvästra Vasastaden: byggnadshistorisk inventering 1974-1988*, Stockholm: Stadsmuseet

Stockholms stadsmuseum (1974), *Östermalm: byggnadsinventering. 1, 1973: historik och byggnadshistoriskt register*. Stockholm: Stadsmuseet