

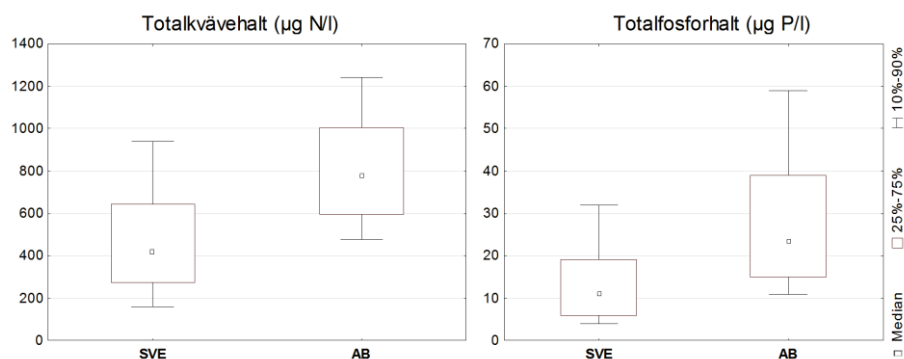


Näringstillståndet i Stockholms läns sjöar

Länsstyrelsen utför årligen egna vattenkemiska undersökningar och sammanställer även data från länets kommuner och recipientkontroll. Nedan presenteras kortfattat en sammanställning och klassning av näringstillståndet i Stockholms läns sjöar. Drygt hälften av sjöarna är näringsrika. Tillståndet i de östra delarna av Mälaren är avsevärt bättre än i sjöns övergödda västra delar.

Stockholms läns sjöar är näringsrika

Länets sjöar är avsevärt näringsrikare än riksgenomsnittet för Sverige. Naturvårdsverkets omdrevsinventeringar åren 2007-2012 visar att medianvärdet för halten av totalfosfor i svenska sjöar är 11 $\mu\text{g P/l}$, vilket motsvarar näringsfattiga förhållanden. Motsvarande medianvärde för Stockholms län är mer än dubbelt så högt (24 $\mu\text{g/l}$), vilket motsvarar näringsrika förhållanden. Även kvävehalterna är betydligt högre i Stockholms län jämfört med övriga Sverige (Figur 1). Liknande resultat erhöles även vid Naturvårdsverkets riksinventeringar av sjöar åren 1995, 2000 och 2005. Riksinventeringar kan dock inte jämföras sinsemellan för att påvisa eventuella trender i tiden eftersom urvalet till stor del är slumpmässigt och därför varierar mellan tillfällena.



Figur 1. Totalhalterna av kväve (vänstra diagrammet) och fosfor (högra diagrammet) enligt omdrevsinventeringarna under perioden 2007-2012. Jämförelsen avser Stockholms län (AB) och hela Sverige inklusive AB län (SVE).

Tillståndet i dagsläget (2007-2012)

Under senare år har skett en ökad samordning av länets olika provtagningsprogram. Detta har möjliggjort en mer aktuell och länstäckande bild över förhållandena i länet. Det ska dock poängteras att nedan redovisade urval av sjöar inte är slumpmässigt. Tätortsnära sjöar och sjöar med höga värden för friluftslivet har undersökts i större utsträckning än sjöar i mer glesbefolkade delar av länet. Enbart data från årliga provtagningar i ytvatten (0-2m) under augusti månad har använts vid denna utvärdering för bästa möjliga jämförbarhet. Bedömningarna baseras på medianvärden för perioden 2007-2012.

Resultaten från nedanstående sammanställning visar att drygt hälften (54 %) av småsjöarna är näringsrika, med en totalfosforhalt överstigande 23 $\mu\text{g/l}$. För Mälaren framgår i synnerhet att näringstillståndet i de östra delarna, tillhörande Stockholms län, är avsevärt bättre än i sjöns västra delar. Detta gäller särskilt halterna av klorofyll och totalfosfor, samt siktdjup.

Publiceringsdatum

2013-04-12

Granskningsperiod

År 2007-2012

Kontaktpersoner

Jonas Hagström

08-785 51 07

jonas.hagstrom@lansstyrelsen.se

Joakim Pansar

08-785 46 04

joakim.pansar@lansstyrelsen.se





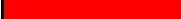
Denna publikation finns
endast i elektronisk form.

Fler av Länsstyrelsens
publikationer finns på
www.lansstyrelsen.se/stockholm

För klassning av miljötillståndet har Naturvårdsverkets bedömningsgrunder för miljöklassning använts (Naturvårdsverket, Rapport 4913). Dessa bedömningsgrunder beskriver *tillståndet* och ska inte förväxlas med den bedömning av *ekologisk status* som Vattenmyndigheterna har utfört (www.viss.lst.se) enligt Naturvårdsverkets föreskrifter och allmänna råd om klassificering och miljöklassningsnormer (NFS 2008:1). Det nya bedömningsystemet baseras på nedanstående princip:

$$\text{Status} = \frac{\text{Hur det är (tillståndet)}}{\text{Hur det borde vara (bakgrundstillståndet, tillståndet utan mänsklig påverkan)}}$$

Föreliggande redovisning är enbart en klassning av tillståndet och går inte att automatiskt översätta i termer av status. Detta medger dock att ett betydligt större antal sjöar kan granskas och jämföras eftersom indata till beräkning av referenstillstånd inte behövs. Tillståndsklassningen har följande benämningar och färgkod beroende på parametrar, varav de mer relevanta visas nedan:

Parameter	Klass	Benämning	Färgbeteckning
Totalfosfor (P _{tot}), totalkväve (N _{tot}), totalhalter av organiskt kol (TOC) och klorofyll a	1	Låg halt	
	2	Måttligt hög halt	
	3	Hög halt	
	4	Mycket hög halt	
	5	Extremt hög halt	

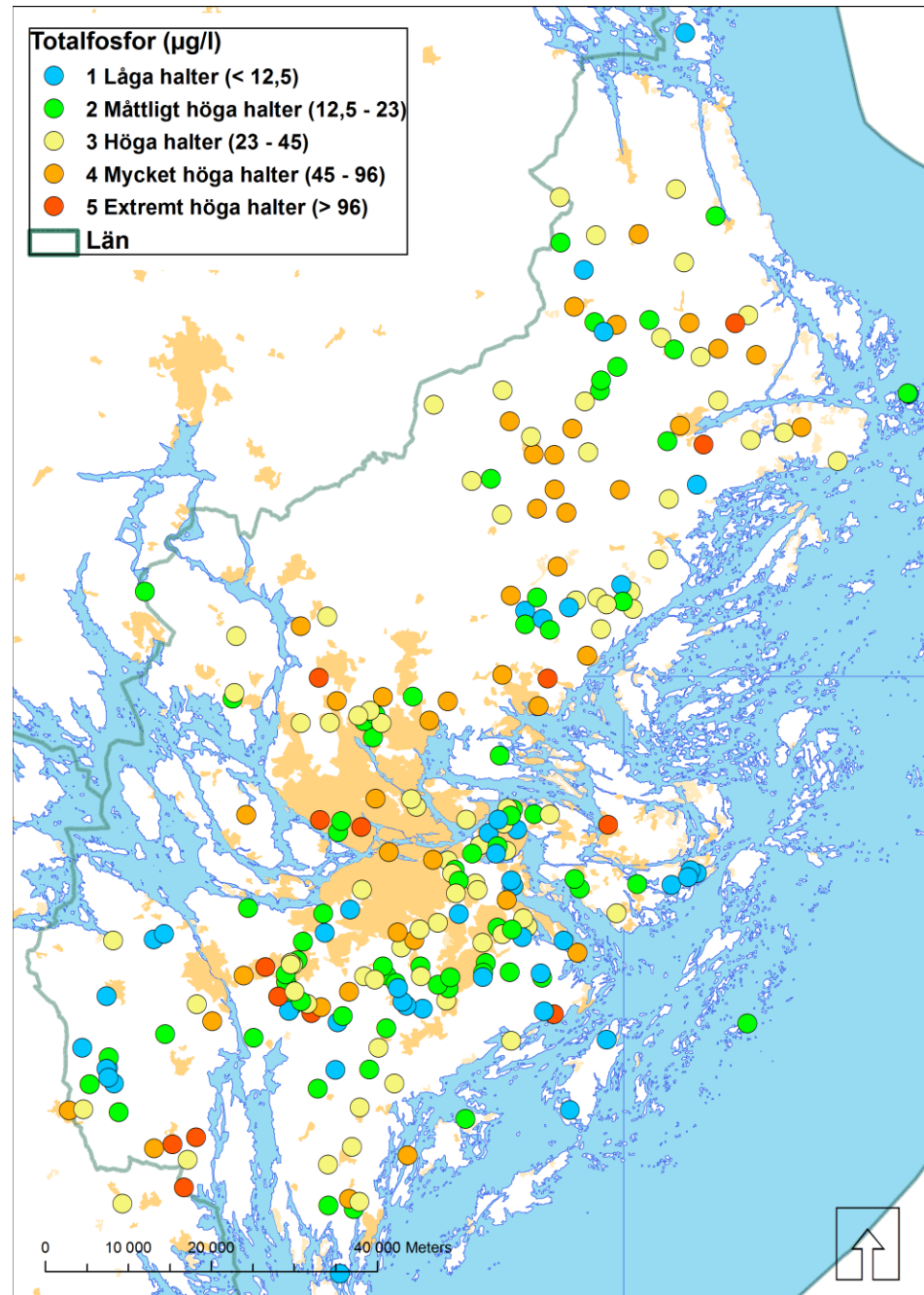
Parameter	Klass	Benämning	Färgbeteckning
Kväve-fosfor-kvot (N:P-kvot)	1	Kväveöverskott	
	2	Kväve-fosforbalans	
	3	Måttligt kväveunderskott	
	4	Stort kväveunderskott	
	5	Extremt kväveunderskott	

Parameter	Klass	Benämning	Färgbeteckning
Siktdjup	1	Mycket stort	
	2	Stort	
	3	Måttligt	
	4	Litet	
	5	Mycket litet	



Stunträsk i Haninge kommun. En opåverkad näringsfattig klarvattensjö med höga naturvärden. Foto: Joakim Pansar.

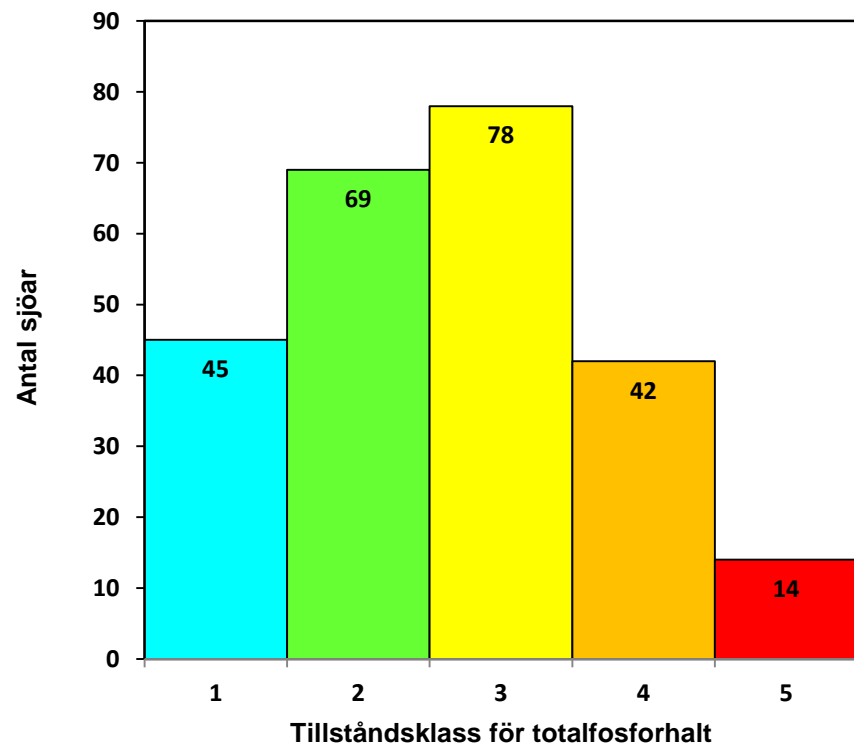
Överblick av tillståndet i länets småsjöar



Figur 2. Klassning av totalfosforhalt i länets sjöar enligt "Bedömningsgrunder för miljö kvalitet" (Rapport 4913, Naturvårdsverket 1999)



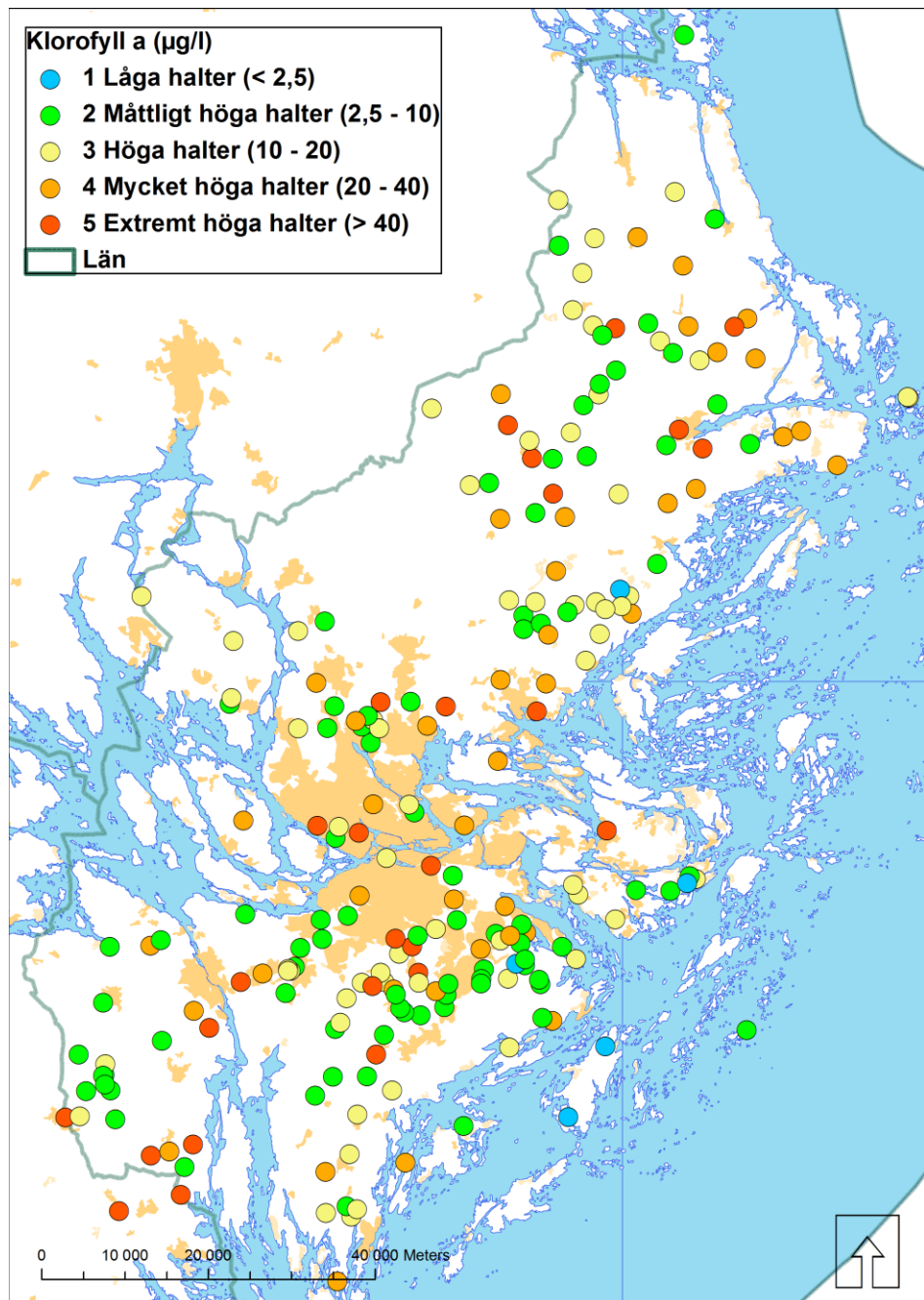
Kraftigt bestånd av bl.a. hornsärv, *Ceratophyllum demersum*, från den grunda och näringsrika Brosjön, Norrtälje kommun. Foto Mats Thuresson



Figur 3. Sjöarnas fördelning över de olika tillståndsklasserna för halt av totalfosfor. Drygt hälften av sjöarna är näringsrika (klass 3-5), med halter överstigande $23 \mu\text{g P/l}$. Fördelningen avser 248 småsjöar i länet. Mälarens vattenförekomster inkluderas inte i diagrammet.



Hemmesta Träsk i Värmdö kommun. En kraftigt övergödd sjö. Fotografiet är taget i samband med en algblomning sommaren 2003. Foto: Joakim Pansar.



Figur 4. Klassning av klorofyllhalt i länets sjöar enligt "Bedömningsgrunder för miljökvalitet" (Rapport 4913, Naturvårdsverket 1999)

Tillståndet i enskilda sjöar

Botkyrka

SJÖNAMN	SJÖ-ID	Ptot	Ntot	N:P	Kloro-	TOC	Färg	Siktdj	Alk.	pH
		µg/l	µg/l	kvot	fyll a	mg/l	(*)	m	mekv/l	
ALBYSJÖN	657170-161793	17	380	24	6,8	9	17	2,9	1,25	8,1
ASPEN	656832-161545	22	830	34	8,8	11	16	2,4	1,29	8,9
AXAREN	655971-161637	(100)	(1200)	(12)	-	(11)	(60)	(1,1)	(1,20)	(7,9)
BROSJÖN	656294-161360	(19)	(535)	(38)	(6,2)	(10)	(37)	(2,5)	(0,53)	(7,4)
BYSJÖN	656222-162092	(83)	(1016)	(14)	(13,9)	(17)	(122)	(1,1)	(0,59)	(7,3)
GETAREN	656040-161753	51	1050	19	-	(15)	(75)	0,9	(0,53)	(7,7)
GETRYGGEN	656066-161410	(18)	(610)	(34)	-	(12)	(25)	(2,6)	(0,44)	(7,6)
GÖLAN	656084-161588	(38)	(800)	(21)	-	(12)	(50)	(1,6)	(1,10)	(7,3)
HACKSJÖN	656405-162276	25	781	32	(14,2)	23	146	1,1	0,83	7,2
KVARNSJÖN	655999-161366	(8)	(430)	(54)	-	(9)	(25)	(3,0)	(0,38)	(7,3)
KVARNSJÖN	656609-161475	18	390	23	7,1	7	-	3,1	1,50	7,9
LILLA SKOGSSJÖN	655856-161949	11	468	42	4,7	9	13	2,1	0,89	7,7

Botkyrka (forts.)

SJÖNAMN	SJÖ-ID	Ptot	Ntot	N:P	Kloro-	TOC	Färg	Siktdj	Alk.	pH
		µg/l	µg/l	kvot	fyll a	mg/l	(*)	m	mekv/l	
MALMSJÖN	656114-161514	21	705	31	-	11	20	1,7	1,30	7,8
MELLANSJÖN	656352-161335	(22)	(700)	(32)	-	(12)	(40)	(1,8)	(0,50)	(7,5)
SEGERSJÖN	656558-161420	38	325	9	13,0	-	-	1,8	1,40	7,4
SOMRAN	656176-161239	120	1200	11	-	20	80	-	2,10	7,4
STORA SKOGSSJÖN	655930-162013	18	579	29	13,1	9	10	1,5	0,38	7,7
STORA TRÅSKET	655680-160938	(15)	(780)	(52)	-	(24)	(150)	-	(0,31)	(7,2)
TROLLSJÖN	656234-161436	(25)	(840)	(34)	-	(20)	(130)	(1,1)	(0,37)	(7,0)
TULLINGESJÖN	656939-161809	11	450	36	7,1	9	17	3,2	1,30	8,3
UTTERKALVEN	656582-161394	33	500	15	19,8	-	-	2,0	1,45	8,4
ÖVRASJÖ	656439-161333	(15)	(540)	(36)	-	(10)	(30)	(2,2)	(0,59)	(7,4)

Danderyd

SJÖNAMN	SJÖ-ID	Ptot	Ntot	N:P	Kloro-	TOC	Färg	Siktdj	Alk.	pH
		µg/l	µg/l	kvot	fyll a	mg/l	(*)	m	mekv/l	
RÖSJÖN	659285-162419	21	568	28	6,2	(10)	15	2,8	(1,84)	8,1

Ekerö

SJÖNAMN	SJÖ-ID	Ptot	Ntot	N:P	Kloro-	TOC	Färg	Siktdj	Alk.	pH
		µg/l	µg/l	kvot	fyll a	mg/l	(*)	m	mekv/l	
IGELVIKEN	658371-160880	85	809	10	33,3	12	16	1,6	2,92	8,5

Haninge

SJÖNAMN	SJÖ-ID	Ptot	Ntot	N:P	Kloro-	TOC	Färg	Siktdj	Alk.	pH
		µg/l	µg/l	kvot	fyll a	mg/l	(*)	m	mekv/l	
BYLSJÖN	656434-164030	(17)	(706)	(42)	(13,9)	(22)	(237)	(0,7)	0,00	(5,7)
DREVIKEN	656793-163709	42	614	15	21,0	9	20	2,1	1,21	8,1
LILLSJÖN	656101-163266	(38)	(517)	(14)	(5,9)	(11)	(38)	(1,2)	(2,04)	(7,5)
LYCKSJÖN	656550-163744	23	519	26	7,9	15	108	1,9	0,39	7,2
LÅNGSJÖN	656590-164240	-	-	-	3,9	-	-	2,2	-	-
NEDRE RUDASJÖN	656247-163293	13	541	41	8,7	15	89	2,1	0,24	7,1
NYBYSJÖN	655609-165190	(3)	(371)	(137)	(2,1)	(12)	(31)	(3,4)	(0,09)	(6,9)
POTTAN	655920-164557	(103)	(672)	(7)	(39,9)	(10)	(39)	(1,3)	(1,87)	(7,3)
RAMSJÖN	656436-163712	17	430	25	7,2	10	37	2,5	0,37	7,2
STEGSHOLMSVIKEN	655610-164041	(43)	(1054)	(25)	(13,7)	(15)	(33)	(1,4)	(1,78)	(9,3)
STUNNTRÅSK	654766-164737	(7)	(372)	(54)	(2,4)	(8)	(12)	(6,7)	(0,57)	(7,9)
SVARTSJÖN	656381-163709	12	402	35	4,1	9	28	3,2	0,37	7,1
TJURSJÖN	655960-164440	(6)	(401)	(77)	(4,6)	(10)	(18)	(2,5)	(0,11)	(7,1)
TORPTRÅSK	654672-163476	(16)	(569)	(36)	(3,9)	(16)	(60)	(1,8)	(0,37)	(7,2)
TRYLEN	656296-163164	(20)	(650)	(33)	(22,0)	(30)	(343)	(0,5)	(0,10)	(6,8)
TRÅKSJÖN	655109-162627	26	687	30	17,2	13	43	1,5	0,29	7,3
VEDASJÖN	655777-162535	20	589	29	9,0	12	40	2,1	0,43	7,7
ÅRSJÖN	656612-164132	-	-	-	2,4	-	-	2,7	-	-
ÖRAN	656007-162978	9	426	49	5,4	11	47	2,9	0,20	7,2
ÖVRE RUDASJÖN	656380-163314	13	455	34	8,5	11	39	2,8	0,29	7,3

Huddinge

SJÖNAMN	SJÖ-ID	Ptot	Ntot	N:P	Kloro-	TOC	Färg	Siktdj	Alk.	pH
		µg/l	µg/l	kvot	fyll a	mg/l	(*)	m	mekv/l	
GÖMMAREN	657213-162120	9	483	53	8,1	11	27	2,4	0,21	7,3
HOLMTRÅSKET	656411-162546	23	720	31	17,8	17	46	0,8	0,23	6,9
KVARNSJÖN	656519-162958	21	570	31	65,8	20	204	0,9	0,04	6,2
KVARNSJÖN	656525-162507	23	450	21	11,0	13	60	2,2	0,33	7,4
KÄRRSJÖN	656365-162404	35	961	23	50,9	25	222	1,0	0,31	7,1
LISSMASJÖN	656399-162959	38	590	15	15,1	15	111	-	0,59	7,4
LÅNGSJÖN	656047-162784	7	519	66	5,6	19	156	1,6	0,03	6,4
MAGELUNGEN	657041-163174	28	743	26	19,3	(11)	9	2,0	(1,18)	8,3
MÖRTSJÖN	656747-162731	28	642	25	10,7	13	44	2,4	0,46	7,3
ORLÅNGEN	656833-162888	55	640	12	42,0	10	25	1,0	0,92	8,2
RUDTRÅSKET	656323-162658	18	687	37	24,0	22	237	0,9	0,01	5,9
TREHÖRNINGEN	656093-162737	10	580	65	5,3	20	153	1,8	0,12	7,0
TREHÖRNINGEN	656931-162687	77	1196	16	49,0	14	32	0,6	1,25	8,6
ÅDRAN	656258-162683	13	378	31	6,8	11	67	2,3	0,21	7,2
ÅGESTASJÖN	656962-162955	43	722	16	4,8	11	42	-	0,93	7,7

Järfälla

SJÖNAMN	SJÖ-ID	Ptot	Ntot	N:P	Kloro-	TOC	Färg	Siktdj	Alk.	pH
		µg/l	µg/l	kvot	fyll a	mg/l	(*)	m	mekv/l	
ÖVERSJÖN	659467-161549	37	899	24	11,2	(12)	23	2,2	(1,90)	8,0

Lidingö

SJÖNAMN	SJÖ-ID	Ptot	Ntot	N:P	Kloro-	TOC	Färg	Sikt dj	Alk.	pH
		µg/l	µg/l	kvot	fyll a	mg/l	(*)	m	mekv/l	
KOTTLASJÖN	658281-163532	(45)	(858)	(19)	(31,6)	(12)	(22)	(1,8)	(1,35)	(7,6)

Nacka

SJÖNAMN	SJÖ-ID	Ptot	Ntot	N:P	Kloro-	TOC	Färg	Sikt dj	Alk.	pH
		µg/l	µg/l	kvot	fyll a	mg/l	(*)	m	mekv/l	
ABBORRTRÄSK	658151-164142	11	560	60	-	-	45	-	0,31	7,8
BAGARSJÖN	657901-164009	24	620	21	-	-	20	(2,9)	1,60	8,0
BASTUSJÖN	657968-163691	37	760	19	-	-	32	(1,6)	1,80	7,8
DAMMSJÖN	657474-164090	10	490	46	-	-	29	4,4	0,33	7,9
GLASBRUKSSJÖN	658115-163797	8	500	61	-	-	24	(4,0)	0,85	8,1
INSJÖN	658335-164347	16	665	41	-	-	17	2,5	1,63	8,2
JÄRLASJÖN	657791-163301	30	840	28	-	-	26	1,9	1,10	8,2
KARBOSJÖN	658398-164097	20	800	40	-	-	64	-	1,93	7,8
KOCKTORPSSJÖN	657955-163904	15	530	34	-	-	32	3,1	1,48	8,1
KVARNSJÖN	658295-163965	29	750	27	-	-	36	-	1,08	8,0
KÄLLTORPSSJÖN	657679-163386	18	480	28	(6,3)	(12)	44	3,2	0,38	7,7
LUNDSJÖN	657541-164064	10	400	53	-	-	25	4,2	0,31	7,7
LÅNGSJÖN	657869-163597	19	490	26	-	-	19	(3,5)	1,54	7,8
MYRSJÖN	658224-163982	28	680	23	-	-	45	-	1,16	7,9
RUDTRÄSKET	658410-164028	(42)	(830)	(20)	-	-	(145)	-	(1,50)	(8,0)
SANDASJÖN	657508-163631	28	434	25	-	-	(58)	-	0,44	7,8
STRÅLSJÖN	657429-163657	28	1030	31	-	-	(363)	-	0,28	6,9
SÅGSJÖN	658321-164067	15	517	37	-	-	20	4,0	1,60	8,3
SÖDEBYSJÖN	657635-163354	29	800	30	-	-	34	2,2	1,16	7,5
TOLLARETRÄSK	657866-163887	11	630	63	-	-	52	-	2,13	7,6
TROLLSJÖN	658274-163916	6	310	58	-	-	(11)	-	0,12	7,7
ULVSJÖN	657543-163431	23	640	30	-	-	(74)	-	0,90	7,8
ÖRINGESJÖN	657306-164008	(46)	(750)	(17)	(28,8)	(13)	(25)	(1,6)	(1,07)	(7,5)

Norrtälje

SJÖNAMN	SJÖ-ID	Ptot	Ntot	N:P	Kloro-	TOC	Färg	Sikt dj	Alk.	pH
		µg/l	µg/l	kvot	fyll a	mg/l	(*)	m	mekv/l	
ADDARN	662230-165430	(49)	(830)	(17)	(18,8)	(10)	(40)	-	(2,14)	(8,0)
ASPDALSSJÖN	665768-164748	28	967	34	13,1	22	75	2,0	1,69	7,8
BJÖRKARN	662689-165052	(41)	(1200)	(29)	(3,3)	(10)	(41)	-	(2,03)	(7,2)
BOLLEN	662897-167413	(44)	(1406)	(32)	(20,6)	(22)	(35)	(1,1)	(1,90)	(9,4)
BORNAN	665517-166624	17	705	44	7,4	20	109	2,3	0,77	7,6
BOTTENFJÄRDEN	663919-166636	88	965	10	24,6	14	22	1,6	1,54	8,0
BROSJÖN	663825-166422	44	789	19	10,1	12	35	2,6	2,03	7,8
ERKEN	664060-165948	29	681	23	12,9	12	19	3,8	1,76	8,2
EXARBYSJÖN	660907-164884	(26)	(607)	(23)	(13,2)	(12)	(33)	(2,2)	(0,71)	(7,5)
FYRSJÖN	663431-165204	(23)	(666)	(31)	(10,7)	(17)	(31)	(2,5)	(2,32)	(8,0)
GAVEL-LÅNGSJÖN	663446-164031	37	977	30	24,2	18	34	1,4	1,43	8,3
GILLFJÄRDEN	663291-166628	34	778	23	8,5	(12)	34	3,7	(2,06)	(8,2)
GISEN	664255-165148	20	834	43	10,7	18	37	2,1	2,66	8,0
HANSJÖN	665306-165177	(31)	(1005)	(33)	(10,3)	(23)	(123)	(1,8)	(1,35)	(7,7)
IGELSJÖN	664889-165026	(12)	(1206)	(101)	(14,9)	(27)	(46)	(0,4)	(1,65)	(8,8)
INFJÄRDEN	662959-167628	59	1144	20	37,8	20	68	1,7	1,81	7,7
JÄLNAN	662018-164428	(47)	(1200)	(26)	(9,3)	(17)	(119)	-	(1,95)	(7,2)
KIFJÄRDEN	662547-168059	(39)	(1400)	(36)	(21,9)	(26)	(77)	(1,2)	(2,43)	(8,2)
KUNDBYSJÖN	662663-164643	62	1355	22	8,1	14	34	2,0	1,87	7,5
KYRKSJÖN	662810-166009	19	659	31	7,6	14	42	3,2	1,62	8,0
LILLTRÄSKET	663343-168924	(8)	(1465)	(183)	(15,6)	(78)	(757)	(0,3)	(-0,04)	(5,3)
LIMMAREN	662767-166446	117	1337	11	114,5	16	20	0,9	1,48	9,0
LINGON SJÖN	662383-163876	(13)	(920)	(71)	(7,1)	(17)	(74)	-	(1,28)	(7,5)
LISS-MÅRDSJÖN	665218-164750	(15)	(830)	(55)	(8,1)	(24)	(157)	(2,1)	(0,44)	(7,2)
LOMMAREN	662994-166164	58	1169	18	43,8	15	41	1,3	2,43	7,9
LÅNGSJÖN	661319-164670	(47)	(421)	(9)	(24,5)	(11)	(43)	(2,1)	(0,51)	(7,6)
LÅNGSJÖN	662674-164394	69	1047	14	69,8	15	24	1,3	2,02	8,8
LÅNGSJÖN	664223-165415	(54)	(1247)	(23)	(174,8)	(34)	(229)	(0,6)	(0,41)	(7,7)
LÄNNA KYRKSJÖ	662114-166021	43	946	22	35,5	16	46	1,4	1,65	8,2
MÅRDSJÖN	663554-165219	(19)	(881)	(46)	(7,7)	(24)	(84)	(1,4)	(1,20)	(7,6)
NORASJÖN	663916-166105	(19)	(1000)	(53)	(5,1)	(15)	(50)	-	(0,92)	(9,7)
NORRSJÖN	664231-166294	(89)	(822)	(9)	(26,3)	(12)	(43)	-	(2,83)	(7,3)
NORSJÖN	664316-167002	(43)	(915)	(21)	(36,7)	(16)	(47)	-	(2,19)	(8,1)
NÄRDINGEN	665309-165696	53	1144	21	30,3	21	90	1,3	1,82	7,6
RÖSJÖN	662246-164646	93	1092	12	136,8	16	54	1,0	1,56	8,4
SKEDVIKEN	663072-164112	78	1176	15	74,4	17	22	1,0	1,90	8,9
SKOGSVIKEN	662813-167016	(45)	(950)	(21)	(7,3)	(12)	(59)	-	(1,13)	(7,6)
SOTTERN	664445-164905	55	1068	20	18,0	20	79	1,8	1,72	7,7
STORA GRANSJÖN	662974-164865	(64)	(1054)	(16)	(14,4)	(19)	(56)	(2,0)	(2,13)	(7,7)
STORLAVEN	662281-166359	(10)	(602)	(60)	(20,5)	(19)	(116)	(1,5)	(0,44)	(7,5)
STORMAREN	663352-168912	(17)	(1124)	(66)	(16,9)	(40)	(240)	(0,8)	(0,23)	(7,1)
STORSJÖN	665846-166149	31	898	40	19,6	26	128	1,1	0,59	7,3
STORTRÄSKET	667730-166285	(11)	(1057)	(96)	(6,0)	(28)	(57)	(2,1)	(1,86)	(8,4)
STRÖDJAN	664963-166235	43	878	22	25,0	17	36	1,8	1,79	8,0
SYNINGEN	662884-164368	41	973	25	16,9	15	28	1,6	1,79	8,0

Norrtälje (forts.)

SJÖNAMN	SJÖ-ID	Ptot	Ntot	N:P	Kloro-	TOC	Färg	Siktdj	Alk.	pH
		µg/l	µg/l	kvot	fyll a	mg/l	(*)	m	mekv/l	
TREHÖRNINGEN	661004-165542	27	703	28	17,4	12	21	1,6	1,29	7,9
TREHÖRNINGEN	663302-165022	(29)	(820)	(29)	(8,9)	(20)	(70)	(1,6)	(2,36)	(7,9)
UBBY-LÅNGSJÖN	663285-163200	39	1021	26	12,3	28	163	1,4	1,06	7,5
UTTRAN	662359-163645	(33)	(1200)	(36)	(19,5)	(18)	(57)	-	(1,56)	(8,0)
UTÅLSVIKEN	663837-167092	(87)	(1400)	(16)	(36)	(20)	(141)	-	(1,25)	(7,2)
VAXTUNASJÖN	661388-165881	(43)	(1113)	(27)	(9,7)	(18)	(119)	-	(1,88)	(7,5)
VIKSJÖN	663715-165418	(19)	(819)	(43)	(5,0)	(13)	(39)	(2,1)	(2,65)	(7,6)
VIREN	661966-164781	61	1078	18	35,3	19	41	1,3	2,44	8,1
VÅGSJÖN	664273-165811	(16)	(1312)	(82)	(7,1)	(24)	(23)	(1,8)	(1,47)	(8,9)
ÖSMAREN	664222-166844	98	1745	24	85,4	28	49	0,6	1,70	8,9
ÖSTRA MÖRTSJÖN	664141-165259	(7)	(686)	(98)	(5,6)	(18)	(69)	-	(1,68)	(8,1)

Nynäshamn

SJÖNAMN	SJÖ-ID	Ptot	Ntot	N:P	Kloro-	TOC	Färg	Siktdj	Alk.	pH
		µg/l	µg/l	kvot	fyll a	mg/l	(*)	m	mekv/l	
FAGERSJÖN	655060-161703	14	479	34	3,2	9	22	2,1	0,54	7,4
FJÄTTERSJÖN	653600-162119	22	519	24	18,0	10	20	2,3	0,33	7,3
GRINDSJÖN	655284-161919	11	330	33	5,1	7	10	4,8	0,38	7,6
HERRÖTRÅSK	654243-162774	(84)	(1400)	(17)	(24,0)	(24)	(50)	(0,8)	(1,00)	(7,7)
LÅNGSJÖN	653652-161811	(19)	(605)	(33)	(16,5)	(16)	(95)	(2,3)	(0,14)	(6,9)
MUSKAN	654353-162104	25	542	23	12,7	12	60	1,4	0,62	7,5
RASSA TRÅSK	652828-161939	(12)	(880)	(73)	(27,6)	(25)	(112)	(1,0)	(0,31)	(6,7)
TRANSJÖN	655281-162326	(23)	(750)	(33)	(5,3)	(18)	(140)	(1,5)	(0,09)	(6,6)
TÄRNAN	654829-162203	(37)	(910)	(26)	(10,9)	(22)	(145)	(1,8)	(0,24)	(6,9)
VALSJÖN	653726-162064	(73)	(1300)	(18)	(8,5)	(20)	(70)	-	(1,40)	(7,4)
VÄDERSJÖN	655543-162441	(30)	(795)	(31)	(80,5)	(15)	(70)	(2,8)	(0,54)	(6,9)
VÄSTRA STYRAN	654145-161816	45	674	15	21,9	11	17	1,5	0,51	7,8
ÄLVVIKEN	653690-162187	36	669	18	18,9	12	32	1,6	1,13	7,7

Salem

SJÖNAMN	SJÖ-ID	Ptot	Ntot	N:P	Kloro-	TOC	Färg	Siktdj	Alk.	pH
		µg/l	µg/l	kvot	fyll a	mg/l	(*)	m	mekv/l	
BORNSJÖN	657245-160890	14	392	28	3,2	7	11	5,7	(1,30)	8,4
FLATEN	656533-161088	103	945	10	32,1	-	-	0,9	1,50	8,6
UTTRAN	656562-161394	30	520	18	14,1	10	15	2,6	1,60	8,6

Sigtuna

SJÖNAMN	SJÖ-ID	Ptot	Ntot	N:P	Kloro-	TOC	Färg	Siktdj	Alk.	pH
		µg/l	µg/l	kvot	fyll a	mg/l	(*)	m	mekv/l	
FYSINGEN	660749-161885	26	688	28	8,4	10	18	1,4	2,18	8,2

Sollentuna

SJÖNAMN	SJÖ-ID	Ptot	Ntot	N:P	Kloro-	TOC	Färg	Siktdj	Alk.	pH
		µg/l	µg/l	kvot	fyll a	mg/l	(*)	m	mekv/l	
NORRVIKEN	659728-161988	58	723	14	8,1	12	20	2,0	2,67	8,2
RAVALEN	659466-161903	28	833	30	7,8	11	32	1,7	(1,67)	8,8
VÅSJÖN	659479-162313	19	720	32	6,2	14	30	2,2	(2,84)	7,9

Solna

SJÖNAMN	SJÖ-ID	Ptot	Ntot	N:P	Kloro-	TOC	Färg	Siktdj	Alk.	pH
		µg/l	µg/l	kvot	fyll a	mg/l	(*)	m	mekv/l	
RÅSTASJÖN	658548-162439	73	832	14	29,9	(10)	33	2,3	2,58	8,0

Stockholm

SJÖNAMN	SJÖ-ID	Ptot	Ntot	N:P	Kloro-	TOC	Färg	Siktdj	Alk.	pH
		µg/l	µg/l	kvot	fyll a	mg/l	(*)	m	mekv/l	
FLATEN	657143-163427	8	400	48	3,0	7	7	5,7	1,68	8,4
JUDARN	658149-161983	16	540	36	8,2	-	(14)	2,5	-	8,0
KYRKSJÖN	658281-162024	20	1641	82	17,9	(22)	38	1,4	(2,33)	8,2
LADUVIKEN	658441-162934	38	793	21	10,0	-	27	2,5	-	8,1
LAPPKÄRRET	658538-162870	38	1242	34	12,7	-	(55)	(0,4)	-	8,4
LILLSJÖN	658205-162264	129	2322	19	143,9	-	(30)	0,5	-	9,0
LÅNGSJÖN	657450-162262	35	760	21	22,4	-	10	1,1	-	7,8
RÄCKSTATRÅSK	658296-161766	155	906	7	45,4	-	(30)	1,3	-	7,7
SICKLASJÖN	657800-163124	57	1079	22	54,3	-	26	1,0	-	8,0
TREKANTEN	657902-162594	85	517	9	12,5	-	12	2,5	-	8,1
ÄLTASJÖN	657393-163395	43	1075	25	39,7	-	17	1,1	-	8,3

Södertälje

SJÖNAMN	SJÖ-ID	Ptot	Ntot	N:P	Kloro-	TOC	Färg	Siktdj	Alk.	pH
		µg/l	µg/l	kvot	full a	mg/l	(*)	m	mekv/l	
AKAREN	655152-159244	11	490	48	7,4	14	79	2,1	0,18	7,0
BÄRSJÖN	656880-159745	(9)	(648)	(72)	(30,8)	(18)	(139)	(1,0)	(0,24)	(7,0)
FRÖRSJÖN	654832-158701	51	959	18	66,6	14	28	1,0	0,69	8,3
GLASBERGASJÖN	656432-160826	(89)	(740)	(8)	(46,6)	(12)	(23)	(1,2)	(2,15)	(8,0)
KVARNSJÖN	654362-159722	(51)	(702)	(14)	(44,9)	(19)	(134)	(1,3)	(0,40)	(6,7)
KYRKSJÖN	654491-160230	273	1124	5	45,2	13	25	0,6	1,40	8,5
LANAREN	655889-160443	59	1050	18	62,6	11	(32)	0,8	(1,04)	(8,6)
LILLA HORSSJÖN	655340-159176	8	421	53	3,1	15	111	2,7	0,05	6,3
LILLSJÖN	654408-159943	(180)	(1402)	(8)	(32,7)	(12)	(62)	(0,6)	(1,01)	(7,4)
LÅNGSJÖN	654804-159298	14	440	31	4,9	8	16	4,4	0,90	8,2
MALMSJÖN	656946-159871	8	405	51	6,3	10	41	3,3	0,20	7,3
MÄSNAREN	656092-160258	43	834	20	34,3	12	22	1,1	1,02	8,3
NORASJÖN	653890-160075	(151)	(676)	(4)	(58,8)	(11)	(41)	(0,5)	(1,74)	(7,9)
SILLEN	653703-159331	33	752	23	42,8	12	31	1,4	0,73	8,5
SJUNDASJÖN	655147-158951	(18)	(533)	(30)	(8,7)	(11)	(37)	(2,6)	(0,73)	(7,8)
SKILLÖTSJÖN	654847-158874	42	612	15	12,3	9	13	2,4	1,10	8,0
STORA ALSJÖN	655469-159188	(16)	(595)	(40)	(18,5)	(22)	(237)	(1,7)	(-0,01)	(5,5)
STORA ENVÄTTERN	655587-158869	7	397	62	4,7	11	37	3,8	0,06	6,6
STORA HORSSJÖN	655328-159158	9	487	53	4,9	17	142	2,6	0,07	6,4
SÖRSJÖN	654221-160125	35	682	20	9,8	13	37	2,2	1,43	7,6
TRÖNSJÖN	655224-159182	6	385	75	3,7	11	49	3,4	0,14	6,9
TURINGEN	656875-159257	25	598	22	8,1	10	38	1,9	0,58	7,3
VÄLLINGEN	655738-159870	19	526	26	8,2	9	20	3,3	0,67	7,6
YNGERN	656206-159170	10	334	34	3,7	7	13	4,7	0,26	7,3

Tyresö

SJÖNAMN	SJÖ-ID	Ptot	Ntot	N:P	Kloro-	TOC	Färg	Siktdj	Alk.	pH
		µg/l	µg/l	kvot	full a	mg/l	(*)	m	mekv/l	
ALBYSJÖN	656984-164254	29	587	21	25,3	10	27	2,0	1,10	7,9
BARNSJÖN	656974-163891	19	439	24	6,0	10	37	2,9	0,15	6,9
DYVIKSMAREN	656659-164850	52	559	11	13,3	9	17	1,8	1,43	8,0
FATBUREN	657083-164205	27	525	20	9,8	9	25	2,8	1,12	7,6
GRÄNDALSSJÖN	656854-164187	11	418	38	5,2	9	24	3,3	0,61	7,6
LÅNGSJÖN	656895-163948	41	616	16	19,5	10	26	2,2	1,15	7,9
NEDRE DAMMEN	656363-164422	(15)	(434)	(29)	(5,5)	(11)	(60)	-	(0,15)	(6,7)
STENSJÖN	656419-164404	6	352	60	3,7	10	45	3,0	0,12	6,9
TREHÖRNINGEN	656664-164238	-	-	-	3,7	-	-	1,0	-	-
TYRESÖFLATEN	656949-164064	23	692	25	27,5	10	28	1,9	1,11	8,3
ÄLLMORA TRÄSK	656810-164683	10	453	50	5,4	15	74	2,5	0,15	7,1

Täby

SJÖNAMN	SJÖ-ID	Ptot	Ntot	N:P	Kloro-	TOC	Färg	Siktdj	Alk.	pH
		µg/l	µg/l	kvot	full a	mg/l	(*)	m	mekv/l	
GULLSJÖN	659769-162905	18	660	37	4,2	16	73	2,0	(1,63)	7,3
KÄRINGSJÖN	659554-162455	(20)	(791)	(39)	(18,2)	(12)	(130)	(2,1)	(1,88)	(7,8)
MÖRTSJÖN	659454-162523	29	717	25	12,5	(14)	67	2,1	(2,07)	7,7
RÖNNINGESJÖN	659479-163100	51	968	20	23,0	(12)	17	1,2	-	8,1
VALLENTUNASJÖN	659771-162546	82	1400	17	43,2	13	24	0,7	(2,44)	8,6

Upplands-Bro

SJÖNAMN	SJÖ-ID	Ptot	Ntot	N:P	Kloro-	TOC	Färg	Siktdj	Alk.	pH
		µg/l	µg/l	kvot	full a	mg/l	(*)	m	mekv/l	
LEJONDALSSJÖN	660523-160785	25	664	28	12,4	10	14	2,8	1,72	8,5
LILLA ULLFJÄRDEN	661075-159692	17	573	36	11,6	8	8	2,3	2,03	8,8
LILLSJÖN	659771-160733	16	720	41	2,7	-	14	5,6	1,87	8,1
ÖRNÄSSJÖN	659842-160754	34	886	32	11,0	-	16	2,9	1,97	8,1

Upplands-Väsby

SJÖNAMN	SJÖ-ID	Ptot	Ntot	N:P	Kloro-	TOC	Färg	Siktdj	Alk.	pH
		µg/l	µg/l	kvot	full a	mg/l	(*)	m	mekv/l	
EDSSJÖN	660010-161773	127	896	7	29,6	(11)	26	1,7	(2,82)	8,1
FJÄTUREN	659607-162388	24	579	25	5,4	(11)	30	3,1	(2,05)	7,9
OXUNDASJÖN	660637-161566	83	767	9	12,3	13	24	2,3	2,48	8,2
SNUGGAN	659549-162245	29	1007	35	28,9	28	261	1,0	0,05	5,7

Vallentuna

SJÖNAMN	SJÖ-ID	Ptot	Ntot	N:P	Kloro-	TOC	Färg	Siktdj	Alk.	pH
		µg/l	µg/l	kvot	fyll a	mg/l	(*)	m	mekv/l	
LILLA HARSJÖN	660787-164270	(12)	(430)	(36)	(6,8)	(11)	(43)	(3,3)	(0,24)	(7,3)
NORRSJÖN	660974-164098	(74)	(1323)	(18)	(13,4)	(21)	(93)	(1,0)	(1,78)	(7,6)
SPARREN	661952-164005	37	851	25	25,5	15	39	2,0	1,64	8,3
STORA HARSJÖN	660624-164268	(14)	(459)	(33)	(9,0)	(11)	(37)	(3,1)	(0,40)	(7,3)
STORSJÖN	660822-164801	10	498	50	5,1	11	22	4,3	0,66	7,7
SVULTEN	660947-164416	(13)	(543)	(53)	(17,3)	(13)	(40)	(3,0)	(0,19)	(7,2)
TÄRNAN	660688-164478	10	444	44	4,4	12	37	2,8	0,34	7,3

Vaxholm

SJÖNAMN	SJÖ-ID	Ptot	Ntot	N:P	Kloro-	TOC	Färg	Siktdj	Alk.	pH
		µg/l	µg/l	kvot	fyll a	mg/l	(*)	m	mekv/l	
DAMMSTAKÄRRET	659049-163944	(18)	(673)	(37)	(29,2)	(17)	(59)	(1,5)	(0,20)	(7,4)

Värmdö

SJÖNAMN	SJÖ-ID	Ptot	Ntot	N:P	Kloro-	TOC	Färg	Siktdj	Alk.	pH
		µg/l	µg/l	kvot	fyll a	mg/l	(*)	m	mekv/l	
FISKMYRAN	657432-164889	(16)	(518)	(39)	(18,8)	(14)	(67)	(2,4)	(0,30)	(7,3)
HEMMESTATRÄSKET	658198-165237	(126)	(1271)	(10)	(72,6)	(14)	(41)	(1,1)	(1,63)	(8,1)
KASTÖTRÄSKET	655783-166890	(19)	(1098)	(58)	(5,8)	(27)	(152)	(1,3)	(0,10)	(6,6)
KOVIKSTRÄSK	658330-164540	(30)	(2800)	(93)	-	-	(46)	-	(2,80)	(8,5)
KVARNSJÖN	657601-166303	(10)	(550)	(55)	(14,0)	-	-	-	-	(7,4)
LÅNGTRÄSKET	657476-165580	13	686	60	9,9	24	175	1,2	0,07	6,6
LÅNGVIKSTRÄSKET	657129-165329	(24)	(608)	(26)	(19,1)	(23)	(183)	(1,3)	(0,03)	(6,1)
STORSJÖN	657464-165993	10	388	39	3,5	8	11	6,9	0,86	7,8
SVARTTRÄSKET	657637-166227	10	603	68	5,4	25	179	1,9	0,08	6,6
VIDSJÖN	657550-164826	(15)	(577)	(42)	(14,3)	(16)	(55)	(2,7)	(0,47)	(7,2)
VIDSJÖN	657553-166197	(3)	(337)	(112)	(1,8)	(10)	(16)	(5,9)	(0,12)	(7,0)

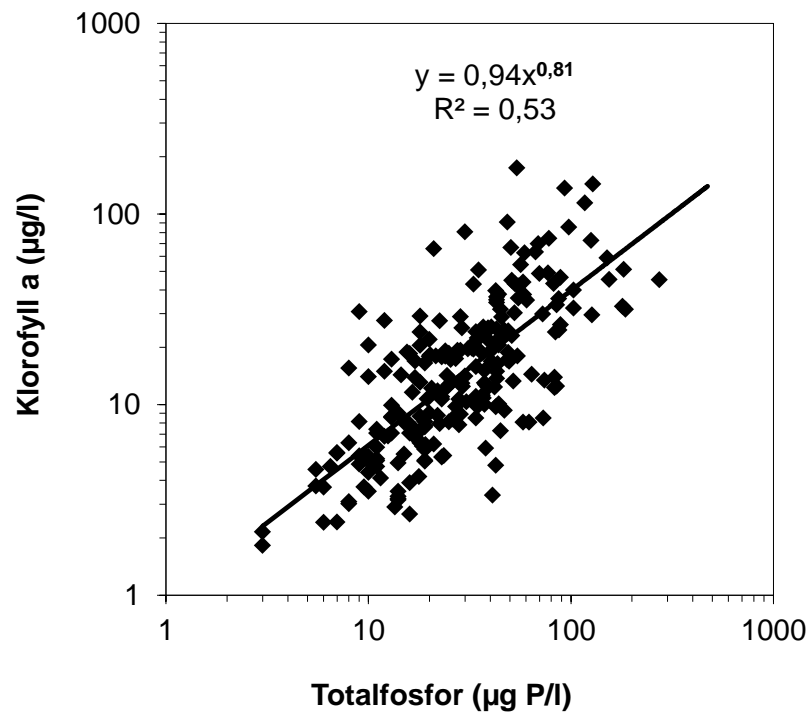
Österåker

SJÖNAMN	SJÖ-ID	Ptot	Ntot	N:P	Kloro-	TOC	Färg	Siktdj	Alk.	pH
		µg/l	µg/l	kvot	fyll a	mg/l	(*)	m	mekv/l	
GARNSVIKEN	660018-163987	49	821	20	24,4	16	47	2,1	1,89	7,9
LARGEN	661084-165433	6	417	68	2,4	8	9	5,8	0,81	8,0
LOSJÖN	660794-165566	(39)	(662)	(17)	(25,3)	(13)	(65)	(1,8)	(0,73)	(7,6)
LÅNGSJÖN	660239-165010	(49)	(709)	(15)	(17,2)	(14)	(63)	(1,6)	(0,92)	(7,2)
OPPSJÖN	660555-164564	(18)	(460)	(26)	(20,4)	(11)	(53)	(0,8)	(0,41)	(6,6)
RUGGEN	660558-165182	(34)	(719)	(21)	(15,8)	(15)	(49)	(2,5)	(0,92)	(7,7)
RUMSÄTTRASJÖN	660938-165145	(25)	(629)	(25)	(18,6)	(13)	(42)	(1,5)	(0,85)	(7,3)
SOLBERGASJÖN	659969-164531	(186)	(1029)	(6)	(31,7)	(20)	(108)	(1,4)	(1,51)	(7,3)
ULLNASJÖN	659706-163325	70	1092	15	48,6	15	24	1,0	1,54	8,9
VALSJÖN	659638-164416	(49)	(870)	(19)	(90,6)	(21)	(127)	(1,2)	(0,89)	(7,9)
VIREN	660887-165449	21	665	35	12,2	15	67	2,1	0,60	7,5
ÄLTEN	660852-165253	(24)	(580)	(24)	(17,9)	(14)	(75)	(1,7)	(0,53)	(7,3)

(*) Färgtalet är beräknat från uppmätt absorbans i filtrerat prov vid våglängden 420 nm och 5 cm kyvett.

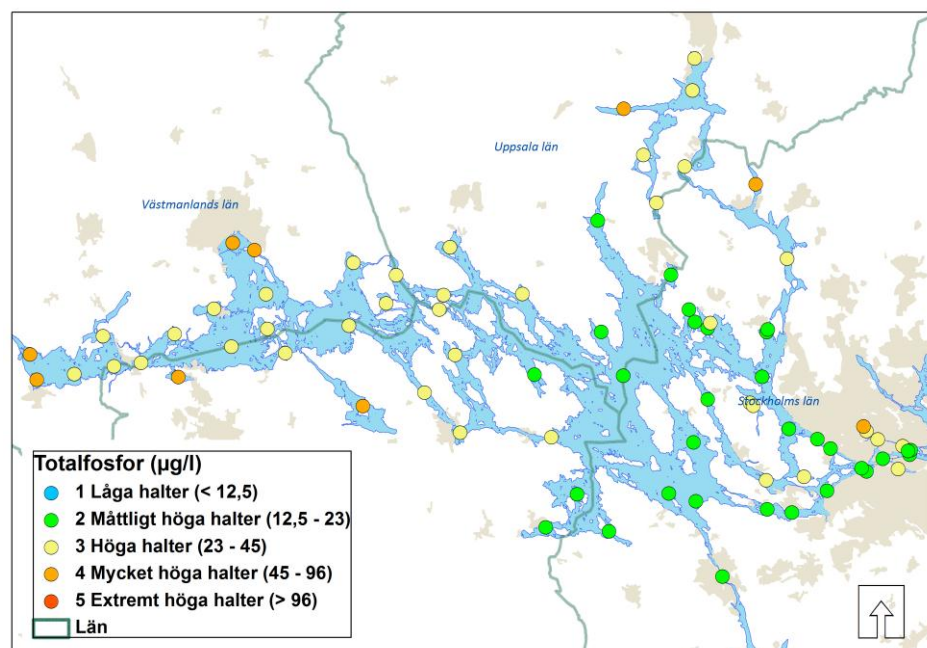
Observera att sjöar som delas av flera kommuner förs till den kommun där sjöns utlopp är beläget. Värdet inom parentes anger att antalet mätvärden är färre än tre och därför bör betraktas som mindre säkra

Tillsammans ger ovan redovisade indikatorer på näringstillståndet en god inblick i förhållandena inom respektive sjö. Det framgår att överensstämmelsen mellan halter av totalfosfor och klorofyll är stor (Fig. 5).

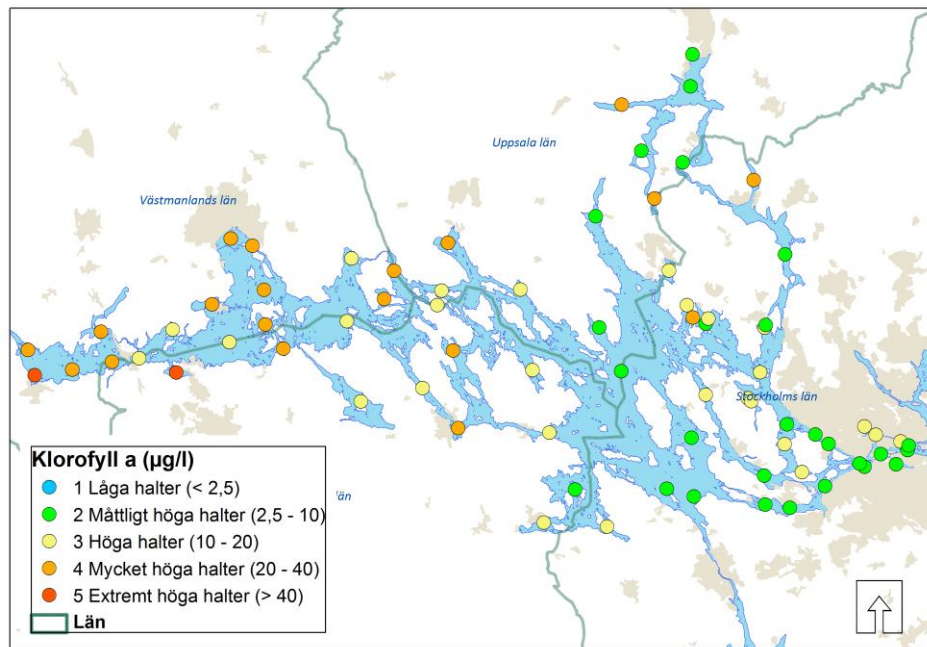


Figur 5. Korrelationen mellan halter av totalfosfor och klorofyll a i ovan redovisade material. Varje punkt representerar en sjö och inte med nödvändighet enstaka mätvärden.

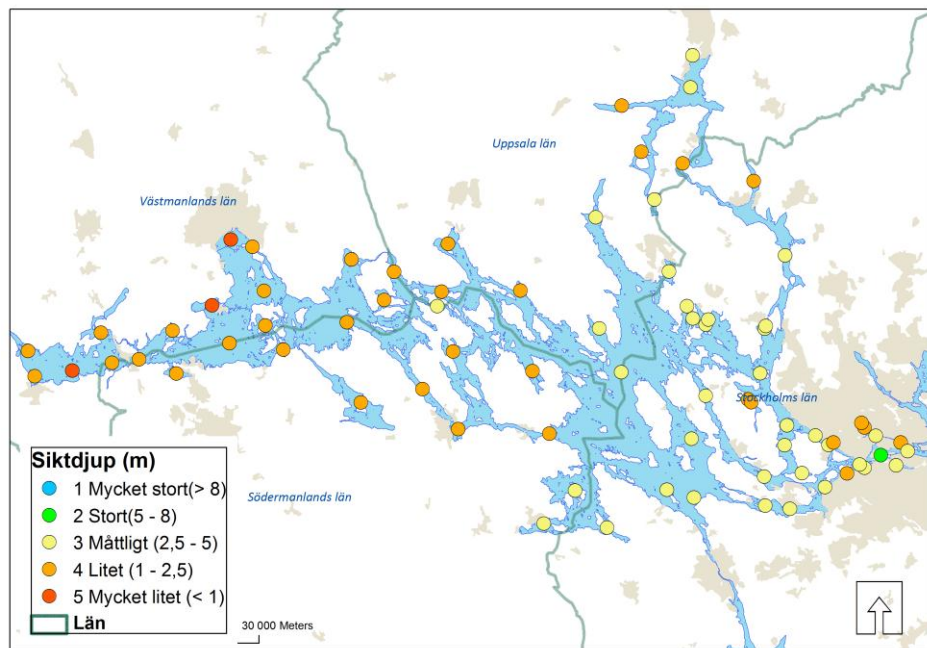
Överblick av tillståndet i Mälarens mätpunkter



Figur 6. Klassning av totalfosforhalt i Mälaren enligt "Bedömningsgrunder för miljö kvalitet" (Rapport 4913, Naturvårdsverket 1999)



Figur 7. Klassning av klorofyllhalt i Mälaren enligt "Bedömningsgrunder för miljö kvalitet" (Rapport 4913, Naturvårdsverket 1999)



Figur 8. Klassning av siktdjup i Mälaren enligt "Bedömningsgrunder för miljö kvalitet" (Rapport 4913, Naturvårdsverket 1999)

Tillståndet i de områden av Mälaren som är belägna inom Stockholms län.

OMRÅDE	ID	Stationsnamn (kommun)	Ptot µg/l	Ntot µg/l	N:P kvot	Kloro- fyll a µg/l	TOC mg/l	Färg (*) mg/l	Siktdj m	Alk. mekv/l
FISKARFJÄRDEN (SE657865-161900)	SE657596- 161702	Fiskarfjärden (Stockholm)	(20)	(518)	(26)	(9,9)	(8)	-	(3,8)	-
		Gubbkärrret (Ekerö)	(19)	(506)	(28)	(7,2)	-	-	(4,5)	-
		Klubben (Ekerö)	20	501	25	6,6	-	(31)	3,8	-
		Synopt, pkt 54 (Stockholm)	17	483	30	9,8	10	24	3,4	1,09
		Synopt, pkt 56 (Stockholm)	20	472	24	7,3	9	23	4,0	1,01
GARNSVIKEN (SE661499-160931)	SE661828- 160253	Garnsviken (Sigtuna)	64	988	15	29,7	16	46	1,1	2,27
GRIPSHOLMSVIKEN (SE657167-158442)	SE658594- 159015	Synopt, pkt 32 (Södertälje)	22	481	23	12,8	10	24	2,8	0,72
GÖRVÄLN (SE659044-160864)	SE659147- 160765	Görväln S (Järfälla)	21	548	24	7,5	10	25	3,1	1,12
		Inre Brofjärden IB1 (Upplands-Bro)	(18)	(952)	(53)	(6,9)	-	-	(3,1)	(1,36)
		Lambarfjärden (Stockholm)	16	519	36	9,8	-	(32)	3,3	-
		Mörbyfjärden (Ekerö)	-	-	-	(10,8)	-	-	(4,2)	-
		Svartviken SV1 (Upplands-Bro)	(20)	(945)	(47)	(9,3)	-	-	(3,7)	(1,34)
		Synopt, pkt 49 (Upplands-Bro)	21	529	26	11,4	10	28	3,2	1,21
		Synopt, pkt 50 (Upplands-Bro)	24	474	20	11,2	10	23	2,7	1,02
		Synopt, pkt 51 (Järfälla)	23	520	24	10,7	10	25	3,9	1,07
		Synopt, pkt 53 (Ekerö)	26	475	18	11,1	10	24	3,4	1,02
		HILLESHÖGVIKEN (SE658693-160843)	SE659147- 160765	Hilleshögviken (Ekerö)	24	530	24	(10,8)	10	26
HILLESHÖGVIKEN (SE658693-160843)	SE659147- 160765	Synopt, pkt 52 (Ekerö)	37	501	14	12,6	10	25	2,0	1,16
LÅNGTARMEN (SE657854-160773)	SE658594- 159015	Synopt, pkt 37 (Ekerö)	21	450	21	10,6	9	24	2,7	0,79
		Synopt, pkt 39 (Ekerö)	25	460	19	8,4	9	23	2,9	0,87
PRÄSTFJÄRDEN (SE657160-160170)	SE658594- 159015	Maren (Södertälje)	20	488	25	-	-	-	-	-
		Långhällsudde (Salem)	(14)	(511)	(37)	(5,4)	-	-	(3,5)	-
		Prästfjärden (Ekerö)	15	486	30	8,1	9	26	2,6	0,71
		Synopt, pkt 33 (Ekerö)	18	509	27	9,0	10	27	2,8	0,71
		Synopt, pkt 34 (Södertälje)	15	445	29	7,5	9	24	3,4	0,72
		Synopt, pkt 35 (Upplands-Bro)	18	473	26	10,8	9	22	3,0	0,74
		Synopt, pkt 36 (Upplands-Bro)	18	436	25	11,2	9	23	3,0	0,75
		Synopt, pkt 38 (Ekerö)	14	438	31	8,0	9	26	2,9	0,72
		Säbyholmsviken S1 (Upplands-Bro)	(20)	(1624)	(81)	(22,8)	-	-	(3,0)	(0,80)
		Södra Björkfjärden SO (Södertälje)	13	481	32	6,2	8	24	2,9	0,72
RIDДАР FJÄRDEN (SE658020-162623)	SE657596- 161702	Centralbron (Stockholm)	21	497	24	7,5	8	-	-	-
		Gröndal (Stockholm)	(22)	(513)	(23)	(5,2)	-	-	(5,4)	-
		Riddarfjärden (Stockholm)	18	485	27	6,6	-	(30)	3,9	-
		Riksbron (Stockholm)	(23)	(582)	(25)	(4,5)	(8)	-	-	-
		Norrström (Stockholm)	22	503	24	-	9	23	-	1,00
RÖDSTENSFJÄRDEN (SE657330-161320)	SE657596- 161702	Kyrkfjärden (M) (Botkyrka)	18	423	26	7,0	-	(34)	3,3	-
		Synopt, pkt 55 (Botkyrka)	18	464	26	8,1	9	22	3,5	0,77

OMRÅDE	ID	Stationsnamn (kommun)	Ptot	Ntot	N:P	Kloro-	TOC	Färg	Siktdj	Alk.
			µg/l	µg/l	kvot	fyll a µg/l	mg/l	(*) mg/l	m	mekv/l
SKARVEN (SE661108-160736)	SE661828- 160253	Skarven (Upplands-Bro)	24	1154	44	9,0	14	44	2,8	2,14
		Synopt, pkt 48 (Upplands-Bro)	29	1137	32	17,8	13	48	3,0	2,13
SKOFJÄRDEN (SE661812-160232)	SE661828- 160253	Synopt, pkt 47 (Sigtuna)	36	1193	37	8,1	15	58	2,5	2,18
STORA ULLFJÄRDEN (SE661347-159570)	SE661347- 159570	Synopt, pkt 46 (Upplands-Bro)	25	627	25	20,3	11	19	2,6	2,18
ULVSUNDASJÖN (SE658229-162450)	SE657596- 161702	Bällstaviken II (Solna)	37	525	16	16,7	-	(29)	1,9	-
		Bällstaviken (Sundbyberg)	(54)	(790)	(15)	-	-	-	(1,5)	-
		Klara sjö (Stockholm)	42	623	14	18,2	-	(29)	1,9	-
		Ulvsundasjön (Solna)	24	497	21	11,3	-	(31)	3,0	-
ÅRSTAVIKEN (SE657834-162783)	SE657596- 161702	Årstadal (Stockholm)	25	509	20	8,5	-	(29)	3,1	-

(*) Färgtalet är beräknat från uppmätt absorbans i filtrerat prov vid våglängden 420 nm och 5 cm kyvett. Övanstående områdesindelning av Mälaren med namngivna vattenförekomster och ID (under namnet) är en ny indelning i 32 vattenförekomster, varav här endast redovisas de som är belägna helt eller delvis inom Stockholms län. Den andra kolumnen med enbart ID följer Vattenmyndighetens aktuella indelning i nio vattenförekomster. De östligaste delarna är i huvudsak belägna inom Stockholms och Ekerö kommuner. Övriga berörda kommuner är Salem, Botkyrka, Huddinge, Järfälla, Upplands-Bro och Upplands Väsby.