

Framtidens transportsystem

Nytt om Stockholmsregionens åtgärdsplanering 2014–2025

Kommunernas behov och önskemål

Den 18 mars var sista datum för kommunerna och övriga regionala organisationer att skicka in behov och önskemål inför länsplan 2014-2025. Dessutom önskades även ett svar angående avgränsning av "miljöbedömning av länsplanen".



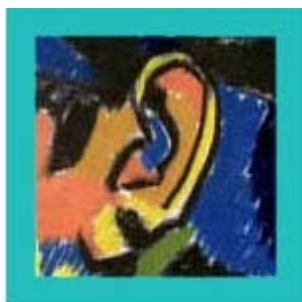
Länsstyrelsen har fått in behov och önskemål från nästan samtliga kommuner och organisationer. Vid en sammanställning kunde det konstateras att över 250 nya satsningar på väg/järnväg/kollektivtrafik eller cykelsatsningar önskades, till ett värde av sammanlagt 145 miljarder kronor. Det är dessutom en stor variation på omfattningen av de olika åtgärderna.

Den nu gällande planen dras med många objekt som under åren blivit dyrare samt försenade. Direktiven har dessutom förkunnat att länen inte får några högre andelar till de nya länsplanerna. Andelen "nya medel" för de sista fyra åren, det vill säga 2021-2025, ska vara densamma som de som är i gällande plan. Kontentan av detta är att den nya planen ska täcka de objekt som blivit dyrare samt värdera vilket utrymme det finns för nya åtgärder som ska in i planen.

Nu ska alla önskemål värderas genom den inriktning som länets regionala aktörer och kommuner står bakom "Regional inriktning för transportsystemet i Stockholms län". Därefter ska underlag tas fram för att på så sätt se hur samhällsekonomin samt lönsamheten för dessa är. Ett förslag till ny länsplan skickas sedan ut på remiss till kommunerna i början av juni 2013.

Nationell samt regional hearing

Den 8:e och den 11:e april samlade Trafikverket och Länsstyrelsen i Stockholm till två hearings om ny nationell plan samt ny länsplan, båda för perioden 2014-2025.



Trafikverket Borlänge höll i den första, den 8 april på Norra Latin i Stockholm. Målgruppen var länsplaneupprättarna, och alla fick tillfälle att framföra sitt läns behov och önskemål.

Stockholms län höll i ett eget framförande och var med i ett större regionalt framförande där Västmanland, Sörmland, Uppsala, Örebro samt Gotlands län också ingick. På eftermiddagen delades deltagarna upp i mindre grupper för workshopövningar.

Hearingen den 11:e april ordnades av Länsstyrelsen Stockholms län i Landstingssalen i Landstingshuset. Sammanlagt deltog ett 70-tal personer, de flesta av dessa med politisk bakgrund. Chris Heister, landshövding i Stockholm samt Anette Scheibe Lorentzi, länsöverdirektör i Stockholm informerade om processen, den korta tidplanen för Länsstyrelsen att ta fram ett remissförslag samt det begränsade utrymmet för eventuellt nya objekt.

April 2013

Vill du prenumerera på detta nyhetsbrev? Klicka här »

Tipsa en vän eller kollega! Vidarebefodra »

Vill du avsluta din prenumeration?

Trafikverket och Länsstyrelsen upprättar långsiktiga planer för insatser i vägar, järnvägar, kollektivtrafik och annan transportinfrastruktur. Nu pågår åtgärdsplanering för Stockholms län 2014–2025.



www.trafikverket.se



LÄNSSTYRELSEN
I STOCKHOLMS LÄN

lansstyrelsen.se/stockholm

Efter Länsstyrelsens inledning kompletterade Trafikverket Stockholm, genom regionchef Helena Sundberg, med den nationella planen och de parallella processerna, samt en kortare information om förändringar och direktiv för den nationella planen.

Därefter var det tid för länets kommuner att kort redovisa sina behov och önskemål. De allra flesta kommunerna var representerade av politiker samt någon tjänsteman med kunskap om infrastrukturplaneringen. Kommunerna fick alla tre minuter vardera för att kort presentera väsentligheterna. En del höll gemensamma presentationer, såsom Södertörnskommunerna samt Stockholm Nordost. Hearingen var ett bra tillfälle för länsplaneupprättarna att informera politikerna i länet om processen, men det var även ett bra tillfälle för länets kommuner att få ta del av de övriga kringliggande kommunernas önskemål och på så sätt bilda sig en helhetsbild av länets behov.

Chris Heister avrundade kvällen med att konstatera att många av de behov och önskemål som hade presenterats under kvällen var i enlighet med den regionala inriktning "Regional inriktning för transportsystemet i Stockholms län" som Länsstyrelsen, Trafikverket, Landstinget samt kommunerna står bakom. Nu återstår det svåra arbetet med att sy ihop ett förslag till regional plan som kommunerna får ta del av under sommaren, samtidigt som Trafikverket skickar ut sitt förslag till nationell plan.

Nästa tillfälle för kommunerna att få lyssna och ta del av processen är den 22 augusti, när de båda planerna har skickats ut på remiss. Då är det en remisskonferens som anordnas av KSL. Mer information om remisskonferensen kommer i juni, samt på KSL:s hemsida.

Miljöbedömning

I samband med att Länsstyrelsen Stockholms län skickade ut förfrågan om behov och önskemål inför ny länsplan fick även kommunerna och regionala aktörer tillfälle att svara på Länsstyrelsens förslag till avgränsning av miljöbedömning av planen. Länsstyrelsen har inte fått in många synpunkter och arbetet går nu vidare med att miljöbedöma objekten som ligger i Stockholmsöverenskommelsen och så småningom eventuellt nya objekt.



Miljöbedömning är ett verktyg för att belysa gapet mellan de mål som är uppsatta för miljön och vart vi är på väg i länet genom de satsningar vi gör. Miljöbedömningen kommer att gå ut på remiss i sommar tillsammans med länsplanen.



Klargörande hearing om Söderströmsbroarna

Nyligen ordnade Trafikverket en hearing om behovet av omfattande renoveringar på järnvägen mellan Södra station och Stockholms central. Det handlar om tågbroarna mellan Söder och Riddarholmen, Riddarholmen och

Tegelbacken samt om tunneln och "tråget" vid Riddarholmen och järnvägstunneln under Södermalm. Flera delar av dessa konstruktioner har snart nått sin tekniska livslängd och behöver bytas. I åtgärdsplaneringen är detta angelägna åtgärder som lyfts fram.

En stor knäckfråga är hur man gör åtgärderna utan att påverka järnvägstrafiken mer än nödvändigt. På hearingen presenterades olika alternativ för hur detta kan lösas. Trafikverket bedömer att den bästa perioden för att åtgärda bristerna är efter att Citybanan har börjat trafikeras och samordnat med Stockholms stads arbeten med Slussen, det vill säga mellan år 2018-2020. På så vis drabbas inte pendeltågstrafiken. Begränsningar för trafiken med fjärrtåg, regionaltåg och godståg kvarstår dock. Av de alternativ som studerats finns mycket som talar för att ett upplägg med trafikavstängningar sommartid är den minst smärtsamma lösningen. Bland deltagarna på hearingen var enigheten stor om att ett sådant alternativ vore bäst.

[Läs mer på Trafikverkets webbplats >>](#)

