

Läget i länet

Arbetsmarknad och ekonomi

maj 2013



Länsstyrelsen
Stockholm

Läget i länet är en sammanställning av nyheter och statistik som tar sikte på att belysa det regionala perspektivet med inriktning mot arbetsmarknaden och den allmänekonomiska utvecklingen. Statistiken har hämtats från källor som Statistiska Centralbyrån, Arbetsförmedlingen, Tillväxtanalys m.fl. och bearbetats och analyserats av Enheten för Analys vid Länsstyrelsen i Stockholms län. Tidigare underlag kan hämtas hem via Länsstyrelsens hemsida: www.lansstyrelsen.se/stockholm.

Kontaktuppgifter

Länsstyrelsen i Stockholms län

Enheten för Analys

Per Bark

tfn. 070 520 50 68

e-post: per.bark@lansstyrelsen.se

Inledning

I början av året fanns förhoppningar om en vändning och flera indikatorer pekade åt rätt håll, men under våren har den europeiska ekonomin försämrats och arbetslösheten har ökat ytterligare. Med detta som bakgrund kan det även konstateras att Sverige har ett svagare konjunkturläge än normalt. Det bör dock upprepas att Sverige klarat sig igenom den senaste tidens turbulens förhållandevis oskadda och de BNP-siffror som redovisades i slutet av maj indikerar en viss uppväxling och Sverige går fortsatt bättre än övriga Europa. Förhoppningen är att den goda inkomstökningen som skett - och som hittills i stor utsträckning gått till sparande - ska öka konsumtionsbenägenheten och därigenom driva upp konjunkturen och tillväxten.

Stockholmskonjunkturen är även den fortsatt svagare än normalt, men starkare än i övriga Sverige. Det visar t.ex. Stockholms Handelskammare vars konjunkturindikator växer försiktigt under årets första kvartal. I Länsstyrelsens kommande rapport *Medborgarundersökningen 2013* säger fler länsinvånare att de tror att den svenska ekonomin kommer att försämras under kommande fem år än omvänt. Däremot svarar knappt fyra av tio stockholmare att den egna ekonomiska situationen kommer att förbättras, vilket ska jämföras med två av tio som tror att den egna ekonomiska situationen kommer att försämras under de kommande fem åren.

Sammanfattning

- ▶ Antalet sysselsatta ökar med knappt 23 000 och andelen beräknas till 69,6 procent. Det är 0,4 procentenheter högre än första kvartalet 2012
- ▶ Knappt 80 000 - eller sju procent av de sysselsatta - är undersysselsatta, vilket är fler än vid motsvarande period 2012
- ▶ Antalet arbetslösa ökar med nästan 10 000 personer och arbetslösheten steg till 7,1 procent
- ▶ Ungdomsarbetslösheten (15-24 år) ökar till 22,6 procent. Sammantaget räknas antalet arbetslösa ungdomar till 30 600. Det motsvarar mer än en tredjedel av samtliga arbetslösa
- ▶ 20 procent av de sysselsatta oroar sig för att bli arbetslösa och var fjärde länsbo skulle inte klara en oväntad utgift på 8 000 kronor utan att låna eller be om hjälp
- ▶ Befolkningen ökade med knappt 8 900 personer under första kvartalet. Det kan jämföras med drygt 8 100 under motsvarande kvartal 2012

I det följande behandlas arbetsmarknaden, nystartade företag och konkurser i Stockholms län. Underlaget avslutas med övriga nyheter i korthet som relaterar till den allmänekonomiska utvecklingen. I *tabell 1* redovisas några av regionens nyckeltal.

Nyckeltal	2013	2012	Förändring
Sysselsättning (första kvartalet)	69,6 %	69,2 %	0,4 p.e
Arbetslöshet (fjärde kvartalet)	7,1 %	6,4 %	0,7 p.e
Nystartade företag (jan-april)	8 018	7 877	2 %
Konkurser (jan-april)	918	815	13 %

Tabell 1. Några av nyckeltalen för Stockholmsregionen

Utvecklingen på arbetsmarknaden

I detta avsnitt presenteras utvecklingen och nuläget på arbetsmarknaden. När det gäller uppgifter på länsnivå används den officiella arbetsmarknadsstatistiken (AKU) från Statistiska Centralbyrån. Avslutningsvis ges en kortfattad bild kring läget på kommunnivå genom Arbetsförmedlingens statistik. Denna bör inte jämföras med den som tillhandahålls via SCB. Se bilaga 1 för mer information kring arbetsmarknadsstatistik och om revideringen av AKU för åren 2010-2012.

Några definitioner

Arbetskraft, sysselsättning, och arbetslöshet är tre makrovariabler med vilka utvecklingen på arbetsmarknaden kan beskrivas. När man analyserar utvecklingen på arbetsmarknaden är det avgörande att känna till hur begreppen definieras och hur förändringar ska tolkas.

Arbetskraften är summan av antalet sysselsatta och arbetslösa. Arbetskraftsdeltagandet är arbetskraften i förhållande till befolkningen i åldersgruppen 15-74 år (SCB)

Andelen sysselsatta beräknas genom att sätta antalet sysselsatta i förhållande till befolkningen, 15-74 år (SCB)

Andelen arbetslösa definieras som antalet arbetslösa i förhållande till arbetskraften (SCB)

Antalet sysselsatta ökade med knappt 23 000

Under första kvartalet 2013 uppgick antalet sysselsatta i Stockholms län till 1 115 000. Det är 22 800 fler än under första kvartalet 2012. Utvecklingen innebar att sysselsättningsgraden steg med 0,4 procentenheter till 69,6 procent, se *diagram 1*. Ökningen förklaras till stor del genom en ökning av antalet sysselsatta män. Skillnaden i antal sysselsatta kvinnor och män är nu 43 500, till männens fördel. Regionen svarade därmed för 60 procent av rikets totala sysselsättningsstillväxt och har för 18:e kvartalet i rad högst sysselsättning av samtliga län.

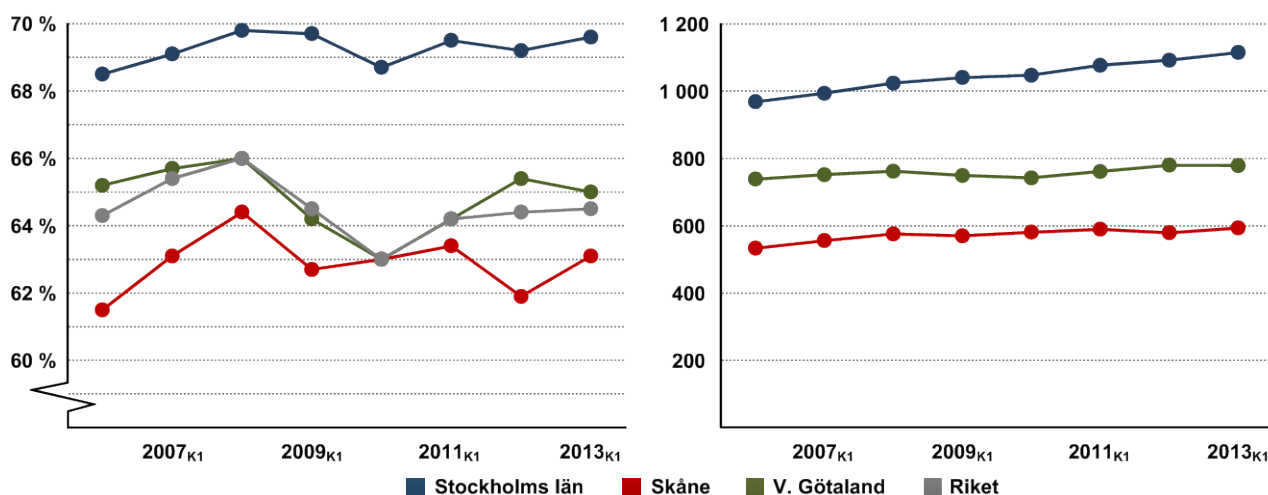


Diagram 1. Andel sysselsatta i storstadsregionerna och riket, 2006K1-2013K1. **Källa:** SCB/AKU

Diagram 2. Antal sysselsatta (tusentals) i storstadsregionerna, 2006K1-2013K1. **Källa:** SCB/AKU

Drygt sju procent – eller knappt 80 000 – är undersysselsatta. Det är en markant ökning (23 procent) jämfört med första kvartalet 2012. Ungdomar (15-24 år) är överrepresenterade och något

fler män än kvinnor är undersysselsatta. I övriga riket är ökningen lägre och kvinnorna är i knapp majoritet.

I övriga 20 län uppgick den sammantagna nettoökningen till 15 000. Ökningen var mer jämt fördelat mellan kvinnor och män. I riket som helhet uppgår sysselsättningen till 64,5 procent vilket motsvarar en marginell ökning. Exkluderas Stockholm så har andelen sysselsatta däremot sjunkit. Skillnaden mellan Stockholms län och övriga riket¹ ökade till 6,5 procentenheter, se *diagram 3*, vilket är en större skillnad än genomsnittet under perioden 2005-2013. I Skåne ökade sysselsättningen med 1,2 procentenheter, men ligger fortfarande under genomsnittet. I Västra Götaland sjönk andelen med 0,4 procentenheter. Vid sidan av Stockholm har Halland (67,2 procent) och Kronobergs län (66,1) högst sysselsättningen medan Södermanland (58,9) och Örebro län (59,2) har lägst. Om Stockholms län legat på samma sysselsättningsgrad som t.ex. Örebro län hade antalet sysselsatta varit ungefär 170 000 färre. Västernorrland och Kalmar har haft starkast och Uppsala och Blekinge svagast sysselsättningsutveckling under det senaste året.

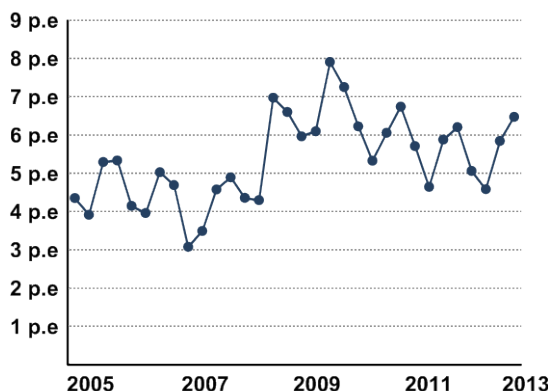


Diagram 3. Differens i sysselsättning mellan Stockholms län och övriga riket, 2005_{K2}-2013_{K1}. Källa: SCB/AKU

Stockholm stad har fortsatt en högre sysselsättning än övriga länet

Återigen är det Stockholm stad som driver upp sysselsättningen medan nivån är mer eller mindre oförändrad i övriga länet, se *diagram 4* och *5*. Sammantaget uppgår andelen sysselsatta i Stockholm stad till 72,4 procent vilket kan jämföras med 67,4 procent i övriga länet. Männerna i Stockholm stad har en sysselsättningsandel som är tio procentenheter högre än kvinnornas i övriga länet, se *diagram 5*. Sammantaget uppgår antalet sysselsatta i staden till 492 000.

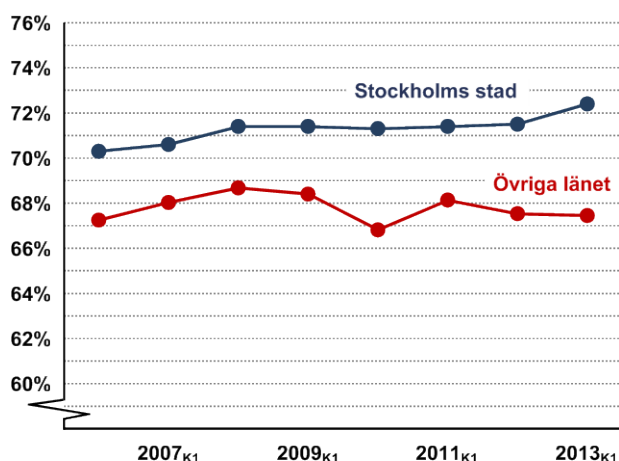


Diagram 4. Andel sysselsatta i Stockholm stad och övriga länet 2006_{K1}-2013_{K1}. Källa: SCB/AKU

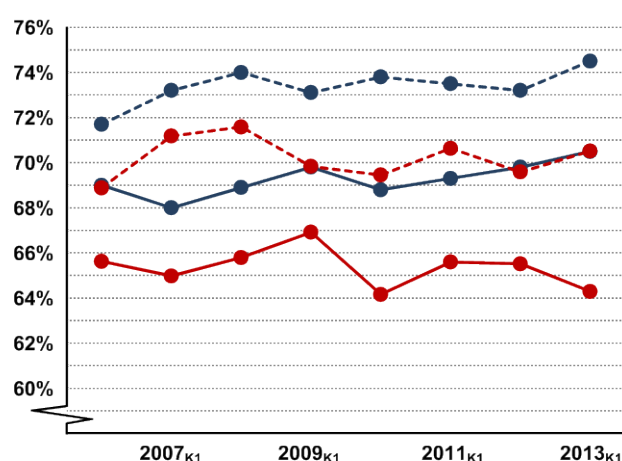


Diagram 5. Andel sysselsatta kvinnor och män i Stockholm stad och övriga länet. Källa: SCB/AKU

¹ Räknas Stockholm så uppgår andelen sysselsatta i övriga riket till 63,1 procent vilket ska jämföras med 69,6 procent i Stockholms län.

I Malmö steg sysselsättningen till 61,4 medan den föll till 63,7 procent i Göteborg. Båda dessa kommuner har en lägre sysselsättning än respektive kringliggande region.

Sysselsättningen är åtta procentenheter lägre bland utrikes födda

Uppdelat på inrikes och utrikes födda så framstår det som det framförallt är inrikes födda män som drivit upp sysselsättningen. Inom denna grupp ökade antalet sysselsatta med knappt 14 000 personer. Omvandlat i förhållande till befolkningen ökade sysselsättningen med 1,5 procentenheter. Däremot så föll sysselsättningen för inrikes födda kvinnor och utrikes födda män. Som framgår av *diagram 6* har regionen en högre sysselsättningsnivå än riket i samtliga grupper.

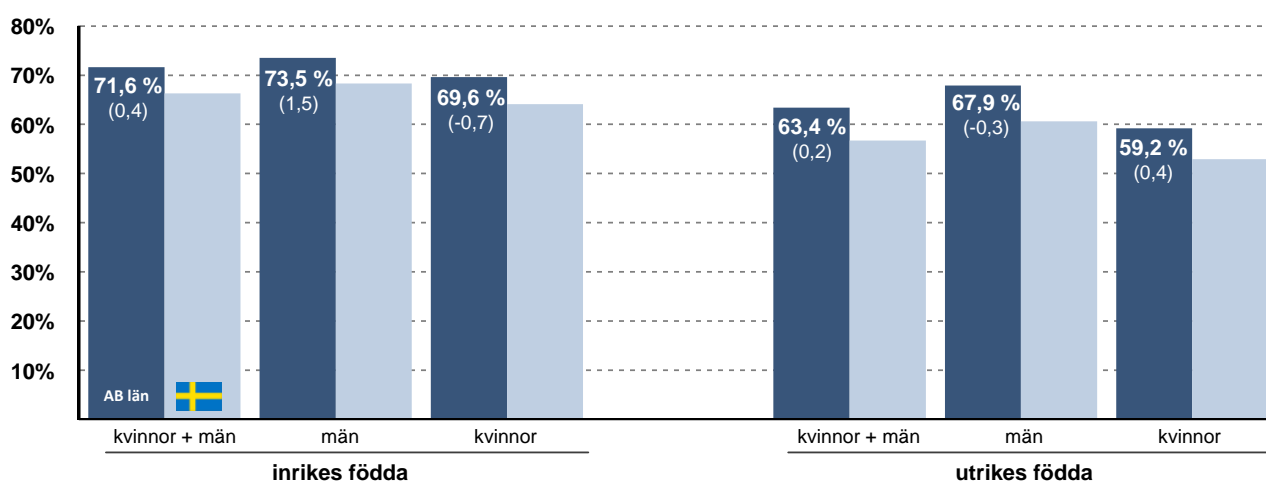


Diagram 6. Andel sysselsatta bland inrikes och utrikes födda, fördelat på kvinnor och män i Stockholms län och riket som helhet, 2013_{K1}. Siffran inom parantes visar på förändringen jämfört med 2012_{K1}. **Källa:** SCB/AKU

Ungdomarnas (15-24 år) sysselsättning ökade till drygt 41 procent. Sysselsättningen föll däremot något för personer 55-64 år medan den steg för personer äldre än 65 år. I den sistnämnda gruppen är en förhållandevis stor andel företagare och andelen sysselsatta bland personer 65 år eller äldre har trendmässigt stigit under 2000-talet och är klart högre i Stockholm än i övriga riket.

10 000 fler arbetslösa i Stockholms län

Under den senaste tolv månadersperioden har antalet arbetslösa ökat med nästan 10 000 i Stockholms län. Knappt hälften av ökningen kan tillskrivas en nettoökningen av antalet arbetslösa personer som är heltidsstuderande. Sammantaget finns det därmed 85 000 arbetslösa personer i Stockholms län. I förhållande till arbetskraften uppgår arbetslösheten därmed till 7,1 procent vilket kan jämföras med 6,4 procent första kvartalet 2012, se *diagram 7* och *8*. Kvinnor har en något högre arbetslöshet än män. Arbetslöshetens längd har ökat för såväl kvinnor som män.

I riket som helhet ökade andelen med 0,4 procentenheter till 8,6 procent. Sammantaget är 433 000 personer arbetslösa, vilket är 27 000 fler än 2012. Exkluderas Stockholms län uppgår arbetslösheten i övriga riket till omkring 9 procent. I Västra Götaland (8,8 procent) och Skåne (10,7) är arbetslösheten fortsatt högre än i Stockholms län. I Västra Götaland var ökningen densamma som i Stockholm medan andelen ökade med 1,3 procentenheter i Skåne.

Sammantaget har Stockholms län rikets fjärde lägsta arbetslöshet² efter Uppsala, Gotland och Västerbotten. Arbetslösheten i dessa tre län är enbart marginellt lägre än i Stockholm. Blekinge, Örebro, Södermanland, Gävleborg och Skåne har samtliga en arbetslöshet större än 10 procent. Arbetslösheten har ökat i 13 län under det senaste året.

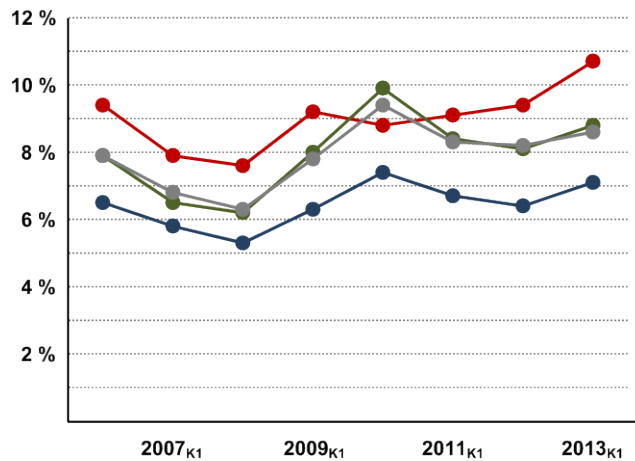


Diagram 7. Andel arbetslösa i storstadsregionerna och riket, 2006_{K1}-2013_{K1}. **Källa:** SCB/AKU

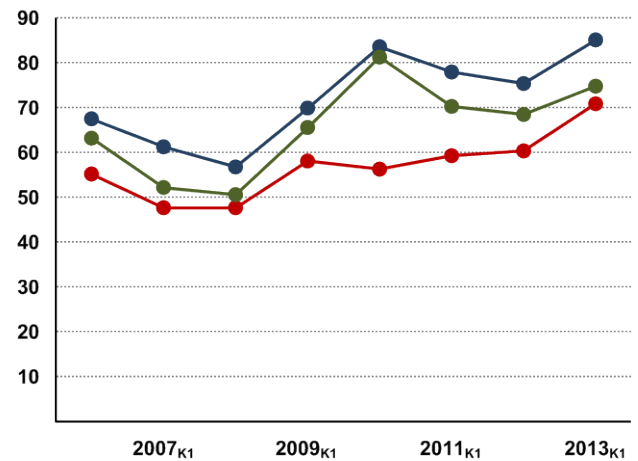


Diagram 8. Antal arbetslösa (tusentals) i storstadsregionerna, 2006_{K1}-2013_{K1}. **Källa:** SCB/AKU

Däremot ökade arbetslösheten enbart marginellt i Stockholm stad och staden har nu en lägre arbetslöshet (6,7 procent) än övriga länet. Det var den sjunkande arbetslösheten bland kvinnor som bidrog till den gynnsamma utvecklingen. Arbetslösheten bland kvinnor (6,1 procent) är nu en dryg procentenhet lägre än bland männen (7,3).

I Malmö och Göteborg steg arbetslösheten till 13,5 respektive 10,3 procent och storstads-kommunerna har fortsatt en högre arbetslöshet än sina respektive kringliggande regioner.

Arbetslösheten bland ungdomar

Ungdomsarbetslösheten har ökat till 22,6 procent - eller till 30 600 - under det senaste året och ligger klart högre än för andra åldersgrupper, se *diagram 9*. Som påpekats flera gånger så ska ungdomsarbetslösheten egentligen inte jämföras med andra åldersgrupper. Anledning till detta är flera. Ungdomar befinner sig i en period då de ska etablera sig på arbetsmarknaden, vilket äldre personer i betydligt större utsträckning redan gjort. Under denna period sker stora flöden mellan tillfälliga arbeten och studier vilket resulterar i korta – och ibland flera – arbetslöshetsperioder. Att ungdomars tid i arbetslöshet är påtagligt kortare än bland äldre visar sig bland annat genom att beräkna medeltiden som olika åldersgrupper befinner sig i arbetslöshet. I Stockholms län uppgick medelvärdet för arbetslöshetens längd i veckor under första kvartalet till 14,7 för ungdomar³. Motsvarande medelvärde för personer äldre än 25 år uppgick till knappt 47 veckor.

² Tillsammans med Jönköping

³ Avser pågående arbetslöshetsperioder

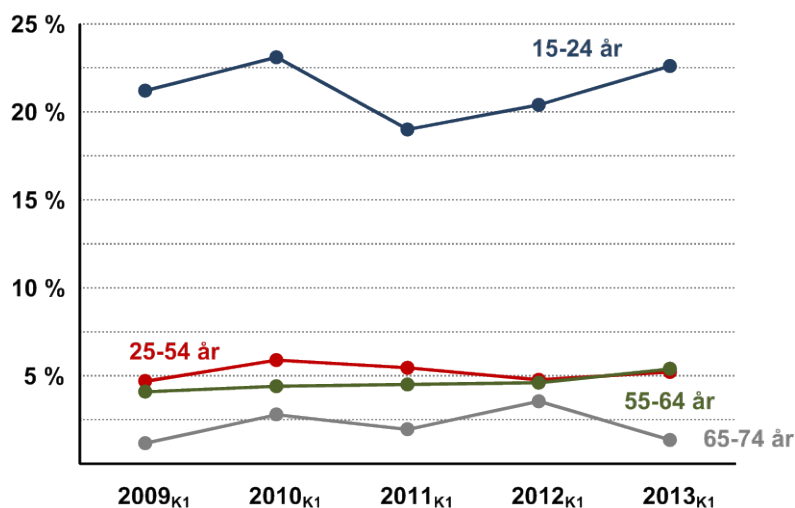


Diagram 9. Andel arbetslösa (i procent) i olika åldersgrupper, Stockholms län 2009K1-2013K1. **Källa:** SCB/AKU

ålder och kön	arbetslöshet
15-24 år, kvinnor	21,9 %
15-24 år, män	23,2 %
25-54 år, kvinnor	5,4%
25-54 år, män	5 %
55-64 år, kvinnor	4,7 %
55-64 år, män	6 %
65-74 år, kvinnor	< 2 %
65-74 år, män	< 1 %

Tabell 2. Andel arbetslösa 2013K1, fördelat på kvinnor och män. **Källa:** SCB

I Arbetsförmedlingens rapport *Ungdomar på och utanför arbetsmarknaden* konstateras att en stor del av ökningen i ungdomsarbetslöshet under 2000-talet förklaras genom en ökning av ungdomar med korta perioder av arbetslöshet, det vill säga att antalet/andelen ungdomar med lång arbetslöshetsperiod svarar för en mycket liten del av ökningen. De exakta bakomliggande orsakerna till denna utveckling är inte helt klarlagda men rapporten lyfter fram två plausibla delförklaringar. För det första så har antalet visstidsanställningar ökat - vilket är en anställningsform som är vanligare bland unga, se *diagram 10* - och för det andra så är det fler ungdomar som söker arbete vid sidan av studierna. I sammanhanget kan det nämnas att EU-kommissionen - efter anmälan av TCO 2007 - menar att Sverige inte lever upp till kravet att ha en tydlig övre gräns för hur många tidsbegränsade anställningar i rad en arbetsgivare kan ge en anställd innan denne måste erbjudas fast anställning. Sverige avser inte ändra lagen och EU-kommissionen kan komma att driva frågan vidare till EU-domstolen i höst.

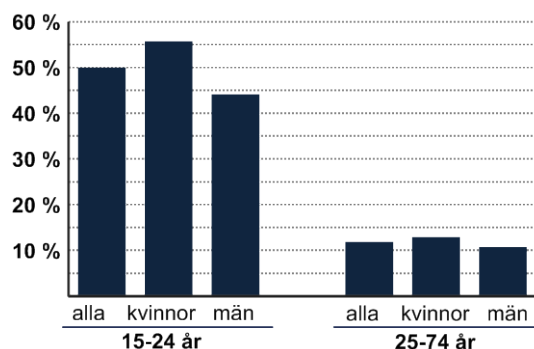


Diagram 10. Andel visstidsanställda av samtliga anställda i Stockholms län, 2013K1. **Källa:** SCB/AKU

Ett annat perspektiv på ungdomsarbetslösheten är - som antytts ovan - att heltidsstuderande som söker jobb ingår i arbetslöshetsstatistiken. Sedan 2009 är i genomsnitt hälften av de arbetslösa ungdomarna heltidsstuderande⁴ och om dessa skulle räknas bort så faller arbetslösheten till ungefär hälften. Den vedertagna definitionen är att relatera antalet arbetslösa till arbetskraften (summan av sysselsatta och arbetslösa) och på så sätt erhålls den relativa arbetslösheten. Relaterar man istället till befolkningen (i åldersgruppen 15-24 år) och exkluderar heltidsstuderande så var det färre än fem procent av samtliga ungdomar i befolkningen som var arbetslösa under det första kvartalet i Stockholms län. Detta är inget officiellt mått utan tjänar mer som ett sätt belysa och problematisera ungdomsarbetslösheten.

Vid sidan av de (i statistisk mening) arbetslösa ungdomarna finns det ett antal personer (i alla åldrar) som står utanför såväl arbetskraften som utbildningssystemet och som saknar känd sysselsättning. Enligt Arbetsförmedlingens undersökning uppgår antalet unga personer (16-29 år)

⁴ Första kvartalet 2013 uppgick andelen till drygt 60 procent

som inte arbetat eller studerat under de senaste tre år och som dessutom inte varit i kontakt med Arbetsförmedlingen, Försäkringskassan eller kommunen under denna period till 20 000 i riket som helhet.

Internationell jämförelse av arbetslöshet

Internationell statistik på regional nivå har av förklarliga skäl en viss eftersläpning, men i maj redovisade Eurostat sin arbetslöshetsstatistik (avser år 2012) för EU:s 270 NUTS2-regioner. Det första som kan noteras är att samtliga Sveriges åtta regioner har en lägre arbetslöshet än EU27. Stockholm har klart lägst medan Sydsverige (Blekinge och Skåne) har högst. Ökningen jämfört med 2011 var vidare mer modest i Sverige och Stockholm än i övriga EU.

I ett europeiskt perspektiv har Stockholm lägre arbetslöshet än t.ex. Hovedstaden och London, men klart högre än t.ex. ett antal österrikiska och tyska regionerna. När det gäller ungdomsarbetslösheten har tre svenska regioner - däribland Stockholm - en lägre arbetslöshet än EU-genomsnittet. En intressant iakttagelse är att Mellersta Norrland (Västernorrland och Jämtland) och Stockholm har lägst antal långtidsarbetslösa i förhållande till totala antalet arbetslösa av samtliga EU:s regioner.

Varsel och vakanser

I april varslades 1 400 personer om uppsägning i Stockholms län. Det är 400 fler än förra året. Tittar man på årets fyra första månader uppgår antalet berörda personer till drygt 5 600 personer. Även det är fler än under motsvarande period föregående år, se *diagram 11*. I övriga riket har antalet berörda personer också ökat under årets första månader. I såväl Stockholm som riket ligger varseltalen dock inte på samma höga nivå som under avslutningen av 2012.

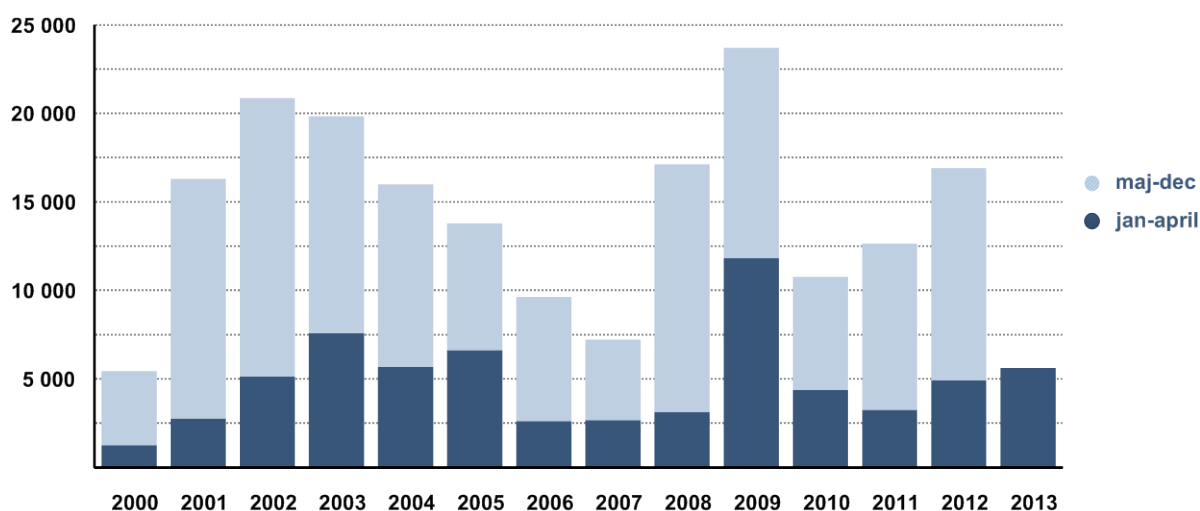


Diagram 11. Antal personer som varslats om uppsägning i Stockholms län, 2000-2013 uppdelat på perioderna januari-april och maj-december för respektive år. **Källa:** Arbetsförmedlingen

En annan indikator för arbetsmarknadens utveckling är vakanser. Med vakanser avses obemannade lediga jobb som kan tillträdas omedelbart. Därmed blir vakanser ett mått som mäter en

otillfredsställd efterfrågan på arbetskraft. Under det första kvartalet 2013 uppgick antalet vakanser till knappt 7 000, se *diagram 12*. Det är färre än under motsvarande kvartal 2012. Det innebär att den otillfredsställda efterfrågan på arbetskraft sjunker jämfört med 2012, även om antalet vakanser ligger på en högre nivå än genomsnittet under 2000-talet. Utvecklingen var densamma i övriga riket.

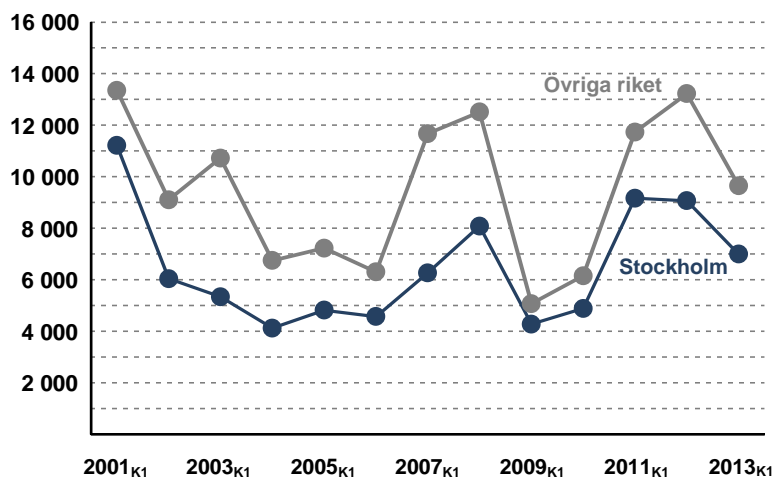


Diagram 12. Antal vakanser i Stockholms län och övriga riket, 2001-2013. **Källa:** SCB

Region	Antal vakanser
Stockholm	
2013 _{K1}	6 997
2012 _{K1}	9 067
2011 _{K1}	9 167
Övriga riket	
2013 _{K1}	9 650
2012 _{K1}	13 224
2011 _{K1}	11 735

Tabell 3. Antal vakanser i Stockholm och övriga riket, 2009-2013. **Källa:** SCB

Sammantagen bild

Förändring av arbetskraften, sysselsatta och arbetslösa under den senaste tolv månadersperioden återges i *diagram 13*. Som framgått ovan så har såväl andelen sysselsatta som arbetslösa ökat. Som tumregel leder en ökad sysselsättning normalt till ett fall i arbetslösheten, men eftersom antalet arbetslösa och antalet sysselsatta relateras till två olika jämförelsegrupper kan arbetslösheten och sysselsättningsgraden ibland utvecklas åt samma håll. Utvecklingen innebär att arbetskraften ökar förhållandevis kraftigt, medan antalet personer utanför arbetskraften sjunker.

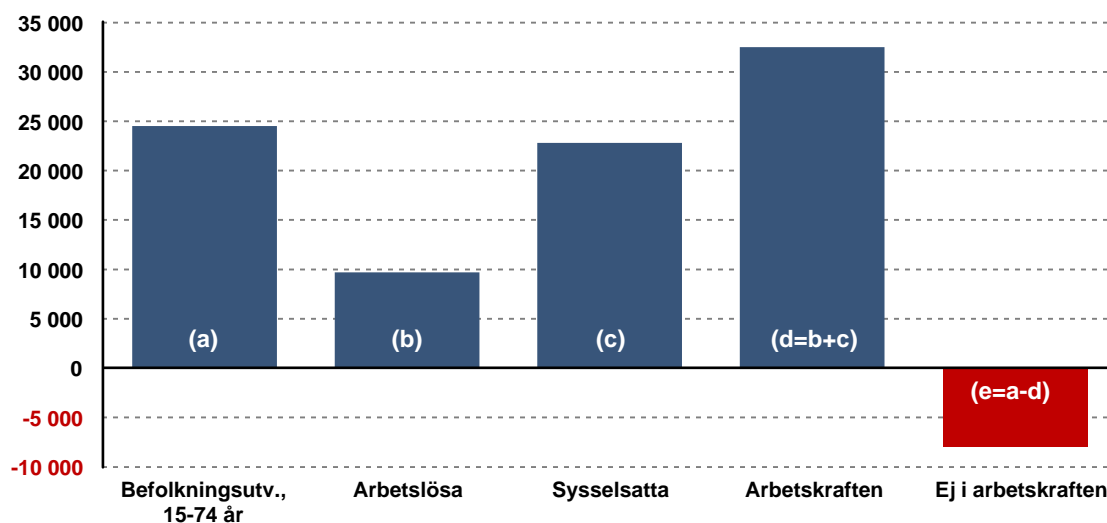


Diagram 13. Förändring av befolkning, arbetslösa, sysselsatta och antalet utanför arbetskraften 2012_{K1}-2013_{K1}. **Källa:** SCB/AKU

I *diagram 14* ges en sammanfattande bild över den regional sysselsättnings- och arbetslöshetsnivån. Varje län återges i form av en cirkel vars storlek står i proportion till arbetskraftens storlek. I diagrammet framgår att Stockholm har den högsta sysselsättningen och hör även till de län som har en förhållandevis låg arbetslöshet.

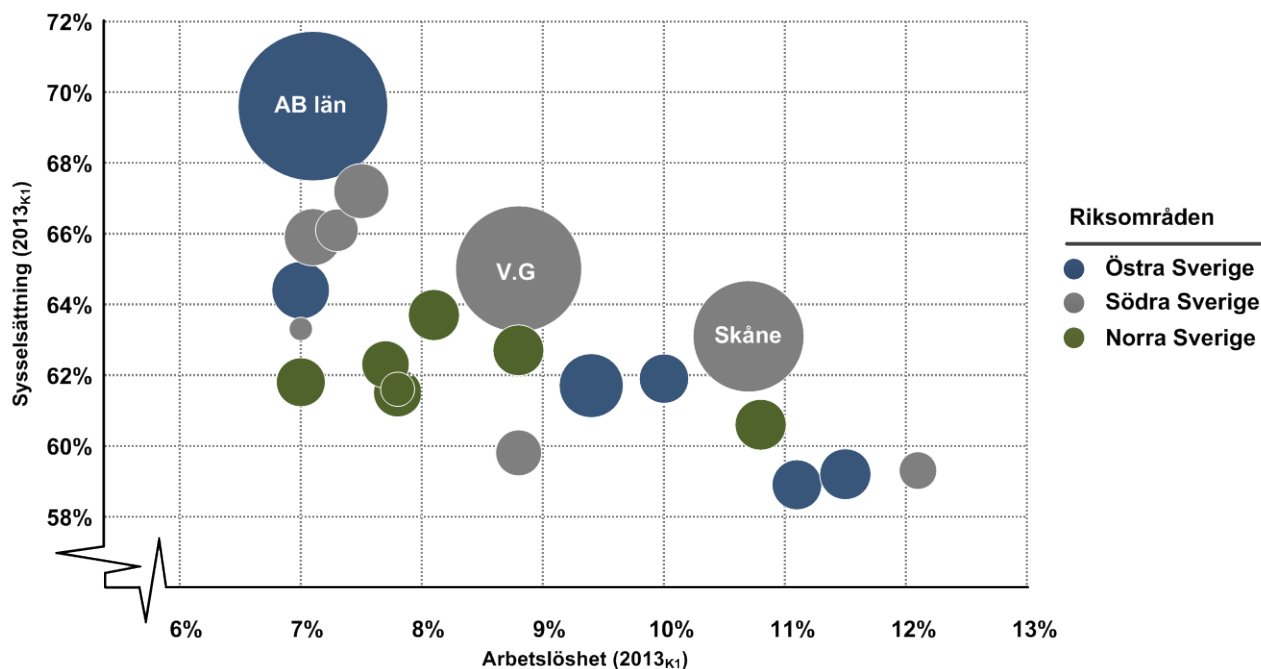


Diagram 14. Sysselsättning och arbetslöshet per län, 2013_{K1}. **Källa:** SCB/AKU

Sett i ett större regionalt perspektiv, så visar diagrammet att vid sidan av Stockholm och Uppsala har Östra Sverige (Riksområde (Nuts1), blåa cirklar) en lägre sysselsättningsnivå och en högre arbetslöshet än riksgenomsnittet.

Den inomregionala bilden

De uppgifter som anges under detta avsnitt ska inte sammanblandas med de mått och definitioner som återgetts ovan. Uppgifterna är hämtade från Arbetsförmedlingen och andelen som saknar arbete (arbetslösa) definieras som summan av öppet arbetslösa och personer i program, se *bilaga 1* för mer information.

I april uppgick andelen som saknar arbete i Stockholms län till 6,8 procent vilket kan jämföras med 8,5 procent i riket som helhet. Två kommuner (Södertälje och Botkyrka) har en arbetslöshet som är högre än riksgenomsnittet. Ytterligare två kommuner (Järfälla och Sundbyberg) ligger strax under riksgenomsnittet. Danderyd, Vaxholm, Vallentuna, Ekerö, Täby och Lidingö ligger samtliga under 4 procent. De fem förstnämnda kommunerna har även lägst andel arbetslösa om man inkluderar alla 290 kommuner. Högst arbetslöshet finns i kommunerna Landskrona, Haparanda och Trollhättan.

Under det senaste året har andelen som saknar arbete ökat i alla kommuner utom Vaxholm, Danderyd och Österåker (se *diagram 15*). Störst var ökningen i Nykvarn, följt av Upplands-Bro och Botkyrka. Utvecklingen har varit mer gynnsam i övriga riket än i Stockholms län det senaste året. Se *bilaga 2* för andel öppet arbetslösa och i program för länets samtliga kommuner.

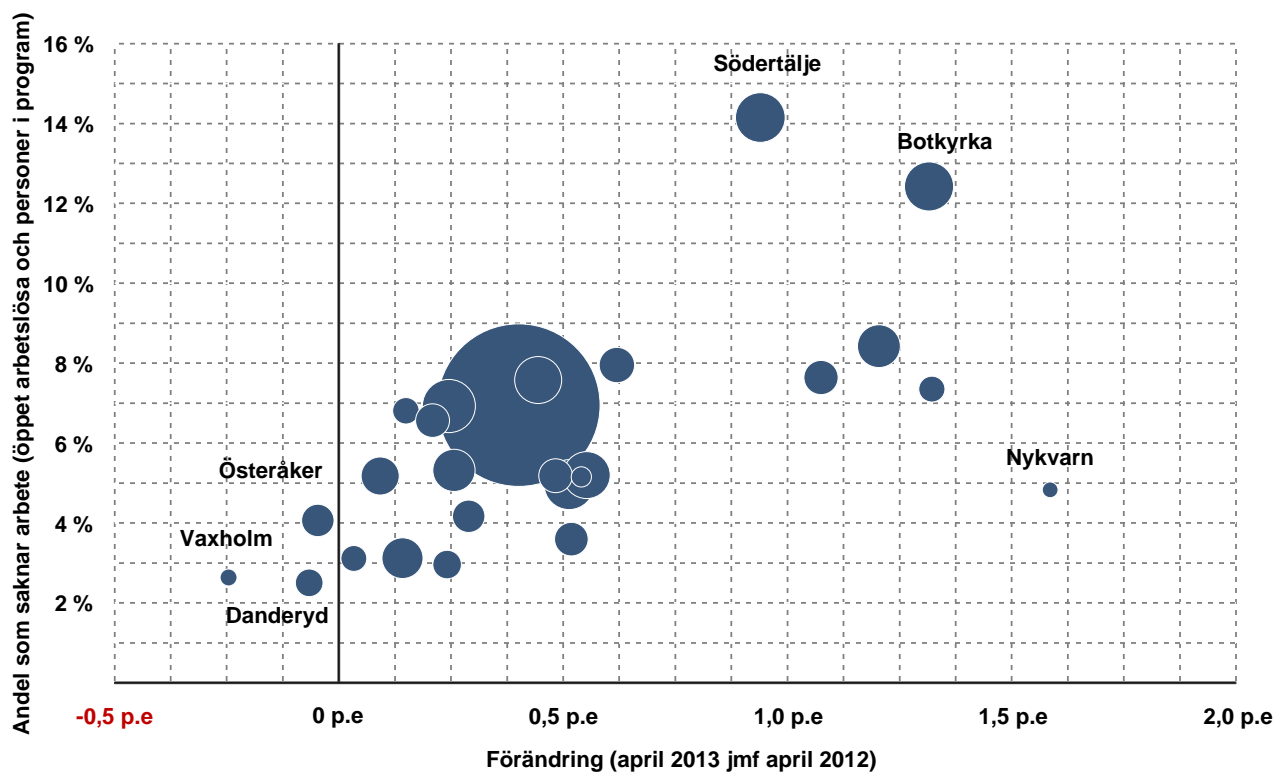


Diagram 15. Andel som saknar arbete i april 2013 och utvecklingen sedan april 2012 i Stockholms läns kommuner. Bubblornas storlekar står i proportion till uppskattad arbetskraft. **Källa:** Arbetsförmedlingen

Studerar man ungdomsarbetslösheten⁵ (18-24 år) varierar den från strax under 4 procent i Danderyd och Lidingö till drygt 16 procent Södertälje. Södertälje är i sin tur den enda kommunen med en högre ungdomsarbetslöshet än i riket som helhet. I riket är ungdomsarbetslösheten ungefär 1,5 procentenheter lägre än i Södertälje. Arbetslösheten bland utrikes födda ligger inom intervallet 6,5 procent till drygt 26 procent.

I Forshaga, Lessebo och Bromölla är omkring en tredjedel av ungdomarna arbetslösa. Andelen som saknar arbete bland utrikes födda är högst (omkring 50 procent) i Norsjö, Vingåker och Vilhelmina. I antal är det dock förhållandevis få personer. Sätter man en gräns som stipulerar att antalet som saknar arbete måste vara minst 500 personer så är andelen som saknar arbete bland utrikes födda högst i Sandviken (40 procent), följt av Falköping (34) och Trollhättan (34)⁶.

⁵ Arbetsförmedlingens ungdomsarbetslöshet ska som sagt inte jämföras med den officiella statistiken (AKU)

⁶ Motsvarande logik på ungdomsarbetslösheten (minst 500 personer) ger att andelen är högst i Trollhättan (29 procent) följt av Sandviken (28) och Motala (28)

Konkurser och nystartade företag

Antalet konkurser under perioden januari till april uppgick till 918. Det kan jämföras med 815 under samma period 2012, se *diagram 16*. Av de företag som försattes i konkurs så var antalet utan anställda i majoritet medan drygt åtta procent (75 företag) hade tio eller fler anställda. Av dessa var det fem företag som hade fler än 50 anställda. Antalet anställda i samtliga konkursdrabbade företag räknades till knappt 2 700, vilket i stort sett är oförändrat jämfört med 2012.

På näringsgrensnivå svarade byggindustrin (164 konkurser) återigen för flest antal konkurser, följt av detaljhandeln och företag inom juridik, ekonomi, vetenskap och teknik. Av de företag som försatts i konkurs inom byggindustrin hade 16 företag minst tio anställda, men ingen hade över 50 anställda. De fem företag som hade minst 50 anställda återfanns i näringsgrenarna ”övrig tillverkningsindustri”, ”parti- och provisionshandel”, ”uthyrningsföretag/rekryteringsföretag” (2) och ”enheter för vård och omsorg”.

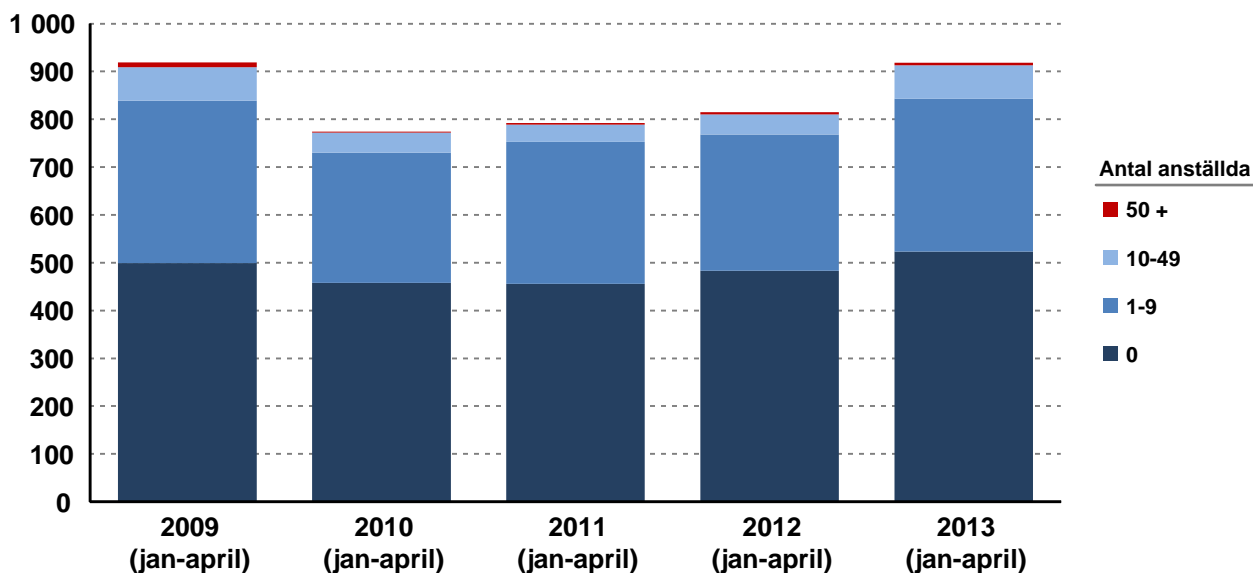


Diagram 16. Antal konkurser i Stockholms län under perioden januari-april för respektive år. **Källa:** SCB

I riket som helhet försattes knappt 2 800 företag i konkurs vilket är en procentuell ökning som ligger i paritet med utvecklingen i Stockholms län. Ökningstakten var däremot högre i Skåne där antal konkurser uppgick till drygt 400. Något fler konkurser registrerades i Västra Götaland, men ökningstakten var något lägre än i Stockholms län. I fem av länets kommuner har antalet konkurser minskat medan den varit oförändrad eller ökat i övriga. I *bilaga 3* återges uppgifter för länets samtliga kommuner.

Under årets första fyra månader startades drygt 8 000 nya företag⁷ i Stockholmsregionen vilket är fler än motsvarande period 2012. Utvecklingen var särskilt stark under april. Stockholmsregionen svarar därmed för 35 procent av rikets nyföretagande. Nyföretagandet ökade i tolv av länets kommuner och Stockholm stad svarar för knappt 60 procent av länets nyföretagande. Antalet nystartade företag i Skåne och Västra Götaland uppgick till drygt 3 000 respektive 3 700. Det är i nivå med nyföretagandet 2012. Se *bilaga 4* för nyföretagandet i länets samtliga kommuner.

⁷ Definierat som aktieföretag, enskild näringsidkare, handels- och kommanditbolag

Övrigt i korthet

► Vårpropositionen

Den 15 april presenterade regeringen vårpropositionen. Prognosen för svensk ekonomi skrivs ned jämfört med i höstas. Under 2013 spår regeringen att ekonomin växer med 1,2 procent och 2,3 procent 2014. På längre sikt (2015 och framåt) är regeringen mer optimistisk än t.ex. Konjunkturinstitutet. Arbetslösheten antas öka till 8,3 procent för 2013. 2014 väntas arbetslösheten vara marginellt högre för att därefter sjunka fram till 2017. För att motverka att arbetslösheten biter sig fast aviserade regeringen följande satsningar:

- antalet platser inom yrkesvux ökas med 7 000 platser 2013 och 7 000 platser 2014,
- antalet platser inom praktik och arbetsmarknadsutbildning ökas med 8 000 under 2013 och 2014,
- antalet platser på ingenjör- och sjuksköterskeutbildningar ökas med 1400 platser 2013 och 1400 platser 2014,
- medel omfördelas inom infrastrukturområdet vilket ger 700 miljoner kronor ytterligare för drift och underhåll av järnvägar 2013.

Därutöver förstärks insatserna för regional tillväxt. 80 miljoner extra satsas under 2013-2014 (anslag 1:1). Dessa medel koncentreras till de åtta län som drabbats hårdast av lågkonjunkturen och kommer således inte Stockholms län till del.

► Fortsatt hög befolkningsökning

Under första kvartalet 2013 ökade länets befolkning med 8 859 personer. Det är något fler än under första kvartalet 2012. Antalet födda ökade medan antalet avlidna minskade vilket innebar att det så kallade födelseöverskottet var högre än under första kvartalet 2012. Drygt 17 000 personer flyttade in till länet samtidigt som knappt 11 500 personer flyttade ut från länet. Flyttningsnettot blev därmed 5 500 personer, vilket fördelar sig på 1 700 personer från övriga Sverige och 3 800 från utlandet, se *diagram 17*.

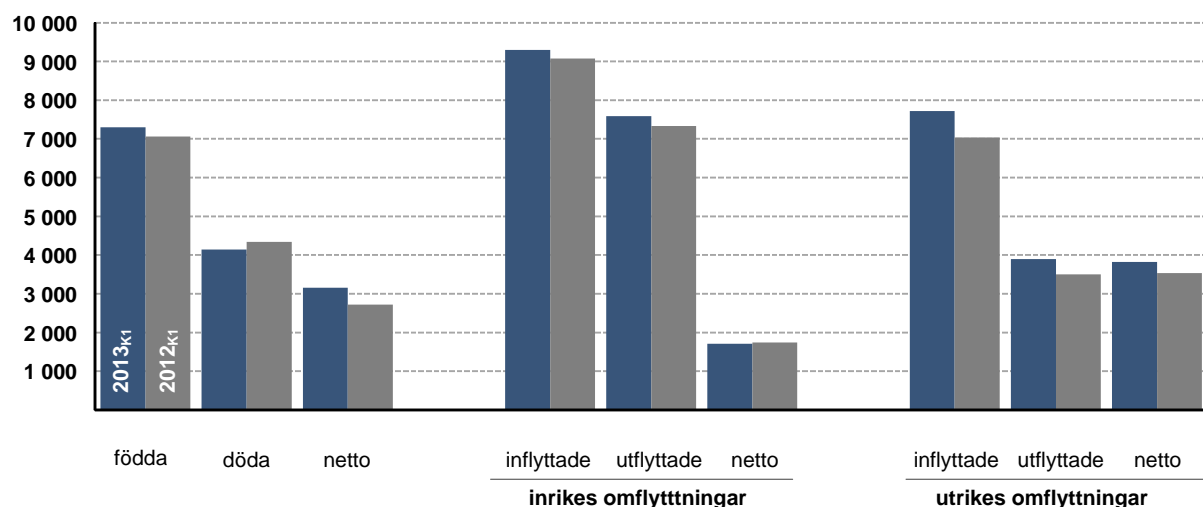


Diagram 17. Befolkningsförändringar, Stockholms län 2013_{K1}. Källa: SCB

Skåne län ökade med knappt 1 900 och Västra Götalands län med knappt 2 800 personer. Övriga län hade sammantaget en ökning med drygt 4 000 personer.

Sett i förhållande till befolkningsstorleken var ökningen störst i Sundbyberg (även högst av rikets samtliga kommuner), följt av Sigtuna och Upplands Väsby. Norrtälje var den enda kommunen i länet som hade en sjunkande befolkning under första kvartalet. I *bilaga 5* redovisas befolkningsutveckling för länets samtliga kommuner

► 20 procent (av de sysselsatta) oroar sig för att bli arbetslösa

Länsstyrelsen har för andra gången genomfört en medborgarundersökning (enkäter) som riktar sig till länets invånare (18-85 år) om deras uppfattningar inom en rad olika områden.

Av de som är sysselsatta är det en dryg fjärdedel (26,5 procent) som anser att deras arbete inte motsvarar deras utbildning och knappt 20 procent oroar sig för att bli arbetslösa. Det går inte att utläsa några skillnader mellan hur kvinnor och män ser på sitt arbete eller hur oroade de är att bli arbetslösa. Däremot tycks invånarna som är mellan 18 och 30 år vara något mindre tillfreds med arbetslivet gällande trivsel med arbetsuppgifterna och de arbetar i mindre utsträckning i en bransch och med arbetsuppgifter som motsvarar deras utbildning. Oron över att bli arbetslös är också större bland unga vuxna än bland äldre.

Andelen som tror att den svenska ekonomin kommer att förbättras de kommande fem åren har dock minskat sedan mätningen 2011 och antalet som tror på en försämring är fler än dem som tror på en förbättring. När det gäller den egna ekonomiska situationen är det däremot drygt 37 procent som tror på en förbättring kommande fem år vilket är en klart större andel än de som tror på en försämring. Optimismen kring den egna ekonomiska situationen tycks vara marginellt högre 2013 jämfört med 2011 (förändringen är dock inte statistiskt signifikant).

► Handelskammarens konjunkturindikator ökar svagt

Den så kallade konjunkturindikatorn⁸ för Stockholms län ökade från 0 till 4 under årets första kvartal. Det innebär att den ekonomiska utvecklingen stärkts något jämfört med föregående kvartal. Samtidigt ligger indikatorn fortsatt klart under genomsnittet (12) sedan år 2000. I riket som helhet ökar indikatorn från -3 till -1. Merparten av branscherna visar på blygsam tillväxt. Byggindustrins sjunkande orderstock, anbudspriser och sysselsättning innebär dock att branschen fortsätter att försämrats. Den så kallade konfidensindikatorn för byggbranschen ligger på sin lägsta nivå sedan 2003.

⁸ Tas fram av Stockholms Handelskammare och bygger på den rikstäckande Konjunkturbarometern som tas fram av Konjunkturinstitutet

► Bruttonationalprodukten ökade med 1,7 procent

Sveriges BNP steg med 1,7 procent under första kvartalet, jämfört med motsvarande kvartal 2012, se *diagram 18*. Utvecklingen var något starkare än vad marknaden hade förväntat sig. Den ekonomiska utvecklingen är också högre än i övriga EU som (enligt preliminär statistik) visar på en negativ BNP-utveckling. Hushållens utgifter för konsumtion (0,7 p.e.) och lagerinvesteringar (0,7 p.e.) gav det största positiva bidraget till utvecklingen.

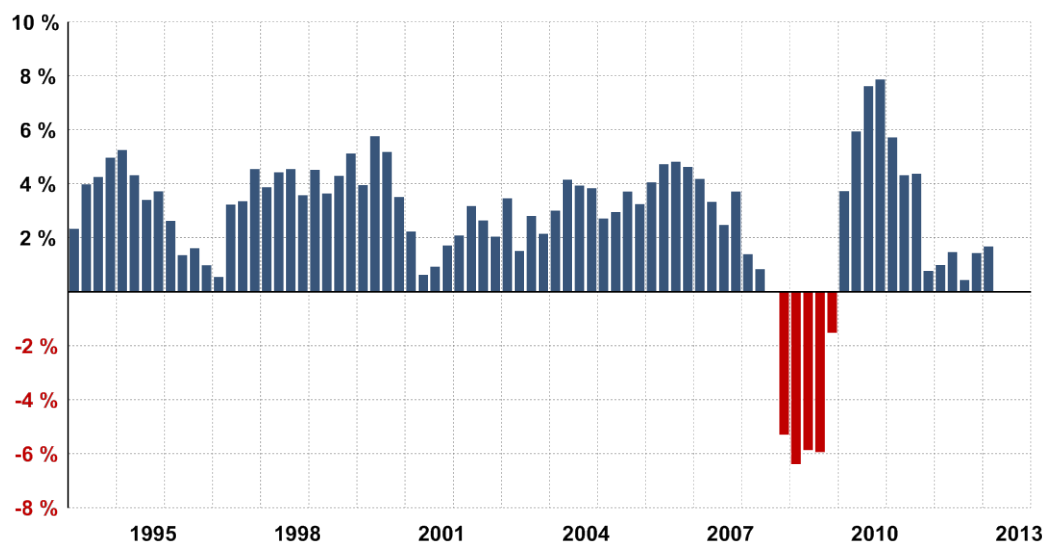


Diagram 18. BNP i fasta priser 1994-2013, utveckling per kvartal jämfört med motsvarande kvartal föregående år. Källa: SCB

► Solna toppar Svenskt Näringslivs kommunranking

Solna kommun behåller förstaplatsen på Svenskt Näringslivs ranking över det lokala företagsklimatet 2013. Länets kommuner klarar sig relativt bra med bl.a. fem kommuner bland de tio främsta, se *tabell 4*. Rankingen baseras främst på företagens egna bedömningar som fångas in via enkäter till drygt 31 000 företag. Därutöver används även statistiska variabler från SCB som t.ex. andelen sysselsatta och företagare.

Rank.	Kommun		Rank.	Kommun		Rank.	Kommun	
1.	Solna	►	26.	Tyresö	▲	90.	Vaxholm	▲
4.	Nacka	▲	27.	Upplands Bro	▲	100.	Huddinge	▲
5.	Sollentuna	▼	33.	Sigtuna	▼	112.	Nykvarn	▼
8.	Danderyd	▼	34.	Österåker	▲	130.	Ekerö	▼
10.	Sundyberg	▲	40.	Järfälla	▼	131.	Botkyrka	▲
13.	Upplands Väsby	▼	41.	Stockholm	▼	187.	Värmdö	▼
18.	Täby	▼	68.	Vallentuna	▲	198.	Södertälje	▲
20.	Salem	▲	72.	Haninge	▲	240.	Nynäshamn	▼
23.	Lidingö	▼	88.	Norrtälje	▲			

Tabell 4. Placeringar för länets kommuner i Svenskt Näringsliv ranking över det lokala företagsklimatet 2013. Källa: Svenskt Näringsliv

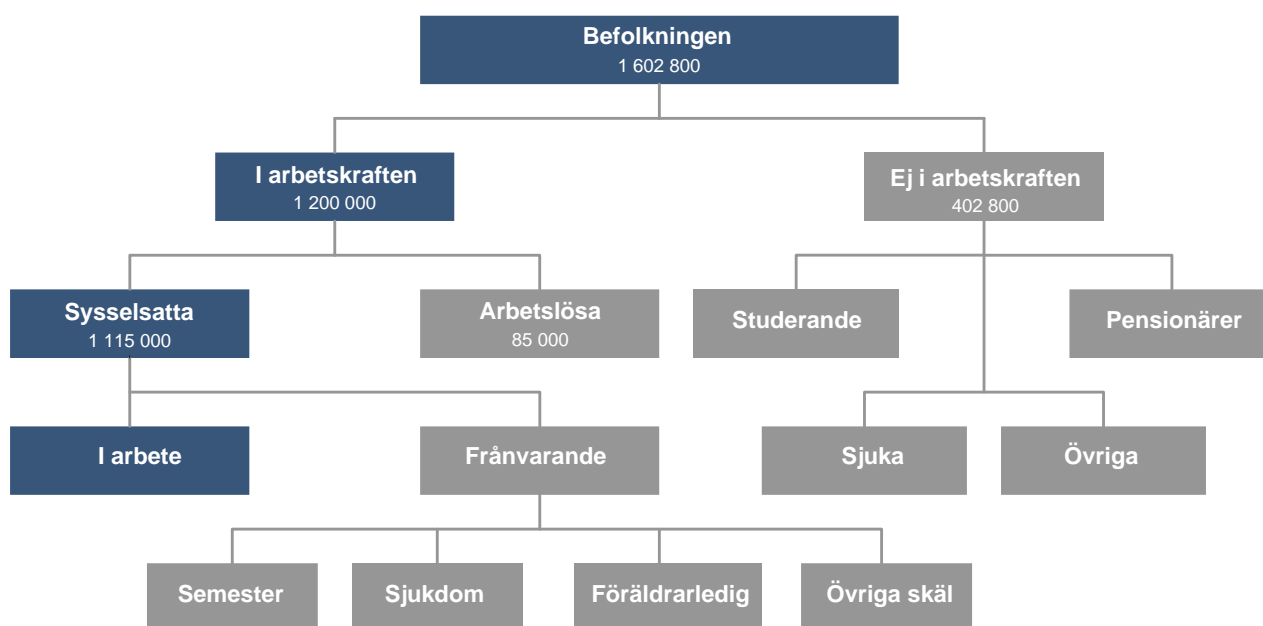
13 av länets kommuner förbättrar sin ranking jämfört med undersökningen 2012. De som avancerade flest antal placeringar var Upplands Bro (94), Botkyrka (76) och Salem (43).

Bilaga 1-4

Bilaga 1 – Kort om arbetsmarknadsstatistik

Arbetskraftsundersökningarna (AKU) utförs löpande av SCB. För riket presenteras undersökningen månatligen. På regional nivå sker dock redovisningen per kvartal. Den statistik som presenteras genom AKU är de officiella arbetslöshetstalen och följer International Labour Organizations (ILO) och EU:s riktlinjer. Vid internationella jämförelser är det med andra ord AKU:s arbetsmarknadsstatistik som ska användas.

Figuren nedan redovisar Arbetskraftsundersökningarnas indelning av arbetsmarknaden för befolkningen i åldern 15-74 år. I ett första steg delas befolkningen in i arbetskraften och ej i arbetskraften. I Stockholms län var 402 800 ej i arbetskraften. Denna kategori utgörs av studerande, sjuka (t.ex. förtidspensionärer av hälsoskäl), pensionärer och övriga. 1 200 000 av länets befolkning definieras vara i arbetskraften vilket innebär att man antingen är sysselsatt eller arbetslös. Sysselsättningen beräknas genom att sätta antalet sysselsatta i förhållande till befolkningen i det aktuella ålderintervallet. Kvoten uppgår till 0,696 vilket innebär att sysselsättningsgraden är 69,6 procent. Arbetslöshet definieras däremot som andelen arbetslösa i förhållande till arbetskraften (inte befolkningen) vilket under första kvartalet 2013 uppgick till 7,1 procent. På grund av att den relativa sysselsättningen och arbetslösheten relateras till olika storheter (arbetskraften och befolkningen) kan t.ex. arbetslösheten gå upp utan att sysselsättningen förändras.



Figur B1. Arbetsmarknaden i antal för befolkningen (15-74 år), Stockholms län, första kvartalet 2011.

Arbetskraftsundersökningarna är en urvalsundersökning baserad på intervjuer med enskilda personer. Därutöver använder sig SCB av två andra undersökningar för att spegla utvecklingen på arbetsmarknaden: Kortperiodisk sysselsättningsstatistik (KS) och registerbaserad arbetsmarknadsstatistik (RAMS). Den förstnämnda vänder sig till företag/arbetsgivare via enkäter för att ta reda på antalet anställningar. Undersökningen redovisas på kvartalsnivå. RAMS bygger på kontrolluppgifter från Skatteverket och omfattar alla som har inkomst från arbete och – eftersom det inte är en urvalsundersökning - presenterar den säkraste statistiken över arbetsmarknaden. Det

innebär att statistiken kan brytas över flera faktorer utan att sanningshalten går förlorad. Samtidigt innebär insamlingsmetoden att statistiken presenteras med fördröjning och kan inte användas som korttidsindikator.

Arbetskraftsundersökningarna jämfört med Arbetsförmedlingen statistik

Arbetsförmedlingens statistik är mer att betrakta som verksamhetsstatistik eftersom det bygger på antalet inskrivna som öppet arbetslösa (eller i program med aktivitetsstöd) vilket innebär att nivån är betydligt lägre än AKU:s arbetslöshetstal. Sedan hösten 2011 relateras antalet till en uppskattning av arbetskraften. Tidigare sattes antalet arbetslösa i förhållande till befolkningen. Arbetsförmedlingens statistik täcker – av naturliga skäl – inte in dem som är arbetslösa, men som inte skrivit in sig på arbetsförmedlingen. Dessutom använder sig SCB/AKU av åldersintervallet 15-74 år medan Arbetsförmedlingen har 16-64 år vilket ytterligare ökar diskrepansen mellan de två måtten.

En av fördelarna med Arbetsförmedlingens insamlingsmetod är att registerdata möjliggör snabbare uppdatering och att antalet inskrivna som arbetslösa kan fördelas på fler grupper (åldersgrupper, kön, utrikes födda etc.) utan att sanningshalten går förlorad. Begreppet andel/antal personer som saknar arbete omfattar såväl öppet arbetslösa som personer i program.

Revidering av AKU

I februari 2013 meddelade SCB att Arbetskraftsundersökningarnas tabellpaket och tidsserier uppdateras. Uppdateringen avser 2010-2012 och sker med anledning av en förbättrad beräkningsmetod. Skillnaderna mot tidigare publicerade uppgifter är i huvudsak marginella och ändrar inte beskrivningen av arbetsmarknaden och dess utveckling, men sysselsättning ligger något lägre och arbetslöshet marginellt högre. Jämförbarheten med perioden 2005-2009 är fortsatt god.

Bilaga 2 – Andel öppet arbetslösa och i program

Kommun	Kvinnor		Män	
	Öppet arbetslösa	Progr med akt.stöd	Öppet arbetslösa	Progr med akt.stöd
Botkyrka	6,9 %	6,6 %	6,7 %	4,8 %
Danderyd	1,8 %	0,8 %	1,7 %	0,6 %
Ekerö	1,7 %	1,4 %	2,1 %	1,1 %
Haninge	4,3 %	3,4 %	4,5 %	3,0 %
Huddinge	3,7 %	3,2 %	4,0 %	2,9 %
Järfälla	5,5 %	2,7 %	5,9 %	2,7 %
Lidingö	2,2 %	1,4 %	2,4 %	1,1 %
Nacka	2,9 %	1,9 %	3,1 %	1,9 %
Norrtälje	2,3 %	2,7 %	2,8 %	2,6 %
Nykvarn	2,3 %	2,0 %	3,3 %	2,0 %
Nynäshamn	3,4 %	3,6 %	3,8 %	2,8 %
Salem	2,8 %	2,2 %	3,4 %	1,9 %
Sigtuna	4,7 %	3,0 %	4,9 %	2,7 %
Sollentuna	3,4 %	1,8 %	3,5 %	1,9 %
Solna	3,6 %	1,8 %	3,3 %	1,7 %
Stockholm	4,1 %	2,7 %	4,4 %	2,6 %
Sundbyberg	4,7 %	3,1 %	5,2 %	3,0 %
Södertälje	7,8 %	7,6 %	7,0 %	6,0 %
Tyresö	3,0 %	2,0 %	3,4 %	2,0 %
Täby	1,9 %	1,1 %	2,2 %	1,0 %
Upplands-Bro	5,1 %	2,6 %	4,7 %	2,4 %
Upplands Väsby	3,7 %	2,7 %	4,3 %	2,4 %
Vallentuna	1,6 %	1,0 %	2,2 %	1,1 %
Vaxholm	1,4 %	1,1 %	2,0 %	0,8 %
Värmdö	2,4 %	1,8 %	2,7 %	1,4 %
Österåker	2,1 %	1,5 %	2,8 %	1,8 %
Stockholms län	4,0 %	2,8 %	4,2 %	2,6 %
Riket	3,8 %	4,2 %	4,6 %	4,3 %

Tabell B2. Andel öppet arbetslösa och i program fördelat på kvinnor och män i Stockholms län, april 2013. **Källa:** Arbetsförmedlingen

Bilaga 3 – Konkurer

Kommun	Antal konkurser		Förändring
	2012 (jan-april)	2013 (jan-april)	
Upplands Väsby	10	15	5
Vallentuna	5	7	2
Österåker	10	9	-1
Värmdö	9	7	-2
Järfälla	13	16	3
Ekerö	3	13	10
Huddinge	28	14	-14
Botkyrka	16	23	7
Salem	3	4	1
Haninge	21	23	2
Tyresö	10	14	4
Upplands-Bro	4	4	0
Nykvarn	1	4	3
Täby	17	25	8
Danderyd	5	6	1
Sollentuna	11	18	7
Stockholm	539	580	41
Södertälje	13	24	11
Nacka	24	15	-9
Sundbyberg	8	11	3
Solna	24	23	-1
Lidingö	8	10	2
Vaxholm	3	4	1
Norrtälje	11	25	14
Sigtuna	13	13	0
Nynäshamn	6	11	5
Stockholms län	815	918	103
Riket	2 453	2 792	339

Tabell B3. Antal konkurser januari till april 2012 och 2013 i länets kommuner. Källa: SCB

Bilaga 4 – Nystartade företag

Kommun	Nystartade företag		Förändring
	2012 (jan-april)	2013 (jan-april)	
Botkyrka	193	189	-4
Danderyd	231	148	-83
Ekerö	74	57	-17
Haninge	159	209	50
Huddinge	244	238	-6
Järfälla	155	135	-20
Lidingö	153	166	13
Nacka	266	300	34
Norrtälje	147	140	-7
Nykvarn	18	17	-1
Nynäshamn	61	64	3
Salem	21	33	12
Sigtuna	122	112	-10
Sollentuna	205	202	-3
Solna	234	206	-28
Stockholm	4 489	4640	151
Sundbyberg	90	111	21
Södertälje	197	211	14
Tyresö	100	100	0
Täby	223	215	-8
Upplands V.	92	105	13
Upplands B	49	56	7
Vallentuna	84	76	-8
Vaxholm	35	41	6
Värmdö	117	131	14
Österåker	118	116	-2
Stockholms län	7 877	8 018	141

Tabell B4. Antal nystartade företag i länets kommuner, januari till april 2012 och 2013.

Källa: Bolagsverket

Bilaga 5 – Befolkningsutveckling

Kommun	befolkning	förändring	levande födda	döda	flyttnetto			justering
					länet	övr riket	utrikes	
Botkyrka	86 657	383	292	143	-217	32	389	30
Danderyd	31 992	32	56	85	-21	-26	108	0
Ekerö	26 178	18	60	40	-18	-17	30	3
Haninge	79 719	289	259	119	14	-9	135	9
Huddinge	101 360	350	349	143	-44	30	153	5
Järfälla	68 509	299	188	128	19	33	186	1
Lidingö	44 601	167	125	106	47	25	73	3
Nacka	93 137	264	299	150	-71	41	141	4
Norrtälje	56 593	-41	116	179	13	-8	16	1
Nykvarn	9 453	11	28	17	16	-18	2	0
Nynäshamn	26 573	1	71	82	12	-36	36	0
Salem	15 896	15	43	35	12	-8	5	-2
Sigtuna	42 591	319	153	73	56	57	116	10
Sollentuna	67 236	377	183	96	123	56	101	10
Solna	71 588	295	301	164	-146	213	87	4
Stockholm	885 653	4 418	3 497	1 822	-138	1 363	1 470	48
Sundbyberg	41 145	352	197	87	47	42	149	4
Södertälje	89 990	517	272	188	29	-21	405	20
Tyresö	43 803	39	110	71	-23	-6	26	3
Täby	65 477	113	170	133	55	-2	23	0
Upplands Väsby	40 990	267	132	71	118	2	78	8
Upplands-Bro	24 446	93	79	31	22	-20	43	0
Vallentuna	31 368	153	91	47	91	13	5	0
Vaxholm	11 127	1	27	19	-10	-10	13	0
Värmdö	39 502	115	111	50	-10	36	28	0
Österåker	40 281	12	92	62	24	-53	6	5
Stockholms län	2 135 865	8 859	7 301	4 141	n/a	1 709	3 824	166
Riket	9 573 466	17 573	27 986	25 211	n/a	n/a	14 117	681

Tabell B5. Befolkningsförändring i Stockholm läns kommuner, första kvartalet 2013. **Källa:** SCB