



Länsstyrelserna



Hur arbetar vi systematiskt med ett integrationsperspektiv i landsbygdsutveckling?

För mer information kontakta:

Länsstyrelsen i Stockholms län

Avdelningen för landsbygd

Tfn 010-223 10 00

Rapportnummer 2015:1

ISBN 978-91-7281-624-4

www.lansstyrelsen.se/stockholm

Version 2.0 (uppdaterad 2015-02-03)

Omslagsfoto: Jörgen Wiklund/Skandinav Bildbyrå

Utgivningsår: 2015

Rapporten finns som pdf hos respektive länsstyrelse.

Besök gärna länsstyrelsernas gemensamma webbplats

www.lansstyrelsen.se

**Hur arbetar vi systematiskt med ett
integrationsperspektiv i landsbygdsutveckling?**

Förord

Landsbygdsprogrammet 2014–2020 ska bidra till att unionsprioriteringarna inom EU2020 uppnås. En av dessa är social inkludering och ekonomisk utveckling på landsbygden. Den svenska landsbygden står inför stora utmaningar det närmaste decenniet vad gäller att skapa ett tillräckligt attraktivt alternativ för fler boende och företagare vilket är en förutsättning för att upprätthålla grundläggande service och en god social livsmiljö på landsbygden men också för att skapa jobb och uppnå flera av miljömålen.

Trots tidigare horisontella prioriteringar i föregående Landsbygdsprogram för ökad integration av personer med utrikes bakgrund på landsbygden gick endast en marginell del av stöden till denna målgrupp. Samtidigt står personer med utrikes bakgrund för en stor del av tillväxten av nyföretagandet på nationell nivå. Detta företagande sker idag framförallt i storstäder och tätorter. Sedan 2014 har även en förändrad situation uppkommit med markant ökad flyktinginvandring bland annat beroende på kriget i Syrien. Denna förväntas öka under 2015.

Detta projekt som finansierats gemensamt av länsstyrelserna har som mål är att underlätta för länsstyrelserna att genom Landsbygdsprogrammet bidra till prioriteringen om social inkludering och ökad mångfald på landsbygden. Projektet föreslår ett arbetssätt där olika typer av kompetenser och erfarenheter samverkar. Det bidrar med erfarenheter från tidigare programperiod och ett bredare underlag för statistiska analyser för bättre förståelse av befolkningen på landsbygden. Det är vår förhoppning att projektet ska bidra inte bara till utformningen av de regionala handlingsplanerna utan också kunna användas i Länsstyrelsernas arbete med landsbygdens utveckling under de närmaste åren.



Magdalena Bosson

Innehåll

Introduktion	7
Projekt mål.....	8
Bygdeutveckling i ett integrationsperspektiv	8
Ett systematiskt arbetssätt	9
Nulägesanalys	12
Statistisk socioekonomisk nulägesbild.....	12
Kompletteringsbehov av nulägesbilden.....	16
Statistiktolkning genom hypoteser	18
Erfarenheter från landsbygdsprogrammet – enkätstudie	20
Aktörskartläggning	20
Målsättning	22
Prioritering av åtgärder i regionala handlingsplaner	22
Utveckla rätt kompetens internt.....	22
Länsstyrelsens roll – underlätta intern och extern samverkan	22
Åtgärder	24
Dialog och förankring i partnerskap	24
Prioritering av åtgärder	25
Fondsamverkan	26
Former för effektiv kompetensvalidering	26
Genomförande av åtgärder	27
Slutsatser	28
Bilaga 1. Statistisk nulägesbild	29
Praktisk läsning av materialet	29
Nationell sammanfattning	30
Grundanalys av Stockholms län	30
Analysexempel från andra län.....	31
Bilaga 2. Erfarenheter från landsbygdsprogrammet	33
Bilaga 3. Aktörskartläggning	37
Referenser	39

Introduktion

Landsbygden står inför stora utmaningar det närmaste decenniet vad gäller att skapa ett tillräckligt attraktivt alternativ för fler boende och företagare. Det är en förutsättning för att upprätthålla grundläggande service och en god social livsmiljö på landsbygden men också för att skapa jobb och uppnå flera av miljömålen.

Landsbygdsprogrammet ska på ett övergripande plan bidra till att unionsprioriteringarna inom EU2020 uppnås (kunskap och innovation; konkurrenskraft inom jordbruket; livsmedelskedjan och riskhantering; miljö; klimat och energi samt social inkludering och ekonomisk utveckling). I det svenska landsbygdsprogrammet 2007–2013 fanns tre horisontella prioriteringar. Ökad integration av personer med utrikes bakgrund (det vill säga personer som själva eller vars föräldrar är födda utanför Sverige) på landsbygden är en av dessa.

Trots Landsbygdsprogrammets horisontella prioriteringar för ökad integration av personer med utrikes bakgrund på landsbygden kom endast en marginell del av företagsstöden och en liten del av projektstöden, knappt en procent på nationell nivå, denna målgrupp till del. Det motsvarar inte heller på något vis andelen företagare med utrikes bakgrund som är verksamma i glesbygd, som är sju procent på nationell nivå. Samtidigt står personer med utrikes bakgrund för en stor del av tillväxten av nyföretagandet på nationell nivå och andelen företagare är betydligt större bland personer med utrikes bakgrund än bland personer födda i Sverige. Detta företagande sker idag framförallt i storstäder och tätorter. Sedan 2014 har en förändrad situation uppkommit med markant ökad flyktinginvandring bland annat beroende på kriget i Syrien. Denna förväntas öka under 2015.

Det arbete som gjorts inom Landsbygdsnätverkets tematiska arbetsgrupp, Integration på landsbygden, visar att det finns en rad svårigheter vad gäller utformningen av Landsbygdsprogram 2007–2013. Det råder också brist på bakgrundsinformation och nätverk. Det finns även olikheter i hur länsstyrelserna har hanterat dessa svårigheter i utformningen av genomförandestrategier eller genom intern och extern samverkan. Projektgruppen tolkar detta åtminstone delvis som en brist i systematik vad gäller att skapa förutsättningar för fler boende och verksamma på landsbygden oavsett bakgrund. Arbetet riskerar att leda till ad hoc-lösningar snarare än till väl avvägda prioritering av åtgärder utifrån lokala förutsättningar.

Projektmål

Projektets mål är att underlätta för länsstyrelserna att utforma de regionala handlingsplanerna så att de bättre kan fungera som ett instrument för landsbygdens utveckling. Det kräver bland annat att nulägesanalyser kan baseras på statistik och annan bakgrundsdata. Målet är att i handlingsplanerna prioritera relevanta åtgärder som bygger på kunskap om de lokala förutsättningarna och därmed öka andelen beviljade landsbygdsutvecklingsstöd riktade mot målgruppen personer med utrikes bakgrund. I ett längre och bredare perspektiv är syftet att andelen företagare, anställda och boende med utrikes bakgrund ökar på landsbygden och att dessa personers kompetens och erfarenheter tas till vara på bästa sätt.

Bygdeutveckling i ett integrationsperspektiv

Forskningen kring bygdeutveckling är inte entydig, men flera landsbygdsforskare pekar på att platsen, i en alltmer globaliserad värld, håller på att få allt mindre betydelse för ungdomar generellt. Även om både kön, föräldrarnas utbildningsnivå och arbetsliv har stor inverkan på betydelsen av platsen ungdomar bor på. Barn till föräldrar med högre utbildningar är ofta inställda på att själva skaffa sig en utbildning och skaffa nya erfarenheter exempelvis genom att resa. En genomgång av Sveriges kommuner visar dock att unga svenska endast återvänder till ett fåtal centralorter i varje kommun/län efter att ha tillbringat tid i tätort eller storstad¹. Eventuell annan bakgrund, som exempelvis utrikes, spelar också in för ungdomars relation till platsen. Det finns exempel på att det är lättare för personer med utrikes bakgrund att navigera i landsbygd eller i mindre orter än i storstäderna, och att man snabbare uppfattas som en individ. Samtidigt spelar närhet till släkt och vänner stor betydelse för ungas relation till en plats, liksom möjligheten till utbildning.

Landsbygdsforskaren Susanne Stenbacka menar att det generellt är betydligt mer fruktbart att fokusera på likheter bland landsbygdsbefolkningen än skillnader i hur landsbygden upplevs bland personer med olika bakgrund. Hon har jämfört svenskars utflyttning till landsbygden i slutet av 90-talet med den nya vågen av flyktingars flytt till landsbygden under 2000-talet. Naturligtvis finns stora skillnader av erfarenheter och förväntningar mellan dessa grupper, men Stenbacka menar att det också finns likheter om fokus istället läggs på intentioner och drömmar snarare än olikheter. De sociala nätverkens geografiska utbredning är något som särskiljer de internationella flyktingarna från andra som flyttar till landsbygden. Nätverken befinner sig ofta både på andra platser i Sverige och i det forna hemlandet. Tack vare mobiltelefoner och internet kan dessa sociala nätverk upprätthållas. Beroende på hur stora de är kan kontakten ta väldigt mycket tid i anspråk. Tid som då inte kan läggas på det lokala nätverkandet utanför hemmet.

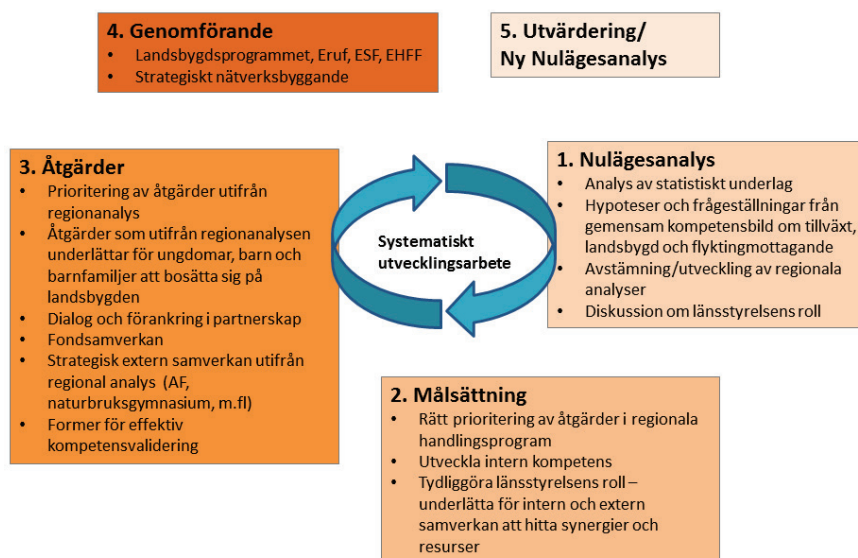
¹ <http://www.aftonbladet.se/nyheter/article18026914.ab> (2013-12-15)

Susanne Stenbacka beskriver också stora skillnader i hur kommunerna ser på personer med utrikes bakgrund. Förenklat uttryckt delar hon in dem i kommuner som ser personerna som en viktig resurs för framtiden, de som framförallt ser problem förknippade med inflyttningen och det stora antalet kommuner som varken tillhör den ena eller den andra gruppen. I en studie av Hedberg med flera intervjuades representanter för kommun, småskalig tillverkningsindustri och utrikes födda entreprenörer i Västsvensk landsbygd. De visar att potentialen i tillverkningsindustrin att använda de utrikes födda entreprenörernas transnationella nätverk är dålig utnyttjad. Det gäller framförallt för personer med bakgrund utanför EU. Det fanns dock exempel på både att dessa personers erfarenheter togs tillvara både för att få in nya idéer i företagandet men också att knyta kontakter med nya marknader.

Ett antal djupintervjuer med utrikes födda ungdomar på landsbygden, visar att flera olika faktorer har betydelse för deras inställning till landsbygden och den plats de bor på. Bland annat beror inställningen på vilket sorts liv de levde innan de kom till Sverige. Migrationshistoria, föräldrarnas utbildningsnivå och vilka lokala, nationella och transnationella relationer de upprätthåller med andra ungdomar och släktingar har stor betydelse. Det finns flera exempel som visar på utrikes födda ungdomar som gärna stannar kvar om de bara får chans till utbildning och arbete. Det är tryggt och lugnt på landsbygden och en bra miljö att växa upp i. Platsen som sådan har mindre betydelse men de relationer som eventuellt finns där är viktiga. Om släkten finns på annat håll i Sverige är önskan stark att flytta närmare dessa, även om ungdomarna idag trivs där de är. Å andra sidan finns också helt andra exempel där ungdomar uttrycker en stark drivkraft att kanske som i sitt tidigare liv leva i en storstad och lämna den svenska landsbygden.

Ett systematiskt arbetssätt

Landsbygdsutveckling med ett integrationsperspektiv är en komplex utmaning och innehåller ett antal målkonflikter som behöver hanteras. Det finns politiska mål om ökad jämställdhet och mångfald samt anti-diskriminering och inkludering på landsbygden och det finns studier som visar på ett intresse bland personer med utrikes bakgrund att bo och verka på landsbygden. Samtidigt är utmaningarna extra många för dessa personer att etablera sig på landsbygden. Bristen på socialt och finansiellt kapital gör att en svag arbetsmarknad, dåliga kommunikationer och brist på hyresbostäder och mötesplatser kan vara svåra att överkomma. Gemensamt för många komplexa utmaningar och problem är att de kräver samverkan mellan flera olika aktörer. Det ger förutsättningar för ökad tillit av berörda aktörer och bättre kvalitet i utvecklingsarbetet.



Figur 1. Processbild – systematiskt arbetssätt med ett integrationsperspektiv i landsbygdsprogrammet.

Systematiskt utvecklingsarbete innebär att kontinuerligt arbeta med nulägesanalys, målsättningar, handlingsplaner med genomförande av åtgärder samt uppföljning och utvärdering .

Systematiskt utvecklingsarbete tar Kolbs modell för gemensamt lärande och rationellt beslutsfattande som utgångspunkt och innebär att såväl nulägesanalys, målbilder som val av åtgärder grundar sig på specifika förutsättningar, som beskrivs gemensamt ur flera olika perspektiv.

Detta projekts ambition är att utifrån ovanstående modell (Figur 1) bygga en grund till ett systematiskt arbetssätt för integrationsperspektiv i landsbygdsprogrammet. En viktig del i projektet har därför varit att fördjupa sig i nulägesanalysens olika komponenter, för att sedan använda dess resultat i förslag och rekommendationer kring arbetet med målsättning och åtgärder.

Nulägesanalys

Samverkan i Landsbygdsprogrammets nulägesanalys och handlingsplanarbete innebär att partnerskapet tagit en aktiv del i utformandet samt att aktörer och representanter för organisationer med kunskap om integrationsperspektiv och (egen) erfarenhet bidrar. Det innebär också att nulägesanalysen av landsbygden även omfattar personer med utrikes bakgrund, med statistiska underlag, analys och erfarenhet utifrån olikaperspektiv. Intern och extern kompetens med erfarenhet från näringslivsutveckling, kompetensförsörjning, mottagande av nyanlända invandrare samt erfarenheter från personer och grupper som invandrat till Sverige kompletterar varandra.

Erfarenheter visar att ideella föreningar kan vara viktiga brobyggare för att underlätta nätverksbyggande och informationsutbyte mellan myndigheter och personer med utrikes bakgrund. Utifrån en sådan analys kan de åtgärder som prioriteras i Landsbygdsprogrammet stärka förutsättningarna för personer med utrikes bakgrund att etablera sig på landsbygden och på så vis också bidra till de övergripande målen med programmet. Behoven på individnivå är ofta lika oberoende av bakgrund. Men, som diskuteras nedan, finns också betydande skillnader mellan personers bakgrund och därmed tillgång till framförallt finansiellt och socialt kapital. Det har stor betydelse för personernas förutsättningar att bo och verka på landsbygden.

Målsättning

I projektets målformulering är tillväxtperspektivet tydligt uttryckt som motiv till systematiskt utvecklingsarbete, det vill säga fler jobb på landsbygden. Under arbetets gång har frågan om mottagande av nyanlända invandrare och landsbygdens möjligheter att bidra fått en ökad betydelse. Det finns stora skillnader mellan länen. I några län har flyktingmottagning och mottagande av nyanlända invandrare med uppehållstillstånd en hög prioritet. Det finns sedan länge en överenskommelse mellan berörda aktörer som arbetar med flyktingmottagande och mottagande av nyanlända invandrare som fått uppehållstillstånd vilket bidrar till att förtydliga deras roller. Där finns ändå en potential i ett mer systematiskt arbetssätt.

Åtgärder

I handlingsplanen kan åtgärder dels formuleras som utlysningar, men även i beskrivning av samverkan med centrala aktörer och andra fonder och övriga finansieringar. Det är positivt om olika typer av konkreta åtaganden kan beskrivas i handlingsplanen.

Genomförande

I en genomförandefas är det betydelsefullt att viktiga samverkande aktörer, såväl interna som externa, är med i processen och att ansvarsfördelningen är tydlig för alla inblandade. Det behövs en kontinuerlig uppföljning av arbetets genomförande. Dessa kompletteras med mer fördjupad uppföljning/utvärdering gentemot uppställda mål i samband med verksamhetsplanering eller justering av Landsbygdsprogrammets handlingsplan.

Nulägesanalys

Nulägesanalysen är det första steget i ett systematiskt arbetssätt. Här sätts den gemensamma grunden för arbetet med målsättning och åtgärder.

En viktig aspekt i nulägesanalysen är att olika typer av kompetens och erfarenhet från utvecklingsarbete (arbetsmarknad, byutveckling, kompetensutveckling, näringslivsutveckling, mottagande av nyanlända invandrare och företagsutveckling) tas tillvara. Samtidigt ger återkommande konsekvensanalyser och utvärderingar möjlighet till lärande och justering av åtgärderna. Förberedelsearbetet inför Landsbygdsprogrammet 2014–2020 ligger i linje med detta arbetssätt.

Projektet utförde som en del i att utveckla en första nulägesanalys ett antal aktiviteter.

- Inköp av statistik som lyfter fram utrikes bakgrund på landsbygden
- Framtagning av sammanställningar och hypoteser för att underlätta tillämpningen av statistiken i prioriteringsarbete.
- Enkätstudie till länsstyrelserna om regionala insatser för målgruppen utrikes bakgrund inom landsbygdsprogrammet.
- En aktörskartläggning av organisationer som kan vara en resurs för systematiskt arbete med integrationsperspektiv i landsbygdsutveckling.

Statistisk socioekonomisk nulägesbild

I samordning med framtagningen av regionala SWOT-analyser för landsbygdsprogrammet 2014–2020 tog projektet initiativ till inköp av gemensam statistik för en socioekonomisk analys. Den ger förutsättningar för en nulägesanalys som går att följa upp och är av betydligt bättre kvalitet än tidigare. I samverkan med länsstyrelsekompetens inom arbetsmarknads- och mottagande av nyanlända invandrare togs en grundläggande mall fram för hur olika hypoteser kan ställas mot underlaget som i sin tur kan användas i regionens mål- och prioriteringsarbetet.

Underlaget innehåller tabeller över befolkning, dagbefolkning och operativa företagsledare. Befolkning och dagbefolkning är fördelad på kön, ålder och bakgrund. Företagsledare är fördelade på kön, ålder, bakgrund och övergripande bransch. Därtill finns kompletteringar som fördjupar sig i befolkningens utbildningsnivå, samt utrikes föddas ursprung. Statistiken bygger på personer som är folkbokförda i Sverige.

Tabell 1. Landsbygdsbefolkning riket, i Stockholms län samt med utländs bakgrund i Stockholms län, 2012.

	Invånare	Varav män	Varav kvinnor
Landet	9 555 893	4 765 906	4 789 987
Stockholms län	2 127 005	1 054 789	1 072 221
Landsbygdsbefolkning, Stockholms län	128 922	67 245	61 679
Landsbygdsbefolkning med utrikes bakgrund, Stockholms län	17 031	8 621	8 412

Unikt för underlaget är att samtliga tabeller är fördelade på om personen är folkbokförd i tätortsmiljö eller på landsbygd. I kombination med att underlaget finns för flera tidsserier från 2000–2012 ger det en unik möjlighet att studera landsbygdens och tätorternas socioekonomiska utveckling både före och under den senaste programperioden, samt målgruppens utveckling i synnerhet.

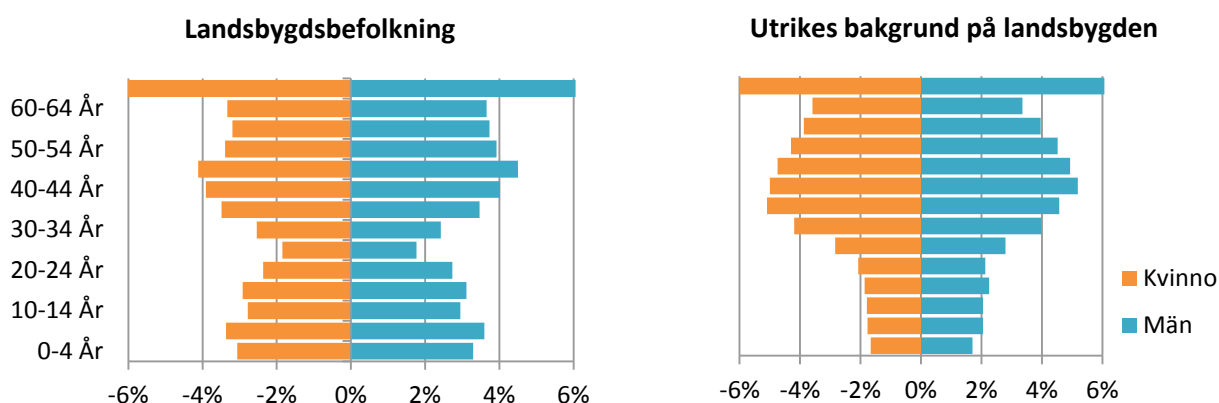
Underlaget är ett viktigt verktyg för att identifiera egenskaper hos målgruppen med utrikes bakgrund som påverkar det regionala strategiska arbetet. Underlaget redovisar tydliga regionala skillnader mellan ursprung, åldersfördelning, utbildningsnivåer, samt inom vilka näringsgrenar som målgruppen är särskilt framträdande, eller obefintlig inom.

Den statistiska analysen är avgörande för att skapa en gemensam nulägesbild. Det blev under arbetets gång emellertid tydligt att statistikens omfattning gjorde den svår genomtränglig, inte minst för de länsstyrelser som saknade analysresurser. För det ändamålet har ett antal övergripande sammanställningar gjorts. Dessa är tänkta att ses som exempel på underlag som kan vara värdefulla att ta fram. En mer utförlig redogörelse för statistikinköpet och hur läsaren kan använda rådata och sammanställningar finns i bilaga 1.

Exempel på statistiskt underlag och bearbetning

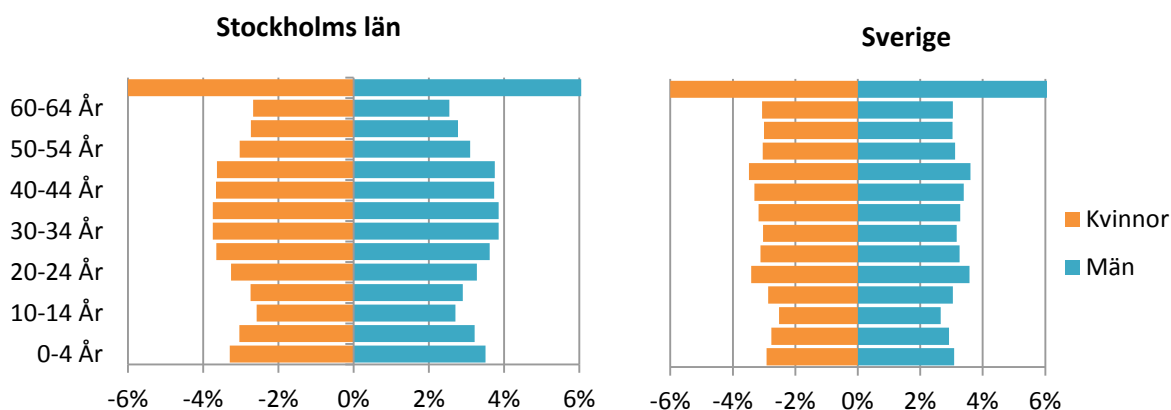
På följande sidor kan du se exempel på statistiskt underlag och analytisk bearbetning som gjorts inom projektet. Diagrammen och tabellerna visar att det finns skillnader mellan män och kvinnor på landsbygden i förhållande till Sverige i stort. Samtidigt så visar det sig i Stockholms län att det även finns väsentliga skillnader mellan män och kvinnor på landsbygden med utrikes bakgrund, liksom mellan personer med utrikes och inrikes bakgrund.

Diagram 1. Invånare landsbygd i Stockholms län – ålder, kön och bakgrund 2012.



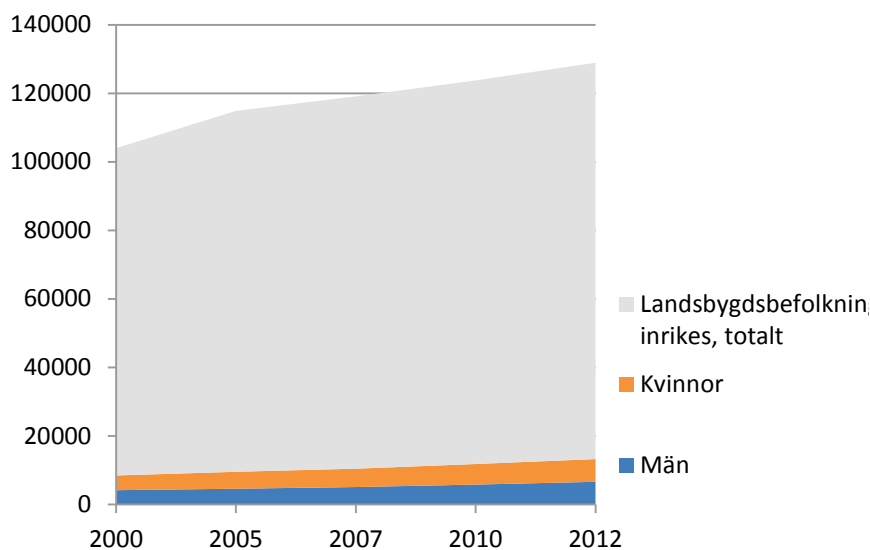
En befolkningspyramid som visar fördelningen av kön och ålder inom ett geografiskt område ger snabbt överblick av vilka grupper som är representerade. Exempelvis blir det tydligt att det saknas barnfamiljer med utrikes bakgrund på landsbygden och att unga män och kvinnor lämnar landsbygden efter grundskolan.

Diagram 2. Invånare i Stockholms län och i Sverige, fördelade på ålder och kön 2012.



Stockholms läns relativt stora befolkning, både i och utanför tätorter, återspeglas i en jämnare fördelning både mellan kön och åldersgrupper. I mindre kommuner och i landsbygder med annan historik kommer fördelningen att bli mer ojämn. Exempelvis i län och kommuner som tar emot en stor andel ensamkommande barn.

Diagram 3. Antal personer, utrikes bakgrund, landsbygd, Stockholms län 2000–2012.



Utrikes bakgrund definieras som en person född i annat land, eller vars båda föräldrar är födda i annat land.

Jämfört med länets totala landsbygdsbefolkning är andelen personer med utrikes bakgrund låg.

Samtidigt har antalet personer med utrikes bakgrund ökat med 50 % sedan år 2000.

Tabell 2. . Befolkning på landsbygden i Stockholms län, fördelade efter ursprung 2012.

Kvinnor

	2000	2005	2007	2010	2012
Sverige	45307	50184	51720	53204	55036
Norden	2415	2544	2542	2491	2482
EU15	628	1084	1318	1578	1872
Övriga Europa	440	262	259	312	399
Afrika	61	89	97	133	168
Nordamerika	150	166	167	203	220
Sydamerika	142	168	198	227	256
Asien/Oceanien	430	598	748	1027	1213
Övriga världen	33	28	27	28	22

Av de personer på landsbygden i Stockholms län som är födda i annat land kommer en stor andel från Norden och Europa.

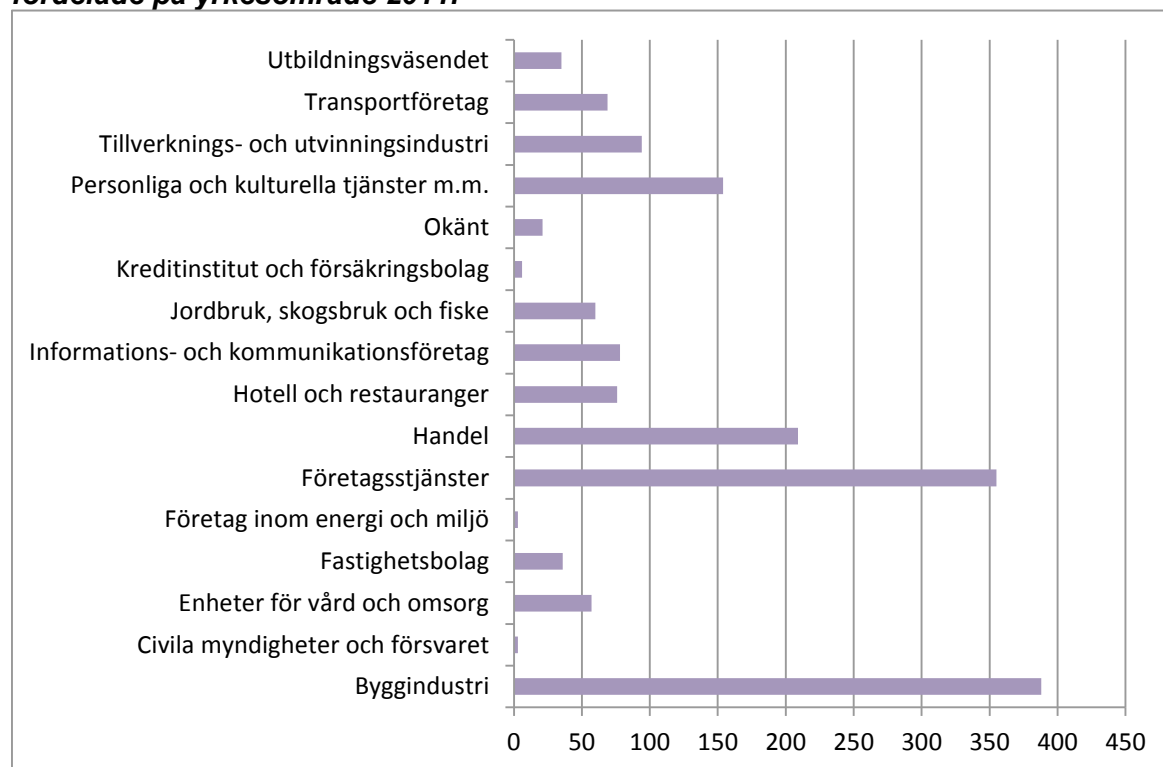
Grupperingen Asien/Oceanien omfattar flera befolkningstäta länder så som Indien och Kina, men även länder i Mellanöstern.

Män

	2000	2005	2007	2010	2012
Sverige	50203	55133	56918	58733	60609
Norden	2183	2233	2195	2143	2157
EU15	824	1287	1607	2005	2376
Övriga Europa	450	225	228	292	371
Afrika	72	103	131	200	243
Nordamerika	155	183	205	225	244
Sydamerika	156	185	230	241	276
Asien/Oceanien	316	383	490	693	937
Övriga världen	24	14	15	23	28

Förutom skillnader i ursprung finns även skillnader i fördelningen av män och kvinnor.

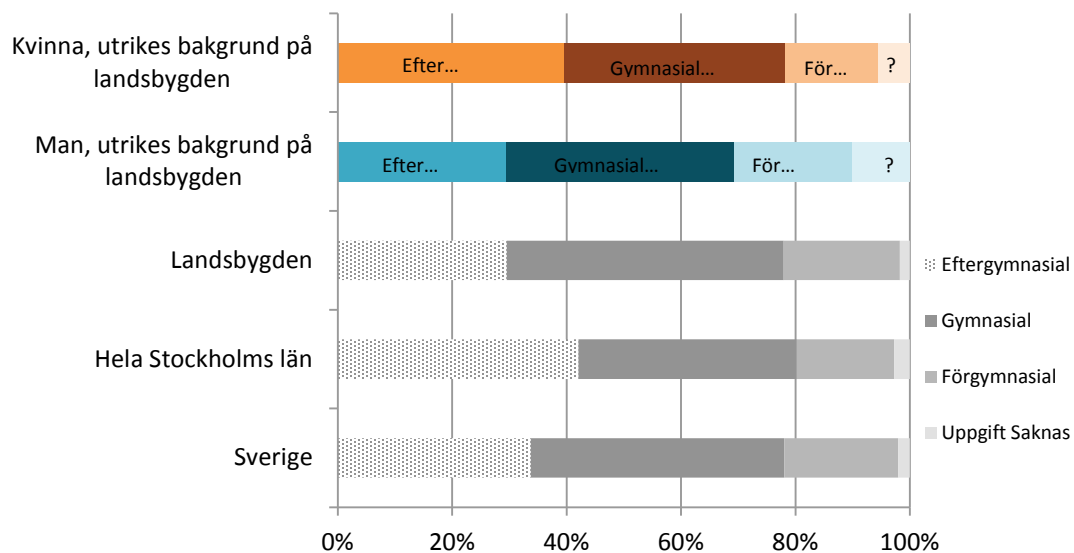
Diagram 4. Företagare på landsbygden i Stockholms län med utrikes bakgrund, fördelade på yrkesområde 2011.



Tabell 4 . Företagare på landsbygden i Stockholms län med utrikes bakgrund, fördelade på bakgrund, kön och yrkesområde 2011.

	Utrikes bakgrund (1 644 st)			Total (14 692)		
	Män	Kvinnor	Totalt	Män	Kvinnor	Totalt
Total	1 178	421	1 644	10 995	3 649	14 692
Byggindustri	349	32	388	3 025	142	3 175
Civila myndigheter och försvaret	0	0	3	3	3	8
Enheter för vård och omsorg	16	40	57	150	326	465
Fastighetsbolag	25	6	36	324	83	411
Företag inom energi och miljö	0	0	3	24	3	35
Företagsstjänster	218	125	355	1 975	945	2 928
Handel	160	64	209	1 356	446	1 800
Hotell och restauranger	61	6	76	178	114	294
Informations- och kommunikationsföretag	64	18	78	570	89	664
Jordbruk, skogsbruk och fiske	47	12	60	1 083	312	1 380
Kreditinstitut och försäkringsbolag	6	0	6	98	17	109
Okänt	9	3	21	71	66	164
Personliga och kulturella tjänster m.m.	80	82	154	564	724	1 270
Tillverknings- och utvinningsindustri	77	15	94	750	143	888
Transportföretag	50	6	69	690	75	771

Diagram 5. Utbildningsnivåer i Stockholms län 2012



Utbildningsnivåerna i Stockholms län hos utrikes födda i Stockholms län i jämförelse med länets befolkning i helhet och med utbildningsnivåerna hos Sveriges hela befolkning.

Genom att utifrån statistiken identifiera egenskaper och skillnader mellan målgruppen och länets befolkning i stort, kan grunden för en nulägesanalys tas fram. Analysen av skillnaderna måste föras i dialog mellan relevanta kompetenser internt på länsstyrelsen, så som landsbygdsutvecklare, integrationsamordnare och samhällsplanerare. Nulägesanalysen är i sin tur förutsättningen för att systematiskt formulera, prioritera, genomföra och följa upp mål och åtgärder.

Kompletteringsbehov av nulägesbilden

En första grundanalys för Stockholms län har gjorts gemensamt med kompetens från mottagande av nyanlända invandrare, arbetsmarknad och landsbygdsutveckling. Med hjälp av kompetens från andra län har fler exempel tagits fram i län med olikartade förutsättningar (se bilaga 1). Frågor som lyfts fram i tolkningen av underlaget och som helt eller delvis kunnat besvaras kan gälla:

- Grund för uppehållstillstånd – kan ge ökad förståelse för vilka som etablerar sig på landsbygden, deras utmaningar och möjligheter och vilka insatser som skulle behövas.
- Inkomst och sysselsättningsgrad för olika grupper – kan ge ökad förståelse för skillnader hos landsbygdsbefolkningen (exempelvis via SCB och arbetsförmedlingen).
- Bosättningsmöjligheter – andelen hyresbostäder och egna hem (exempelvis via Länsstyrelsen Stockholms bostadsenkät).
- Avstånd till service och kollektivtrafik.
- Utbildningsstatistik som tar hänsyn till flyktinginvandring och andra invandringskäl kan komplettera bilden.

Statistiktolkning genom hypoteser

Utan förförståelse och erfarenhet av att arbeta med målgruppen kan ett omfattande statistiskt underlag bli oöverskådligt, även om det tillgängliggörs i form av olika sammanställningar. Med erfarenhet tillkommer fler antaganden om målgruppen som är grundade i befintligt arbete. Erfarenheten tillför andra förutsättningar att identifiera frågor och utmaningar kopplade till målgruppen, som förekommer i det strategiska arbetet på länsstyrelserna.

För att ge ytterligare stöd för förståelse av statistiken och den efterföljande konsekvensanalysen har ett antal hypoteser eller frågeställningar ställts i relation till underlaget. Hypoteserna har tagits fram av dåvarande enhetschefen på enheten för Arbetsmarknad och rättighetsfrågor vid Länsstyrelsen i Stockholm.

Hypoteserna utgår i första hand från perspektivet personer med utrikes bakgrund som idag är etablerade i samhället och är inte anpassade utifrån invandrade personer som fått uppehållstillstånd och nyligen påbörjat sin etablering.

Frågeställningarna är både generella och specifika. De kan mot bakgrund av respektive länsstyrelses uppdrag och behov ses som inspiration för att nå andra regionalt mer anpassade frågeställningar.

- 1. Att etablera sig i landsbygd kräver större ekonomiskt och socialt kapital än etablering i tätort. Framför allt på grund av stor andel egna hem, behov av transporter samt för att undvika isolering.*

Om hypotesen stämmer bör de med utrikes bakgrund på landsbygd främst men inte enbart vara antingen ekonomiskt etablerade (företrädesvis Norden/EU 15 eller arbetskraftsinvandrare) eller komma som anknytning till svensk medborgare (som då förväntas både ha ett uppbyggt socialt kapital samt vara ekonomiskt etablerade).

- 2. Barnfamiljer har större behov av socialt kapital än ensamhushåll.*

Om hypotesen stämmer kommer barnfamiljer primärt att etablera sig där de har störst socialt kapital. Det är rimligt att anta att invandrare har mindre, om någon, anknytning till orter på landsbygden. Därmed torde tillgången till sociala nätverk som kan hjälpa till med barnpassning, skjuts till träning och så vidare också vara lägre.

- 3. Arbetsmarknaden är generellt svagare på landsbygden och rekryteringar sker i högre grad genom kontakter och etablerade nätverk.*

Om hypotesen stämmer bör de med utrikes bakgrund i landsbygd ha högre grad av arbetslöshet än de i tätort. Alternativt sker etablering på landsbygd först efter att etablering på arbetsmarknaden skett. En annan indikator kan vara att utrikes födda kvinnor, som har svårast att etablera sig på arbetsmarknaden, undviker landsbygdsetablering

- 4. Det är svårare att få adekvata arbetsmarknadsinsatser på landsbygden. Nyanlända invandrare har behov av insatser som SFI, samhällsorientering, yrkesutbildning med mera. Tillgången till dessa samt möjligheten att få dem individuellt anpassade är lägre på landsbygden.*

Om hypotesen stämmer bör det vara en koncentration av utrikesfödda i de tätorter med störst möjlighet att erbjuda adekvata insatser (vilket givetvis också är en självuppfyllande profetia).

Det statistiska underlaget är samtidigt ett av flera nödvändiga verktyg för att besvara hypotetiska frågor om målgruppens bakgrund och förutsättningar. Hypoteserna måste i förlängningen också kompletteras med kunskap om målgruppens behov och hinder.

Erfarenheter från landsbygdsprogrammet – enkätstudie

Projektet genomförde en enkätstudie till samtliga länsstyrelser. Enkäten riktade sig till handläggare som arbetar med landsbygdsprogrammet och omfattade frågeställningar kring hur de arbetar med integrationsperspektivet idag. Länsstyrelserna arbetar ganska olika med integrationsperspektivet i landsbygdsutvecklingsarbetet. Det är framförallt inom turism, primärproduktion och förädling som personer med utrikes bakgrund har erhållit företagsstöd inom Landsbygdsprogrammet, men dessa stöd utgör endast två procent av 7 000 beviljade stöd. Därutöver har de flesta län beviljat någon typ av projektstöd med ett integrationsperspektiv.

Länsstyrelserna anger att det är svårt att arbeta med ett integrationsperspektiv i landsbygdsutvecklingen. Man känner inte målgruppen och nätverk med myndigheter, framförallt Arbetsförmedling och andra aktörer, kan vara svaga. En framgångsfaktor som förs fram av några länsstyrelser är intern samverkan mellan sakområdena landsbygdsutveckling, mottagande av nyanlända invandrare och näringslivsutveckling. Det är också tydligt att de länsstyrelser som arbetat så även beviljat fler företagsstöd till personer med utrikes bakgrund. En sammanfattning av enkätstudien och dess slutsatser finns i bilaga 2.

Aktörskartläggning

Ideella föreningars nätverk och kompetens är en viktig resurs för att Länsstyrelsen och andra företagsfrämjande aktörer på ett bättre sätt ska kunna stötta företagande. Det visar följeforskning av ett projekt för företagande bland kvinnor med utländsk bakgrund. Länsstyrelsen och övriga regionala aktörer kan bidra till att denna resurs tillvaratas genom att tillhandahålla en stödstruktur för samarbetet. Exempel på en sådan stödstruktur är regionala kunskapsbanker med relevanta ideella föreningar som företagsfrämjande aktörer kan kontakta för att sprida information om sin verksamhet.

Aktörskartläggningen lyfter en bred grupp av nationella och lokala aktörer som kan inkluderas i ett systematiskt arbete med integrationsperspektivet. Kartläggningen utgick dock i första hand från ett tillväxtperspektiv och deras roller och insatsmöjligheter kan se annorlunda ut utifrån ett mottagarperspektiv. Aktörskartläggningen sammanfattas i bilaga 3.

Workshop – integration på landsbygden

Resultaten från projektet lyftes i en workshop. Deltagare var handläggare från flera länsstyrelser som arbetar med mottagning av nyanlända personer med utrikes bakgrund, landsbygdsutveckling och/eller integrationsfrågor i stort. Deltagande var länsstyrelserna i Norrbottens län, Västernorrlands län, Uppsala län, Skånes län, Södermanlands län och Stockholms län, samt Jordbruksverket.

Workshopen fokuserade på länsstyrelsernas förutsättningar för intern samverkan kring landsbygdsprogrammet och hur man bygger upp en gemensam nulägesbild. På workshopen togs även identifierade problemområden och framgångsrika åtgärder upp, liksom pågående externa samarbeten. Flera av de slutsatser och rekommendationer som lyftes vid workshopen har integrerats i rapporten.

Målsättning

För att kunna göra en bra målbeskrivning krävs en god nulägesanalys samt en dialog med den tänka målgruppen. Dialogen behöver inkludera berörda interna och externa aktörer.

Prioritering av åtgärder i regionala handlingsplaner

Genom att de Europeiska struktur- och investeringsfonderna fått en mycket mer målstyrd och strategisk inriktning 2014–2020 har de regionala handlingsplanerna lyfts som verktyg för denna styrning. Det finns möjligheter att lyfta landsbygdens tillväxt med ett integrationsperspektiv utifrån regionala förhållanden och prioriteringar i handlingsplanerna. Åtgärder kan riktas gentemot specifika målgruppers olika utmaningar, för att underlätta för fler att bo och verka på landsbygden.

Utveckla rätt kompetens internt

I länsstyrelsernas arbete med integrationsperspektiv är utvecklingen av den interna kompetensen en grundförutsättning. Integrationsperspektivet bör ses horisontellt över den interna organisationens sakområden.

Länsstyrelsens roll – underlätta intern och extern samverkan

Själva utgångspunkten i detta projekt är att länsstyrelserna bättre behöver förstå det lokala/regionala sammanhanget för att kunna göra välgrundade och avvägda prioriteringar av åtgärder i Landsbygdsprogrammet.

I erfarenhetsåtervinningen av länsstyrelsernas tidigare arbete inom landsbygdsutveckling och Landsbygdsprogrammet tycks en breddad kompetens genom intern samverkan men också extern samverkan ha betydelse för hur arbetet lyckats med den horisontella prioriteringen fler personer med utrikes bakgrund på landsbygden. En central slutsats från den tidigare refererade följeforskningen av projekt för att stödja företagande och en främjande policy för företagande i Stockholms län bland kvinnor från Afrika och Latinamerika är att de företagsfrämjande aktörerna på alla nivåer, (som exempelvis länsstyrelsen, ESF-rådet och Tillväxtverket reds anm.) behöver spegla mångfalden bland företagarna, antingen genom att själva anställa medarbetare som är representativa för denna mångfald eller genom att knyta till sig samarbetsaktörer. Inte minst lyfts samverkan med den ideella sektorn även om den ibland också innehåller svårigheter².

² (KdV).

För att nå en hållbar effekt behöver dessutom system och strukturer i stort utvecklas så att mål och uppdrag kan uppfyllas inom ramen för ordinarie verksamhet.³

Genom länsstyrelsernas tvärsektoriella roll och ansvarande myndighet för handläggning av Landsbygds- och Fiskeriprogrammen finns en stor potential att hitta synergier och underlätta poolning av resurser såväl nationella som från EU-fonderna. Det kan gälla såväl kompetensutveckling riktad mot företagare och anställda som direkt företagsstöd och andra åtgärder för att bidra till fler jobb för personer med utrikes bakgrund på landsbygden.

³ KdV

Åtgärder

Dialog och förankring i partnerskap

En väl utvecklad dialog om integrationsperspektivet är en grund för fortsatt arbete och prioritering. Dels finns ett behov av att utveckla dialogen med målgruppen. Därutöver behövs även en dialog med interna och externa aktörer, liksom andra myndigheter för att hitta former för samverkan.

Partnerskapet för utformningen av de regionala handlingsplanerna är en viktigt forum för att diskutera integrationsperspektiv på landsbygden och där externa och interna aktörer har möjlighet att involveras och få förankring för sina frågor. Genom att lyfta integrationsperspektivet i partnerskapet skickas även en signal att målgruppen prioriteras i det strategiska arbetet med landsbygdsprogrammet.

Dialogen med målgruppen kan se ut på olika sätt

- Länsstyrelsen i Västra Götaland har haft ett internt samarbete mellan landsbygdsavdelningen och enheten för social hållbarhet sedan några år tillbaka. Länsstyrelsen har anordnat en konferens om landsbygdens möjligheter och "grön integration" för lokala föreningar som representerar personer med utrikes bakgrund. Konferensen anordnades tillsammans med Arbetsförmedlingen.
- Länsstyrelsen i Värmland har återkommande lyft integrationsperspektivet i partnerskapet för landsbygdsprogrammet och driver nära samverkan med ALMI och deras funktion "Rådgivning för invandrare" (f.d. IFS). Genom att Landsbygdsprogrammet, 1:1-medel och länsstyrelsens uppgifter kring integration hanteras av samma enhet finns en tydlig förutsättning för samverkan mellan olika stödformer.
- Länsstyrelsen i Skåne har samordnat arbetet kring integrationsfrågor mellan handläggare som arbetar med landsbygdsutveckling och samhällsbyggnad. Man har återkommande engagerat Arbetsförmedlingen och naturbruksutbildningarna för att ta fram utbildningar för personer med utrikes bakgrund, exempelvis inom trädgårdsodling.

För en god analys behöver troligen dessa olika typer av dialoger komplettera varandra. Aktörskartläggningen identifierar flera olika potentiella samverkansparter. Under projektets gång har framför allt dialog och samverkan med Arbetsförmedlingen, de olika skolorna så som naturbruksgymnasier samt interna enheter på länsstyrelsen pekats ut som de enskilt viktigaste aktörerna där dialog, förankring och strategisk samverkan behöver fördjupas.

Arbetsförmedlingen har möjlighet att spela flera olika roller i partnerskapen och i andra samverkansformer. Genom Arbetsförmedlingen finns en viktig väg fram till de individer i målgruppen som eventuellt har behov av stöd kopplat till småföretagande eller med kriterier som förutsätter nyanställning. Genom arbetsförmedlingen finns även resurser för kompetensvalidering men även kompetensutveckling som kan kopplas upp mot landsbygdsprogrammets olika insatsområden.

Prioritering av åtgärder

Prioritering av åtgärder kan delvis utgå ifrån regional statistik som lyfter fram målgruppen på landsbygden och i tätorterna. Antaganden och hypoteser utifrån samlad erfarenhet av regionen ställs mot materialet. Exempel på hur dessa antaganden kan se ut för olika delar av målgruppen i ett län finns i bilaga 1. Utlysningar kan inte vara inriktade på målgrupper men väl på de utmaningar och möjligheter som framträder i analysen. Det kan gälla att på olika sätt underlätta för personer som vill etablera sig på landsbygden men som där saknar socialt och finansiellt kapital. Det kan också gälla att underlätta validering av kompetens eller kontakt med landsbygdens arbetsmarknad. Utifrån en horisontell målsättning om ökad mångfald och inkludering på landsbygden, kan skrivningar om prioriteringar föras in under de flesta tematiska målsättningarna och fokusområden. Projektet har identifierat tematiskt mål 6 som det där målgruppen har särskilt god relevans.

Skrivningar i handlingsplanen visar hur man resonerat med andra fonder och viktiga aktörer. Det får betydelse i hur man exempelvis utlyser medel. Nedan beskrivs ett antal punkter en skribent bör ha i åtanke för att föra in ett integrationsperspektiv i de regionala handlingsplanerna.

- Skrivningar om målgruppen kan exempelvis beröra företagsstöd, kompetensutvecklingsstöd, diversifiering och social inkludering samt antidiskriminering.
- Skrivningar kan återkoppla till andra analyser som bekräftar regionens prioriteringar. Regionala urvalskriterier som främjar ett målgruppsanpassat arbetssätt.
- Formuleringar som omfattar möjligheter att samverka med andra aktörer. Exempelvis företagare, skolor och andra fondansvariga myndigheter, samt eventuellt även krav på att projektansökan innehåller en avsiktsförklaring som inte endast beskriver vilka resultat som ska uppnås på deltagarnivå, utan också vad projektägaren och eventuella samverkanspartners själva önskar få ut av projektet.
- Antydningar om kompletterande eller gemensamma utlysningar med andra aktörer inriktade på att lösa de utmaningar och dra nytta av de möjligheter som analysen visar.

- Ställa krav på att eventuell processtöd inte bara ska styra mot måluppfyllelse på deltagarnivå, utan också ska stödja projektägaren och eventuella samverkanspartners i att säkra ett organisatoriskt lärande.

Fondsamverkan

Fondsamverkan är ett potentiellt viktigt verktyg för att bättre rikta Landsbygdsprogrammets resurser till målgruppen. Formerna för samverkan kommer att se mycket olika ut i olika regioner. Det finns ett tydligt behov av en samlad beskrivning av mål och prioriteringar på Europa- nationell och regional nivå. Utifrån den beskrivningen kan man sedan identifiera inom vilka områden som fondsamverkan är möjlig och ser ut för att nå målgruppen. Det kan konkret ske inte minst genom samverkan inom kompetensutveckling med Social- och Regionalfonden.

Arbetet med lokalt ledd utveckling (LLU, tidigare Leader) bör prioriteras i ett strukturerat integrationsperspektiv. Dels är de lokala grupper som arbetar med LLU viktiga för det regionala partnerskapet, men genom att medlen samordnas under en enda myndighet finns också potential för tydligare samordning av lösningar som utgår från flera olika strukturfonder.

Former för effektiv kompetensvalidering

Personer med utrikes bakgrund har ofta kunskaper och kompetens som är svår att validera utifrån ett traditionellt svenskt utbildningsperspektiv. Valideringen av individernas kompetens kan vara avgörande för att en individ ska ha möjlighet att arbeta inom sin expertis.

Naturbruksskolorna och arbetsförmedlingen är i det sammanhanget viktiga samarbetspartners för att dels underlätta kompetenshöjning men också kompetensvalidering av personer med utrikes bakgrund som vill arbeta i en lokal landsbygd. En utbildning på en lokal naturbruksskola kan dessutom fungera som ”kvitto” bland lokala företagare som själva är alumner från samma skola.

Genomförande av åtgärder

I det tidigare kapitlet identifierades ett antal åtgärder som kan bidra till ett mer systematiskt arbetssätt. Länsstyrelsen tar beslut om rollfördelning och om eventuellt operativt ansvar för att driva frågor om ökad, målgruppsanpassad intern och extern samverkan.

- För arbete i strukturfonderna betonar projektet riktade utlysningar utifrån den länsvisa analysen och samverkan kring kompetensutveckling under programperioden som det potentiellt mest effektiva verktyget.
- I övrigt är urvalskriterierna formuleringar till stor del avgörande för respektive länsstyrelses begränsningar eller handlingsfrihet.
- I den kommande programperioden av landsbygdsprogrammet ska länsstyrelserna upphandla kompetensutveckling. I anbudsförfrågan finns möjligheter att säkerställa att utbildningar kan riktas till specifika målgrupper.

För alla delar av länsstyrelsens arbete kommer det strategiska nätverksbyggandet att ha viktig betydelse. Utifrån ett landsbygdsperspektiv kommer Arbetsförmedlingen och de olika skolorna med utbildning inom till naturbruk/lantbruk vara viktiga.

Branschspecifika samarbeten inom trädgårdsnäringen kan bli särskilt relevant i de fall personer med utrikes bakgrund kommer från länder klimat som är bättre anpassat för trädgårdsodling. Ett exempel på sådan verksamhet är trädgårdsföretaget Ortonovo i Ekerö kommun där en stor andel av odlingen sköts av personer med utrikes bakgrund.

Slutsatser

Projektets slutsats är att den stora potentialen finns i att lyfta frågan om integrationsperspektiv från projektnivå som berör ett mindre antal engagerade regionala/lokala aktörer, till att betrakta den som en förutsättning för tillväxt och välfärd på landsbygden. Samarbetet i detta projekt med kompletterande kompetens har också visat på möjligheter till ökad kvalitet och målstyrning nulägesanalys och prioritering av åtgärder.

Det är viktigt

- Att på länsstyrelsen skapa en gemensam kompetens förståelse för lokala utmaningar och möjligheter genom gemensam analys.
- Att nyttja varandras nätverk.
- Att ledningsnivåerna prioriterar frågan och skapar förutsättningar för ett gemensamt arbete.

Man ska inte glömma att det som handlar om integrationsperspektiv i partnerskapsöverenskommelsen är mycket svagt och diffust formulerat vad gäller Landsbygdsprogrammet. Under perioden 2007–2013 har det varit långt mellan utlandsfödda företagare respektive arbetssökande och det svenska Landsbygdsprogrammet. Enskilda aktörer i form av organisationer och i en del fall individer har på vissa håll i landet jobbat mycket hårt för att börja överbrygga klyftan. Att utlandsfödda företagare respektive arbetssökande och Landsbygdsprogrammet på ett långsiktigt sätt ska komma närmare varandra bygger på att ett helt nytt samverkansarbete etableras där olika enheter på Länsstyrelsen, kommuner, Arbetsförmedlingen, organisationer, de gröna näringarna och det övriga näringslivet på landsbygden berörs.

Reflektioner

Projektgruppen för det länsstyrelsegemensamma projektet hade redan från början svårt att rekrytera medarbetare från flera länsstyrelser i både storstadsregion och regioner med framförallt landsbygd. Dessutom slutade några projektmedarbetare tidigt under projektets gång. Även av andra orsaker kom projektet att framförallt utgå från Länsstyrelsen i Stockholm. Förankring av och bidrag till projektet har istället skett genom kontakter vid utarbetandet av statistikunderlag (Bilaga 1) vid några Länsstyrelser samt en workshop som genomfördes den 29 augusti 2014, där sju Länsstyrelser var anmälda med respektive kompletterande sakområdes-kompetenser och där fem slutligen deltog. Vi uppfattar att intern men också extern samverkan för att förbättra kvaliteten i utvecklingsarbetet är något som många ser behovet av men de flesta har svårt att prioritera.

Bilaga 1. Statistisk nulägesbild

Parallellt med länens skrivning av SWOT-analyser inför nästa landsbygdsprogram samordnande Länsstyrelsen Stockholm en nationell beställning av socioekonomisk befolkningsstatistik inför det kommande landsbygdsprogrammet 2014–2020. Beställningen medfinansierades av det här projektet för att tillföra djupare kunskap om landsbygden utifrån ett integrationsperspektiv

Materialet innehåller befolkningssantal fördelade på olika kategorier och geografier. Det som särskiljer beställningen mot andra underlag är att det bryter upp varje kommun i flera geografier, beroende på befolkningssantal och närhet till större tätorter. Underlaget ger en konkret bild av hur respektive läns landsbygdsområden är beskaffade.

Övergripande kategorier inkluderar åldersfördelning i femårsintervall, födelseland, utbildningsnivå, utbildningsinriktning, dagbefolkning och aktivt arbetssökande. En ytterligare kategori är operativa företagsledare fördelade per bransch enligt SNI2007. Inom kategorierna finns en systematisk och återkommande undergruppering av befolkningen efter kön och utländsk bakgrund. På så vis blir det möjligt att visa på spridningen av olika samhällsgrupper i och utanför tätorterna.

Den geografiska indelningen baseras på Jordbruksverkets definition ”Regional Balans”. I indelning delas Sverige upp i fyra olika områden; tätortsområden, tätortsnära områden, glesbygd samt tätorter i glesbygd.

- Tätortsområden (TOT) inkluderar samtliga tätorter med en befolkning över 10 000 invånare.
- Tätortsnära (TON) områden inkluderar glesbygd och tätorter upp till 10 000 invånare som finns inom en avståndsradie från TOT.
- Glesbygd (GLE) omfattar glesbygd samt alla tätorter med färre än 1 000 invånare som ligger utanför TON.
- Tätorter i glesbygd (TOG) omfattar alla tätorter mellan 1 000 – 10 000 invånare utanför tätortsnära områden.

Praktisk läsning av materialet

Rådata finns tillgänglig i tabellform för Microsoft Excel. För att göra materialet hanterbart har ett antal Excel-mallar med sammanfattande tabeller och diagram tagits fram som är kopplade till befintlig rådata. Genom att användaren fyller i en särskild länskod eller kommunkod uppdateras mallarna automatiskt så att de visar sammanställningar för respektive län eller kommun. Kommun och länskoderna bygger på en standardiserad sifferserie från SCB. Listan finns tillgänglig på SCB:s hemsida.

Slutresultatet är ett material där varje länsstyrelse kan detaljstudera sitt specifika län och utifrån grundläggande förkunskaper dra slutsatser som i sin tur tydliggör integrationsperspektivet i landsbygdsutvecklingen.

	A	B	C	D
1	Operativa företagsledare i TOG+TOT			
2	Länskkod: 01			
3				
4		16-34 år		
5		Män	Kvinnor	Totalt
6	Total	10117	5166	15233
7	Byggindustri	1686	139	1816

Genom att ändra läns-koden i sammanställningarna av det statistiska underlaget kan man snabbt få en överblick av sitt eget län, hela landet eller en specifik kommun.

Nationell sammanfattning

Boende på svenska landsbygden

Enligt statistikmaterialet från SCB bodde totalt 9,6 miljoner människor i Sverige år 2012. 1,97 miljoner personer bodde på landsbygden. Av dem hade åtta procent utrikes bakgrund (själv född eller två föräldrar födda utanför Sverige). I tätort är motsvarande siffra 23 procent. Totalt bor fler män än kvinnor på landsbygden (48 procent kvinnor), men för gruppen utrikes bakgrund är förhållandet det omvända (51 procent).

Majoriteten av de som bor på landsbygden, men är födda i annat land kommer från Norden eller EU15. Antalet personer från Norden har legat på en jämn nivå sedan år 2 000, medan personer från EU15 har ökat kraftigt. Även antalet kvinnor från Asien, Oceanien och Mellanöstern har ökat.

Företagsledare på svensk landsbygd

Enligt statistikmaterialet från SCB fanns 185 474 företagsledare på landsbygden år 2011. Sju procent hade utrikes bakgrund. I tätort är motsvarande siffra 21 procent.

En fjärdedel av alla företagsledare på landsbygden är kvinnor. För företagare med utrikes bakgrund på landsbygden är andelen högre, över en tredjedel är kvinnor.

Största branscher bland företagsledarna på landsbygd med utrikes bakgrund är byggindustri, handel, företagstjänster samt jordbruk, skogsbruk och fiske. De största näringsinriktningarna bland företagsledande kvinnor med utrikes bakgrund är företagstjänster, personliga och kulturella tjänster samt handel. Av landets cirka 55 000 operativa företagsledare inom jordbruk, skogsbruk

och fiske i glesbygd hade knappt 2,5 procent utrikes bakgrund. En tredjedel var kvinnor.

Grundanalys av Stockholms län

En första analys av det statistiska underlaget för Stockholms län är geografiskt avgränsat till områden klassificerade som GLE, TON och TOG i de tretton kommuner med mer än fem procent landsbygdsbefolkning som brukar definieras som landsbygdskommuner i länet.

Slutsatserna ger en första övergripande bild av hur områden i Stockholms län utanför de största tätorterna avviker från länet i sin helhet. Analysen kan även fungera som en grundmall till hur man kan studera innehållet i det statistiska underlaget.

- Andelen av utrikesfödda i länet som bor på landsbygd är lägre än både utländsk bakgrund och inrikes födda.
- De med utrikes bakgrund på landsbygden tycks i större utsträckning komma från Norden/EU 15, än de i tätort. (Detta behöver dock tittas närmare på).
- Ålderstrukturen för personer med utrikes bakgrund skiljer sig avsevärt mot den totala landsbygdsbefolkningen.
- Könsfördelningen är ojämn både bland inrikes- och utrikes bakgrund på landsbygden. Dock förstärkta tendenser hos dem med utrikes bakgrund.

Analysexempel från andra län

Länens olika förutsättningar såväl geografiskt, ekonomiskt, socialt som historiskt ger utslag i statistiken. Nedan visar nedslag i Dalarna och Skåne län hur underlaget kan skilja sig mot Stockholms län som användes i den första analysen. Dalarna karaktäriseras geografiskt av en stor landsbygd och en tydlig lokal identitet. Samtidigt har kommunerna i länet arbetat aktivt med flyktingmottagning, exempelvis i Borlänge. Skåne har en geografisk särställning genom sin närhet till övriga Europa, vilken också förstärks av Öresundsbron mellan Malmö och Danmark. I båda länen finns ett aktivt arbete med integrationsperspektivet och tydlig förankring av landsbygdsfrågor.

Dalarna län

- Åldersstrukturen mellan män och kvinnor med utländsk bakgrund är ojämn. Tendensen förstärks bland utrikes födda. Andelen män med utrikes bakgrund ökar. Gruppen pojkar/unga män 10–20 år har ökat märkbart sedan 2007.
- Andelen invånare med utrikes bakgrund på landsbygden är något lägre än riksgenomsnittet.
- Antalet utrikes födda ökar, samtidigt som den totala landsbygdsbefolkningen minskar. Största ökningen kommer från EU15 och Asien/Oceanien. Personer födda i övriga norden minskar.
- Andelen dagbefolkning med utrikes bakgrund ökade kraftigt 2000-2010. Ökningen har dock avstannat.
- Andelen kvinnor och män med utrikes bakgrund som har en eftergymnasial utbildning är högre, jämfört med kvinnor och män med inrikes bakgrund.

Skånes län

- 10 procent av befolkningen på landsbygden har utrikes bakgrund. I åldern 25–40 är större andel utrikes födda män och kvinnor på landsbygden än rikssnittet. Det är en relativt jämn könsfördelning, både totalt och inom åldersintervallen.
- Ökningen av utrikes födda från norden har avstannat, medan personer födda i EU15 har passerat och fortsätter att öka.
- Dagbefolkning med utrikes bakgrund har fördubblats sedan år 2000. Gruppen män med utrikes bakgrund har ökat mer än kvinnor.
- Andelen personer med utrikes bakgrund på landsbygden vars utbildningsinriktning och nivå är okänd är högre i Skåne än rikssnittet. Kvinnor med utrikes bakgrund har generellt högre utbildning än män med utrikes bakgrund.
- Andelen företagare med utrikes bakgrund på landsbygden ökade något sedan 2007 och motsvarar ungefär 15 procent, tre procentenheter över rikssnittet. Bland personer med utrikes bakgrund på landsbygden är andelen operativt företagsledande kvinnor högre än vad den är för hela landsbygdsbefolkningen i Skåne.
- Jämfört med rikssnittet så är det avsevärt färre utrikes födda företagsledare vars företagsinriktning är okänd. Andelen fördelad efter särskilda verksamhetsinriktningar är också högre. En stor del arbetar inom byggindustrin och med företagstjänster.

Bilaga 2. Erfarenheter från landsbygdsprogrammet

I en enkät till de 21 länen om hur deras arbete med integrationsperspektiv inom Landsbygds-programmet har sett ut under perioden 2007–2013, fick vi svar från 16 län. Det varierar väldigt mellan länen hur mycket man har arbetat med integrationsperspektiv i Landsbygdsprogrammet.

Svarande län							
AB	AC	BD	F	G	H	I	K
M	N	O	S	T	U	X	Y

Företagsstöd

Jordbruksverket har med hjälp av SCB tittat på andelen personer med utomnordisk bakgrund födda inom samt utanför Europa som sökt och beviljats företagsstöd. Statistiken visar att 165 personer eller 2 procent av totalt 7 000 som beviljades företagsstöd fram till juni 2013, har utomnordisk bakgrund. (Det finns ytterligare 3 000 personer som fått företagsstöd, där man inte kan se varifrån de kommer). (Källa Landsbygdsnätverkets nyhetsbrev 7/2013).

Länsstyrelsernas svar angående företagsstöd visar att turism, primärproduktion och förädling är de mest förekommande branscherna/åtgärderna inom vilka företagare med utrikes bakgrund söker.

Framgångsfaktorer och hinder för lyckade projektstöd

Alla län utom ett har under perioden gett projektstöd till åtminstone ett projekt med integrationsperspektiv. Det är många olika typer av regionala aktörer som initierat projekten. Hushållningssällskapet framträder i fem län, liksom kommunen i fyra län, i övrigt varierar det stort mellan olika ideella eller privata aktörer, så som Coompanion, Svenska fotbollsförbundet och bildningsförbund. Vi tolkar det som att det inte finns någon aktör nationellt som har klivit fram och axlat den här typen av ansvar i en större skala. Vi ser även att de flesta Länsstyrelser av olika anledningar inte har varit proaktiva när det gäller att få till stånd den här typen av projekt.

De framgångsfaktorer som nämns ligger på projektnivå och skiljer sig inte från de faktorer som brukar framhållas för lyckade projekt: engagerad projektledning med god fackkunskap, kontakter med näringen, god samverkan mellan berörda organisationer, efterfrågan från deltagarna i projektet. Flera svar pekar på att det är en framgångsfaktor för integration när projekten faktiskt skapar möten mellan personer som är nya i svenskt

samhälle, och personer som har sin bakgrund här. Detta ter sig kanske självklart men är inte alltid det. Vi ser att en blandning av offentliga, privata och ideella aktörer i projektorganisationen är en styrka. Projektägare med kompetens inom socialt företagande har ofta framgång i den här typen av projekt. I Jordbruksverkets databas och bland de projekt med integrationsperspektiv, som blivit nominerade till Ullbaggen, kan man se att de framgångsrika projekten ofta handlar om att vara en sorts arbetsförmedling i projektform. De kopplar ihop/matchar invandrare med praktikplatser, parallellt med coachning och är föregånget av utbildning där det är relevant, i företag och verksamheter på landsbygden. Detta underlättas och blir därför extra framgångsrikt när Naturbruksgymnasierna som arbetar med utbildning, och Arbetsförmedlingen som arbetar med förmedling av arbeten och praktikplatser, deltar (källa förutom enkäten; Lyckad matchning, Regeringskansliet 2013).

De hinder som tas upp är bristen på samarbete med Arbetsförmedlingen, gröna näringars låga synlighet på Arbetsförmedlingen, samt organisationers inom den gröna näringens/Länsstyrelsens svårigheter att nå den målgrupp man har tänkt sig. Projektformen är begränsande i tid och finansiering, vilket också skapar en trötthet. Stora kulturella skillnader uppfattas som en svårighet och en utmaning. Det visar sig också att de gröna näringarna framför allt lägger ut sina lediga jobb på webbplatsen gronajobb.se istället för att använda Arbetsförmedlingens webb Platsbanken.

Metoder att nå målgruppen utlandsfödda företagare och arbetssökande

Länsstyrelserna berättar om att de har börjat samverka internt med den avdelning/enhet på länsstyrelsen som jobbar med integrationsperspektiv inom tillväxtområdet som arbetsmarknad och kompetensförsörjning eller konkret med mottagande av nyanlända invandrare. Den kompetens som finns inom länsstyrelsernas LIN-nätverk, det vill säga ansvariga för frågor om mottagande av nyanlända invandrare visar sig i det här projektet vara till stor nytta när vi lägger ett integrationsperspektiv på landsbygdsprogrammet.

Det är tydligt i enkäten att de som har kommit längre i den samverkan också anger att de har beviljat fler företagsstöd till utlandsfödda. Hälften av länen har inte gjort något särskilt för att nå målgruppen med utrikes bakgrund på grund av tids- eller resursbrist. Eller så har de diskuterat vad man kunde göra, men inte hittat någon ingång. Gävleborgs län har tagit fram flerspråkiga informationsbroschyrer för landsbygden. I övrigt har länsstyrelserna gått via andras nätverk. Antingen genom att be andra (till exempel partnerskapet) att informera i sina nätverk, eller att själva följa med på informationsträffar i invandrartäta områden (några få länder).

Nätverk på integrationsområdet

Alla länsstyrelser har partnerskap i Landsbygdsprogrammet, som består av offentliga, privata och ideella aktörer. I denna typ av partnerskap är integrationsfrågorna mer eller mindre levande eftersom partnerskapets syfte är att medverka i genomförandet av hela Landsbygdsprogrammet.

I Värmland är landsbygdsenheten även aktiv i länets näringslivsråd som fokuserar på näringslivsfrågor och som omfattar kommuner och andra offentliga, privata och ideella aktörer.

Hälften av de länen har påbörjat intern dialog eller samverkan med dem som ansvarar för mottagande av nyanlända invandrare med uppehållstillstånd. Det gäller framförallt de som under programperioden börjat arbeta mer aktivt med integrationsperspektiv i Landsbygdsprogrammet. Det kan till exempel handla om att delta i varandras informationsträffar och konferenser.

I Värmland och Västerbotten sitter Landsbygds- och integrationsfunktionerna tillsammans vilket avspeglar sig i nätverk och skrivningar av strategier och kriterier. I Värmland har man även börjat formulera gemensamma projektplaner mellan funktionerna. Skåne anger att de själva förutom att arbeta närmare enheten för social hållbarhet har börjat föra dialog med Arbetsförmedlingen.

I Jönköpings län har enhetscheferna kontinuerliga dialogträffar för att hålla varandra uppdaterade och sakkunniga inom respektive horisontellt mål (jämförbarhet, integration) är med i bedömningen av större projekt, för att pröva om de planerade effekterna i projekten kan bli som de förväntas.

Västra Götaland har arbetat på ett annat sätt med nätverk, främst inför nya programperioden 2014–2020. De har utökat nätverken från målgrupper som har utrikes bakgrund, genom att i projektform jobba med fokusgrupper kring landsbygd och svensk landsbygd, i etniska föreningar i förorter.

Framgångsfaktorerna för dessa olika typer av samverkan är ett förhållnings-sätt i arbetet som handlar om delaktighet, lyhördhet och ett dialoginriktat arbete. Effekterna på ett övergripande plan av denna mer aktiva samverkan förstår vi som att hålla integrationsperspektivet mer levande och oftare närvarande i de olika verksamheterna. Skåne skriver exempelvis om vikten ”att peka på integrationsperspektivet överallt, hela tiden”. Norrbottens län skriver ”integrationsperspektivet ska ses som en tillväxtfaktor för alla inblandade”. För de län som har svårigheter att komma igång med ett mer proaktivt arbete kan intern samverkan och breddad intern kompetens förhoppningsvis även leda till extern samverkan genom tillgång till nya nätverk.

Svårigheterna i att hitta fungerande samverkan handlar ofta om att arbetsområdet inte prioriteras i styrdokument inklusive länsledning, där styrdokumenterna avspeglar hur resurser fördelas.

Skåne skriver: ”Ständig tidsbrist, tidsbristen orsakas av resursbrist i tilldelning. Frågan kring integration upplever vi i kontakt med andra som enkel att få en diskussion kring men svår att få något faktiskt gjort.”

De flesta länen uttrycker en vilja och en önskan om att få möjlighet att arbeta bättre med målgruppen personer med utrikes bakgrund i nästa Landsbygdsprogram. På frågan ”Vad har ni bäst förutsättningar att arbeta med ur ett integrationsperspektiv inom Landsbygdsprogrammet?” svarar tolv län att Länsstyrelsen har bäst förutsättningar att ge stöd till kompetensutveckling av enskilda individer som är företagare eller arbetssökande. Sju län svarar att Länsstyrelsen har goda förutsättningar att i samverkan med andra enheter och aktörer påverka samhällsliga strukturer avseende utbildningssystem, arbetsmarknadsmatchning och förutsättningar/service på landsbygden. Tio län svarar att de skulle vilja arbeta mer med att påverka strukturer.

Bilaga 3. Aktörskartläggning

Sammanfattande lista av aktörer som nämns i rapporten *Integration på landsbygden. Aktörer som arbetar med integration och landsbygd. Rapport till landets länsstyrelser* (Laurin U., 2013). Som bilaga är listan menad som en inspirationskälla och referens över möjliga aktörer att engagera i ett dialogdrivet och målgruppsanpassat systematiskt arbete. Listan garanterar inte att organisationen arbetar aktivt med både landsbygd- och integrationsfrågor i varje län.

Nationella offentliga aktörer

Migrationsverket
Arbetsförmedlingen och etableringslotsar
Skogsstyrelsen
Boverket
Landsbygdsnätverket
Tillväxtverket
VINNOVA
Business Sweden
Nämnden för Hemslöjdsfrågor

Regionala och lokala offentliga aktörer

Kommunerna
Landsting
Regionförbund
Regionkommuner
Kommunförbund
Försäkringskassan
Samordningsförbund
Kompetensplattformer

Företagsfrämjare

IFS och ALMI
Coompanion
Nyföretagarcentrum
Hushållningssällskapen
Handelskamrarna
Ung Företagsamhet
Industriella Utvecklingscentra, IUC
Lokal finansiering

Arbetsmarknadens parter

Rådet för integration i arbetslivet, Ria
SKL
Arbetsgivareverket
Svenskt Näringsliv
Företagarna
Arbetsgivareföreningen KFO
LRF
Hantverkarna
LO
TCO
SACO

Det civila samhället

Hela Sverige ska leva
Sveriges Biodlares Riksförbund
Bygdegårdarnas Riksförbund
Civilförsvarsförbundet
Folkets Hus & Folkets Park
Sveriges Hembygdsförbund
Svenska hemslöjdsföreningars riksförbundet, (SHR)
Idrottsrörelsen och lokala föreningar

Koloniträdgårdasförbundet/Fritidsodlingens

Riksorganisation (FOR)
Naturbruksskolornas förening (NF)
Naturen som mötesplats
Nykterhetsrörelsen
Röda Korset
Scouterna
Vuxenskolan
Studiefrämjandet
ABF
SENSUS
NBV
Sociala Arbetskooperativens
intresseorganisation (SKOOPI)

Etno-svenska organisationer,

SIOS
HSSL
Somaliska Riksförbundet
Syriska Riksförbundet

Referenslista

- Elinder, M. 2012. PM *Erfarenheter och tips: Naturbruksgymnasier som resurs för ökad mångfald på svensk landsbygd*. Naturbruksskolornas Förening, www.naturbruk.se
- Forsberg, G; Stenbacka, S; Lundmark, M. 2012. *Demografiska myter: Föreställningar om landsbygden – mer myter än fakta*. ÖhrlingsPricewaterhouse Coopers AB. Stockholm.
- Kåks, H; Malm, C; Möller, P; Rüdinger, J; Stenbecka, S. 2011. *Vem bygger landet? Om unga och vuxna i den regionala utvecklingen*. Gidlunds förlag
- Landsbygdsdepartementet. 2013. *Lyckad matchning. Goda exempel på projekt inom landsbygd och integration*.
http://www.landsbygdsnatverket.se/download/18.37e9ac46144f41921cd35ea/1412853798427/Rapport_Lyckad+matchning.pdf
- Landsbygdsnätverket. 2014. *Hur ska vi arbeta med integration på landsbygden i programperioden 2014-2020?* Konferensrapport.
http://www.landsbygdsnatverket.se/download/18.724b0a8b148f52338a31d54/1413376973231/2014-11-%202018_Inbjudan+telefonkonferens+V%C3%A4rkommen+hit.pdf
- Länsstyrelsen i Stockholm. 2014. *Struktur för förändring - en rapport om begränsande normer inom det företagsfrämjande systemet för kvinnor med utländsk bakgrund och förslag för förändring*.
<http://www.lansstyrelsen.se/stockholm/SiteCollectionDocuments/Sv/publikationer/2014/rapport-2014-21.pdf>
- Miklo. 2013. *Jobb på Sveriges landsbygder? Ja tack!* Jordbruksverket
- Stenbacka, S. 2012. *The "Rural" Intervening in the Lives of Interna and International Migrants: Migrants, Biographies and Translocal Practices*. GeoJournal Library, 103.
- Laurin, U 2013. *Integration på landsbygden Aktörer som arbetar med integration och landsbygd. Rapport till landets länsstyrelser*. Urban Laurin AB
- Länsstyrelsen i Stockholm 2013. *SWOT-analys och nulägesbild av Stockholms läns landsbygd*
<http://www.lansstyrelsen.se/stockholm/SiteCollectionDocuments/Sv/nyheter/2013/SWOT-analys-sthlm-lans-landsbygd.pdf>



Länsstyrelserna
