



**På tal  
om kvinnor  
och män**

**STOCKHOLMS LÄN 2016**

# Innehåll

---

Befolkning .....	4
Hälsa .....	11
Utbildning.....	17
Barn och familj .....	25
Förvärvsarbete .....	32
Inkomst .....	49
Kriminalitet.....	54
Makt och inflytande.....	60

Producerad av SCB och Länsstyrelsen i Stockholm

Omslag: Christina Fagergren, Länsstyrelsen

Utgivningsår : 2016

ISBN: 978-91-7281-704-3

Har du frågor, kontakta: Avdelningen för tillväxt,  
tfn 010-223 10 00, [stockholm@lansstyrelsen.se](mailto:stockholm@lansstyrelsen.se)

Fler exemplar av den här skriften kan beställas eller  
laddas ner som pdf på vår webbplats:  
[www.lansstyrelsen.se/stockholm/publikationer](http://www.lansstyrelsen.se/stockholm/publikationer)

## *Förord*

Kunskap om kvinnors och mäns, flickors och pojkars situation behövs för att bedriva ett effektivt jämställdhetsarbete. Ett viktigt kunskapsområde är könsuppdelad statistik eftersom det bidrar till att synliggöra skilda levnadsvillkor. Alla människor definierar sig inte enligt tvåkönsnormen men det kan ändå vara viktigt att lyfta fram kön och synliggöra ojämställdhet – inte för att befästa rådande könsnormer utan för att kunna bryta dem.

Idag har de formella hindren för jämställdhet undanröjts men fortfarande kvarstår strukturer som medför att de val som vi gör i livet påverkas av vår könstillhörighet, inte minst när det gäller fördelning av makt och inflytande.

Svensk jämställdhetspolitik har det övergripande målet att kvinnor och män ska ha samma makt att forma samhället och sina egna liv. Det förutsätter samma möjligheter, rättigheter och skyldigheter på livets alla områden. Jämställdhetsarbetet tar sin utgångspunkt i mänskliga rättigheter. Det handlar också om demokrati och om att skapa ett samhälle som formas av människor med olika bakgrund och erfarenheter så att det så långt som möjligt avspeglar befolkningen.

I vår strävan att vara ett attraktivt län för alla att leva, studera, arbeta och utvecklas i är arbetet för jämställdhet en självklar del. Därför har Länsstyrelsen i Stockholm tillsammans med flera andra aktörer i länet tagit fram en gemensam regional strategi för jämställdhetsarbetets inriktning för de kommande åren. Strategin utgår från regeringens övergripande mål och har fem regionala delmål. Tillsammans med denna statistikbok vill vi skapa goda förutsättningar för det fortsatta jämställdhetsarbetet.

Chris Heister  
*Landshövding*

Ann-Marie Algemo  
*Jämställdhetsstrateg*

## Vad menas med....

---

### *... jämställdhet och jämlikhet*

Jämställdhet avser förhållandet mellan kvinnor och män, flickor och pojkar. Jämlikhet är ett vidare begrepp som avser rättvisa förhållanden mellan individer och grupper i samhället och utgår från att alla människor har lika värde oavsett kön, etnicitet, religion, social tillhörighet m.m. Jämställdhet är en av de viktigaste jämlikhetsfrågorna.

### *... genusperspektiv och normkritik*

Genus är ett analytiskt begrepp som används för att ifrågasätta att skilda levnadsvillkor och preferenser bland kvinnor och män skulle vara medfödda och därmed naturliga. Begreppet pekar istället på att det som formar kvinnors och mäns sociala beteende är inlärt, skiftande över tid och rum och således beroende av historiska, politiska och sociala omständigheter. Genom att använda ett normkritiskt perspektiv kan normer som påverkar individers möjlighet till makt synliggöras och ifrågasättas. Ett normkritiskt perspektiv syftar till att peka på de fördelar som det ofta innebär att tillhöra en norm.

### *... jämställdhetsintegrering*

Strategin för att uppnå jämställdhetspolitikens mål är jämställdhetsintegrering, vilket innebär att ett jämställdhetsperspektiv ska finnas med överallt där beslut fattas, i planering och uppföljning av verksamhet. Därigenom blir jämställdhet en självklar del av det ordinarie arbetet istället för att drivas vid sidan om.

Den regionala strategin för jämställdhetsintegrering har tagits fram av Länsstyrelsen i Stockholm, Stockholms läns landsting, Arbetsförmedlingen, Operation kvinnofrid, Försäkringskassan, Polismyndigheten Region Stockholm, kommuner i länet och aktörer för den ideella sektorn. Strategin gäller för perioden 2014–2018 och utgår från regeringens övergripande jämställdhetsmål.

De fem regionala delmålen är:

- *Kvinnor och män har samma makt och inflytande*
- *Kvinnor och män har samma ekonomiska självständighet*
- *Kvinnor och män tar lika stor del av det obetalda hemarbetet*
- *Mäns våld mot kvinnor har upphört*
- *Den offentliga servicen är jämställd*

# Befolkning

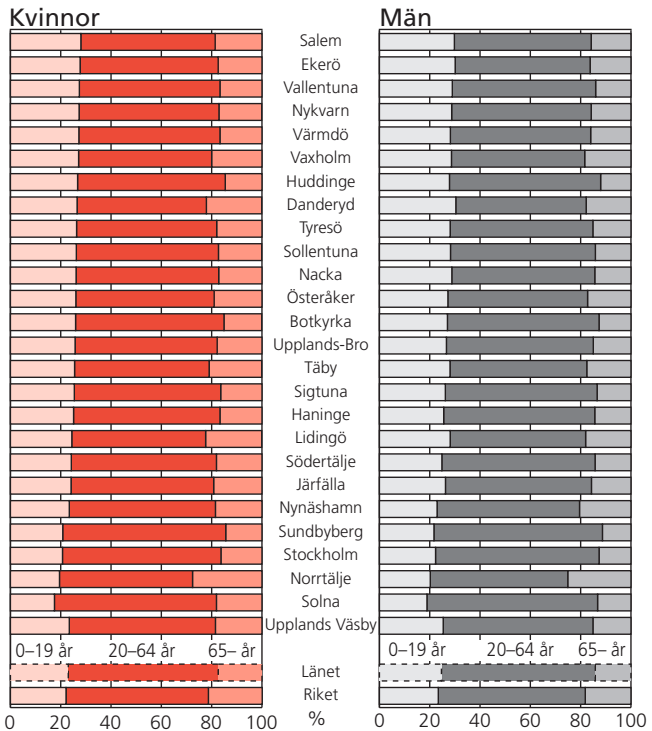
## Befolkningen efter kommun 31 dec 2015

Antal

	Kvinnor	Män	Totalt
Botkyrka	43 867	45 558	89 425
Danderyd	16 576	15 845	32 421
Ekerö	13 416	13 568	26 984
Haninge	41 429	42 437	83 866
Huddinge	52 225	53 086	105 311
Järfälla	36 098	36 331	72 429
Lidingö	23 812	22 490	46 302
Nacka	49 476	48 510	97 986
Norrtälje	29 150	29 519	58 669
Nykvarn	4 970	5 222	10 192
Nynäshamn	13 610	13 890	27 500
Salem	8 318	8 108	16 426
Sigtuna	22 168	22 618	44 786
Sollentuna	35 279	34 972	70 251
Solna	38 229	37 929	76 158
Stockholm	468 339	455 177	923 516
Sundbyberg	22 958	23 152	46 110
Södertälje	45 948	47 254	93 202
Tyresö	23 092	23 085	46 177
Täby	34 434	33 847	68 281
Upplands Väsby	21 332	21 329	42 661
Upplands-Bro	12 847	12 942	25 789
Vallentuna	16 232	16 148	32 380
Vaxholm	5 742	5 638	11 380
Värmdö	20 336	20 771	41 107
Österåker	20 929	21 201	42 130
<b>Länet</b>	<b>1 120 812</b>	<b>1 110 627</b>	<b>2 231 439</b>
<b>Riket</b>	<b>4 920 051</b>	<b>4 930 966</b>	<b>9 851 017</b>

Källa: SCB, Befolkningsstatistik

## Befolkningen efter ålder 31 dec 2015



Källa: SCB, Befolkningsstatistik

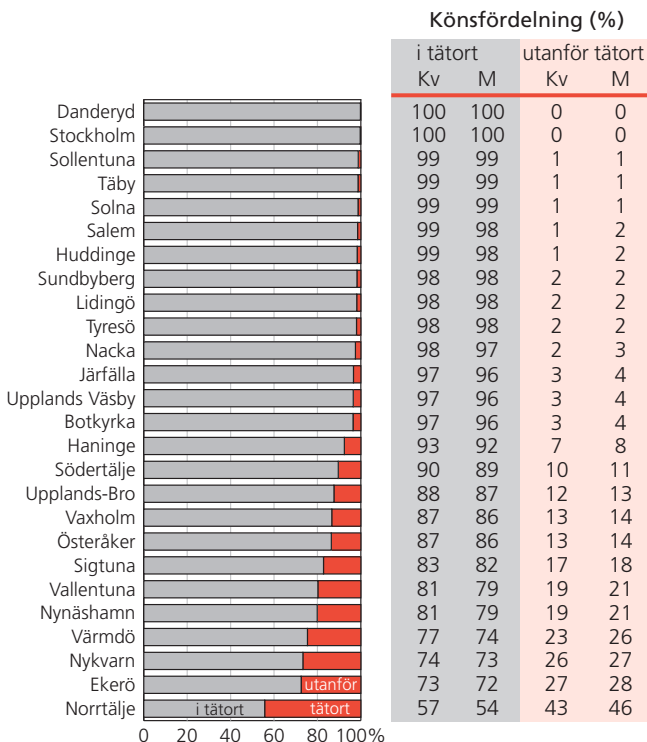
Andelen äldre är högre bland kvinnor än bland män i alla kommuner.

I åldersgruppen 20–64 år är andelen män högre än andelen kvinnor i nästan alla kommuner.

I åldersgruppen 0–19 år är andelen män högre än andelen kvinnor i alla kommuner.

# Befolkning

## Befolkningen i och utanför tätorter 31 dec 2015



Källa: SCB, Tätorter; arealer, befolkning

I alla kommuner bor det fler män än kvinnor utanför tätorterna.

95 procent av länets befolkning bor i tätorter.

Definition gällande tätort se [www.scb.se/M10810](http://www.scb.se/M10810).  
SCB gjorde den senaste tätortsavgränsningen år 2010.



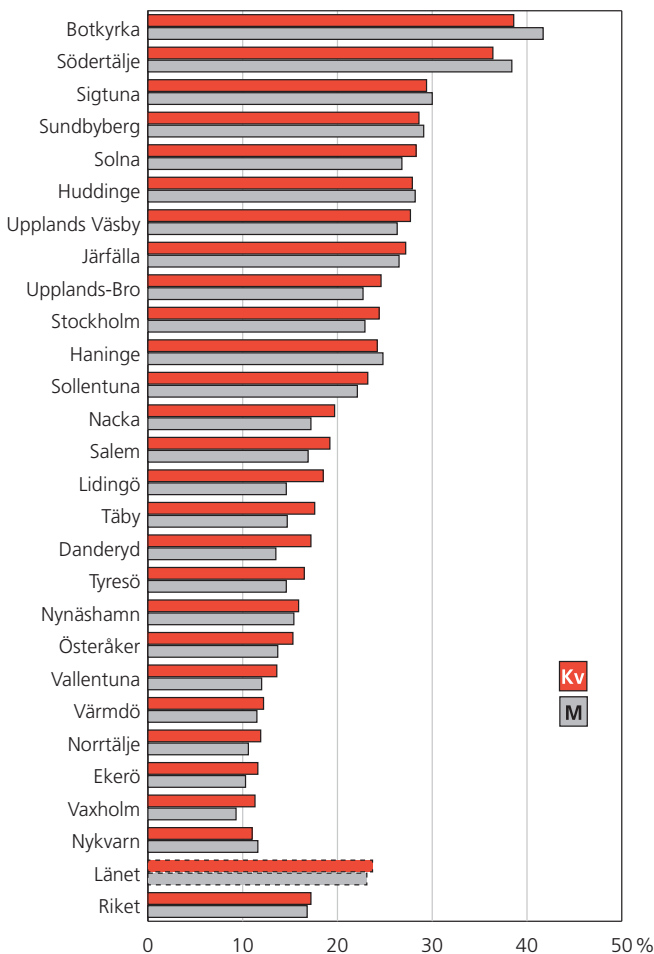
## Befolkningen efter nationell bakgrund 2015

	Antal		Procentuell fördelning			
	Länet		Länet		Riket	
	Kvinnor	Män	Kv	M	Kv	M
<b>Inrikes födda</b>	<b>854 762</b>	<b>853 859</b>	<b>76</b>	<b>77</b>	<b>83</b>	<b>83</b>
varav						
två inrikes födda föräldrar	663 474	653 926	59	59	70	70
en inrikes och en utrikes född förälder	105 859	109 723	9	10	7	7
två utrikes födda föräldrar	85 429	90 210	8	8	5	5
<b>Utrikes födda</b>	<b>266 050</b>	<b>256 768</b>	<b>24</b>	<b>23</b>	<b>17</b>	<b>17</b>
varav						
bosättningsstid i Sverige						
0 - 4 år	50 184	57 094	4	5	4	4
5 - år	210 952	195 662	19	18	13	12
uppgift saknas	4 914	4 012	0	0	0	0
<b>Totalt</b>	<b>1 120 812</b>	<b>1 110 627</b>	<b>100</b>	<b>100</b>	<b>100</b>	<b>100</b>
<b>Utrikes födda</b>	<b>266 050</b>	<b>256 768</b>	<b>100</b>	<b>100</b>	<b>100</b>	<b>100</b>
Norden	39 928	24 865	15	10	16	13
varav						
Danmark	2 127	2 160	1	1	2	3
Finland	33 036	18 929	12	7	11	7
Island	681	625	0	0	0	0
Norge	4 084	3 151	2	1	3	2
EU28 utom Norden	55 767	60 333	21	23	19	20
Utanför EU28 och Norden	170 355	171 570	64	67	64	67

Källa: SCB, Befolkningsstatistik

# Befolkning

## Utrikes födda 31 dec 2015



Källa: SCB, Befolkningsstatistik

Länet har en högre andel utrikes födda jämfört med riket. Det finns en något högre andel utrikes födda kvinnor än män i länets kommuner.

## In- och utflyttningar 2015

Antal

	Inflyttade		Utflyttade		Flyttningsöverskott	
	Kvinnor	Män	Kvinnor	Män	Kvinnor	Män
Botkyrka	3 598	4 342	3 771	4 319	-173	23
Danderyd	1 435	1 474	1 380	1 361	55	113
Ekerö	942	931	850	866	92	65
Haninge	3 398	3 872	2 994	3 300	404	572
Huddinge	4 920	5 629	4 794	5 332	126	297
Järfälla	3 097	3 524	2 520	2 787	577	737
Lidingö	1 998	1 959	1 622	1 571	376	388
Nacka	4 265	4 444	3 698	3 820	567	624
Norrälje	1 781	1 915	1 193	1 280	588	635
Nykvarn	416	458	268	266	148	192
Nynäshamn	1 096	1 123	884	917	212	206
Salem	684	704	546	619	138	85
Sigtuna	1 964	2 342	1 865	2 043	99	299
Sollentuna	2 931	3 110	2 624	2 818	307	292
Solna	5 704	6 328	5 051	5 540	653	788
Stockholm	34 119	35 619	31 579	33 952	2 540	1 667
Sundbyberg	3 499	3 816	2 801	2 962	698	854
Södertälje	3 144	3 790	3 038	3 400	106	390
Tyresö	1 624	1 737	1 318	1 391	306	346
Täby	2 598	2 688	2 259	2 240	339	448
Upplands Väsby	1 880	2 116	1 620	1 759	260	357
Upplands-Bro	1 170	1 314	1 044	1 133	126	181
Vallentuna	1 161	1 114	1 012	1 016	149	98
Vaxholm	385	387	349	385	36	2
Värmdö	1 411	1 424	1 202	1 244	209	180
Österåker	1 511	1 597	1 100	1 170	411	427
<b>Länet</b>	<b>36 615</b>	<b>40 063</b>	<b>27 266</b>	<b>29 797</b>	<b>9 349</b>	<b>10 266</b>
<b>Riket</b>	<b>168 961</b>	<b>186 818</b>	<b>133 677</b>	<b>143 692</b>	<b>133 677</b>	<b>143 692</b>

Källa: SCB, Befolkningsstatistik

Länet som helhet har ett flyttningsöverskott, både för kvinnor och män. Störst flyttningsöverskott har Stockholm.

## Flyttningsöverskott inom/utanför länet 2015

Antal inflyttningar – utflyttningar

	Inom länet		Till/från länet		Till/från utlandet	
	Kvinnor	Män	Kvinnor	Män	Kvinnor	Män
Botkyrka	-507	-500	-126	-127	460	650
Danderyd	-129	-21	79	68	105	66
Ekerö	79	41	-45	-39	58	63
Haninge	228	244	-87	-59	263	387
Huddinge	-284	-158	-66	-110	476	565
Järfälla	369	463	-104	-29	312	303
Lidingö	155	195	57	33	164	160
Nacka	455	414	-56	-10	168	220
Norrtälje	366	382	18	-22	204	275
Nykvarn	138	166	-16	-8	26	34
Nynäshamn	204	159	-58	-29	66	76
Salem	110	80	-28	-53	56	58
Sigtuna	-44	57	-118	-61	261	303
Sollentuna	154	105	-7	22	160	165
Solna	111	280	248	194	294	314
Stockholm	-3 037	-3 673	2 234	1 753	3 343	3 587
Sundbyberg	285	392	160	216	253	246
Södertälje	-272	-226	-275	-196	653	812
Tyresö	263	275	-40	-31	83	102
Täby	242	274	-9	25	106	149
Upplands Väsby	194	210	-25	-28	91	175
Upplands-Bro	116	123	-59	-27	69	85
Vallentuna	133	100	-50	-70	66	68
Vaxholm	63	22	-21	-24	-6	4
Värmdö	259	262	-93	-143	43	61
Österåker	349	334	-16	-45	78	138
<b>Länet totalt</b>	<b>-</b>	<b>-</b>	<b>1 497</b>	<b>1 200</b>	<b>7 852</b>	<b>9 066</b>

Källa: SCB, Befolkningsstatistik

Alla kommuner i länet utom Vaxholm har ett flyttningsöverskott från utlandet.

## Ohälsotalet 2000–2014

Antal dagar per år och försäkrad i åldern 20–64 år

	2000		2007		2014	
	Kvinnor	Män	Kvinnor	Män	Kvinnor	Män
Botkyrka	54	41	56	39	32	24
Danderyd	27	14	26	14	14	10
Ekerö	36	24	38	24	24	15
Haninge	50	34	54	35	34	23
Huddinge	43	31	44	31	26	18
Järfälla	44	30	48	32	30	20
Lidingö	30	20	31	22	19	12
Nacka	35	27	33	23	19	13
Norrtälje	56	41	63	40	42	27
Nykvarn	48	32	42	25	23	15
Nynäshamn	52	36	57	37	39	25
Salem	39	28	40	26	24	14
Sigtuna	47	32	53	35	32	22
Sollentuna	35	24	38	24	25	16
Solna	39	29	38	25	24	16
Stockholm	36	29	37	28	23	18
Sundbyberg	40	31	41	31	25	20
Södertälje	54	39	51	35	31	24
Tyresö	43	29	45	26	30	18
Täby	31	20	33	20	20	13
Upplands Väsby	44	30	50	33	33	22
Upplands-Bro	49	32	58	34	34	21
Vallentuna	39	26	38	23	26	16
Vaxholm	31	23	34	23	21	15
Värmdö	39	29	39	25	23	15
Österåker	41	27	40	26	28	17
<b>Länet</b>	<b>40</b>	<b>30</b>	<b>41</b>	<b>29</b>	<b>26</b>	<b>18</b>
<b>Riket</b>	<b>47</b>	<b>33</b>	<b>50</b>	<b>33</b>	<b>33</b>	<b>22</b>

Källa: Försäkringskassan

I alla kommuner är ohälsotalet högre bland kvinnor än bland män. Detta gäller för alla åren. År 2000, 2007 och 2014 är skillnaden mellan mäns och kvinnors ohälsotal störst i Norrtälje.

Antal utbetalade dagar med sjukpenning, arbetsskadesjukpenning, rehabiliteringspenning, samt sjukersättning/aktivitetsersättning (före år 2003 förtidspension/sjukbidrag) från socialförsäkringen per registrerad försäkrad. Alla dagar är omräknade till "heldagar".

## Anmälda arbetsskador\* 2015

Antal

	20–24 år		55–64 år		20–64 år	
	Kvinnor	Män	Kvinnor	Män	Kvinnor	Män
Botkyrka	7	14	21	17	107	92
Danderyd	4	2	23	3	80	26
Ekerö	1	2	6	6	21	24
Haninge	5	19	20	25	83	110
Huddinge	14	26	26	22	132	165
Järfälla	8	24	11	24	67	152
Lidingö	2	1	5	4	15	18
Nacka	5	13	10	16	76	114
Norrtälje	15	17	15	24	79	103
Nykvarn	0	1	5	3	14	11
Nynäshamn	0	3	5	6	25	18
Salem	1	2	3	2	12	10
Sigtuna	9	28	14	28	99	178
Sollentuna	8	8	11	12	54	85
Solna	7	32	34	47	159	238
Stockholm	121	163	265	262	1 238	1 482
Sundbyberg	4	4	9	12	48	43
Södertälje	15	26	29	32	143	188
Tyresö	4	7	10	1	28	39
Täby	11	5	17	6	58	62
Upplands Väsby	2	3	6	6	32	36
Upplands-Bro	7	7	9	4	33	52
Vallentuna	6	8	1	3	24	34
Vaxholm	0	0	6	2	7	7
Värmdö	4	6	5	2	23	35
Österåker	3	4	5	5	24	29
<b>Länet</b>	<b>263</b>	<b>425</b>	<b>571</b>	<b>574</b>	<b>2 681</b>	<b>3 351</b>
<b>Riket</b>	<b>1 357</b>	<b>2 289</b>	<b>3 142</b>	<b>3 429</b>	<b>12 967</b>	<b>17 290</b>

Källa: Arbetsmiljöverket

\*Arbetsolyckor + arbetssjukdomar

Män drabbas oftare av arbetsskador än kvinnor.

Pågående sjukfall efter antal dagar *dec 2015*

Antal med sjukpenning eller rehabiliteringspenning

	Antal personer				Förändr. sedan 2000 i procent	
	29-dagar o mer		180-dagar o mer		180-dagar o mer	
	Kvinnor	Män	Kvinnor	Män	Kvinnor	Män
Botkyrka	1 093	612	595	336	-32	-47
Danderyd	188	81	102	44	-47	-34
Ekerö	308	129	133	75	-29	-31
Haninge	1 027	541	553	266	-38	-45
Huddinge	1 246	651	691	358	-31	-41
Järfälla	765	368	378	189	-46	-48
Lidingö	359	135	182	63	-44	-60
Nacka	861	404	445	201	-36	-47
Norrtälje	804	431	474	223	-34	-49
Nykvarn	119	52	51	24	-32	-43
Nynäshamn	381	200	211	111	-18	-21
Salem	232	90	107	51	-18	-35
Sigtuna	545	283	305	149	-23	-37
Sollentuna	618	276	322	154	-44	-49
Solna	745	327	364	171	-24	-41
Stockholm	9 451	4 497	4 988	2 422	-23	-37
Sundbyberg	452	266	244	146	-20	-24
Södertälje	967	600	462	303	-36	-31
Tyresö	597	264	345	135	-12	-42
Täby	548	217	281	115	-47	-49
Upplands-Bro	308	147	140	67	-49	-54
Upplands Väsby	519	245	267	139	-33	-37
Vallentuna	386	198	208	92	-20	-38
Vaxholm	111	50	66	21	-10	-40
Värmdö	487	237	241	117	-15	-38
Österåker	437	215	248	103	-37	-50
<b>Länet</b>	<b>23 554</b>	<b>11 516</b>	<b>12 403</b>	<b>6 075</b>	<b>-30</b>	<b>-40</b>
<b>Riket</b>	<b>114 384</b>	<b>57 775</b>	<b>62 825</b>	<b>30 767</b>	<b>-31</b>	<b>-42</b>

Antalet långa sjukfall har minskat på senare år. Både sjukfall över 29 dagar samt de över 180 dagar är betydligt vanligare bland kvinnor än bland män

*Avser sjuk- eller rehabiliteringspenning. Sjukskrivningstidens längd mäts från dag för sjukansmälan till arbetsgivare eller försäkringskassa fram till 31 dec.*

## Sjuk- och aktivitetsersättning dec 2015

Andel (%) av inskrivna

	Andel (%)						Förändring sedan 2011, 20-64 år procentenh.	
	55-59 år		60-64 år		20-64 år			
	Kv	M	Kv	M	Kv	M	Kv	M
Botkyrka	17	11	24	17	6	5	-2	-1
Danderyd	5	4	9	5	3	2	-1	0
Ekerö	10	5	14	9	5	3	-1	-1
Haninge	17	11	23	14	7	4	-2	-1
Huddinge	12	7	18	13	4	3	-1	-1
Järfälla	16	8	20	13	6	4	-2	-1
Lidingö	7	4	11	6	3	3	-1	-1
Nacka	8	5	13	9	3	3	-1	-1
Norrtälje	15	11	22	14	9	6	-1	-1
Nykvarn	10	4	15	9	4	3	-2	0
Nynäshamn	15	9	22	12	8	5	-2	-1
Salem	8	5	12	8	4	2	-1	-1
Sigtuna	16	9	25	14	6	4	-2	-1
Sollentuna	11	6	18	12	5	4	-1	-1
Solna	13	10	19	14	4	3	-2	-1
Stockholm	11	9	17	13	4	4	-1	-1
Sundbyberg	13	9	19	15	4	4	-2	-1
Södertälje	13	9	19	14	6	5	-2	-1
Tyresö	15	6	17	9	6	4	-1	-1
Täby	8	5	10	7	4	3	-1	0
Upplands-Bro	16	9	23	14	7	5	-2	-1
Upplands Väsby	17	8	23	14	7	5	-2	-1
Vallentuna	11	6	14	11	5	3	0	0
Vaxholm	9	4	10	10	4	3	-1	-1
Värmdö	9	6	14	8	4	3	-1	-1
Österåker	10	6	16	9	5	3	-1	-1
<b>Länet</b>	<b>12</b>	<b>8</b>	<b>17</b>	<b>13</b>	<b>5</b>	<b>4</b>	<b>-1</b>	<b>-1</b>
<b>Riket</b>	<b>15</b>	<b>10</b>	<b>21</b>	<b>14</b>	<b>7</b>	<b>5</b>	<b>-1</b>	<b>-1</b>

Källa: Försäkringskassan

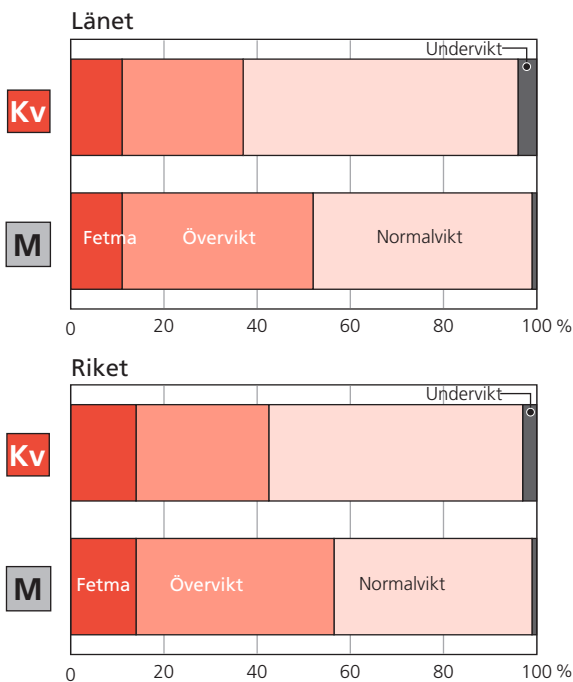
Det är vanligare bland kvinnor än bland män att ha sjuk- och aktivitetsersättning. Högst andel personer med sjuk- och aktivitetsersättning finns i Norrtälje (gäller både för kvinnor och män).

Har sjuk- eller rehabiliteringspenning.



## Befolkningen efter vikt 2012–2015

Andel 16–84 år

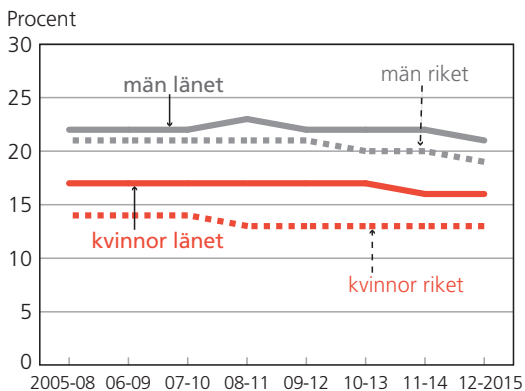


**Fetma** BMI 30 och över **Övervikt** BMI 25–29,9 **Normal vikt** BMI 18,5–24,9  
**Undervikt** BMI 18,4 och under

Källa: Folkhälsomyndigheten

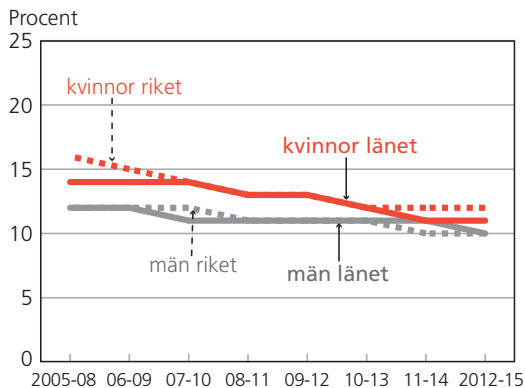
## Befolkning med riskabla alkoholvanor

2005–2008 till 2012–2015. Andel 16–84 år



## Befolkning som röker dagligen

2005–2008 till 2012–2015. Andel 16–84 år

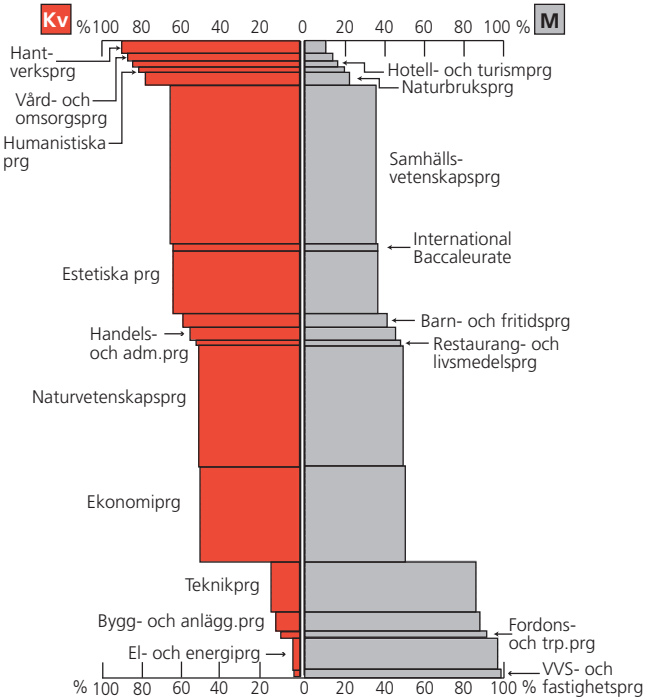


Källa: Folkhälsomyndigheten

Nationella folkhälsoenkäten är en urvalsundersökning, värden presenteras som 4-årsmedelvärden.

## Elever med slutbetyg från gymnasiet

Länet. Läsåret 2014/2015



Källa: Skolverket

Gymnasieskolan är starkt könsuppdelad, särskilt inom yrkesförberedande program.

## Befolkningens utbildningsnivå 2015

25–44 år. Procentuell fördelning

	Förgymn. utbildn.		Gymn. utbildn.		Eftergymn. utbildn.		Uppgift saknas	
	Kv	M	Kv	M	Kv	M	Kv	M
Botkyrka	15	20	40	41	41	31	4	7
Danderyd	2	4	19	22	75	70	4	5
Ekerö	6	11	33	41	59	44	2	3
Haninge	12	17	46	50	40	27	3	5
Huddinge	10	14	34	39	53	42	3	6
Järfälla	10	14	36	42	52	40	2	4
Lidingö	5	7	23	30	70	59	3	4
Nacka	5	9	28	35	64	52	2	4
Norrtälje	11	14	49	61	38	22	2	3
Nykvarn	7	16	45	52	48	29	1	2
Nynäshamn	12	16	47	55	39	24	2	5
Salem	9	15	40	46	50	35	1	4
Sigtuna	12	16	43	47	42	31	3	5
Sollentuna	6	9	28	33	63	53	2	4
Solna	4	6	22	26	70	62	4	6
Stockholm	6	9	24	29	67	58	3	4
Sundbyberg	8	12	30	35	58	48	3	5
Södertälje	16	22	40	41	41	31	3	6
Tyresö	7	11	40	48	50	37	2	4
Täby	4	6	26	33	68	58	2	4
Upplands Väsby	10	14	42	47	46	34	3	4
Upplands-Bro	10	15	42	50	46	32	2	3
Vallentuna	6	10	39	48	53	39	2	3
Vaxholm	4	9	32	40	63	48	2	3
Värmdö	6	11	41	50	51	36	1	3
Österåker	7	11	40	49	51	35	2	5
<b>Länet</b>	<b>8</b>	<b>11</b>	<b>30</b>	<b>35</b>	<b>60</b>	<b>49</b>	<b>3</b>	<b>5</b>
<b>Riket</b>	<b>9</b>	<b>11</b>	<b>36</b>	<b>45</b>	<b>54</b>	<b>40</b>	<b>2</b>	<b>3</b>

Källa: SCB, Utbildningsregistret

Andelen med eftergymnasial utbildning är högre bland kvinnor än bland män. Störst skillnad mellan könen är det i Nykvarn och Vaxholm.

## Befolkningens utbildningsnivå 2015

45–64 år. Procentuell fördelning

	Förgymn. utbildn.		Gymn. utbildn.		Eftergymn. utbildn.		Uppgift saknas	
	Kv	M	Kv	M	Kv	M	Kv	M
Botkyrka	23	24	44	45	31	28	2	3
Danderyd	3	3	24	21	72	74	1	2
Ekerö	8	14	43	44	49	41	1	1
Haninge	17	20	53	52	29	26	1	2
Huddinge	14	17	45	45	40	36	1	2
Järfälla	13	14	46	45	41	39	1	1
Lidingö	5	8	31	29	63	62	1	1
Nacka	7	10	37	37	55	52	1	1
Norrtälje	12	21	55	57	32	21	0	1
Nykvarn	10	19	55	54	34	26	0	1
Nynäshamn	15	21	53	55	32	24	1	1
Salem	12	14	44	47	44	38	0	1
Sigtuna	15	19	49	48	35	31	1	2
Sollentuna	8	10	36	36	55	53	1	1
Solna	10	11	39	40	50	46	1	2
Stockholm	10	13	36	38	53	48	1	1
Sundbyberg	13	16	43	44	42	38	1	2
Södertälje	20	23	45	45	33	29	1	2
Tyresö	10	15	48	48	41	36	1	1
Täby	5	7	35	33	59	59	1	1
Upplands Väsby	13	17	51	50	35	31	1	2
Upplands-Bro	14	18	50	50	35	31	1	1
Vallentuna	9	14	49	47	41	38	1	1
Vaxholm	6	11	41	38	53	50	0	1
Värmdö	9	15	48	48	42	36	0	1
Österåker	8	13	49	49	42	37	1	1
<b>Länet</b>	<b>11</b>	<b>14</b>	<b>41</b>	<b>41</b>	<b>47</b>	<b>43</b>	<b>1</b>	<b>2</b>
<b>Riket</b>	<b>12</b>	<b>17</b>	<b>47</b>	<b>50</b>	<b>40</b>	<b>33</b>	<b>1</b>	<b>1</b>

Källa: SCB, Utbildningsregistret

Andelen med enbart förgymnasial utbildning är högre i den äldre gruppen. Det gäller både kvinnor och män. En större andel kvinnor har eftergymnasial utbildning jämfört med män.

## Behörighet till vidare studier

Andel (%) av alla i respektive kull som avslutat läsåret 2014/15

	Till gymnasiet		Till universitet och högskola	
	Kvinnor	Män	Kvinnor	Män
Botkyrka	83	81	98	79
Danderyd	97	96	99	96
Ekerö*	93	96	-	-
Haninge	84	82	86	65
Huddinge	90	90	97	83
Järfälla	88	88	84	61
Lidingö	97	96	100	100
Nacka	96	96	92	88
Norrtälje	89	84	83	62
Nykvarn	98	93	63	30
Nynäshamn	90	80	80	47
Salem	91	89	100	83
Sigtuna	84	80	95	76
Sollentuna	94	91	92	86
Solna	84	83	99	77
Stockholm	88	86	92	87
Sundbyberg	86	82	55	63
Södertälje	81	82	86	75
Tyresö	95	90	51	41
Täby	97	96	96	92
Upplands Väsby	82	76	100	92
Upplands-Bro	91	88	91	74
Vallentuna*	88	90	84	46
Vaxholm	98	95	-	-
Värmdö	91	86	94	89
Österåker	91	91	81	82
<b>Länet</b>	<b>89</b>	<b>87</b>	<b>92</b>	<b>83</b>
<b>Riket</b>	<b>88</b>	<b>86</b>	<b>87</b>	<b>72</b>

Källa: Skolverket

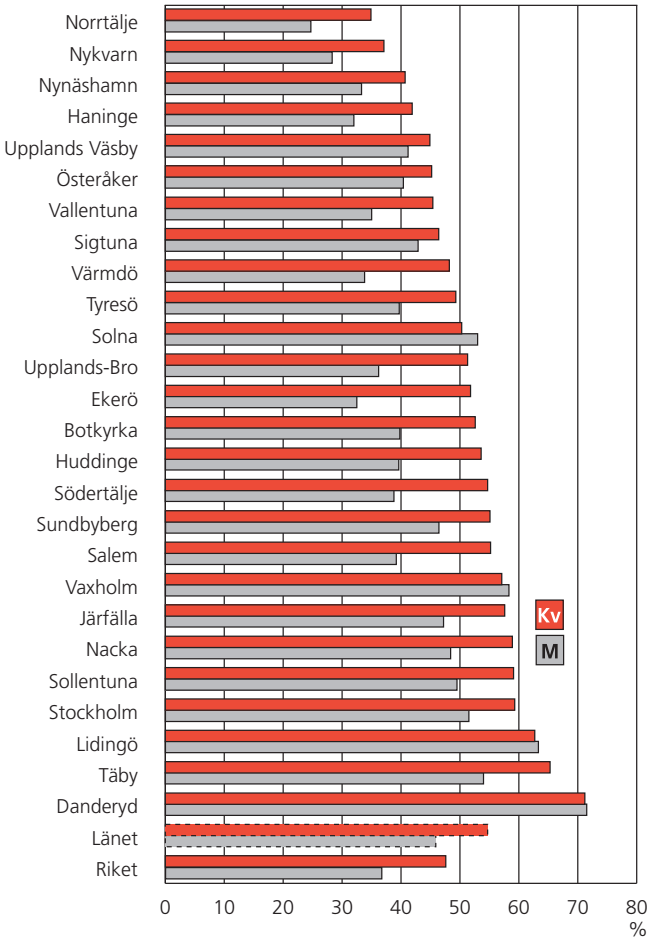
Samtliga skolor ingår.

\*Inget gymnasium fanns i kommunen eller uppgift om behörighet saknas.

I länet var kvinnor i större utsträckning än män behöriga till vidare studier. Skillnaden är större avseende behöriga till universitet och högskola än till gymnasiet.

## Övergång gymnasieskola – högskola

Andel (%) som slutade gymnasieskolan 2011/2012 och som påbörjat högskolestudier senast 2014/2015



Källa: SCB, Högskoleregistret, Regionala paket

Jämfört med riket går en högre andel av kvinnorna och männen vidare till högskolestudier inom 3 år efter gymnasiet. I fyra av länets 26 kommuner fortsätter män studera i högre utsträckning än kvinnor.

## Högskolenybörjare i åldern 18–34 år\*

Läsåret 2014/2015

	Antal		Könsfördeln. (%)		Andel (promille) av alla i resp. ålder	
	Kvinnor	Män	Kvinnor	Män	Kvinnor	Män
Botkyrka	357	219	62	38	34	20
Danderyd	189	176	52	48	70	65
Ekerö	97	68	59	41	47	34
Haninge	275	177	61	39	30	18
Huddinge	398	308	56	44	36	26
Järfälla	319	224	59	41	45	30
Lidingö	229	188	55	45	58	48
Nacka	391	338	54	46	43	37
Norrtälje	155	111	58	42	30	20
Nykvarn	39	21	65	35	51	26
Nynäshamn	80	56	59	41	33	21
Salem	78	42	65	35	52	27
Sigtuna	160	126	56	44	32	24
Sollentuna	335	281	54	46	51	41
Solna	262	186	58	42	24	16
Stockholm	3 490	2 670	57	43	28	22
Sundbyberg	143	108	57	43	23	18
Södertälje	336	224	60	40	32	20
Tyresö	152	126	55	45	38	29
Täby	308	286	52	48	56	49
Upplands Väsby	149	110	58	42	33	23
Upplands-Bro	83	52	61	39	33	19
Vallentuna	121	91	57	43	43	31
Vaxholm	43	40	52	48	56	47
Värmdö	116	94	55	45	36	28
Österåker	161	94	63	37	48	26
<b>Länet</b>	<b>8 466</b>	<b>6 416</b>	<b>57</b>	<b>43</b>	<b>33</b>	<b>25</b>
<b>Riket</b>	<b>34 125</b>	<b>25 108</b>	<b>58</b>	<b>42</b>	<b>33</b>	<b>23</b>

Källa: SCB, Högskolestatistik

\*Ålder 2015-12-31

Fler kvinnor än män i åldern 18–34 år börjar på högskolan, detta gäller för länets samtliga kommuner.



## Högskolenybörjare i åldern 35–64 år\*

Läsåret 2014/2015

	Antal		Könsfördeln. (%)		Andel (promille) av alla i resp. ålder	
	Kvinnor	Män	Kvinnor	Män	Kvinnor	Män
Botkyrka	34	17	67	33	2	1
Danderyd	6	2	75	25	1	0
Ekerö	12	2	86	14	2	0
Haninge	23	6	79	21	1	0
Huddinge	40	17	70	30	2	1
Järfälla	35	8	81	19	3	1
Lidingö	12	4	75	25	1	0
Nacka	27	10	73	27	1	1
Norrtälje	14	11	56	44	1	1
Nykvarn	4	1	80	20	2	1
Nynäshamn	12	4	75	25	2	1
Salem	7	4	64	36	2	1
Sigtuna	11	8	58	42	1	1
Sollentuna	36	12	75	25	3	1
Solna	37	10	79	21	3	1
Stockholm	363	169	68	32	2	1
Sundbyberg	12	8	60	40	2	1
Södertälje	32	19	63	37	2	1
Tyresö	12	5	71	29	1	1
Täby	14	12	54	46	1	1
Upplands Väsby	18	5	78	22	2	1
Upplands-Bro	15	2	88	12	3	0
Vallentuna	12	2	86	14	2	0
Vaxholm	3	0	100	0	1	0
Värmdö	21	8	72	28	3	1
Österåker	17	4	81	19	2	0
<b>Länet</b>	<b>74</b>	<b>29</b>	<b>72</b>	<b>28</b>	<b>1</b>	<b>1</b>
<b>Riket</b>	<b>2 837</b>	<b>1 448</b>	<b>66</b>	<b>34</b>	<b>2</b>	<b>1</b>

Källa: SCB, Högskolestatistik

\*Ålder 2015-12-31

Bland högskolenybörjare i åldern 35–64 år är den kvinnliga dominansen ännu tydligare jämfört med yngre åldrar.

## Kvalificerad yrkesutbildning och yrkeshögskoleutbildning 2014

Antal studerande respektive examinerade under året\*

Utbildningsområde	Antal studerande		Antal examinerade	
	Kvinnor	Män	Kvinnor	Män
Data/IT	679	1 908	-	-
Ekonomi, administration och försäljning	2 277	1 078	651	313
Friskvård och kroppsvård	133	0	13	
Hotell, restaurang och turism	632	152	152	32
Hälso- och sjukvård samt socialt arbete	933	83	290	20
Journalistik och information	234	83	43	14
Juridik	103	10	32	1
Kultur, media och design	392	374	93	119
Lantbruk, djurvård, trädgård, skog och fiske	91	26	34	5
Pedagogik och undervisning	58	67	33	33
Samhällsbyggnad och byggteknik	401	1 170	102	298
Säkerhetstjänster	27	63	10	29
Teknik och tillverkning	51	580	24	200
Transporttjänster	74	154	17	35
Övrigt	18	8	-	-
<b>Totalt</b>	<b>6 003</b>	<b>5 756</b>	<b>1 494</b>	<b>1 099</b>
Könsfördelning (%)	51	49	58	42

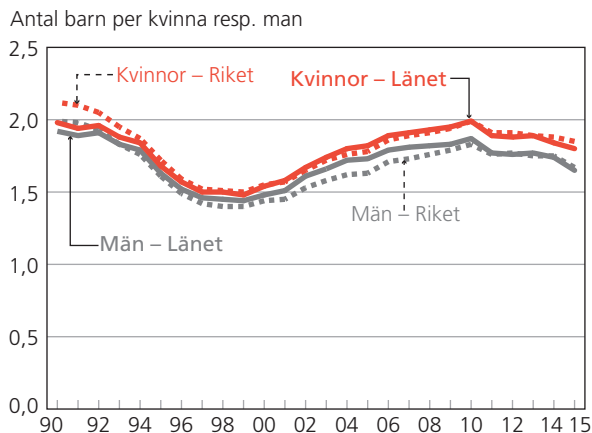
Källa: Myndigheten för yrkeshögskolan

\* Gäller även ej folkbokförda i länet

Fler kvinnor än män gick kvalificerad yrkesutbildning eller yrkeshögskoleutbildning 2014.

## Födda barn per kvinna respektive man

1990–2015



Källa: SCB, Befolkningsstatistik

Lägsta värden för båda könen inträffade i länet åren 1999. I länet låg talen år 2015 på 1,8 barn per kvinna och 1,65 barn per man. Motsvarande för riket var 1,85 per kvinna och 1,67 per man.

Antal barn som en generation kvinnor respektive män får = summerad fruktsamhet  
Det finns fler män än kvinnor i fruktsam ålder. Därför är talen lägre för män.

## Användning av föräldraförsäkringen 2015

Personer som använt försäkringen. Könsfördelning (%)

	FP		TFP	
	Kvinnor	Män	Kvinnor	Män
Botkyrka	56	44	56	44
Danderyd	58	42	62	38
Ekerö	54	46	57	43
Haninge	55	45	56	44
Huddinge	55	45	57	43
Järfälla	55	45	56	44
Lidingö	59	41	61	39
Nacka	56	44	58	42
Norrtälje	54	46	57	43
Nykvarn	54	46	57	43
Nynäshamn	53	47	55	45
Salem	54	46	57	43
Sigtuna	56	44	57	43
Sollentuna	55	45	58	42
Solna	57	43	56	44
Stockholm	58	42	57	43
Sundbyberg	58	42	57	43
Södertälje	57	43	55	45
Tyresö	55	45	57	43
Täby	55	45	59	41
Upplands-Bro	55	45	56	44
Upplands Väsby	55	45	56	44
Vallentuna	53	47	57	43
Vaxholm	56	44	60	40
Värmdö	55	45	58	42
Österåker	54	46	59	41
<b>Länet</b>	<b>56</b>	<b>44</b>	<b>57</b>	<b>43</b>
<b>Riket</b>	<b>55</b>	<b>45</b>	<b>57</b>	<b>43</b>

Källa: Försäkringskassan

I samtliga kommuner är det färre män än kvinnor som använder föräldrapenning vid barns födelse. I Nynäshamn är det minst skillnad mellan könen gällande den tillfälliga föräldrapenningen.

FP = Föräldrapenning vid barns födelse.

TFP = Tillfällig föräldrapenning, vård av barn (VAB).

## Användning av föräldraförsäkringen 2015

Fördelning (%) av nettodagar

	FP		TFP	
	Kvinnor	Män	Kvinnor	Män
Botkyrka	76	24	60	40
Danderyd	70	30	68	32
Ekerö	68	32	61	39
Haninge	75	25	62	38
Huddinge	72	28	60	40
Järfälla	73	27	60	40
Lidingö	74	26	66	34
Nacka	69	31	63	37
Norrtälje	75	25	63	37
Nykvarn	71	29	62	38
Nynäshamn	75	25	59	41
Salem	72	28	61	39
Sigtuna	76	24	61	39
Sollentuna	70	30	62	38
Solna	72	28	60	40
Stockholm	71	29	61	39
Sundbyberg	75	25	61	39
Södertälje	77	23	62	38
Tyresö	70	30	63	37
Täby	69	31	64	36
Upplands-Bro	74	26	60	40
Upplands Väsby	75	25	61	39
Vallentuna	71	29	63	37
Vaxholm	69	31	67	33
Värmdö	72	28	65	35
Österåker	71	29	66	34
<b>Länet</b>	<b>72</b>	<b>28</b>	<b>62</b>	<b>38</b>
<b>Riket</b>	<b>74</b>	<b>26</b>	<b>57</b>	<b>43</b>

Källa: Försäkringskassan

Männen tog ut betydligt färre dagar än vad kvinnorna gjorde. I jämförelse med riket tog länets kvinnor och män ut ett mindre jämställt uttag av VAB-dagar än riksgenomsnittet.

Nettodagar, ex. 2 halva dagar = 1 heldag. I övrigt se föregående sida.

## Kommunernas omsorg för barn\* 2015

Andel i respektive ålder

	Förskola	Fritidshem	Pedagogisk omsorg	
	1–5 år	6–12 år	1–5 år	6–12 år
Botkyrka	81	52	1	-
Danderyd	92	79	4	-
Ekerö	85	57	2	-
Haninge	81	53	4	0
Huddinge	83	67	3	-
Järfälla	84	55	2	-
Lidingö	82	76	5	-
Nacka	82	56	4	0
Norrtälje	84	66	2	0
Nykvarn	91	61	-	-
Nynäshamn	82	60	3	-
Salem	84	67	4	-
Sigtuna	85	60	0	-
Sollentuna	80	85	3	-
Solna	80	58	1	-
Stockholm	82	60	2	0
Sundbyberg	80	59	1	-
Södertälje	85	52	-	-
Tyresö	86	67	2	-
Täby	87	72	1	-
Upplands Väsby	84	54	1	-
Upplands-Bro	84	55	2	-
Vallentuna	82	65	1	-
Vaxholm	86	64	1	-
Värmdö	83	72	2	0
Österåker	82	73	6	-
<b>Länet</b>	<b>82</b>	<b>62</b>	<b>2</b>	<b>0</b>
<b>Riket</b>	<b>83</b>	<b>58</b>	<b>2</b>	<b>0</b>

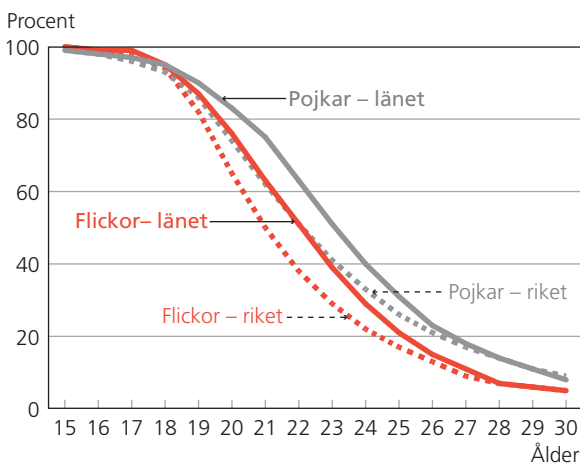
Källa: Skolverket

\*Könsredovisning är ej tillgänglig.

I Danderyd har 92 procent av 1–5-åringarna en förskoleplats jämfört med 80 procent av barnen i Sollentuna, Solna och Sundbyberg. I Sollentuna har 85 procent av 6–12 åringarna en fritidshemsplats. Det kan jämföras med 52 procent av barnen i Södertälje och Botkyrka.

Förskolor som har enskild huvudman ingår om kommunen utövar tillsyn över verksamheten. Pedagogisk omsorg är ett samlingsbegrepp där familjedaghem är en av flera tänkbara varianter.

## Ungdomar som bor kvar hos föräldrar 2015



Källa: SCB, Befolkningsstatistik

Från 20 års ålder flyttar flickor hemifrån i större utsträckning än pojkar. År 2015 bodde 39 procent av de 23-åriga flickorna i länet kvar hemma. För pojkarna var motsvarande andel 51 procent. Skillnaden är störst mellan könen i åldrarna 20–28 år.

## Bostadshushåll/Hushåll efter hushållstyp 2015

Procentuell fördelning samt antal

	Länet	Riket
Ensamstående kvinna utan barn	20	20
Ensamstående man utan barn	17	18
Ensamstående kvinna med barn	6	5
Ensamstående man med barn	2	2
Sammanboende utan barn	20	25
Sammanboende med barn	24	23
Övriga hushåll utan barn	5	4
Övriga hushåll med barn	5	3
<b>Summa, %</b>	<b>100</b>	<b>100</b>
Antal, 1 000-tal	933	4 330

## Bostadshushåll/Hushåll efter hushållstyp och antal barn 2015

Procentuell fördelning

		Inga barn	1 barn	2 barn	3+ barn	Summa %
<b>Länet</b>						
Ensamstående	Kvinnor	76	14	8	3	100
	Män	90	6	3	1	100
Sammanboende		46	19	25	10	100
Övriga hushåll		53	19	16	13	100
<b>Riket</b>						
Ensamstående	Kvinnor	79	12	6	2	100
	Män	91	6	2	1	100
Sammanboende		52	18	22	9	100
Övriga hushåll		56	18	15	12	100

Källa: SCB, Undersökningen om levnadsförhållanden (ULF)

**Hushåll:** (s.k. bostadshushåll) utgörs av alla personer folkbokförda i samma bostad. Hushållstyp anger hushållets sammansättning och delas in i hushållstyperna Ensamstående (inklusive ensamboende), Sammanboende och Övriga hushåll, alla med eller utan barn. En person definieras som barn, oavsett ålder, om den ingår i ett hushåll tillsammans med minst en av sina föräldrar och inte har egna barn i samma hushåll. För vissa personer saknas koppling till bostaden och för dem kan inte hushåll skapas. För mer information se [scb.se/be0101](http://scb.se/be0101)



## Befolkningen i ordinärt boende med beviljad hemtjänst januari–september 2015

Antal 65– år

	65–79 år		80– år	
	Kvinnor	Män	Kvinnor	Män
Botkyrka	326	223	495	253
Danderyd	101	50	432	187
Ekerö	97	92	211	102
Haninge	369	305	540	269
Huddinge	391	221	641	277
Järfälla	410	198	756	376
Lidingö	169	102	595	247
Nacka	395	251	993	458
Norrtälje	286	221	630	350
Nykvarn	23	27	47	31
Nynäshamn	131	100	206	144
Salem	59	30	93	64
Sigtuna	158	100	247	143
Sollentuna	305	207	739	321
Solna	228	153	674	252
Stockholm	3 449	2 220	9 509	3 509
Sundbyberg	148	122	388	136
Södertälje	371	266	757	320
Tyresö	143	88	283	153
Täby	261	199	1 071	559
Upplands-Bro	116	64	224	94
Upplands Väsby	214	127	376	159
Vallentuna	97	82	229	108
Vaxholm	28	28	92	40
Värmdö	113	103	248	139
Österåker	130	116	300	154
<b>Länet*</b>	<b>8 495</b>	<b>5 678</b>	<b>20 738</b>	<b>8 818</b>
<b>Riket</b>	<b>38 171</b>	<b>28 420</b>	<b>108 793</b>	<b>50 484</b>

Källa: Socialstyrelsen

\*Personer kan få insatser i flera kommuner men de räknas bara med en gång i länsuppgiften.

Fler kvinnor än män beviljas hemtjänst. Notera dock att andelen kvinnor i båda åldersgrupperna är större än andelen män.

# Förvärvsarbete

## Förvärvsarbetande 2014

Andel (%) i respektive åldersgrupp

	20–34 år		35–54 år		55–64 år		20–64 år	
	Kv	M	Kv	M	Kv	M	Kv	M
Botkyrka	63	71	76	80	62	68	69	75
Danderyd	60	61	87	89	79	81	78	80
Ekerö	75	73	91	92	78	83	85	86
Haninge	70	76	83	86	68	74	76	80
Huddinge	65	70	85	86	73	75	76	79
Järfälla	68	74	84	87	71	77	76	80
Lidingö	67	67	87	89	77	80	79	81
Nacka	72	74	89	90	77	80	82	83
Norrtälje	74	77	86	89	72	77	79	82
Nykvarn	81	80	93	94	77	83	87	88
Nynäshamn	68	75	84	87	71	76	76	81
Salem	70	76	89	91	77	79	81	85
Sigtuna	68	76	82	85	70	76	75	80
Sollentuna	68	71	87	89	76	78	80	82
Solna	71	75	85	87	74	74	77	80
Stockholm	73	75	83	84	74	73	78	79
Sundbyberg	74	78	82	84	73	71	77	80
Södertälje	62	73	75	79	62	68	68	75
Tyresö	72	74	89	91	77	80	83	84
Täby	71	72	91	92	79	82	83	84
Upplands Väsby	71	75	85	87	71	77	78	81
Upplands-Bro	68	75	83	88	70	77	76	82
Vallentuna	78	79	91	93	79	83	85	87
Vaxholm	72	72	92	91	81	78	85	84
Värmdö	76	76	90	91	79	80	84	85
Österåker	75	75	89	92	77	80	83	85
<b>Länet</b>	<b>71</b>	<b>74</b>	<b>84</b>	<b>86</b>	<b>73</b>	<b>75</b>	<b>78</b>	<b>80</b>
<b>Riket</b>	<b>68</b>	<b>71</b>	<b>84</b>	<b>84</b>	<b>73</b>	<b>76</b>	<b>76</b>	<b>78</b>

Källa: SCB, Registerbaserad arbetsmarknadsstatistik (RAMS)

Andelen förvärvsarbetande är lägre bland kvinnor än bland män i alla kommuner utom Vaxholm.

Störst skillnad mellan könen är det i Södertälje.

## Utrikes födda förvärvsarbetande 2014

Andel (%) i respektive födelsegrupp. Avser 20–64 år

	Norden		EU28 utom Norden		Utanför EU28 och Norden	
	Kvinnor	Män	Kvinnor	Män	Kvinnor	Män
Botkyrka	72	74	64	67	56	70
Danderyd	71	78	58	62	58	64
Ekerö	82	85	71	73	68	70
Haninge	76	72	63	70	59	71
Huddinge	77	75	65	67	58	69
Järfälla	77	78	68	75	59	72
Lidingö	80	80	62	71	62	67
Nacka	79	80	70	72	65	72
Norrtälje	75	72	65	65	57	62
Nykvarn	76	89	76	75	71	68
Nynäshamn	79	75	60	69	53	64
Salem	83	83	73	84	62	73
Sigtuna	72	79	64	71	57	72
Sollentuna	79	82	67	72	62	72
Solna	78	77	62	66	62	71
Stockholm	77	73	64	67	58	66
Sundbyberg	81	76	65	68	59	68
Södertälje	71	73	62	69	48	64
Tyresö	80	82	69	69	66	73
Täby	81	82	72	73	68	75
Upplands Väsby	75	79	66	73	62	72
Upplands-Bro	72	73	66	74	60	73
Vallentuna	85	85	73	76	68	73
Vaxholm	85	88	62	69	71	63
Värmdö	80	83	70	73	64	66
Österåker	82	84	65	75	65	70
<b>Länet</b>	<b>77</b>	<b>76</b>	<b>65</b>	<b>69</b>	<b>59</b>	<b>68</b>
<b>Riket</b>	<b>69</b>	<b>65</b>	<b>62</b>	<b>67</b>	<b>52</b>	<b>59</b>

Källa: SCB, Registerbaserad arbetsmarknadsstatistik (RAMS)

Högst andel förvärvsarbetande har gruppen utrikes födda i Norden. Andelen förvärvsarbetande kvinnor är lägre än motsvarande andel hos männen bland utrikes födda utanför Norden.

## Utrikes födda förvärvsarbetande 2014

Andel (%) i respektive åldersgrupp

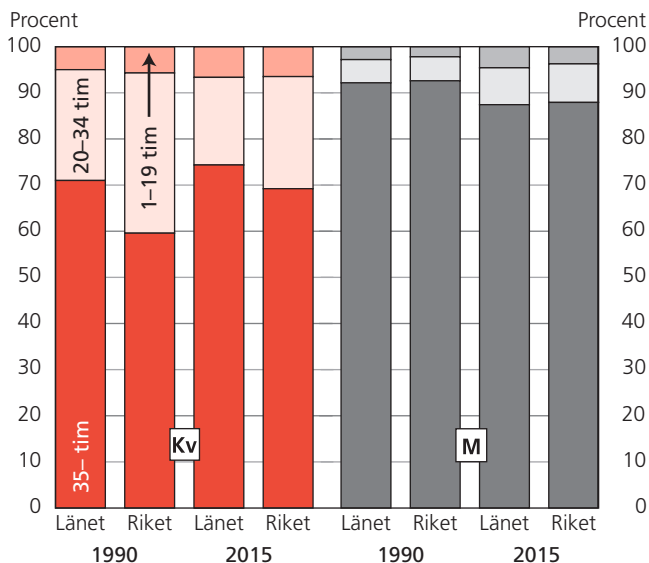
	20-34		35-54		55-64		20-64	
	Kv	M	Kv	M	Kv	M	Kv	M
Botkyrka	51	68	66	74	51	59	59	69
Danderyd	42	48	68	73	67	72	60	65
Ekerö	60	61	79	81	68	70	72	73
Haninge	54	68	69	75	56	62	62	71
Huddinge	49	65	70	74	58	63	61	69
Järfälla	52	69	70	77	56	66	62	73
Lidingö	49	61	73	75	67	72	64	70
Nacka	57	66	76	78	65	68	68	72
Norrtälje	52	56	71	73	61	63	64	65
Nykvarn	55	65	84	85	63	77	74	79
Nynäshamn	48	63	67	72	62	64	60	67
Salem	53	70	75	83	67	70	68	77
Sigtuna	51	71	68	76	54	65	60	73
Sollentuna	53	68	72	78	61	66	64	73
Solna	55	65	74	78	60	64	64	70
Stockholm	55	63	67	72	57	58	61	66
Sundbyberg	56	67	68	72	60	61	62	68
Södertälje	43	65	61	70	44	54	52	66
Tyresö	55	65	77	79	68	70	69	73
Täby	58	67	79	81	66	71	71	75
Upplands Väsby	55	71	73	77	60	68	65	73
Upplands-Bro	51	69	71	79	63	65	64	73
Vallentuna	61	69	79	82	66	68	72	76
Vaxholm	51	54	81	76	76	76	72	69
Värmdö	57	59	76	79	70	70	70	72
Österåker	53	65	77	81	65	70	68	74
<b>Länet</b>	<b>53</b>	<b>65</b>	<b>69</b>	<b>74</b>	<b>58</b>	<b>61</b>	<b>62</b>	<b>69</b>
<b>Riket</b>	<b>45</b>	<b>55</b>	<b>64</b>	<b>67</b>	<b>54</b>	<b>58</b>	<b>56</b>	<b>61</b>

Källa: SCB, Registerbaserad arbetsmarknadsstatistik (RAMS)

Utrikesfödda män förvärvsarbetar i högre utsträckning än utrikesfödda kvinnor.

## Sysselsatta efter vanligen arbetad tid per vecka 1990 och 2015

16–64 år



Källa: SCB, Arbetskraftsundersökningarna (AKU)

År 1990 arbetade 71 procent av kvinnorna i länet heltid. År 2015 har andelen ökat till 74 procent.

Bland män i länet har andelarna under samma år minskat från 92 procent till 87 procent.

## De 20 vanligaste yrkena för kvinnor i länet

2014

<b>Kv</b>	Antal	Andel (%) av alla yrken*
Kontorsassistenter och sekreterare	37 639	8
Butikspersonal	29 153	6
Grundskollärare, fritidspedagoger och förskollärare	27 651	6
Barnskötare och elevassistenter m.fl.	24 064	5
Undersköterskor	20 586	4
Organisationsutvecklare, utredare och HR-specialister m.fl.	19 860	4
Skötare, vårdare och personliga assistenter m.fl.	19 047	4
Försäkringsrådgivare, företags säljare och inköpare m.fl.	16 251	3
Sjuksköterskor	14 486	3
Vårdbiträden	13 192	3
Banktjänstemän och redovisningsekonomer m.fl.	12 881	3
Resesäljare, kundtjänstpersonal och receptionister m.fl.	12 076	2
Städare och hemservicepersonal m.fl.	10 875	2
IT-arkitekter, systemutvecklare och testledare m.fl.	10 455	2
Snabbmatspersonal, köks- och restaurangbiträden m.fl.	10 016	2
Revisorer, finansanalytiker och fondförvaltare m.fl.	9 968	2
Marknadsförare och informatörer m.fl.	9 892	2
Skatte- och socialförsäkringshandläggare m.fl.	7 609	2
Civilingenjörstrycken	6 049	1
Socialekreterare och kuratorer m.fl.	5 839	1
<b>Totalt 20 yrken*</b>	<b>317 589</b>	<b>64</b>
<b>Totalt, alla yrken**</b>	<b>498 413</b>	<b>100</b>

Källa: SCB, Yrkesregistret

\* av alla yrkesverksamma anställda  
16–64 år med bostad i länet

\*\* Här ingår 30 783 kvinnor vars yrke klassas som okänt.

Den största huvudgruppen bland kvinnorna i länet är kontorsassistenter och sekreterare.

Från och med 2014 redovisas yrkesuppgifter efter den reviderade standarden för svensk yrkesklassificering 2012 (SSYK 2012). SSYK 2012 ersätter den tidigare versionen, SSYK96. Detta betyder att jämförelser mellan 2014 och tidigare år inte bör göras.

## De 20 vanligaste yrkena för män i länet

2014

<b>M</b>	Antal	Andel (%) av alla yrken*
IT-arkitekter, systemutvecklare och testledare m.fl.	32 769	6
Försäkringsrådgivare, företags säljare och inköpare m.fl.	25 632	5
Butikspersonal	20 146	4
Civilingenjörsvyrken	16 726	3
Snickare, murare och anläggningsarbetare	16 250	3
Ingenjörer och tekniker	14 442	3
Organisationsutvecklare, utredare och HR-specialister m.fl.	13 752	3
Drift-, support- och nätverkstekniker m.fl.	12 440	2
Lastbils- och bussförare	12 221	2
Lagerpersonal och transportledare m.fl.	11 940	2
Revisorer, finansanalytiker och fondförvaltare m.fl.	10 017	2
Kontorsassistenter och sekreterare	9 095	2
Snabbmatspersonal, köks- och restaurangbiträden m.fl.	8 391	2
Skötare, vårdare och personliga assistenter m.fl.	7 912	2
Försäljnings- och marknadschefer	7 870	2
Banktjänstemän och redovisningsekonomer m.fl.	7 310	1
Installations- och industrielektriker m.fl.	7 136	1
Andra bevaknings- och säkerhetsyrken	6 892	1
Städare och hemservicepersonal m.fl.	6 750	1
Fordonsmekaniker och reparatörer m.fl.	6 519	1
<b>Totalt 20 yrken*</b>	<b>254 210</b>	<b>50</b>
<b>Totalt, alla yrken**</b>	<b>510 327</b>	<b>100</b>

Källa: SCB, Yrkesregistret \*av alla yrkesverksamma anställda 16–64 år med bostad i länet.

\*\* Här ingår 45 650 män vars yrke klassas som okänt.

Den största huvudgruppen bland männen i länet är IT-arkitekter, systemutvecklare och testledare m.fl.

Från och med 2014 redovisas yrkesuppgifter efter den reviderade standarden för svensk yrkesklassificering 2012 (SSYK 2012). SSYK 2012 ersätter den tidigare versionen, SSYK96. Detta betyder att jämförelser mellan 2014 och tidigare år inte bör göras.

## De fem vanligaste yrkena i länet för kvinnor 2014

Andel (%) av alla yrkesverksamma anställda 16–64 år. Avser nattbefolkning\*

	Kontors- assistenter och sekre- terare	Butiks- personal	Grund- skollärare, fritids- pedagoger	Barn- skötare o elev- assisten- ter m.fl.	Under- sköter- skor
Botkyrka	6	7	6	7	7
Danderyd	6	4	4	2	2
Ekerö	8	5	7	6	3
Haninge	9	8	6	7	6
Huddinge	9	6	6	6	5
Järfälla	9	7	7	7	5
Lidingö	7	4	6	4	2
Nacka	8	5	6	5	4
Norrtälje	7	8	7	6	8
Nykvarn	10	5	8	5	5
Nynäshamn	8	7	7	7	8
Salem	8	7	9	6	6
Sigtuna	8	6	5	6	6
Sollentuna	8	5	6	4	3
Solna	8	6	5	3	4
Stockholm	7	6	5	4	3
Sundbyberg	8	7	5	4	4
Södertälje	6	6	7	6	6
Tyresö	10	7	7	6	5
Täby	8	5	6	4	3
Upplands Väsby	16	12	11	10	10
Upplands-Bro	5	4	4	4	4
Vallentuna	9	6	7	8	4
Vaxholm	8	5	6	7	3
Värmdö	9	6	7	8	5
Österåker	8	7	7	7	5
<b>Länet</b>	<b>8</b>	<b>6</b>	<b>6</b>	<b>5</b>	<b>4</b>
<b>Riket</b>	<b>7</b>	<b>6</b>	<b>7</b>	<b>4</b>	<b>8</b>

Källa: SCB, Yrkesregistret

\*Bor i en region men kan arbeta i en annan.  
Uppgifterna på kommunnivå är sekretessgranskade.

Bland både kvinnor och män återfinns yrkesgruppen butikspersonal bland de fem största yrkena i länet. I Upplands Väsby arbetar 12 procent av kvinnorna i den huvudgruppen.

Från och med 2014 redovisas yrkesuppgifter efter den reviderade standarden för svensk yrkesklassificering 2012 (SSYK 2012). SSYK 2012 ersätter den tidigare versionen, SSYK96. Detta betyder att jämförelser mellan 2014 och tidigare år inte bör göras.



## De fem vanligaste yrkena i länet för män 2014

Andel (%) av alla yrkesverksamma anställda 16–64 år. Avser natt-befolkning\*

	IT-arkitekter, systemutvecklare o testledare m.fl.	Försäkringsrådgivare, företags-säljare o inköpare m.fl.	Butiks-personal	Civilingenjörsvyrken	Snickare, murare o anläggningsarbetare
Botkyrka	3	3	4	2	5
Danderyd	7	6	3	4	1
Ekerö	6	6	4	3	4
Haninge	4	4	4	2	6
Huddinge	6	5	4	3	4
Järfälla	7	5	4	4	3
Lidingö	6	6	4	3	1
Nacka	7	6	4	3	3
Norrtälje	2	3	5	1	8
Nykvarn	3	5	3	5	6
Nynäshamn	3	3	3	2	8
Salem	5	5	4	4	5
Sigtuna	3	4	3	2	5
Sollentuna	8	6	4	6	2
Solna	10	6	4	5	2
Stockholm	7	5	4	3	2
Sundbyberg	8	6	4	4	3
Södertälje	3	3	3	4	5
Tyresö	6	6	4	3	5
Täby	8	8	4	5	2
Upplands Väsby	8	9	7	5	8
Upplands-Bro	3	3	2	2	3
Vallentuna	7	7	4	4	4
Vaxholm	5	7	4	3	3
Värmdö	5	6	4	2	5
Österåker	6	6	5	3	5
<b>Länet</b>	<b>6</b>	<b>5</b>	<b>4</b>	<b>3</b>	<b>3</b>
<b>Riket</b>	<b>4</b>	<b>4</b>	<b>4</b>	<b>3</b>	<b>4</b>

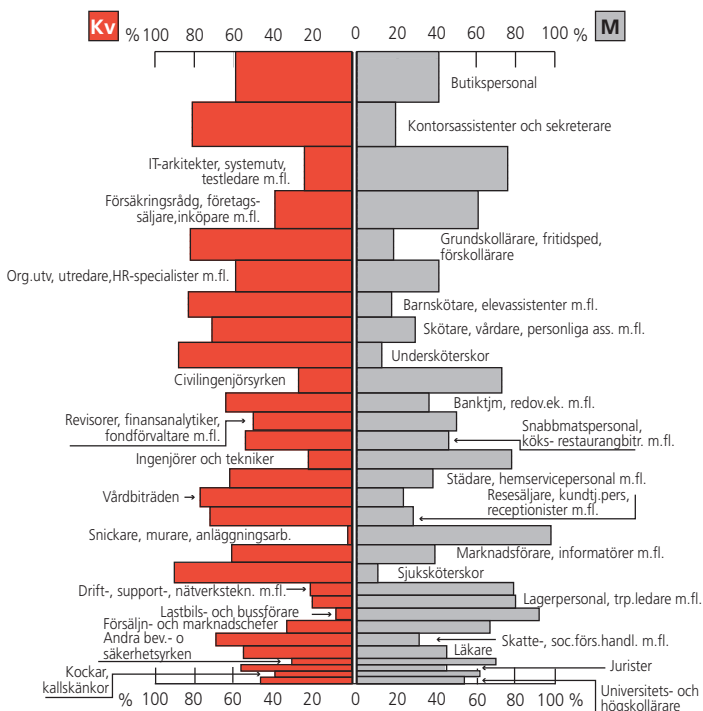
Källa: SCB, Yrkesregistret

\*Bor i en region men kan arbeta i en annan. Uppgifterna på kommunnivå är sekretessgranskade.

I Solna arbetar 10 procent av männen inom huvudgruppen IT-arkitekter, systemutvecklare och testledare m.fl. medan 2 procent arbetar inom huvudgruppen snickare, murare och anläggningsarbetare.

Från och med 2014 redovisas yrkesuppgifter efter den reviderade standarden för svensk yrkesklassificering 2012 (SSYK 2012). SSYK 2012 ersätter den tidigare versionen, SSYK96. Detta betyder att jämförelser mellan 2014 och tidigare år inte bör göras.

## De 30 vanligaste yrkena i länet 2013



Källa: SCB, Yrkesregistret

Avser yrkesverksamma anställda

16-64 år med bostad i länet

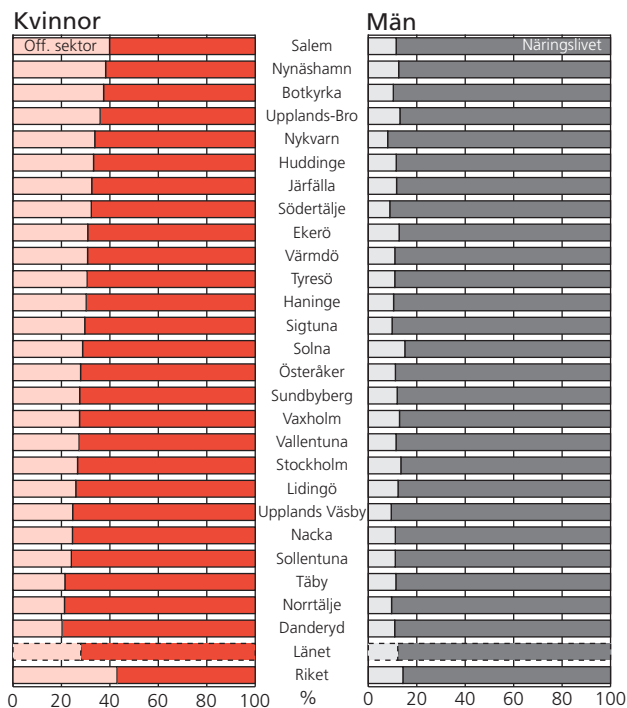
Här ingår 76 433 personer vars yrke klassas som okänt.

Arbetsmarknaden är fortsatt starkt könsuppdelad. Av de 30 största yrkena i länet ligger könsfördelningen inom ramen 40–60 procent för 7 yrken.

Från och med 2014 redovisas yrkesuppgifter efter den reviderade standarden för svensk yrkesklassificering 2012 (SSYK 2012). SSYK 2012 ersätter den tidigare versionen, SSYK96. Detta betyder att jämförelser mellan 2014 och tidigare år inte bör göras.

## Förvärvsarbete efter sektor 2014

16- år. Avser nattbefolkning\*



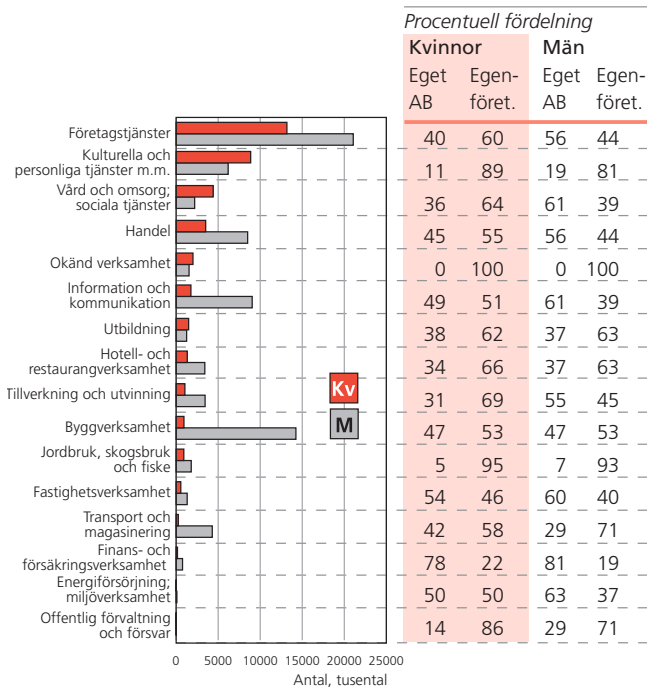
Källa: SCB, Registerbaserad arbetsmarknadsstatistik (RAMS) \*Bor i en region men kan arbeta i en annan.

I länet arbetar 72 procent av alla kvinnor inom näringslivet och 28 procent i offentlig sektor. I riket är fördelningen 57 procent i näringslivet och 43 procent i offentlig sektor.

Män arbetar i huvudsak inom näringslivet. Det gäller både i länet och i riket.

## Egna företagare i länet efter näringsgren 2014

16- år. Avser dagbefolkning\*



Källa: SCB, Registerbaserad arbetsmarknadsstatistik (RAMS) \*Arbetar i en region men kan bo i en annan.

Företagstjänster är det område som flest har ett eget företag inom (både kvinnor och män). Andelen aktieföretag är störst inom området finans- och försäkringsverksamhet.

## Egna företagare 2014

Antal i åldern 16– år. Avser dagbefolkning\*

	Kvinnor		Män	
	Företagare i eget AB	Egen företagare	Företagare i eget AB	Egen företagare
Botkyrka	147	703	842	1 394
Danderyd	327	525	633	540
Ekerö	160	420	506	629
Haninge	260	772	1 038	1 476
Huddinge	395	878	1 432	1 722
Järfälla	193	552	805	1 007
Lidingö	328	698	690	759
Nacka	632	1 294	1 776	1 673
Norrtälje	286	932	898	1 903
Nykvarn	31	90	140	198
Nynäshamn	90	329	320	632
Salem	40	121	130	223
Sigtuna	143	424	623	686
Sollentuna	323	665	942	1 010
Solna	342	776	1 183	1 204
Stockholm	6 943	13 699	19 337	18 470
Sundbyberg	156	434	504	719
Södertälje	214	705	950	1 461
Tyresö	180	446	669	716
Täby	504	856	1 313	1 048
Upplands Väsby	151	398	514	649
Upplands-Bro	79	238	253	431
Vallentuna	160	415	519	692
Vaxholm	103	174	177	257
Värmdö	249	578	793	1 040
Österåker	236	623	666	967
<b>Länet</b>	<b>12 672</b>	<b>27 745</b>	<b>37 653</b>	<b>41 506</b>
<b>Riket</b>	<b>38 076</b>	<b>109 244</b>	<b>135 609</b>	<b>193 430</b>

Källa: Registerbaserad arbetsmarknadsstatistik (RAMS)

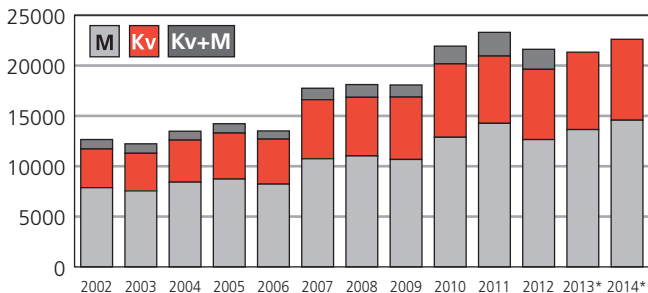
\*Arbetar i en region men kan bo i en annan.

Bland de kvinnor som är företagare i länet har 31 procent ett eget aktiebolag. I riket ligger den nivån på 26 procent. För män är motsvarande andelar 48 respektive 41 procent.

## Nystartade företag efter form av ledning

2002–2014

Antal i länet



Källa: Tillväxtanalys

\* Uppgifter om gemensam ledning saknas p.g.a. ny källa/insamlingsmetod

## Nyföretagare 2014

	Länet		Riket	
	Kv	M	Kv	M
Antal	8 040	14 570	24 502	47 166
Procentuell fördelning	36	64	34	66

Källa: Tillväxtanalys

Före 2007 ingick ej branschgrupperna jord-, skogsbruk och fiske samt fastighetstjänster.

## Pendling till arbetet 2014

Antal 16-år som pendlar över kommun-/länsgränsen

	Inpendlare		Utpendlare		Bor och arbetar i kommunen/länet	
	Kvinnor	Män	Kvinnor	Män	Kvinnor	Män
Botkyrka	4 828	7 218	12 682	15 460	6 019	6 124
Danderyd	9 416	5 646	5 241	5 650	1 959	1 594
Ekerö	1 463	2 051	3 933	4 463	2 702	2 384
Haninge	4 617	7 985	11 885	14 055	7 252	7 325
Huddinge	15 319	15 262	16 897	19 619	7 393	6 692
Järfälla	5 191	9 302	10 626	12 459	5 462	5 062
Lidingö	2 776	2 822	7 015	7 739	3 666	2 876
Nacka	9 221	10 864	16 345	17 573	7 652	6 746
Norrtälje	1 078	1 675	3 401	5 242	9 697	9 347
Nykvärn	490	831	1 790	1 951	681	680
Nynäshamn	573	839	2 857	4 094	3 137	2 696
Salem	881	683	2 940	3 221	854	692
Sigtuna	6 788	10 650	4 549	5 949	5 595	5 482
Sollentuna	7 903	9 837	11 933	13 451	4 648	3 924
Solna	33 272	34 150	14 071	15 643	5 276	5 157
Stockholm	132 059	159 103	60 149	67 683	177 702	175 874
Sundbyberg	8 635	9 975	9 297	9 969	2 092	2 234
Södertälje	8 197	12 464	6 034	8 588	12 798	13 918
Tyresö	2 217	2 905	7 775	8 516	3 249	2 932
Täby	6 893	8 442	11 335	12 162	5 059	4 458
Upplands Väsby	3 823	5 071	6 729	7 786	3 305	2 979
Upplands-Bro	1 609	3 219	3 899	4 559	1 891	1 911
Vallentuna	1 790	2 158	5 555	6 218	2 555	2 244
Vaxholm	532	478	1 885	2 050	930	749
Värmdö	1 747	2 259	6 094	6 861	4 026	3 714
Österåker	1 262	1 667	5 956	7 097	4 147	3 568
<b>Länet</b>	<b>36 665</b>	<b>62 645</b>	<b>14 958</b>	<b>23 147</b>	<b>525 662</b>	<b>546 273</b>

Källa: SCB, Registerbaserad arbetsmarknadsstatistik (RAMS)

Män pendlar mer än kvinnor både in och ut över kommun-/länsgränsen förutom i Danderyd, Huddinge, Salem och Vaxholm.

Tidseriebrott, fr.o.m. årgång 2011 har det gjorts förändringar i bearbetningarna för att klassificera förvärvsarbetande i RAMS. Förändringarna påverkar endast personer som är 65 år och äldre och innebär att antalet förvärvsarbetande i denna åldersgrupp ökar. Mer information om förändringarna finns på [www.scb.se/rams](http://www.scb.se/rams).

## Deltidsarbetslösa och timanställda 2015

Antal i åldern 20–64 år. Genomsnitt per månad

	Deltidsarbetslösa		Timanställda	
	Kvinnor	Män	Kvinnor	Män
Botkyrka	158	127	273	174
Danderyd	12	6	18	13
Ekerö	18	8	24	12
Haninge	115	54	143	91
Huddinge	103	65	184	108
Järfälla	113	67	175	96
Lidingö	32	9	39	20
Nacka	101	45	105	78
Norrtälje	61	36	105	60
Nykvarn	7	3	16	3
Nynäshamn	23	16	45	21
Salem	13	6	31	10
Sigtuna	48	31	93	63
Sollentuna	57	31	86	59
Solna	67	45	112	75
Stockholm	1 151	781	1 824	1 232
Sundbyberg	56	38	94	60
Södertälje	168	78	272	145
Tyresö	30	16	59	38
Täby	29	16	36	19
Upplands Väsby	46	29	93	47
Upplands-Bro	43	19	50	28
Vallentuna	17	6	31	10
Vaxholm	6	2	7	5
Värmdö	36	10	44	21
Österåker	30	14	44	31
<b>Länet</b>	<b>2 539</b>	<b>1 560</b>	<b>4 002</b>	<b>2 517</b>
<b>Riket</b>	<b>12 234</b>	<b>5 822</b>	<b>22 199</b>	<b>14 177</b>

Källa: Arbetsförmedlingen

Fler kvinnor än män är deltidsarbetslösa liksom timanställda.



## Arbetsökande 2015

Andel (%) i åldern 20–64 år. Årsmedeltal

	Öppet arbetslösa		Program med aktivitetsstöd	
	Kvinnor	Män	Kvinnor	Män
Botkyrka	5,2	5,1	4,6	3,7
Danderyd	1,5	1,5	0,4	0,4
Ekerö	1,5	1,5	0,9	0,7
Haninge	3,1	3,3	2,5	2,2
Huddinge	3,1	3,0	2,2	2,0
Järfälla	4,3	4,5	2,4	2,4
Lidingö	1,9	1,9	0,9	0,8
Nacka	2,5	2,5	1,2	1,3
Norrtälje	1,6	2,2	1,7	1,9
Nykvarn	1,7	1,8	1,4	1,4
Nynäshamn	2,5	2,5	2,1	2,3
Salem	2,3	2,1	2,1	1,7
Sigtuna	3,4	3,4	1,9	1,8
Sollentuna	2,5	2,5	1,3	1,2
Solna	2,3	2,4	1,1	1,0
Stockholm	3,0	3,3	2,0	2,0
Sundbyberg	3,3	3,6	2,0	2,0
Södertälje	6,4	5,5	7,4	5,8
Tyresö	2,0	2,2	1,2	1,1
Täby	1,5	1,7	0,5	0,6
Upplands Väsby	3,1	3,3	1,7	1,5
Upplands-Bro	3,6	3,1	2,1	2,1
Vallentuna	1,3	1,5	0,7	0,7
Vaxholm	1,5	1,6	0,6	0,6
Värmdö	2,2	2,2	1,2	1,2
Österåker	1,9	2,1	0,9	1,0
<b>Länet</b>	<b>3,0</b>	<b>3,2</b>	<b>2,1</b>	<b>2,0</b>
<b>Riket</b>	<b>3,0</b>	<b>3,6</b>	<b>2,8</b>	<b>3,2</b>

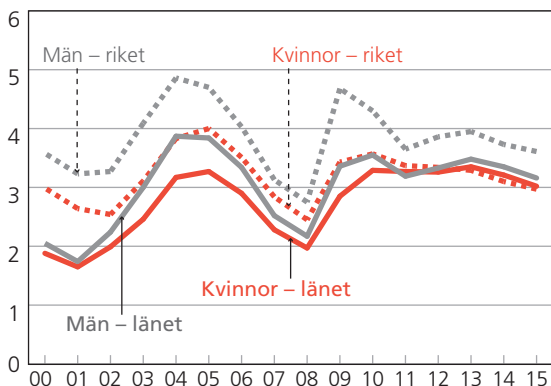
Källa: Arbetsförmedlingen

För länet i stort är andelen öppet arbetslösa något högre bland män än bland kvinnor. Andelen i program med aktivitetsstöd i länet är lägre jämfört med riket.

## Öppet arbetslösa 2000–2015

20–64 år

Procent



Källa: Arbetsförmedlingen

Den öppna arbetslösheten i länet är något högre bland män än bland kvinnor utom år 2011.

För kvinnor och män har variationerna i länet under perioden i stort sett följt samma utveckling som i riket.

## Sammanräknad förvärvsinkomst

31 december 2014

20–64 år. Antal kronor i 1 000-tal

	Medelinkomst		Medianinkomst	
	Kvinnor	Män	Kvinnor	Män
Botkyrka	235	296	235	286
Danderyd	434	734	354	476
Ekerö	335	460	313	391
Haninge	263	329	265	324
Huddinge	283	355	278	331
Järfälla	282	366	278	341
Lidingö	372	580	322	401
Nacka	345	474	318	382
Norrtälje	256	322	254	318
Nykvarn	311	396	308	375
Nynäshamn	260	331	260	330
Salem	304	387	299	363
Sigtuna	262	339	261	318
Sollentuna	343	460	315	379
Solna	304	382	303	358
Stockholm	308	392	294	339
Sundbyberg	289	353	286	334
Södertälje	235	300	237	302
Tyresö	313	402	304	365
Täby	368	526	337	432
Upplands Väsby	281	353	276	331
Upplands-Bro	266	351	266	338
Vallentuna	309	410	301	375
Vaxholm	343	485	317	403
Värmdö	318	411	304	365
Österåker	308	419	296	365
<b>Länet</b>	<b>302</b>	<b>392</b>	<b>288</b>	<b>341</b>
<b>Riket</b>	<b>264</b>	<b>338</b>	<b>263</b>	<b>324</b>

Källa: SCB, Inkomst- och taxeringsregistret (I o T)

Män har en betydligt högre inkomst än kvinnor. Störst skillnad i medelinkomst och medianinkomst är det i Danderyd.

Sammanräknad inkomst består av inkomst av tjänst och av näringsverksamhet. Medelinkomst är inkomstsumman dividerad med antal inkomsttagare. Medianinkomsten är det mittersta värdet när alla inkomsttagares inkomster sorteras i storleksordning. Personer med förvärvsinkomst = 0 kronor ingår.

## Höga respektive låga inkomster 2014

Andel (%) i åldern 20–64 år med sammanräknad förvärvsinkomst

	Höga inkomster		Låga inkomster	
	Kvinnor	Män	Kvinnor	Män
Botkyrka	10	20	27	22
Danderyd	40	55	23	20
Ekerö	26	45	14	14
Haninge	13	26	21	18
Huddinge	19	31	22	20
Järfälla	18	33	21	18
Lidingö	32	47	20	19
Nacka	29	44	18	16
Norrtälje	11	24	17	15
Nykvarn	20	39	11	11
Nynäshamn	12	27	20	16
Salem	21	37	16	14
Sigtuna	13	26	22	18
Sollentuna	28	43	19	17
Solna	22	36	22	19
Stockholm	23	35	22	21
Sundbyberg	19	31	21	19
Södertälje	10	21	29	22
Tyresö	23	39	15	15
Täby	34	52	16	15
Upplands Väsby	14	30	21	17
Upplands-Bro	16	30	19	16
Vallentuna	22	41	14	13
Vaxholm	28	47	15	15
Värmdö	23	39	15	15
Österåker	21	39	15	14
<b>Länet</b>	<b>22</b>	<b>34</b>	<b>21</b>	<b>19</b>
<b>Riket</b>	<b>13</b>	<b>27</b>	<b>21</b>	<b>19</b>

Källa: SCB, Inkomst- och taxeringsregistret (I o T)

En betydligt högre andel män jämfört med kvinnor har höga inkomster.

Det är vanligare bland kvinnor än bland män att ha låga inkomster. Skillnaden mellan könen är dock inte lika stor i denna grupp som den är för de som har höga inkomster.

**Höga inkomster:** 20 procent av befolkningen som har en inkomst på minst 415 090 kr.

**Låga inkomster:** 20 procent av befolkningen som har en inkomst på högst 111 473 kr.

## Disponibel medelinkomst för familjer 2014

Antal kronor i 1000-tal

	Giftn/sambo		Ensamstående kvinnor		Ensamstående män	
	utan barn	med barn*	utan barn	med barn*	utan barn	med barn*
Botkyrka	438	555	183	301	196	349
Danderyd	1 339	1 492	311	623	437	901
Ekerö	691	854	255	407	280	486
Haninge	487	615	203	331	225	394
Huddinge	518	677	200	332	219	427
Järfälla	526	671	211	342	246	427
Lidingö	822	1 176	268	450	311	649
Nacka	666	907	250	406	308	554
Norrälje	484	631	200	327	235	429
Nykvarn	576	690	236	365	260	445
Nynäshamn	500	609	203	323	241	418
Salem	528	691	214	364	264	426
Sigtuna	489	625	204	332	233	450
Sollentuna	596	876	234	398	261	502
Solna	585	690	236	379	268	457
Stockholm	700	785	248	378	286	507
Sundbyberg	559	664	225	343	252	431
Södertälje	457	555	188	315	214	388
Tyresö	568	749	226	375	266	471
Täby	680	959	262	461	301	626
Upplands Väsby	534	662	211	340	242	427
Upplands-Bro	515	642	206	328	245	376
Vallentuna	536	736	241	413	270	468
Vaxholm	652	885	245	406	300	539
Värmdö	590	765	238	384	286	477
Österåker	568	791	229	377	265	476
<b>Länet</b>	<b>619</b>	<b>766</b>	<b>236</b>	<b>370</b>	<b>270</b>	<b>484</b>
<b>Riket</b>	<b>493</b>	<b>642</b>	<b>199</b>	<b>325</b>	<b>231</b>	<b>404</b>

Källa: SCB, Inkomst- och taxeringsregistret (I o T)

\*barn under 18 år

Den disponibla inkomsten är högre i länet än i riket som helhet. Detta gäller samtliga familjetyper.

Inkl. 0-inkomsttagare.

**Disponibel inkomst** är vad som återstår (för konsumtion och sparande) sedan man från bruttointkomsten dragit ifrån slutlig skatt och lagt till skattefria bidrag som t.ex. barnbidrag och bostadsbidrag. Bland de ensamstående kan sambo utan gemensamma barn ingå. Minst en person har fyllt 18 år.

## Pensionssparande 2014

20–64 år. Medelvärde i Tkr

	Andel (%) inkomsttagare med pensionssparande		Medelvärde, tkr	
	Kvinnor	Män	Kvinnor	Män
Botkyrka	27	21	6,0	6,5
Danderyd	36	27	8,1	11,1
Ekerö	41	32	6,7	7,3
Haninge	34	26	5,9	6,2
Huddinge	35	26	6,6	7,1
Järfälla	38	31	6,6	6,9
Lidingö	37	27	7,8	9,0
Nacka	39	30	7,1	7,6
Norrtälje	40	33	5,8	5,9
Nykvarn	45	37	5,9	6,0
Nynäshamn	39	31	5,9	6,1
Salem	40	32	6,3	6,8
Sigtuna	35	28	6,1	6,5
Sollentuna	41	32	7,3	8,1
Solna	36	28	6,8	7,6
Stockholm	33	26	7,0	8,0
Sundbyberg	33	26	6,4	7,0
Södertälje	27	21	5,8	6,2
Tyresö	42	32	6,6	6,9
Täby	43	34	7,5	8,3
Upplands Väsby	38	30	6,1	6,6
Upplands-Bro	35	28	6,1	6,5
Vallentuna	46	37	6,3	6,6
Vaxholm	43	32	6,6	6,9
Värmdö	43	33	6,3	7,1
Österåker	44	34	6,2	6,7
<b>Länet</b>	<b>35</b>	<b>27</b>	<b>6,7</b>	<b>7,5</b>
<b>Riket</b>	<b>26</b>	<b>23</b>	<b>5,8</b>	<b>6,4</b>

Källa: SCB, Inkomst- och taxeringsregistret (I o T)

En högre andel kvinnor än män har ett privat pensionssparande.

Medelvärdet är beräknat för dem som har pensionssparande. Personer som saknar sammanräknad förvärvsinkomst ingår ej.

## Hushåll med ekonomiskt bistånd 2014

Antal

	Giftna par/ samboende		Ensamstående			
	utan barn	med barn	kvinnor utan barn	kvinnor med barn	män utan barn	män med barn
Botkyrka*	-	-	-	-	-	-
Danderyd	-	12	41	23	55	-
Ekerö	10	19	80	62	111	15
Haninge	61	122	377	237	676	-
Huddinge	93	149	471	245	693	-
Järfälla	57	169	400	277	582	-
Lidingö	9	30	91	49	115	8
Nacka**	46	90	239	153	435	12
Norrtälje	38	80	215	149	391	25
Nykvarn	4	-	50	9	69	6
Nynäshamn	29	57	176	120	268	38
Salem	7	24	58	44	92	12
Sigtuna	35	100	212	173	359	24
Sollentuna	39	65	217	154	284	16
Solna	-	21	155	73	247	36
Stockholm	-	1 136	4 426	2 493	6 746	611
Sundbyberg	47	86	306	207	477	36
Södertälje	377	532	832	431	1 024	36
Tyresö	17	32	156	97	218	24
Täby	-	43	112	53	187	18
Upplands Väsby ***	-	-	-	-	-	-
Upplands-Bro	23	59	170	92	219	17
Vallentuna	14	24	54	41	102	17
Vaxholm	-	4	27	20	35	-
Värmdö	17	42	125	100	253	-
Österåker	17	38	116	68	207	18
Totalt	940	2 922	9 065	5 347	13 790	969
Länet****	-	-	-	-	-	-
Riket	10 579	25 966	54 114	35 649	91 605	7 673

\* Uppgifter saknas för Botkyrka år 2014, 2013 och 2012. Inga skattningar har gjorts på riksnivå för år 2014.

\*\* Nacka partiellt bortfall januari 2014.

\*\*\* Upplands Väsby saknar värden från 2013 och skattas därför på läns- och riksnivå med värden från 2012.

\*\*\*\* På länsnivå redovisas inga resultat för de län om någon kommun saknar uppgifter.

Källa: Socialstyrelsen

Hushåll kan förekomma i flera kommuner men de räknas bara med en gång i länsuppgifterna

Bland dem som erhåller ekonomiskt bistånd i länet är ensamstående män utan barn den vanligaste kategorin. Den näst största kategorin är ensamstående kvinnor utan barn.

## Anmälda misshandelsbrott mot kvinnor 2015

Antal per 100 000 av medelfolkmängden 18- år

<b>Kv</b>	Förövaren		obekant*	
	bekant*		utomhus	inomhus
	utomhus	inomhus	utomhus	inomhus
Botkyrka	54	289	47	36
Danderyd	12	102	22	25
Ekerö	26	78	7	4
Haninge	54	309	54	24
Huddinge	55	236	43	31
Järfälla	32	193	48	29
Lidingö	20	122	11	0
Nacka	21	129	34	15
Norrtälje	55	220	62	9
Nykvarn	30	110	30	10
Nynäshamn	62	246	66	37
Salem	12	147	6	6
Sigtuna	50	248	45	20
Sollentuna	19	116	32	27
Solna	28	186	44	23
Stockholm	53	208	82	64
Sundbyberg	40	253	64	33
Södertälje	58	273	60	40
Tyresö	13	144	20	7
Täby	24	106	18	6
Upplands Väsby	83	223	47	43
Upplands-Bro	23	274	31	27
Vallentuna	19	115	37	6
Vaxholm	9	123	18	18
Värmdö	32	137	10	5
Österåker	31	190	14	10
<b>Riket</b>	<b>40</b>	<b>187</b>	<b>39</b>	<b>30</b>

Källa: BRÅ

\* Könsredovisning ej tillgänglig

Kvinnor löper störst risk att drabbas av misshandelsbrott inomhus av en bekant förövare. Detta gäller för samtliga kommuner och för riket. Skillnaderna mellan kommunerna är stora.



## Anmälda misshandelsbrott mot män 2015

Antal per 100 000 av medelfolkmängden 18- år

M	Förövaren		obekant*	
	bekant*		utomhus	inomhus
	utomhus	inomhus	utomhus	inomhus
Botkyrka	64	119	182	52
Danderyd	28	34	74	37
Ekerö	41	63	22	4
Haninge	76	136	184	59
Huddinge	66	80	140	61
Järfälla	59	109	152	60
Lidingö	17	68	48	15
Nacka	24	63	87	31
Norrtälje	79	112	139	69
Nykvarn	30	10	50	20
Nynäshamn	44	121	139	44
Salem	80	37	111	18
Sigtuna	108	133	191	77
Sollentuna	30	57	122	33
Solna	35	73	142	56
Stockholm	61	99	338	139
Sundbyberg	75	111	222	109
Södertälje	77	108	175	64
Tyresö	28	90	68	24
Täby	15	53	71	24
Upplands Väsby	76	137	230	69
Upplands-Bro	67	94	114	35
Vallentuna	37	68	99	6
Vaxholm	26	70	26	26
Värmdö	42	66	127	29
Österåker	41	113	53	26
<b>Riket</b>	<b>58</b>	<b>86</b>	<b>149</b>	<b>67</b>

Källa: BRÅ

\* Könsredovisning ej tillgänglig

I de flesta kommuner löper män störst risk att drabbas av misshandel utomhus av en obekant förövare.

## Urval av anmälda brott mot frihet och frid

2015

Stockholms län	Länet Antal	Riket Antal
<b>Grov kvinnofridskränkning (ingår även i hotbrott)</b>	630	1 844
<b>Grov fridskränkning (ingår även i hotbrott)</b>	399	1 578
mot flicka under 18 år	120	595
mot pojke under 18 år	158	662
mot kvinna 18 år eller äldre	67	198
mot man 18 år eller äldre	54	123
<b>Olaga förföljelse (ingår även i hotbrott)</b>	147	596
mot flicka under 18 år	6	35
mot pojke under 18 år	2	13
mot kvinna 18 år eller äldre	94	413
mot man 18 år eller äldre	45	135
<b>Olaga hot</b>	11 465	52 217
mot flicka under 18 år	514	2 659
mot pojke under 18 år	670	3 300
mot kvinna 18 år eller äldre	4 443	20 876
mot man 18 år eller äldre	5 014	21 620
mot grupp	824	3 762
<b>Ofredande</b>	12 407	57 164
mot flicka under 18 år	670	3 201
mot pojke under 18 år	498	2 112
mot kvinna 18 år eller äldre	6 274	29 945
mot man 18 år eller äldre	4 033	17 745
mot grupp	932	4 161

Källa: BRÅ

Då statistiken för anmälda brott från och med 2015 inte längre redovisas på länsnivå utan bara på kommunal och regional nivå, redovisas länen här som summerad data insamlad för kommunerna i det aktuella länet.

## Anmälda sexualbrott efter brottstyp 2005–2015

Stockholms län	Antal		
	Länet	2010	2015
	2005		
Våldtäkt inkl. grov (ingår även i våldsbrott)	848	1 312	1 239
Sexuellt tvång, utnyttjande m.m.	267	98	70
Sexuellt ofredande (ej blottning)	1 059	1 478	1 732
Utnyttjande av barn för sexuell posering inkl grov	0	26	51
Blottning	384	305	318
Koppleri inkl. grovt	21	31	26
Köp av sexuell handling av barn under 18 år	9	34	42
Barnpornografibrott inkl. grovt	96	65	91
Sexköpsbrott	148	360	201
Människohandel för sexuella ändamål (trafficking)	5	3	6
Sexuellt utnyttjande av barn under 18 år	0	67	45
Sexuellt övergrepp mot barn under 18 år	0	89	84
Kontakt med barn under 15 år i sexuell syfte	0	20	19
<b>Totalt</b>	<b>2 837</b>	<b>3 868</b>	<b>3 905</b>

Källa: BRÅ

Könsredovisning är ej tillgänglig. Med sexualbrott avses här brott mot BrB 6 kap samt barnpornografibrott, sexköpsbrott och människohandel för sexuella ändamål (trafficking). Sexualbrott är generellt sett brott med ett stort mörkertal. Brott som begås i det privata och där offret och förövaren är bekanta anmäls i mindre utsträckning. Mörkertalet är också större om offret är barn eller en ung person och speciellt om brotten begås inom familjen.

Då statistiken för anmälda brott från och med 2015 inte längre redovisas på länsnivå utan bara på kommunal och regional nivå, redovisas länen här som summerad data insamlad för kommunerna i det aktuella länet.

## Misstänkta efter brottstyp 2014

Antal och könsfördelning för ett urval av brott

	Länet			Riket		
	Antal	Könsförd.(%)		Antal	Könsförd.(%)	
		Kv	M		Kv	M
Brott mot brottsbalken, därav	18 275	23	77	64 206	23	77
Fullbordat mord och dråp samt misshandel med dödlig utgång	46	7	93	153	10	90
Misshandel, grov misshandel	3 287	20	80	13 166	18	82
därav mot barn 0–6 år	245	46	54	812	39	61
mot barn 7–14 år	489	38	62	1 750	32	68
mot kvinna 18– år	1 208	13	87	5 118	14	86
mot man 18– år	1 330	16	84	5 399	14	86
Sexualbrott, därav	676	3	97	2 461	2	98
våldtäkt, grov våldtäkt	279	2	98	1 005	1	98
Biltillgrepp	139	14	86	1 021	10	90
Inbrottsstöld, därav	546	8	92	3 095	8	92
i bostad (lägenhet/villa)	202	5	95	1 031	7	93
Övrig stöld och snatteri	6 948	30	70	23 033	33	67
ur/från motordrivet fordon	154	10	90	819	6	94
i butik och varuhus	6 149	32	68	19 414	37	63
Rån inkl. grovt rån, därav	437	8	92	1 460	8	92
butiksrån	95	1	99	374	5	95
personrån	250	10	90	839	8	92
Bedrägeri o annan oredlighet	847	20	80	3 628	24	76
Skadegörelsebrott	1 352	11	89	5 383	11	89
Våld mot tjänsteman	544	24	76	1 884	23	77
Brott mot trafikbrottslagen, därav	6 165	10	90	25 135	11	89
rattfylleri, grovt rattfylleri	2 497	12	88	10 091	12	88
Brott mot narkotikastrafflagen	8 409	11	89	28 116	13	87
Brott mot skattebrottslagen m.m.	632	14	86	1 727	15	85
Brott mot bidragsbrottslagen	157	36	64	967	41	59
<b>Samtliga brott</b>	<b>29 640</b>	<b>18</b>	<b>81</b>	<b>105 057</b>	<b>19</b>	<b>80</b>

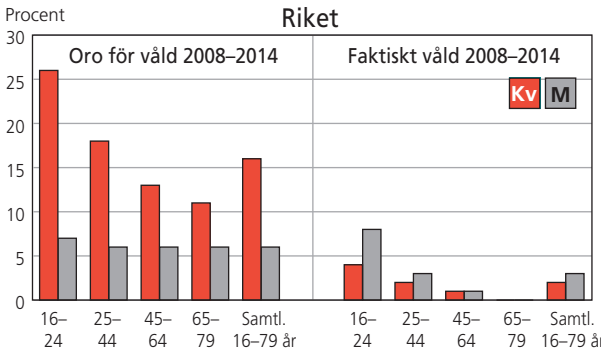
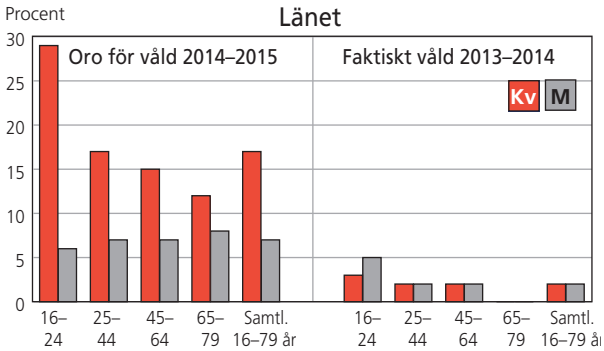
Källa: BRÅ

Det finns ett litet antal anmälda brott där kön är okänt. Könsfördelningen är uträknad på antalet brott där könsfördelningen är känd.

## Oro för våld och faktiskt våld efter ålder

2008–2014

Medelvärde för perioden



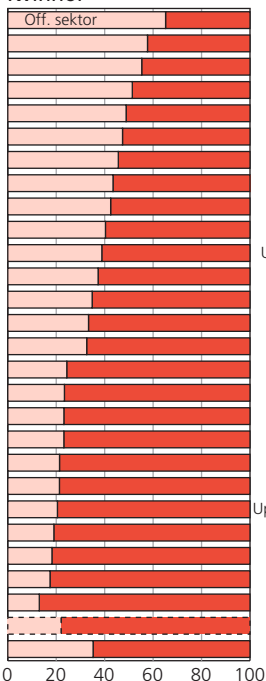
Källa: BRÅ, Nationella trygghetsundersökningen (NTU)

Kvinnor är mest oroliga för att bli utsatta för våld men det är yngre män som i huvudsak blivit utsatta. Så är det i både länet och i riket.

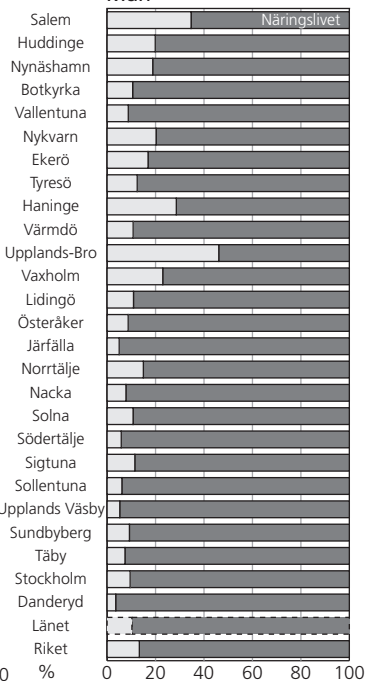
## Chefer efter sektor 2014

Avser dagbefolkning\*

### Kvinnor



### Män



Källa: SCB, Yrkesregistret

\* Arbetar i kommunen men kan bo i en annan kommun.

Bland kvinnor i länet som är chefer finns 22 procent inom offentlig sektor och 78 procent inom näringslivet. Bland män är motsvarande andelar 10 respektive 90 procent. I riket är motsvarande andelar 35 respektive 65 procent för kvinnorna och 13 respektive 87 procent för männen.

Från och med 2014 redovisas yrkesuppgifter efter den reviderade standarden för svensk yrkesklassificering 2012 (SSYK 2012). SSYK 2012 ersätter den tidigare versionen, SSYK96. Detta betyder att jämförelser mellan 2014 och tidigare år inte bör göras. Skillnaderna är som störst inom näringslivet.

## Chefer efter sektor och nivå 2014

Antal i länet. Avser dagbefolkning\*

	Offentlig sektor		Näringslivet	
	Kvinnor	Män	Kvinnor	Män
Chefer inom bank, finans och försäkring	1	3	1 176	2 230
Chefer inom ekonomi, personal, marknadsföring och försäljning samt annan administration m.m.	1 595	1 460	13 370	17 615
Chefer inom hälso- och sjukvård samt annan samhällsservice	3 556	2 135	2 519	1 482
Chefer inom IT, logistik, FoU, fastighetsbolag, bygg- och ingenjörsvksamhet samt tillverkning m.m.	402	821	3 913	14 220
Chefer inom utbildning	1 496	483	1 208	554
Chefer inom övrig servicenäring	5	5	2 554	4 302
Politiker, verkställande direktörer och högre ämbetsmän m.fl.	426	461	1 778	6 681
<b>Totalt</b>	<b>7 481</b>	<b>5 368</b>	<b>26 518</b>	<b>47 084</b>

Källa: SCB, Yrkesregistret

\* Arbetar i länet men kan bo i ett annat län.

Könsfördelningen bland chefer i den offentliga sektorn är 58 procent kvinnor och 42 procent män. I näringslivet är motsvarande siffror 36 procent kvinnor och 64 procent män.

Från och med 2014 redovisas yrkesuppgifter efter den reviderade standarden för svensk yrkesklassificering 2012 (SSYK 2012). SSYK 2012 ersätter den tidigare versionen, SSYK96. Detta betyder att jämförelser mellan 2014 och tidigare år inte bör göras. Skillnaderna är som störst inom näringslivet.

## Kommunstyrelsen 2016

Antal ledamöter samt könsfördelning (%)

	Ordinarie ledamöter				Ersättare		
	Antal	Varav ordf.	Könsfördelning (%)		Antal	Könsfördelning (%)	
	Totalt		Kvinnor	Män	Totalt	Kvinnor	Män
Botkyrka	13	K	23	77	13(12*)	33	67
Danderyd	13	M	54	46	9(8*)	88	12
Ekerö	13	M	38	62	13	46	54
Haninge	15	K	53	47	11	45	55
Huddinge	15(14*)	M	50	50	15	67	33
Järfälla	13	M	38	62	13	46	54
Lidingö	11	K	36	64	11	45	55
Nacka	13	M	46	54	13	46	54
Norrtälje	15	K	53	47	15(14*)	43	57
Nykvarn	9	M	11	89	7	43	57
Nynäshamn	11	K	55	45	11	36	64
Salem	11	M	36	64	11	27	73
Sigtuna	15	M	27	73	15	40	60
Sollentuna	11	M	45	55	11(10*)	60	40
Solna	11	M	18	82	7	71	29
Stockholm	13	K	62	38	13	38	62
Sundbyberg	13	M	30	70	13	54	46
Södertälje	11	K	55	45	11	36	64
Tyresö	13	M	38	62	13	46	54
Täby	13	M	69	31	13	46	54
Upplands Bro	15	K	60	40	15(14*)	36	64
Upplands Väsby	15	M	8	7	15(14*)	36	64
Vallentuna	11	K	45	55	11	27	73
Vaxholm	9	M	33	67	9(8*)	37	63
Värmdö	13	K	46	54	13	38	62
Österåker	13	K	30	70	7	14	86

Källa: Länsstyrelsen, uppgifter från respektive kommuns webbplats hösten 2016

Könsfördelningen bland de ordinarie ledamöterna i kommunstyrelsen är inom ramen 40–60 procent i 12 av länets 26 kommuner. När det gäller ersättarna har 12 kommuner en jämn könsfördelning.

\* 8 kommuner uppger att de har en vakans.



## Kommunfullmäktigledamöter

Efter valet år 2010 och 2014

	2010			2014		
	Antal mandat	Könsfördeln. (%)		Antal mandat	Könsfördeln. (%)	
		Kvinnor	Män		Kvinnor	Män
Botkyrka	61	39	61	61	44	56
Danderyd	45	49	51	45	51	49
Ekerö	41	44	56	41	44	56
Haninge	61	38	62	61	43	57
Huddinge	61	48	52	61	41	59
Järfälla	61	49	51	61	41	59
Lidingö	51	53	47	51	45	55
Nacka	61	48	52	61	46	54
Norrälje	61	46	54	61	49	51
Nykvarn	31	35	65	30	33	67
Nynäshamn	41	49	51	41	44	56
Salem	31	35	65	31	39	61
Sigtuna	51	37	63	51	35	65
Sollentuna	61	51	49	61	44	56
Solna	61	41	59	61	44	56
Stockholm	101	52	48	101	50	50
Sundbyberg	51	47	53	55	44	56
Södertälje	65	40	60	65	42	58
Tyresö	51	47	53	51	47	53
Täby	61	48	52	61	44	56
Upplands Väsby	51	43	57	51	47	53
Upplands-Bro	41	44	56	41	46	54
Vallentuna	41	39	61	41	39	61
Vaxholm	31	42	58	31	52	48
Värmdö	51	41	59	51	47	53
Österåker	51	39	61	51	37	63
<b>Länets</b>	<b>1 374</b>	<b>45</b>	<b>55</b>	<b>1 377</b>	<b>44</b>	<b>56</b>

Källa: SCB, Valstatistik

Efter valet 2014 låg könsfördelningen i kommunfullmäktige inte inom ramen 40–60 procent i fem av länets kommuner.

## Landstingsfullmäktige

Efter valen 2010 och 2014. Könsfördelning (%)

	2010		2014	
	Kvinnor	Män	Kvinnor	Män
Moderaterna	47	53	42	58
Centerpartiet	17	83	29	71
Folkpartiet liberalerna*	53	47	54	46
Kristdemokraterna	43	57	56	44
Miljöpartiet	47	53	60	40
Socialdemokraterna	51	49	49	51
Vänsterpartiet	60	40	75	25
Sverigedemokraterna	-	-	33	67
Övriga partier	-	-	-	-
<b>Totalt</b>	<b>35</b>	<b>65</b>	<b>57</b>	<b>43</b>

Källa: SCB, Valstatistik

\* Folkpartiet heter sedan november 2015 Liberalerna

Alla partier utom Sverigedemokraterna, Vänsterpartiet och Centerpartiet har en könsfördelningen i landstingsfullmäktige inom ramen 40–60 procent efter valet 2014.

## Ledamöter i landstingsstyrelsen

Antal ledamöter samt könsfördelning (%)

	Antal		Könsfördelning (%)	
	Kvinnor	Män	Kvinnor	Män
Fullmäktige, efter valet 2014	73	76	49	51
Styrelsen, 2016	9	11	45	55

Källa: SCB, Valstatistik och Länsstyrelsen

#### Teckenförklaring till tabellerna

0 = ingen uppgift eller mindre än hälften av den använda enheten

.. = uppgift inte tillgänglig eller för osäker att anges

. = uppgift kan inte förekomma

I tabeller som visar procent kan summan ligga strax under eller över 100. Det beror på avrundningarna.



Länsstyrelsen  
Stockholm