

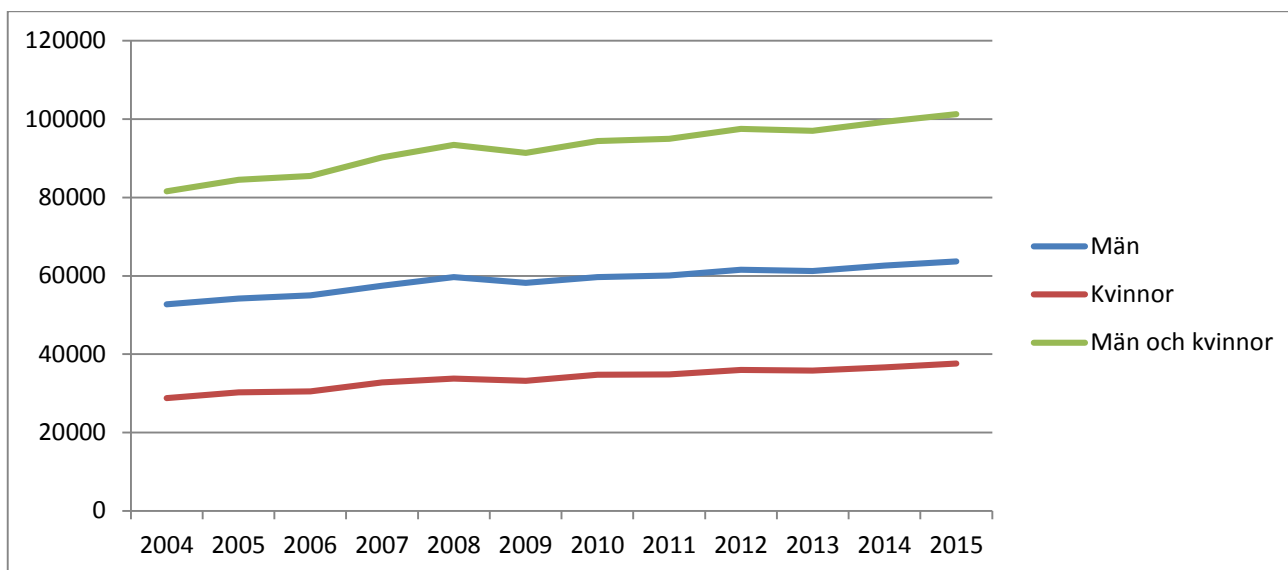
Fortsatt hög in- och utpendling

Att arbetsmarknadsregionen är betydligt större än själva länet har länge varit känt. Betydande in- och utpendling sker på såväl dag- som veckobasis och – efter en tillfällig inbromsning i inpendlingen 2013 – har både in- och utpendling fortsatt att öka under 2015 och inpendlingen har nu passerat 100 000 personer. I det följande redovisas pendlings omfattning både in och ut men också den mycket omfattande inomregionala pendlingen med bland annat kommunala jämförelser.¹

Stockholms län – hela Sveriges arbetsmarknad

Stockholmsregionen är en kunskapsregion med en hög andel välutbildade invånare. Regionen präglas också av en dynamisk arbetsmarknad som lockar personer från landets samtliga kommuner. Inpendlingen svarar för 8,5 procent av arbetsmarknaden i länet. Det är marginellt lägre än 2014 och den näst lägsta andelen under den senaste 10-årsperioden vilket – trots ökningen i inpendlingen – förklaras av en fortsatt hög sysselsättningsgrad bland länets invånare. Inpendlingen är dock en mycket viktig del av kompetensförsörjningen i huvudstadsregionen. Den i särklass största pendlingsströmmen över länsgräns sker mellan Stockholms och Uppsala län, där nästan en femtedel av Uppsala läns förvärvsarbetande har sin arbetsplats i Stockholms län (diagram 2).

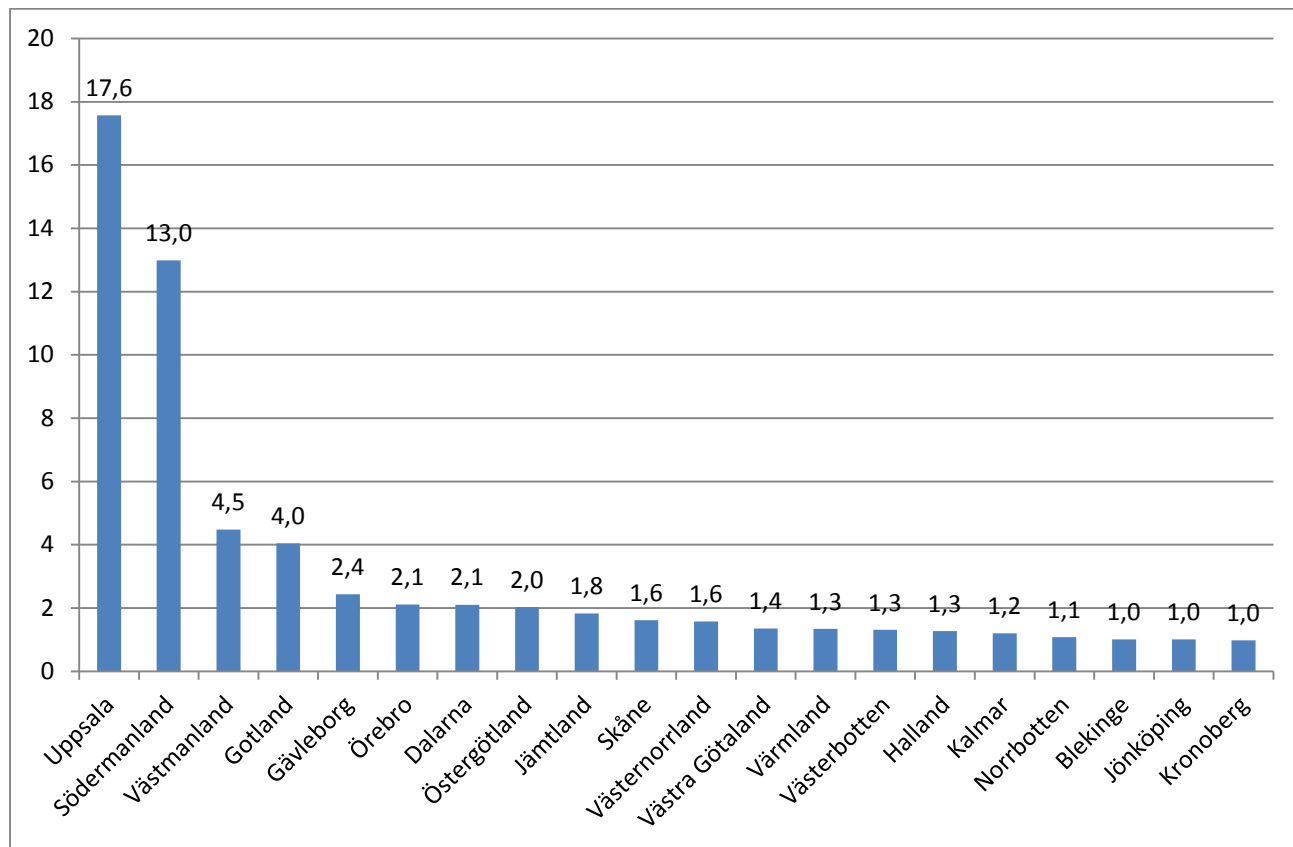
Diagram 1. Antal inpendlare till Stockholms län 2004–2015



¹ Källa: Om inte annat anges så är källan SCB:s arbetsmarknadsstatistik (RAMS) för 2004–2015

Inpendlingen uppgick till 101 303 personer vilket är en ökning med 1 993 personer. Inpendlingen domineras av män (knappt 63 procent) även om det över tid har skett en liten utjämning.

Diagram 2. Andel inpendlare till Stockholms län i förhållande till antalet förvärvsarbetande i respektive län (%)



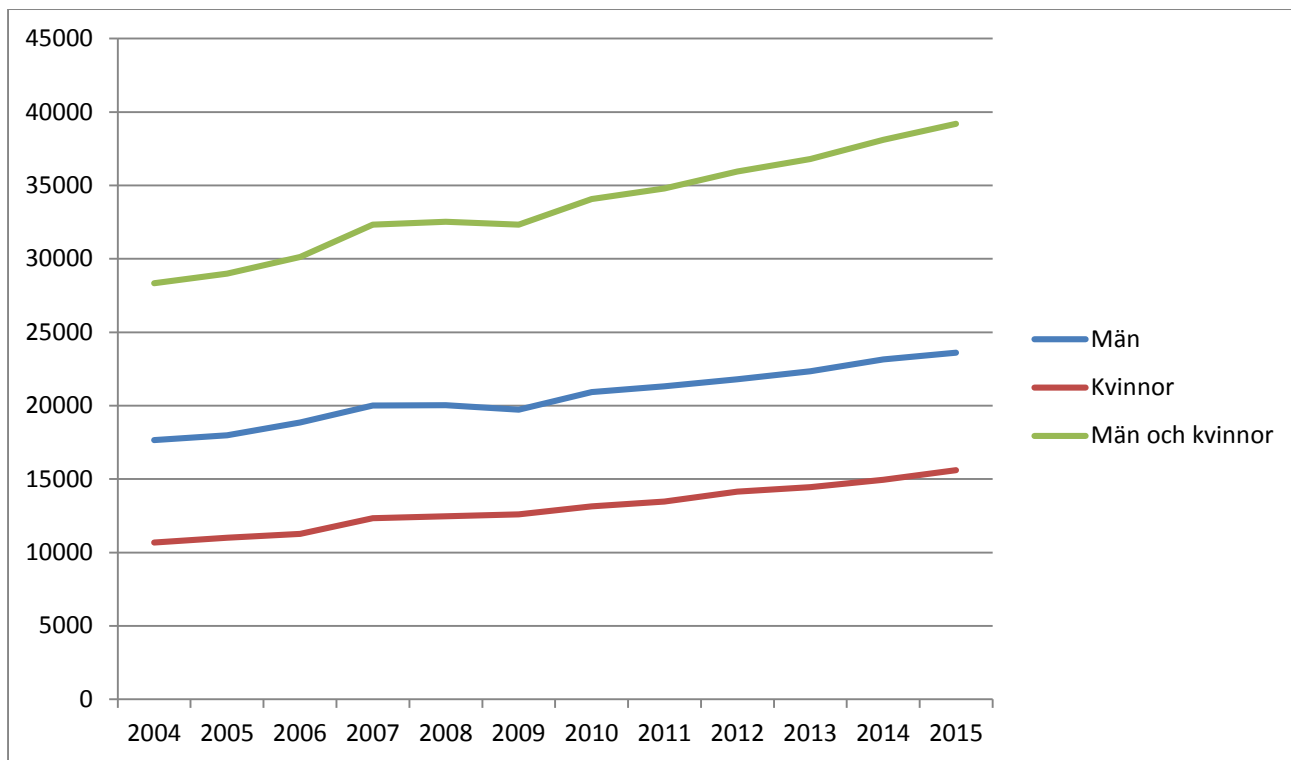
I absoluta tal har inpendlingen från Uppsala ökat mest följt av Södermanland, Västra Götaland och Skåne. I relativa termer har Örebro tätt följt av Blekinge ökat mest och därefter kommer Jämtland och Västra Götaland. Fem län har minskat jämfört med 2014 (Västernorrland, Kronoberg, Jönköping, Kalmar och Norrbotten).

Stockholms län – hela Sveriges kompetensförsörjning

Länet bidrar med 39 198 personer som pendlar ut till andra regioner, varav 37 322 pendlar till andra delar av Sverige (tabell 1) och 1 876 till utlandet. Även när det gäller utpendling är Uppsala i särklass. Fler pendlar till Västra Götaland och Skåne än till Södermanland, inte minst beroende på att utpendlingen till Södermanland minskat i förhållande till 2014. Den största relativa ökningen jämfört med 2014 har – precis som föregående år – skett till Halland 11,3 procent. Stor relativ ökning har också skett till Jämtland med 8,3 procent.

Sett över en femårsperiod så har utpendlingen ökat till samtliga län förutom Blekinge. Relativt störst ökning har skett till Gotland följt av Jämtland, Halland och Norrbotten, se tabell 1.

Diagram 3. Antal utpendlare från Stockholms län 2004–2015



Tabell 1. Antal utpendlare till samtliga län, 2011–2015

Län	Antal utpendlare					Förändring 2011–2015	
	2011	2012	2013	2014	2015	Antal	Procent
Uppsala	8 138	8 372	8 823	9 237	9 649	1 511	18,6
Södermanland	3 548	3 588	3 697	3 812	3 778	230	6,5
Östergötland	1 756	1 772	1 848	2 009	2 069	313	17,8
Jönköping	875	966	971	939	955	80	9,1
Kronoberg	451	487	498	488	489	38	8,4
Kalmar	520	541	572	582	580	60	11,5
Gotland	433	492	481	530	541	108	24,9
Blekinge	368	358	322	340	337	-31	-8,4
Skåne	3 270	3 192	3 296	3 555	3 812	542	16,6
Halland	558	630	554	611	680	122	21,9
Västra Götaland	4 531	4 849	4 955	5 013	5 254	723	16,0
Värmland	605	616	639	669	643	38	6,3
Örebro	1 117	1 171	1 124	1 158	1 184	67	6,0
Västmanland	1 623	1 716	1 834	1 867	1 900	277	17,1
Dalarna	1 185	1 237	1 323	1 369	1 377	192	16,2
Gävleborg	1 122	1 155	1 151	1 178	1 205	83	7,4
Västernorrland	734	750	747	791	843	109	14,9
Jämtland	471	477	530	532	576	105	22,3
Västerbotten	583	666	673	685	683	100	17,2
Norrbottnen	631	740	769	788	767	136	21,6
Totalt	32 519	33 775	34 807	36 153	37 322	4 803	14,8

Som framgår av tabell 1 så går utpendlingen till samtliga län. Mindre känt är kanske att Stockholms län normalt sett också bidrar med förvärvsarbete i landets samtliga kommuner, det vill säga det finns minst en förvärvsarbete i landets 290 kommuner som har sin bostad i Stockholms län även om det just för 2015 saknas länsbor i Norsjö.

Inpendlingen en viktig pusselbit för att klara den framtida kompetensförsörjningen

Länsstyrelsen har på olika sätt understrukit vikten av att öka andelen elever som först tar sig igenom grundskolan med godkända betyg och därefter även klarar gymnasieskolan för att vara konkurrenskraftiga på den framtida arbetsmarknaden. Viktigt är också att vi har en infrastruktur som underlättar pendlingsströmmarna, inte minst inom Mälardalenregionen och att pendlingen i huvudsak kan ske via fungerande tågtrafik.

Den inomregionala pendlingen är den i särklass största

Inpendlingen från andra län är ett viktigt tillskott för länets utveckling men den stora pendlingsströmmen sker inom länet. Den inomregionala pendlingen (bor i en kommun och arbetar i en annan inom länet) är drygt fem gånger så stor som inpendlingen från annat län. Det är mot den bakgrunden minst lika viktigt att det inomregionala trafiksystemet (pendeltåg, tunnelbana, bussar och inte minst cykelstråk) fungerar väl.

Tabell 2. Förvärvsarbete 16+ år i länet 2015

2015	Totalt	Män	Kvinnor	Män	Kvinnor
Nattbefolkning	1 134 853	581 437	553 416	51,2%	48,8%
Utpendling utanför länet	39 198	23 604	15 594	60,2%	39,8%
Kvar av nattbefolkning	1 095 655	557 833	537 822	50,9%	49,1%
Arbetar i hemkommunen	582 260	286 155	296 105	49,1%	50,9%
Arbetar i annan kommun inom länet	513 395	271 678	241 717	54,2%	48,3%
Tillkommer från annat län	101 303	63 699	37 604	62,9%	37,1%
Dagbefolkning	1 196 958	621 532	575 426	51,9%	48,1%

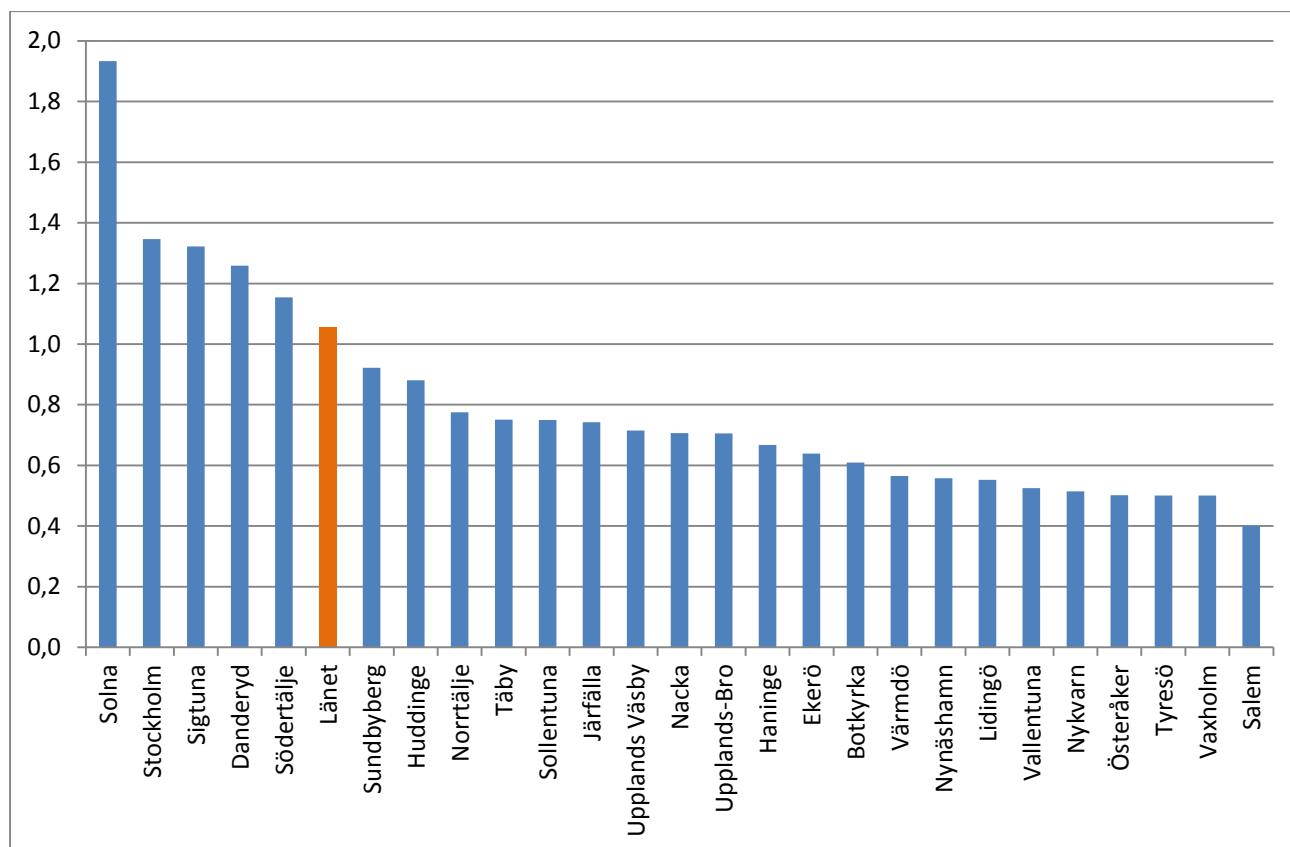
Könsskillnaderna är relativt små i den inomregionala pendlingen och jämfört med 2014 i stort sett oförändrade. Män dominerar dock såväl in- som utpendlingen över länsgränsen även om skillnaden minskat något i jämförelse med 2014.²

Den inomregionala pendlingen – kommunala jämförelser

Som redovisats ovan är den inomregionala pendlingen betydande. Nästan hälften av de förvärvsarbete i länet har sin bostad i en kommun och arbetar i en annan. Det föreligger dock stora variationer mellan kommunerna där Solna har en dagbefolkning som är nästan två gånger så stor som nattbefolkningen, det vill säga Solna har nästan dubbelt så många arbetsplatser som antalet förvärvsarbete som bor i kommunen. Det omvända gäller Salem där dagbefolkningen motsvarar 40 procent av nattbefolkningen. Genomgående små förändringar jämfört med 2014. Sundbyberg har minskat med 5 procentenheter vilket nästan jämnar ut fjolårets ökning på 8 procentenheter. (diagram 4).

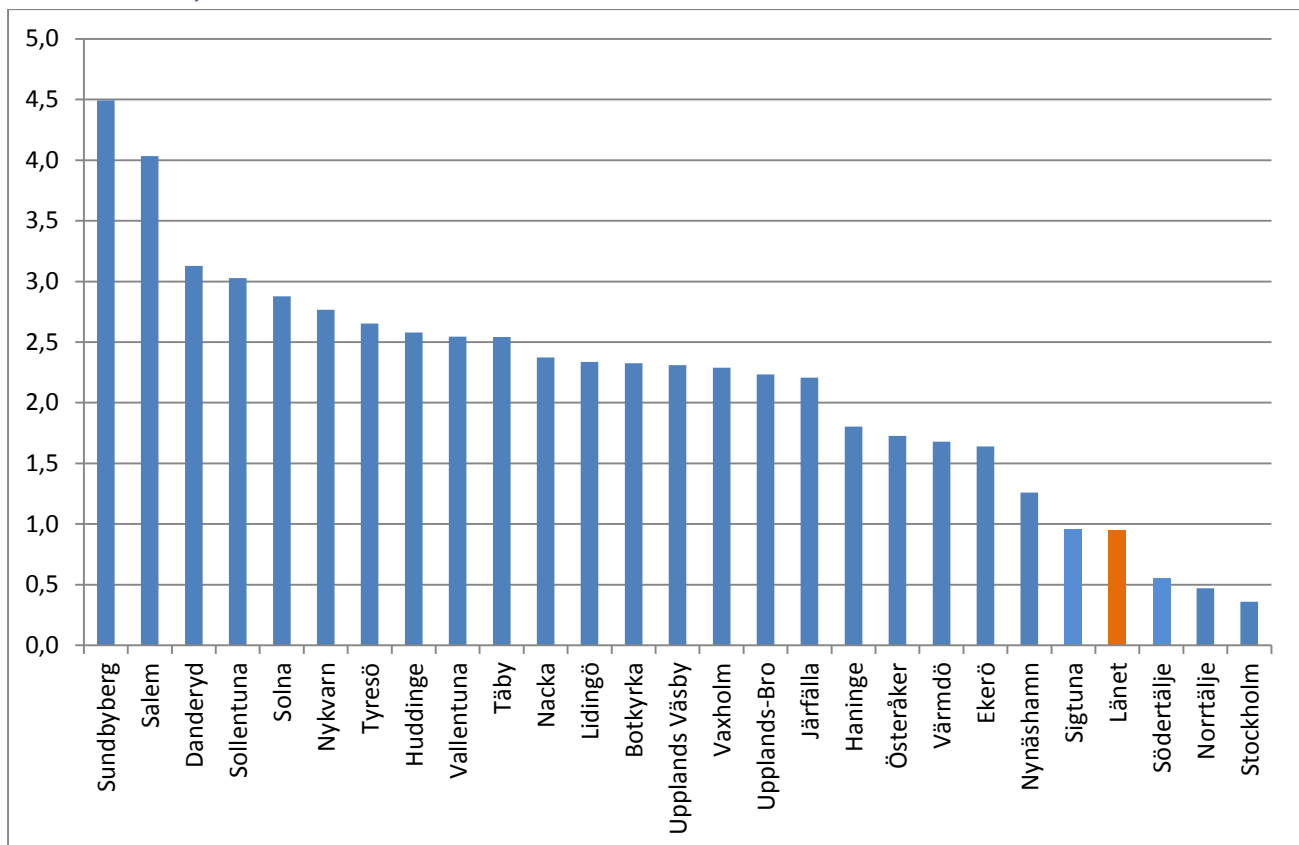
² Mer utförlig redovisning av pendlingen uppdelad på kön i en kommande Nutid & framtid

Diagram 4. Kvot dagbefolkning i förhållande till nattbefolkning 2015 – förvärvsarbetande



När det gäller utpendlare i förhållande till antalet förvärvsarbetande som bor och arbetar i samma kommun så är även där skillnaderna stora mellan länets kommuner. Sundbyberg och Salem toppar med över 4 i kvot, det vill säga 80 procent av kommunens förvärvsarbetande arbetar i annan kommun. Stockholm har ett kvotvärde på 0,36 men genom sin storlek motsvarar det ändå en utpendling på över 130 000 förvärvsarbetande eller närmare 24 procent av länets samlade utpendling (diagram 5).

Vallentuna och Lidingö har störst ökning jämfört med 2014 med 9 respektive 8 procentenheter. Även Täby och Nynäshamn har en stor ökning med cirka 7 procentenheter.

Diagram 5. Utpendling i förhållande till antalet förvärvsarbetande i den egna kommunen, 2015

In- och utpendling över tid – kommunala jämförelser 2004–2015

Värmdö har den största ökningen av inpendlingen under de senaste 12 åren med 63 procents ökning. Även Nykvarn, Salem, Ekerö och Vallentuna har en ökning med över 50 procent. Vaxholm var tidigare den enda kommun där inpendlingen minskat men har nu en ökning med drygt 2 procent för perioden 2004–2015 (diagram 6). Vaxholm är också den kommun som jämfört med 2014 har den största ökningen med drygt 9 procent följt av Nynäshamn med drygt 6 procent och Södertälje och Botkyrka med cirka 4,5 procent. Åtta kommuner har minskat jämfört med 2014 men för samtliga med relativt små förändringar, som mest drygt 2 procent.

Samtliga kommuner har ökat sin utpendling under perioden vilket ytterligare understryker en geografiskt växande arbetsmarknad för alltfler människor. Sundbyberg följt av Solna toppar när det gäller förändringen av antalet utpendlare för perioden 2004–2015 (diagram 7). Solna kännetecknas av höga värden i samtliga fall, hög andel dagbefolkning, hög andel inpendling och hög andel utpendling. Jämfört med 2014 har Sundbyberg ökat med 6,3 procent följt av Nynäshamn och Norrtälje med 4,7 procent. Vaxholm har minskat något jämfört med 2014 (0,4 procent).

Diagram 6. Förändring inpendling 2004–2015

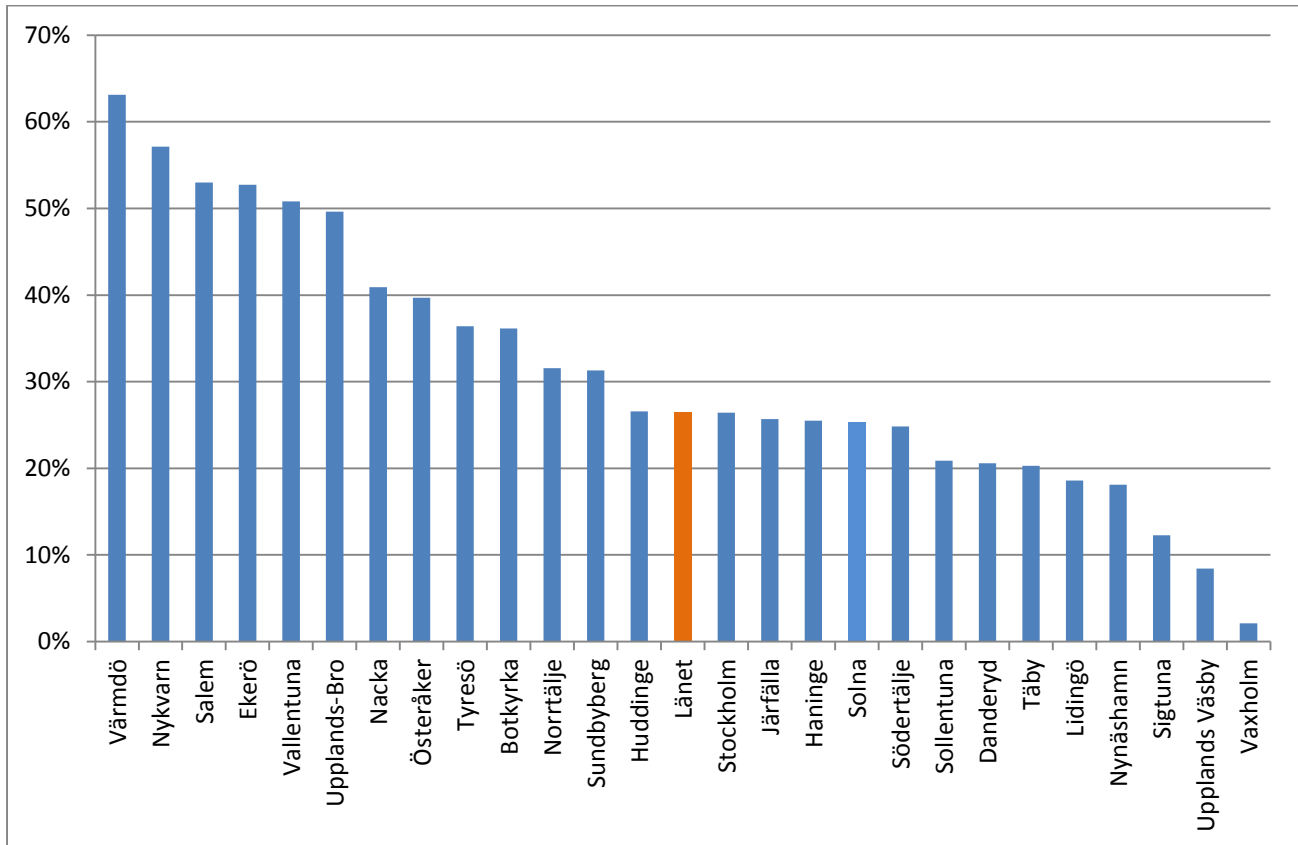
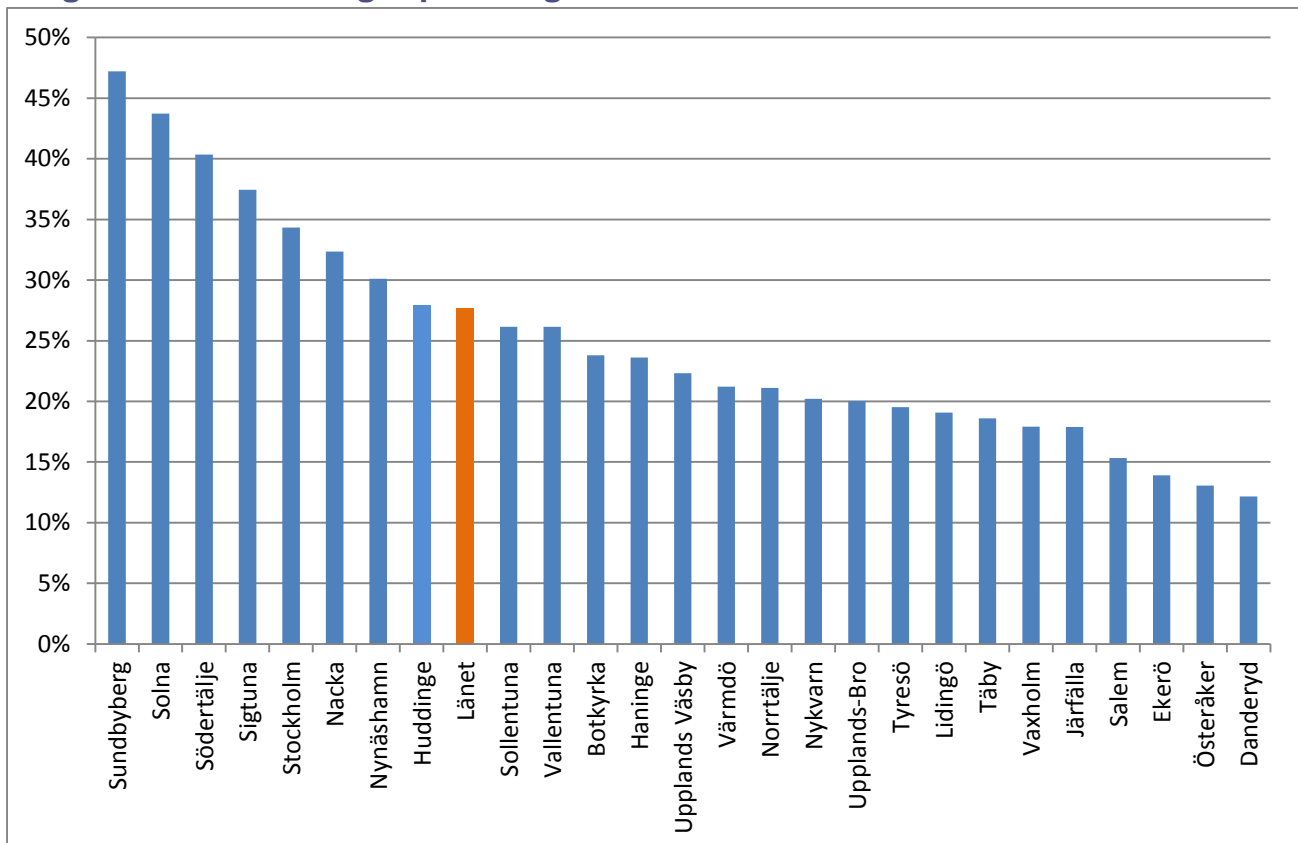


Diagram 7. Förändring utpendling 2004–2015



Tabell 3. Sammanställning kommunvis - förvärvsarbetande 16+ år 2015

Förvärvsarbetande 16+ 2014	Nattbefolkning	Inpendling inom länet	Inpendling utom länet	Utpendling inom länet	Utpendling annat län	Utpendling övrigt (utland)	Dagbefolkning
Upplands Väsby	21 363	6 993	1 832	14 036	855	19	15 278
Vallentuna	16 771	3 510	563	11 549	477	14	8 804
Österåker	21 328	2 578	294	12 951	531	22	10 696
Värmdö	21 177	3 651	422	12 777	465	34	11 974
Järfälla	34 723	12 692	2 268	22 846	1 031	22	25 784
Ekerö	13 651	3 107	447	8 118	350	14	8 723
Huddinge	51 716	28 806	2 314	36 025	1 189	52	45 570
Botkyrka	40 779	11 252	1 326	27 662	825	30	24 840
Salem	7 899	1 421	170	6 119	201	10	3 160
Haninge	41 595	11 639	1 281	25 831	884	36	27 764
Tyresö	23 142	4 895	354	16 257	526	23	11 585
Upplands-Bro	12 547	3 199	1 778	7 925	735	8	8 856
Nykvarn	5 302	847	473	3 632	259	3	2 728
Täby	33 489	14 355	1 352	22 950	1 034	51	25 161
Danderyd	14 638	13 735	1 136	10 538	528	27	18 416
Sollentuna	34 695	14 828	2 579	24 864	1 175	41	26 022
Stockholm	491 051	245 476	54 368	111 730	16 830	1 044	661 291
Södertälje	42 230	13 986	7 613	13 394	1 642	35	48 758
Nacka	49 315	18 388	1 818	33 326	1 270	101	34 824
Sundbyberg	25 032	16 771	1 753	19 601	834	39	23 082
Solna	41 688	61 779	8 034	29 230	1 630	74	80 567
Lidingö	21 844	4 888	639	14 572	676	50	12 073
Vaxholm	5 634	994	112	3 747	161	13	2 819
Norrtälje	28 226	1 827	862	7 635	1 337	75	21 868
Sigtuna	21 967	10 451	7 342	9 107	1 601	12	29 040
Nynäshamn	13 051	1 327	173	6 973	276	27	7 275
Länet	1 134 853	513 395	101 303	513 395	37 322	1 876	1 196 958

Kontakt

Vill du veta mer kan du kontakta:
Kjell Haglund
Chefsanalytiker
Länsstyrelsen Stockholm
Tfn 010-223 13 46

Om Nutid & framtid

Nutid & framtid är en serie nyhetsbrev från Länsstyrelsens analysfunktion. Syftet med serien är att öka kunskapen om förutsättningarna för regional utveckling i Stockholms län. På www.lansstyrelsen.se/stockholm kan du anmäla dig för prenumeration och ladda ner samtliga nyhetsbrev.