

Rapport 2016:24



Länstyrelsen  
Stockholm

# Regional risk- och sårbarhetsanalys

## 2016

– Geografiskt område



Rapport 2016:24



Länstyrelsen  
Stockholm

# Regional risk- och sårbarhetsanalys 2016

– Geografiskt område

Reviderad upplaga  
Utgivningsår: 2017  
ISBN: 978-91-7281-713-5

För mer information kontakta enheten för samhällsskydd och beredskap.

Länsstyrelsen i Stockholm  
Regeringsgatan 66  
Box 22067  
104 22 Stockholm  
Telefon: 010-223 10 00

Länsstyrelsens rapporter finns på  
[www.lansstyrelsen.se/stockholm/publikationer](http://www.lansstyrelsen.se/stockholm/publikationer)

# Innehåll

---

<b>Förord</b> .....	<b>7</b>
<b>Sammanfattande bedömning</b> .....	<b>8</b>
<b>Länsstyrelsen och det geografiska området</b> .....	<b>9</b>
Länsstyrelsen i Stockholms län .....	9
Identifierade utvecklingsområden.....	9
Länsstyrelsens uppdrag inom krisberedskapen.....	12
Samverkan .....	13
Det geografiska områdesansvaret .....	13
Risk- och sårbarhetsanalys .....	14
Skydd mot olyckor.....	14
Stockholms län ur ett krisberedskapsperspektiv.....	15
Liv och hälsa .....	15
Samhällets funktionalitet .....	15
Ekonomiska värden och miljön .....	15
Demokrati, rättssäkerhet och mänskliga fri- och rättigheter .....	15
Nationell suveränitet.....	16
Inträffade händelser 2016.....	16
<b>Arbetsprocess och metoder</b> .....	<b>17</b>
Utveckling av process och metoder 2015 – 2018 .....	17
Aktörer inom ”Samverkan Stockholmsregionen”.....	18
Övergripande riskanalysmetod ”Fyrfältsmetoden” .....	19
.....	19
Metod för identifiering av regionalt särskilt samhällsviktig verksamhet inom Stockholms län.....	20
Modell för kartläggning av försörjningskedja.....	22
Analysarbete under 2016 .....	24
Hantering av material .....	24
<b>Identifierad samhällsviktig verksamhet inom det geografiska området som är av regional betydelse</b> .....	<b>25</b>
Identifierad regionalt särskilt samhällsviktig verksamhet.....	26
<b>Kritiska beroenden för den identifierade samhällsviktiga verksamheten</b> .....	<b>28</b>
<b>Identifierade och analyserade hot och risker inom länets geografiska område</b> .....	<b>29</b>
Riskområde natur och väderrelaterade händelser.....	29
Identifierade hot och risker kopplat till skyfall, ras och skred.....	30
Faktaunderlag inför analysarbetet .....	30
Antaganden – Riskidentifiering, Riskanalys .....	31

Riskområde sociala risker .....	32
Identifierade hot och risker kopplat sociala risker på regional nivå .....	33
Faktaunderlag inför analysarbetet på regional nivå .....	33
Antaganden – Riskidentifiering, Riskanalys på regional nivå .....	34
<b>Informationssäkerhet .....</b>	<b>36</b>
Informationssäkerheten vid länsstyrelsen.....	36
Identifierade risker kopplat till informationssäkerhet.....	36
Kontinuitetsplaneringsprojektet - Åtgärder.....	36
Informationssäkerhet geografiskt område med fokus på kommunerna .....	37
<b>Identifierade sårbarheter och brister i krisberedskap inom länets geografiska område .....</b>	<b>39</b>
Skyfall, ras och skred .....	39
Sociala risker.....	40
Informationssäkerhet .....	40
<b>Genomförda, pågående och planerade åtgärder .....</b>	<b>41</b>
Skyfall, ras och skred .....	41
Genomförda projekt/åtgärder .....	41
Pågående projekt/åtgärder.....	41
Planerade projekt/åtgärder .....	41
Sociala risker.....	42
Genomförda projekt/åtgärder .....	42
Planerade projekt/åtgärder .....	42
Informationssäkerhet .....	43
Planerade projekt/åtgärder .....	43
Pågående projekt/åtgärder.....	43
<b>Behov av ytterligare åtgärder med anledning av risk- och sårbarhetsanalysens resultat .....</b>	<b>44</b>

# Förord

---

Länsstyrelsen upprättar årligen en regional risk- och sårbarhetsanalys i enlighet med förordningen (2015:1052) om krisberedskap och bevakningsansvariga myndigheters åtgärder vid höjd beredskap och förordningen (2007:825) med länsstyrelseinstruktion, samt Myndigheten för samhällskydd och beredskaps föreskrifter om statliga myndigheters risk- och sårbarhetsanalyser (MSBFS 2016:7)

Syftet med risk- och sårbarhetsanalysen är att den ska utgöra en grund för krisberedskapsarbetet i länet genom att

- ge beslutsunderlag för beslutsfattare och verksamhetsansvariga
- ge ett underlag för information om samhällets risker till allmänheten
- ge underlag för samhällsplaneringen
- bidra till att ge en riskbild för hela samhället

Denna rapport utgör myndighetens redovisning för år 2016.

Patrik Åhnberg  
Samhällsbyggnadsdirektör

Eva Hamberg  
Krisberedskapshandläggare

## Sammanfattande bedömning

---

Krisberedskapen i Stockholms län påverkas av en mängd faktorer. Länet har en komplex riskbild, med för landet viktiga funktioner inom infrastruktur och industri, och inom de kommande tjugo åren förväntas länet växa med omkring en halv miljon invånare. Detta medför ett stort behov av satsningar på infrastruktur, arbetsplatser och bostäder.

Av de allvarliga händelser som är bedömda är det ingen som utgör ett årligen återkommande hot mot länet. Det finns dock flera risker som kan inträffa inom loppet av en 10-årsperiod. Detta gäller framför allt av de natur- och väderrelaterade händelserna. När det gäller skyddsvärdet demokrati, rättsäkerhet och mänskliga fri- och rättigheter utgör social oro tillsammans med bakomliggande faktorer en stor utmaning.

Länsstyrelsens bedömning är att den generella förmågan att hantera allvarliga händelser och kriser i länet är god även om det finns vissa förbättringsområden. Kriser såsom stora elavbrott, allvarliga störningar i elektroniska kommunikationer och social oro kommer att påverka samhällets funktionalitet och konsekvenserna kommer att vara kännbara för länets invånare.

Ansvar för att hantera krisen ligger till stor del på det offentliga men även privat sektor och den enskilde har ett ansvar. I Stockholms län genomförs ett omfattande arbete inom krisberedskapen ett exempel är ”Samverkan Stockholmsregionen” som är en satsning på säkerhet, trygghet och framkomlighet. Regionen växer snabbt och det ställer ökade krav på att resurserna används mer effektivt för att upprätthålla viktiga samhällsfunktioner i både vardag och kris. Därför utvecklar flera samhällsaktörer tillsammans förmågan att samverka. För att utvecklingen inom länet kan ske utan att göra avkall på människors hälsa och säkerhet krävs ett aktivt arbete för en god riskhänsyn i samhällsplaneringen och en väl koordinerad krisberedskap. Länsstyrelsen arbetar fortlöpande med att utveckla den regionala risk- och sårbarhetsanalysen så att denna kan utgöra ett användbart underlag för detta arbete.



# Länsstyrelsen och det geografiska området

---

## Länsstyrelsen i Stockholms län

Länsstyrelsen är en statlig myndighet som finns nära människorna i varje län. Myndigheten är en viktig länk mellan människor och kommuner å ena sidan och regering, riksdag och centrala myndigheter å den andra. Landshövdingen är chef för länsstyrelsen och har i uppdrag att följa utvecklingen och informera regeringen om länets behov.

Länsstyrelsen samordnar många åtaganden för Stockholmsregionens drygt två miljoner invånare bosatta i länets 26 kommuner, i samråd med regionala myndigheter, organisationer och företag. Allt från att vara valmyndighet till att svara för den regionala räddnings- och säkerhetsjätten. Vi arbetar med frågor som rör miljö, natur, näringsliv, social utveckling, djurskydd, jämställdhet, integration, transporter, infrastruktur och bostäder. Utöver de uppgifter som Länsstyrelsen normalt ska lösa, kommer ett antal särskilda uppdrag och projekt varav några har en internationell dimension.

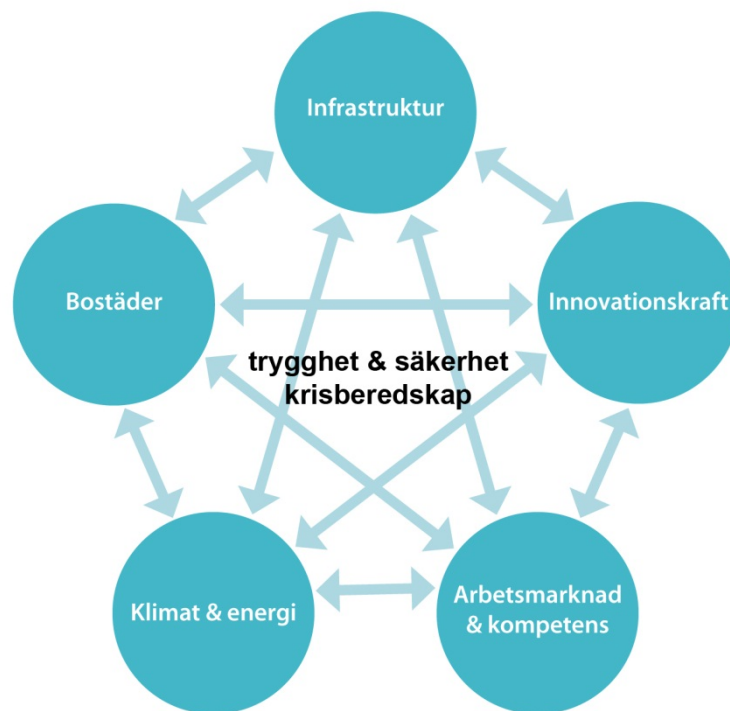
Stockholmsregionen är idag hela Sveriges tillväxtmotor. Enligt internationella bedömningar ligger Stockholms län i topp i Europa. En tredjedel av Sveriges ekonomiska tillväxt skapas här och nästan en fjärdedel av landets totala arbetsmarknad finns här. I dag bor drygt två miljoner människor i Stockholms län, mer än en femtedel av Sveriges befolkning. Befolkningen växer med 35 000–40 000 personer per år och väntas nå 2,5 miljoner redan år 2025. I takt med förbättrade transporter och infrastruktur växer samtidigt det geografiska närområdet. I det större perspektivet gäller det att planera för ett hållbart samhälle med en befolkning på tre miljoner i Stockholms län och dess närområde.

Stockholms län kännetecknas av en stark utvecklings- och innovationskraft. Länets befolkningsmässiga sammansättning är en styrka. Hit flyttar människor från hela Sverige och övriga världen med nya kunskaper.

Erfarenheterna pekar på att regioner som är öppna och rymmer människor med olika erfarenheter och bakgrund är de mest utvecklingskraftiga. Höga miljöambitioner bidrar också till attraktionskraften.

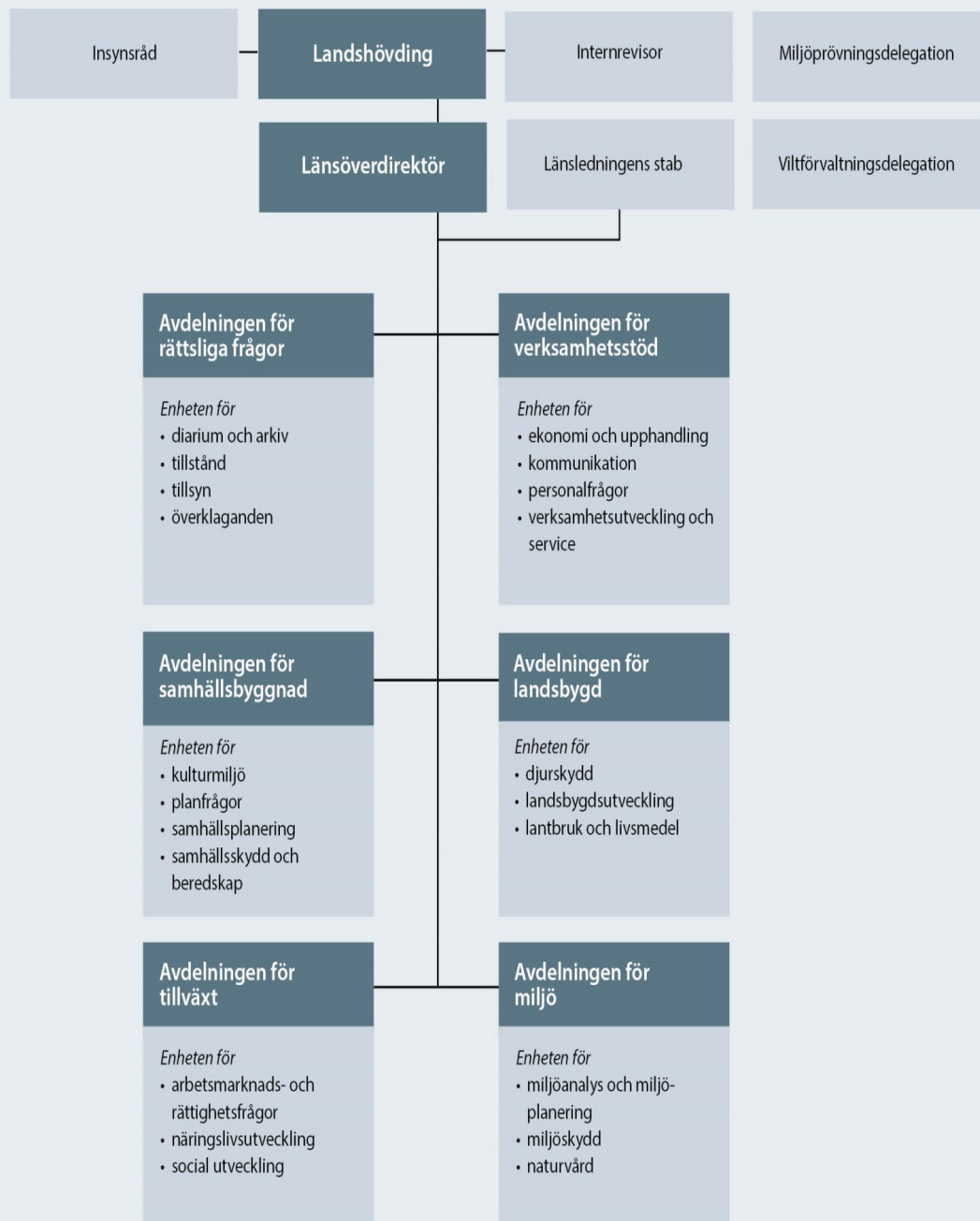
## Identifierade utvecklingsområden

Länsstyrelsen har med detta som utgångspunkt identifierat fem avgörande utvecklingsområden som alla kräver ett statligt engagemang: bostäder, infrastruktur, klimat- och energi, innovationskraft samt arbetsmarknad och kompetensförsörjning. Dessa områden är inte inbördes frikopplade utan är i många sammanhang sammanflätade.



En trygg och säker region är en förutsättning för att dessa avgörande områden ska fortsätta utvecklas i rätt riktning. Länsstyrelsens uppdrag är här att verka för att god samverkan uppnås i länet både i vardag och i kris. Kunskap om länets krisberedskapsförmåga och förmåga i samhällsviktig verksamhet att motstå allvarliga störningar är ett viktigt led i detta arbete.

# Länsstyrelsens organisation

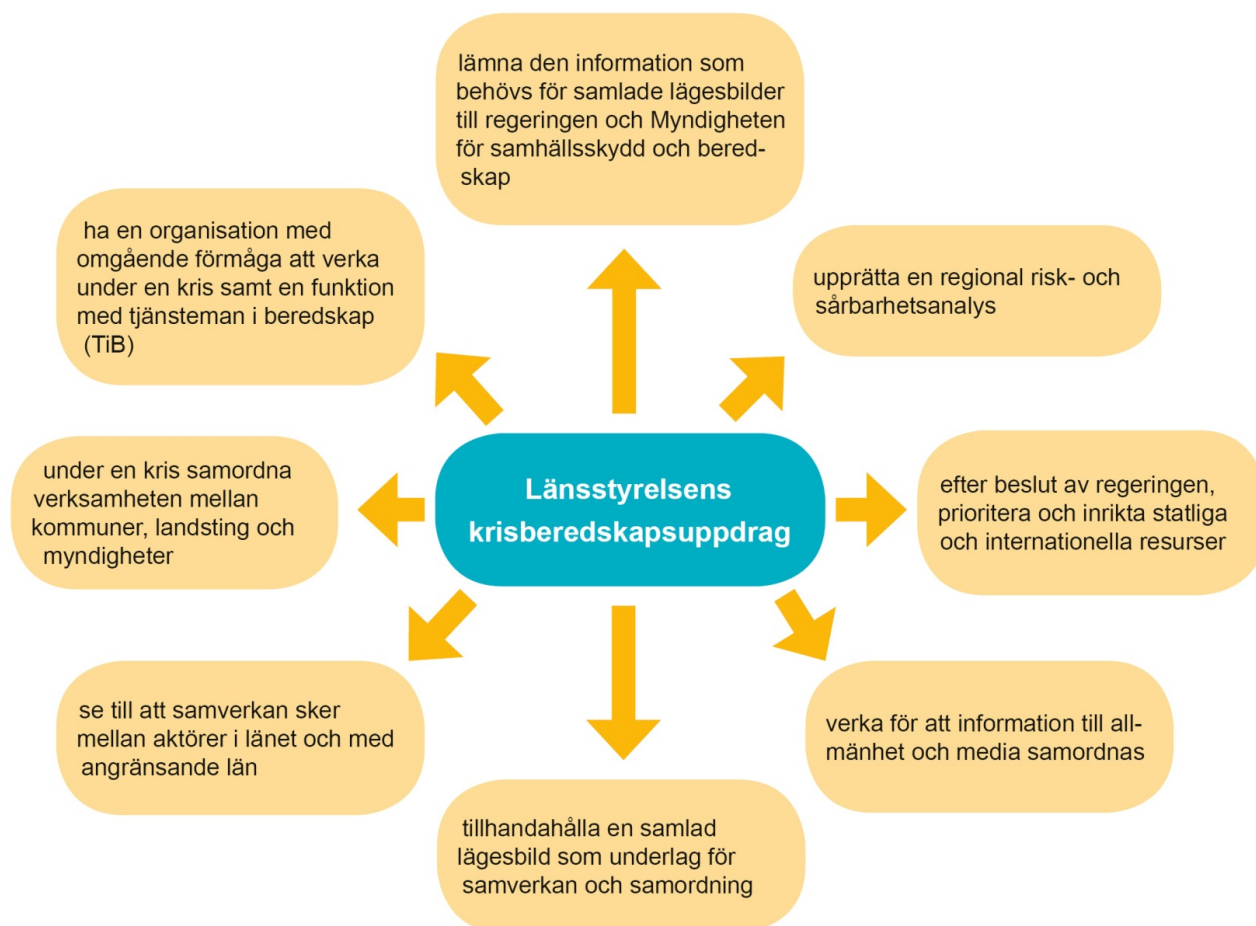


2016-10-01

## Länsstyrelsens uppdrag inom krisberedskapen

Länsstyrelsens arbete styrs i första hand av bestämmelserna i förordning med länsstyrelseinstruktion (SFS 2007:825) och förordning om krisberedskap och bevakningsansvariga myndigheters åtgärder vid höjd beredskap (SFS 2015:1052).

I egenskap av särskilt ansvarig för krisberedskapen ska Länsstyrelsen särskilt beakta att de mest nödvändiga funktionerna i egen samhällsviktig verksamhet kan upprätthållas samt att säkerhetskraven för de tekniska system som är nödvändiga för att myndigheten ska kunna utföra sitt arbete är tillfredsställande. Myndighetens arbete beskrivs i figuren nedan.



Förutsättningarna för krisberedskapen har under de senaste åren förändrats i den bemärkelsen att privata entreprenörer äger en stor del av den

samhällsviktiga infrastrukturen. Samhällets krisberedskap är därför inte enbart det offentligas ansvar, även näringslivet har ett växande intresse i och ansvar för en tillfredsställande utveckling av samhällets krisberedskap.

## **Samverkan**

Det svenska krisberedskapssystemet är uppbyggt kring tre principer: ansvarsprincipen, likhetsprincipen och närhetsprincipen.

Principerna skapar tillsammans ett decentraliserat system för krisberedskapen. Ansvarsprincipen beskriver inte bara ansvarsförhållanden utan innefattar även att alla berörda aktörer har ett ansvar att samverka före, under och efter en krissituation med utgångspunkt i en helhetssyn. Samverkan, både inom och utom Sverige, är avgörande för att hantera den stora mängd beroenden som finns mellan myndigheter och andra aktörer och för samhällets förmåga att upprätthålla viktiga samhällsfunktioner och möta nödvändiga behov.

### **Ansvarsprincipen**

Den som ansvarar för en verksamhet under normala förhållanden gör det också under en krissituation samt även för att nödvändig samverkan då sker.

### **Likhetsprincipen**

Under en kris ska samhällsfunktioner så långt som möjligt fungera på samma sätt som vid normala förhållanden.

### **Närhetsprincipen**

En kris hanteras där den inträffar, av de närmast berörda och ansvariga. Först om de lokala resurserna inte räcker till blir det aktuellt med statliga och regionala insatser.

## **Det geografiska områdesansvaret**

I fråga om samhällets krisberedskap har Länsstyrelsen utöver sitt verksamhetsansvar också ett geografiskt områdesansvar. Områdesansvariga aktörer ska inom sitt geografiska område säkerställa att samordning sker mellan berörda aktörer, såväl i det förebyggande arbetet som under och efter en kris. Inom Stockholms läns geografiska område finns tre aktörsnivåer med geografiskt områdesansvar: kommunen, Länsstyrelsen och regeringen.

Den samordning som aktörer med geografiskt områdesansvar arbetar med före, under och efter en kris innebär dock inte att man tar över ansvaret från någon annan. Det geografiska områdesansvaret är och ska ses som ett komplement till det ansvar som centrala myndigheter har. Länsstyrelsen arbetar fortlöpande tillsammans med andra parter för att tydliggöra ansvar och roller mellan såväl dessa tre nivåer som mellan sektorer för att uppnå en så effektiv hantering av störningar och händelser som möjligt.

## Risk- och sårbarhetsanalys

Enligt förordning om krisberedskap och bevakningsansvariga myndigheters åtgärder vid höjd beredskap (SFS 2015:1052) ska Länsstyrelsen verka för att regionala risk- och sårbarhetsanalyser (RSA) sammanställs. I ovan nämnda förordning står också att varje myndighet, i syfte att stärka sin egen och samhällets krisberedskap, årligen ska analysera sådana risker och sårbarheter som kan försämra förmågan till verksamhet.

Länsstyrelseinstruktionen (SFS 2007:825) föreskriver ytterligare att länsstyrelserna ska upprätta regionala risk- och sårbarhetsanalyser som ska användas som underlag för egna och andra aktörers krisberedskapsåtgärder.

ge beslutsunderlag för  
beslutsfattare och  
verksamhetsansvariga

ge ett underlag för  
information om samhällets  
risker till allmänheten

ge underlag för  
samhällsplaneringen

bidra till att ge en riskbild  
för hela samhället

*Övergripande syften med en risk- och sårbarhetsanalys (MSB 245)*

## Skydd mot olyckor

Länsstyrelsens arbete med skydd mot olyckor styrs av lagen (SFS 2003:778) och förordningen (SFS 2003:789) om skydd mot olyckor. Myndigheten ska genom rådgivning och information stödja kommunerna i deras arbete och ansvara för samordning i händelser som involverar statlig och kommunal räddningstjänst. Länsstyrelsen ansvarar för att årligen följa upp krisberedskapsförberedelserna på lokal nivå, rapportera vilka åtgärder som vidtagits och redovisa en bedömning av deras effekter. Länsstyrelsen utövar också tillsyn inom flera områden som består av samhällsviktig verksamhet ur ett krisberedskapsperspektiv, till exempel kommunal räddningstjänst och miljöfarliga anläggningar. Myndigheten ansvarar dessutom för sanering efter utsläpp av radioaktiva ämnen från en kärnteknisk anläggning och ska ha en utbildad räddningsledare. Länsstyrelsen kan även under vissa förhållanden få i uppdrag av Jordbruksverket att överta somliga uppgifter i samband med epizootibekämpning i länet i enlighet med epizootilagen (SFS 1999:657).

## **Stockholms län ur ett krisberedskapsperspektiv**

Regeringen har fastställt mål för rikets säkerhet. Dessa är att värna befolkningens liv och hälsa, att värna samhällets funktionalitet samt att värna vår förmåga att upprätthålla våra grundläggande värden, som demokrati, rättssäkerhet och mänskliga fri- och rättigheter. Utifrån dessa mål har fem övergripande skyddsvärden tagits fram: liv och hälsa, samhällets funktionalitet, ekonomiska värden och miljön, demokrati, rättssäkerhet och mänskliga fri- och rättigheter, samt nationell suveränitet. Att värna varje skyddsvärde är ett viktigt uppdrag för både Länsstyrelsen i Stockholms län och länet som helhet.

### **Liv och hälsa**

I Stockholms län bor en femtedel av landets befolkning. Länet utgör endast två procent av landets yta, vilket gör länet till landets mest tätbefolkade. Detta ställer krav på både kommuner, landsting, räddningstjänst och polis. Att tillförsäkra länets invånare en trygg och säker vardag är ett av länets viktigaste uppdrag.

### **Samhällets funktionalitet**

I Stockholms län finns det många samhällsviktiga anläggningar som är av stor eller avgörande betydelse för länet och i många fall även för hela landet, till exempel riksdag, regeringskansli och departement samt anläggningar för el-, tele och IT-försörjningen.

Stockholm är också ett nav för järnvägar och vägar. Mycket av den järnvägstrafik som körs i Sverige har ofta Stockholm som gemensam nämnare. Många stora vägar av riksintresse går genom Stockholm. Stockholm består dessutom av ett antal stora öar och halvöar, som gör att en avstängd bro snabbt får stora konsekvenser för trafiken, i synnerhet om stoppet inträffar under rusningstrafik.

### **Ekonomiska värden och miljön**

I länet finns det 280 naturreservat, två nationalparker och landets enda nationalstadspark. Största delen av länets landareal är emellertid glesbygd.

Mälaren är viktig för länet, framför allt för att den tjänar som råvattentäkt åt flera län. Sammanlagt får ca 2 miljoner människor sitt dricksvatten från Mälaren. Stockholm har en skärgård som utgörs av cirka 30 000 öar, holmar och skär. Sommartid blir det trångt i skärgården när fritidsbåtar samsas om det gemensamma utrymmet tillsammans med yrkestrafiken. Dessutom är Sveriges finansiella centra lokaliserat till centrala Stockholm.

### **Demokrati, rättssäkerhet och mänskliga fri- och rättigheter**

Stockholmsregionen svarar för en betydande del av den nationella tillväxten. Viktiga drivkrafter i regionens ekonomiska tillväxt är bland annat en ung och växande befolkning, en stor och växande regional marknad, starka

forsknings- och utvecklingsmiljöer, hög innovationstakt och flera starka klusterbildningar.

### Nationell suveränitet

Riksdag, regeringskansli och departement utgör tillsammans med ett stort antal ambassader och internationella beskickningar. Här ligger också huvudkontoren för flertalet nationella myndigheter.

### Inträffade händelser 2016

Oönskade händelser med konsekvenser för det skyddsvärda inträffar varje dag. Det är oftast dock inte förrän en händelse eller förhållanden som gör att det finns en risk för att en händelse som orsakar konsekvenser på regional nivå som Länsstyrelsen blir involverad. Det kan handla om att händelsen kan få konsekvenser för flera aktörer i länet eller ett geografiskt område som involverar flera kommuner eller andra län. Eftersom regering, riksdag och en stor del av statsadministrationen ligger i Stockholms Stad blir Länsstyrelsen i Stockholms län också involverad i planerade händelser på den nationella och den internationella nivån.

Varje torsdag håller Länsstyrelsen en samverkanskonferens med kommunerna och ett antal samverkansaktörer i länet. Syftet med torsdagens samverkanskonferenser är informationsdelning beträffande händelser under veckan som gått och en blick framåt för kommande vecka. Denna resurs kallas för Samverkansfunktionen i Stockholms län. Efter varje möte görs en lägesbild som sedan delges aktörerna i länet.

Länsstyrelsens krishanteringsorganisation har aktiverats vid ett antal tillfällen under året. Exempel på händelser av regional betydelse:

- Stopp i tågtrafik norrut (20160128)
- Mekaniskt fel järnvägsbron Södertäljebro (20160213)
- Förhöjd hotbild (2016-03-02)
- Terrorattack Bryssel (20160322)
- Förhöjd hotbild (20160426)
- Utsläpp i Solna (20160512)
- Storbrand Södermalm (20160514)
- Störning Södertäljebro (20160624)
- Raketstörning (20160916)



# Arbetsprocess och metoder

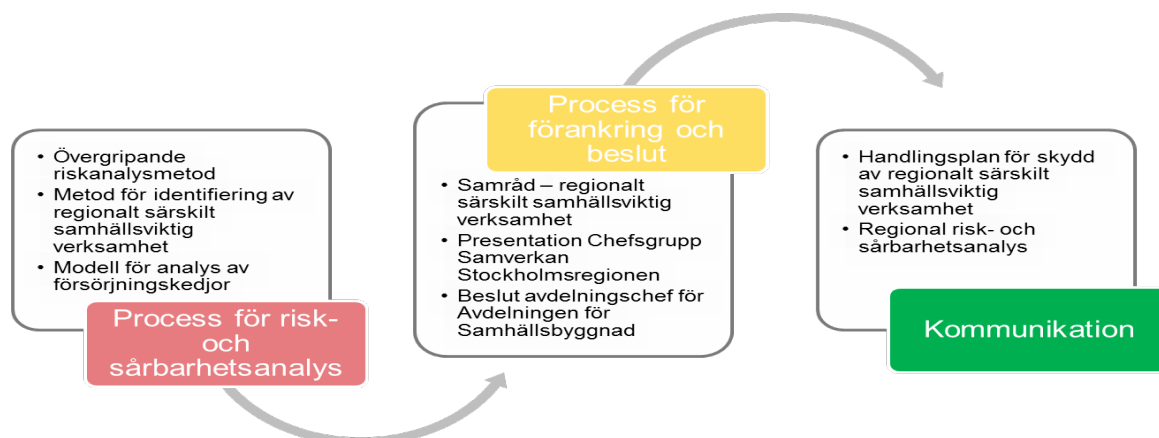
Den regionala risk- och sårbarhetsanalysen ska fungera som underlag för beslut om åtgärder som leder till ett trygg och säker region. Åtgärderna som är identifierade i den regionala risk- och sårbarhetsanalysen ska kunna användas som inriktning för såväl länsstyrelsernas som andra aktörers krisberedskapsåtgärder. Detta innebär att analysen måste förhålla sig till såväl den nationella riskbilden som enskilda kommuners risk- och sårbarhetsanalyser. Samtliga kommuner i Stockholms län har en risk- och sårbarhetsanalys. Det finns skillnader både i metodik och mellan vilka typer av risker som kommunerna har valt att analysera.

De kommunala risk- och sårbarhetsanalyserna är ett viktigt ingångsvärde för den regionala analysen och används för att stödja och bekräfta slutsatser ur ett helhetsperspektiv.

Grundtanken är att de aktörer som ansvarar för verksamheter, geografiska områden och resurser i normalfallet är de som är bäst lämpade göra bedömningar och värderingar av krisberedskapen inom sina respektive områden/verksamheter. Det är också de ytterst ansvariga aktörerna som bäst kan avgöra vilken information som ska förmedlas vidare till andra aktörer.

## Utveckling av process och metoder 2015 – 2018

Länsstyrelsen har för perioden 2015–2018 beviljats 2:4-medel för ett övergripande utvecklingsprojekt för krisberedskapen inom länet. Risk- och sårbarhetsanalysen utgör i projektet en viktig del för det inriktande arbetet. Under perioden 2015–2018 kommer Länsstyrelsen focusera på att utveckla och implementera en ny processmodell för arbetet med risk- och sårbarhetsanalyser som är anpassad till de förutsättningar och behov som finns inom Stockholms län. Utvecklingsarbetet kommer att innehålla följande delprocesser:



Delprocesserna i utvecklingsarbetet fördelat mellan 2015 – 2018:

Delprocess	2015	2016	2017	2018
<b>Risk- sårbarhetsanalys</b> - Övergripande riskanalysmetod - Metod för identifiering av regionalt särskilt samhällsviktigt - Modell för analys av försörjningskedjor				
<b>Förankring och beslut</b> - Samråd – Regionalt särskilt samhällsviktig verksamhet - Presentation Chefsgrupp Samverkan Stockholmsregionen - Beslut avd.chef Avdelningen för Samhällsbyggnad				
<b>Kommunikation</b> - Handlingsplan för skydd av regionalt särskilt samhällsviktig verksamhet - Regional risk- och sårbarhetsanalys				 

Utvecklingsarbetet syftar till att skapa en tydligare och effektivare process, som resulterar i ett beslutsunderlag om åtgärder för en trygg och säker region.

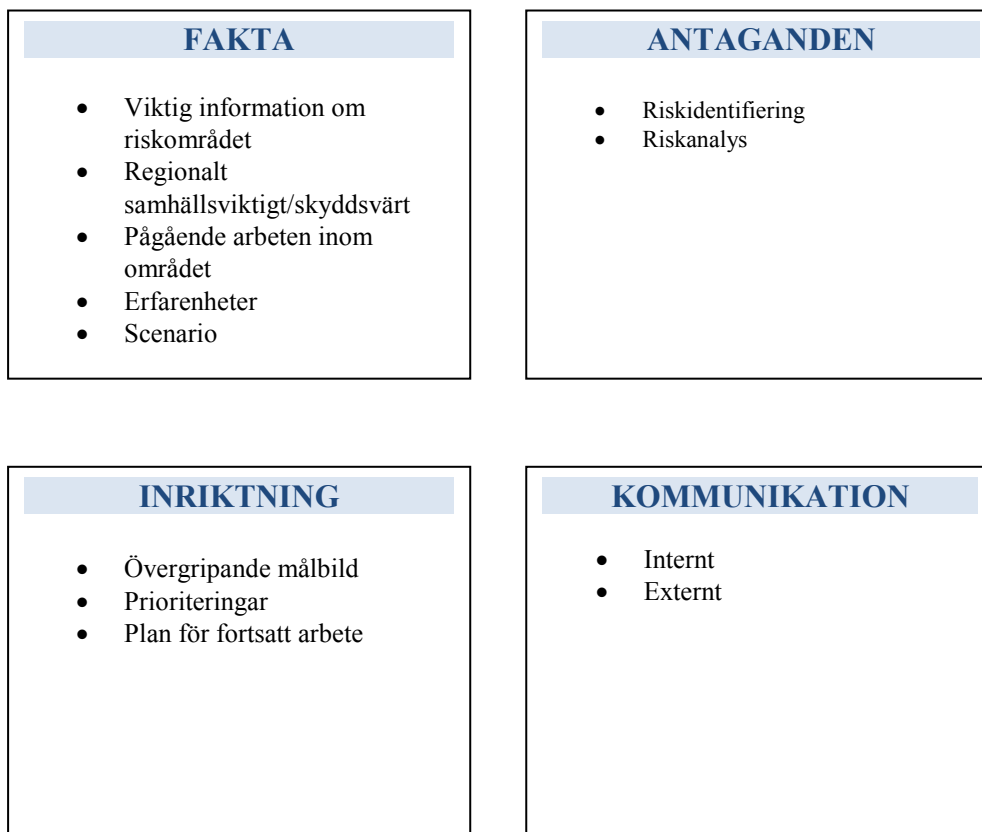
Arbetet med risk- och sårbarhetsanalysen kommer att bedrivas i en intern process som ska utmynna i en risk- och sårbarhetsanalys för vår egen myndighet, samt en extern process där vi tittar på de risker som finns inom det geografiska området. Arbetet med den externa processen bedrivs utifrån plattformen ”Samverkan Stockholmsregionen”.

### Aktörer inom ”Samverkan Stockholmsregionen”

Kommuner i Stockholms län	Länsstyrelsen Stockholm
Kommunförbundet Stockholms län	Stockholms läns landsting
Myndigheten för samhällsskydd och Militärregion Mitt, Forsvarsmakten	Storstockholms brandförsvaret
Södertörns brandförsvärsförbund	Brandkåren Attunda
Trafikverket	Stockholms Hamnar
Polisen	SOS Alarm

## Övergripande riskanalysmetod ”Fyrfältsmetoden”

Länsstyrelsen har för arbetet med risk- och sårbarhetsanalysarbetet valt att arbeta med den så kallade Fyrfältsmetoden, en metod som på ett enkelt och systematiskt sätt ska leda fram till en form av beslutsunderlag för regionen. Metoden består av fyra delar och beskrivs enligt följande:



**FAKTA.** I faktadelen tar man hänsyn till känd och viktig information om riskområdet. Det kan handla om statistisk information, rapportunderlag från särskilda projekt, samt erfarenheter från inträffade händelser. Länsstyrelsen ansvarar för att inför analysarbetet, skanna av vilket faktaunderlag som finns kopplat till riskområdet, som därefter kan kompletteras utifrån deltagande aktörers kunskaper och kännedom inom området.

Inom denna del diskuteras även vad som är att betrakta som regionalt samhällsviktigt/skyddsvärt.

**ANTAGANDEN.** I rutan för antaganden identifieras och analyseras de risker som kan komma att hota det som för riskområdet bedömts som regionalt samhällsviktigt/skyddsvärt.

**INRIKTNING.** I den inriktande delen skapas en mer övergripande målbild för området, samt prioritering av de gemensamma risker och åtgärder som identifierats och analyserats. I denna del upprättas även en plan för hur man

arbetar vidare med de prioriterade och analyserade riskerna och åtgärderna inom regionen. Inriktningen är att betrakta som ett beslutsunderlag.

**KOMMUNIKATION.** Slutligen diskuteras formerna för hur resultatet ska kommuniceras internt inom respektive deltagande organisation, samt hur och vad som man gemensamt kommunicerar externt.

Arbetsprocessen bedrivs genom informativa föredrag angående kända fakta, samt gruppvisa workshops där deltagande aktörer har möjlighet att komplettera riskbilden utifrån sina kunskaper och erfarenheter inom området.

Resultatet redovisas därefter för ”Samverkan Stockholmsregionens” regionala chefsgrupp som sätter ramar och fastställer prioriterade åtgärder ur ett regionalt perspektiv. Chefsgruppen arbetar långsiktigt och anger inriktningen för hur en del fortsatta arbetet ska bedrivas.

Respektive aktör inom ”Samverkan Stockholmsregionen” ansvarar därefter för att inom sin egen organisation informera om och vidta de åtgärder som identifierats i RSA-processen.

Resultatet redovisas även för Stockholms läns länsledning och utgör underlag för länsstyrelsens framtida prioriterade arbete i form av stöd till aktörer inom regionen.

## **Metod för identifiering av regionalt särskilt samhällsviktig verksamhet inom Stockholms län**

Inom Stockholms län finns en mängd olika verksamheter som är att betrakta som samhällsviktiga. Identifieringen av dessa verksamheter görs på lokal, regional och nationell nivå utifrån en etablerad definition. Definitionen är mycket vid och för att uppnå syftet att skapa en effektiv och tydlig process för det regionala risk- och sårbarhetsanalysarbetet krävs vissa avgränsningar för vad vi identifierar som regionalt samhällsviktigt. En mer avgränsad inriktning för identifiering av regionalt särskilt samhällsviktig verksamhet skapar även bättre förutsättningar för ett effektivt resursutnyttjande. Med anledning av detta har Länsstyrelsen under 2016 tagit fram en modell för identifiering av regionalt särskilt samhällsviktig verksamhet. Syftet och målet med denna modell är att:

- Utveckla en strukturerad och spårbar metod för att långsiktigt stärka robustheten i regionen.
- Skapa en gemensam uppfattning om vad som är särskilt regionalt samhällsviktig verksamhet.
- Vara inriktande för vilka åtgärdsstrategier som kan vara lämpliga att gå vidare med.

Modellen tar sin utgångspunkt i de nationella skyddsvärdena från säkerhetsstrategin:

- Människors liv och hälsa.
- Samhällets funktionalitet.
- Grundläggande värden.

Till dessa värden har vi även lagt till:

- Ekonomiska värden och miljö.
- Nationell suveränitet.

Dessa värden har därefter utvecklats och anpassats till regionala förhållanden.

I modellen har vi valt att utgå från följande vägledande principer i urval och bedömning av samhällsviktighet:

**Regionalt samhällsviktig.** Verksamheter som uppfyller ett av följande kriterier är att betrakta som regionalt samhällsviktig:

- Verksamheten har avgörande relevans för minst en aspekt för samhällsviktighet, eller
- Verksamheten har omfattande relevans för minst tre aspekter för samhällsviktighet

**Otillräcklig information.** Det finns behov av fördjupad analys exempelvis på grund av osäkerhet i bedömning av verksamhetens samhällsviktighet.

Metoden för bedömning av regionalt särskilt samhällsviktig verksamhet består av följande steg:

- Bedömning av samhällsviktighet
- Bedömning av sårbarhet
- Framtagande av skyddsprofil och urval
- Åtgärdsstrategier

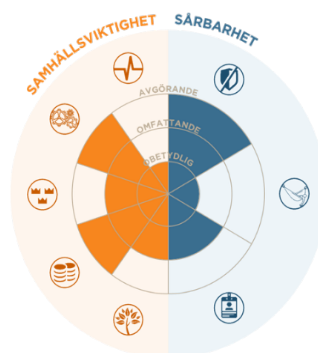
# ÖVERGRIPANDE METODBESKRIVNING

## STEG 1 - Bedömning av samhällsviktighet

		OBETYDLIG	OMFATTANDE	AVGÖRANDE
SAMHÄLLSVIKTIGHET				

## STEG 2 - Bedömning av sårbarhet

		OBETYDLIG	OMFATTANDE	AVGÖRANDE
SÅRBARHET				



➤ Resultatet av steg 1 och 2 visualiseras i en skyddsprofil för den analyserade verksamheten.

## STEG 3 - Åtgärdsstrategier



- För vilka verksamheter finns behov av fördjupade åtgärder?
- Vilka utvalda verksamheter är mest prioriterade?
- Baserat på utvalda verksamheters skyddsprofil, vilka åtgärder är lämpliga?

## Modell för kartläggning av försörjningskedja

Länsstyrelsen har, genom sitt geografiska områdesansvar, ett övergripande ansvar för krisberedskap på regional nivå. Länsstyrelsen har som ansvar att stödja, samordna och följa upp den regionala och lokala krisberedskapen. En viktig förutsättning för att genomföra sitt uppdrag är att ha kunskap om vilka sårbarheter som finns och som kan uppstå för samhällsviktiga sektorer (försörjningskedjor) i länet. Med anledning av detta har Länsstyrelsen tagit fram en modell (metodik) för kartläggning av försörjningskedjor.

Modellen utgår från att en kartläggning genomförs per samhällssektor. Det innebär att modellen kan användas till att kartlägga flera samhällssektorer.

I kartläggningen studeras övergripande en samhällssektor som beskrivs utifrån vad som är relevant för att upprätthålla sektorns funktionalitet vid normalläge. Upprätthållandet av sektorns funktioner är det skyddsvärda. Funktionerna kan ”ses som de funktioner utan vilka vi inte kan upprätthålla vårt sätt att leva”<sup>1</sup>. Exempel på sådana behov är tillgång till dricksvatten, vård och omsorg såväl som elektroniska kommunikationer och transporter. Riktlinjerna lägger stor vikt vid flödet i sektorn. För att betona det i kartläggningen används begreppet försörjningskedja (till exempel i stället för sektors kartläggning).

<sup>1</sup> SRSA Livsmedelssektorn, s.12

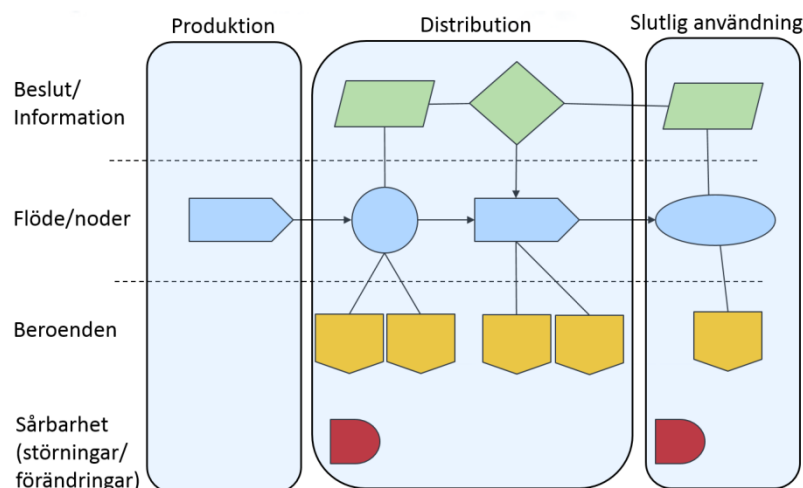
Sektorer kan beskrivas som ”områden inom vilka viktiga samhällsfunktioner finns och samhällsviktig verksamhet kan identifieras”.<sup>2</sup> I kartläggningen är de sektorsövergripande funktionerna i fokus, inte de enskilda verksamheterna.



*Fokus för kartläggningen*

Att kartlägga och beskriva en sektor, samt analysera förmågan att hantera sårbarheter innebär enbart en ögonblicksbild av samhället som det ser ut vid ett tillfälle. Ögonblicksbilden kan snabbt ändras. Av detta skäl har arbetet ett övergripande fokus - detaljerad information för respektive sektor tas inte med i denna kartläggning.

Kartläggningen av försörjningskedjan består av fem delar; identifiering av flöden och försörjningspunkter, identifiering av viktig information och beslut som tas i försörjningskedjan, identifiera beroenden sårbarheter samt inventera behov för ökad robusthet och resiliens.



*Beskrivning av försörjningskedjan.*

<sup>2</sup> Gellerbring, m.fl., *Vägledning för samhällsviktig verksamhet: Att identifiera samhällsviktig verksamhet och kritiska beroenden samt bedöma acceptabel avbrottsid*, 2014, s 10.

## **Analysarbete under 2016**

Under 2016 har länsstyrelsen fortsatt fokusera på själva utvecklandet av processen och metoder för arbetet med RSA, samt förberedande arbete tillsammans med aktörerna inom ”Samverkan Stockholmsregionen”. Analysarbetet under 2016 har med anledning av detta begränsats till uppstart av identifiering av regionalt särskilt samhällsviktig verksamhet inom sektorerna:

- Energiförsörjning
- Hälso- och sjukvård samt omsorg
- Information och kommunikation
- Kommunalteknisk försörjning
- Offentlig förvaltning
- Skydd och säkerhet
- Transporter

Länsstyrelsen har även påbörjat kartläggning av försörjningskedjor kopplat till:

- Drivmedelsförsörjning
- Livsmedelsförsörjning
- Transporter

Årets risk- och sårbarhetsanalys får därmed ses som en uppdatering av den risk- och sårbarhetsanalys som gjordes under 2015.

Inventering och identifiering i årets risk- och sårbarhetsanalys har gjorts i form av workshops och via konsultinsats.

## **Hantering av material**

Upprättandet av den regionala risk- och sårbarhetsanalysen är beroende av att Länsstyrelsen får relevant information från kommuner, landstinget, myndigheter och näringsliv. Dessa aktörer lämnar i förtroende information till Länsstyrelsen vilket innebär att det är av största vikt att kraven på sekretess kan upprätthållas.

Offentlighets- och sekretesslag (2009:400) möjliggör för myndigheter att sekretessbelägga hela eller delar av sina risk- och sårbarhetsanalyser.

Den rapport som lämnas till regeringen, MSB och berörda aktörer är inte sekretessbelagd och det finns inte heller några hemliga bilagor.



# Identifierad samhällsviktig verksamhet inom det geografiska området som är av regional betydelse

---

I Stockholms län finns det många verksamheter som är att betrakta som samhällsviktig verksamhet ur ett krisberedskapsperspektiv.

Samhällsviktig verksamhet definieras i 2 § MSBFS 2010:7 som en verksamhet som uppfyller minst ett av följande villkor:

- Ett bortfall av eller en svår störning i verksamheten kan ensamt eller tillsammans med motsvarande händelser i andra verksamheter på kort tid leda till att en allvarlig kris inträffar i samhället.
- Verksamheten är nödvändig eller mycket väsentlig för att en redan inträffad kris i samhället ska kunna hanteras så att skadeverkningarna blir så små som möjligt.

Generellt finns viktiga samhällsfunktioner och samhällsviktig verksamhet inom följande samhällssektorer:

Energiförsörjning	Finansiella tjänster
Handel och industri	Hälso- och sjukvård samt omsorg
Information och kommunikation	Kommunalteknisk försörjning
Livsmedel	Offentlig förvaltning
Skydd och säkerhet	Socialförsäkringar
Transporter	

Samhällets krisberedskap är inte enbart det offentliga ansvar, näringslivet har en stor roll att axla för att samhällets krisberedskap ska utvecklas på ett tillfredsställande sätt. Förutsättningarna för krisberedskapen har under de senaste åren förändrats i den bemärkelsen att privata entreprenörer äger en stor del av den samhällsviktiga infrastrukturen. Detta innebär att dessa entreprenörer spelar en betydande roll i samhällets krisberedskap.

## Identifierad regionalt särskilt samhällsviktig verksamhet

I Länsstyrelsens arbete med att tillskapa en ny processmodell för arbetet med den regionala risk- och sårbarhetsanalysen identifierades ett behov av att hitta en lösning på hur arbetet kopplat till samhällsviktig verksamhet kunde avgränsas till det som vi kallar för regionalt särskilt samhällsviktig verksamhet. Länsstyrelsen har under år 2016 tagit fram en metod för denna avgränsning (beskrivs närmare under avsnittet ”Arbetsprocesser och metoder”), samt även prövat denna tillsammans med företrädare för aktörer inom ”Samverkan Stockholmsregionen”. Den 7 september 2016 genomfördes en workshop för att gemensamt identifiera vad som inom Stockholms län kan betraktas som regionalt särskilt samhällsviktig verksamhet. Workshopen resulterade i ca 34 särskilt samhällsviktiga verksamheter inom 7 samhällssektorer och dessa kommer under 2017 att analyseras närmare beträffande sårbarheter och behov av åtgärdsstrategier.

Resultatet av workshopen illustreras i tabellen och bilden här nedan.

### Särskilt samhällsviktig verksamhet i Stockholms län

Samhällssektor	Regionalt särskilt samhällsviktig verksamhet
Energiförsörjning	1
Hälsa- och sjukvård samt omsorg	14
Information och kommunikation	2
Kommunalteknisk försörjning	4
Offentlig förvaltning	3
Skydd och säkerhet	5
Transporter	5
<b>Totalt</b>	<b>34</b>

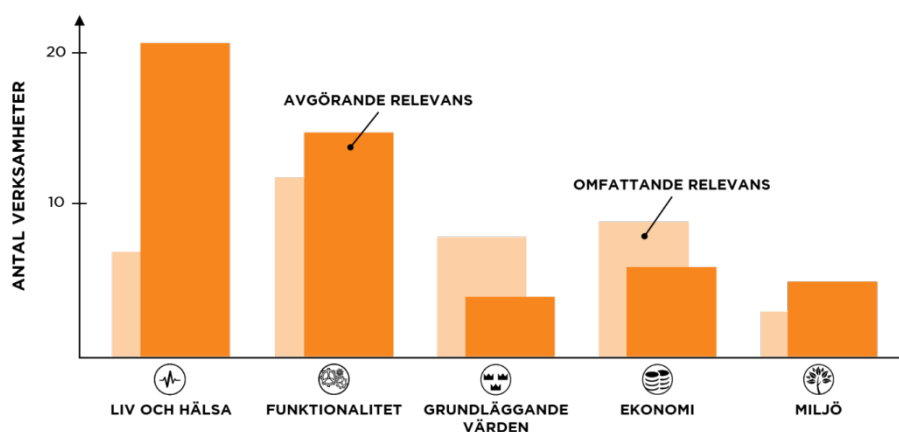
Kvarstående sektorer att analysera under 2016 och del av 2017 är:

- Finansiella tjänster
- Socialförsäkringar och trygghetssystem
- Livsmedel
- Handel och industri

De verksamheter som identifierats som regionalt särskilt samhällsviktiga har bedömts utifrån två grader av samhällsviktighet:

- Avgörande relevans
- Omfattande relevans

## GRAD AV SAMHÄLLSVIKTIGHET



Resultatet av identifieringen kommer att ligga till grund för vårt fortsatta arbete med risk- och sårbarhetsanalyser, samt handlingsplanen för skydd av samhällsviktig verksamhet. Underlaget kommer även att vara inriktande för Länsstyrelsens utbildnings- och övningsinsatser, samt i övrigt ligga till grund för vårt stöd till aktörer inom regionen.

# Kritiska beroenden för den identifierade samhällsviktiga verksamheten

---

De kritiska beroendena är svaret på frågan: ”Vad är verksamheten beroende av för att kunna uppfylla sina prioriterade åtaganden?”. Kritiska beroenden kan vara interna eller externa, och i ett kritiskt beroende får verksamheten snabbt mycket svårt att fungera om en viss resurs försvinner eller drabbas av störningar. Ett kritiskt beroende innebär även att den aktuella resursen är svår att ersätta med en annan och beroendet i sig kan vid ett bortfall eller en störning leda till en extraordinär händelse. Det handlar om beroenden som är avgörande för att en samhällsviktig verksamhet ska kunna fungera.

Kritiska beroenden återfinns hos de flesta samhällsviktiga verksamheter inom följande områden:

- infrastruktur
- verksamhetsnära system
- personal
- information
- kapital, varor och tjänster
- övrigt.

Länsstyrelsen har precis inlett arbetet med att identifiera regionalt särskilt samhällsviktig verksamhet, vilket därefter kommer att utgöra underlag för fortsatt identifiering av vilka kritiska beroenden som finns inom dessa verksamheter och kan utgöra ett hot mot samhällets funktionalitet. Arbetet med identifiering av regionalt särskilt samhällsviktig verksamhet kommer att genomföras under 2016 och del av 2017. Identifiering av kritiska beroenden inom dessa verksamheter kommer därefter genomföras under del av 2017 och 2018.

# Identifierade och analyserade hot och risker inom länets geografiska område

---

## Riskområde natur och väderrelaterade händelser

Natur och väderrelaterade risker innefattar de händelser som man vanligtvis benämner naturolyckor. Det inbegriper även vissa risker som kan påverkas av mänsklig påverkan. På MSB:s webbplats kan man läsa att "En naturolycka (natural disaster) beskrivs av EEA (European Environment Agency) som: "Violent, sudden and destructive change in the environment without cause from human activity, due to phenomena such as floods, earthquakes, fire and hurricanes." (EEA, 2006)."

Naturkatastrofer (natural catastrophes) kan orsakas av:



Foto: Alf Ax

- Lavinor
- Stormar och tornados
- Skogsbränder
- Jordbävningar, vulkanutbrott och skred
- Dammbrott, översvämningar och flodvågor
- Torka
- Värmeböljor

I definitionen av termen olycka ingår ofta krav på ett snabbt förlopp, vilket inte alltid kan anses gälla för en katastrof. En katastrof kan också anses ha större konsekvenser än en olycka. Det svenska uttrycket naturolycka har ingen entydig engelsk översättning. Som texten beskriver ovan orsakas dessa inte av mänsklig aktivitet, men vad vi gör för att minska sårbarheten har stor betydelse för vilka konsekvenserna blir vid en händelse.

Inträffade naturolyckor i Stockholms län är översvämningar från vattendrag, översvämningar på grund av skyfall, stormar, snöoväder, skogsbränder ras och skred och värmeböljor. Länet har även påverkats av askmolnet från Island.

Vi har inom detta område avgränsat oss till att närmare analysera skyfall, ras och skred. För beskrivning av övriga typer av analyserade natur och väderrelaterade händelser hänvisas till den regionala risk- och sårbarhetsanalysen för 2014.

## Identifierade hot och risker kopplat till skyfall, ras och skred

### Faktaunderlag inför analysarbetet

#### Skyfall

Analysen bygger på SMHI:s definition av skyfall som är minst 50 mm på en timme eller minst 1 mm på en minut. Skyfall kan orsaka stora skador på vägar, järnvägar, orsaka översvämning i fastigheter och innebära stora kostnader för samhället och för enskilda. Under sommaren 2015 förekom flera tillfällen med skyfall. Ett skyfall inträffade söndagen den 6 september och det regnade kraftigt på flera platser i länet. Störst regnmängd föll i Tensta, Nockeby och Hässelby där det föll 73-58 mm under en 24 timmars period. Den 6 september var det 8 översvänningsincidenter som krävde utryckning av Storstockholms brandförsvaret.

Regnet skapade översvämningar i bostäder, bensinmackar och butiker på flera platser där dagvattennätet inte kunde hantera vattenmängden. I Vallentuna drabbades en Statoilmack av en översvämning och vattnet hotade att påverka centrala och känsliga utrymmen. Översvämningen uppstod framförallt eftersom dagvattenbrunnarna var dåliga och igensatta. I Täby översvämmades Banktorget och vatten rann in i Åhlénsbutiken och även här var anledningen kraftiga regn i kombination med igensatta dagvattenbrunnar.

Enligt Länsstyrelsen översiktliga lågpunktskartering så finns det många lågpunkter i Stockholms län. Vid ett skyfall finns det en risk att lågpunkterna fylls med vatten och påverkar byggnader eller infrastrukturobjekt som ligger i direkt anslutning. Enligt karteringen så ligger många viktiga vägar och byggnader med samhällsfunktion på lågpunkter.

#### Häftigare skyfall i framtida klimat

Klimatförändringen förväntas leda till häftigare regnskurar. Beräkningar med klimatmodeller visar att ett skyfall ger 20–30 procent mer regn vid nästa sekelskifte.

#### Ras och skred

Klimatrelaterade händelser i form av stormar, snöoväder, värmeböljor och översvämningar kan få stora konsekvenser. SMHI har konstaterat att det

#### FAKTA

- Viktig information om riskområdet
- Regionalt samhällsviktigt/skyddsvärt
- Pågående arbeten inom området
- Erfarenheter
- Scenario

finns stora problem med höga vattenstånd runt Mälaren redan under dagens klimatförhållanden. Länsstyrelsens klimat- och sårbarhetsanalys visar att klimatet i Stockholm län kommer att bli varmare och blötare med högre nederbörd under höst och vinter. Ett skred eller ras är i många fall en följd av en naturlig erosionsprocess, men kan också utlösas av mänskliga ingrepp i naturen. Trots det senare räknas det här in i kategorin naturolyckor. En gemensam nämnare är att både skred och ras kan inträffa utan förvarning.

## Antaganden – Riskidentifiering, Riskanalys

Allt tyder på att klimatet kommer att förändras i framtiden. Konsekvenserna riskerar att bli allvarliga, med bland annat fler och mer intensiva väderhändelser och här kan som exempel nämnas det skyfall som drabbade Malmö i augusti 2014.

Med anledning av detta har Länsstyrelsen i Stockholms län i samverkan med Samverkan Stockholmsregionen, valt att i arbetet med den regionala risk- och sårbarhetsanalysen för 2015, närmare analysera och samverka gällande skyfall, ras och skred.

Arbetet har bedrivits i form av två workshops där syftet har varit följande:

- Presentera och **förankra** tänkt **arbetsätt** såväl som en del tidigare arbeten.
- Ta fram **övergripande bild** kring hur olika aktörer har arbetat/arbetar med dessa frågor.
- Påbörja resan mot att få en **gemensam förståelse** för **regionala** risker med utgångspunkten skyfall, ras och skred.
- Diskutera utkast till en gemensam plan för fortsatt arbete.

### ANTAGANDEN

- Riskidentifiering
- Riskanalys

## Identifierade risker

Arbetet med att identifiera risker kopplat till skyfall, ras och skred inleddes med en diskussion angående vad som var att betrakta som särskilt skyddsvärt ur ett samhällsviktigt perspektiv. I diskussionen konstaterades att det skyddsvärda i huvudsak finns inom följande samhällsviktiga verksamheter:

- Hälso- och sjukvård, samt omsorg
- Elförsörjning
- Transporter
- Skydd och säkerhet
- Kommunaltekniska försörjningssystem
- Offentlig förvaltning

De risker som för Stockholms län identifierats och analyserats, samt där dess effekter/konsekvenser är att betrakta som särskilt allvarliga är följande:

Antaganden/risk	Konsekvens	Sannolikhet	Prioritet
Möjliga störningar på elnoder	Allvarlig	Medelhög sannolikhet	1
Störningar i väg- och järnvägsknutpunkter	Allvarlig	Medelhög sannolikhet	1
Förorenade ytvattentäkter (på längre sikt)	Allvarlig	Låg sannolikhet	2

## Riskområde sociala risker

Sociala risker och social oro är inga nya begrepp och innefattar ett område som landsting, kommuner, polis och frivilligorganisationer har arbetat med under lång tid. De senaste 10 åren har sociala risker inkluderats som ett verksamhetsområde även inom krisberedskapen.

En social risk kan beskrivas som sannolikheten för oönskade händelser, beteenden eller tillstånd med ursprung i sociala förhållanden och som har negativa konsekvenser för det som bedöms vara skyddsvärt.<sup>3</sup>

Social oro är ett begrepp som oftast betecknar en situation med inslag av, eller hot om våld och skadegörelse samt upprorsliknande stämning och som hotar det skyddsvärda och därmed påverkar förhållanden i det offentliga rummet.

Båda begreppen rör förhållanden på samhällsnivå och har sin grund i strukturella orsaker och tar därmed avstånd från ett individperspektiv. Det är genom en samhällsanalys av risker som krisberedskapen tar sig an frågor av social karaktär, för att förebygga bort hot mot det skyddsvärda. Inom just detta område sker nu en utveckling



För att inom storstadslänen stärka förmågan att identifiera, förebygga och hantera sociala risker och därigenom bidra till en starkare och mer omfattande krisberedskap har Länsstyrelserna i Västra Götaland, Skåne och Stockholms län sedan 2014 bedrivit ett gemensamt projekt (MABO-projektet) kring sociala risker, med syfte att ta fram en modell för hur man inom länen, kommuner, landsting och andra organisationer kan identifiera och analysera sociala risker ur ett krisberedskapsperspektiv. Parallellt med detta projekt har Länsstyrelsen i Stockholms län tillsammans med fyra

<sup>3</sup> Hallin, Per-Olof (2013) *Sociala Risker, En begrepps- och metoddiskussion*, Malmö Högskola, Institutionen för urbana studier



pilotkommuner (Stockholms stad, Nacka kommun, Sollentuna kommun och Botkyrka kommun) utvecklat en lokal metod för risk- och sårbarhetsanalys, som bygger på MABO-projektet och dess analysverktyg.

Pilotkommunerna inom Stockholms län har även arbetat med att utveckla samverkansstrukturer, detta med anledning av att området sociala risker ställer högre krav på tvärssektoriell samverkan för riskidentifiering och bredare åtgärdsinsatser.

Både storstadslänens projekt (MABO-projektet) och Stockholms läns lokala projekt är nu avslutade och har utmynnat i en vägledning ”Krisberedskap – för social hållbarhet”. MABO-projektets processmodell och ramverk för sociala risker som beskrivs i vägledningen ligger till grund för det analysarbete som bedrivits både på regional och lokal nivå inom Stockholms län.

## Identifierade hot och risker kopplat sociala risker på regional nivå

### Faktaunderlag inför analysarbetet på regional nivå

Analysarbetet inleddes med en kort introduktion till storstadslänens projekt och den processmodell som framtagits kopplat till sociala risker och arbetet med risk- och sårbarhetsanalyser. Här poängterades vikten av tillit till samhället och dess institutioner som det skyddsvärda, samt de livsvillkor som stödjer den skyddsvärda tilliten. Workshops genomfördes både internt inom länsstyrelsen samt externt hos tre av länets pilotkommuner inom ramen för projekt sociala risker. Där deltog förutom kommunrepresentanter även polis och räddningstjänst.

Redan vid denna introduktion väcktes tankar kring komplexiteten kring sociala risker och behovet av att i det förebyggande arbetet inkludera ett flertal av länsstyrelsens olika verksamhetsområden för att uppnå ett kvalitativt resultat

#### FAKTA

- Viktig information om riskområdet
- Regionalt samhällsviktigt/skyddsvärt
- Pågående arbeten inom området
- Erfarenheter
- Scenario

Analysarbetet bestod av diskussioner kring följande moment:

- Introduktion av processmodellen för sociala risker och dess ramverk.
- Lägesbild utifrån det regionala perspektivet.
- Prioriterade livsvillkor som stödjer den skyddsvärda tilliten ur ett socialt perspektiv.
- Antaganden – riskidentifiering, riskanalys inom Stockholms län.
- Inriktning/Åtgärder inom Stockholms län.

### Lägesbild utifrån det regionala perspektivet

För att närmare beskriva läget kring det sociala riskperspektivet inom Stockholms län diskuterades vilka fördelar vi har inom Stockholms län, samt vilka svagheter som finns inom länet.

I diskussionen kunde konstateras att det inom Stockholms län finns en mängd med **fördelar** som i det stora hela grundar sig i att det är ett storstadslän. Tillgången till god arbetsmarknad, utvecklad kollektivtrafik och tillgång till skolgång var några av de fördelar som arbetsgruppen kom fram till. Det finns även en stark entreprenörsanda inom länet att starta företag och ta del av utveckling.

Trots storstadslänets alla fördelar kunde man även identifiera ett antal **svagheter**, som även här kan sägas grunda sig i att det just är ett storstadslän. Några av de svagheter som lyftes fram var problematik kring segregation, skillnader mellan olika områden vad gäller sysselsättning, ekonomiska förutsättningar och ojämlikhet vad gäller hälsa. Kompetenser tas inte till vara på. Gruppen diskuterade även det hårdnande samhällsklimatet och den ökade polariseringen.

### Prioriterade livsvillkor som stödjer den skyddsvärda tilliten ur ett socialt perspektiv

I den här delen av analysarbetet diskuterades vilka livsvillkor som ansågs som prioriterade ur ett socialt perspektiv, för att bibehålla eller förbättra tilliten till samhället och dess institutioner. Deltagarna i arbetet kom fram till följande prioriterade områden:

<i>Utbildning</i>	De barn som det går bra för är de som klarar skolan och på sikt har utbildning störst möjlighet att påverka nästa generation. Inom detta område är det särskilt viktigt att lägga stor vikt på språkkunskaper.
<i>Bostäder</i>	Tillgången till bostäder är en faktor som påverkar flera andra livsvillkor och bör av den anledningen ses som prioriterat.
<i>Arbetsmarknad</i>	Skapar ekonomiska förutsättningar, immateriella värden. Stärker medborgares liv och hälsa, samt förutsättning för god bostadsmiljö.

### Antaganden – Riskidentifiering, Riskanalys på regional nivå

Vilka utmaningar har vi inom Stockholms län och vilka är de främsta sociala riskerna? Efter långa diskussioner inom arbetsgruppen enades man om ett antal risker som är angeläget att arbeta med i framtiden.

#### ANTAGANDEN

- Riskidentifiering
- Riskanalys

**Segregation** - är en stor utmaning och riskerar att försämrans. I segregerade områden har medborgare sämre tillgång till samhällservice och har generellt sett högre grad av bristande livsvillkor. En ökande tendens till centralisering av samhällsviktiga funktioner skapar avstånd till medborgarna och riskerar att öka segregationen.

**Kortsiktig planering inom myndigheter** - och mandatperiod på fyra år, skapar sämre förutsättningar för ett proaktivt arbete med sociala frågor. Samverkan mellan länets aktörer på regional och lokal nivå kring sociala risker tenderar att landa i ett kortsiktigt perspektiv. Trots att förmågan att hantera händelser av karaktär social oro har utvecklats saknas ett regionalt strategiskt förebyggande perspektiv.

**Känslan av sammanhang (KASAM)** - riskerar att försämrans. Samhället går mer mot ett individperspektiv, vilket försvagar det sociala kapitalet det vill säga nätverk och kontakter. Det är emellertid svårt att skapa en vi-känsla i ett storstadslän och en del grupper upplever att det inte finns möjlighet att påverka sin livssituation.

**Arbetslivet** - många människor hamnar utanför arbetslivet, dels på grund av krav från arbetsgivare, men även kravet på högskoleutbildning exkluderar människor. Den informella arbetsmarknaden och kriminaliteten riskerar att öka då det inte finns tillgång till formella anställningar.

**Bostäder**- renovering av miljonprogramområden och utförsäljning av kommunala hyresfastigheter leder till att människor får svårare att hitta boende. Detta leder till trångboddhet och i värsta fall hemlöshet.

**Intern samverkan i sociala planeringsfrågor** - ingår inte i länsstyrelsens grundläggande uppdrag. Bristen på tid missgynnar den interna samverkan kring sociala frågor.

**Media** - tenderar att endast lägga fokus på saker som inte fungerar i samhället, vilket ofta leder till en snedvriden bild och på så sätt förstärker det negativa. Detta risker att förstärka hotbilden mot förtroendevalda och offentliga aktörer.

# Informationssäkerhet

---

## Informationssäkerheten vid länsstyrelsen

Länsstyrelsernas drift av gemensamma IT-system hanteras av en gemensam IT-avdelning och tillhör organisatoriskt Länsstyrelsen i Västra Götalands län. Informationssäkerhetsarbetet bedrivs inom IT-avdelningen och inom respektive länsstyrelse.

Länsstyrelsen har en informationssäkerhetspolicy som antogs 2012-03-20, samt en informationssäkerhetsinstruktion för användare från 2011-12-22.

## Identifierade risker kopplat till informationssäkerhet

Under senare tid har rapporter pekat på de genomgående bristerna inom området informationssäkerhet och kontinuitetsplanering inom statlig verksamhet. MSB:s enkätundersökning 2014 och Riksrevisionens rapport samma år, visar entydigt på denna problematik.

Konsultföretaget Ekelöw har haft ett uppdrag att genomlysna läget beträffande informationssäkerheten inom länsstyrelserna och deras bedömning var att den låga mognadsgraden medför betydande risker för

Länsstyrelserna. Risker inkluderar bland annat bristfällig förmåga att hantera kriser eller katastrofer, ökad risk för långdragna störningar i verksamheten, risk för att felaktiga lösningar planeras som inte är anpassade efter verksamhetens behov samt oklara prioriteringar vid avbrott.



## Kontinuitetsplaneringsprojektet - Åtgärder

Med anledning av den bristfälliga hanteringen av informationssäkerhet inom länsstyrelserna och de identifierade riskerna startades i oktober 2014 ett gemensamt projekt, som syftar till att förbättra länsstyrelsernas kunskap och förmåga inom området informationssäkerhet och kontinuitetsplanering. Projektet är avslutat och har bestått av följande fyra delar:

**Kompetensutvecklande insatser** – syftar till att det på olika nivåer inom verksamheterna ska finnas en adekvat kunskap om vad kontinuitetsplanering och informationssäkerhet är och varför det är viktigt att arbeta strukturerat med dessa frågor.

**Webbaserad information och kommunikation** – fördjupad analys med fokus på kravställning och analys för hantering av länsstyrelsernas webbaserade information och kommunikation.

**Kärnkraftsberedskap** – analys av specifika IT-leveranser som är att betrakta som kritiska för att länsstyrelsen ska kunna bedriva sitt uppdrag som ansvarig myndighet för räddningstjänst vid kärnteknisk olycka.

**Service Level Agreement** – ta fram ett förslag till krav på IT-leverans (SLA) som lever upp till den kravbild som framkommit i analyserna.

Kontinuitetsplaneringsprojektet lämnade i oktober 2015 ett antal förslag till länsråden att ta ställning till, vilka var följande

- Genomföra workshops inom samtliga verksamhetsområden där kritiska förmågor och deras beroende av IT analyseras.
- Etablera samordnad styrning och organisation av informationssäkerhetsarbetet.
- Genomföra utbildning inom informationssäkerhet för olika målgrupper inom länsstyrelserna.

## **Informationssäkerhet geografiskt område med fokus på kommunerna**

I Myndigheten för samhällskydd och beredskaps föreskrifter om kommuners risk- och sårbarhetsanalyser (MSBFS 2015:5) redovisas ett antal indikatorer för kommunernas generella krisberedskap, där en del av dessa berör informationssäkerhet.

Kommunerna finns med sin verksamhet nära medborgarna och står för en stor del verksamhet som betraktas som samhällsviktig. Kommunens verksamhet är i hög grad beroende av sin informationshantering. Att upprätthålla vård, vattenförsörjning, transportsystem och inte minst lokal ledning blir snabbt mycket komplicerat om inte den normala informationshanteringen fungerar. Informationshanteringen måste även ske på ett sätt som skapar tillit hos medborgarna och gynnar demokrati genom exempelvis god insyn. Detta innebär att kommunerna ur ett nationellt perspektiv spelar en mycket viktig roll och med anledning av detta gav regeringen i uppdrag till MSB, i samverkan med Sveriges kommuner och landsting, att genomföra en undersökning av kommunernas informationssäkerhet. Detta föranledde att Myndigheten för samhällsskydd och beredskap (MSB) under våren 2015 gick ut med en enkät till samtliga kommuner, angående informationssäkerhet. För att inte belasta kommunerna med ytterligare frågeställningar angående deras arbete med informationssäkerhet, fick länsstyrelserna ta del av en del av resultatet från MSB:s enkät. De frågor som vi fick ta del av har bäring på de indikatorer som anges i föreskrifterna.

### Resultat av enkät kopplat till informationssäkerhet

Frågor	Ja	Nej
Har kommunen något etablerat samarbete i informationssäkerhetsfrågor med andra kommuner?	16	8
Finns det en utpekad funktion för informationssäkerhet inom kommunen?	16	7
Kontrolleras efterlevnad rörande informationssäkerhet?	13	10
Finns det inom kommunen en metod för hur informationsklassning utförs?	15	8
Genomför ni riskanalys avseende informationssäkerhet?	16	7
Finns kontinuitetsplaner framtagna för att hantera bortfall av information i kritiska verksamhetsprocesser inom kommunen?	14	9
Ställer ni samma informationssäkerhetskrav vid anslutning till nationella eller gemensamma e-tjänster som tillhandahålls av andra kommuner eller myndigheter som ni ställer vid egen upphandling av motsvarande tjänst?	18	4

Länets består av 26 kommuner och i genomsnitt har ca 23 kommuner besvarat frågorna i enkäten.

Det finns ett flertal metoder som kommunerna kan använda som stöd för sitt systematiska informationssäkerhetsarbete och de vanligaste metoderna för länets kommuner är enligt enkäten ISO-27000-serien (Ledningssystem för informationssäkerhet), BITS (Basnivå för informationssäkerhet) och MSB:s metodstöd för systematiskt informationssäkerhetsarbete.

Informationssäkerheten är en svår fråga för många kommuner att hantera och det finns betydande brister i informationssäkerhetsarbetet. Orsaken till bristerna är flera. Ett skäl är att kommunerna saknar den enhetliga kravbild som de statliga myndigheterna haft sedan 2009 genom MSB:s föreskrifter (2009:10) om statliga myndigheters informationssäkerhet. Föreskriften ålägger statliga myndigheter, men inte kommuner, att bedriva ett systematiskt informationssäkerhetsarbete genom ett ledningssystem. Statliga myndigheters ledningar ska styra informationssäkerhetsarbetet utifrån sin verksamhets behov och avsätta resurser så att rätt säkerhetsåtgärder blir genomförda. Kommuner måste däremot styra sin informationssäkerhet på eget initiativ.

Länsstyrelsen gjorde under våren 2016 en särskild enkätundersökning kopplat till kommunerna och deras behov av stöd inom området informationssäkerhet. Undersökningen har och kommer därefter att ligga till grund för länsstyrelsens riktade stöd inom informationssäkerhet.

# Identifierade sårbarheter och brister i krisberedskap inom länets geografiska område

---

## Skyfall, ras och skred

Ett skyfall som motsvarar ett 100-års regn bedöms ge svåra konsekvenser för Stockholms län. Framst handlar det om personskador/olyckor, miljöföroreningar, egendomsskador samt kraftiga störningar i samhällsviktiga funktioner. Graden av dessa konsekvensers allvarlighet avgörs till stor del av hur mycket elförsörjningen påverkas.

Enligt Länsstyrelsen översiktliga lågpunktskartering så finns det många lågpunkter i Stockholms län. Vid ett skyfall finns det en risk att lågpunkterna fylls med vatten och påverkar byggnader eller infrastrukturobjekt som ligger i direkt anslutning. Enligt karteringen så ligger många viktiga vägar och byggnader med samhällsfunktion på lågpunkter.



Foto: Anne-Marie Falk, Länsstyrelsen

Sedan 2009 är Länsstyrelsen den myndighet som har i uppdrag att samordna det regionala arbetet med klimatanpassning. Under ett antal år har fokus varit kunskapsuppbyggnad inom den egna organisationen och hos länets kommuner. Under 2013 fick samtliga länsstyrelser i Sverige ett fördjupat uppdrag att ta fram regionala handlingsplaner för klimatanpassning för respektive län. Utgångspunkten har varit bedömningar om sårbarhet inför klimatförändringar och behovet av klimatanpassning. Handlingsplanen för Stockholms län överlämnades till regeringen den 25 juni 2014. Några av de viktigaste åtgärderna i handlingsplanen är:

- Ta fram en politiskt förankrad kommun- och förvaltningsövergripande klimatanpassningsplan, där sårbarheter inom varje kommuns gränser preciseras, åtgärder föreslås och ansvariga för genomförande identifieras.
- Skapa ett regionalt nätverk för kunskapsspridning och erfarenhetsutbyte inom klimatanpassningsarbetet.
- Utveckla befintliga stadsmiljöers grön- och bebyggelsestruktur så att effekterna av klimatförändringar dämpas.
- Ta fram översiktliga planeringsunderlag för klimatanpassning, såsom rekommendationer för byggande vid vatten eller aktsamhetskartor för skyfall, erosion, ras och skred.

## Sociala risker

Bristen på bostäder kommer att vara en stor utmaning inom Stockholms län. De stora migrationsströmmarna kommer ytterligare att belasta detta område och kommer ställa stora krav på behovet av utveckling av nya bostäder. Bostadssegregation ses i allmänhet som ett problem som bör åtgärdas genom särskilda offentliga initiativ. Rumsligt åtskiljande av sociala grupper kan leda till brist på ömsesidig förståelse och inverka negativt på livschanser, i synnerhet för dem som lever i socioekonomiskt utsatta stadsdelar. De stora migrationsströmmarna kommer för Stockholms län innebära stora utmaningar kopplat till segregation, arbetsmarknad, utbildning m m.

Myndigheten för samhällsskydd och beredskap framhåller att ett ökat utanförskap och segregering är exempel på sociala risker som kan orsaka instabilitet i samhället, vilka har sitt ursprung i bristande sociala och socioekonomiska förhållanden. Även ökad främlingsfientlighet och minskad social sammanhållning är risker som kan leda till social oro och därmed konsekvenser på det som vi bedömer som skyddsvärt.<sup>4</sup> En kraftig urbanisering kan också ses som en bidragande orsak i de utmaningar vi ser idag för länets förmåga till social sammanhållning.



## Informationssäkerhet

Det råder brister inom informationssäkerhetsarbetet inom såväl Länsstyrelsen som inom kommunerna.

- Ett konsultföretag har haft uppdraget att genomlysa läget beträffande informationssäkerheten inom länsstyrelserna och deras bedömning är att den låga mognadsgraden medför betydande risker för Länsstyrelserna.
- Utifrån de uppgifter som inhämtats från kommunerna via MSB:s enkät angående informationssäkerhetsarbetet, kan konstateras att det finns stora behov av insatser för att stärka arbetet kopplat till informationssäkerhet. Sveriges kommuner hanterar en betydande del av samhällsviktiga tjänster. Dessa tjänster är beroende av en fungerande informationshantering. Därmed blir kommunernas arbete med informationssäkerhet en central förutsättning för hela samhällets funktionalitet.

Sammantaget denna information kan konstateras att bristerna inom Länsstyrelsens och kommunernas informationssäkerhetsarbete medför risker som innebär en ökad sårbarhet för kritiska verksamhetsprocesser inom länet.

<sup>4</sup> MSB (2011) *Ett första steg mot en nationell riskbedömning*, <https://www.msb.se/RibData/Filer/pdf/26078.pdf>



# Genomförda, pågående och planerade åtgärder

---

## Skyfall, ras och skred

Inom området skyfall, ras och skred har en del åtgärder genomförts, samt att det finns ett antal pågående projekt/åtgärder inför kommande år.

### Genomförda projekt/åtgärder

- Rekommendationer för att bygga i översvänningsområde vid Mälaren samt vid Östersjön.
- Tagit fram en lågpunktskarta som identifierar riskområden för marköversvämning pga skyfall.
- Länsstyrelsen har deltagit i SGI och SGUs vägledning för hantering av ras och skred.
- Genomfört seminarium för kommunerna i syfte att visa på metod för processen med klimatanpassningsplan.

### Pågående projekt/åtgärder

- Vägledning för skyfallshantering i planprocess.
- Deltar i ett flertal forskningsprojekt kopplade till värmens effekter på hälsa och staden.
- Bidrar till Universitetskursen i Open Lab där studenterna har fått ett problem kopplat till värmeeffekter och påverkan på hälsa.
- Deltar som användare i SMHIs forskning om värme.

### Planerade projekt/åtgärder

Utifrån de risker som identifierats och analyserats i de workshops som genomförts under 2015 föreslogs följande inriktning och åtgärdsförslag för att förbättra vår förmåga i samband med skyfall, ras och skred :

- **Prioritering av samhällets centrala resurser** (pumpar, objekt m m) i händelse av akut översvämning. Den akuta krishanteringen är en omgående prioriterad åtgärd.
- **Inventering av känsliga punkter** och sträckor i väg- och järnvägsnätet där riskerna för översvämning, ras och skred är störst. Planering utifrån detta med slutmål; ”Om den här punkten/sträckan blir översvämmad/motsvarande gör vi så här...”
- **Plan för omdirigering och prioritering av de stora vägnäten**

#### INRIKTNING

- Övergripande målbild
- Prioriteringar
- Plan för fortsatt arbete

a) Befintlig grupp Regional trafiksamordning agerar vid planerade trafikavstängningar och kan förmodas ha verktyg och övriga resurser för att analysera skeenden och utveckling på trafiken även vid skyfall, ras och skred. Utred möjligheten till resursutnyttjande och ge ett uppdrag angående flödesmodell och belastningsmodell.

b) Beredskap finns för vinterväghållning (snöröjning, halkbekämpning) hos kommuner och Trafikverket, med möjlighet till snabba omprioriteringar vid behov. Titta närmare på om motsvarande system och tillvägagångssätt kan användas för hantering av störningar till följd av skyfall.

- **Kartlägg nuläget hos elleverantörer.** Analysera hur väl befintliga elleverantörer identifierar, värderar och hanterar risker kopplade till klimatförändringar. Utred nuvarande lagstiftning samt möjligheten att kräv ställa att elleverantörers eldistribution är klimatanpassad.

Övriga områden som diskuterades i förhållande till åtgärder var behovet av ökad kunskap och planerad kriskommunikation.

## Sociala risker

Under de senaste 5 åren har det inom länsstyrelserna genomförts ett flertal projekt inom området sociala risker. Det är i huvudsak projekt som syftar till att hitta former för hur man kan identifiera denna typ av risker.

### Genomförda projekt/åtgärder

Länsstyrelserna i AB-län, M-län och O-län har under 2014 och 2015 bedrivit ett gemensamt projekt (MABO-projektet) som syftar till att hitta former för att på regional och lokal nivå kunna identifiera och analysera sociala risker. Projektet är nu avslutat och rapporten ”Krisberedskap för social hållbarhet” kommer att komma ut i början av januari 2016.

Parallellt med MABO-projektet har Länsstyrelsen i Stockholms län tillsammans med fyra pilotkommuner bedrivit ett lokalt projekt. Syftet med projektet har varit att inom Stockholms län stärka förmågan att identifiera, förebygga och hantera sociala risker och därigenom bidra till en starkare och mer omfattande krisberedskap. Projektet har syftat till att verka kunskapshöjande, samverkande och metodutvecklande i frågorna. Arbetet har varit nära sammanlänkat med MABO-projektet och dess analysverktyg och förväntas skapa en starkare förankring mellan lokal och regional nivå i frågor relaterade till sociala risker.

### Planerade projekt/åtgärder

Utifrån de projekt som genomförts under 2014 och 2015 planerar Länsstyrelsen att i olika sammanhang sprida den kunskap som erhållits i

projekten, samt presentera den processmodell som använts i de fyra pilotkommunerna.

Utifrån de risker som identifierats och analyserats i de workshops som genomförts under 2015 föreslogs följande inriktning och åtgärdsförslag för att förbättra vår förmåga med utgångspunkt sociala risker:

- Att länsstyrelsen aktivt arbetar för att vara en motvikt till medias negativa bilder av samhället.
- Ökad samverkan internt inom länsstyrelsen för att kunna ge ett mer samlat och kvalitativt stöd till kommunerna kring de sociala frågorna.
- I stödet till kommunerna särskilt lyfta frågor kring satsningar på barn i behov av särskilt stöd.

#### INRIKTNING

- Övergripande målbild
- Prioriteringar
- Plan för fortsatt arbete

### Informationssäkerhet

Inom området informationssäkerhet finns ett stort behov av att vidta åtgärder för att åtgärda de brister som identifierats.

#### Planerade projekt/åtgärder

Inom länsstyrelserna finns ett stort behov av kunskapshöjande insatser för att förbättra förmågan inom informationssäkerhet och kontinuitetsplanering. Länsstyrelsen bör även identifiera vilka specifika IT-leveranser som är kritiska för att länsstyrelsen ska kunna bedriva sina uppdrag.

Kontinuitetsplaneringsprojektet lämnade i oktober 2015 ett antal förslag till länsråden att ta ställning till, vilka var följande

- Genomföra workshops inom samtliga verksamhetsområden där kritiska förmågor och deras beroende av IT analyseras.
- Etablera samordnad styrning och organisation av informationssäkerhetsarbetet.
- Genomföra utbildning inom informationssäkerhet för olika målgrupper inom länsstyrelserna.

#### INRIKTNING

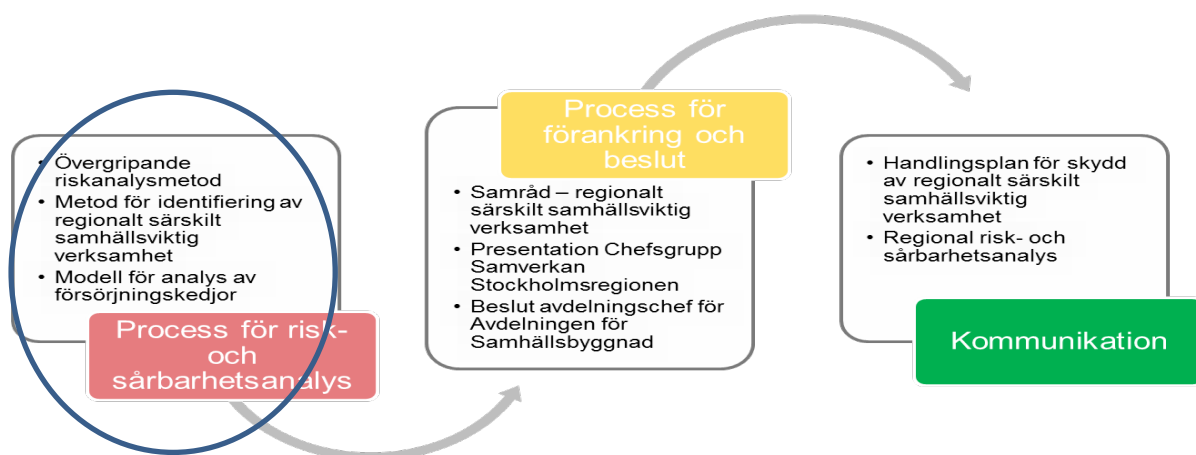
- Övergripande målbild
- Prioriteringar
- Plan för fortsatt arbete

#### Pågående projekt/åtgärder

Länsstyrelsen genomför en seminarieriserie som syftar till att ge en grundläggande förståelse och kunskap för att kunna arbeta vidare med de nationella riktlinjerna för informationssäkerhet. Seminarierierna planeras att genomföras 2 gånger per år under år 2016, 2017 och 2018.

# Behov av ytterligare åtgärder med anledning av risk- och sårbarhetsanalysens resultat

Länsstyrelsen bedriver ett större arbete kring utveckling av processen för arbetet med den regionala risk- och sårbarhetsanalysen. Denna utvecklingsprocess består av 3 delar:



I processen för risk- och sårbarhetsanalys genomförs ett stort arbete kring utveckling av metoder. Vid de workshops som genomförts kring exempelvis identifiering av regionalt särskilt samhällsviktig verksamhet, har det framkommit att det finns behov av kartläggning av sårbarheter inom vissa områden, såsom el, vatten och kommunikation.

# Länsstyrelsens rapportserie 2016

---

1. Ensamkommande barn som försvinner – nulägesanalys, *avdelningen för tillväxt*
2. Vägvalsstyrning för transport av farligt gods – en inriktning mot en regional strategi, *avdelningen för samhällsbyggnad*
3. Ett steg närmare rökfri skola – förslag till fortsatt lokalt arbete, *avdelningen för tillväxt*
4. Stödstruktur för samverkan mellan företagsfrämjare och brobyggare för minoritetsgrupper, *avdelningen för tillväxt*
5. Manual vid misstanke om människohandel – skydd och stöd till människohandelsoffer 2015–2016, *avdelningen för tillväxt*
6. Elfiske i Stockholms län 2002–2014. Utvärdering av elfiske i 25 kustmynnande vattendrag, *avdelningen för miljö*
7. Särskilt skyddsvärda träd i Stockholms län, *avdelningen för miljö*
8. Inventering av vattenvegetation i Stockholms län 2015, *avdelningen för miljö*
9. Nationella minoriteter - minoritetspolitikens utveckling 2015, *avdelningen för tillväxt*
10. Bostadsmarknadsenkäten Stockholms län 2016, *avdelningen för samhällsbyggnad*
11. Romsk inkludering – Årsrapport 2015, *avdelningen för tillväxt*
12. Bosättning av nyanlända – utmaningar och möjligheter i Stockholms län, *avdelningen för tillväxt*
13. Strategi för att motverka våld i nära relationer 2016–2020, *avdelningen för tillväxt*
14. Kunskap hjälper våldsutsatta äldre – utvärdering av utbildning inom äldreomsorgen, *avdelningen för tillväxt*
15. Kartläggning av skyddat boende för särskilt utsatta personer, *avdelningen för tillväxt*
16. Stockholm 2025 – en utbildnings – och arbetsmarknadsprognos, *avdelningen för tillväxt*
17. Jämställdhet och mänskliga rättigheter – nulägesbeskrivning av kommunernas arbete, *avdelningen för tillväxt*
18. Läget i länet – bostadsmarknaden i Stockholms län 2016, *avdelningen för samhällsbyggnad*
19. Regional handlingsplan för landsbygdsprogrammet och havs- och fiskeriprogrammet 2014–2020, *avdelningen för landsbygd*
20. Förvaltningsplan för stora rovdjur i Stockholms län – förvaltningsperiod 2016–2019, *avdelningen för miljö*
21. Nyanlända i Stockholm – nuläges- och behovsanalys 2016, *avdelningen för tillväxt*
22. Brobyggare som dörröppnare för ett företagande på lika villkor, *avdelningen för tillväxt*
23. Kartläggning av skyddat boende för särskilt utsatta personer, *avdelningen för tillväxt*
24. Regional risk- och sårbarhetsanalys 2016 – Geografiskt område, *avdelningen för samhällsbyggnad*



Länsstyrelsen arbetar för att Stockholmsregionen ska vara attraktiv att leva, studera, arbeta och utveckla företag i.

*Länsstyrelsen Stockholm  
Enheten för samhällsskydd och beredskap  
Telefon: 010-223 10 00  
[www.lansstyrelsen.se/stockholm](http://www.lansstyrelsen.se/stockholm)*