



## Fortsatt god utveckling på länets arbetsmarknad

Det är fortsatt bra tryck i den svenska ekonomin. Det visar den *preliminära* beräkningen av bruttonationalprodukten (BNP) för det andra kvartalet. BNP-utfallet var något starkare än vad många prognosmakare hade räknat med. Det var framförallt ökad hushållskonsumtion som bidrog till tillväxten medan fasta bruttoinvesteringar som länge drivit tillväxten gav ett negativt bidrag till tillväxten. Den ökade hushållskonsumtionen berodde i stor utsträckning på en kraftig ökning av bilinköp. Ökningen var en direkt konsekvens av ändrade regler för fordonsskatten (den så kallade bonus malus) som trädde i kraft vid halvårsskiftet. Under de efterföljande månaderna (juli och augusti) har antalet nyregistrerade bilar minskat.

Den svenska arbetsmarknaden fortsätter att utvecklas positivt även om säsongrensade och utjämnade månadsdata på nationell nivå visar på mycket små förändringar av arbetslösheten. Enligt Handelskammarens Stockholmsbarometer är konjunkturläget i huvudstadsregionen - trots en marginell förbättring jämfört med det första kvartalet - klart under den nivå som rådde under 2017. Tillförsikten hos hushållen försvagas något medan det omvända kan konstatera om näringslivets stämningläge. Konjunkturen bedöms sammantaget vara i nivå med genomsnittet.

Nyföretagandet i Stockholms län har vänt ner från historiskt mycket höga nivåer under 2018 samtidigt som antalet konkurser ökar. Den regionala arbetsmarknaden däremot har utvecklats starkt. Antalet sysselsatta ökar med 28 500 och arbetslösheten minskar. Samtidigt indikerar t.ex. den senaste varselstatistiken om en viss inbromsning.

### Sammanfattning

- × Antalet sysselsatta ökar med 28 500 personer på ett års sikt. Det innebär att Stockholms län har svarat för en tredjedel av den totala sysselsättningstillväxten under det senaste året.
- × Sysselsättningen uppgår till 73 procent. Det är det högst skattade sysselsättningen under tidsserien. Den långsiktiga trenden om stigande sysselsättningen håller därmed i sig.
- × I den sysselsättningsintensiva åldersgruppen 25–54 år är nio av tio sysselsatta.
- × Fyra procent av de sysselsatta uppger att de är undersysselsatta. Det motsvarar 51 100 personer och kan jämföras med 59 000 under det andra kvartalet 2017 eller drygt 77 000 under det andra kvartalet 2013.
- × Det så kallade outnyttjade arbetskraftsutbudet minskar till 146 700 personer.
- × Efterfrågan på arbetskraft är fortsatt hög vilket inte minst visar sig genom en ökning av antalet vakanser.
- × Arbetslösheten i Stockholms län minskar, i såväl antal som uttryckt i andel av arbetskraften. Antalet arbetslösa minskar med 9 500 personer och andelen sjunker till 5,9 procent.
- × Arbetslösheten bland utrikes födda minskar 9 200 personer eller med 2,6 procentenheter till 10,3 procent.
- × Antalet latent arbetslösa är mer eller mindre oförändrat på ett års sikt.
- × Antalet konkurser och anställda i de konkursdrabbade företagen ökar marginellt jämfört med motsvarande period föregående år.
- × Nyföretagandet har minskat med nio procent jämfört med 2017.

## Utvecklingen på arbetsmarknaden

I detta avsnitt presenteras utvecklingen och nuläget på arbetsmarknaden. När det gäller uppgifter på länsnivå används den officiella arbetsmarknadsstatistiken (AKU) från Statistiska Centralbyrån (SCB). Avslutningsvis ges en kortfattad bild kring läget på kommunnivå genom Arbetsförmedlingens statistik. Arbetsförmedlingens statistik bör inte jämföras med den som tillhandahålls via SCB. Se *bilaga 1* för mer information kring arbetsmarknadsstatistik, AKU och om revideringen av AKU för åren 2010-2012.

Om inte annat anges avser AKU-statistiken andra kvartalet 2018. Förändring på ett års sikt är således utvecklingen jämfört med andra kvartalet 2017.

### Några definitioner

Arbetskraft, sysselsättning, och arbetslöshet är tre makrovariabler med vilka utvecklingen på arbetsmarknaden kan beskrivas. När man analyserar utvecklingen på arbetsmarknaden är det avgörande att känna till hur begreppen definieras och hur förändringar ska tolkas.

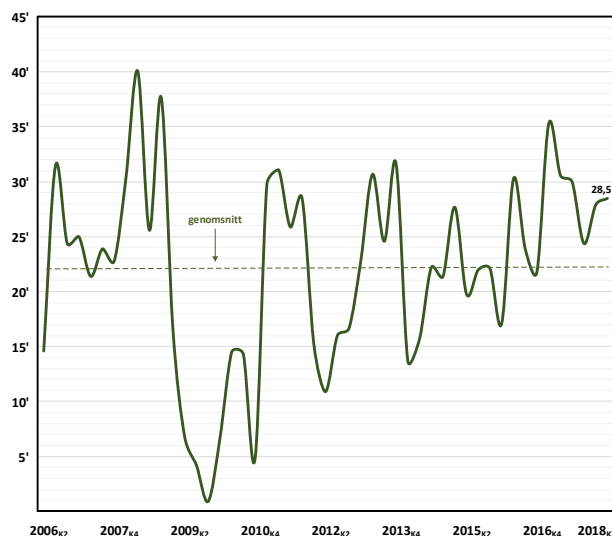
- × **Arbetskraften** är summan av antalet sysselsatta och arbetslösa. Arbetskraftsdeltagandet är arbetskraften i förhållande till befolkningen i åldersgruppen 15–74 år (SCB).
- × **Andelen sysselsatta** beräknas som antalet sysselsatta i förhållande till befolkningen, 15–74 år (SCB).
- × **Andelen arbetslösa** definieras som antalet arbetslösa i förhållande till arbetskraften (SCB).

## 28 500 fler sysselsatta i Stockholms län

På ett års sikt har antalet sysselsatta i Stockholms län ökat med 28 500 personer, se *diagram 1*. Det är en högre ökningstakt än tidsseriens genomsnitt. Antalet sysselsatta i Stockholms län skattas därmed till 1 260 500 personer. Ökningstakten beräknas till 2,3 procent. Även antalet arbetade timmar ökade. Antalet sysselsatta kvinnor ökade med knappt 19 000 personer. Bland männen var förändringen däremot inte signifikant, men skattas till knappt 10 000 fler sysselsatta.

Sysselsättningsökningen drevs av en positiv utveckling av antalet personer med en fast anställning medan antalet med en tidsbegränsad

anställning är mer eller mindre oförändrad. Sammantaget har knappt 84 procent av samtliga anställda en fast anställning. Bland kvinnor är andelen 82 procent och bland män 86 procent.



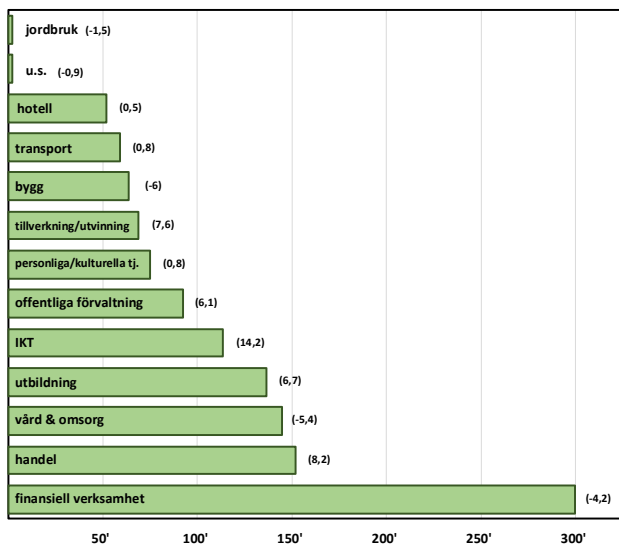
**Diagram 1.** Förändring antal sysselsatta (tusental) på ett års sikt, Stockholms län. **Källa:** SCB/AKU.

I Västra Götaland och Skåne är sysselsättningsökningen inte signifikant, men skattas till 12 600 (1,5 procent) respektive 10 600 personer (1,7 procent). För riket som helhet ökade antalet sysselsatta med 86 200 personer. I övriga riket (riket exklusive Stockholms län) uppgår ökningen därmed till knappt 58 000 personer eller 1,5 procent.

Det innebär att Stockholms län har svarat för en tredjedel av den totala sysselsättningsstillväxten under det senaste året. Det är i nivå med genomsnittet under de senaste åren och alltså högre än den regionala arbetsmarknadens relativa storlek.

## Finansiell verksamhet är den största näringsgrenen

Finansiell verksamhet/företagstjänster (SNI 64–82) är den största näringsgrenen och sysselsätter närmare 300 000 personer i Stockholms län, se *diagram 2*. Det innebär att regionen svarar för 35 procent av näringsgrenens totala sysselsättning. Vid sidan av finansiell verksamhet skiljer Stockholm ut sig från övriga riket genom storleken på näringsgrenen information och kommunikation (IKT). Totalt sysselsätter näringsgrenen 240 000 personer, varav Stockholms län svarar för drygt 113 000 personer. Omvänt är näringsgrenarna jordbruk och tillverkning förhållandevis små.



**Diagram 2.** Sysselsatta per näringsgren (grov nivå) i Stockholms län. Inom parentes återges förändringen på ett års sikt, tusentals. **Källa:** SCB/AKU

## En fjärdedel av de sysselsatta är utrikes födda

Utrikes födda svarar för en fjärdedel av samtliga sysselsatta. Sedan 2009 har antalet sysselsatta utrikes födda ökat med drygt 48 procent. Det motsvarar en ökning på 107 000 personer. Under samma period har antalet sysselsatta inrikes födda ökat med 105 000 personer, se *tabell 1*.

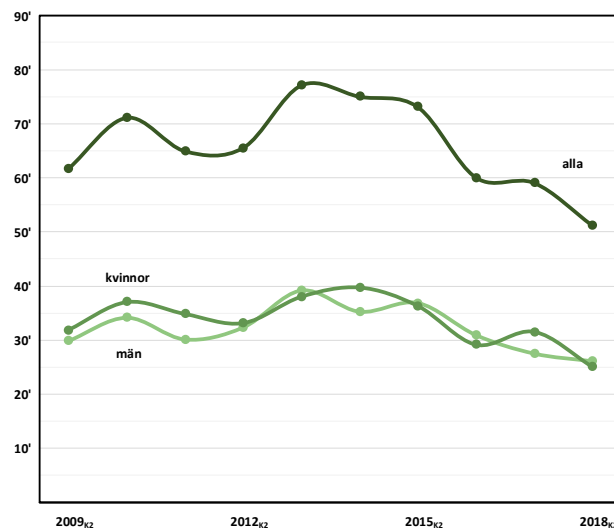
Antal sysselsatta	2018 <sub>K2</sub>	2017 <sub>K2</sub>	2009 <sub>K2</sub>
Inrikes födda	931,1	914	826,2
varav kvinnor	456,1	439,4	397,7
varav män	475	474,7	428,5
Utrikes födda	329,4	317,9	222,2
varav kvinnor	162,6	160,7	111,7
varav män	166,8	157,2	110,5

**Tabell 1.** Antal sysselsatta i Stockholms län, inrikes och utrikes födda, tusentals. **Källa:** SCB/AKU

## 51 000 personer är undersysselsatta

Undersysselsatta är personer som arbetar mindre än vad de skulle vilja. Trenden om ett sjunkande antal undersysselsatta håller fortsatt i sig. Av de sysselsatta uppgav 51 100 personer att de var undersysselsatta. Det kan jämföras med 59 000 under det andra kvartalet 2017 eller drygt 77 000 undersysselsatta 2013, se *diagram 3*. Kvinnor och män är undersysselsatta i mer eller mindre samma utsträckning. I relation till antalet sysselsatta

uppgick andelen till drygt fyra procent. Andelen undersysselsatta är på ungefär samma nivå som i övriga riket.

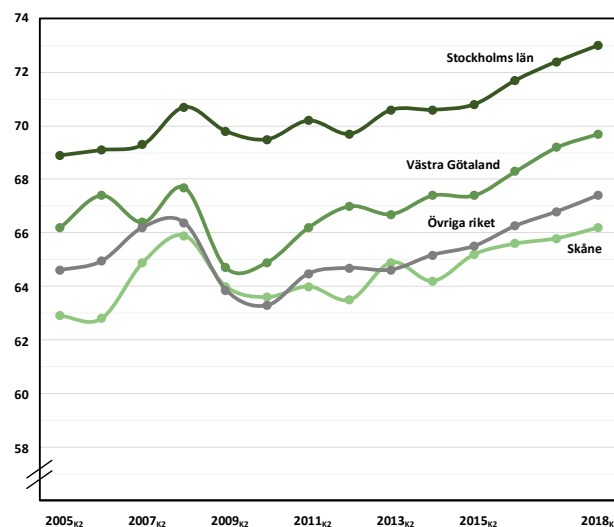


**Diagram 3.** Antal undersysselsatta (tusentals) i Stockholms län. **Källa:** SCB/AKU

En fjärdedel av de undersysselsatta är ungdomar (15–24 år). Exkluderas dessa uppgick andelen undersysselsatta bland personer 25 år eller äldre till 3,3 procent.

## Andelen sysselsatta når 73 procent

I förhållande till befolkningen (15–74 år) uppgår sysselsättningen i Stockholms län till 73 procent, se *diagram 4*. Det kan jämföras med 72,4 procent 2017. Det är återigen den högst skattade andelen under hela tidsserien. Män (74,6 procent) har högre sysselsättning än kvinnor (71,4).



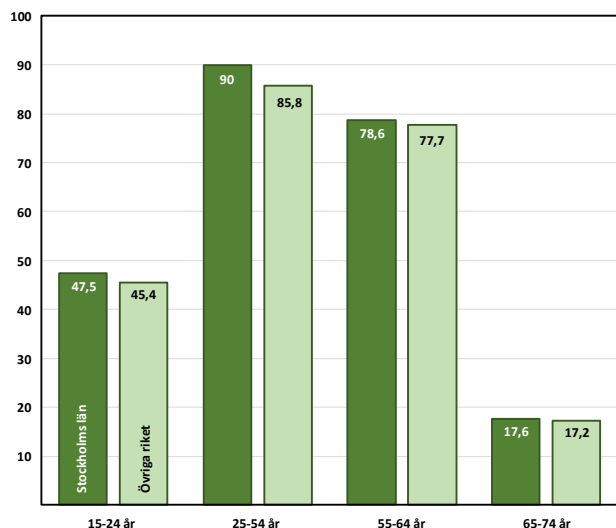
**Diagram 4.** Sysselsatta (15-74 år) i storstadsregionerna och i övriga riket, procent. **Källa:** SCB/AKU

Trenden om en långsiktigt stigande sysselsättning är giltig för stora delar av riket. Tidsseriens senaste värde är den högst skattade under perioden i såväl storstadsregionerna som i övriga riket. På ett års sikt är dock förändringen inte signifikant.

Vid sidan av Stockholm - som högst sysselsättning av samtliga län - har Jönköping, Halland och Jämtlands län en sysselsättning på 70 procent eller högre. Den lägsta sysselsättningen har Gävleborg och Västmanland, se *bilaga 2*.

## Nio av tio i åldersgruppen 25–54 år är sysselsatta

I den sysselsättningsintensiva åldersgruppen 25–54 år är 90 procent sysselsatta, se *diagram 5*. Det är drygt fyra procentenheter högre än i övriga riket. Bland äldre (65–74 år) är drygt en av sex sysselsatta. Tidigare studier visar att en stor del av de äldre sysselsatta är högutbildade, män och/eller företagare<sup>i</sup>.

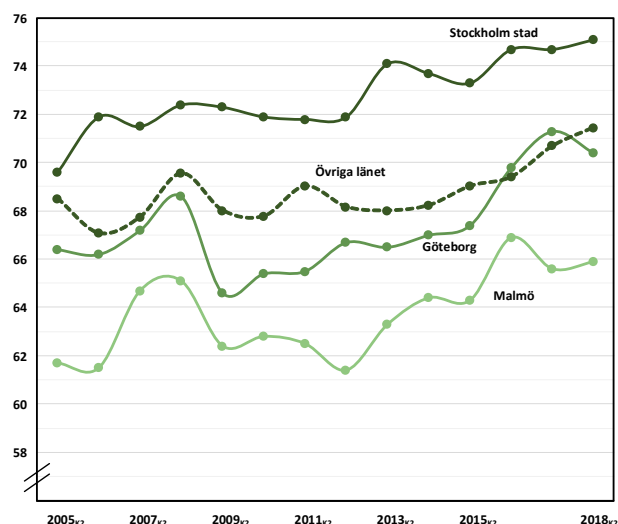


**Diagram 5.** Sysselsättning i olika åldersgrupper, andra kvartalet 2018. **Källa:** SCB/AKU

## Högre sysselsättningen i Stockholms stad än i övriga länet

Stockholm stad har haft en högre sysselsättning än övriga länet under hela tidsserien, se *diagram 6*. Under det andra kvartalet uppgick sysselsättningen i staden till 75,1 procent vilket motsvarar 548 000 personer. Under det andra kvartalet 2017 var sysselsättningen 74,7 procent.

Sysselsättningen är 9,2 respektive 4,7 procentenheter högre än i Malmö och Göteborg, se *tabell 2*.



**Diagram 6.** Sysselsatta (15-74 år) i storstadskommunerna och i övriga länet, procent. **Källa:** SCB/AKU

Kommun	Alla		Kvinnor		Män	
	2018 <sub>K2</sub>	Δ	2018 <sub>K2</sub>	Δ	2018 <sub>K</sub>	Δ
Stockholm	75,1	0,4	74	1	76,2	-0,1
Göteborg	70,4	-0,9	68,4	-1,9	72,4	0
Malmö	65,9	0,3	64,7	2	67,1	-1,6
Övriga AB	71,5	0,8	69,4	1,6	73,5	-0,1

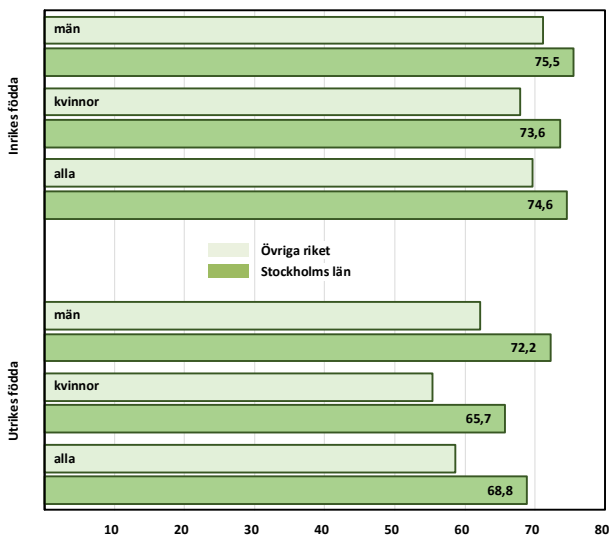
**Tabell 2.** Sysselsättning i storstadskommunerna och i övriga länet (25 kommuner) 2018<sub>K2</sub> och utvecklingen på ett års sikt, procent. **Källa:** SCB/AKU

## 74,6 procent av inrikes födda är sysselsatta

Inrikes födda (74,6 procent) har alltså en högre sysselsättning än utrikes födda (68,8), se *diagram 7*. Utvecklingen för de båda grupperna har varit likartad under det senaste året. Skillnaden mellan inrikes och utrikes födda män är 3,4 procentenheter medan motsvarande differens för kvinnor uppgår till 8 procentenheter.

Jämfört med övriga riket är sysselsättningen i länet fem procentenheter högre bland inrikes födda. Bland utrikes födda är skillnaden 10 procentenheter, till Stockholms läns fördel.

En annan intressant jämförelse är att sysselsättningen bland utrikes födda män i Stockholms län beräknas till 72,4 procent. Motsvarande andel bland inrikes födda män i övriga riket är 71,2 procent<sup>ii</sup>.

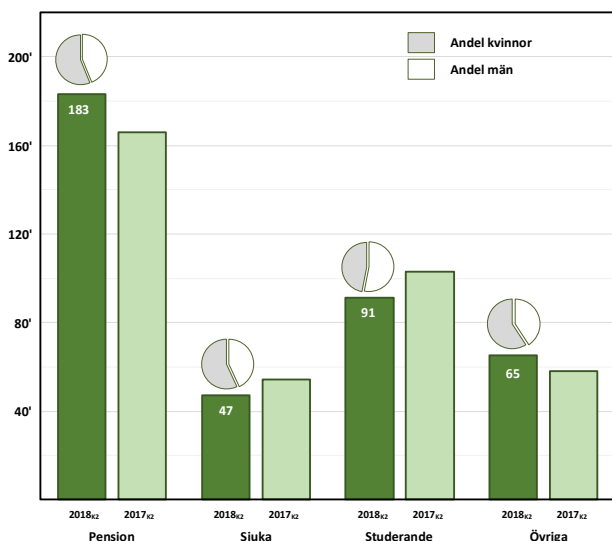


**Diagram 7.** Sysselsättning bland inrikes och utrikes födda i Stockholms län och övriga riket, procent. **Källa:** SCB/AKU

### Färre sjuka och studerande, men fler pensionärer

386 700 personer befinner sig utanför arbetskraften. Det innebär att de inte klassificeras som varken sysselsatt eller arbetslös. Kvinnor befinner sig i högre utsträckning än män utanför arbetskraften. Det förklaras till stor del av det lägre arbetskraftsdeltagandet bland utrikes födda kvinnor.

Pensionärer (183 000 personer) är den största undergruppen, följt av studerande (91 000) och sjuka (47 000), se *diagram 8*. På ett års sikt har antalet pensionärer ökat (17 000) medan antalet sjuka och studerande minskat med 7 000 respektive 12 000 personer.



**Diagram 8.** Personer ej i arbetskraften i Stockholms län uppdelat på undergrupper, tusentals. **Källa:** SCB/AKU

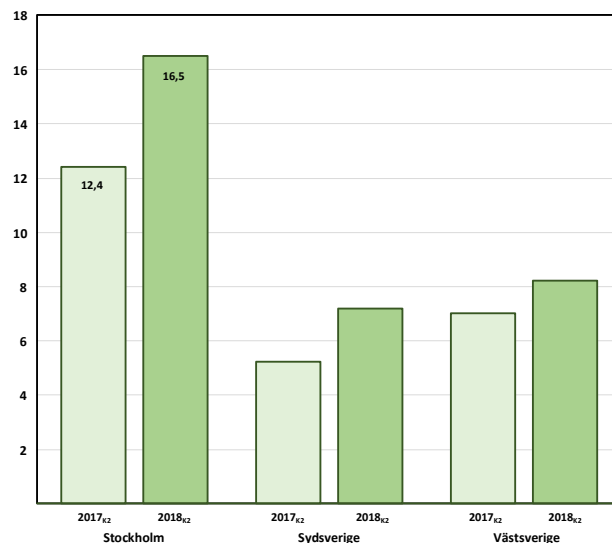
Sedan 2009 har antalet pensionärer ökat med en dryg tredjedel medan antalet sjuka har minskat med en dryg tredjedel.

### Efterfrågan på arbetskraft är hög

Efterfrågan på arbetskraft (kompetens) är fortsatt mycket hög i Stockholms län. Tyvärr tillfredsställs inte efterfrågan av utbudet, det vill säga arbetsgivarna finner inte den kompetens de söker bland de arbets sökande.

Ett sätt att mäta efterfrågan på arbetskraft är att använda sig av SCB:s Konjunkturstatistik över vakanser (KV). Variablerna som redovisas är antalet lediga jobb, antalet vakanser och de normaliserade variablerna rekryteringsgrad och vakansgrad<sup>iii</sup>.

Både antalet lediga jobb och vakanser fortsätter att öka i Stockholms län, se *diagram 9*. Antalet lediga jobb räknas till drygt 33 100 i Stockholms län. Det motsvarar en ökning på 24 procent jämfört med 2017. 35 procent av rikets samtliga lediga jobb finns hos arbetsgivare i Stockholm.



**Diagram 9.** Antal vakanser i Stockholms län, Sydsverige och Västsverige, tusentals. **Källa:** SCB/KV

En delmängd av antalet lediga jobb är antalet vakanser. Vakanser definieras som lediga jobb som är obemannade och kan tillsättas omedelbart. Därigenom är det ett mått på den akuta arbetskraftsbristen. I storstads länen finns 84 procent av alla vakanser inom tjänstebanscher.

På ett års sikt har antalet vakanser i Stockholms län ökat med 33 procent till 16 500. Om samtliga vakanser bemannades uteslutande från gruppen

arbetslösa skulle arbetslösheten minska med en dryg procentenhet.

De normaliserade variablerna rekryteringsgrad och vakansgrad uppgick till 3,3 respektive 1,6 i Stockholms län. Det kan jämföras med 2,7 och 1,2 under motsvarande period föregående år. Såväl rekryterings- som vakansgraden är högre i Stockholms län än i övriga riket.

De höga vakanstalen och bristen på kompetens ligger i linje med andra regionala undersökningar som pekar ut detta som en av regionens främsta utmaningar. Om företagen inte hittar rätt kompetens kommer verksamheter att utvecklas på andra platser där kompetensförsörjningen kan tillgodoses. En sådan utveckling innebär att skatteinkomster, arbetstillfällena och förädlingsvärde går regionen och Sverige förbi.

### Stor chans till jobb inom många yrken

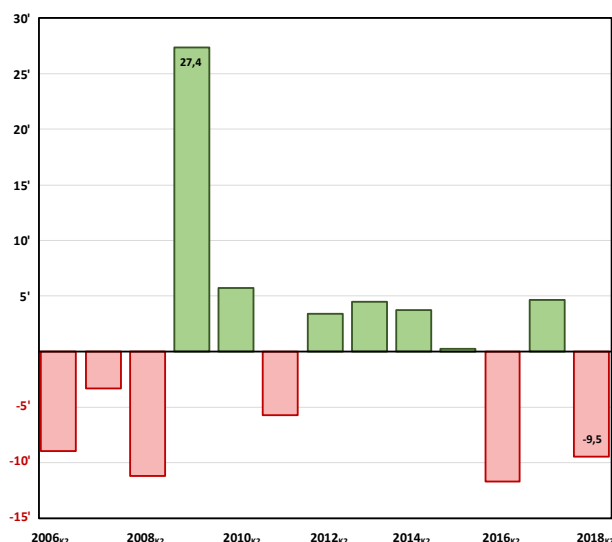
I augusti uppdaterade Arbetsförmedlingen sin länsprognos för 200 yrken. Prognoserna visar vilka yrken som arbetsgivare efterfrågar. Till följd av att regionens arbetsmarknad är kunskapsintensiv krävs någon form av utbildning (gymnasie- eller eftergymnasial utbildning) för i stort sett samtliga jobb.

Jobbmöjligheterna är överlag goda men är som störst inom yrkesområdena bygg och anläggning, hälso- och sjukvård, pedagogiskt arbete samt data/it.

## Antalet och andelen arbetslösa minskar i Stockholms län

Arbetslösheten i Stockholms län minskar. Under det andra kvartalet uppgick antalet arbetslösa till 79 700 personer. Det är 9 500 färre än under motsvarande kvartal föregående år, se *diagram 10*. Antalet arbetslösa är därmed på samma nivå som under tidsseriens första år trots att befolkningen ökat kraftigt. Minskningen är signifikant för kvinnor, men inte för män. Det är framförallt utrikes födda kvinnor som driver ner arbetslösheten för populationen som helhet (se nedan).

Drygt 30 000 av de arbetslösa var heltidsstuderande och 20 000 hade en pågående arbetslöshetsperiod på minst ett halvår.

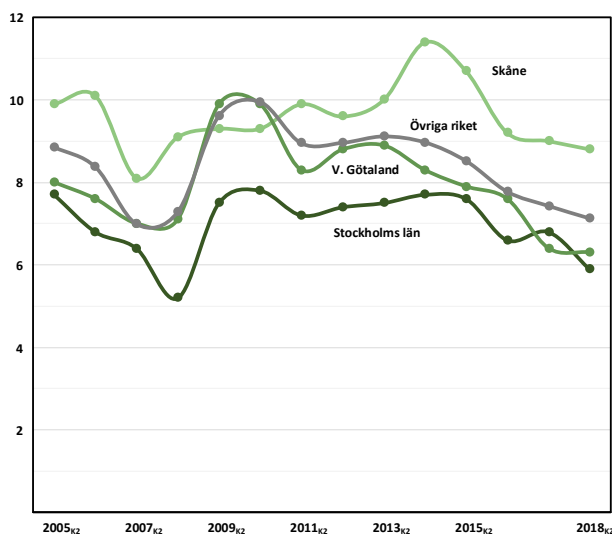


**Diagram 10.** Förändring i antal arbetslösa i Stockholms län på ett års sikt, tusentals. **Källa:** SCB/AKU

I Skåne och Västra Götaland lämnades antalet arbetslösa oförändrad. I riket som helhet uppgick antalet arbetslösa till strax under 376 000 personer. Det är ungefär 100 000 färre än under 2010 vilket är den antalsmässiga toppen under tidsserien.

### Andelen arbetslösa minskar till 5,9 procent

I och med att antalet arbetslösa minskade med 9 500 personer sjönk arbetslösheten uttryckt som andel av arbetskraften med 0,9 procentenheter till 5,9 procent, se *diagram 11*. Utvecklingen drevs på av en positiv utveckling bland kvinnor där arbetslösheten minskade med 1,2 procentenheter, se *tabell 3*.



**Diagram 11.** Arbetslöshet (15-74 år) i storstadsregionerna och i övriga riket, procent. **Källa:** SCB/AKU

I Skåne och Västra Götaland är arbetslösheten mer eller mindre oförändrad på ett års sikt och uppgick under det andra kvartalet till 8,8 respektive 6,3 procent. I övriga riket låg arbetslösheten strax över sju procent.

Län/region	Alla		Kvinnor		Män	
	2018 <sub>k2</sub>	Δ	2018 <sub>k2</sub>	Δ	2018 <sub>k</sub>	Δ
Stockholm	5,9	-0,9	5,7	-1,2	6,2	-0,4
V. Götaland	6,3	-0,1	6,1	0	6,5	-0,2
Skåne	8,8	-0,2	7,7	0,3	9,9	-0,6

**Tabell 3.** Arbetslösheten i storstadsregionerna, uppdelat på kvinnor och män och förändring på ett års sikt, procent. **Källa:** SCB/AKU

I Stockholm stad uppgick arbetslösheten till 5,8 procent. För kvinnor sjönk arbetslösheten med 1,6 procentenheter till 5,3 procent. För män (6,3 procent) var arbetslösheten mer eller mindre oförändrad. I Malmö och Göteborg uppgick arbetslösheten till 10,2 respektive 7,2 procent.

### Minskad arbetslöshet bland utrikes födda

Närmare hälften av samtliga arbetslösa är utrikes födda. Under det senaste året har antalet arbetslösa i gruppen minskat med drygt 9 000 personer. Det innebär att utrikes födda som grupp svarar för nästan hela (netto-) minskningen. Uttryckt som andel av arbetskraften beräknas arbetslösheten till 10,3 procent. Det är 2,6 procentenheter lägre än för ett år sedan och den lägsta (skattade) andelen under tidsserien. I övriga riket uppgår arbetslösheten till närmare 19 procent bland utrikes födda. Inom gruppen utrikes födda i Stockholms län är det kvinnor som haft den mest gynnsamma utvecklingen och arbetslösheten har minskade med 2,8 procentenheter – eller 5 600 personer - på ett års sikt.

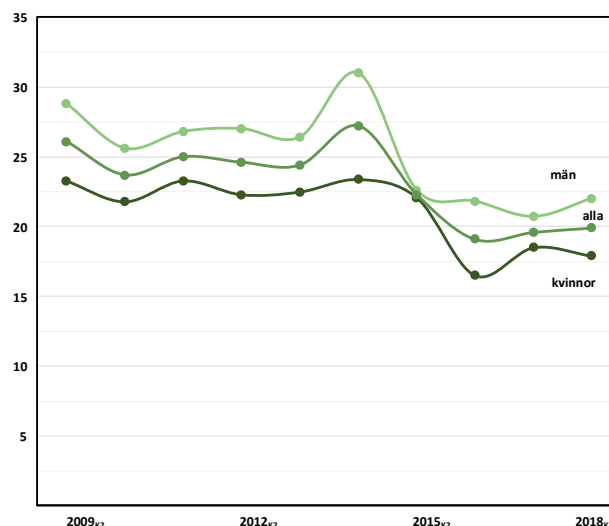
Förändringen av antalet arbetslösa inrikes födda på ett års sikt är försumbar. Arbetslösheten beräknas till 4,3 procent, vilket alltså är signifikant lägre än arbetslösheten bland utrikes födda. Arbetslösheten bland inrikes födda är i nivå med övriga riket. För åldersgruppen inrikes födda och 25 år eller äldre uppgår arbetslösheten till strax över två procent.

### Oförändrad arbetslöshet bland ungdomar

Efter finanskrisen ökade arbetslösheten i samtliga åldersgrupper, men ökningen var särskilt tydlig

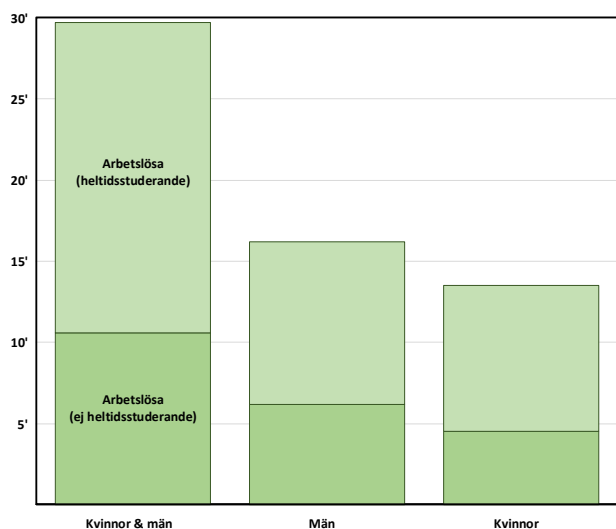
bland ungdomar (15–24 år). Därefter har arbetslösheten rört sig mot mer normala nivåer, men ungdomsarbetslösheten ligger kvar på en betydligt högre nivå än övriga åldersgrupper. Det rör sig dock ofta om kortare arbetslöshetsperioder då unga i högre utsträckning rör sig mellan olika jobb (men även mellan utbildningssystemet och arbetsmarknaden) och säsongsvariationen är hög. Rent generellt är arbetslösheten bland unga högre under våren med en topp i juni.

Antalet arbetslösa ungdomar räknas till 29 700 personer under det andra kvartalet. Det är oförändrat på ett års sikt. Omräknat i förhållande till arbetskraften uppgår arbetslösheten därmed till 19,9 procent, se *diagram 12*. I övriga riket låg arbetslösheten på 20,8 procent bland ungdomar.



**Diagram 12.** Ungdomsarbetslöshet (15-24 år) i Stockholms län, procent. **Källa:** SCB/AKU

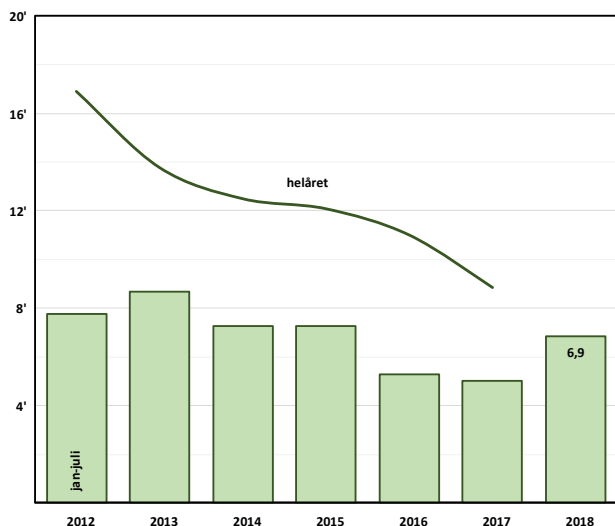
Av de arbetslösa ungdomarna är 64 procent eller 19 100 personer heltidsstuderande, se *diagram 13*. Heltidsstuderande ingår i det officiella arbetslöshetsmättet, men om man - som en tankeövning - bortser från dessa är det alternativa måttet på arbetslösheten i gruppen drygt 8 procent.



**Diagram 13.** Antal arbetslösa ungdomar, heltidsstuderande och ej heltidsstuderande, tusental. **Källa:** SCB/AKU

### Personer berörda av varsel ökar

På ett övergripande plan har antalet personer berörda av varsel i Stockholms län minskat sedan 2012. Under 2018 har dock denna utveckling brutits. Under årets första sju månader har 6 866 personer varslats om uppsägning. Det är 1 852 fler än under motsvarande tidsperiod 2017, se *diagram 14*. I övriga riket har antalet som berörts av varsel minskat.



**Diagram 14.** Antal varslade om uppsägning i Stockholms län, tusental. **Källa:** Arbetsförmedlingen

Även om en mycket liten andel av personer som varslats om uppsägning i slutändan blir arbetslösa så är det rimligt att anta att inflödet i arbetslöshet av personer med varselbakgrund kommer att öka framöver.

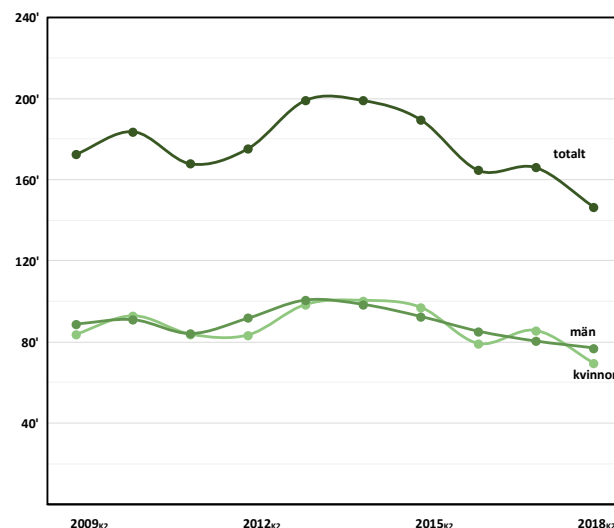
### Det outnyttjade arbetskraftsutbudet minskar

Det outnyttjade arbetskraftsutbudet mäter tillgängliga, men outnyttjade resurser på arbetsmarknaden. Det utgörs av grupperna undersysselsatta, arbetslösa och latent arbetsökande.

De undersysselsatta (51 100 personer) räknas in i det outnyttjade arbetskraftsutbudet på grund av att de har ett utbud som inte fullt ut har mötts på arbetsmarknaden. Arbetslösa (79 700 personer) och latent arbetsökande utgör ett arbetskraftsutbud som inte lett till sysselsättning. Latent arbetslösa är personer som uppger att de vill och kan arbeta men eftersom de inte har sökt arbete klassificeras de inte som arbetslösa enligt AKU.

Under det andra kvartalet räknades de latent arbetslösa till 15 900 personer. Det är mer eller mindre oförändrat jämfört med 2017 men nästan hälften av antalet 2013. Det finns ingen påtaglig skillnad mellan kvinnor och män. Omkring hälften av de latent arbetslösa är ungdomar (15–24 år).

Sammantaget uppgår det outnyttjade arbetskraftsutbudet därmed till 146 700 personer. Det kan jämföras med 166 000 föregående år och nästan 200 000 personer för tidsserien högsta notering (år 2013 och 2014), se *diagram 15*. Fördelningen mellan kvinnor och män är jämn.



**Diagram 15.** Det outnyttjade arbetskraftsutbudet i Stockholms län, tusental personer. **Källa:** SCB/AKU.

Uppskattningsvis uppgår det outnyttjade arbetskraftsutbudet till 3,6 miljoner timmar per vecka<sup>iv</sup>. Det kan sättas i relation till 4,1 miljoner timmar vid motsvarande tidpunkt 2017 och de

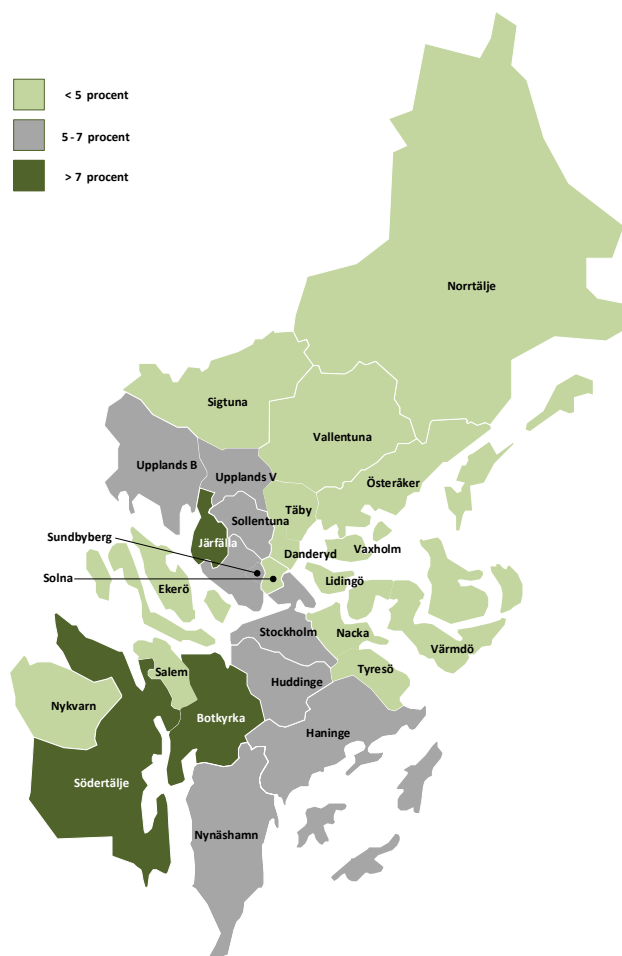


knappa 40 miljoner timmar som de sysselsatta (inklusive undersysselsatta) svarade för per vecka under det andra kvartalet.

## Lägst arbetslöshet i Vallentuna, men starkast utveckling i Södertälje

De uppgifter som anges under detta avsnitt ska inte sammanblandas med de mått och definitioner som återgetts ovan. Uppgifterna är hämtade från Arbetsförmedlingen och avser inskrivna arbetslösa i förhållande till en registerbaserad arbetskraft. Inskrivna arbetslösa (benämns som arbetslös nedan) består av öppet arbetslösa och personer i program, se *bilaga 1* för mer information.

Kommunerna i den norra regionhalvan har överlag en lägre arbetslöshet än kommunerna i den södra regionhalvan. Allra lägst arbetslöshet har Vallentuna, se *figur 1* och *tabell 4*.



**Figur 1.** Arbetslösa i juli 2018, klassindelad. **Källa:** Arbetsförmedlingen

Södertälje, Botkyrka och Järfälla är de tre kommuner i Stockholms län med en högre arbetslöshet än riksgenomsnittet. Därtill ligger arbetslösheten i Haninge i nivå med riksgenomsnittet. På ett års sikt har utvecklingen varit mest gynnsam i Järfälla och Södertälje där arbetslösheten har minskat med 1 respektive 2,1 procentenheter. I Södertälje innebär utvecklingen 950 färre arbetslösa än i juli 2017. I riket som helhet var det bara åtta kommuner där arbetslösheten minskade mer än i Södertälje. Allra mest minskade arbetslösheten i Åsele (2,8 procentenheter). För uppdelning på kvinnor och män i länets kommuner se *bilaga 3*.

Kommun	Arbetslösa procent	Δ (1 år) procentenheter
Vallentuna	2,7	-0,1
Ekerö	2,8	0,1
Danderyd	3,1	0,0
Täby	3,3	0,1
Österåker	3,4	0,0
Vaxholm	3,4	0,7
Lidingö	3,6	0,0
Nykvarn	3,7	0,0
Värmdö	3,9	0,1
Solna	4,2	0,0
Norrtälje	4,4	0,1
Tyresö	4,4	0,3
Nacka	4,8	0,2
Salem	4,9	0,5
Sollentuna	5,3	0,1
Sundbyberg	5,7	-0,8
Stockholm	5,9	-0,2
Upplands-Bro	5,9	-0,8
Nynäshamn	6,0	-0,1
Upplands Väsby	6,4	0,2
Huddinge	6,6	0,0
Sigtuna	6,7	-0,2
Haninge	6,9	-0,3
Järfälla	7,2	-1,0
Botkyrka	10,5	-0,4
Södertälje	11,6	-2,1
Stockholms län	5,9	-0,2
Riket	6,9	-0,5

**Tabell 4.** Arbetslösa (16-64 år) i länets kommuner, juli 2018 (procent). **Källa:** Arbetsförmedlingen

Det omvända kan konstateras om Vaxholm och Salem där ökningen uppgår till 0,7 och 0,5 procentenheter. Samtidigt är dessa kommuner förhållandevis små vilket innebär att det i absoluta tal är en liten ökning. I absoluta tal har däremot ökningen varit kraftigast i Nacka (165 personer) och i Tyresö (115).

På fem års sikt<sup>v</sup> har arbetslösheten minskat i de flesta kommunerna. Särskilt positiv har utvecklingen varit i Sundbyberg, Södertälje, Botkyrka och Upplands Bro.

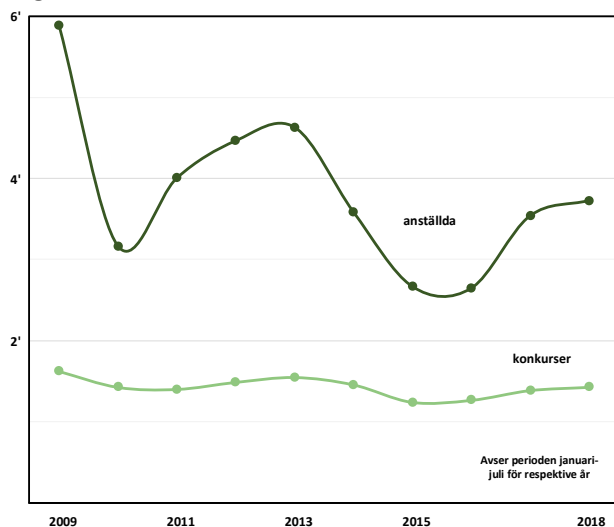
I Vaxholm och Nykvarn är knappt var femte arbetslös 18-24 år. Det är den högsta andelen bland länets kommuner. I Lidingö, Nacka, Stockholm och Sundbyberg svarar ungdomar för 9 procent av samtliga arbetslösa.

## Fler konkurser och färre nystartade företag

Under årets första sju månader har 1 426 företag försatts i konkurs. Det är en liten ökning (tre procent) jämfört med motsvarande period under 2017. Byggindustrin står för flest antal konkurser (302) följt av företag inom juridik, ekonomi, vetenskap och teknik (163). Även antalet anställda i de konkursdrabbade företagen ökade marginellt till 3 725 personer, se *diagram 16*.

I Skåne och Västra Götaland ökade antalet konkurser med 8 respektive 19 procent. I övriga riket ökade antalet konkurser med drygt 11 procent.

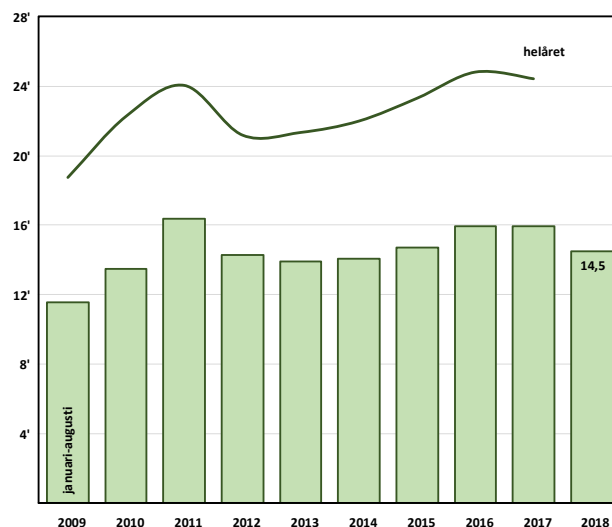
Sett enbart till tidsseriens senaste månad (juli) uppgår ökningen av antalet konkurser i Stockholms län till 65 procent. Det är den kraftigaste ökningen under tidsserien för en enskild månad. En viss försiktighet bör dock tillämpas kring slutsatser för en enskild månad. SCB-statistiken för augusti presenteras först i mitten av september, men enligt kreditupplysningsföretaget *Creditsafe* ökade antalet konkurser i riket som helhet kraftigt även under augusti.



**Diagram 16.** Konkursdrabbade företag i Stockholms län, tusental. Avser perioden jan-juli för resp. år. **Källa:** SCB

## Nyföretagandet bromsar in

Nyföretagandet i Stockholms län var starkt under 2016 och 2017. Sammantaget startades det fler än 49 000 företag. Under 2018 har dock nyföretagandet mattats av. Till och med augusti hade 14 494 företag startats i Stockholms län. Det kan jämföras med knappt 15 900 föregående år, se *diagram 17*. Det motsvarar en minskning på nio procent. Utvecklingen pekar på ett totalt nyföretagande på omkring 22 000 nya företag under 2018.



**Diagram 17.** Antal nystartade företag i Stockholms län, tusental. **Källa:** Bolagsverket

Nyföretagandet minskar även i Skåne och Västra Götaland, men i något lägre utsträckning än i Stockholms län, 3 respektive 5 procent. Det startades nästan 2 500 fler företag i Stockholms län än i de övriga två storstadsregionerna tillsammans. Länet svarade för 35 procent av det totala nyföretagandet.

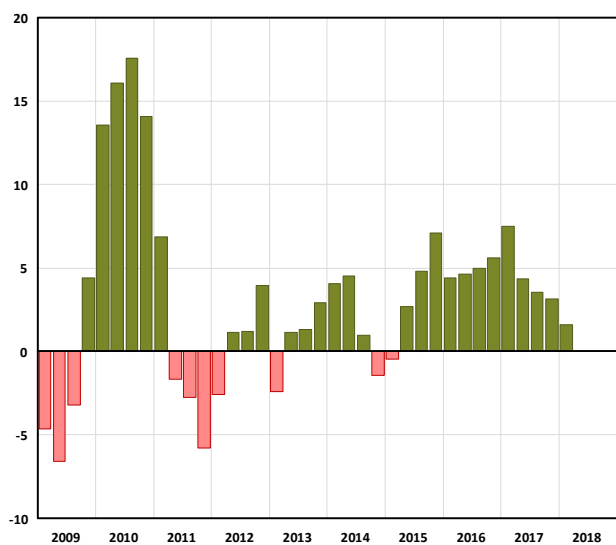
Bland länets kommuner ökade nyföretagandet i sex kommuner medan det minskade i övriga 20, se *bilaga 4*.

## Ökningstakten i näringslivets omsättning avtar

Omsättningen i regionens näringsliv (fasta priser) har ökat tolv kvartal i rad, se *diagram 18*. Under det första kvartalet 2018 ökade omsättningen med 1,6 procent, jämfört med första kvartalet 2017.

Det innebär att tillväxttakten nu har avtagit fyra kvartal i rad. Utvecklingen har varit något starkare i Stockholm jämfört med övriga riket. Sammantaget

svarar regionen för 35 procent av det totala näringslivets omsättning.



**Diagram 18.** Näringslivets omsättning (fasta priser) i Stockholms län – utveckling på ett års sikt, procent. **Källa:** SCB/egen bearbetning

På en grov branschnivå har utvecklingen varit starkast inom byggindustrin medan omsättningen har minskat inom t.ex. tillverkningsindustrin, transport samt hotell & restaurang.

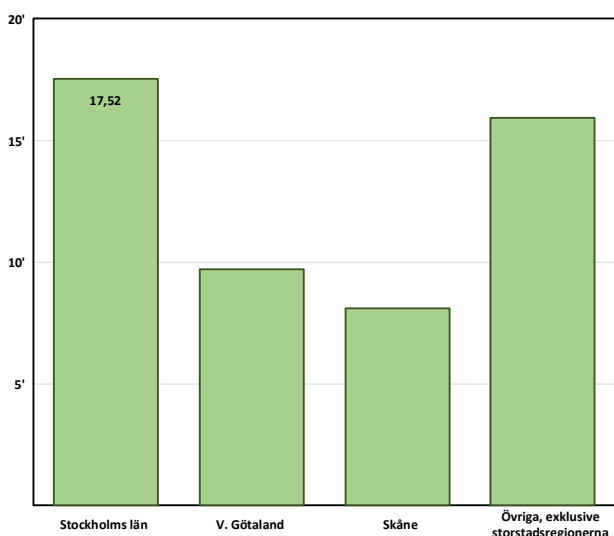
## Övrigt i korthet

### Stockholmskonjunkturen svagare än 2017

Stockholmsbarometern<sup>vi</sup> – som tas fram av Stockholms Handelskammare – visar att regionens konjunktur stärktes marginellt jämfört med det första kvartalet men ligger kvar på en genomsnittlig nivå. Konjunkturen är fortsatt svagare än vad den var under 2017. Branscherna data och uppdragsverksamhet har stärkts jämfört med första kvartalet medan det omvända konstateras för bl.a. bygg och livsmedelshandel.

### 17 500 fler länsbor under det första halvåret

Stockholm läns befolkning ökade med 17 520 personer till knappt 2 326 000 under det första halvåret 2018, se *diagram 19*. De andra storstadslänen, Västra Götaland och Skåne, ökade med 9 700 respektive 8 100. Sammantaget svarade storstadsregionerna för 69 procent av rikets totala befolkningsökning. Alla län utom Norrbottens län hade en folkökning under det första halvåret 2018.



**Diagram 19.** Befolkningsförändring i storstadsregionerna och i övriga län under första halvåret 2018, tusentals. **Källa:** SCB

Ökningen i Stockholms län är något lägre jämfört med första halvåret 2017. Födelseöverskottet uppgick till 6 300, vilket är marginellt lägre än under 2017. Inrikes flyttnetto minskade till 700 medan flyttnettot med utlandet ökade till 10 300.

Alla länets kommuner ökade sin befolkning. Danderyd och Norrtälje var de enda kommunerna med ett negativt födelseöverskott. Stockholms stad ökade med drygt 5 600 personer medan Nynäshamn

ökade med 51 personer. Sett i förhållande till befolkningsstorlek ökade befolkningen mest i Upplands Bro och Värmdö medan ökningen var lägst i Nynäshamn och Botkyrka, se *bilaga 5*.

### Kraftiga svängningar i nybilsregistreringar

Statistiken över nybilsregistreringar är för närvarande mycket ryckig. Bonus-malus-systemet som trädde i kraft 1 juli innebar en i många fall kraftig höjning av den årliga fordonsskatten. Det resulterade i att rekordmånga personbilar registrerades i juni, och följdes en kraftig nedgång under juli och augusti.

Sett till årets första åtta månader har knappt 83 000 personbilar registrerats i Stockholms län. Det kan jämföras med 78 100 under perioden januari till augusti 2017. Det innebär en ökning på sex procent, men sett enbart till juli och augusti uppgår minskningen till 18 procent.

### Sveriges BNP fortsätter att öka

Enligt SCB:s preliminära beräkningar ökade bruttonationalprodukten med 1 procent under det andra kvartalet. Säsongsrensats och jämfört med första kvartalet 2018. Kalenderkorrigerat och jämfört med andra kvartalet 2017 uppgick ökningen till 3,3 procent.

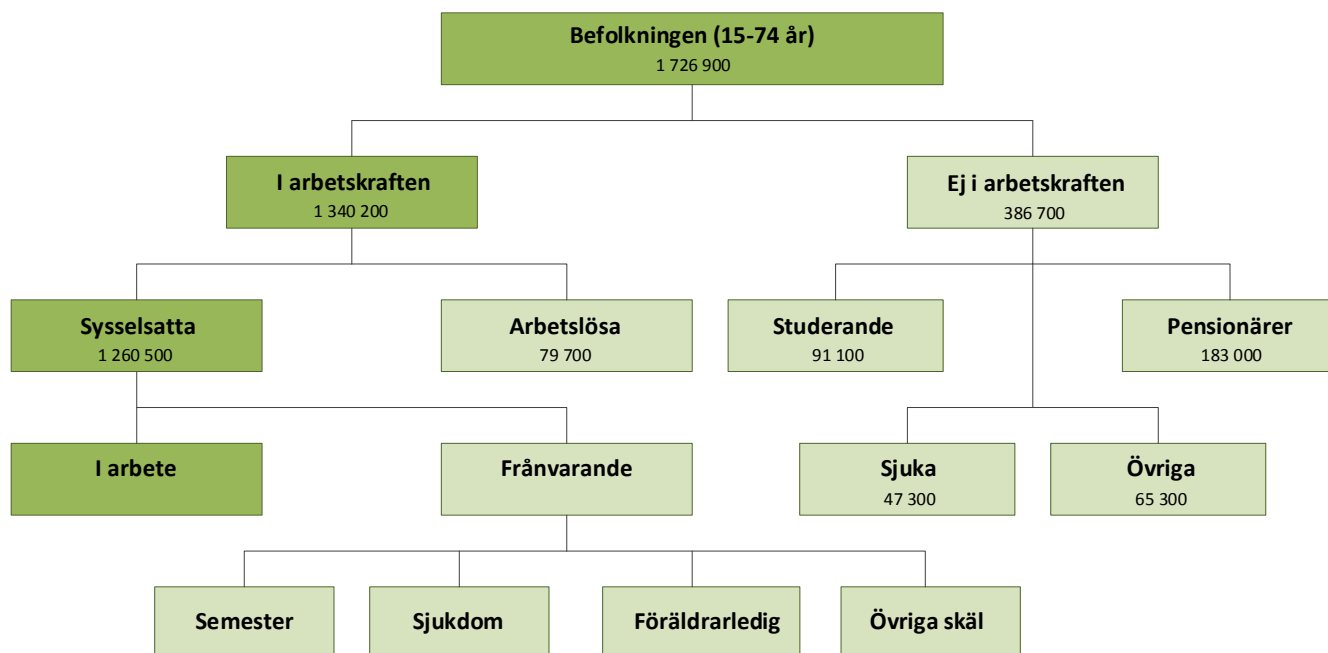
**BILAGOR 1-5**



## BILAGA 1 – Kort om arbetsmarknadsstatistik

Arbetskraftsundersökningarna (AKU) utförs löpande av SCB. För riket presenteras undersökningen månatligen. På regional nivå sker dock redovisningen per kvartal. Den statistik som presenteras genom AKU är de officiella arbetslöshetstalen och följer International Labour Organizations (ILO) och EU:s riktlinjer. Vid internationella jämförelser är det med andra ord AKU:s arbetsmarknadsstatistik som ska användas.

Figuren nedan redovisar Arbetskraftsundersökningarnas indelning av arbetsmarknaden för befolkningen i åldern 15-74 år. I ett första steg delas befolkningen in i arbetskraften och ej i arbetskraften. I Stockholms län var 386 700 personer ej i arbetskraften. Denna kategori utgörs av studerande, sjuka (t.ex. förtidspensionärer av hälsoskäl), pensionärer och övriga. 1 340 200 av länets befolkning definieras vara i arbetskraften vilket innebär att man antingen är sysselsatt eller arbetslös. Sysselsättningen beräknas genom att sätta antalet sysselsatta i förhållande till befolkningen i det aktuella åldersintervallet. Kvoten uppgår till 0,73 vilket innebär att sysselsättningsgraden är 73 procent. Arbetslöshet definieras däremot som andelen arbetslösa i förhållande till arbetskraften (inte befolkningen) vilket under det andra kvartalet 2018 uppgick till 5,9 procent. På grund av att den relativa sysselsättningen och arbetslösheten relateras till olika storheter (arbetskraften och befolkningen) kan t.ex. arbetslösheten gå upp utan att sysselsättningen förändras.



Figur B1. Arbetsmarknaden i antal för befolkningen (15-74 år), Stockholms län, andra kvartalet 2018.

Arbetskraftsundersökningarna är en urvalsundersökning baserad på intervjuer med enskilda personer. Därutöver använder sig SCB av två andra undersökningar för att spegla utvecklingen på arbetsmarknaden: Kortperiodisk sysselsättningsstatistik (KS) och registerbaserad arbetsmarknadsstatistik (RAMS). Den förstnämnda vänder sig till företag/arbetsgivare via enkäter för att ta reda på antalet anställda. Undersökningen redovisas på kvartalsnivå. RAMS bygger på kontrolluppgifter från Skatteverket och omfattar alla som har inkomst från arbete och – eftersom det inte är en urvalsundersökning – presenterar den säkraste statistiken över arbetsmarknaden. Det innebär att statistiken kan brytas över flera faktorer utan att sanningshalten går förlorad. Samtidigt innebär insamlingsmetoden att statistiken presenteras med fördröjning och inte kan användas som en korttidsindikator.

### Arbetskraftsundersökningens precision

Arbetskraftsundersökningarna är en urvalsundersökning. Det betyder att det finns en viss osäkerhet vid skattningarna (estimaterna). Förändringar från ett år till ett annat i andelar på länsnivå når inte alltid upp till

så kallad statistisk signifikans men däremot i regel om vi t.ex. jämför Stockholm med övriga riket eller andra län. De skattade värden som redovisas ska ses som indikationer på utvecklingen.

### **Arbetskraftsundersökningarna jämfört med Arbetsförmedlingen statistik**

Arbetsförmedlingens statistik är mer att betrakta som verksamhetsstatistik eftersom den bygger på antalet inskrivna som är öppet arbetslösa eller i program med aktivitetsstöd, vilket innebär att nivån är lägre än AKU:s arbetslöshetstal. Sedan hösten 2011 relateras antalet till en uppskattning av arbetskraften. Tidigare sattes antalet arbetslösa i förhållande till befolkningen. Arbetsförmedlingens statistik täcker – av naturliga skäl – inte in dem som är arbetslösa, men som inte skrivit in sig på arbetsförmedlingen. Dessutom använder sig SCB/AKU av åldersintervallet 15-74 år medan Arbetsförmedlingen har 16-64 år vilket ytterligare ökar diskrepansen mellan de två måtten.

En av fördelarna med Arbetsförmedlingens insamlingsmetod är att registerdata möjliggör snabbare uppdatering och att antalet inskrivna som arbetslösa kan fördelas på fler grupper (åldersgrupper, kön, utrikes födda etc.) utan att sanningshalten går förlorad. Begreppet andel/antal personer som saknar arbete omfattar såväl öppet arbetslösa som personer i program.

### **Revidering av AKU**

I februari 2013 meddelade SCB att Arbetskraftsundersökningarnas tabellpaket och tidsserier uppdateras. Uppdateringen avser 2010-2012 och sker med anledning av en förbättrad beräkningsmetod. Skillnaderna mot tidigare publicerade uppgifter är i huvudsak marginella och ändrar inte beskrivningen av arbetsmarknaden och dess utveckling, men sysselsättning ligger något lägre och arbetslöshet marginellt högre. Jämförbarheten med perioden 2005-2009 är fortsatt god.



## BILAGA 2 – Sysselsättning och arbetslöshet

Län	Sysselsättning	- kvinnor	- män	Arbetslöshet	- kvinnor	- män
Stockholm	73,0	71,4	74,6	5,9	5,7	6,2
Uppsala	69,1	67,3	70,9	5,6	7,1	4,0
Södermanland	65,6	61,1	69,8	7,9	8,3	7,6
Östergötland	64,8	61,9	67,5	8,7	8,2	9,2
Jönköping	72,3	67,6	76,7	4,2	5,4	3,2
Kronoberg	66,8	67,0	66,6	9,3	8,3	10,3
Kalmar	67,2	65,8	68,6	6,3	7,0	5,7
Gotland	69,2	67,4	71,0	3,9	4,8	3,1
Blekinge	64,9	61,2	68,5	9,3	8,6	9,9
Skåne	66,2	65,1	67,2	8,8	7,7	9,9
Halland	70,5	69,2	71,8	5,2	3,2	7,0
V. Götaland	69,7	67,3	71,9	6,3	6,1	6,5
Värmland	64,7	63,0	66,2	6,9	8,0	5,9
Örebro	65,7	61,1	69,8	8,5	8,6	8,4
Västmanland	64,4	60,3	68,4	9,4	10,3	8,6
Dalarna	65,7	65,9	65,5	7,9	7,3	8,4
Gävleborg	63,7	59,5	67,6	6,9	6,9	6,9
V-norrland	67,0	63,0	70,7	6,5	4,8	7,8
Jämtland	70,1	67,2	72,8	6,2	8,8	3,9
Västerbotten	67,3	69,1	65,8	6,5	5,5	7,3
Norrbottn	67,5	67,7	67,3	4,9	5,7	4,1
<b>Riket</b>	<b>68,7</b>	<b>66,7</b>	<b>70,6</b>	<b>6,8</b>	<b>6,6</b>	<b>7,0</b>

Tabell B2. Sysselsättning och arbetslöshet under andra kvartalet 2018, procent. Källa: SCB/AKU.

### BILAGA 3 – Arbetslöshet, kommuner

Län	Totalt, kv	öppet arbetslösa	i program	Totalt, män	öppet arbetslösa	i program
Botkyrka	11,7	7,0	4,7	9,5	5,8	3,7
Danderyd	2,9	1,9	1,0	3,2	2,2	1,0
Ekerö	2,9	1,8	1,1	2,7	1,8	0,9
Haninge	7,3	5,0	2,3	6,5	4,6	2,0
Huddinge	6,9	4,4	2,5	6,3	4,1	2,2
Järfälla	7,5	5,1	2,4	7,0	4,7	2,3
Lidingö	3,5	2,4	1,1	3,7	2,6	1,1
Nacka	4,8	3,4	1,4	4,8	3,4	1,3
Norrtälje	4,7	2,9	1,8	4,2	2,8	1,3
Nykvarn	4,3	2,4	1,9	3,2	1,8	1,4
Nynäshamn	6,1	4,0	2,1	5,9	3,8	2,2
Salem	5,2	3,2	2,0	4,5	2,6	2,0
Sigtuna	7,3	5,0	2,3	6,2	4,0	2,2
Sollentuna	5,4	3,7	1,6	5,2	3,3	1,9
Solna	4,0	2,9	1,0	4,5	3,1	1,4
Stockholm	5,9	3,9	2,0	6,0	3,9	2,1
Sundbyberg	5,6	3,7	1,9	5,7	4,1	1,7
Södertälje	13,8	6,0	7,8	9,8	4,6	5,2
Tyresö	4,2	2,8	1,4	4,7	2,9	1,8
Täby	3,0	2,2	0,8	3,6	2,4	1,1
Upplands-B.	6,5	4,6	1,9	5,4	3,5	1,9
Upplands V.	6,9	4,9	2,0	6,0	4,0	1,9
Vallentuna	2,6	1,9	0,7	2,7	1,8	0,9
Vaxholm	2,8	2,1	0,6	4,1	2,9	1,3
Värmdö	4,0	2,8	1,2	3,8	2,7	1,1
Österåker	3,2	2,4	0,9	3,6	2,5	1,1
<b>AB län</b>	<b>6,0</b>	<b>3,9</b>	<b>2,1</b>	<b>5,8</b>	<b>3,8</b>	<b>2,0</b>
<b>Riket</b>	<b>6,8</b>	<b>3,8</b>	<b>3,0</b>	<b>7,0</b>	<b>3,8</b>	<b>3,1</b>

Tabell B3. Arbetslösa i länets kommuner, juli 2018 (procent). Källa: Arbetsförmedlingen.

## Bilaga 4 – Nyföretagande, kommuner

Kommun	Nystartade 2018	Nystartade 2017	Δ (antal)	Δ (procent)
Botkyrka	336	334	2	1
Danderyd	250	368	-118	-32
Ekerö	145	144	1	1
Haninge	314	371	-57	-15
Huddinge	440	477	-37	-8
Järfälla	284	291	-7	-2
Lidingö	273	291	-18	-6
Nacka	554	548	6	1
Norrtälje	254	255	-1	0
Nykvarn	45	48	-3	-6
Nynäshamn	112	94	18	19
Salem	45	65	-20	-31
Sigtuna	215	227	-12	-5
Sollentuna	328	348	-20	-6
Solna	433	445	-12	-3
Stockholm	8 414	9 426	-1 012	-11
Sundbyberg	247	221	26	12
Södertälje	351	386	-35	-9
Tyresö	190	200	-10	-5
Täby	377	405	-28	-7
Upplands Väsby	157	183	-26	-14
Upplands-Bro	103	95	8	8
Vallentuna	142	152	-10	-7
Vaxholm	63	78	-15	-19
Värmdö	220	206	14	7
Österåker	202	235	-33	-14
<b>AB län</b>	<b>14 494</b>	<b>15 893</b>	<b>-1 399</b>	<b>-9</b>

Tabell B4. Nyföretagande i länets kommuner för perioden januari till augusti för åren 2017 och 2018. Källa: Bolagsverket.

## BILAGA 5 – Befolkningsförändring, första halvåret 2018

Kommun	Befolkning	Folkökning	Födelseöverskott	Flyttnetto, inrikes	Flyttnetto, utlandet	Just.
Botkyrka	92 145	220	283	-715	642	10
Danderyd	32 976	88	-62	94	53	3
Ekerö	28 067	314	35	211	68	0
Haninge	88 975	938	336	266	329	7
Huddinge	110 885	882	309	-237	773	37
Järfälla	77 412	959	191	406	354	8
Lidingö	47 472	287	14	137	129	7
Nacka	102 499	1 268	253	609	405	1
Norrtälje	61 357	549	-103	458	183	11
Nykvarn	10 773	113	34	68	9	2
Nynäshamn	28 160	51	19	-65	93	4
Salem	16 806	141	45	32	62	2
Sigtuna	47 659	513	167	17	330	-1
Sollentuna	72 301	453	84	53	315	1
Solna	80 304	597	304	-159	446	6
Stockholm	955 397	5 636	3 382	-2 190	4 403	41
Sundbyberg	49 910	486	238	-1	240	9
Södertälje	96 684	652	210	-138	553	27
Tyresö	47 748	444	106	217	113	8
Täby	70 937	532	62	305	154	11
Upplands V.	45 099	494	60	278	157	-1
Upplands-B.	28 358	744	113	472	159	0
Vallentuna	33 340	165	55	42	59	9
Vaxholm	11 944	113	17	78	20	-2
Värmdö	44 027	583	86	383	108	6
Österåker	44 428	298	63	79	153	3
<b>AB län</b>	<b>2 325 663</b>	<b>17 520</b>	<b>6 301</b>	<b>700</b>	<b>10 310</b>	<b>209</b>
<b>Riket</b>	<b>10 171 524</b>	<b>51 282</b>	<b>10 999</b>	<b>n/a</b>	<b>39 579</b>	<b>704</b>

Tabell B5. Befolkningsförändring i länets kommuner under det första halvåret 2018. Källa: SCB.

## Noter

---

<sup>i</sup> [https://www.scb.se/sv\\_/Hitta-statistik/Artiklar/Jobba-efter-65-vanligast-bland-hogutbildade-man/](https://www.scb.se/sv_/Hitta-statistik/Artiklar/Jobba-efter-65-vanligast-bland-hogutbildade-man/)

<sup>ii</sup> Skillnaden är dock inte statistiskt signifikant

<sup>iii</sup> Lediga jobb/obemannade i förhållande till antalet anställda

<sup>iv</sup> Egen grov beräkning som baseras på nationella kvoter; outnyttjade timmar per person och delgrupp (arbetslösa, undersysselsatta och latent arbetsökande) som sedan appliceras på regionala data.

<sup>v</sup> Jämfört med årsgenomsnittet för år 2013

<sup>vi</sup> <https://www.chamber.se/rapporter/stockholmsbarometern-q2-2018.htm>

## **Om Läget i länet – arbetsmarknad & ekonomi**

Läget i länet – arbetsmarknad & ekonomi är en sammanställning av nyheter och statistik som belyser det regionala perspektivet med inriktning mot arbetsmarknaden och den allmäneconomiska utvecklingen. Statistiken har hämtats från Statistiska Centralbyrån, Arbetsförmedlingen, Tillväxtanalys m.fl. och bearbetats och analyserats vid Avdelningen för tillväxt, Länsstyrelsen i Stockholms län. Tidigare underlag kan hämtas hem via Länsstyrelsens webbplats:  
[www.lansstyrelsen.se/stockholm](http://www.lansstyrelsen.se/stockholm)

### **Kontaktuppgifter**

Per Bark, Analyschef  
Länsstyrelsen i Stockholms län  
Avdelningen för tillväxt  
Mobil: 070 520 50 68  
e-post: [per.bark@lansstyrelsen.se](mailto:per.bark@lansstyrelsen.se)