



## Fortsatt stark sysselsättningsökning i huvudstadsregionen

Förväntningarna på EU-ländernas ekonomiska tillväxt har tonats ned under vintern och EU-kommissionen skriver åter ned prognoserna. Tillväxten i EU som helhet i beräknas bli 1,5 procent 2019 och 1,7 procent 2020. Kommissionen bedömer att alla ekonomier kommer att växa, men prognosticerar att Sveriges tillväxt kommer att ligga under EU-genomsnittet 2019 och i nivå med genomsnittet 2020. Malta och Irland förväntas ha den högsta tillväxten. Det omvända kan konstateras om Italien.

Konjunkturinstitutets senaste konjunkturbarometer visar att stämningläget i den svenska ekonomin försämrades ytterligare i januari. Barometerindikatorn har nu minskat fyra månader i rad. Nedgången förklaras av svagare signaler från samtliga ingående sektorer med undantag för bygg- och anläggningsverksamhet. Såväl mikroindex, hushållens syn på den egna ekonomin, som makroindex, hushållens syn på den svenska ekonomin, har utvecklats negativt och ligger klart under genomsnittet. Den historiskt långdragna regeringsbildningen har sannolikt bidragit till bedömningen av läget. Även utrikeshandel bromsar in där såväl export som import har rört sig i sidled under de senaste månaderna. Den sammantagna utvecklingen tyder på att ekonomin bromsar in och rör sig från ett starkt läge till ett mer normalt konjunkturläge.

Även den regionala konjunkturbarometern visar på en klart vikande konjunktur. Det dystrare konjunkturläget har däremot ännu inte gett avtryck på huvudstadsregionens arbetsmarknad. Antalet sysselsatta fortsätter att utvecklas mycket starkt och arbetslösheten har pressats tillbaka till sin lägsta nivå sedan finanskrisen 2008. En ökad varselintensitet, fler företagskonkurser och färre nystartade företag pekar däremot på att huvudstadsregionen nu går in i en period med lugnare ekonomisk aktivitet.

### Sammanfattning

- × Antalet sysselsatta i Stockholms län har ökat med 37 700 personer under det senaste året. Det är framförallt utvecklingen bland inrikes födda kvinnor som bidragit till ökningen.
- × Fyra procent eller drygt 50 000 personer är undersysselsatta.
- × Sysselsättningen ökar med 1,2 procentenheter till 73,1 procent.
- × Knappt 400 000 personer befinner sig utanför arbetskraften. På ett års sikt minskar undergruppen sjuka från 53 000 till 45 000 personer.
- × Antalet arbetslösa räknas till 69 000 personer. Det innebär att arbetslösheten minskar med 0,7 procentenheter till 5,1 procent.
- × Bland inrikes födda som är 25 år eller äldre uppgår arbetslösheten till 2,1 procent.
- × Arbetslösheten bland ungdomar (15-24 år) lämnas oförändrad (14,3 procent) på ett års sikt.
- × Det outnyttjade arbetskraftsutbudet minskar trendmässigt.
- × Antalet personer som varslogs om uppsägning ökade under 2018.
- × Ekerö och Vallentuna har länets lägsta arbetslöshet.
- × Nyföretagande minskar, företagskonkurserna ökar men omsättningen i regionens näringsliv fortsätter att utvecklas positivt.

## Utvecklingen på arbetsmarknaden

I detta avsnitt presenteras utvecklingen och nuläget på arbetsmarknaden. När det gäller uppgifter på länsnivå används den officiella arbetsmarknadsstatistiken (AKU) från Statistiska Centralbyrån (SCB). Avslutningsvis ges en kortfattad bild kring läget på kommunnivå genom Arbetsförmedlingens statistik. Arbetsförmedlingens statistik bör inte jämföras med den som tillhandahålls via SCB. Se *bilaga 1* för mer information kring arbetsmarknadsstatistik, AKU och om revideringen av AKU för åren 2010-2012.

Om inte annat anges avser AKU-statistiken fjärde kvartalet 2018. Förändring på ett års sikt är således utvecklingen jämfört med fjärde kvartalet 2017.

### Några definitioner

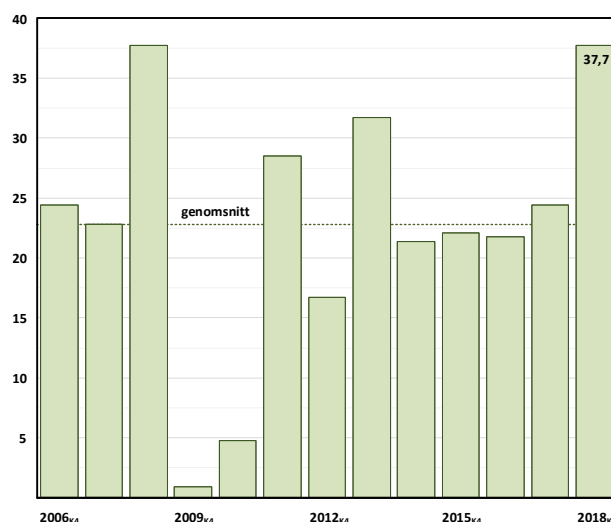
Arbetskraft, sysselsättning, och arbetslöshet är tre makrovariabler med vilka utvecklingen på arbetsmarknaden kan beskrivas. När man analyserar utvecklingen på arbetsmarknaden är det avgörande att känna till hur begreppen definieras och hur förändringar ska tolkas.

- × **Arbetskraften** är summan av antalet sysselsatta och arbetslösa. Arbetskraftsdeltagandet är arbetskraften i förhållande till befolkningen i åldersgruppen 15–74 år (SCB).
- × **Andelen sysselsatta** beräknas som antalet sysselsatta i förhållande till befolkningen, 15–74 år (SCB).
- × **Andelen arbetslösa** definieras som antalet arbetslösa i förhållande till arbetskraften, 15-74 år (SCB).

## 37 700 fler sysselsatta

Under det senaste året har antalet sysselsatta i Stockholms län ökat med 37 700 personer, se *diagram 1*. Det var framförallt kvinnor (26 300) som bidrog till utvecklingen. Antalet sysselsatta i Stockholms län räknas nu till drygt 1,27 miljoner personer. Av de som är anställda har 84 procent en fast anställning.

Uttryckt i procent uppgick sysselsättningsökningen till 3,1 procent. Det är signifikant högre än genomsnittet under tidsserien. Senast ökningstakten låg på denna nivå var under 2008 strax innan finanskrisen gav avtryck i den svenska och regionala ekonomin.



**Diagram 1.** Förändring antal sysselsatta (15-74 år) på ett års sikt, tusentals. Stockholms län. Källa: SCB/AKU.

Sysselsättningsökningen drivs av en ökning av antalet fast anställda medan antalet med en tidsbegränsad anställning är mer eller mindre oförändrat. Efterfrågan på arbetskraft är alltjämt hög. Antalet vakanser ligger kvar på en hög men oförändrad nivå<sup>i</sup>.

Det finns inga signifikanta sysselsättningsförändringar på näringsgrensnivå. Finansiell verksamhet/företagstjänster (SNI 64-82) är alltjämt den största näringsgrenen och sysselsätter närmare 300 000 personer i Stockholms län.

I Skåne ökar antalet sysselsatta med 21 500 personer. I Västra Götaland är förändringen inte signifikant men skattas till 12 800 fler sysselsatta. I övriga riket (det vill säga riket exklusive Stockholms län) uppgår sysselsättningsökningen till drygt 68 000 personer. Det innebär att Stockholms län svarar för 36 procent av den totala sysselsättningstillväxten under det senaste året. Det är en större andel än den regionala arbetsmarknadens relativa storlek.

Sett över hela tidsserien har antalet sysselsatta i Stockholms län ökat med knappt 295 000 personer. I riket som helhet har antalet sysselsatta ökat med 780 000 personer.

I Stockholm stad ökar antalet sysselsatta med 16 300 personer på ett års sikt. Motsvarande ökningen i Malmö och Göteborg räknas till knappt 9 000 respektive 11 000 personer. Sammantaget uppgår antalet sysselsatta i de tre storstads-kommunerna till drygt en miljon, där Stockholm svarar för drygt hälften (54 procent).

## 50 000 personer är undersysselsatta

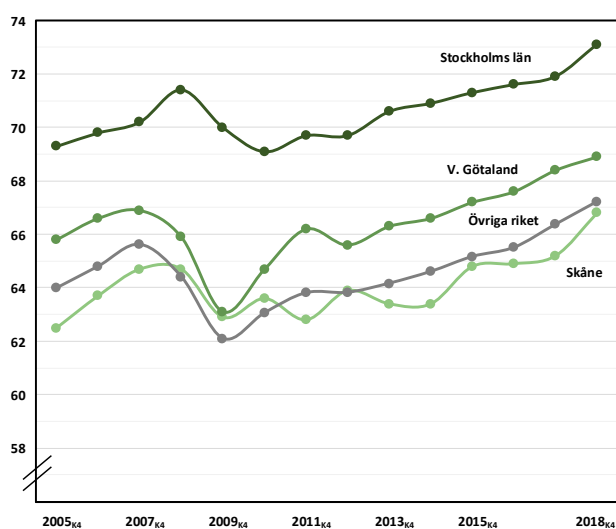
Kategorin undersysselsatta omfattar personer som är sysselsatta men som arbetar mindre än de skulle vilja göra och som hade kunnat arbeta mer. Av de sysselsatta uppgav 50 400 personer att de var undersysselsatta. Det kan jämföras med 54 300 vid motsvarande tidpunkt 2017 eller närmare 80 000 för fem år sedan. Därmed håller trenden om sjunkande antal undersysselsatta i sig, trots att antalet sysselsatta ökar. Uttryckt i förhållande till antalet sysselsatta är 4 procent undersysselsatta. Kvinnor och män är undersysselsatta i ungefär samma utsträckning.

Ungdomar är överrepresenterade bland undersysselsatta och i åldersgruppen 25 år eller är 3,3 procent undersysselsatta. Andelen ligger i nivå med andelen i övriga riket.

## Sysselsättningen ökade till 73,1 procent

Den antalsmässiga ökningen innebär att andelen sysselsatta i Stockholms län ökar med 1,2 procentenheter till 73,1 procent, se *diagram 2*. Det är – återigen – den högsta noteringen under tidserien. Den långsiktiga trenden om stigande sysselsättningen håller därmed i sig.

Männen (74,7 procent) har en högre sysselsättning, men det är en stark utveckling för gruppen kvinnor som förklarar ökningen i populationen som helhet. Sysselsättningen bland kvinnor ökar med 1,9 procentenheter till 71,5 procent.



**Diagram 2.** Sysselsatta (15-74 år) i storstadsregionerna och övriga riket (ex. AB län), procent. **Källa:** SCB/AKU.

Utvecklingen på arbetsmarknaden har varit god i de flesta länen. I Skåne ökade sysselsättningen till 66,8 procent. I Västra Götaland uppgick andelen till 68,9 procent medan 67,2 procent är sysselsatta i övriga riket (det vill säga riket exklusive Stockholms län). Tidsseriens senaste värde är den högst skattade under perioden i såväl storstadsregionerna som i övriga riket.

Vid sidan av Stockholm var sysselsättningen högst i Halland (71,4 procent) följt av Jämtlands län (69,9). Det omvända kan konstateras för Gävleborg (64,5), Norrbotten (63,6) och Södermanlands län (63,6), se *bilaga 2* för mer arbetsmarknadsstatistik på länsnivå.

I Stockholm stad ökade sysselsättningen med 1,4 procentenheter till 75,2 procent, se *tabell 1*. Det kan jämföras med 70,4 i Göteborg och 67,1 procent i Malmö.

Län/kommun	Alla	Kvinnor	Män
Stockholms län	73,1	71,5	74,7
V. Götaland	68,9	66,3	71,3
Skåne	66,8	65,3	68,2
Stockholm stad	75,2	74,1	76,4
Göteborg	70,4	68,2	72,7
Malmö	67,1	65	69,1

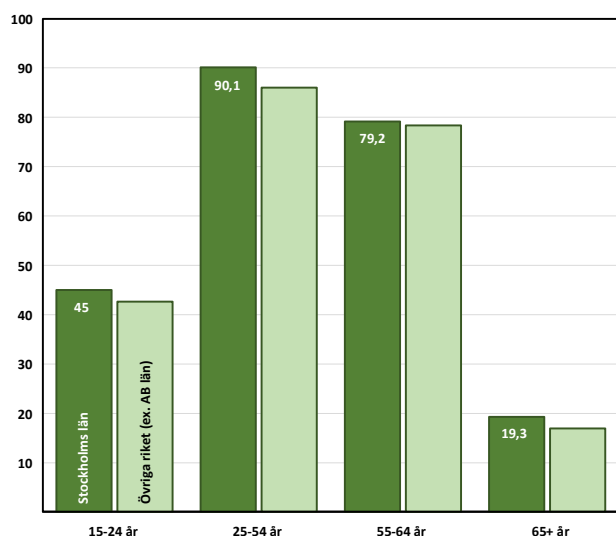
**Tabell 1.** Sysselsättning (15-74 år) i storstadslänen och storstadskommunerna, procent. **Källa:** SCB/AKU.

Under slutet av 2018 presenterade Arbetsförmedlingen sin prognos över den regionala arbetsmarknadens förväntade utveckling. Sammantaget bedömer Arbetsförmedlingen att sysselsättningsökningen kommer att vara fortsatt god men avta något under 2019. I och med en fortsatt god sysselsättningsutveckling förväntas arbetslösheten fortsätta att minska.

## Nio av tio i åldersgruppen 25–54 år är sysselsatta

I den sysselsättningsintensiva åldersgruppen 25–54 år är drygt 90 procent sysselsatta, se *diagram 3*. Det är drygt fyra procentenheter högre än i övriga riket. Bland äldre (65–74 år) är nästan en av fem sysselsatta. Den starkaste utvecklingen på ett års sikt har skett i åldersgruppen 55-64 år där närmare åtta av tio arbetar. Tidigare studier visar att en stor del av de äldre sysselsatta är högutbildade, män

och/eller företagare. Stockholm har överlag en högre sysselsättning än övriga riket i samtliga åldersgrupper. I den största och mest sysselsättningsintensiva åldersgruppen (25-54 år) är skillnaden drygt fyra procentenheter.



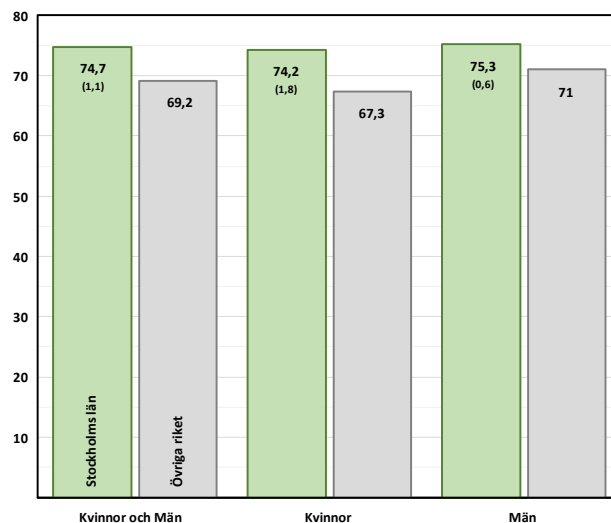
**Diagram 3.** Sysselsättning i olika åldersgrupper, fjärde kvartalet 2018, procent. **Källa:** SCB/AKU.

I populationen som helhet uppgår sysselsättningskillnaden däremot till närmare sex procentenheter. Att ingen enskild åldersgrupp når upp till detta kan vid en första anblick uppfattas som märkligt, men förklaras av olikheter i den demografiska profilen. I Stockholm är t.ex. 58 procent av befolkningen i åldersgruppen 25-54 år. I övriga riket är andelen 52 procent. Äldre (65+ år) är den åldersgrupp där sysselsättningen är lägst. I Stockholm svarar gruppen 12 procent av populationen, vilket är närmare fyra procentenheter lägre än i övriga riket. Genom att ha en stor del av befolkningen i sysselsättningsintensiv ålder och en liten andel i åldersgrupper med lägre sysselsättningsintensitet drivs sysselsättningen upp i populationen som helhet. Det är en förklaring till regionens höga sysselsättning. Andra förklaringar är bland annat en högutbildad arbetskraft, ett brett näringsliv och en stark arbetsmarknad.

### Ökad sysselsättning bland inrikes födda kvinnor

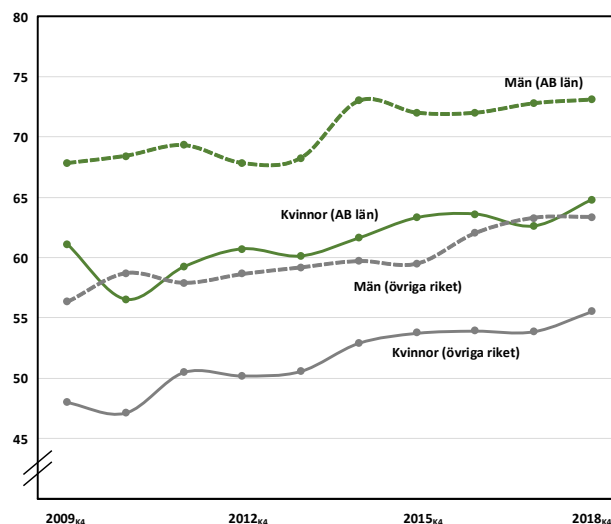
Det är inrikes födda kvinnor (21 200 personer) som svarar för merparten av sysselsättningsökningen. Det innebär att sysselsättning bland inrikes födda kvinnor ökar från 72,4 till 74,2 procent, se *diagram 4*. Det kan jämföras med 75,3 procent bland

männen. Såväl män som kvinnor har en signifikant högre sysselsättning i Stockholms län jämfört med övriga riket.



**Diagram 4.** Sysselsättning bland inrikes födda, fjärde kvartalet 2018, procent. **Källa:** SC/AKU.

På längre sikt är det framförallt utrikes födda som har drivit upp sysselsättning i Stockholms län. Sedan 2009 har antalet sysselsatta utrikes födda ökat med 44 procent jämfört med 13 procent bland inrikes födda.



**Diagram 5.** Sysselsättning utrikes födda kvinnor och män i Stockholms län och övriga riket, procent. **Källa:** SCB/AKU.

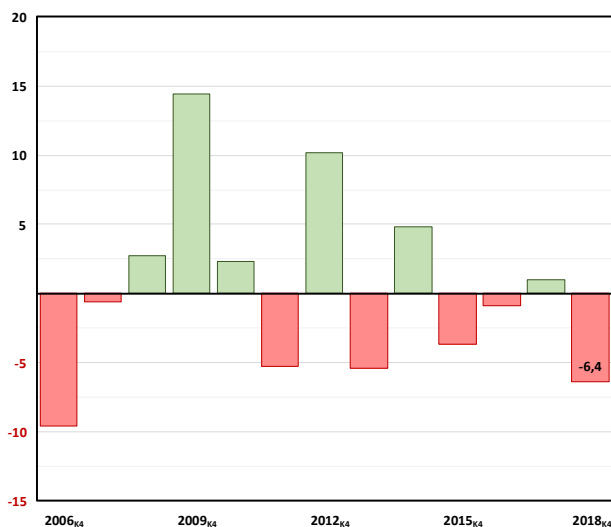
Bland utrikes födda män uppgår sysselsättningen till 73,1 procent, se *diagram 5*. Det är mer än åtta procentenheter högre än bland kvinnor (64,8 procent). Den relativt höga sysselsättningen bland utrikes födda män kan även jämföras med sysselsättningen bland inrikes födda män i

Stockholms län (75,3) och inrikes födda män i övriga riket (71).

## Arbetslösheten minskar till 5,1 procent

Antalet arbetslösa i Stockholms län räknas till 69 000 personer. Det kan jämföras med 75 400 personer vid motsvarande tidpunkt 2017, se *diagram 6*. Bland de arbetslösa var en knapp tredjedel (20 700 personer) heltidsstuderande. Antalet arbetslösa ungdomar uppgår till knappt 20 000 personer vilket är ett oförändrat antal jämfört med 2017.

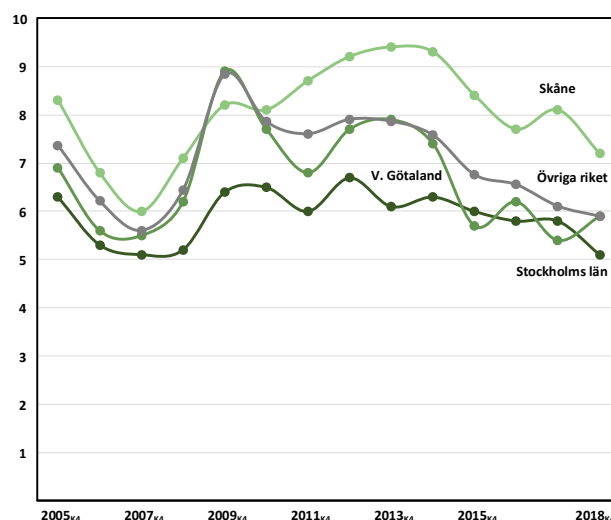
Den genomsnittliga arbetslöshetsperiodens längd – i åldersgruppen 25-74 år – är knappt 35 veckor. Det är en minskning med 10 veckor jämfört med det fjärde kvartalet 2017. Antalet personer som har varit arbetslösa i minst ett halvår uppgår till 15 000 personer vilket kan jämföras med 20 000 personer för ett år sedan.



**Diagram 6.** Förändring antal arbetslösa på ett års sikt i Stockholms län, tusental. **Källa:** SCB/AKU.

I förhållande till arbetskraften minskar arbetslösheten med 0,7 procentenheter till 5,1 procent, se *diagram 7*. Därmed ligger dagens arbetslöshet i nivå med arbetslösheten innan finanskrisen 2008. Det finns ingen skillnad mellan kvinnor och män. I Skåne beräknas arbetslösheten till 7,2 procent och i Västra Götaland och Övriga riket (riket exklusive Stockholms län) är arbetslösheten 5,9 procent.

Jämtland har lägst (3,4 procent) medan Kronoberg har högst (7,5) arbetslöshet bland länen. Se *bilaga 2* för mer regional arbetsmarknadsstatistik.



**Diagram 7.** Arbetslösheten i storstadsregionerna och Övriga riket (riket exklusive Stockholms län), procent. **Källa:** SCB/AKU.

I Stockholms stad är arbetslösheten (5,0 procent) i stort sett oförändrad under det senaste året och nivå med övriga länets nivå. Det innebär att det är de övriga 25 kommunerna som svarat för länets minskade arbetslöshet under 2018. I de andra två storstadskommunerna (Göteborg och Malmö) är den skattade arbetslösheten högre än i det kringliggande länet, se *tabell 2*.

Län/kommun	Alla	Kvinnor	Män
Stockholms län	5,1	5,1	5,2
V. Götaland	5,9	6,4	5,5
Skåne	7,2	6,5	7,9
Stockholm stad	5,0	4,7	5,3
Göteborg	7,5	7,9	7,4
Malmö	9,9	8,4	11,3

**Tabell 2.** Arbetslöshet i storstadslänen och storstadskommunerna, procent. **Källa:** SCB/AKU.

Stockholms län har en lägre arbetslöshet än EU-genomsnittet, men till skillnad från t.ex. sysselsättningsstatistiken så hör Stockholm inte till den absoluta toppen. Däremot skiljer Stockholm och många andra svenska regioner ut sig genom att ha en låg andel långtidsarbetslösa i förhållande till den totala mängden arbetslösa. Bland EU:s samtliga NUTS 2-regioner (riksområden) har Övre Norrland lägst andel medan Stockholms län har tionde lägsta andel långtidsarbetslösa<sup>ii</sup>.

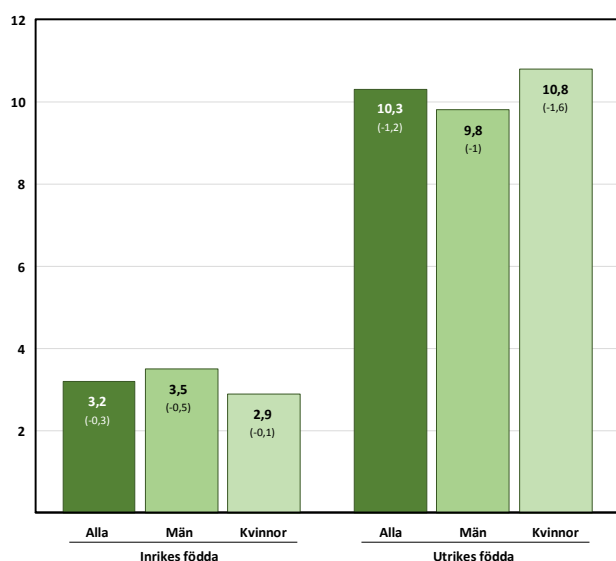


## Utrikes födda har lägre arbetslöshet i Stockholms län än i övriga riket

Av de arbetslösa är 45 procent (31 000 personer) inrikes födda och 55 procent (38 000) utrikes födda. Motsvarande andelar när det gäller arbetskraften är 72 respektive 28 procent. Det innebär att inrikes föddas arbetslöshet skattas till 3,2 procent, se *diagram 8*. Det är ungefär i nivå med arbetslösheten bland inrikes födda i riket som helhet. Om ungdomarna exkluderas så uppgår arbetslösheten till 2,1 procent bland inrikes födda. Det innebär i praktiken full sysselsättning för gruppen.

Bland utrikes födda uppgår arbetslösheten till 10,3 procent, vilket är signifikant högre än bland inrikes födda. Den förhållandevis stora sysselsättningskillnaden mellan utrikes födda kvinnor och män återspeglas inte i arbetslöshetsstatistiken. Den skillnad som återges i *diagram 8* är inom den statistiska felmarginalen.

Bland utrikes födda i övriga riket är arbetslösheten signifikant högre (17 procent) än i Stockholms län.

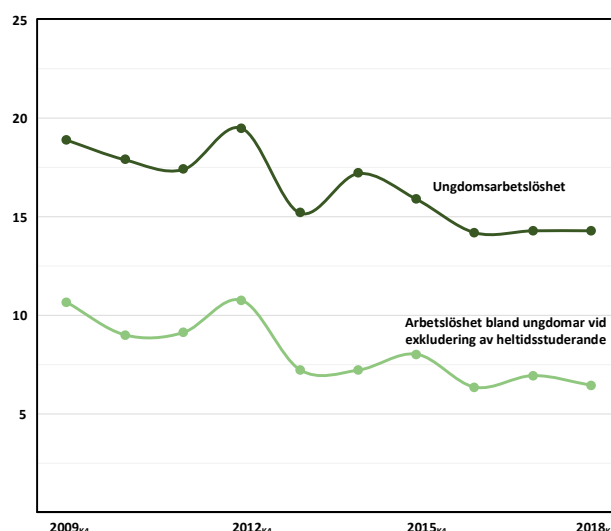


**Diagram 8.** Arbetslöshet bland inrikes och utrikes födda i Stockholms län, fjärde kvartalet 2018, procent. Källa: SCB/AKU.

## Oförändrad ungdomsarbetslöshet

Totalt räknas 19 900 ungdomar (15-24 år) som arbetslösa i Stockholms län. Av dessa är drygt hälften heltidsstuderande. Det finns ingen påtaglig skillnad i arbetslöshetsnivå mellan kvinnor och män.

Arbetslösheten uttryckt som andel av arbetskraften beräknas därmed till 14,3 procent. Det är i stort sett en oförändrad nivå jämfört med både 2017 och 2016, se *diagram 9*. Det finns inga signifikanta skillnader jämfört med övriga riket.



**Diagram 9.** Arbetslöshet bland ungdomar (15-24 år) i Stockholms län, procent. Källa: SCB/AKU.

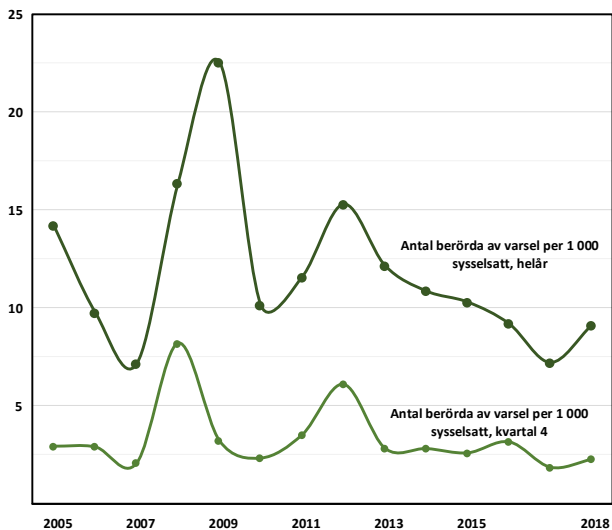
Om ungdomar som är heltidsstuderande men ändå klassificerade som arbetslösa exkluderas kan ett alternativt arbetslöshetsmått konstrueras. Enligt detta mått är 6,5 procent "arbetslösa". Motsvarande andel bland personer 25 år eller äldre är 3,4 procent. Detta är dock inget officiellt mått men kan användas som komplement till arbetslöshetsmättet.

## 11 500 personer varslades om uppsägning

Under 2018 varslades 11 500 personer om uppsägning i Stockholm län. Det är 2 600 fler än under föregående år. Det är första gången som antalet berörda av varsel ökade sedan 2012. I övriga riket minskade antalet med 1 500 personer.

I relation till antalet sysselsatta uppgick varselintensiteten till 9 varslade per 1 000 sysselsatt i Stockholms län, se *diagram 10*. Det är en högre intensitet jämfört med 2017 och en högre varselintensitet än i övriga riket (drygt 6 per 1 000 sysselsatta).

Även sett enbart till fjärde kvartalet (jämfört med motsvarande kvartal 2017) ökade såväl antalet berörda av varsel som varselintensiteten i Stockholms län. Under inledningen av 2019 har ett antal statliga arbetsgivare – framförallt Arbetsförmedlingen, men även Skogsstyrelsen, Swedavia m.fl. – varslat om uppsägningar. Hur dessa varsel kommer att fördela sig regionalt är än så länge oklart.

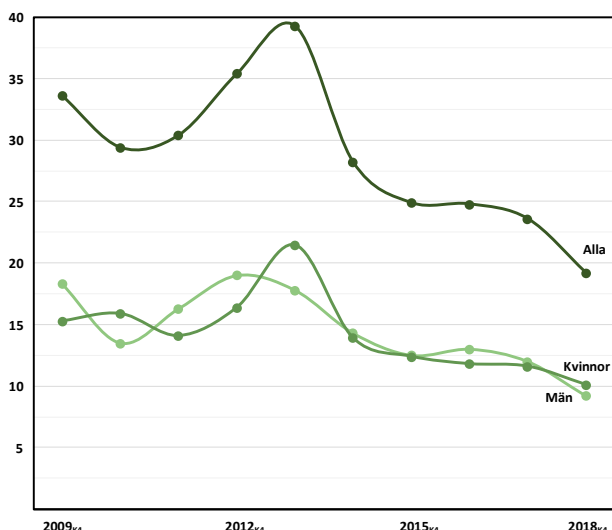


**Diagram 10.** Antal personer berörda av varsel i Stockholms län per 1 000 sysselsatta. Källa: Arbetsförmedlingen.

Under januari varslades drygt 1 000 personer om uppsägning. Det är i nivå med antalet i januari 2018.

### 19 200 latent arbetssökande

Vid sidan av att 69 000 personer klassificeras som arbetslösa är 19 200 personer latent arbetssökande, se *diagram 11*. Latent arbetssökande är en delgrupp av "ej i arbetskraften" (se *bilaga 1*) och utgörs av personer som velat och kunnat ta arbete under referensveckan men inte sökt något arbete. Gruppens storlek blir därmed ett intressant, kompletterande mått på antalet arbetslösa.



**Diagram 11.** Antal latent arbetssökande i Stockholms län. Tusental. Källa: SCB/AKU.

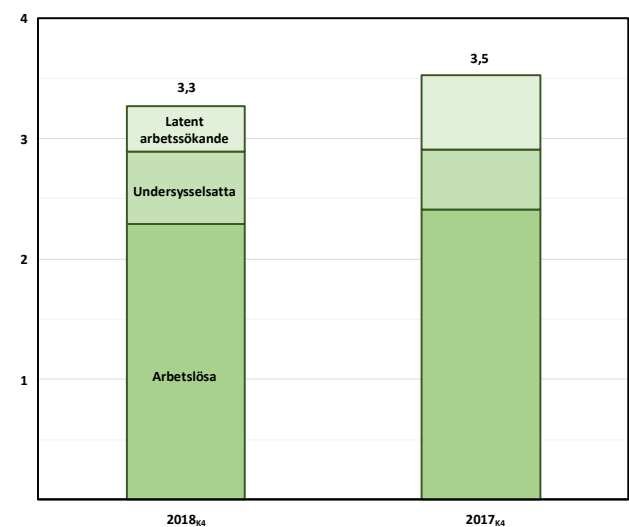
Antalet latent arbetssökande har sjunkit trendmässigt sedan tidseriens högsta notering 2013 (39 300 personer). Drygt hälften av de latent

arbetsökande är ungdomar (15-24 år). I övriga riket minskar antalet med drygt 22 000 personer till 74 000 personer.

### Det outnyttjade arbetskraftsutbudet minskar

Det outnyttjade arbetskraftsutbudet mäter tillgängliga men outnyttjade resurser på arbetsmarknaden. Det utgörs av undersysselsatta, arbetslösa och latent arbetssökande. De undersysselsatta räknas in i det outnyttjade arbetskraftsutbudet på grund av att de har ett utbud som inte fullt ut har mötts på arbetsmarknaden. Arbetslösa och latent arbetssökande utgör ett arbetskraftsutbud som inte lett till sysselsättning. Sammantaget uppgår det outnyttjade arbetskraftsutbudet – under det fjärde kvartalet 2018 - till 138 600 personer. Det kan jämföras med 153 300 föregående år och tidsserien högsta notering 192 000 personer 2013.

SCB samlar in antalet timmar som inte tillgodosetts för alla dessa personer. Genom att tillämpa nationella kvoter, det vill säga outnyttjade timmar per person och delgrupp (arbetslösa, undersysselsatta och latent arbetslösa) på regional data kan en grov uppskattning av det outnyttjade arbetskraftsutbudet – uttryckt i timmar – i regionen beräknas till 3,3 miljoner per vecka, se *diagram 12*. Det kan jämföras med drygt 3,5 miljoner timmar vid motsvarande tidpunkt 2017. Det kan också jämföras med de 41,3 miljoner timmar som de sysselsatta (inklusive undersysselsatta) svarade för.

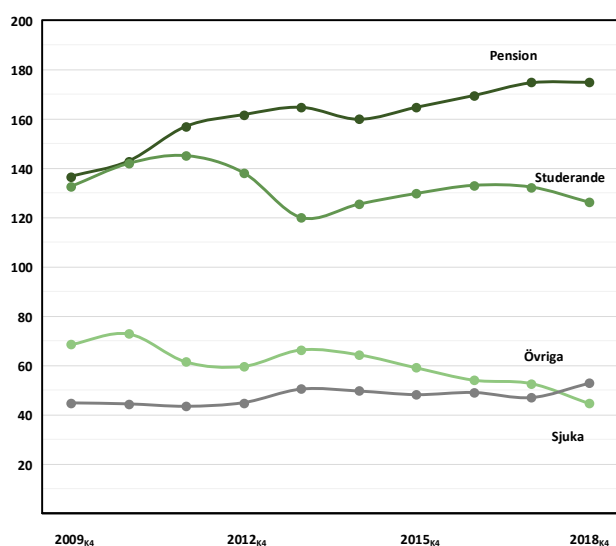


**Diagram 12.** Skattat, outnyttjat arbetskraftsutbud i Stockholms län, miljoner timmar per vecka. Källa: SCB, egna beräkningar.

De outnyttjade timmarna fördelar sig förhållandevis jämnt mellan kvinnor och män, men med en marginell övervikt för männen.

## Utanför arbetskraften

Antalet personer utanför arbetskraften har – trots en kraftig befolkningsökning – nästintill varit konstant under tidsserien. Under det fjärde kvartalet befann sig 399 300 personer i Stockholms län utanför arbetskraften. Den största undergruppen var pensionärer (175 000), se *diagram 13*. Pensionärer är också den grupp som ökat kraftigast sedan 2009. På ett års sikt är den enda statistiskt säkerställda förändringen att antalet sjuka minskar från 53 000 till 45 000 personer.



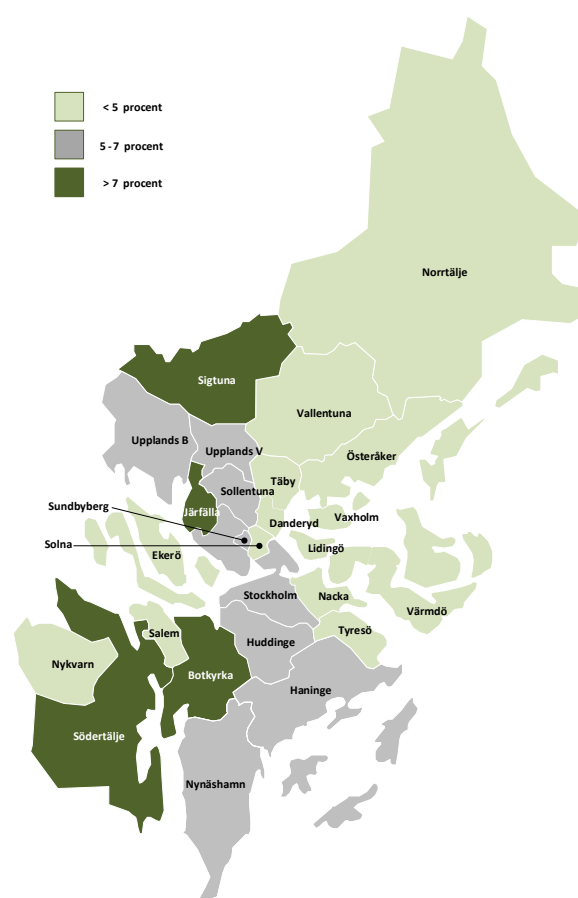
**Diagram 13.** Antal utanför arbetskraften i Stockholms län uppdelat på undergrupper, fjärde kvartalet 2018, tusental. **Källa:** SCB/AKU.

54 procent av de som befinner sig utanför arbetskraften är kvinnor. Det förklaras till stor del av det lägre arbetskraftsdeltagandet bland utrikes födda kvinnor.

## Läget i kommunerna

De uppgifter som anges under detta avsnitt ska inte sammanblandas med de mått och definitioner som återgetts ovan. Uppgifterna är hämtade från Arbetsförmedlingen och avser inskrivna arbetslösa i förhållande till en registerbaserad arbetskraft. Inskrivna arbetslösa (benämns som arbetslös nedan) består av öppet arbetslösa och personer i program, se *bilaga 1* för mer information.

På länsövergripande nivå har arbetslösheten i Stockholms län minskat under det senaste året. Bland kommunerna har arbetslösheten minskat i elva kommuner medan det omvända kan konstateras i tio kommuner. Överlag är arbetslösheten lägre i den norra regionahalvan. Lägst är arbetslösheten i Ekerö (2,8 procent), Vallentuna (3), Danderyd (3,2) och Täby (3,3). Fyra kommuner - Sigtuna, Järfälla, Botkyrka och Södertälje - har lika hög eller högre arbetslöshet än riksgenomsnittet, se *figur 1* och *tabell 3*. I *bilaga 3* återges statistiken för samtliga länets kommuner uppdelat på kvinnor och män.



**Figur 1.** Arbetslösheten (16-64 år) i länets kommuner i januari 2019, klassindelad, procent. **Källa:** Arbetsförmedlingen.

Antalet arbetslösa har ökat mest i Norrtälje, Upplands Väsby och Tyresö. Nynäshamn och Haninge har den högsta ungdomsarbetslösheten, medan det omvända gäller för Danderyd och Ekerö.

Norrtälje och Södertälje har högst arbetslöshet bland utrikes födda i länet, men båda kommunerna ligger under riksgenomsnittet (19 procent). Solna



och Täby har länets lägsta arbetslöshet bland utrikes födda.

	Arbetslösa procent	Δ (1 år) procentenheter
Ekerö	2,8	0
Vallentuna	3	0,3
Danderyd	3,2	0
Täby	3,3	0,2
Österåker	3,4	0
Nykvarn	3,5	-0,4
Vaxholm	3,6	0,6
Lidingö	3,8	0,2
Värmdö	3,8	0,2
Solna	4,2	-0,3
Salem	4,5	-0,4
Nacka	4,6	-0,1
Tyresö	4,6	0,4
Norrtälje	4,9	0,4
Sollentuna	5,3	0,2
Sundbyberg	5,4	-0,6
Stockholm	5,7	-0,3
Nynäshamn	6	-0,1
Huddinge	6,2	-0,5
Upplands-Bro	6,2	0,1
Upplands	6,8	0,4
Haninge	6,9	0
Järfälla	7	-0,6
Sigtuna	7	0
Botkyrka	10,3	-0,5
Södertälje	10,8	-1,7
Stockholms län	5,8	-0,3
Riket	7	-0,5

Tabell 3. Arbetslöshet i länets kommuner i januari 2019, procent. Källa: Arbetsförmedlingen

### Fortsatt positiv utveckling i Södertälje

På ett års sikt är det återigen Södertälje som har haft den mest gynnsamma utvecklingen under det senaste året. Jämfört med januari 2018 har arbetslösheten minskat med 1,7 procentenheter eller 800 personer. Jämfört med 2017 är antalet arbetslösa 1 300 färre.

Södertäljes positiva utveckling inleddes 2015. I diagram 14 återges arbetslösheten på årsbasis. Sedan 2015 har arbetslösheten minskat med 3,4 procent och gapet till länsgenomsnittet har reducerats kraftigt.

I Södertälje är dock skillnaden i arbetslöshet mellan kvinnor och män fortsatt mer påtaglig än i länet som helhet. I januari 2019 uppgick skillnaden i kommunen till omkring tre procentenheter till

männens fördel. I länet som helhet fanns knappt någon skillnad alls.

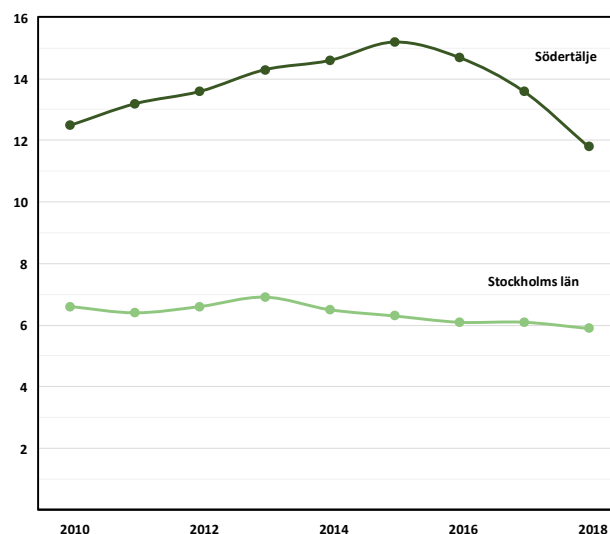


Diagram 14. Arbetslöshet i länet och Södertälje kommun (årsdata), procent. Källa: Arbetsförmedlingen.

### Vikande nyföretagande, fler konkurser men ökad omsättning

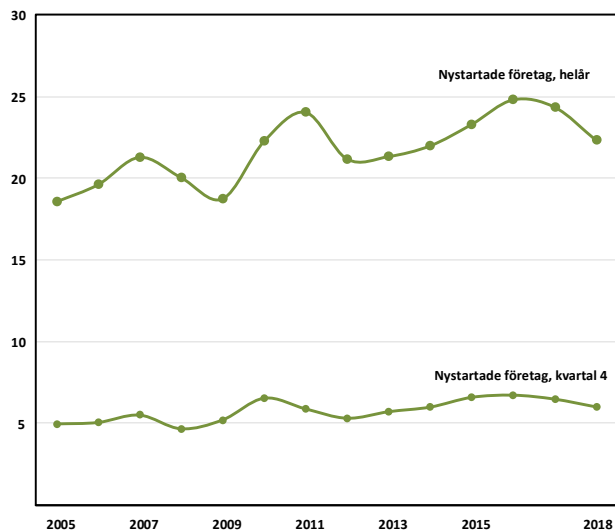
Under 2018 försattes drygt 2 400 företag i konkurs i Stockholms län, se diagram 15. Det är en ökning med 11 procent jämfört med 2017. Utvecklingen var likartad även om man bara ser till det fjärde kvartalet. Sammantaget sysselsatta de konkursdrabbade företagen knappt 6 200 personer. Det är 600 fler än under 2017. Utvecklingen i övriga riket var mer eller mindre identisk med utvecklingen i Stockholm län.



Diagram 15. Antal företagskonkurser (horisontellt) och antal anställda i företagen (vertikalt) i Stockholms län, tusentals. Källa: SCB.

Byggindustrin svarade för flest antal konkurser (505), följt av företag inom företagstjänster (263, SNI 69-75) och detaljhandeln (182). De konkursdrabbade företagen inom byggindustrin sysselsatta nästan 1 600 personer. Se även *bilaga 5* för konkursstatistiken i länets kommuner.

Under 2018 startades drygt 22 300 nya företag i Stockholms län, se *diagram 16*. Det är fler än tidsseriens genomsnitt, men drygt åtta procent färre än under 2017 och det lägsta antalet sedan 2014.



**Diagram 16.** Nyföretagande i Stockholms län, tusentals. Källa: Bolagsverket.

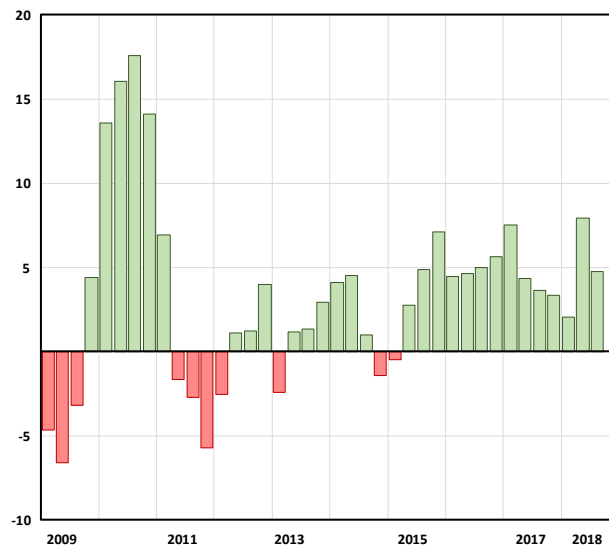
I Västra Götaland och Skåne startades 10 400 respektive 8 200 nya företag under förra året. Det motsvarar en minskning med fem respektive fyra procent jämfört med 2017. I övriga riket (riket exklusive Stockholms län) minskade nyföretagandet med sex procent. Se *bilaga 4* för hur nyföretagandet utvecklats i länets 26 kommuner.

### Ökad omsättning i näringslivet

Medan nyföretagandet och utvecklingen av antalet konkurser pekar på en något vikande konjunktur visar omsättningen i regionens näringsliv på fortsatt god konjunktur.

Under det tredje kvartalet 2018 ökade omsättningen i regionens näringsliv med 4,7 procent jämfört med motsvarande kvartal 2017, se *diagram 17*. Det innebär att omsättningen har ökat fjorton kvartal i rad. Omsättningen utvecklades positivt även i övriga riket, men takten var lägre än i Stockholms län. På branschnivå fortsatte tillverkningsindustrin att utvecklas starkt. Transport

utvecklades även starkare än genomsnittet medan t.ex. hotell & restaurang hade en oförändrad omsättningsnivå.



**Diagram 17.** Omsättning i länets näringsliv, utveckling på ett års sikt, procent. Data t.o.m. 2018<sub>K3</sub>. Källa: SCB/AKU.

## Övrigt i korthet

### Nio av tio har jobb ett år efter examen

93 procent av de examinerade från Yrkehögskolan hade jobb året efter sin examen (2017). Det är i nivå med dem som tog examen 2016, som var den högsta nivån dittills.

Allra högst var andelen med jobb inom utbildningsområdena Hälso- och sjukvård, Samhällsbyggnad och byggt teknik samt Transporttjänster.

En tydligt ökande trend är andelen som hade arbete redan före de påbörjade en yrkeshögskoleutbildning. Den har ökat från 59 procent 2008 till 75 procent 2018. 70 procent uppgav att de fått mer kvalificerade arbetsuppgifter efter examen.

### Sjunkande nybilsregistrering

Antalet nyregistrerade personbilar i Stockholms län minskade med fem procent till knappt 112 500. Det är första gången sedan 2013 om nybilsregistreringen minskade. I övriga riket uppgick minskningen till åtta procent.

Den 1 juli infördes det nya Bonus malus-systemet för nyregistrerade personbilar, lätta lastbilar och lätta bussar. Sedan dess har nybilsregistreringen, jämfört

med motsvarande månad föregående år, minskat åtta månader i rad. Jämförs sista halvåret 2018 med det sista halvåret 2017 uppgår minskningen till 24 procent.

### 690 000 fler sysselsatta till år 2040

Antalet förvärvsarbetande i åldern 16–74 år kommer att öka med cirka 690 000 personer till drygt 5,5 miljoner i riket som helhet 2040. Det är huvudscenariot i SCB:s senaste sysselsättningsprognos. Huvudscenariot bygger i första hand på antaganden om att äldre både arbetar högre upp i åldrarna och fler timmar per vecka än idag. Dessutom antas ett ökat deltagande på arbetsmarknaden bland utrikes födda.

Enligt huvudscenariot beräknas försörjningsbördan vara cirka 2,10 under hela prognosperioden 2017-2040.

Sysselsättningsprognos 2018 är en heltäckande riksprognos vilket innebär att den inte är uppdelad eller beräknad utifrån någon regional indelning.

### Ökning av antalet utstationerade arbetstagare

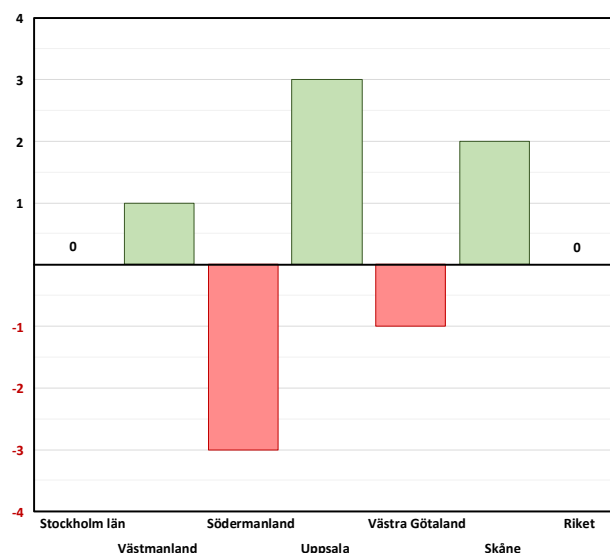
Antalet utländska arbetare som jobbar en begränsad tid i Sverige ökar enligt Arbetsmiljöverket. En stor del utgörs av byggnadsarbetare från Polen.

Totalt anmäldes nästan 106 800 utländska arbetstagare till myndighetens utstationeringsregister 2018. Det kan jämföras med 72 600 för 2017. 41 procent av alla utstationerade arbetstagare hade en utstationeringsperiod som var max nio dagar. I genomsnitt befann sig 16 200 utstationerade arbetstagare i Sverige varje månad.

Omkring hälften av arbetstagare var registrerade för arbete i någon av de tre storstadsregionerna. Stockholm var det län med flest utstationerade arbetstagare, 27 600. Det står ungefär i proportion till den regionala arbetsmarknadens storlek.

### Oförändrade småhuspriser i Stockholms län

Småhuspriserna var oförändrade den senaste tremånadersperioden november 2018 – januari 2019, jämfört med den föregående perioden augusti – oktober 2018, se *diagram 18*.



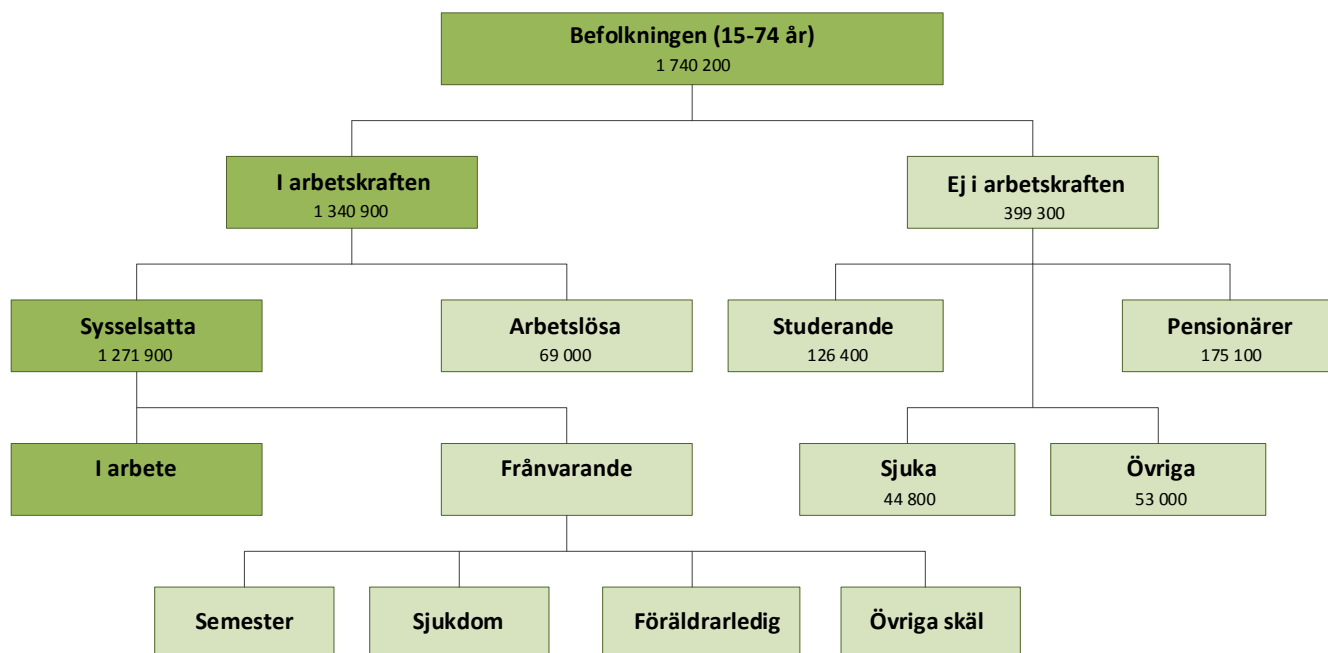
**Diagram 18.** Förändring av småhuspriser för den senaste tremånadersperioden (nov-jan) jämfört med föregående period (aug-okt) i ett urval av län, procent. **Källa:** SCB.

Mellan de två senaste tremånadersperioderna redovisas sjunkande priser i 8 av Sveriges 21 län, samtidigt som det i 6 län redovisas stigande priser. Den största prisnedgången på länsnivå redovisas i Gotlands och Kronobergs län med 6 procent. Det län där priserna steg som mest var Blekinge län med 5 procent, följt av Uppsala län med 3 procent. I Stockholms län var priserna oförändrade. På ett års sikt har däremot priserna minskat med sex procent i Stockholms län.

## BILAGA 1 – Kort om arbetsmarknadsstatistik

Arbetskraftsundersökningarna (AKU) utförs löpande av SCB. För riket presenteras undersökningen månatligen. På regional nivå sker dock redovisningen per kvartal. Den statistik som presenteras genom AKU är de officiella arbetslöshetstalen och följer International Labour Organizations (ILO) och EU:s riktlinjer. Vid internationella jämförelser är det med andra ord AKU:s arbetsmarknadsstatistik som ska användas.

Figuren nedan redovisar Arbetskraftsundersökningarnas indelning av arbetsmarknaden för befolkningen i åldern 15-74 år. I ett första steg delas befolkningen in i arbetskraften och ej i arbetskraften. I Stockholms län var 399 300 personer ej i arbetskraften. Denna kategori utgörs av studerande, sjuka (t.ex. förtidspensionärer av hälsoskäl), pensionärer och övriga. 1 340 900 av länets befolkning definieras vara i arbetskraften vilket innebär att man antingen är sysselsatt eller arbetslös. Sysselsättningen beräknas genom att sätta antalet sysselsatta i förhållande till befolkningen i det aktuella åldersintervallet. Kvoten uppgår till 0,731 vilket innebär att sysselsättningsgraden är 73,1 procent. Arbetslöshet definieras däremot som andelen arbetslösa i förhållande till arbetskraften (inte befolkningen) vilket under det fjärde kvartalet 2018 uppgick till 5,1 procent. På grund av att den relativa sysselsättningen och arbetslösheten relateras till olika storheter (arbetskraften och befolkningen) kan t.ex. arbetslösheten gå upp utan att sysselsättningen förändras.



Figur B1. Arbetsmarknaden i antal för befolkningen (15-74 år), Stockholms län, fjärde kvartalet 2018.

Arbetskraftsundersökningarna är en urvalsundersökning baserad på intervjuer med enskilda personer. Därutöver använder sig SCB av två andra undersökningar för att spegla utvecklingen på arbetsmarknaden: Kortperiodisk sysselsättningsstatistik (KS) och registerbaserad arbetsmarknadsstatistik (RAMS). Den förstnämnda vänder sig till företag/arbetsgivare via enkäter för att ta reda på antalet anställda. Undersökningen redovisas på kvartalsnivå. RAMS bygger på kontrolluppgifter från Skatteverket och omfattar alla som har inkomst från arbete och – eftersom det inte är en urvalsundersökning – presenterar den säkraste statistiken över arbetsmarknaden. Det innebär att statistiken kan brytas över flera faktorer utan att sanningshalten går förlorad. Samtidigt innebär insamlingsmetoden att statistiken presenteras med fördröjning och inte kan användas som en korttidsindikator.

### Arbetskraftsundersökningens precision

Arbetskraftsundersökningarna är en urvalsundersökning. Det betyder att det finns en viss osäkerhet vid skattningarna (estimaterna). Förändringar från ett år till ett annat i andelar på länsnivå når inte alltid upp till

så kallad statistisk signifikans men däremot i regel om vi t.ex. jämför Stockholm med övriga riket eller andra län. De skattade värden som redovisas ska ses som indikationer på utvecklingen.

### **Arbetskraftsundersökningarna jämfört med Arbetsförmedlingen statistik**

Arbetsförmedlingens statistik är mer att betrakta som verksamhetsstatistik eftersom den bygger på antalet inskrivna som är öppet arbetslösa eller i program med aktivitetsstöd, vilket innebär att nivån är lägre än AKU:s arbetslöshetstal. Sedan hösten 2011 relateras antalet till en uppskattning av arbetskraften. Tidigare sattes antalet arbetslösa i förhållande till befolkningen. Arbetsförmedlingens statistik täcker – av naturliga skäl – inte in dem som är arbetslösa, men som inte skrivit in sig på arbetsförmedlingen. Dessutom använder sig SCB/AKU av åldersintervallet 15-74 år medan Arbetsförmedlingen har 16-64 år vilket ytterligare ökar diskrepansen mellan de två måtten.

En av fördelarna med Arbetsförmedlingens insamlingsmetod är att registerdata möjliggör snabbare uppdatering och att antalet inskrivna som arbetslösa kan fördelas på fler grupper (åldersgrupper, kön, utrikes födda etc.) utan att sanningshalten går förlorad. Begreppet andel/antal personer som saknar arbete omfattar såväl öppet arbetslösa som personer i program.

### **Revidering av AKU**

I februari 2013 meddelade SCB att Arbetskraftsundersökningarnas tabellpaket och tidsserier uppdateras. Uppdateringen avser 2010-2012 och sker med anledning av en förbättrad beräkningsmetod. Skillnaderna mot tidigare publicerade uppgifter är i huvudsak marginella och ändrar inte beskrivningen av arbetsmarknaden och dess utveckling, men sysselsättning ligger något lägre och arbetslöshet marginellt högre. Jämförbarheten med perioden 2005-2009 är fortsatt god.

## BILAGA 2 – Sysselsättning och arbetslöshet

Län	Sysselsättning	- kvinnor	- män	Arbetslöshet	- kvinnor	- män
Stockholm	73,1	71,5	74,7	5,1	5,1	5,2
Uppsala	67,6	64,4	70,8	4,8	5,9	3,7
Södermanland	63,6	58,2	68,7	6,2	7,0	5,6
Östergötland	66,7	64,6	68,7	6,8	7,2	6,5
Jönköping	69,7	64,6	74,6	5,5	7,2	4,1
Kronoberg	66,6	63,8	69,3	7,5	7,2	7,8
Kalmar	67,9	68,9	67,0	4,8	4,3	5,2
Gotland	68,9	68,4	69,3	4,0	2,1	5,8
Blekinge	66,0	62,1	69,3	6,6	5,0	7,8
Skåne	66,8	65,3	68,2	7,2	6,5	7,9
Halland	71,4	71,5	71,3	4,0	2,2	5,6
V. Götaland	68,9	66,3	71,3	5,9	6,4	5,5
Värmland	65,5	62,4	68,3	4,2	4,1	4,4
Örebro	66,2	63,9	68,4	7,2	5,5	8,6
Västmanland	65,2	60,6	69,6	6,7	7,6	5,8
Dalarna	67,7	68,5	66,8	6,2	4,4	7,9
Gävleborg	64,5	60,9	67,9	6,0	7,6	4,7
V-norrland	65,6	60,9	70,1	4,2	5,4	3,2
Jämtland	69,9	66,0	73,5	3,4	3,4	3,5
Västerbotten	65,8	64,1	67,3	4,1	4,5	3,7
Norrbottn	63,6	62,3	64,7	4,3	4,4	4,3
<b>Riket</b>	<b>68,6</b>	<b>66,4</b>	<b>70,7</b>	<b>5,7</b>	<b>5,7</b>	<b>5,7</b>

Tabell B2. Sysselsättning och arbetslöshet under fjärde kvartalet 2018, procent. Källa: SCB/AKU.



### BILAGA 3 – Arbetslöshet, kommuner

Län	Totalt, kv	öppet arbetslösa	i program	Totalt, män	öppet arbetslösa	i program
Botkyrka	11,3	6,2	5,0	9,4	5,6	3,8
Danderyd	3,1	2,0	1,1	3,3	2,2	1,2
Ekerö	2,9	1,9	1,0	2,7	1,9	0,8
Haninge	7,5	5,1	2,5	6,4	4,4	2,0
Huddinge	6,4	3,8	2,6	6,1	3,8	2,2
Järfälla	7,5	5,0	2,5	6,6	4,5	2,1
Lidingö	3,8	2,7	1,2	3,7	2,4	1,3
Nacka	4,8	3,3	1,5	4,4	2,9	1,5
Norrtälje	5,0	2,9	2,1	4,8	3,0	1,7
Nykvarn	3,3	1,7	1,6	3,7	2,4	1,3
Nynäshamn	6,0	3,7	2,3	6,0	3,7	2,3
Salem	4,9	2,6	2,3	4,2	2,3	1,9
Sigtuna	7,4	5,2	2,3	6,5	4,4	2,1
Sollentuna	5,6	3,6	1,9	5,1	3,1	2,0
Solna	4,1	2,9	1,2	4,3	3,0	1,3
Stockholm	5,6	3,6	2,0	5,8	3,7	2,1
Sundbyberg	5,4	3,7	1,7	5,4	3,8	1,6
Södertälje	12,4	5,3	7,1	9,4	4,6	4,8
Tyresö	4,2	2,6	1,6	5,0	2,9	2,1
Täby	3,1	2,1	0,9	3,5	2,3	1,2
Upplands-B.	6,5	4,5	2,0	5,9	4,0	1,8
Upplands V.	7,3	4,9	2,4	6,3	4,3	2,1
Vallentuna	2,9	2,0	0,9	3,2	2,1	1,1
Vaxholm	3,2	2,4	0,7	4,1	2,7	1,4
Värmdö	3,6	2,4	1,3	3,9	2,5	1,4
Österåker	3,2	2,1	1,1	3,6	2,3	1,3
<b>AB län</b>	5,9	3,7	2,2	5,7	3,6	2,1
<b>Riket</b>	6,8	3,6	3,2	7,1	3,9	3,3

Tabell B3. Arbetslösa i länets kommuner januari 2019, procent. Källa: Arbetsförmedlingen.

## BILAGA 4 – Nyföretagande, kommuner

Kommun	Nystartade 2018	Nystartade 2017	Nystartade 2018 <sub>K4</sub>	Nystartade 2017 <sub>K4</sub>
Botkyrka	519	517	137	134
Danderyd	387	529	106	126
Ekerö	210	214	55	53
Haninge	507	555	147	135
Huddinge	693	711	185	176
Järfälla	445	445	122	121
Lidingö	454	457	138	116
Nacka	855	890	233	258
Norrtälje	380	399	99	102
Nykvarn	67	76	20	20
Nynäshamn	185	167	58	62
Salem	80	101	28	26
Sigtuna	334	336	80	83
Sollentuna	496	566	126	174
Solna	684	721	186	219
Stockholm	12 809	14 297	3399	3 756
Sundbyberg	410	364	116	110
Södertälje	541	598	146	158
Tyresö	299	299	83	76
Täby	602	624	163	163
Upplands Väsby	245	282	74	76
Upplands-Bro	159	151	43	35
Vallentuna	209	260	56	85
Vaxholm	101	121	26	37
Värmdö	350	321	97	87
Österåker	303	353	76	91
<b>AB län</b>	<b>22 324</b>	<b>24 354</b>	<b>5 999</b>	<b>6 479</b>

Tabell B4. Nyföretagande i länets kommuner 2017 och 2018. Källa: Bolagsverket

## BILAGA 5 – Konkurser, kommuner

Kommun	Konkurser, 2017	Konkurser, 2018	Anställda, 2017	Anställda, 2018
Botkyrka	57	70	102	139
Danderyd	18	23	16	35
Ekerö	9	24	16	103
Haninge	53	55	137	120
Huddinge	61	79	164	185
Järfälla	40	41	130	105
Lidingö	27	25	25	33
Nacka	52	57	107	178
Norrtälje	29	35	33	112
Nykvarn	1	10	2	26
Nynäshamn	18	20	40	58
Salem	7	6	11	35
Sigtuna	37	51	78	199
Sollentuna	40	35	92	64
Solna	68	78	93	186
Stockholm	1 383	1 452	3 813	3 647
Sundbyberg	26	39	40	300
Södertälje	53	68	127	76
Tyresö	28	44	122	59
Täby	41	52	135	189
Upplands Väsby	29	30	116	83
Upplands-Bro	10	19	28	28
Vallentuna	18	20	41	35
Vaxholm	9	11	2	0
Värmdö	21	35	31	91
Österåker	26	29	31	65
AB län	2 161	2 408	5 532	6 151

**Tabell B4.** Konkurser i länets kommuner 2017 och 2018. **Källa:** Bolagsverket.

## Noter

---

<sup>i</sup> Vakansstatistiken är baserad på tredje kvartalet. Statistik för det fjärde kvartalet presenteras i slutet av februari.

<sup>ii</sup> EU-statistiken bygger på årsdata för 2017. Årsdata för 2018 presenteras i mars 2019



## **Om Läget i länet – arbetsmarknad & ekonomi**

Läget i länet – arbetsmarknad & ekonomi är en sammanställning av nyheter och statistik som belyser det regionala perspektivet med inriktning mot arbetsmarknaden och den allmäneconomiska utvecklingen. Statistiken har hämtats från Statistiska Centralbyrån, Arbetsförmedlingen, Tillväxtanalys m.fl. och bearbetats och analyserats vid Avdelningen för tillväxt, Länsstyrelsen i Stockholms län. Tidigare underlag kan hämtas hem via Länsstyrelsens webbplats:  
[www.lansstyrelsen.se/stockholm](http://www.lansstyrelsen.se/stockholm)

### **Kontaktuppgifter**

Per Bark, Analyschef  
Länsstyrelsen i Stockholms län  
Avdelningen för tillväxt  
Mobil: 070 520 50 68  
e-post: [per.bark@lansstyrelsen.se](mailto:per.bark@lansstyrelsen.se)