



Åtgärdsprogram
för hotade arter



Foto: Miguel Jaramillo

Fakta 2020:4



Länsstyrelsen
Stockholm

Publiceringsdatum
2020-05-15

Kontaktpersoner

Namn: Miguel Jaramillo
Enheten för naturskötsel
Telefon: 010-2231379
Miguel.jaramillo@lansstyrelsen.se

Miljöövervakning av asknätfjäril 2019 (*Euphydryas maturna*)

Norrtälje kommun, Stockholms län

Asknätfjäril förekommer på ett fåtal platser i Sverige, och Norrtälje kommun hyser en av dessa populationer. Asknätfjärilens larver är beroende av rikliga förekomster av ask och olvon på vilka larverna lever. Längs med lokalen fjärilsvägen finns den största delpopulationen av arten. Det är framförallt i de norra delarna av fjärilsvägen som den största förekomsten finns. Totalt under inventeringen hittades 506 larvkolonier vilket är en ökning från fjolårets resultat. Asknätfjäril återupptäcktes i år på lokalerna Simonstorpet, Mårdsjökärret och glädjande nog, efter 11 års frånvaro, vid ett nyupptaget hygge S Västerbacken.

Inventeringen har genomfört av Arvid Löf på Naturföretaget tillsammans med Jan-Olov Björklund, som tillsammans även tagit fram denna rapport på uppdrag av Länsstyrelsen i Stockholms län.

Innehåll

Bakgrund.....	3
Metodik.....	3
Datainsamling.....	3
Resultat.....	3
Diskussion.....	4
Källor.....	6
Bilaga 1.....	7



Foto: Arvid Löf

Bakgrund

På uppdrag av Länsstyrelsen i Stockholms län har Naturföretaget, tillsammans med underkonsulten Jan-Olov Björklund, under hösten 2019 utfört en inventering av asknätfjärilskolonier i Norrtälje kommun. Denna inventering sker inom ramen av artens åtgärdsprogram. Under inventeringen fokuserades insatserna till att besöka kända lokaler, i slutet av inventeringsperioden besöktes även potentiella nya lokaler. Asknätfjäril *Euphydryas maturna* är klassad som starkt hotad (EN) enligt den svenska rödlistan och har minskat kraftigt och finns idag enbart på ett fåtal platser i Sverige. Arten är känslig för uttorkning i alla stadier och påverkas negativt av dikning av landskapet. Ett annat stort problem är att ena värdväxten (ask) minskar i omfattning i landskapet, då den inte är önskvärd i skogsbruket samt även har drabbats av askskottsjuka. Även den andra värdväxten, olvon, drabbas av olvonbladbaggen som helt kan äta upp bladen. I denna rapport kommer vi att presentera resultat från årets inventering och jämföra resultatet med tidigare års inventering, samt ange nödvändiga skyddsåtgärder för aktuella lokaler där asknätfjärilen förekommer, förekommit eller kan förekomma.

Metodik

Inventeringen följde samma metodik som tidigare år för att kunna jämföra föregående inventeringar av asknätfjäril som genomförts i området. Totalt inventerades 20 lokaler, av dessa var alla utom en kända sedan tidigare. Områdena gicks över och eftersök skedde efter kolonier. Vid fynd av larvkolonier noterades koordinater, art av värdväxt och antalet kolonier på värdväxten. Huvuddelen av inventeringen genomfördes mellan den 9/9 och 19/9 av Arvid Löf och Jan-Olov Björklund. I slutet av inventeringsperioden eftersökte vi även arten på ett fåtal andra platser där det tidigare funnits eller där det skulle kunna finnas asknätfjärilskolonier.

Datainsamling

Data samlas in i fält med appen Collector for ArcGIS i surfplatta, med ortofoto som bakgrund. Polygoner, punkter och linjer ritas in i appen, och synkroniseras direkt in i ArcGIS. Datat kan sedan tas ut från ArcGIS i olika format, till exempel shapefiler. Noggrannheten är cirka 5–10 m. Koordinatsystemet som har använts är Sweref 99 TM.

Resultat

Totalt observerades 506 larvkolonier av asknätfjäril 2019. Det är en ökning med 69 kolonier från förra året. Vid Fjärilsvägen norra ökade antalet larvkolonier med 97. Vid Klövängens Natura 2000-område och det nyligen restaurerade hygget öster om Aspdalssjön så har antalet larvkolonier återigen ökat, från 18 till 30 larvkolonier. Dessutom har en ny fin förekomst av larvkolonier upptäckts vid ett nyupptaget hygge S Västerbacken, här upptäcktes hela 25 kolonier på både ask och olvon.

Tabell 1: Resultatet av inventeringen 2019 samt fjolårets inventering. I tabellen presenteras även fördelningen av larvkolonier på ask och olvon.

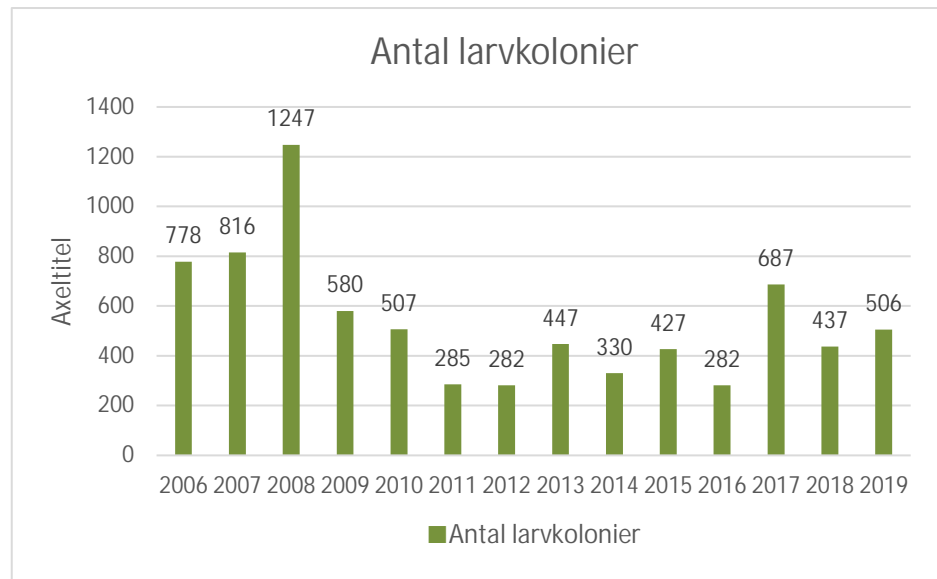
Lokaler	Olvon	Ask	totalt 2018	Olvon	Ask	totalt 2019
1. Fjärilsvägen norra	53	147	200	48	249	297
2. Torpet och fjärilsvägen södra	10	18	28	3	6	9
3. Malsättra	6	1	7	7	5	12
4. Spångtegen	5	0	5	0	4	4
5. N-2000 och hygge Ö Aspdalssjön	0	18	18	0	30	30
6. Blåkulla	21	3	24	16	2	18
7. Gillberga och hygge Ö Karlaplan	3	1	4	3	0	3
8. Fäpinan	0	0	0	0	0	0
9. Skogsbilväg, Ö Aspdalsjön	8	10	18	0	9	9
10. Rosentorp med omnejd	0	68	68	0	42	42
11. Grönlund	2	5	7	5	1	6
12. Simonstorp	0	0	0	0	3	3
13. Hansjön V	5	11	16	15	7	22
14. Hansjön S	21	1	22	1	0	1
15. Nyupptaget hygge Ö Boksjön	0	0	0	5	0	5
16. Hygge S Västerbacken	0	0	0	16	9	25
17. Mårdsjökärret, Mörtsjön	0	0	0	0	3	3
18. Askrännan	0	12	12	0	16	16
19. Björinge	0	3	3	0	0	0
20. Borgskogen	5	0	5	0	1	1
Totalt	153	284	437	119	387	506

Diskussion

Resultatet år 2019 var bra, med en total ökning av larvkolonier. Den största ökningen har skett längs norra fjärilsvägen där nyuppslagna askar gynnat arten. Förutom vid Björinge där ingen koloni observerades så har asknätfjäril haft ett bra år för spridning och återigen upptäckts på lokalerna Simonstorp, Mårdsjökärret och glädjande nog, efter 11 års frånvaro, vid ett nyupptaget hygge S Västerbacken. Precis på andra sidan länsgränsen längs skogsbilvägen, lokal Malsättra, upptäcktes fyra kolonier på en olvonbuske (ej med i resultatet).

Den tidigare inventerade lokalen Forsbol plockades bort då det fortfarande inte observerats någon asknätfjäril här, inte heller i år, och ersatts med den ny-gamla lokalen: Hygge S Västerbacken. Kring Fäpinan finns flera småområden med rika askförekomster men fortsatt verkar arten utgått därifrån. Kanske kan asknätfjärilen sprida sig söderut från lokalen Hygge S Västerbacken.

I tabell 2 presenteras en prioritetsordning för åtgärder vid varje lokal, samt kommentarer om läget på lokalen.



Figur 1. Diagrammet visar antalet påträffade larvkolonier under inventeringarna mellan åren 2006 och 2019. För åren 2012 och 2013 inventerades enbart 17 av lokalerna och kan därmed inte jämföras med resterande års inventeringsresultat.

Tabell 2: Bedömning av prioritet för varje lokal. Lokaler med prioritetsklass 1 bör prioriteras framför lokaler med prioritetsklass 2 som i sin tur ska prioriteras framför prioritetsklass 3. Med Trend anges med "+" om antalet larvkolonier ökat från förra året och "-" om det har minskat. Även kommentar om statusen på lokalen.

Lokal	Trend	Prioritet	Kommentar till prioriteringsgrad och om statusen på lokalen
1. Fjärilsvägen norra	+	1	Hyser den största delpopulation. Ser fortsatt fint ut med förekomst av larvkolonier. Flera askplantor har kommit upp på det stora hygget som asknätfjärilen genast börjat nyttja.
2. Fjärilsvägen södra och torpet	-	1	Förlängning och spridningsväg från huvudpopulationen. Ask och olvon skulle behöva friställas.
3. Malsättra	+	2	Flera askar bör röjas fram för att göra lokalen mer attraktiv.
4. Spångvreten	-	2	Inga fynd gjordes på lokalen. Det finns väldigt mycket ask och olvon på lokalen som tyvärr är kraftigt igenväxta. Det har tagits upp nya hyggen i närområdet, bland annat flera mellan Spångvreten och Grönlund.
5. N-2000 och hygge Ö Aspdalsjön	+	2	Natura 2000-området är igenväxt och det finns få askplantor kvar. Hygget ser fortsatt fint ut och flera askplantor har skjutit upp. Asknätfjärilen har dessutom börjat etablera sig ute på hygget. Även ett fynd vid den norra bommen gjordes vilket tyder på att ett utbyte norrut kanske sker.
6. Blåkulla	-	2	Vid vändplanen har det nyligen röjts. Förhoppningsvis svarar asknätfjärilen positivt på de åtgärderna.
7. Gillberga och hygge Ö Karlaplan	-	3	Enklare åtgärder behövs, friställning av värdväxter.

8. Fäpinan	±	2	Gott om askplantor men är igenväxt.
9. Skogsbilväg, Ö Aspdalsjön	-	2	Enklare åtgärder behövs, friställning av värdväxter behövs.
10. Rosentorp med omnejd	-	1	Bra lokal där delområden börjar växa igen. De flesta askplantorna är i gårdens direkta närhet.
11. Grönlund	-	3	Liten lokal som skulle kunna gynnas av enklare röjningsinsatser.
12. Simonstorp	+	3	Asknätsfjärilskolonier återupptäcktes på lokalen, bland annat i en nyröjd slinga.
13. Hansjön V	+	2	Natura 2000-området har öppnats upp och den tidigare fina lokalen ska bli intressant att följa upp. Även vid parkeringen har det öppnats upp. Några olvonplantor längs vägen södergående skulle behöva friställas.
14. Hansjön S	-	3	Lokalen bör hållas under uppsikt. Arten var endast kvar på en planta 2019. I den östra delen, längs diket, verkar arten försvunnit men ser fortfarande intressant ut för asknätfjäril. Ett nyupptaget hygge har dykt upp och bör hållas under uppsikt.
15. Nyupptaget hygge Ö Boksjön	+	3	Asknätfjäril har återigen etablerat sig på lokalen – första fyndet sedan 2008. Nyupptaget hygge som bör följas upp.
16. Hygge S Västerbacken	+	3	Ett hygge som tidigare besöks kort som i år koloniserats av asknätfjäril. Det ska bli intressant att följa upp denna lokal som kan bli viktig för konnektivitet och spridning.
17. Mårdsjökärret, Mörksjön	+	2	Arten är återigen tillbaka på lokalen som behöver öppnas upp genom friställning av värdväxter.
18. Askrännan	+	2	Åtgärder har tidigare genomförts och antalet kolonier fortsätter att öka.
19. Björinge	-	2	En äldre population som återupptäckts. Kan bli väldigt fin med röjningsinsatser.
20. Borgskogen	-	1	En äldre population som återupptäcktes 2018. Kan bli en viktig spridningskorridor, röjningsåtgärder krävs.

Källor

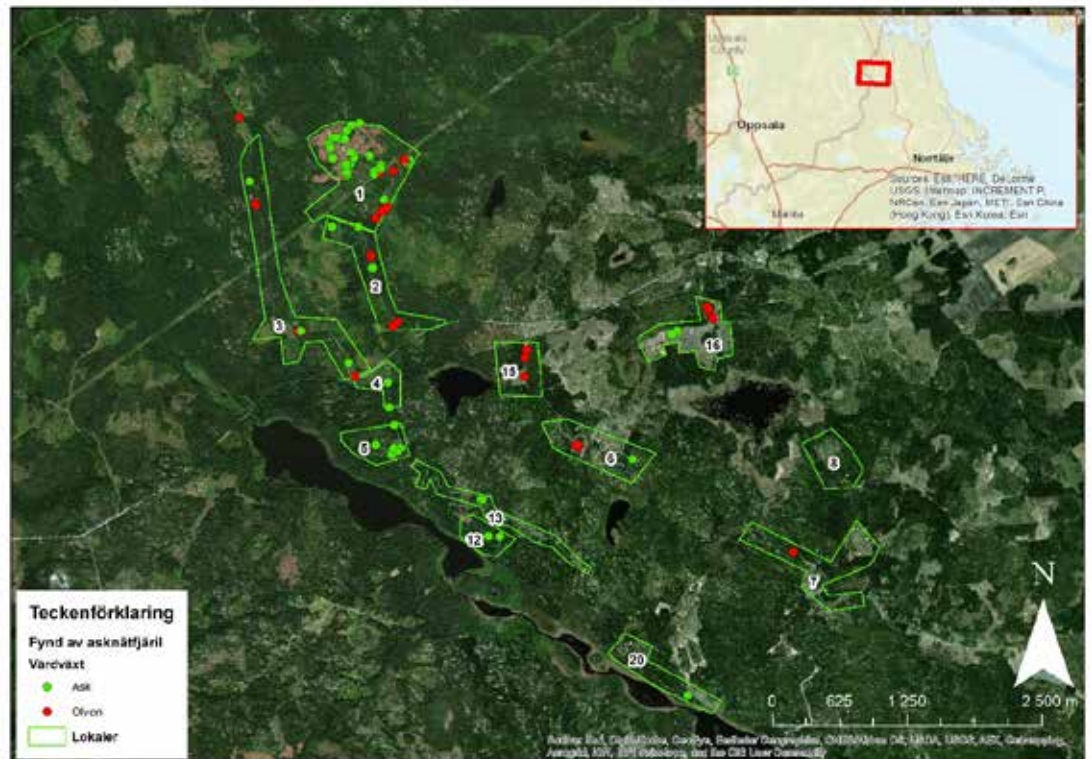
Ecocom AB 2016. Miljöövervakning av asknätfjäril (*Euphydryas maturna*). Fakta 2016:20. Länsstyrelsen i Stockholms län.

Naturföretaget 2017. Miljöövervakning av asknätfjäril (*Euphydryas maturna*). Fakta 2017:16. Länsstyrelsen i Stockholms län.

Naturföretaget 2018. Miljöövervakning av asknätfjäril (*Euphydryas maturna*). Länsstyrelsen i Stockholms län.

Bilaga 1

Översiktskarta, norra delen: Karta över lokaler och huruvida fynd av asknätfjärilskolonier finns lokalen.



Översiktskarta, södra delen: Karta över lokaler och huruvida fynd av asknätfjärilskolonier finns lokalen.

