



Åtgärdsprogram
för hotade arter



Foto: Miguel Jaramillo

Fakta 2021:5



Länsstyrelsen
Stockholm

Miljöövervakning av asknätfjäril 2020

Norrtälje kommun, Stockholms län

Asknätfjäril (*Euphydryas maturna*) förekommer endast på ett fåtal platser i Sverige och en av dessa platser finns i Norrtälje kommun.

Den största delpopulationen av arten i området finns på lokalen Fjärilsvägen, framförallt i dess norra delar. Även hygget söder om Västerbacken och hyggen öster om Aspdalssjön håller stora delpopulationer. Totalt under inventeringen hittades 1428 larvkolonier vilket är högsta noteringen hittills och en rejäl ökning från fjolårets resultat.

Inventeringen har genomfört av Mattias Lif på Naturföretaget tillsammans med Jan-Olov Björklund, som tillsammans även tagit fram denna rapport på uppdrag av Länsstyrelsen i Stockholms län.

Kontaktpersoner

Miguel Jaramillo
Enheten för naturskötsel
Telefon: 010-223 13 79
Miguel.jaramillo@lansstyrelsen.se
www.lansstyrelsen.se/stockholm

ISBN: 978-91-7937-081-7

Innehåll

Bakgrund.....	3
Metodik.....	3
Datainsamling.....	3
Resultat	3
Diskussion	4
Källor	7
Bilaga 1: Översiktskartor.....	8



Foto: Mattias Lif

Bakgrund

På uppdrag av Länsstyrelsen i Stockholms län har Naturföretaget, tillsammans med underkonsulten Jan-Olov Björklund, under hösten 2020 utfört en inventering av asknätfjärilskolonier i Norrtälje kommun. Denna inventering sker inom ramen av artens åtgärdsprogram. Under inventeringen fokuserades insatserna till att besöka kända lokaler, men i slutet av inventeringsperioden besöktes även sex hyggen i södra delen som potentiella nya lokaler. Asknätfjäril *Euphydryas maturna* är klassad som starkt hotad (EN) enligt den svenska rödlistan och har minskat kraftigt och finns idag enbart på ett fåtal platser i Sverige. Arten är känslig för uttorkning i alla stadier och påverkas negativt av dikning av landskapet. Ett annat stort problem är att ena värdväxten (ask) minskar i omfattning i landskapet, då den inte är önskvärd i skogsbruket samt även har drabbats av askskottsjuka. Även den andra värdväxten olvon drabbas av olvonbladbaggen som helt kan äta upp bladen, vilket var fallet för merparten av olvonbuskarna i området i år. I denna rapport kommer vi att presentera resultat från årets inventering och jämföra resultatet med tidigare års inventering, samt ange nödvändiga skyddsåtgärder för aktuella lokaler där asknätfjärilen förekommer, förekommit eller kan förekomma.

Metodik

Inventeringen följde samma metodik som tidigare år för att kunna jämföras med föregående inventeringar av asknätfjäril i området. Totalt inventerades 20 lokaler, vilka alla är kända sedan tidigare. Lokalerna genomsöktes efter larvkolonier på värdväxterna ask och olvon. Vid fynd av larvkolonier noterades koordinater, art av värdväxt och antalet kolonier på värdväxten.

Inventeringen genomfördes mellan den 25/8 och 17/9 av Mattias Lif och Jan-Olov Björklund. I slutet av inventeringsperioden eftersöktes även arten på några nyupptagna hyggen i södra delen av utbredningsområdet.

Datainsamling

Data samlas in i fält med appen Collector for ArcGIS i surfplatta, med ortofoto som bakgrund. Polygoner, punkter och linjer ritas in i appen, och synkroniseras direkt in i ArcGIS. Datan kan sedan tas ut från ArcGIS i olika format, till exempel shapefiler. Noggrannheten är cirka 5–10 m. Koordinatsystemet som har använts är SWEREF 99 TM.

Resultat

Totalt observerades 1428 larvkolonier av asknätfjäril 2020. Det är mer än en fördubbling av antalet kolonier från förra året. Vid Fjärilsvägen norra, ökade antalet larvkolonier från 297 i fjol till 686 i år. Vid Klövängens Natura 2000-område och det nyligen restaurerade hygget öster om Aspdalssjön har antalet larvkolonier återigen ökat, från 30 till hela 148 larvkolonier, varav flera på ett nytt hygge öster om vägen. Vid hygget söder om Västerbacken, upptäcktes ifjol 25 kolonier på både ask och olvon. I år hittades där totalt 234 kolonier, framförallt på askplantor centralt i södra delen men även vid östra hyggeskanten och utmed vägen. Vid två av delokalerna, Björinge och Borgskogen hittades inga kolonier (dock hittades en koloni på en vändplats, cirka 500 m SO

Borgskogen). Ett tiotal kolonier hittades på olika platser utanför de 20 delokalerna.

Sex nyupptagna hyggen besöktes i ett område mellan lokalerna 17 och 18 i söder (Mårdsjökärret, Mörtsjön respektive Askrännan) och lokal 9 (Grönlund) i norr. Hyggena syns som gula ytor numrerade 31–36 på södra och mellersta kartan i bilaga 1. På endast ett av hyggena (36) hittades asknätfjäril, med 3 kolonier på en stor ask i hyggeskanten.

Tabell 1: Resultatet av inventeringen 2020 samt fjolårets inventering. I tabellen presenteras även fördelningen av larvkolonier på ask och olvon.

Lokaler	Olvon	Ask	Totalt 2019	Olvon	Ask	Totalt 2020
1. Fjärilsvägen norra	48	249	297	105	581	686
2. Torpet och fjärilsvägen södra	3	6	9	25	51	76
3. Malsättra	7	5	12	9	9	18
4. Spångtegen	0	4	4	15	7	22
5. N2000 och hygge Ö Aspdalssjön	0	30	30	12	136	148
6. Blåkulla	16	2	18	29	15	44
7. Gillberga och hygge Ö Karlaplan	3	0	3	0	1	1
8. Fäpinan	0	0	0	0	3	3
9. Grönlund	5	1	6	3	2	5
10. Rosentorp med omnejd	0	42	42	0	42	42
11. Hansjön V	15	7	22	12	15	27
12. Simonstorp	0	3	3	1	20	21
13. Skogsbilväg, Ö Aspdalsjön	0	9	9	8	20	28
14. Hansjön S	1	0	1	1	1	2
15. Hygge Ö Boksjön	5	0	5	1	0	1
16. Hygge S Västerbacken	16	9	25	23	211	234
17. Mårdsjökärret, Mörtsjön	0	3	3	0	9	9
18. Askrännan	0	16	16	0	49	49
19. Björinge	0	0	0	0	0	0
20. Borgskogen	0	1	1	0	0	0
Totalt	119	387	506	244	1172	1416

Diskussion

Inventeringsresultatet för året 2020 var mycket bra och innebar en rejäl ökning av antalet larvkolonier jämfört med de senaste åren (se tabell 1 och figur 1). Den största ökningen har skett vid lokal 1 (Fjärilsvägen norra) där nyuppslagna askar gynnat arten. Även vid de två lokalerna 5 (N2000 och hygge Ö Aspdalssjön) samt 16 (Hygge S Västertorp) har mycket stora ökningar skett.

Vid de flesta dellokaler har det skett en ökning av antalet kolonier sedan förra året. Två lokaler, 10 (Rosentorp) och 19 (Björinge), hyser samma antal kolonier i år som i fjol: 42 respektive 0 kolonier. Vid fyra lokaler med få fynd, 15 (Hygge Ö Boksjön), 7 (Gillberga), 9 (Grönlund) och 20 (Borgskogen) är det enstaka färre kolonier noterade i år jämfört med i fjol. Förutom vid Björinge och Borgskogen där inga kolonier observerades så har asknätfjäril haft ett bra år för spridning och hittats på flera nya platser inom eller i anslutning till kända lokaler.

Vid lokal 8 (Fäpinan) hittades återigen enstaka kolonier. Där finns flera småområden med rika askförekomster och en av kolonierna hittades en bra bit ifrån där tidigare fynd gjorts.

I tabell 2 presenteras en prioritetsordning för åtgärder vid varje lokal, samt kommentarer om läget på lokalen.

På ett av de sex nyupptagna hyggerna som inventerades (nr 36 på södra kartan i bilaga 1) hittades tre kolonier på en ask i hyggeskanten. Trädet verkar vara en hanplanta (inga frön). Ute på hygget hittades inga askar eller olvon, så det är tveksamt om hygget kommer att utvecklas som lokal för asknätfjäril. Hygge 32 (som överlappar med lokalen 19 Björinge) hyser inga kolonier i år men det finns några högre askar och askskott på båda sidor av vägen i södra delen av hygget. Även på hygge 31 förekommer en del högre och lägre askar, dock inga olvonbuskar eller larvkolonier noterade. Tre hyggen (33, 34 och 35) bedöms ointressanta att följa upp kommande år, inga värdväxter hittades och miljön kändes generellt inte lämplig för arten. Dock angränsar ett yngre hygge till 33 (som är något äldre) på vilken det i östra delen finns två större askar invid ett dike. Där fanns även asksly och olvonbuskar, dock utan kolonier i år.



Figur 1. Diagrammet visar antalet påträffade larvkolonier under inventeringarna mellan åren 2006 och 2020. För åren 2012 och 2013 inventerades enbart 17 av lokalerna och kan därmed inte jämföras med resterande års inventeringsresultat.

Tabell 2: Bedömning av prioritet för skötsel av lokaler. Lokaler med prioriteringsklass 1 bör prioriteras framför lokaler med prioriteringsklass 2 som i sin tur ska prioriteras framför prioriteringsklass 3. Trend anges med "+" om antalet larvkolonier ökat från förra året, "-" om det har minskat och "0" om ingen förändring har skett. Även kommentar om statusen på lokalen.

Lokal	Trend	Prioritet	Kommentar till prioriteringsgrad och om statusen på lokalen
1. Fjärilsvägen norra	+	1	Även i år mycket bra med många kolonier. Fynd på några nya platser i området. Røj kring askar och olvonbuskar vid behov framförallt på platser med koncentrationer av kolonier. Mycket bra fjärilslokal som bör skötas (håll vägarna öppna).
2. Fjärilsvägen södra och torpet	+	1	Utmed vägen röjs kring värdväxter vid behov. Bra vore att ta bort en eller två rader med gran utmed vägen, främst/åtminstone på västra sidan av vägen. Røjning kommer göras i N2000-område under hösten.
3. Malsättra	+	1	Utmed vägen upp mot Uppsalagränsen finns spridda bestånd av ask som bör röjas fram. Enstaka kolonier hittades i år.
4. Spångvreten	+	1	Fynd i år, på både olvon och ask. Även ett fynd på ask utmed ett dike söder om lokalen. Avverkning av gran utmed vägen och diket S om lokalen är planerad enligt Holmen skog vilket är positivt för spridning mellan Spångvreten och lokal 5. Håll efter i övrigt.
5. N-2000 och hygge Ö Aspdalsjön	+	2	Natura 2000-området har ett drygt 10-tal kolonier, kring vissa askar behövs röjas. Hygget ser fortsatt fint ut och ett nytt hygge på östra sidan vägen har koloniserats med många kolonier.
6. Blåkulla	+	1	45 kolonier i år. Vid jaktkojan behövs röjas kring olvon, även enstaka ask.
7. Gillberga och hygge Ö Karlaplan	-	3	En enda koloni i år på ask utmed vägen.
8. Fäpinan	+	3	Det finns gott om askplantor men är igenväxt. Förmodligen ganska spridd men gles förekomst i området.
9. Skogsbilväg, Ö Aspdalsjön	+	1	Gamla fyndplatser utmed vägen behöver röjas. Fynd på nyupptaget hygge ingår nu i lokalen. Markägare där?
10. Rosentorp med omnejd	0	1	Bra lokal där delområden börjar växa igen. De flesta askplantorna växer i gårdens direkta närhet. Mycket asp på väg upp på hygget, røj kring askarna där.
11. Grönlund	-	2	Liten lokal som skulle kunna gynnas av enklare røjningsinsatser. Olvonbuskar utmed vägen röjdes ifjol.
12. Simonstorp	+	3	Ökat. Klarar sig några år. Hålla efter på sikt.
13. Hansjön V	+	2	Del av Natura 2000-området har öppnats upp och den tidigare fina lokalen ska bli intressant att följa upp. Även vid parkeringen har det öppnats upp. Några olvonplantor längs vägen södergående skulle behöva friställas. Nyupptaget hygge mot sjön N om lokalen bör följas upp. Ev utöka røjningen i N2000-området och utmed stig/körväg dit.

Lokal	Trend	Prioritet	Kommentar till prioriteringsgrad och om statusen på lokalen
14. Hansjön S	+	3	Lokalen bör hållas under uppsikt. Noterad på en olvonbuske i V och en ask i Ö 2020. Även ett nyupptaget hygge väster om vägen bör hållas under uppsikt, finns en del askplantor där.
15. Nyupptaget hygge Ö Boksjön	+	2	Endast en koloni på en olvonbuske i år, bör följas upp. Liten röjningsinsats kring olvon och ask.
16. Hygge S Västerbacken	+	2	Stor förekomst av kolonier i år, ffa centralt i söder. På sikt röj kring det 100-talet askar och askplantor som finns centralt i söder och även i östra delen.
17. Mårdsjökärret, Mörtsjön	+	1	Lokalen behöver öppnas upp genom friställning av värdväxter.
18. Askrännan	+	2	Stormfällda och barkborreangripna granar är nu borttagna. Ganska mycket askplantor mer ljus-exponerade därav. Håll efter fortsatt. Intresserad markägare.
19. Björinge	0	2	Inget fynd i år. En äldre population som återupptäcktes ifjol. Kan bli väldigt fin med röjningsinsatser. På hygget i norra delen finns en del ask, värd att följa upp framöver.
20. Borgskogen	-	3	Gammal lokal som vuxit igen, verkar vara lite isolerad. I år inga kolonier i dellokalen men däremot en koloni vid vändplan cirka 500 m SO om lokalen.

Källor

Ecocom AB 2016. Miljöövervakning av asknätfjäril (*Euphydryas maturna*). Fakta 2016:20. Länsstyrelsen i Stockholms län.

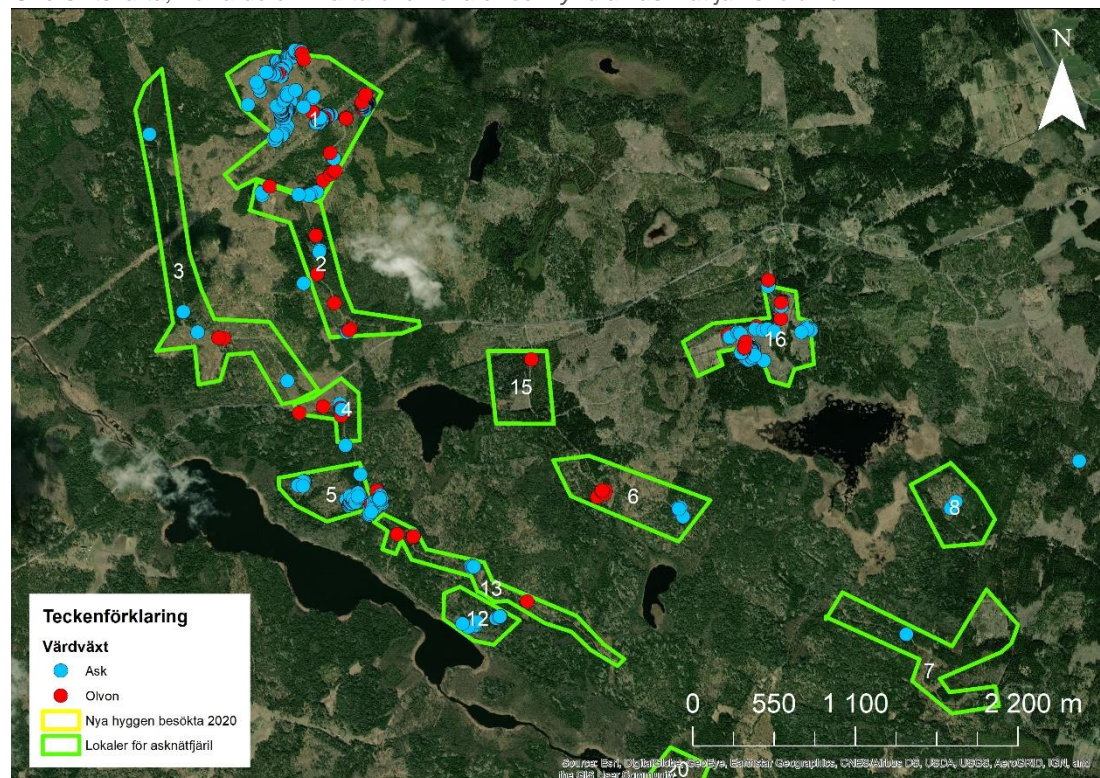
Naturföretaget 2017. Miljöövervakning av asknätfjäril (*Euphydryas maturna*). Fakta 2017:16. Länsstyrelsen i Stockholms län.

Naturföretaget 2018. Miljöövervakning av asknätfjäril (*Euphydryas maturna*). Länsstyrelsen i Stockholms län.

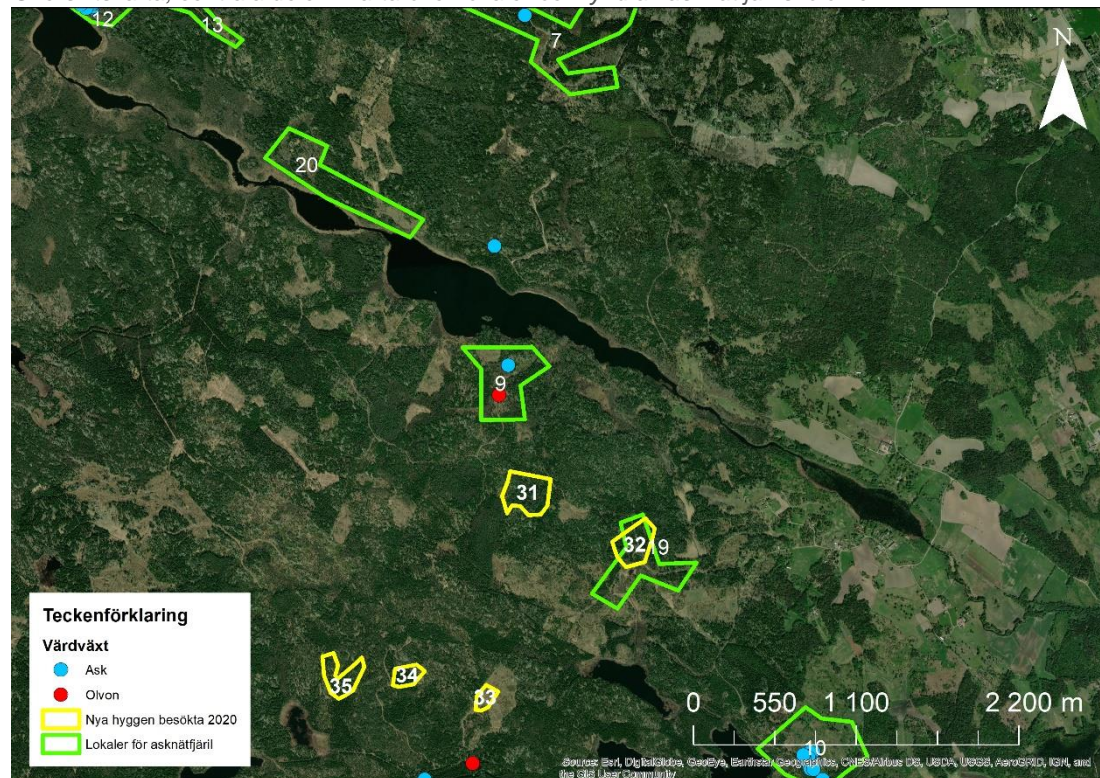
Naturföretaget 2019. Miljöövervakning av asknätfjäril (*Euphydryas maturna*). Länsstyrelsen i Stockholms län.

Bilaga 1: Översiktsskator

Översiktsskarta, norra delen: Karta över lokaler och fynd av asknätfjärilskolonier.



Översiktsskarta, centrala delen: Karta över lokaler och fynd av asknätfjärilskolonier.



Översiktskarta, södra delen: Karta över lokaler och fynd av asknätfjärilskolonier.

