



Länsstyrelsen
Stockholm

**Förprovning av djurstallar för
livsmedelsproducerande djur**

Förprovning av djurstallar för livsmedelsproducerade djur

.....

Vid ny-, till- eller ombyggnationer av djurstall, hägn eller annat förvaringsutrymme för djur kan en ansökan om *förprovning* behöva skickas in till Länsstyrelsen innan byggnationen kan påbörjas. Förprovningen är en granskning ur djurskyddssynpunkt.

Förprovningen är kostnadsfri. Att inte låta förprova ett stall där det finns krav på förprovning medför att en särskild avgift tas ut och kan i allvarliga fall leda till förbud att hålla djur i stallet.

Undantag från förprovningsplikten kan göras beroende på antalet djur som kommer att finnas på anläggningen efter den planerade byggnadsåtgärden, eller beroende på omfattningen av byggnadsåtgärden.

Vid mindre om- och tillbyggnationer kan det under vissa omständigheter räcka med en *förhandsanmälan* till Länsstyrelsen.

Övergripande om förprovning

Djurstall och andra **förvaringsutrymmen för djur som hålls för produktion av livsmedel, ull, skinn eller pälsar samt hästar** kan beröras av förprovning. Dessa byggnader måste först ha godkänts ur djurskyddssynpunkt genom en förprovning innan de får uppföras, byggas till eller byggas om. Även **vilthägn** samt stallar eller **förvaringsutrymmen för undervisningsdjur, som inte hålls som försöksdjur**, kan behöva förprovvas. Ansökan om förprovning kan även behöva göras om en byggnad eller ett utrymme ska inredas eller börja användas till ett nytt djurslag, ny typ av djurhållning eller ny djurkategori.

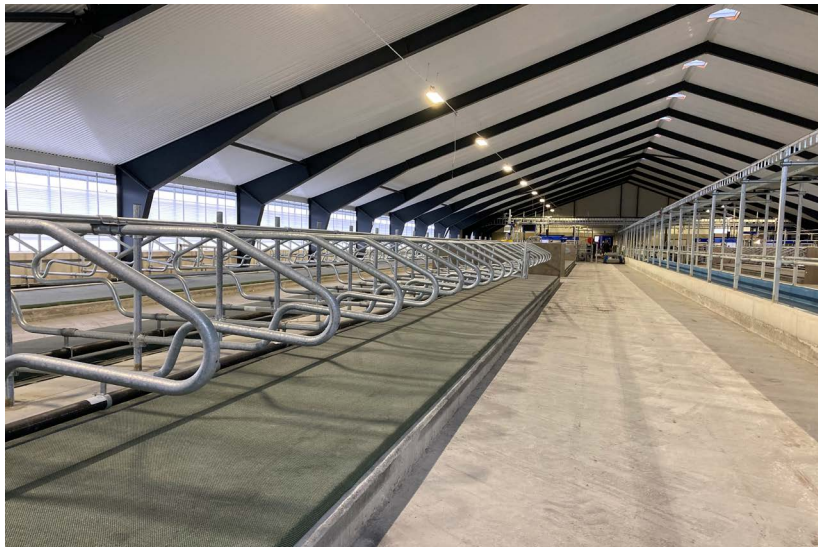


Foto: Länsstyrelsen Stockholm

Denna broschyr fokuserar på livsmedelsproducerande djur. Mer information om förprovning för de djurhållningsformer som inte tas upp här finns att läsa på Länsstyrelsens webbplats om djurstall. Det går även bra att kontakta Länsstyrelsens växel på telefon 010-223 10 00 och fråga efter någon som jobbar med förprovning eller skicka e-post till stockholm@lansstyrelsen.se.

När ska stallet förprovvas?

Om den planerade byggnationen ska förprovvas eller inte beror på det antal djur som kommer finnas på anläggningen. Med anläggningen menas ett/flera stallar eller andra djurutrymmen som är belägna på samma fastighet. Djurantalet varierar beroende på vilket djurslag byggnationen berör (se tabellen nedan).

Undantag:

Kravet på förprovning gäller **inte** om det antal djur (av berört djurslag) som ryms på anläggningen efter åtgärden kommer att **understiga**:

- 20 nötkreatur
- 15 vuxna grisar
- 150 växande grisar
- 20 vuxna får
- 40 lamm
- 20 vuxna getter
- 40 killingar
- 500 fjäderfä utom strutsfåglar
- 5 hästar
- 5 alpackor
- 5 lamor
- 20 vuxna kaniner
- 150 växande kaniner
- 20 vuxna minkar
- 150 växande minkar
- 5 hundar
- 5 katter
- 5 tamillrar
- 20 gnagare
- 20 burfåglar
- 20 brevduvor
- 10 burar, terrarier, akvarier eller andra behållare avsedda för kräldjur, groddjur eller fiskar som hålls i undervisningssyfte.

Exempel:

Du behöver bara förpröva om antalet nötkreatur som ryms på fastigheten efter att åtgärden är klar kommer att vara 20 stycken eller fler. Observera att du ska räkna samman alla platser oavsett om det är platser för kalvar, ungdjur eller vuxna djur. Kommer du till exempel att ha plats för 10 kor, 5 ungdjur och 5 avvanda kalvar har du plats för 20 nötkreatur (10 + 5 + 5) och måste då förpröva.

Detta händer om byggnationen ej förprovats

De stall som inte har förprovats innan byggnationen satts igång, kan bli föremål för en efterprovning. **Stora avvikelser från djurskyddslagstiftningen funna vid besiktning i efterhand kan leda till ett förbud att hålla djur i byggnaden.** Den som inte låtit förpröva sitt stall, får betala en särskild avgift på 12 000 kronor eller 24 000 kronor beroende på byggnationens omfattning. Utöver det finns det en risk att stallet måste byggas om innan djur får hållas där.

Byggnadsåtgärder undantagna från förprovning:

- Reparation och underhåll i stallet som inte innebär ändring av planlösning, djurhållningsform, ventilations-, utgödslings-, eller utfodringsstrategi.
- Tillfälliga boxar för särskild vård och behandling.
- Ligghallar och stallar endast **avsedda att ge väderskydd** och som rymmer högst 40 nötkreatur, 30 vuxna grisar, 300 växande grisar, 40 vuxna får, 80 lamm, 40 vuxna getter, 80 killingar, 1000 fjäderfän utom strutsfåglar, 10 hästar, 10 alpackor, eller 10 lamor.
- Byggnation av **endast** permanenta boxar för särskild vård och behandling, om det totala antalet djur i avdelningen som ryms i sådana boxar efter byggnationen maximalt är 4 nötkreatur, 20 grisar, 4 får, 4 getter eller 1 häst.
- Kalvnings-, killnings- eller lamningsboxar avsedda för **1** moderdjur.
- Ensamboxar för kalvar i stallavdelningar med kor.
- Hyddor som rymmer högst 2 kalvar.
- Ströbäddsboxar för gruppållna kalvar i oisolerade byggnader med naturlig ventilation, om det sammanlagda antalet kalvar som ryms i avdelningen efter åtgärden högst är 20 stycken.
- Fiskanläggningar för livsmedelsproduktion där årsproduktionen efter åtgärden kommer att **understiga 35 ton fisk** behöver ej förprövas.

Undantagna från förprovning är även anläggningar för hållande av försöksdjur och djur för offentlig förevisning som prövas enligt Djurskyddsförordningen (2019:66), ärenden om godkännande av ny teknik enligt Djurskyddsförordningen (2019:66), samt åtgärder som kan föranmälas.

Förhandsanmälan

Vid en mindre om- eller tillbyggnad i en stallavdelning som sedan tidigare är förprövad och godkänd behövs i vissa fall ingen förprövning. I dessa fall räcker det med en enkel anmälan till Länsstyrelsen innan byggnationen kan påbörjas, en så kallad **förhandsanmälan**. För att få göra en förhandsanmälan krävs dock att samtliga kriterier nedan är uppfyllda:

1. Stallavdelningen är i enlighet med Länsstyrelsens senaste förprövningsbeslut.
2. Åtgärden berör endast den djurkategori som redan hålls i stallavdelningen.
3. Djurplatserna som ska byggas kommer att bestå av samma inhysningssystem som redan används för den berörda djurkategorin i stallavdelningen.
4. Antalet platser som ska byggas kommer efter åtgärden att motsvara högst 20 procent av det totala antalet sådana platser i stallavdelningen.

Blankett för förhandsanmälan finns att ladda ner på Jordbruksverkets webbplats (www.jordbruksverket.se), alternativt att ladda ner/beställa från Länsstyrelsen.



Utöver blanketten måste du bifoga skalenliga plan- respektive sektionsritningar.

Vad granskas i en förprövning?

Syftet med förprövningen är att se till att det finns förutsättningar för god djurhållning i stallet. Vid förprövning granskas bland annat:

- mått på utrymmen
- inredning
- liggytor
- utgödslingssystem
- utfodrings- och dricksvattenanordningar
- ventilation
- brandskydd

Lagstiftning

Länsstyrelsen granskar den planerade byggnationen ur djurskyddssynpunkt, enligt Djurskyddslagen (2018:1192), Djurskyddsförordningen (2019:66) samt djurslagsspecifika föreskrifter för respektive djurslag, exempelvis Statens jordbruksverkets föreskrifter och allmänna råd (SJVFS 2019:18) om nötkreaturshållning eller (SJVFS 2019:20) om grishållning.

Så går förprovningen till

Ansökan skickas in till Länsstyrelsen

Länsstyrelsens handläggning och beslut

Byggnation

Byggnationen får sättas igång först när förprövningsbeslutet är klart.

Anmälan om slutbesiktning

Länsstyrelsens slutbesiktning

Obs! Efter beslut om godkännande kan stallet tas i bruk.

Ansökan

Ansökan om förprövning av djurstall görs på särskild blankett. Blanketten finns att ladda ner på Jordbruksverkets hemsida (www.jordbruksverket.se), alternativt att ladda ner/beställa från Länsstyrelsen.

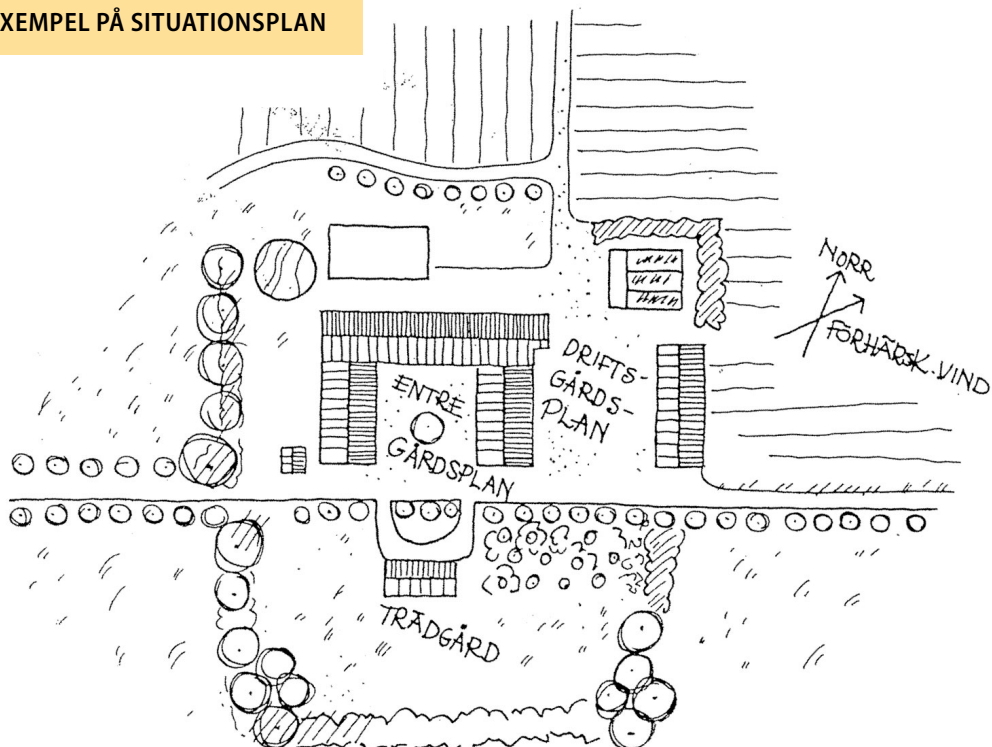


Till ansökningsblanketten bifogas situationsplan, planritning och sektionsritning.

Situationsplan

En skalenlig situationsplan som visar stallbyggnadens placering i förhållande till andra byggnader på fastigheten. Redovisa vad de olika byggnaderna används till, såsom exempelvis bostad, stall, tork. Redovisa gödselvårdsanläggningens placering, exempelvis gödselbrunn/gödselplatta. Rita ut en norrpil.

EXEMPEL PÅ SITUATIONSPLAN



Planritning

En måttsatt skalenlig planritning, förslagsvis i skala 1:100. Planritningen ska visa stallets planlösning som placering av:

- boxar
- inredning
- gångar
- vattenställen
- belysning
- fönster
- dörrar och utrymningsvägar
- tilluftsdon (friskluftsintag)
- frånluftsdon (exempelvis trumma med eller utan fläkt eller nock).

Exempel på planritning finns på sidan 10.

Sektionsritning

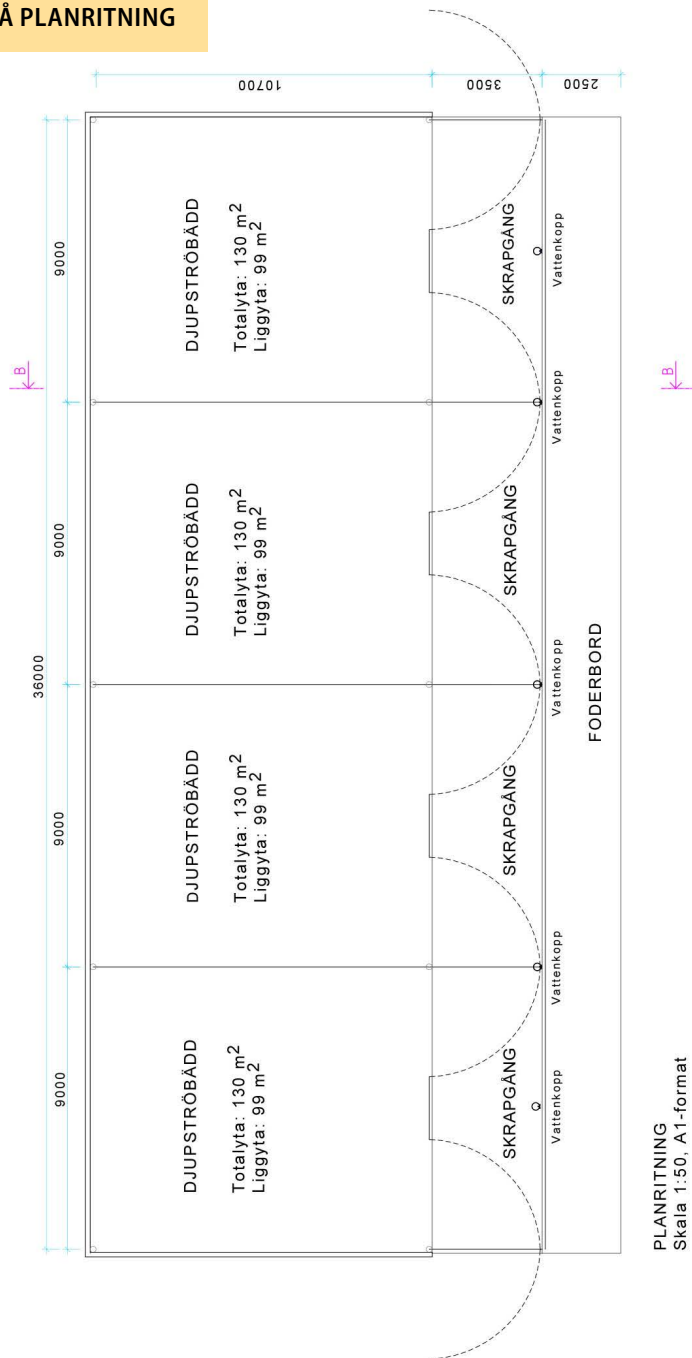
En måttsatt skalenlig sektionsritning, förslagsvis i skala 1:100. Sektionsritningen är en genomskärning av byggnaden och ska visa:

- typ av tak på byggnaden
- inre takhöjd
- om det finns någon skulle/övervåning
- boxväggar
- inredningens höjd
- golvytans eventuella höjdskillnader
- fönster och dörrar
- ventilationsdons placering i höjddled.

För att ytterligare beskriva hur djurstallet kommer att utformas kan bilagor som till exempel produktbroschyrer, beskrivningar, foton med mera skickas med ansökan.

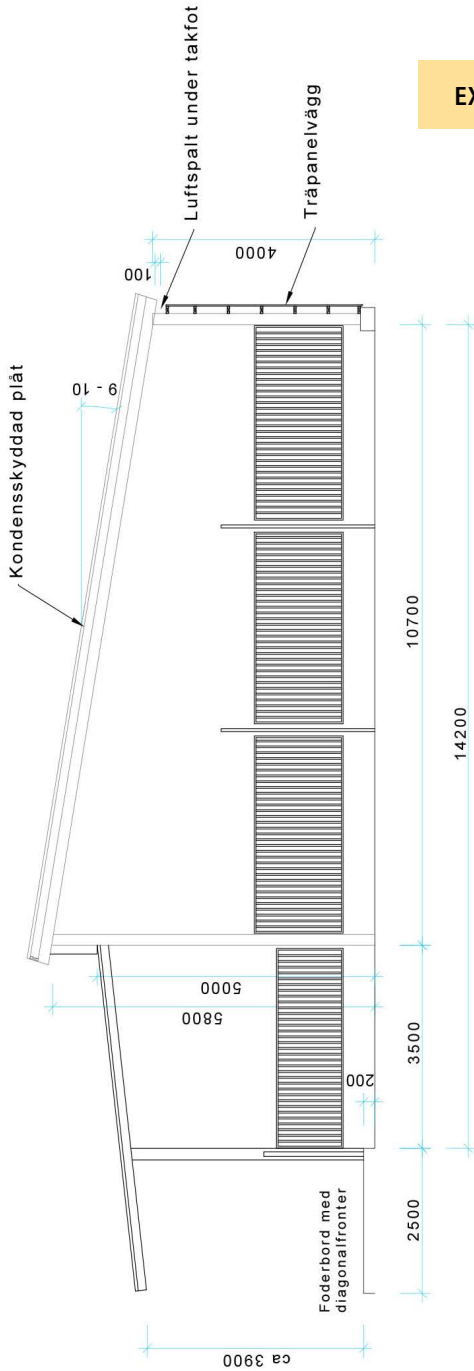
Exempel på sektionsritning finns på sidan 11.

EXEMPEL PÅ PLANRITNING



PLANRITNING
Skala 1:50, A1-format

EXEMPEL PÅ SEKTIONSRTNING



SEKTION B-B
Skala 1:50, A1-format

Handläggning och beslut

Handläggningstiden är högst åtta veckor från att ansökan är komplett. Eventuellt behöver kompletteringar göras och frågetecken redas ut. Om så är fallet kontaktar Länsstyrelsen dig om dessa uppgifter.

När eventuella frågetecken retts ut och kompletteringar kommit in kan ett beslut i förprövningsärendet tas. Byggnationen ska färdigställas inom 3 år från att beslutet är taget.



Observera att inga byggnationer får påbörjas förrän Länsstyrelsen har beslutat i ärendet.

Besiktning

När byggnationen är färdig ska den besiktigas av Länsstyrelsen innan djur får sättas in i stallet eller djurutrymmet. Begäran om besiktning kan göras via länk på länsstyrelsens webbplats (www.lansstyrelsen.se/stockholm), telefon eller via e-post (stockholm@lansstyrelsen.se).

Vid besiktningen kontrolleras att stallet är byggt enligt förprövningsansökan. Om stallet byggts enligt ansökan kan stallet godkännas. Ibland konstateras avvikelser vid besiktningen som måste åtgärdas för att stallet ska få börja användas.



Foto: Länsstyrelsen Stockholm

Checklista förprövning

.....

Kom-ihåg för ansökan



Brandskydd

Stallet ska utformas så att det för djuren finns godtagbart byggnadstekniskt eller likvärdigt skydd mot brand samt godtagbara förutsättningar att rädda djuren vid brand. Mer om vilket brandskydd för djurstallar som gäller går att läsa på Lantbrukets Brandskyddskommittés webbplats om brandskydd (LBK, se www.lantbruketsbrandskydd.nu). Exempelvis ska det finnas två av varandra oberoende utrymningsvägar i motstående riktning. Redovisa om stallet kommer att ha någon övervåning eller skulle och vad som kommer att lagras där. Om stallet endast utgör en del av en större byggnad, redovisa vad som finns i stallets angränsande utrymmen.

På LBK:s hemsida finns även rekommendationer avseende el-installationer i form av ”Handbok för elinstallationer i lantbruk och hästverksamhet”.



Sjukutrymme

För utegångsdjur och för djur som under den kalla årstiden hålls i stallar med utomhusliknande klimat ska det även finnas behandlingsplatser som kan värmas upp eller på annat sätt vara anpassade så att djurens behov av termisk komfort tillgodoses. Mjölkning ska kunna ske i utrymmet om det är avsett för mjölkkor.



Foder och vatten

Redovisa hur utfodring och vattning sker. Markera på planritningen var vattenställen kommer att placeras.

- Dörrar**
Redovisa vilken bredd och höjd som dörrar där djur passerar kommer att ha. Utrymningsdörrar i djurstall ska enligt LBK ha en fri bredd av 1,6 m för kor och hästar samt 1,0 m för svin och får.
- Fönster**
Markera på planritning och sektionsritning var fönster eller andra ljusinsläpp är placerade.
- Belysning**
Markera på planritningen vart belysningen är placerad. Observera att belysning i djurstall ska ha minst kapslingsklass IP54 och vara D-märkt.
- Ventilation**
Redovisa hur stallet kommer att ventileras, dels direkt i ansökningsblanketten, och dels på plan- respektive sektionsritningar. Rita ut var till- och frånluftsdon är placerade. Vilka ventilationsflöden som behövs för lantbruksdjur och häst framgår av Svensk Standard (SS 951050:2014).
- Inredning**
Beskriv inredningens utseende, såsom grindar och foderfronter. Redovisa också hur stallet gödslas ut.
- Ritningar samt bilagor och förtydliganden**
Skicka med ritningarna över den planerade byggnationen (situationsplan, planritning, sektionsritning). Skicka även gärna med förtydligande bilagor, som beskrivningar, produktblad eller foton.

Kontakt:

Är du osäker på om du behöver förpröva eller har andra frågor som rör förprovning kontakta Länsstyrelsens växel på telefon 010-223 10 00 och fråga efter någon som jobbar med förprovning.

Du kan också skicka e-post till stockholm@lansstyrelsen.se

Mer information kan du få av
Länsstyrelsens enhet för djurvälfärd och livsmedel
Tfn: 010-223 10 00

Rapporten hittar du på vår webbplats
www.lansstyrelsen.se/stockholm

Foto omslag: Mostphotos • ISBN: 978-91-7937-163-0 • Utgivningsår: 2022