

Länsstyrelsen

## Länsstyrelsens rambeslut angående älgjakt i Hallands län under jaktåret den 1 juli 2024 – den 30 juni 2025

### Länsstyrelsens beslut

Med hänvisning till Viltförvaltningsdelegationens beslut, om övergripande riktlinjer för skötsel av älgstammen, dnr 104-4474-24, och med stöd av 33 § jaktlagen (1987:259), 3 a, 52 b, 59 §§, bilaga 2 jaktförordningen (1987:905) samt 33 och 45 §§ Naturvårdsverkets föreskrifter och allmänna råd (NFS 2011:7) om jakt efter älg och kronhjort samt förordning (2009:1474) om viltförvaltningsdelegationer, beslutar Länsstyrelsen att följande ska gälla för älgjakten under jaktåret 2024/2025. Länsstyrelsen förordnar, med stöd av 59 § jaktförordningen, att detta beslut ska gälla utan hinder av att det överklagas.

### Älgförvaltningsområde

Detta beslut omfattar älgförvaltningsområden som är registrerade av Länsstyrelsen i Hallands län med stöd av 5 § (NFS 2011:7). Indelning har gjorts till fyra älgförvaltningsområden. Notera att indelningen inte alltid följer administrativa gränser som län, kommun etc., se karta bilaga 2.

### Älgskötselområde

Ett älgskötselområde ansvarar för att tilldelning och avskjutning av älg följer godkänd älgskötselplan. Älgskötselområdet ska, om nödvändigt, fatta nya beslut om åtgärder under pågående jakttid som syftar till att tilldelade älgar fälls. Med kalv avses älg till och med den 15 april året efter födelseåret.

Utöver detta ska ett älgskötselområde, enligt 15 § NFS 2011:7, delta i samråd samt utföra inventeringar. Spillningsinventeringen ska sammanställas och redovisas enligt Länsstyrelsens anvisningar. Länsstyrelsen påminner även om de bestämmelser som gäller för eftersöksplikt enligt 28 § första stycket jaktlagen, om användningen

av hund enligt 16-17 §§ jaktförordning (1987:905) samt anmälan av jaktresultat och inbetalning av fällavgift enligt 52 b §. Den som jagar är skyldig att betala viltvårdsavgift i enlighet med 49 § i samma förordning.

## Licensområde

Länsstyrelsen påminner även om de bestämmelser som gäller för eftersöksplikt enligt 28 § första stycket jaktlagen, om användningen av hund enligt 16-17 §§ jaktförordning (1987:905) samt anmälan av jaktresultat och inbetalning av fällavgift enligt 52 b §. Den som jagar är skyldig att betala viltvårdsavgift i enlighet med 49 § i samma förordning.

Om licensområdets storlek medger ska tilldelning ske med varannan kalv och varannan vuxen. Första tilldelade älg ska alltid vara en kalv. Länsstyrelsen beslutar med stöd av 33 § jaktlagen licens till varje enskilt licensområde. Består licensområden av från varandra skilda jaktområden, ska avskjutningen ske i förhållande till delområdenas storlek. Om tilldelningen är så låg att en årlig kvotering på enskilda områden inte kan göras åligger det jakträttsinnehavaren att anpassa jakten på delområdena efter tidigare års avskjutning. Om en fördelning inte sker kan Länsstyrelsen föreskriva en begränsning av antal älgar (tjur, ko, kalvar) som får fällas på vart och ett av de olika områdena. Med kalv avses älg till och med den 15 april året efter födelseåret. Kalv får fällas istället för vuxen älg.

## Tilldelningsareal i hektar för licensområden inom respektive älgförvaltningsområde:

### Norra älgförvaltningsområdet

Första kalven tilldelas licensområden som är 550 hektar eller större. Därefter tilldelas vuxen älg genom att addera 1100 hektar enligt följande:

Areal	Kalv	Vuxen
550	1	0
1650	1	1
2200	2	1

3300	2	2
------	---	---

osv

### Centrala älgförvaltningsområdet

Första kalven tilldelas licensområden som är 500 hektar eller större. Därefter tilldelas vuxen älg genom att addera 1000 hektar enligt följande:

Areal	Kalv	Vuxen
500	1	0
1500	1	1
2000	2	1
3000	2	2
3500	3	2

osv

### Östra älgförvaltningsområdet

Tilldelning av kalv sker per 600 hektar och vuxna älgar per 1000 hektar enligt följande:

Areal	Kalv	Vuxen
600	1	0
1600	1	1
2200	2	1
3200	2	2
3800	3	2

osv

### Södra älgförvaltningsområdet

Tilldelningen av kalv sker per 200 hektar och vuxna per 1000 hektar enligt följande:

Areal	Kalv	Vuxen
200	1	0
1200	1	1
1400	2	1
2400	2	2
2600	3	2

OSV

## Slutrapportering - anmälan om avslutad jakt

Registrerade älgjaktområden ska alltid slutrapportera till länsstyrelsens databas på [www.älgdata.se](http://www.älgdata.se), senast två veckor efter jakttidens utgång. Detta gäller även för dem som rapporterat fällda älgar i andra rapporteringssystem t.ex. Viltdata.

## Älgavgift

Avgift för en vuxen älg är 1 000 kronor och 100 kronor för en kalv. Med kalv avses älg till och med den 15 april året efter födelseåret.

Avgiften ska betalas av den som har rätt att tillgodogöra sig fälld älg senast två veckor efter jakttidens utgång. Uppgift om bankgiro och OCR-nummer för inbetalning av älgavgift tillgängliggörs vid slutrapportering. Om flera älgar fällt ska avgift för samtliga göras vid ett tillfälle.

Avgift ska betalas även för älg som fälls i samband med skyddsjakt.

## Viltförvaltningsdelegationens rekommendationer

- Älgko ska inte fällas innan hennes kalvar har fällts.
- Inom älgskötselområde ska jakten under den senare delen av jaktperioden främst vara riktad mot områden med risk för omfattande älgbetesskador eller viltolyckor.
- Om Länsstyrelsen inte meddelat annat ska licensområden eftersträva följande;

- prioritera att fälla tjurar och små årskalvar
- Stora hondjur ska sparas.
- Utnyttja hela jakttiden så att alla tilldelade älgar fälls

4. Kalvavskjutning ska påbörjas första jaktdagen.

5. Avlysningsjakt som metod inom älgskötselområde rekommenderas under senare delen av jakttiden om avskjutningsmålen är svåra att uppnå.

6. Hela hjortviltsamhället behöver hamna i balans med foderresurserna. I områden med täta stammar av annat hjortvilt som dovhjort och rådjur, bör jakten därför även inriktas på att minska antalet mindre hjorddjur.

7. För att kunna utvärdera uppsatta mål förväntas jägare och markägare bidra till de inventeringar som rekommenderas inom älgförvaltningen.

## Information

Tider för jakt på älg regleras i Jaktförordning (1987:905) Bilaga 2. I Hallands län är jakttiden inom licens- och älgskötselområden den 8 oktober – 31 januari. För jakt som sker utanför licens- och älgskötselområden och som endast avser älgkalv ska jakttiden vara fem dagar. Jakttidens början ska vara den 8 oktober.

Den som fäller en till synes otjänlig älg under tider för jakt på älg enligt Bilaga 2 Jaktförordning (1987:905), kan omgående begära en besiktning utförd av person som är särskilt utsedd av Länsstyrelsen, alternativt polis eller veterinär. Befrielse från fällavgift kan endast lämnas efter särskilt beslut från Länsstyrelsen.

Om älg anträffas då jakt efter älg annars inte är tillåten, så skadat eller i en sådan belägenhet att det snarast bör avlivas av djurskyddsskäl, får djuret avlivas även om det är fredat eller om avlivningen sker på någon annans mark. Fällavgift betalas inte för avlivad älg.

## Hur beslutet får överklagas

Detta beslut kan beträffande fällavgiften överklagas till Förvaltningsrätten i Göteborg. Länsstyrelsens beslut om tilldelning med stöd av 33 § får inte överklagas enligt 54 § jaktlagen.

En överklagan ska skickas eller lämnas till Länsstyrelsen i Hallands län, som måste ha fått skrivelsen inom tre veckor från kungörelse. I annat fall kan överklagandet inte tas upp till prövning. Av överklagandet ska framgå vilket beslut som överklagas och den ändring i beslutet som du begär. Du bör också tala om varför beslutet ska ändras. Finns handlingar eller annat till stöd för överklagandet bör dessa bifogas. Överklagandet får gärna skickas per e-post till [halland@lansstyrelsen.se](mailto:halland@lansstyrelsen.se). – För en part som företräder det allmänna räknas överklagandetiden om tre veckor från den dag då länsstyrelsens beslut meddelades.

## Delgivning

Länsstyrelsen förordnar, med stöd av 49 § delgivningslagen (2010:1932), att delgivning av detta beslut ska ske genom kungörelse. Kungörelsen ska införas i Post- och inrikes tidningar, Norra Halland, Kungsbacka-Posten, Hallands Nyheter, Hallandsposten, Laholms Tidning, Göteborgs-Posten, Mölndals-Posten, Borås Tidning, Smålänningen, Värnamo Nyheter, Norra Skåne. Hela beslutet hålls tillgängligt på Länsstyrelsens hemsida. Under överklagandetiden finns beslutet även tillgängligt i entrén på Länsstyrelsen i Halland län.

## De som medverkat i beslutet

Beslutet har fattats av biträdande naturvårdsdirektör Karin Valtinat med Martin Broberg som föredragande.

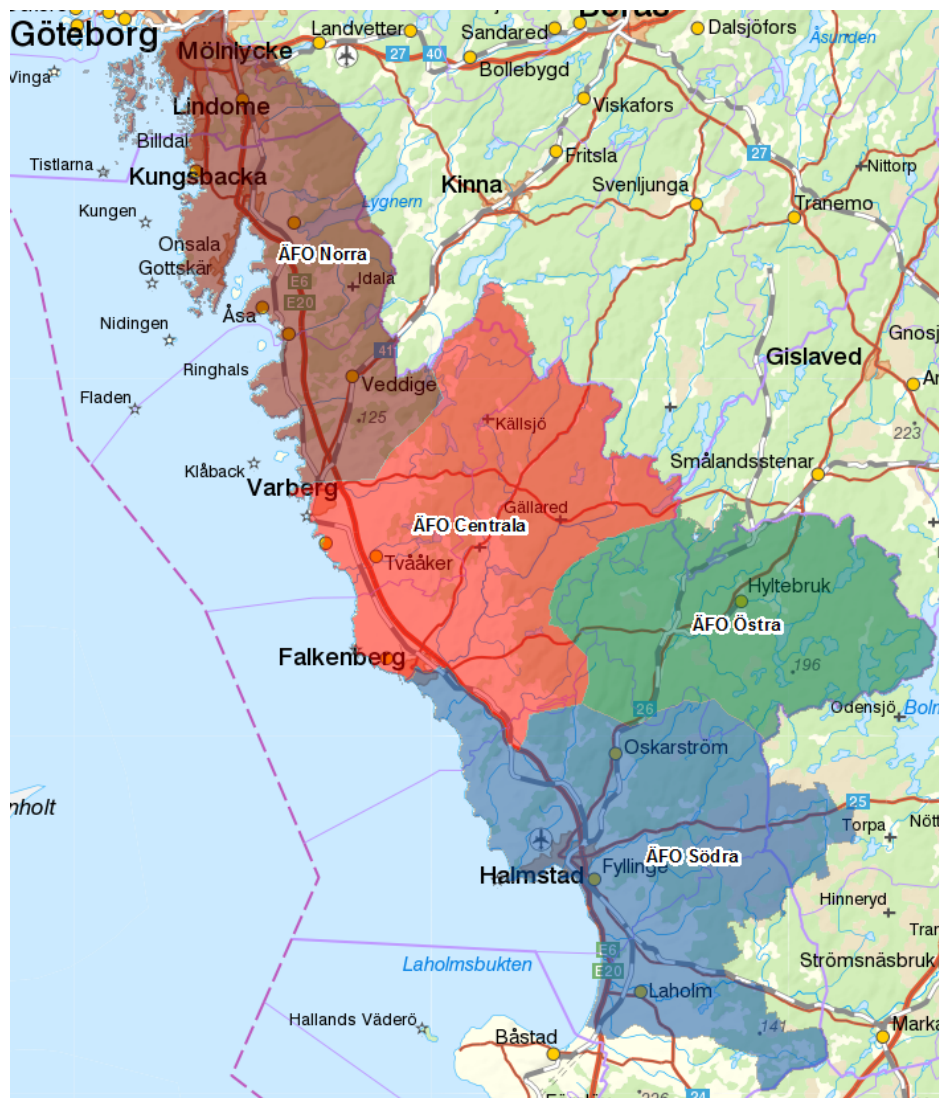
Karin Valtinat  
Biträdande naturvårdsdirektör

Martin Broberg

*Denna handling har godkänts digitalt och saknar därför namnunderskrift.*

## Bilagor

### Älgförvaltningsområden



**Karta.** Färglagda områden i kartan visar länets älgförvaltningsområden, ÄFO. Varje älgjaksområde är registrerat till ett ÄFO. Uppgift om ÄFO framgår av det meddelande som lämnas till varje enskilt älgjaksområde. Observera att indelningen inte alltid följer andra administrativa gränser såsom län, kommun etc.