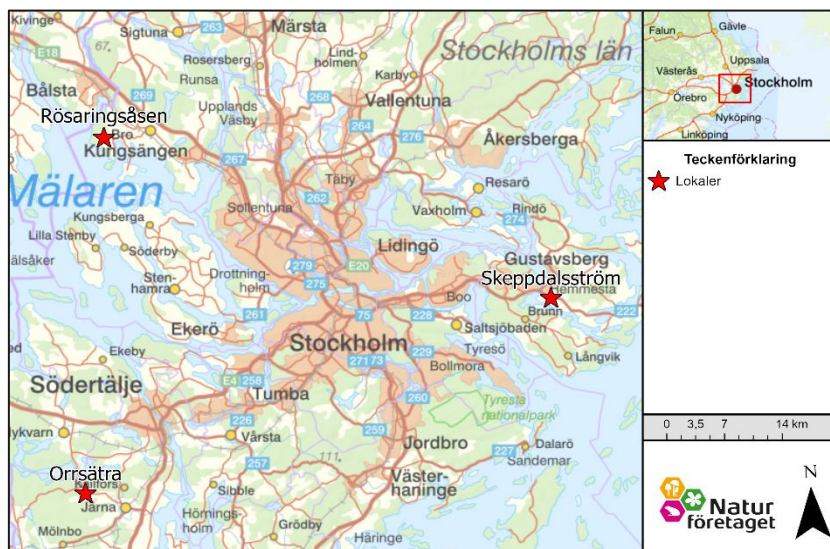


Inventering av trumgräshoppa i Stockholms län 2025

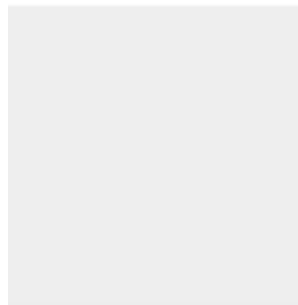
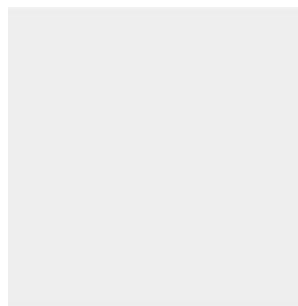
Den hotade trumgräshoppa *Psophus stridulus* har inventerats på länets tre kända lokaler under säsongen 2025. Populationerna (antalet hanar) vid de tre lokalerna uppskattas efter årets inventering till 125 vid Orrsättra, 79 vid Rösaringsåsen och 50 vid Skeppsvalsström. Jämfört med tidigare år är resultatet lägre vid Orrsättra och Skeppsvalsström, men likartat vid Rösaringsåsen. Vid de nya etableringarna väster om huvudlokalen vid Orrsättra där arten noterades 2022 och 2024 kunde inga individer hittas detta år.

Bakgrund

På uppdrag av Länsstyrelsen i Stockholm har Naturföretaget inventerat trumgräshoppa på dess tre kända lokaler i Stockholms län: Orrsättra (Södertälje kommun), Rösaringsåsen (Upplands-Bro kommun) och Skeppsvalsström (Värmdö kommun). Arten förekommer framför allt på torra, tämligen vegetationsfattiga naturbetesmarker och torrängar med varmt lokalklimat. Dessa typer av habitat har minskat kraftigt under 1900-talet vilket har påverkat trumgräshoppans utbredning negativt. Trumgräshoppa är starkt hotad (EN) enligt 2020 års rödlista och finns endast på ett hundratal lokaler i Sverige.



Figur 1. Översikt över trumgräshoppelokaler i Stockholms län 2025.



Metodik

Som inventeringsmetod användes märkning och återfångst enligt naturvårdsverkets metod (Bergman, 2011). Individer märks under minst två påföljande tillfällen för att få de bästa uppskattningarna av populationsstorleken. Inventeringen genomfördes i soligt och klart väder med temperaturer över 20 °C. Om ett större moln drog in och täckte solen, avbröts inventeringen för att sedan återupptas när molnet passerat. Lokalerna besöktes tre gånger vardera under perioden 12/8–03/9 2025. Vid besöken genomsöktes området i de delar med störst potential för arten.

Inventeringsmetoden märkning och återfångst ger data för att uppskatta populationsstorleken. Alla infångade individer (hanar) färgmärktes (prick på halsskölden) vid de tre olika besöken. Återfångade individer vid besök två och tre märktes igen för att undvika dubbelräkning. Som exempel: en individ som märktes vid första tillfället och återfångades både vid andra och tredje besöket fick till slut tre prickar med olika färg. Honor räknades men utan att märkas.

För att beräkna populationsstorleken användes Schumacher & Eschmeyer-metoden. Det är den metod som Bergman (2011) rekommenderar för slutna populationer och fler fångstillfällen än två. Populationsstorleken beräknades enligt formeln:

$$\text{Populationsstorleken } N = \frac{\sum_{t=1}^S (C_t M_t^2)}{\sum_{t=1}^S (R_t M_t)}$$

S = totalt antal fångstomgångar.

C = antal fångade individer.

M = totalt antal märkta individer innan fångstomgången.

R = antal återfångade individer.

Väderförhållanden

Samtliga besök genomfördes vid varmt och soligt väder och med en medelvind på som högst 4 m/s. Vid några tillfällen behövde inventeringen pausas en kortare tid på grund av passerande tätare moln. Temperaturen höll sig på 20–25°C.

Resultat

Trumgräshoppa noterades även i år på samtliga tre lokaler. Vid Orrsättra fångades 61 hanar, vid Rösaringsåsen 50 och vid Skeppsvalsström 40 hanar (se fyndkartor i bilaga 1). Den beräknade populationsstorleken för Orrsättra är 125 hanar, Rösaringsåsen 79 hanar och Skeppsvalsström 50 hanar. Det totala beståndet i Stockholms län år 2025 beräknas alltså vara 254 hanar.

Vid de nya etableringarna väster om huvudlokalen vid Orrsättra där arten noterades 2022 och 2024 kunde inga individer hittas detta år.

Tabell 1. Resultat av inventeringen 2025. Grunddata för beräkning av populationsstorlek enligt Schumacher & Eschmeyer.

Lokal	Datum	Fångst- omgång	Fångade hanar (C)	Funna honor	Återfynd hanar (R)	Antal nymärkta	Totalt antal märkta innan fångst- omgången (M)
Skeppsvalsström	20250812	1	27	2	0	27	0
Skeppsvalsström	20250813	2	20	3	13	7	27
Skeppsvalsström	20250903	3	12	1	6	6	33
Orrsättra	20250813	1	23	3	0	23	0
Orrsättra	20250814	2	30	1	6	24	23
Orrsättra	20250820	3	22	0	8	14	47
Rösaringsåsen	20250812	1	22	0	0	22	0
Rösaringsåsen	20250819	2	20	8	5	15	22
Rösaringsåsen	20250903	3	25	4	12	13	37

Tabell 2. Antal märkta hanar per lokal och totalt för 2018–2025. År 2023 skedde ingen märkning av trumgräshoppa.

	2018	2019	2020	2021	2022	2024	2025
Orrsättra	64	21	75	51	75	75	61
Rösaringsåsen	17	29	74	59	53	53	50
Skeppsvalsström	27	13	38	20	66	43	40
Summa	108	63	187	130	194	171	151

Tabell 3. Beräknad populationsstorlek för åren 2020–2022 samt 2024–2025 vid respektive lokal enligt Schumacher & Eschmeyer-metoden. År 2018–2019 genomfördes inventering med andra metoder varför ingen populationsstorlek har beräknats för dessa år.

	2020	2021	2022	2024	2025
Orrsättra	235	78	170	200	125
Rösaringsåsen	110	104	60	63	79
Skeppsvalsström	150	29	81	62	50
Summa	495	211	311	325	254

Diskussion

Totalt beräknas populationsstorleken vara 254 hanar vilket är lägre än de 335 individer som är medelvärdet för de fyra tidigare år som metodiken varit densamma som nu. Resultatet är dock bättre än för 2021 när antalet hanar var ännu lägre.

Skeppsvalsström

Vid Skeppsvalsström fångades 40 hanar (figur 1, bilaga 1) och beståndet beräknas vara 50, vilket är lägre än de 80 hanar som är medelvärde under de fyra år som metodiken varit samma som nu. Lokalen bedöms vara i gott skick utan större röjningsbehov. En grupp tallar har tagits bort för några år sedan och på lokalen sker slätter.

En utvidgning av lokalen genom trädfällning och röjning kommer genomföras under hösten 2025. Förhoppningen är att mer habitat kommer göras tillgängligt för trumgräshopporna på lokalen och att populationen ska svara positivt på detta genom ökat individantal samt bättre förmåga att klara av störningar. Genom att inventeringen får fortsätta årligen med samma metodik kan effekterna av åtgärden följas upp.

Rösaringsåsen

Antalet hanar av trumgräshoppor vid Rösaringsåsen beräknas vara 79 (figur 2, bilaga 1), vilket är ungefär samma som medelvärdet under tidigare år. Lokalen bedöms vara i gott skick. Sedan förra året har röjning av lövsly, småtall och ljung genomförts. Särskilt i sydvästra delen av lokalen har åtgärder genomförts och området har här utvidgats något med trädfällning och röjning under våren 2025. Detta har sannolikt varit gynnsamt för trumgräshopporna och fler individer höll till i sydväst jämfört med 2024.

Orrsättra

Orrsättra är länets individrikaste lokal. Det uppskattade antalet hanar bedöms 2025 vara 125, vilket är det näst lägsta antalet som räknats under fem år. Lokalen bedöms över lag vara i gott skick även om yngre gran och tall bör tas bort på sikt. Stor potential för trumgräshoppa finns exempelvis i en sydsluttning i områdets södra del som numera skuggas helt av en ung granridå. Vid årets besök betas lokalen av kor igen till skillnad från 2024 när bete uteblev. Vildsvin har också besökt lokalen och bökat upp några spridda fläckar. Den blottade jorden bör vara gynnsam för trumgräshopporna och flera individer fångades i anslutning till vildsvinsbök.

Även i Orrsättra planeras en åtgärd med fällning av gran och röjning av lövsly, som beräknas ske under vintern 2025/2026.

Förhoppningen är precis som vid Skeppsvalsström att populationen ska svara positivt på åtgärden och genom fortsatt inventering kan effekterna följas upp.

Vid besöket detta år kunde inga individer hittas i delarna väster om huvudlokalen runt gården Skyttorp. Förekomsterna upptäcktes 2022 och vid inventeringen 2024 gjordes 37 % av fångsterna från Orrsättra inom detta område (se figur 4, bilaga 1). Senare studier har visat att trumgräshoppans livscykel i norra Europa är tvåårig (Antonsson & Johansson, 2021) och inte ettårig som man tidigare har trott. Detta gör att hoppet är långt ifrån ute. Vid Uppsala läns sista lokal, Fullerö backar, norr om Uppsala har arten under senare år exempelvis bara påträffats under udda år.

Frånvaron av fynd 2025 visar dock att lokalerna runt Skyttorp respektive Orrsättra troligtvis är åtskilda. Ett snabbt uppväxande bestånd av granar och en åker utgör ett hinder som de flygoförmögna honorna troligtvis inte passerar. Antalet hanar som tar sig förbi är förmodligen också lågt. Om trumgräshoppa påträffas runt Skyttorp vid inventeringen 2026 och framöver bör de behandlas separat. Vid märkningen bör andra färger än de vid huvudlokalen Orrsättra användas för att graden av utbyte mellan lokalerna ska kunna undersökas.

Det hygge som troligtvis är anledningen till att arten kunnat etablera sig vid Skyttorp är under igenväxning och arealen av lämpligt habitat minskar därför konstant. Önskvärt är därför om ett avtal med markägaren sluts som resulterar i att granen röjs och att markerna hålls öppna. Detta gynnas både förekomsterna vid Skyttorp och Orrsättra av.

Källor

Antonsson K & Johansson B. 2021. Trumgräshoppa (*Psophus stridulus*) i Östergötland 2021 – status, odling, uppföljning. Länsstyrelsen Östergötland

Bergman, K. O. 2011. Undersökningstyp: Hopprätvingar. Handbok för miljöövervakning: Programområde: Jordbruksmark, Fjäll, Våtmark, Skog Landskap. Naturvårdsverket. Version 1:2, 2011-05-24.

Dahlberg, T. 2024. Inventering av trumgräshoppa i Stockholms län 2024.

Kindvall, O. 2011. Åtgärdsprogram för trumgräshoppa 2011–2015 (*Psophus stridulus*). Naturvårdsverket. Rapport 6443.

Lif, M. 2020. Inventering av trumgräshoppa *Psophus stridulus* i Stockholms län.

Lif, M. 2021. Inventering av trumgräshoppa *Psophus stridulus* i Stockholms län.

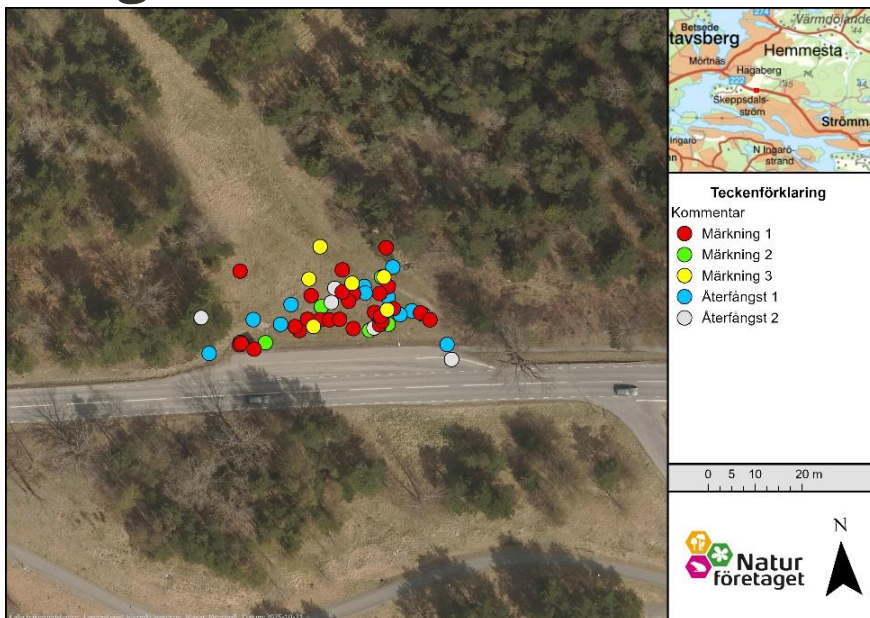
Löf, A. 2017. Inventering av trumgräshoppa *Psophus stridulus* i Stockholms län, 2017:15.

Löf, A. 2018. Inventering av trumgräshoppa *Psophus stridulus* i Stockholms län.

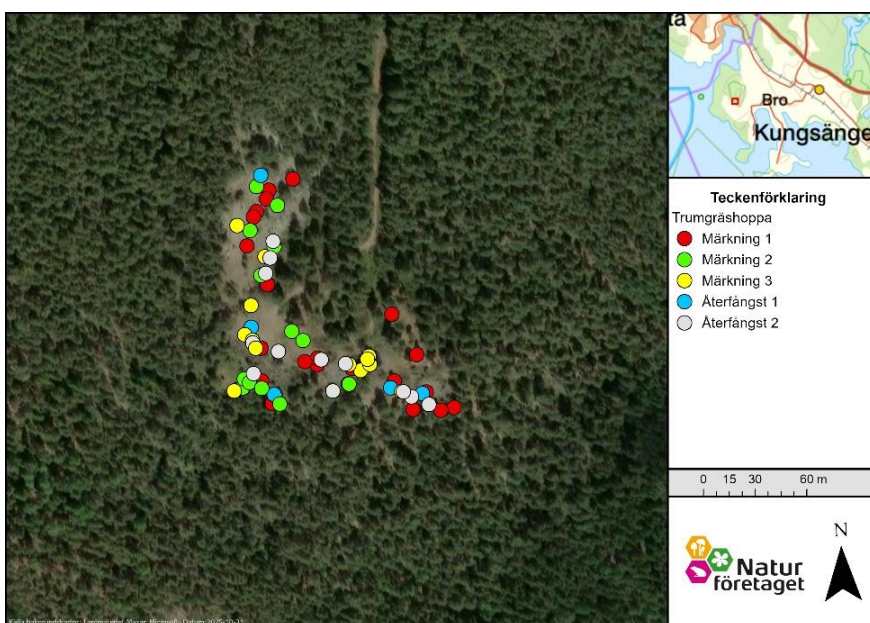
Nilsson, M. 2022. Inventering av trumgräshoppa i Stockholms län 2022.

SLU Artdatabanken. 2020. Rödlista 2020 - övergripande delar. Artfakta. SLU Artdatabanken.

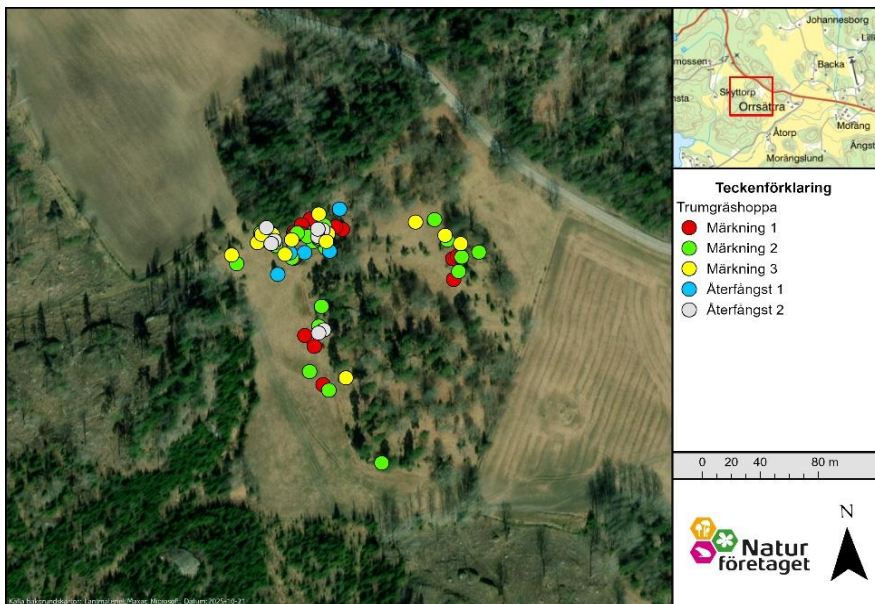
Bilaga 1. Kartor



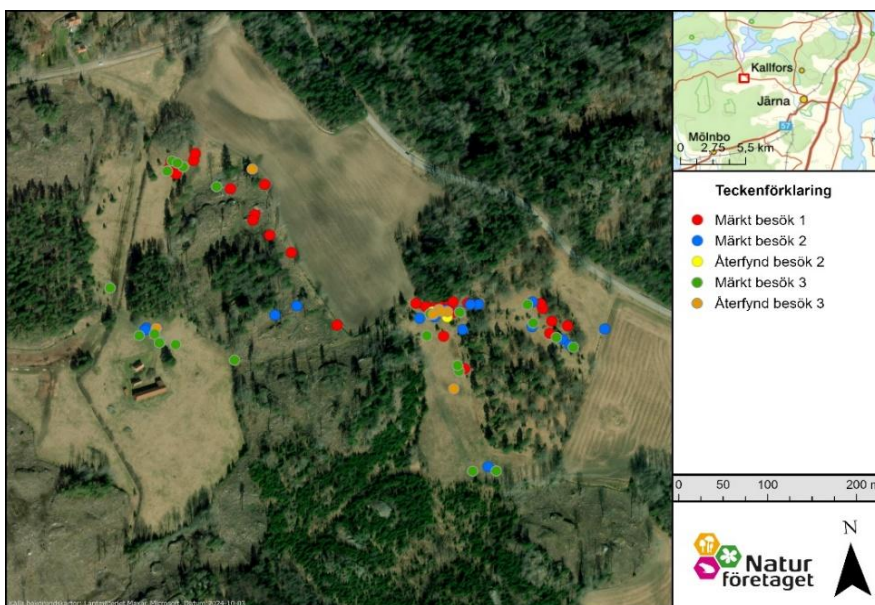
Figur 1. Påträffade hanar av trumgräshoppa vid Skeppsalsström 2025.



Figur 2. Påträffade hanar av trumgräshoppa vid Rösaringsåsen 2025.



Figur 3. Påträffade hanar av trumgräshoppa vid Orsättra 2025.



Figur 4. Påträffade hanar av trumgräshoppa vid Orsättra 2024 för jämförelse. Inga individer påträffades i den västra delen vid gården Skyttorp under 2025.

KONTAKT

Mer information kan du få av
Länsstyrelsens enhet för
naturskötsel
Tfn: 010-223 10 00
www.lansstyrelsen.se/stockholm

Utgivningsår: 2025
Författare: Tore Dahlberg
ISBN: 978-91-7937-386-3
Foto omslag: Tore Dahlberg