



Länstyrelsen
Värmland

Naturvård

BESLUT

Datum
2021-03-22

Sida
1 (5)
Referens
511-8775-2017

BILDANDE AV NATURRESERVATET SKÅLSÅSEN I KARLSTAD KOMMUN

Beslut

Länstyrelsen förklarar det markerade området i bilaga 1 som Naturreservatet Skålsåsen. Beslutet riktar sig till var och en, fastighetsägare och innehavare av särskild rätt, vars rättigheter att använda markområden berörs inom reservatsområdet.

Länstyrelsen beslutar att de nedan angivna föreskrifterna ska gälla för reservatet.

Länstyrelsen fastställer skötselplanen i bilaga 3 för naturreservatets långsiktiga vård.

Syftet med reservatet

Naturreservatet Skålsåsen bildas i syfte att vårda och bevara biologisk mångfald och värdefulla naturmiljöer i form av äldre barnaturskog. Syftet är också att bevara områdets orörda karaktär.

Syftet ska uppnås genom att skogen tillåts att utvecklas fritt genom intern dynamik.

Skälen för beslutet

Naturreservatets prioriterade bevarandevärden är följande.

- Äldre skogar rika på död ved och präglade av intern dynamik.
- Gamla träd, grova lågor, senvuxna träd, död ved.

En mer utförlig beskrivning av området finns i skötselplanen.

Föreskrifter

Länstyrelsen beslutar om nedanstående föreskrifter för att tillgodose syftet med naturreservatet.

A. Föreskrifter enligt 7 kap. 5 § andra stycket miljöbalken om inskränkningar i rätten att använda mark- och vattenområden

Utöver vad som annars gäller i författningar är det i reservatet förbjudet att

1. avverka eller på annat sätt skada träd och buskar samt ta bort eller upparbeta dött träd eller vindfälle,
2. utföra mekanisk markbearbetning,
3. tippa eller anordna upplag,
4. anlägga ledning,
5. utföra markavvattnande åtgärd,
6. uppföra byggnad, annan anläggning eller anordning,
7. använda kalk, gödsel, växtnäringsämnen eller bekämpningsmedel,
8. framföra motordrivna fordon.

Utan tillstånd från länsstyrelsen är det också förbjudet att

9. inplantera djur och växter,
10. utföra viltvårdsåtgärder eller anlägga åtelplats.

Undantag

A-föreskrifterna gäller inte för förvaltaren av naturreservatet, eller den som förvaltaren anlitar, vid genomförande av de åtgärder som framgår under B och som behövs för att tillgodose syftet med naturreservatet.

A-föreskrifterna gäller inte heller vid normalt underhåll och nyttjande av befintlig körväg.

A 1. gäller inte kvistning eller röjning av sly upp till sju cm diameter i marknivå för underhåll av jaktpass.

A 8. gäller inte terrängskoter eller motorredskap som behövs för uttransport av större vilt (älg, hjort, björn, vildsvin) från området enligt terrängkörningsförordningen (1978:594 1§), i samband med den jakt som är tillåten i naturreservatet. Uttransporten ska ske så att skador på mark och vegetation inte uppkommer. Skada definieras här som bestående längre än en växtsäsong.

B. Föreskrifter enligt 7 kap. 6 § miljöbalken om vad ägare och innehavare av särskild rätt till fastighet förpliktas att tåla

Ägare och innehavare av särskild rätt förpliktas tåla följande inom reservatet i dess helhet eller inom de särskilt utpekade områden som framgår av bilaga 2 (se hänvisning efter varje relevant punkt).

1. röjning och utmärkning av reservatets yttergränser,
2. uppsättande av informationstavlor enligt bilaga 2,
3. undersökningar av mark, vegetation och organismer i miljöövervaknings- och uppföljningssyfte,

4. åtgärder i syfte att motverka förekomst av invasiva främmande arter.

C. Föreskrifter enligt 7 kap. 30 § miljöbalken om rätten att färdas och vistas och om ordningen i övrigt i naturreservatet

Utöver vad som annars gäller i författningar är det i reservatet förbjudet att

1. fälla eller på annat sätt skada levande och döda träd eller buskar, stående eller omkullfallna,
2. samla in ryggradslösa djur, mossor, lavar och vedsvampar,
3. framföra motordrivet fordon,
4. tippa eller anordna upplag,
5. gräva eller dra upp kärlväxter,
6. skada, omlagra eller bortföra berg, jord eller sten,
7. göra upp eld,
8. sätta upp skylt, plakat, affisch eller liknande anordning.

Utan länsstyrelsen tillstånd är det också förbjudet att

9. genomföra organiserad tävlings-, undervisnings- eller friluftsverksamhet.

Undantag

C-föreskrifterna gäller inte för förvaltaren av naturreservatet, eller den som förvaltaren anlitar, vid genomförande av de åtgärder som framgår under B och som behövs för att tillgodose syftet med naturreservatet.

C 3 gäller inte på befintlig körväg.

Ärendets handläggning

Länsstyrelsen har förelagt markägare och innehavare av särskild rätt inom området att yttra sig över förslaget till beslut om inrättande av naturreservat. Förslaget till beslut har också remitterats till berörda sakägare samt skickats till andra som kan tänkas ha synpunkter på skyddet av området.

Inkomna remissvar

Skogsstyrelsen har inget att erinra mot förslaget beslut eller tillhörande skötselplan. Skogsstyrelsen ser positivt på att naturvärdena i området skyddas långsiktigt och tillstyrker att det planerade reservatet beslutas enligt presenterat förslag.

Karlstad Ulvsbyn GA1 har meddelat farhågor kring hur eventuella besökare ska hänvisas när det gäller parkeringsplats samt uttryckt önskemål om gångstig och skyltning från närmaste bilväg.

Länsstyrelsens bemötande av remissvar

Länsstyrelsen bedömer att antalet besökare i området kommer att vara väldigt begränsat. Länsstyrelsen har tagit fram förslag på hur parkeringsplats samt markerad gångstig skulle kunna anläggas och möjliggöras genom överenskommelse och nyttjanderättsavtal med berörda markägare. Ingen sådan överenskommelse har dock kunnat nås.

Samlad bedömning

Det föreslagna området har mycket höga naturvärden. För att områdets värden ska bestå, behöver området undantas från skogsproduktion och annan exploatering som innebär att områdets naturvärden skadas. Länsstyrelsen bedömer därför att området bör förklaras som naturreservat.

Reservatsbildningen är förenlig med en från allmän synpunkt lämplig användning av mark- och vattenresurserna och med den för området gällande kommunala översiktsplanen. Inskränkningar i enskilds rätt att använda mark eller vatten går inte längre än vad som krävs för att syftet med skyddet ska tillgodoses.

Beslutet bidrar till att uppfylla Sveriges internationella åtaganden om skydd av den biologiska mångfalden och till miljö kvalitetsmålen *Levande skogar* och *Ett rikt växt- och djurliv*.

Sammantaget är förutsättningarna uppfyllda för att inrätta reservatet med föreskrifter enligt ovan.

Tillämplig lagstiftning

Ett mark- eller vattenområde får av länsstyrelsen eller kommunen förklaras som naturreservat i syfte att bevara biologisk mångfald, vårda och bevara värdefulla naturmiljöer eller tillgodose behovet att områden för friluftslivet. Ett område som behövs för att skydda, återställa eller nyskapa värdefulla naturmiljöer eller livsmiljöer för skyddsvärda arter får också förklaras som naturreservat. (se 7 kap. 4 § miljöbalken)

För att uppnå och tillgodose syftet med naturreservatet får beslutet förenas med föreskrifter. En inskränkning i enskilds rätt att använda mark eller vatten får inte gå längre än vad som krävs för att syftet med skyddet ska tillgodoses. (jmf 7 kap. 5, 6, 25 och 30 §§ miljöbalken)

I varje beslut om bildande av ett naturreservat ska en skötselplan för naturreservatets långsiktiga vård fastställas. (jmf 3 § förordningen om områdesskydd enligt miljöbalken m.m.)

Upplýsningar

Beslutet kungörs i Värmlands läns författningssamling samt i ortstidning.

Länsstyrelsen kan meddela dispens från föreskrifterna i detta beslut om det finns särskilda skäl och är förenligt med förbudets eller föreskriftens syfte.

Beslutade C-föreskrifter gäller omedelbart, även om de överklagas. C-föreskrifterna gäller även markägare och innehavare av särskild rätt i den mån tillåten pågående markanvändning inte avsevärt försvåras.

Bestämmelserna i skogsvårdslagen (1979:429) ska inte tillämpas om det som sägs där strider mot föreskrifter för naturreservatet.

Den som vill göra anspråk på ersättning eller kräva inlösen av fastighet ska väcka talan mot staten hos mark- och miljödomstolen inom ett år från det att beslutet vunnit laga kraft. Om så inte sker går rätten till ersättning eller inlösen förlorad.

Utöver föreskrifterna för naturreservatet gäller också generella bestämmelser till skydd för naturmiljön.

Hur man överklagar

Detta beslut kan överklagas till regeringen, Miljö- och energidepartementet, se bilaga 4.

Landshövding Georg Andrén har fattat beslut i detta ärende. Naturvårdshandläggare Anders Tedeholm har varit föredragande. I den slutliga handläggningen har även länsråd Johan Blom, verksamhetschef Torben Ericson, enhetschef Linda Sundström och länsjurist Ulrika Forsman medverkat.

Bilagor till beslutet:

1. Beslutskarta
2. Karta över B-föreskrifter
3. Skötselplan
4. Hur man överklagar



Länsstyrelsen
Värmland

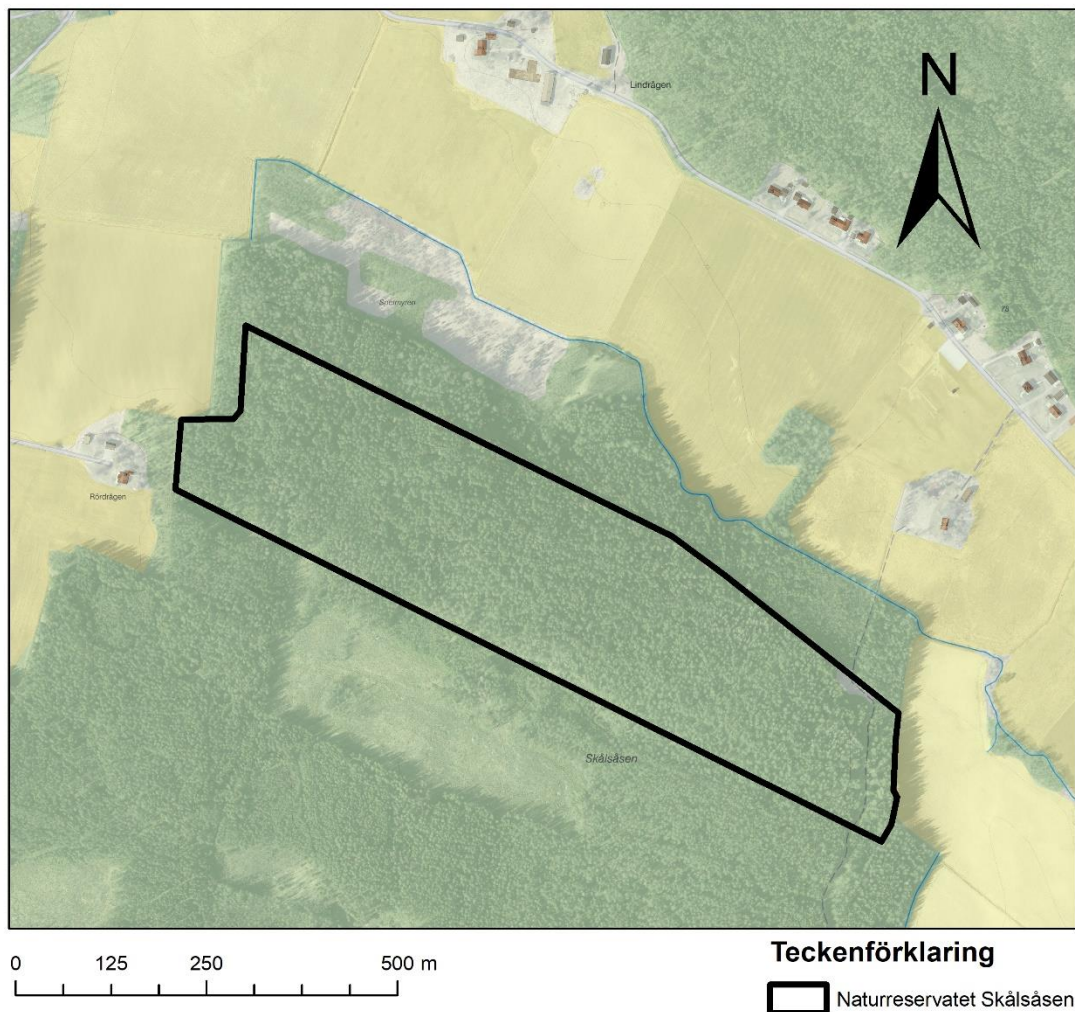
Naturvård

BESLUTSKARTA

Datum
2021-03-22

Bilaga 1

Referens
511-8775-2017



Beslutscharta för naturreservatet Skålsåsen (heldragen svart linje)

© Lantmäteriet Geodatasamverkan



Länsstyrelsen
Värmland

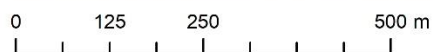
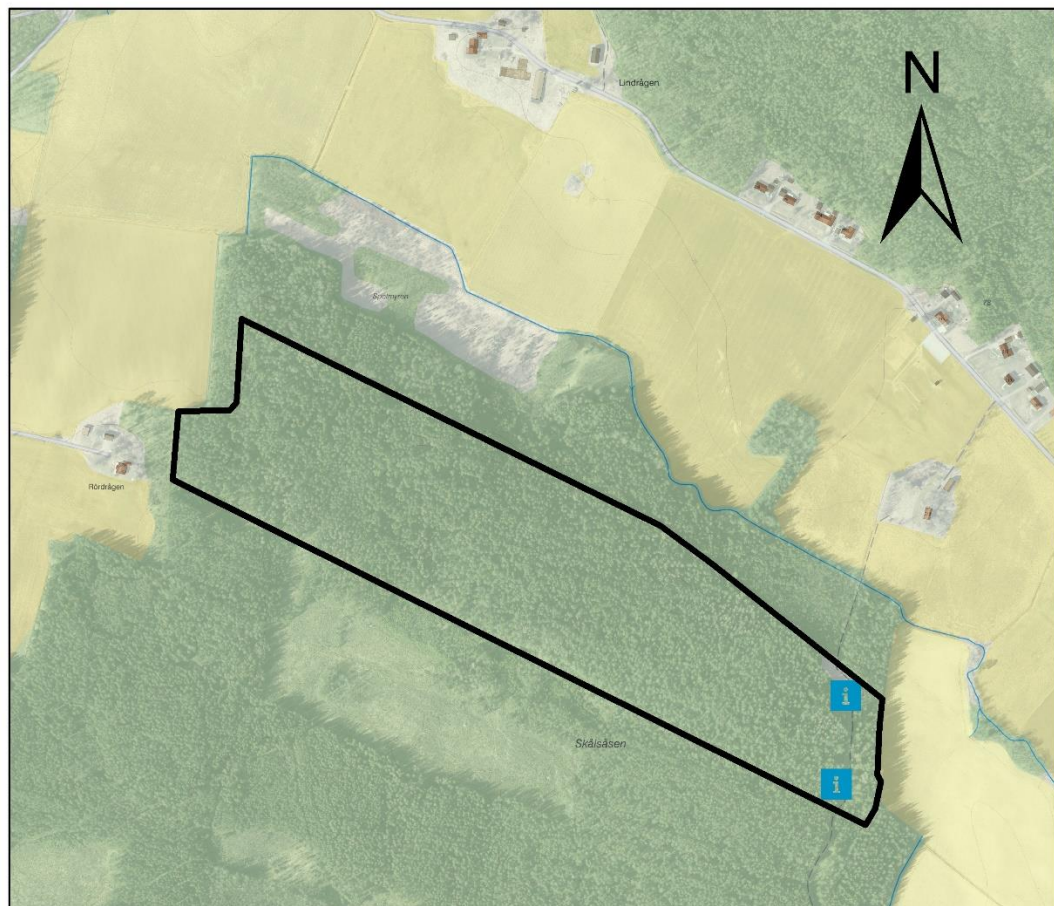
Naturvård

FÖRESKRIFTSKARTA

Datum
2021-03-22

Bilaga 2

Referens
511-8775-2017



Teckenförklaring

- Naturreservatet Skålsåsen
- Informationstavla

Föreskriftskarta för naturreservatet Skålsåsen.
© Lantmäteriet Geodatasamverkan



SKÖTSELPLAN FÖR NATURRESERVATET SKÅLSÅSEN

1. Syftet med naturreservatet

Naturreservatet Skålsåsen bildas i syfte att vårda och bevara biologisk mångfald och värdefulla naturmiljöer i form av äldre barnaturskog. Syftet är också att bevara områdets orörda karaktär.

Syftet ska uppnås genom att skogen tillåts att utvecklas fritt genom intern dynamik.

2. Prioriterade bevarandevärden

Naturreservatets prioriterade bevarandevärden är följande.

- Äldre skogar rika på död ved och präglade av intern dynamik.
- Gamla träd, grova lågor, senvuxna träd, död ved.

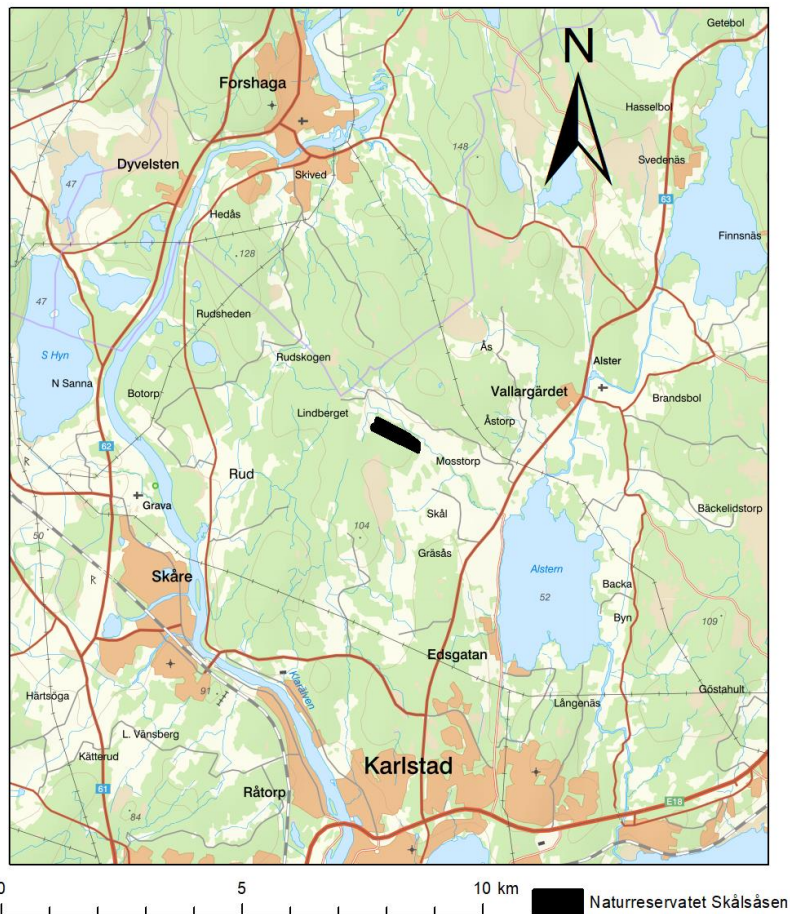
3. Administrativa data

Naturreservat

Objektnamn	Skålsåsen
NVRnummer	2054102
Kommun	Karlstad
Areal	22,1 ha
Fastighetsanknutna rättigheter som reservatet berör	Inga fastighetsanknutna rättigheter enligt fastighetsutredning.
Markslag och naturtyper* (ha):	
Tallskog (utanför våtmark)	3,3
Granskog (utanför våtmark)	14,2
Barrblandskog (utanför våtmark)	3,9
Lövblandad barrskog (utanför våtmark)	0,5
Temporärt ej skog (utanför våtmark)	0,1
Summa	22,1

*arealer för markslag och naturtyper baseras på Nationella marktäckedata, NMD. Summan är en summering av de ingående delområdenas avrundade arealer. Avrundningen kan innebära att den sammanlagda NMD-arealen inte är den samma som reservatets totala areal.

4. Översiktskarta



5. Historisk och nuvarande mark- och vattenanvändning

Skogen på Skålsåsen har stått orörd under lång tid och har därför i stora delar utvecklat en karaktär av naturskog. Gamla avverkningsstubbar förekommer sparsamt.

6. Beskrivning av området

• Biologi

Den äldre barrskogen inom området har lämnats orörd under lång tid och har därför utvecklat naturskogskaraktärer, vilket har skapat goda förutsättningar för en mångfald av arter som är knutna till äldre skog. På många platser finns ansamlingar av stående och liggande döda träd i olika grad av nedbrytning, hårdhet och exponering för solljus. Inslaget av lövträd är litet med spridda förekomster av asp, björk och klibbal.

Området har mycket höga naturvärden, i första hand knutna till granmiljöer. och för regionen anmärkningsvärt många arter av vedsvampar har observerats.

Inom området har 7 rödlistade och 10 signalarter påträffats.

Följande naturvårdsarter har påträffats (hotkategori enligt Artdatabankens rödlista 2020 inom parentes där NT = nära hotad.

Gränsticka *Phellopilus nigrolimitatus* (NT)
Motaggsvamp *Sarcodon squamosus* (NT)
Stjärntagging *Asterodon ferruginosus* (NT)
Ullticka *Phellinidium ferrugineofuscum* (NT)
Kortskaftad ärgspik *Microcalicium ahlneri* (NT)
Vedskivlav *Hertelidea botryosa* (NT)
Tretåig hackspett *Picoides tridactylus* (NT)
Brandticka *Pycnoporus fulgens* signalart
Gullgröppa *Pseudomerulius aureus* signalart
Vedticka *Fuscoporia viticola* signalart
Kattfotslav *Felipes leucopellaeus* signalart
Rostfläck *Arthonia vinosa* signalart
Flagellkvastmossa *Dicranum flagellare* signalart
Stor revmossa *Bazzania trilobata* signalart
Stubbspretmossa *Herzogiella seligeri* signalart
Mindre mörghorre *Tomicus minor* signalart
Vågbandad barkbock *Semanotus undatus* signalart

- **Kultur**

Inga fornlämningar eller andra spår av kulturhistoriskt intresse finns registrerade inom området.

- **Friluftsliv**

Inom 10 km från områdets mittpunkt bor ca 56 000 människor, varför området kan bli betydelsefullt för det rörliga friluftslivet. Skogen i området är intressant för besökare som söker naturupplevelser i form av naturskogsartad skog.

7. Skötselområden

Skålsåsen utgör ett från naturvårdssynpunkt mycket värdefullt skogsområde och hyser en stor mångfald av växt- och djurarter knutna till dessa miljöer. Skogen i reservatet har fått utvecklas fritt under lång tid och är till stor del flerskiktad med ålders- och diameterspridning. Tillgången på död ved i olika nedbrytningsstadier är på många ställen riklig.

Skötselområde 1: Barrskog med inslag av hållmarkstallskog 22 hektar

Skötselområdet består av grandominerad naturskogsartad barrskog med begränsat lövinslag. Den sydöstra delen av skötselområdet domineras av tall med inslag av hållmarker. I skötselområdet finns på många håll rikligt av torrträd, rotvältor och lågor i olika stadier av nedbrytning.

- **Bevarandemål**

Varierande skog av naturskogskaraktär ska utgöra en god livsmiljö för hotade och missgynnade arter som förekommer i området och andra arter som är naturliga för naturtypen.

- **Åtgärder**

Området lämnas för fri utveckling genom naturlig dynamik.

Skötselområde 2: Friluftsliv

Området är beläget i relativ närhet av tätorter. Dess allra östligaste del genomkorsas av en gammal körväg. Skogen med dess karaktär av naturskog är attraktiv för besökare som söker naturupplevelser i en vacker och ostörd miljö.

- **Bevarandemål**

Området ska vara tillgängligt för allmänheten. I anslutning till körvägen i områdets östligaste del ska informationstavlor finnas uppsatta.

- **Åtgärder**

Informationstavlor sätts upp i anslutning till den gamla körväg som finns i områdets allra östligaste del.

8. Sammanfattning av planerade skötselåtgärder

Skötselåtgärd	Prioritet
<i>Istandsättning av reservatet</i>	
Markering av reservatsgräns	1
Uppsättning av informationstavlor	1

9. Uppföljning

Uppföljning av bevarandemål

Områdets bevarandemål ska följas upp enligt fastställda metoder för uppföljning av skyddad natur.

Uppföljning av skötselåtgärder

Genomförda skötselåtgärder ska följas upp. Redovisning av genomförd åtgärd ska ange vad som gjorts i vilket område och tidsåtgången.

10. Genomförd dokumentation

Området uppmärksammades under hösten 2017 av den ideella naturvården som till länsstyrelsen inkom med ett förslag till bildande av naturreservat. Även Skogsstyrelsen uppmärksammades av den ideella naturvården och genomförde en nyckelbiotopsinventering. Därvid klassades över 90% av området som antingen nyckelbiotop eller naturvärdesobjekt.



HUR MAN ÖVERKLAGAR LÄNSSTYRELSENS BESLUT

VAR SKALL BESLUTET ÖVERKLAGAS	Länsstyrelsens beslut kan skriftligen överklagas hos regeringen, Miljödepartementet .
VAR INLÄMNAS ÖVERKLAGANDET	Er skrivelse skall inlämnas/skickas till Länsstyrelsen och inte till regeringen.
TID FÖR ÖVERKLAGANDE	Skrivelsen måste ha kommit in till Länsstyrelsen inom tre veckor från den dag Ni fick del av beslutet , annars kan Ert överklagande inte tas upp till prövning.
HUR MAN UTFORMAR SITT ÖVERKLAGANDE M M	<p>I skrivelsen skall Ni</p> <ul style="list-style-type: none">- tala om vilket beslut Ni överklagar, t ex genom att ange ärendets nummer (diarienumret)- redogöra för hur Ni anser att beslutet skall ändras <p>Ni bör också redogöra för varför Ni anser att Länsstyrelsens beslut är felaktigt.</p> <p>Ni kan givetvis anlita ombud att sköta överklagandet åt Er.</p> <p>Behöver Ni veta mer om hur Ni skall gå till väga, så ring eller skriv till Länsstyrelsen.</p>
ÖVRIGA HANDLINGAR	Om Ni har handlingar eller annat som Ni anser stöder Er ståndpunkt, så bör Ni skicka med det.
UNDERTECKNA ÖVERKLAGANDET	Er skrivelse skall undertecknas och namnteckningen förtydligas. Uppge också postadress samt telefonnummer där Ni kan nås dagtid.