



Länsstyrelsen
Västerbotten

Föreläggande

1 (3)

Datum 2024-04-30
Diarienummer 511- 3745-2024

Förslag till beslut och skötselplan för naturreservatet Tjarn i Nordmalings kommun

(1 bilaga)

Länsstyrelsen översänder förslag till beslut och skötselplan för naturreservatet Tjarn i Nordmalings kommun.

Länsstyrelsen förelägger sakägare att yttra sig över förslaget samt önskar övriga myndigheters, organisationers och enskilda personers synpunkter på förslaget. Länsstyrelsen är också intresserad av att få ytterligare kunskap om områdets natur, kultur och friluftsvärden.

Du har möjlighet att yttra dig angående förslaget **senast den 4 juni**. Ärendet kan komma att avgöras även om du inte yttrar dig.

Du kan lämna in yttrandet på dessa sätt. Ange alltid ärendets diarienummer 511- 3745-2024 vid kontakt med oss i det här ärendet.

- via vår e-tjänst som finns på lansstyrelsen.se. Yttrandet kommer då direkt in i ärendet och ni får en bekräftelse på att vi har mottagit yttrandet. Lämna in yttrandet i vår e-tjänst.
- via e-post till vasterbotten@lansstyrelsen.se eller
- med brev till Länsstyrelsen Västerbotten, 901 86 Umeå.

Om du önskar ytterligare information i ärendet är du välkommen att kontakta oss på Länsstyrelsen.

Julia Pettersson

Handläggare områdesskydd

Datum
2024-04-30

Diarienummer
511- 3745-2024

Bakgrund

Ärendet inleddes år 2012 med en intresseanmälan om formellt skydd som lämnades in av markägaren. Därefter fältbesöktes området av länsstyrelsen tillsammans med markägaren där länsstyrelsen konstaterade att området hade mycket höga naturvärden.

Efter förhandlingar mellan markägaren och staten har en överenskommelse om intrångsersättning träffats.

Länsstyrelsen har under flera år arbetat med reservatsbildning i området runt omkring Tjarn men slutligen kommit fram till att det finns skäl att fatta beslut om naturreservat för endast den intresseanmälda delen.

Motivet för skyddet är att bevara områdets natur- och friluftsvärden och motverka exploatering.

Länsstyrelsen bedömer att förslaget till naturreservat inte strider mot kommunens markanvändningsplanering eller andra allmänna intressen.

Bilaga

Förslag till beslut och skötselplan för naturreservatet Tjarn med bilagor

Så här hanterar länsstyrelsen personuppgifter

Information om hur vi hanterar dessa finns på
<https://www.lansstyrelsen.se/dataskydd>.



Länsstyrelsen
Västerbotten

Förslag till Beslut

1 (14)

Datum 2024-04-30
Diarienummer 511- 3745-2024

Dossiernummer
2402465

Enligt sändlista

Förslag till beslut om bildande av Tjarns naturreservat i Nordmalings kommun

(2 bilagor)

Beslut

Länsstyrelsen i Västerbotten beslutar med stöd av 7 kap. 4 § miljöbalken (1998:808) att det område som redovisas på bifogad karta, bilaga 1, ska vara naturreservat.

För att uppnå och tillgodose syftet med Tjarns naturreservat beslutar Länsstyrelsen med stöd av 7 kap. 5, 6 och 30 §§ miljöbalken samt 22 § första stycket förordningen (1998:1252) om områdesskydd enligt miljöbalken m.m. att nedan angivna föreskrifter ska gälla för naturreservatet.

Enligt 3 § förordningen (1998:1252) om områdesskydd enligt miljöbalken m.m. fastställer Länsstyrelsen bifogad skötselplan för naturreservatets långsiktiga vård, bilaga 2.

Föreskrifterna enligt 7 kap. 5 och 6 §§ miljöbalken gäller från den dag de vinner laga kraft. Föreskrifterna enligt 7 kap. 30 § miljöbalken gäller från kungörelsedatum även om beslutet överklagas.

Beslutet riktar sig till var och en, fastighetsägare och innehavare av särskild rätt, vars rättigheter att använda mark- och vattenområden berörs inom reservatsområdet. Beslutet riktar sig även till allmänheten.

Datum
2024-04-30Diarienummer
511- 3745-2024

Fakta om naturreservatet

Namn	Tjarn
Dossiernummer	2402465
NVR-id	2063221
Kommun	Nordmaling
Län	Västerbotten
Lägesbeskrivning	Ca 8 km VNV om Nordmaling
Mittkoordinat	0000000, 000000 (SWEREF 99 TM)
Naturgeografisk region	29a, kustslätter och dalar med finsediment kring norra Bottenviken
Gräns	Se bifogad beslutskarta, bilaga 1
Markägare	Enskild markägare
Fastighet	Hyngelsböle 2:6
Förvaltare	Länsstyrelsen Västerbotten
Totalareal	12,5 hektar
Areal skogsmark	12 hektar
Areal produktiv skog	12 hektar
Areal öppen våtmark	0,1 hektar
Areal övrig öppen mark	0,4 hektar

Arealer och definitioner av marktäckeskategorier enligt Nationella Marktäckedata (NMD).

Syftet med naturreservatet

Syfte

Syftet med naturreservatet är att bevara, vårda och återställa värdefulla naturmiljöer i form av områdets lövrika barrdominerade skogar, blandskogar och sandtallskogar samt dess vattendrag och våtmarker.

Datum
2024-04-30

Diarienummer
511- 3745-2024

Områdets helhetsvärden med dess förhållandevis opåverkade karaktär, ekosystem och biologiska mångfald ska bevaras.

Ett syfte är också att inom ramen för bevarandet av biologisk mångfald och värdefulla naturmiljöer tillgodose behovet av områden för friluftslivet.

Hur syftet ska uppnås

Syftet med naturreservatet ska uppnås genom att de delar som är präglade av naturliga störningar som exempelvis brand eller är påverkade av skogsbruk, dikningar eller annan hydrologisk påverkan ska kunna skötas genom att:

- genomföra skötselåtgärder för att gynna lövträd och skyddsvärda arter knutna till lövträd
- naturvårdsbränna eller göra brandefterliknande åtgärder i de delar av skogsmarken som är präglade av brand
- återställa struktur och hydrologi i vattendrag, våtmarker och skog
- ta bort för området främmande arter

Åtgärder ska också kunna genomföras för att underlätta för allmänhetens friluftsliv och förebygga slitage och påverkan på mark, växt- och djurliv.

Skälen för beslutet

Tjarns naturreservat är ett område med höga bevarandevärden kopplat till dess naturvärden och även dess värden för friluftslivet.

De höga naturvärdena är främst knutna till områdets mycket lövrika barrskogar och blandskogar som innehåller rikligt med naturskogsstrukturer som gamla, grova träd, lövträd och rikligt med död ved i olika nedbrytningsstadier. Skogen domineras av grova aspar och granar samt ett rikt inslag av andra lövträd så som björk, gråal, sälg, rönn och hägg. Trädsnittet har stor diameterspridning, god siktning och luckighet. Det finns även en mindre del med gammal sandtallskog. I området förekommer ett stort antal naturskogslevande indikatorarter och rödlistade arter. Skogarna i reservatet har generellt en låg

Datum
2024-04-30

Diarienummer
511- 3745-2024

påverkansgrad men mindre arealer yngre skogar finns i delar av området.

Reservatet erbjuder även upplevelsevärden för friluftslivet huvudsakligen genom att Lögdeälvsleden passerar genom området.

De höga naturvärden som dokumenterats i området kräver ett omfattande och långsiktigt skydd. Genom reservatsbeslutet undanröjs hot från exploatering och andra åtgärder och förutsättningarna för att bevara och, genom skötselåtgärder, utveckla naturreservatets naturmiljöer, med därtill hörande strukturer, processer och arter, förbättras. Genom beslutet bevaras också möjligheten att uppleva ett förhållandevis opåverkat naturlandskap.

Reservatsföreskrifter

För att uppnå och tillgodose syftet med reservatet gäller följande föreskrifter.

A. Föreskrifter enligt 7 kap. 5 § andra stycket miljöbalken om inskränkningar i rätten att använda mark- och vattenområden

Det är förbjudet att:

1. uppföra byggnad eller annan anläggning som till exempel mast eller vindkraftverk,
2. bygga om eller ändra befintlig byggnads eller anläggnings konstruktion, funktion eller användningssätt,
3. uppföra stängsel, staket eller hägnad,
4. anlägga väg, parkeringsplats, led, spång, bro eller brygga,
5. anlägga ledning eller rör,
6. bedriva täkt, gräva, plöja, spränga, borra, schakta, dika, dämna, rensa, utfylla, reglera eller bedriva annan verksamhet som skadar eller förändrar mark och block eller förändrar bottentopografi, vattenflöden eller dräneringsförhållanden,
7. tippa, dumpa eller anordna upplag,

Datum
2024-04-30

Diarienummer
511- 3745-2024

8. framföra motordrivet fordon i terräng, med undantag för snöskoterkörning vintertid på snötäckt, väl tjälad mark eller på is,
9. avverka, flytta, ta bort eller på annat sätt skada levande eller döda träd eller buskar, såväl stående som liggande,
10. plantera in eller sätta ut växter, djur eller andra organismer,
11. släppa ut eller sprida gifter, vådliga ämnen, kemiska eller biologiska bekämpningsmedel, växtnäringssämnen, jordförbättringsmedel eller kalk.

Det är utan Länsstyrelsens tillstånd förbjudet att:

12. sätta upp skylt, plakat, affisch, inskrift eller därmed jämförbar anordning för reklam, information eller liknande ändamål, annat än tillfälligt (högst en vecka) i samband med jakt eller i samband med organiserad friluftslivsverksamhet.

B. Föreskrifter enligt 7 kap. 6 § miljöbalken om vad fastighetsägare och innehavare av särskild rätt till fastighet förpliktigas att tåla

Markägare och innehavare av särskild rätt till marken förpliktigas att tåla att följande anordningar uppförs och åtgärder vidtas för att tillgodose syftet med reservatet, där inget annat anges avses hela naturreservatet:

1. utmärkning av reservatets gränser enligt Naturvårdsverkets riktlinjer,
2. uppsättning och underhåll av informationstavlor,
3. skötselåtgärder för att gynna lövträd genom att av att avverka, röja och fälla buskar och träd samt ringbarka eller på annat sätt skada träd, stängsla och liknande åtgärder,
4. skötselåtgärder för att gynna skyddsvärda arter knutna till sandtallskog genom naturvårdsbränning; att röja eller fälla buskar och träd; ringbarka eller på annat sätt skada träd; stängsla samt genomföra markstörning och liknande åtgärder,

Datum
2024-04-30

Diarienummer
511- 3745-2024

5. skötselåtgärder för att återställa naturlig hydrologi i skogar genom att genom röjning av buskar och träd; dämning och igenläggning av diken och liknande åtgärder,
6. skötselåtgärder i våtmarker genom röjning av buskar och träd; dämning och igenläggning av diken och liknande åtgärder,
7. fysisk och hydrologisk återställning i vattendrag genom att ta bort vandringshinder, återföra upprensade block och sten, etablera lekområden för fisk, återställa igenslammade bottnar, tillföra död ved och liknande åtgärder,
8. borttagande av för området främmande arter,
9. undersökning och dokumentation av djur, växter och andra organismer samt mark- och vattenförhållanden.

C. Föreskrifter enligt 7 kap. 30 § miljöbalken om rätten att färdas och vistas, samt om ordningen i övrigt, inom naturreservatet

Det är förbjudet att:

1. göra åverkan på berg eller mark, till exempel genom att måla, borra, rista, hacka, gräva eller omlagra,
2. fälla, flytta, ta bort eller på annat sätt skada levande eller döda träd och buskar, såväl stående som liggande. Undantag gäller för att ta torra, döda kvistar för att använda till lägereld,
3. störa djurlivet, till exempel genom att klättra i boträd eller medvetet uppehålla sig nära rovfågelbo, lya eller gryt,
4. framföra motordrivet fordon i terräng med undantag för snöskoterkörning vintertid på snötäckt, väl tjälad mark eller på is,

Det är utan Länsstyrelsens tillstånd förbjudet att:

5. sätta upp skylt, plakat, affisch, inskrift eller därmed jämförbar anordning för reklam, information eller liknande ändamål, annat än tillfälligt (högst en vecka).

Undantag från föreskrifterna

Föreskrifterna ska inte utgöra hinder för:

Datum

2024-04-30

Diarienummer

511- 3745-2024

- a) förvaltaren av naturreservatet, eller den som förvaltaren uppdrar åt, att vidta de åtgärder som anges i B-föreskrifterna med stöd av 7 kap. 6 § miljöbalken i detta beslut. Undantag gäller också för de nödvändiga transporter som krävs för åtgärderna och för transporter i annat tjänstesyfte,
- b) renskötsel i enlighet med rennäringslagen (1971:437) eller framföra motordrivna fordon vid renskötsel i enlighet med gällande terrängkörningslagstiftning,
- c) normalt underhåll av väg och vägområde. Träd som fallit eller hotar att falla över väg och vägområde får fällas men ska lämnas i naturreservatet,
- d) underhåll och skötsel av befintliga leder genom slyröjning, kvistning och kapning av liggande träd,
- e) kvistning eller röjning av sly för upprätthållande av befintliga sikt- eller skjutgator vid jaktpass,
- f) uttransport av fälld älg, björn, hjort eller vildsvin. Fordon och färdväg ska väljas med omsorg för att minimera mark- och vegetationsskador.

För samtliga undantag från föreskrifter gäller att risken för skada på mark, vegetation, bottnar och vatten ska minimeras.

Ärendets beredning

Ärendet inleddes år 2012 med en intresseanmälan om formellt skydd som lämnades in av markägaren till Skogsstyrelsen. Ärendet överfördes till Länsstyrelsen initialt på grund av områdets storlek. Därefter fältbesöktes området av länsstyrelsen tillsammans med markägaren där länsstyrelsen konstaterade att området hade mycket höga naturvärden och var mycket skyddsvärt.

Våren 2012 tillstyrkte Naturvårdsverket att Länsstyrelsen kunde påbörja förhandlingar med berörd markägare i syfte att bilda naturreservat. Efter förhandlingar mellan markägaren och staten har en överenskommelse om intrångsersättning träffats under våren 2013.

Därefter har reservatsbildningen avvaktats då länsstyrelsen beslutade att utreda omgivningarna runt det intrångsersatta området. Länsstyrelsen kunde efter inventeringar i området konstatera att ett

Datum
2024-04-30

Diarienummer
511- 3745-2024

större område kring den intrångsersatta delen hyser höga naturvärden. Länsstyrelsen har under flera år arbetat med reservatsbildning i detta område men då arbetet dragit ut på tiden anser länsstyrelsen att det finns skäl att fatta beslut om naturreservat för endast den intresseanmälda och intrångsersatta delen.

Översiktlig beskrivning av reservatet

Tjarns naturreservat ligger ca 8 km VNV om Nordmaling. Naturreservatet består huvudsakligen av lövrik barrskog och blandskog i frodig, brant lutande nipa ner mot Lögdeälven. Reservatet har höga naturvärden knutna till grova aspar och granar, ett mycket rikt inslag av lövträd, rikligt med död ved av både barr- och lövträd, en varierad beståndsstruktur och frånvaro av skogsbruk. Uppe på terrassen ovanför slutningen finns äldre sandtallskog. Reservatet hyser flera sällsynta och rödlistade arter som är beroende av dessa naturmiljöer.

Naturreservatet kan besökas för till exempel fiske, vandring och fågelskådning och nås enklast via Tempelleden som går genom området.

Länsstyrelsens motivering och bedömning

Motiv till skyddets utformning

Tjarn är ett mycket värdefullt naturområde som hyser en mångfald av arter knutna till lövrika barrskogar, blandskogar, sandtallskogar, våtmarker, och vattendrag. Området har egenskaper och strukturer som utvecklats genom att naturliga processer fått verka relativt ostört under lång tid. Området har också höga värden för friluftslivet. För att områdets värden ska bestå behöver området därför långsiktigt skyddas från skogsbruk och annan exploatering, verksamhet eller påverkan som innebär att områdets naturvärden skulle skadas, som försvårar för allmänhetens tillträde till området eller som kan påverka områdets relativt opåverkade karaktär på ett sådant sätt som strider mot syftet med reservatet.

Naturreservatet är präglad av naturliga störningar. Området är också påverkat av äldre tiders skogsbruk och dikningar. På grund av detta så har ekosystemens funktion påverkats negativt och viktiga ekologiska

Datum
2024-04-30

Diarienummer
511- 3745-2024

strukturer vidmakthålls eller skapas inte. Ett bevarande och en utveckling av områdets höga naturvärden förutsätter därför att skötsåtgärder kan genomföras för att gynna dessa bevarandevärden på kort och lång sikt. Att området även ska kunna vara en tillgång för friluftslivet förutsätter också skötselåtgärder kan genomföras för att underlätta för allmänhetens friluftsliv och för att förebygga slitage och påverkan på mark, växt- och djurliv.

Det krävs ett omfattande och långsiktigt skydd för att bevara och utveckla naturreservatets värdefulla natur- och friluftsmiljöer. Länsstyrelsen bedömer att naturreservat är den lämpligaste skyddsformen för områden som Tjarn med sådant skötselbehov att en skötselplan krävs och där det krävs starka restriktioner under lång tid för att värdena ska bibehållas och utvecklas.

Länsstyrelsen har därför bedömt att området, i enlighet med miljöbalkens mål om skydd av värdefulla natur- och kulturmiljöer och bevarande av biologisk mångfald (1 kap. 1 § miljöbalken) samt områdets värde för friluftslivet, bör förklaras som naturreservat enligt 7 kap. 4 § miljöbalken.

Överensstämmelse med planer och strategier för skydd och förvaltning

Skyddet av Tjarn har hög prioritet inom Länsstyrelsens uppdrag att skydda värdefull natur och bevarandet av naturreservatet Tjarn ligger i linje med nationella och regionala strategier och planer för skydd och skötsel av värdefull natur:

- Området har en stor mängd nyckelelement och naturvårdsarter och förhållandevis liten påverkan av modernt skogsbruk. De höga naturvärdena på beståndsnivå gör området högt prioriterat för skydd¹.
- Området ligger inom en värdetrakt för skog² och därmed blir förutsättningarna bättre för att långsiktigt bevara och utveckla

¹ Naturvårdsverket och Skogsstyrelsen. 2018. *Nationell strategi för formellt skydd av skog*. Rapport 6762.

² Länsstyrelsen i Västerbottens län och Skogsvårdsstyrelsen Västerbotten. 2005. *Strategi för formellt skydd av skog i Västerbottens län. Inkl. Tillägg 2019-12-19 (dnr 511-2259-2018)*.

Datum
2024-04-30

Diarienummer
511- 3745-2024

områdets utpekade värden och för att bevara, stärka och utveckla en grön infrastruktur på landskapsnivå³.

- Det mycket rika lövinslaget är särskilt värdefullt eftersom reservatet ligger i en trakt särskilt prioriterad för lövnaturvärden⁴. Skyddet möjliggör en sådan förvaltning.

Förenlighet med miljömål, friluftsmål och EU-direktiv

Bevarandet av biologisk mångfald och arbetet med att uppnå de av riksdagen antagna miljö kvalitetsmålen är en hörnsten i det nationella miljöarbetet och naturreservat är den skyddsform som utgör basen i det formella skyddet av värdefulla naturområden och biologisk mångfald.

Reservatsbeslutet omfattar, 12 hektar skog (varav 12 hektar är produktiv skog) med dess typiska arter, strukturer och processer. Skyddet stärker därmed möjligheterna att nå miljömålen Levande skogar och Ett rikt växt- och djurliv.

Reservatet bidrar även till uppfyllandet av flera av Sveriges nationella friluftsmål, däribland målen om Tillgång till natur för friluftsliv och Skyddade områden som resurs för friluftslivet, genom att naturmiljöernas upplevelsevärden bevaras och tillgängliggörs.

Förenlighet med riksintressen (3 och 4 kap. miljöbalken) och kommunala planer

Huvuddelen av naturreservatet ligger inom ett område som är av riksintresse för naturvården⁵ och friluftslivet enligt 3 kap. 6 § miljöbalken. Reservatet omfattas även av riksintresse för skyddade vattendrag enligt 4 kap. 6 § miljöbalken. Reservatet berör även i mycket liten omfattning ett kärnområde som är av riksintresse för rennäringen (3 kap. 5 § miljöbalken).

³ Länsstyrelsen Västerbotten. 2019. *Handlingsplan för grön infrastruktur i Västerbottens län*.

⁴ Länsstyrelsen Västerbotten. 2014. *Strategi för bevarande och restaurering av lövnaturvärden i skyddade områden, Västerbottens län*. Meddelande 6:2014.

⁵ Länsstyrelsen i Västerbottens län. *Riksintressen för naturvård Västerbottens län*. Meddelande 4:2001.

Länsstyrelsen bedömer inte att reservatet påverkar riksintressena negativt eller att några av riksintressena är motstående inom reservatets avgränsning.

Beslutet bedöms vara förenligt med Nordmalings kommuns översiktsplan.

Naturreseptatet berörs inte av några gällande undersökningstillstånd eller andra utpekade intressen för mineralutvinning eller kända intressen för energiproduktion och totalförsvaret.

Sammantaget bedömer Länsstyrelsen därför att detta beslut om bildande av naturreseptatet Tjarn är förenligt med en från allmän synpunkt lämplig användning av mark- och vattenresurserna samt med för området gällande kommunala planer.

Effekter på ekosystemtjänster

Länsstyrelsen har gjort en bedömning av vilka effekter naturreseptatets bildningen har på olika ekosystemtjänster från naturreseptatet. I bedömningen ingår de ekosystemtjänster som påverkas i måttlig till hög grad, både positivt och negativt.

Beslutet har störst positiv effekt på de stödjande ekosystemtjänsterna som är kopplade till artbevarande och biologisk mångfald, men även många andra ekosystemtjänster påverkas positivt. Länsstyrelsen bedömer att bland annat följande ekosystemtjänster påverkas positivt av beslutet:

- **Försörjande ekosystemtjänster** som produktion av livsmedel från vilda djur och växter.
- **Reglerande ekosystemtjänster** som flödesreglering, biologisk kontroll av skadegörare och global klimatreglering (kolbindning) utförd av växter.
- **Kulturella ekosystemtjänster** som tillhandahållande av attraktiva miljöer för friluftsliv, tillhandahållande av områden för forskning samt bevarande av naturen för framtida generationer.
- **Stödjande ekosystemtjänster** som ekologiska samspel, bevarande av biologisk mångfald inkl genpool, habitat och hotade

Datum
2024-04-30

Diarienummer
511- 3745-2024

arter, samt tillhandahållande av livsmiljöer för arter, t.ex. barnkammare, boplatser för djur och fåglar.

Beslutet har störst negativ effekt på försörjande ekosystemtjänster kopplade till skogsbruk som produktion av träråvaror, bioenergi och biobaserade kemikalieråvaror. En nationell politisk avvägning har gjorts mellan produktion av virkesråvara och bevarande av skogar med höga naturvärden vid formuleringen av tidigare etappmål för miljömålet Levande skogar.

Intresseprövning enligt 7 kap. 25 § miljöbalken

Vid skydd av områden ska det enligt 7 kap. 25 § miljöbalken göras en avvägning mellan allmänna och enskilda intressen. Inskränkningar som motiveras med hänsyn till naturvårdsintressen eller intressen för friluftslivet betraktas som angelägna allmänna intressen.

Sammantaget finner Länsstyrelsen därför att de positiva effekterna av att bevara området överväger de negativa effekterna som orsakas av inskränkningarna i markanvändning. Vid avvägning enligt 7 kap. 25 § har Länsstyrelsen funnit att föreskrifterna inte går längre än vad som krävs för att syftet ska uppnås.

Upplysningar

Länsstyrelsen kan med stöd av 7 kap. 7 § miljöbalken medge dispens från meddelade föreskrifter om det finns särskilda skäl och om det är förenligt med förbudet/föreskriftens syfte.

För föreskrifter med krav på tillstånd kan Länsstyrelsen lämna tillstånd till en åtgärd om det inte strider mot reservatets syfte. Ett tillstånd innebär att en åtgärd kan få vidtas, åtminstone i viss omfattning men att det kan finnas krav på utformning, tidsbegränsning, lokalisering mm.

Enligt 29 kap. 2 och 2a §§ miljöbalken gäller bland annat att brott mot föreskrift som meddelats enligt 7 kap. miljöbalken kan medföra straffansvar. Har någon vidtagit åtgärd i strid med meddelad föreskrift, kan Länsstyrelsen enligt 26 kap. 9 och 14 §§ miljöbalken vid vite förelägga om rättelse.

Datum

2024-04-30

Diarienummer

511- 3745-2024

Enligt 4 § skogsvårdslagen (1979:429) ska lagens bestämmelser eller föreskrifter inte tillämpas i den mån de strider mot föreskrifter som har meddelats med stöd av 7 kap. miljöbalken.

Före anordnande av fasta renskötselplaner ska samråd ske med Länsstyrelsen enligt 12 kap. 6 § miljöbalken, enligt vad som framgår av 7c § förordningen (1998:904) om anmälan om samråd.

Utöver föreskrifterna för naturreservatet gäller också andra lagar, förordningar och föreskrifter till skydd för naturmiljön, till exempel:

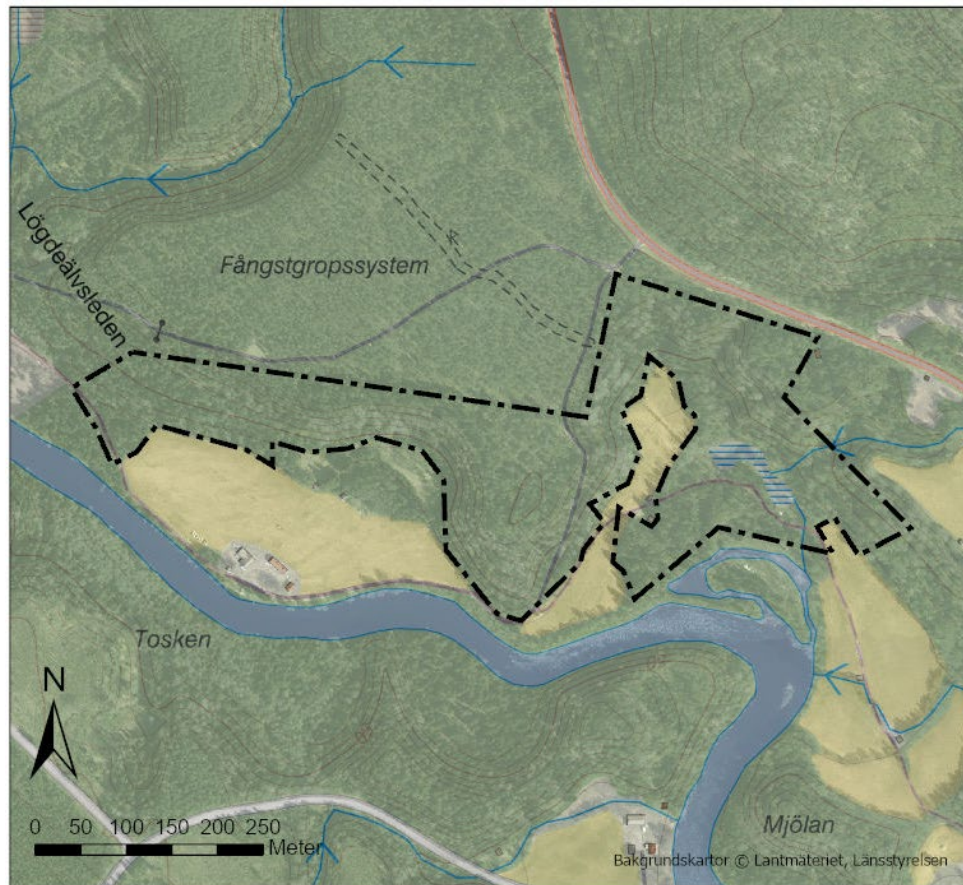
- Verksamheter eller åtgärder som på ett betydande sätt kan påverka miljön i särskilda skyddade områden (Natura 2000) kräver tillstånd enligt 7 kap. 28 a-29 b §§ miljöbalken. Det gäller även åtgärder utanför området om det kan påverka miljön inne i Natura 2000-området,
- Fridlysningslag om alla vilda fåglar och däggdjur samt deras ägg, ungar och bon enligt jaktlagen (1987:259). Vissa andra växt- och djurarter, exempelvis flodpärlmussla, är fridlysta enligt 8 kap. miljöbalken och artskyddsförordningen (2007:845),
- Reservatet omfattas av strandskyddsbestämmelserna i 7 kap. 13 - 18 §§ miljöbalken. Beslut om bygglov innebär inte att dispens från reglerna om strandskydd och reservatsföreskrifterna har beviljats. Inom naturreservat är det Länsstyrelsen som prövar ärenden om strandskydd.

Detta beslut kan överklagas hos regeringen, se bilaga X. Den som vill göra anspråk på ersättning eller kräva inlösen av fastighet ska väcka talan hos mark- och miljödomstolen mot staten inom ett år från det att beslutet på vilket anspråket grundas har vunnit laga kraft. I annat fall går rätten till ersättning eller inlösen förlorad.

Bilagor

1. Beslutslista
2. Skötselplan inklusive bilagor

Bilaga 1



Naturreservat

Tjarn

Nordmalings kommun
Västerbottens län

 Naturreservatets gräns

Bakgrundskartor © Lantmäteriet, Länsstyrelsen



Länsstyrelsen
Västerbotten



Beslutskarta



Länsstyrelsen
Västerbotten

Bilaga 2 till beslut

1 (18)

Datum

Diarienummer

2024-04-30

511- 3745-2024

Förslag till skötselplan för naturreservatet Tjarn i Nordmalings kommun



Foto: Länsstyrelsen Västerbotten

1 Syftet med naturreservatet

Syfte

Syftet med naturreservatet är att bevara, vårda och återställa värdefulla naturmiljöer i form av områdets lövrika barrdominerade skogar, blandskogar och sandtallskogar samt dess vattendrag och våtmarker. Områdets helhetsvärden med dess förhållandevis opåverkade karaktär, ekosystem och biologiska mångfald ska bevaras.

Ett syfte är också att inom ramen för bevarandet av biologisk mångfald och värdefulla naturmiljöer tillgodose behovet av områden för friluftslivet.

Hur syftet ska uppnås

Syftet med naturreservatet ska uppnås genom att de delar som är präglade av naturliga störningar som exempelvis brand eller är påverkade av skogsbruk, dikningar eller annan hydrologisk påverkan ska kunna skötas genom att:

- genomföra skötselåtgärder för att gynna lövträd och skyddsvärda arter knutna till lövträd
- naturvårdsbränna eller göra brandefterliknande åtgärder i de delar av skogsmarken som är präglade av brand
- återställa struktur och hydrologi i vattendrag, våtmarker och skog
- ta bort för området främmande arter

Åtgärder ska också kunna genomföras för att underlätta för allmänhetens friluftsliv och förebygga slitage och påverkan på mark, växt- och djurliv.

Datum
2024-04-30Diarienummer
511- 3745-2024

2 Fakta om naturreservatet

Namn	Tjarn
Dossiernummer	2402465
NVR-id	2063221
Kommun	Nordmaling
Län	Västerbotten
Lägesbeskrivning	Ca 8 km VNV om Nordmaling
Mittkoordinat	0000000, 000000 (SWEREF 99 TM)
Naturgeografisk region	29a, kustslätter och dalar med finsediment kring norra Bottenviken
Gräns	Se bifogad beslutskarta, bilaga 1
Markägare	Enskild markägare
Fastighet	Hyngelsböle 2:6
Förvaltare	Länsstyrelsen Västerbotten
Totalareal	12,5 hektar
Areal skogsmark	12 hektar
Areal produktiv skog	12 hektar
Areal öppen våtmark	0,1 hektar
Areal övrig öppen mark	0,4 hektar

Arealer och definitioner av marktäckeskategorier enligt Nationella Marktäckedata (NMD).

3 Beskrivning av naturreservatet

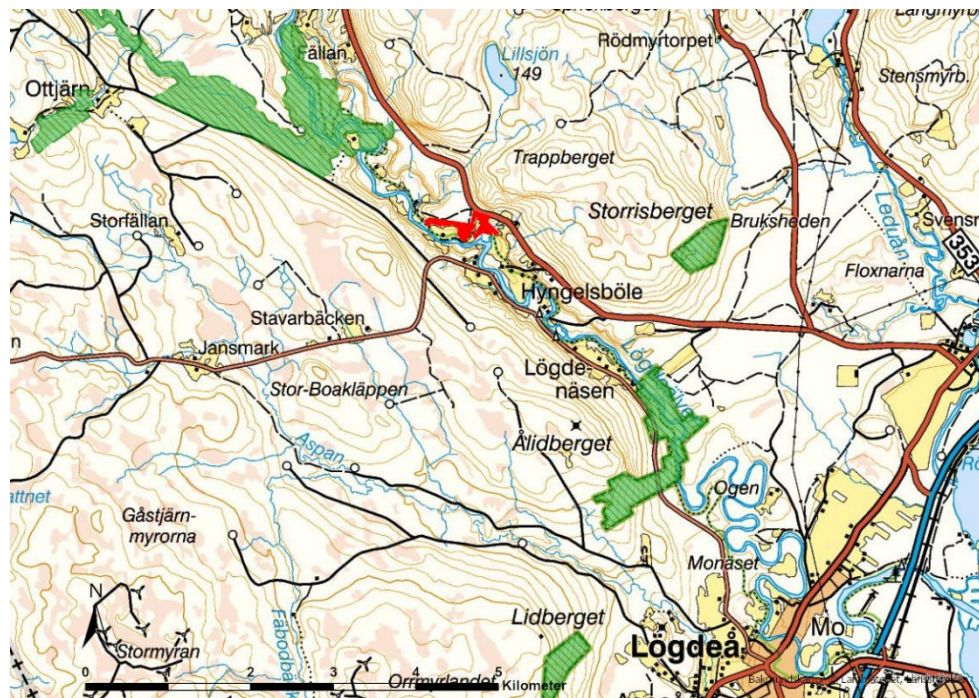
3.1 Läge och landskap

Området består av en relativt brant nipa ner mot Lögdeälven vid Hyngelsböle by, cirka 8 km VNV om Nordmaling. I själva nipan har det utbildats några mindre sidoraviner. Det finns några åkrar som angränsar eller ligger insprängda i området nedanför nipan. Delar av en mindre bäck och en liten myr finns i östra delen av området.

Datum
2024-04-30

Diarienummer
511- 3745-2024

Det går en skogsbilväg från landsvägen och rakt ner mot älven genom området. Det finns även en knappt farbar väg som passerar genom den flacka östra delen av området, nere vid älven. En väg som mest frekventeras av fiskare.



Naturreseptet Tjarn (rödmarkerat) ligger cirka 8 km VSV om Nordmaling. På kartan syns också några närliggande naturresept (grön markering).

3.2 Naturgeografiska förhållanden

Berggrunden i de västra två tredjedelarna av naturreseptet består av granit medan den i öster övergår till metagråvacka. Metagråvacka är en karaktäristisk bergart för länets kustområde. Då området ligger intill Lögdeälven består jordarterna uteslutande av älvsediment, huvudsakligen bestående av grovsilt till finsand. Delar av älvsedimenten som ingår i naturreseptet har bedömts hålla naturvårdsklass 2 i länets naturgrusinventering. I områdets varierande topografi finns ett flertal landskapsformer så som raviner, nipor och plana sandbankar.

3.3 Skog

Skogen utgörs till största delen av lövrik barrskog och blandskog i frodig, brant lutande sydvästsluttning. Beståndet domineras av gamla, grova aspar och granar som är ca 100 till 150 år. Utöver asp och gran finns även ett varierande inslag av björk, al, rönn, sälg och hägg samt enstaka tallar. Strukturen i beståndet kännetecknas av frånvaro av skogsbruk, stark gruppställdhet och diameterspridning, luckighet och skiktning.

Datum
2024-04-30

Diarienummer
511- 3745-2024

Död ved förekommer rikligt främst i form av torrträd och lågor av gran och asp i olika nedbrytningsstadier, men övriga lövträd finns representerade bland de döda träden, särskilt björk och gråal.



Lövdominerad skog inom området.

Fältskiktet är mycket varierat, stora delar har en rik vegetation med bland annat ekbräken, liljekonvalj, harsyra, ormbär, hässlebrodd, nordbräken, majbräken med flera. Det finns också partier där fältskiktet är magrare med blåbär och ekorrbräken eller näst intill obefintligt i täta skiktade delar. Det förekommer också flera källpåverkade utströmningsområden med järnockrautfällning, källmossor, stjärnmossor, strutbräken, kärstistel, kabbeleka med flera.

Det finns ett par raviner med små bäckar som rinner ner mot älvdalen. I dessa växer rikligt med lågorter. Här finns också mycket rikliga mängder död gråal.

Uppe på terrassen ovanför nipan står gamla grova tallar på sedimentmark som är kring 150-200 år gamla. Död ved utgörs där av spridda stående torrträd. Fältskiktet består av lingon och blåbär.

Påverkan från skogsbruk är generellt mycket låg. Delar av marken i området kan någon gång ha nyttjats som slåttermark eller som betesmark.

Datum
2024-04-30

Diarienummer
511- 3745-2024



Sandtallskogen inom naturreservatet.

I den sydöstra delen av området växer 60-70 år gammal blandskog. Mot vägen är skogen grandominerad medan närmare älven är det mer lövträd, då ofta gråal. I beståndet finns även asp och enstaka mycket grova granar. Död ved finns rikligt, främst i form av lövved. På marken växer gräs och lågörter.

3.4 Våtmarker

Det finns en liten myr i områdets östra del som troligtvis är en igenväxt gammal korvsjö.

3.5 Vattendrag

I området ingår mindre delar av ett par små bäckar och är biflöden till Lödgeälven. Delar av bäckarna kan eventuellt vara påverkade av dikning.

3.6 Naturvårdsarter

Tjarns naturreservat utgör en mycket lämplig miljö för arter knutna till lövrik barrskog, blandskog och sandtallskog.

Datum

2024-04-30

Diarienummer

511- 3745-2024

Följande skyddsvärda eller på annat sätt naturvårdsintressanta arter har påträffats (hotkategori enligt Artdatabankens Rödlista 2020¹ inom parentes där NT = nära hotad och VU = sårbar):

Garnlav (NT), granticka (NT), gråspett, lunglav (NT), mjölig brosklav, ormbär, platt-ticka, rävticka, skinnlav skogshakmossa, strutbräken, stuplav, ullticka (NT) och vedticka.

3.7 Renskötsel

Naturreservatet ligger inom Vapsten samebys förvinterbetesland och Vilhelmina norras vinter- och vårvinterbetesland. Både Vapsten och Vilhelmina norra är fjällsamebyar. I den allra nordöstligaste delen berörs reservatet av ett kärnområde av riksintresse för rennäringen enligt 3 kap. 5 § miljöbalken.

Andra områden än de som redovisas på Sametingets kartor kan få ökad betydelse på grund av bl.a. väder, betestillgång samt övriga verksamheter och aktiviteter inom beteslandet. Samhällen, utbyggda älvar, vägar, skogsbruk, turism m.m. i samebyns vinterbetesområde gör att renarna behöver mycket tillsyn i vinterbeteslandet. Tjockt snötäcke och hård skare gör att det i vinterbeteslandet är nödvändigt att ha tillgång till hänglavsbyte.

3.8 Friluftsliv

Genom reservatets södra delar går vandringsleden Tempelleden. Den följer Lögdeälven genom Bjurholms och Nordmalings kommuner ända upp till Fredrika. Området är också en del av en mycket populär fiskesträcka för lax och havsöring.

Utöver leden är terrängen i stora delar av reservatet svårvandrad på grund av den branta lutningen och bitvis täta vegetationen. Naturreservatet är dock lätt att nå, både via Tempelleden och via den skogsbilväg som viker av från väg 508 och går nästan hela vägen ner till älven. Uppe på sandheden som varav en liten del ingår i reservatet är terrängen mycket lättvandrad.

Förslag på besöksmål i naturreservatet

Här ges förslag på besöksmål i reservatet. Besöksmålen finns markerade på kartan i bilaga 2.

Tempelleden: Ett lättillgängligt sätt att besöka naturreservatet är att vandra längs med Tempelleden. Passa på att vandra en längre sträcka genom att parkera vid rastplatsen och den gamla sågverksruinen söder om Hyngelsböle där bron går

¹ SLU Artdatabanken. 2020. *Rödlistade arter i Sverige 2020*.

över älven och vandra norrut genom det vackra lövträdslanskapet norrut mot Tjarn. Passa på under våren och försommaren när det är gott om sångare, hackspettar och andra vårfåglar i rörelse. Här finns även möjlighet att få se bäver.

4 Skötselområden för naturmiljöer

Reservatet är indelat i fyra skötselområden med utgångspunkt från de övergripande naturtyperna i naturreservatet samt behov av åtgärder (se även bilaga 1). För varje skötselområde redovisas bevarandemål som beskriver vilket tillstånd som ska bevaras eller uppnås i skötselområdet och därmed ge en tydlig bild av hur reservatets syfte ska tillgodoses. För varje skötselområde redovisas också skötselåtgärder som kan behöva vidtas i området för att syftet med naturreservatet ska kunna uppnås och som kan genomföras av Länsstyrelsen, som förvaltare av reservatet, i enlighet med reservatets föreskrifter. Skötselområdets bevarandetillstånd anses gynnsamt när dessa bevarandemål är uppnådda.

4.1 Skötselområde 1: Lövrik skog (10 ha)

Beskrivning

Området består av lövrik barrskog och blandskog. Beståndet domineras av gamla, grova aspar och granar. Utöver asp och gran finns även ett varierande inslag av björk, al, rönn, sälk och hägg samt enstaka tallar. Här finns rikligt med död ved av både gran och lövträd.

Bevarandemål

- Skogen ska huvudsakligen präglas av naturliga processer såsom trädens åldrande och döende, stormfällningar, brand, insekters och svampars nedbrytning av ved samt nyetablering av träd i skogen. Som en del i skogens naturliga utveckling kan dessa processer medföra att området periodvis kan komma att få en förändrad karaktär. Efter en störning kan inslaget av lövträd öka vilket ger goda möjligheter för lövträdsberoende arter att fortleva i området. Andelen gran och grova träd kan öka i senare successionsfaser vilket bland annat gynnar arter som är knutna till grov gran och asp samt grov död ved.
- Området ska ha en naturlig hydrologi.
- Skogen ska utmärkas av olikåldrighet, luckighet och genomgående stor strukturell variation. Grova och gamla träd ska vara vanliga. Generellt ska tillgången på stående och liggande död ved vara stor.

Datum

2024-04-30

Diarienummer

511- 3745-2024

- Typiska arter ska ha stabila eller ökande populationer.
- Främmande arter ska inte utgöra ett hot mot områdets naturvärden.
- Arealen lövrik skog ska vara minst 10 ha
- Där så är lämpligt ska vägkanter/vägområden inom reservatet vara rika på strukturer och livsmiljöer som gynnar pollinerande insekter och andra arter som trivs i dessa miljöer.

Skötselåtgärder

Lövgynnande åtgärder

Där en ökad inväxning och dominans av barrträd kan påverka områdets naturvärden negativt kan avverkning, röjning, fällning eller ringbarkning av barrträd genomföras för att gynna lövträd.

Stängsling

Om föryngring av lövskog bedöms ha dåliga förutsättningar att utvecklas på grund av intensivt bete kan stängsling genomföras.

Främmande arter

Främmande arter som utgör ett hot mot områdets naturvärden bör tas bort

Hydrologisk återställning

Där diken eller annan tidigare markavvattning påverkar områdets naturvärden negativt kan en återställning av hydrologin genomföras.

Åtgärder i vägkanter och andra öppna miljöer

Vägkanter eller annan öppen mark i anslutning till infrastruktur kan fungera som livsmiljö för pollinerande insekter och många andra skyddsvärda arter genom att erbjuda naturtyper som minskat kraftigt i odlingslandskapet såsom temporärt ohävdade marker, årligen slåtråde eller extensivt skötta ytor. Där det finns potential att hysa skyddsvärda arter kan anpassade skötselåtgärder i områdets vägkanter genomföras för att gynna dessa miljöer och arter. Det kan ske, i samverkan med t.ex. våghållare, exempelvis genom anpassad slåtter av blomsterrika vägkanter; genom att spara lövträd eller blommande lågväxande buskar i samband med röjning; genom att samla upp avslaget material i samband med slåtter eller röjning; genom att skapa markblottor eller genom att placera ut död ved.

Datum
2024-04-30

Diarienummer
511- 3745-2024

4.2 Skötselområde 2: Sandtallskog (2 ha)

Beskrivning

Skötselområdet utgörs i huvudsak av sandtallskog som är ca 150-200 år gammal. Död ved utgörs av spridda stående torrträd. Fältskiktet består av lingon och blåbär. Sandtallskog är en prioriterad naturtyp.

Bevarandemål

- Skogen ska präglas av naturliga processer såsom brand, trädens åldrande och döende, stormfällningar, insekters och svampars nedbrytning av ved samt nyetablering av träd i skogen. Området ska ha en naturlig hydrologi.
- Skogens struktur och sammansättning ska vara påverkad av brand eller motsvarande störning. I perioder efter en störning kan områden vara öppna och luckiga med nya spirande trädgenerationer. I senare stadier kan skogen vara mer sluten. Vissa mindre delar av skogen är naturligt fuktiga eller blöta och kommer därför att brinna väldigt ytligt eller inte alls, vilket är en del av dynamiken i ett brandpräglat landskap.
- Skogen ska utmärkas av olikåldrighet, luckighet och genomgående stor strukturell variation. Grova och gamla träd ska vara vanliga. Generellt ska tillgången på stående och liggande död ved vara stor.
- Typiska arter ska ha stabila eller ökande populationer.
- Främmande arter ska inte utgöra ett hot mot områdets naturvärden.
- Arealen brandpräglad skog ska vara minst 2 ha.

Skötselåtgärder

Bränning

Området bör naturvårdsbrännas där det är tekniskt möjligt. En bränning syftar till att upprätthålla eller återskapa en brandpräglad skogsstruktur med de strukturer och arter som är knutna till brand. En bränning kan medföra ökad öppenhet, skiktning och föryngring av främst tall och löv; ökad mängd död ved och strukturer som brandljud som kan medföra ökad livslängd på träden. Skötselområdet kan delas upp och brännas i mindre delar om det bedöms lämpligt. Exakt avgränsning och frekvens för de enskilda naturvårdsbränningarna tas fram i samband med den brandplan som görs inför varje enskild bränning.

Datum
2024-04-30

Diarienummer
511- 3745-2024

Brandefterliknande åtgärder

Om bränning inte är möjlig att genomföra kan olika brandefterliknande åtgärder genomföras för att främja strukturer och arter som är knutna till brand. Det kan ske genom att fälla träd; ringbarka eller på annat sätt skada träd; tillföra död ved eller genomföra markstörning.

Stängsling

Om den föryngring som kommer efter en bränning bedöms ha dåliga förutsättningar att utvecklas på grund av intensivt bete kan stängsling genomföras.

Främmande arter

Främmande arter som utgör ett hot mot områdets naturvärden bör tas bort.

4.3 Skötselområde 3: Våtmarker (0,2 ha)

Beskrivning

Skötselområdet består av en liten myr i områdets östra del som troligtvis är en igenväxt gammal korvsjö.

Bevarandemål

- Skötselområdet ska huvudsakligen bestå av fysiskt och hydrologiskt intakta våtmarker.
- I området ska det finnas olika naturligt förekommande naturmiljöer med de strukturer, vegetationstyper och arter som hör till dessa naturmiljöer.
- De hydrologiska- och hydrokemiska förhållandena ska vara opåverkade. Hydrologin ska vara ostörd och det ska inte finnas några avvattande eller tillrinnande diken eller körspår som medför negativ påverkan. Grundvattenytan ska variera naturligt och vara hög under större delen av året.
- Skötselområdet ska präglas av naturliga ekologiska och hydrologiska processer såsom nederbörd, grundvattenflöden och översvämningar.
- Typiska arter ska ha stabila eller ökande populationer inom området.
- Främmande arter ska inte utgöra ett hot mot områdets naturvärden.
- Arealen våtmarker ska vara minst 0,2 ha.

Datum
2024-04-30

Diarienummer
511- 3745-2024

Skötselåtgärder

Fri utveckling:

Våtmarkerna ska i huvudsak lämnas för fri utveckling där de naturliga processerna tillåts fortgå ostört.

Hydrologisk återställning:

Där diken eller annan tidigare markavvattning påverkar områdets naturvärden negativt kan en återställning av hydrologin genomföras.

Främmande arter:

Främmande arter som utgör ett hot mot områdets naturvärden bör tas bort

4.4 Skötselområde 4: Vattendrag (131 m)

Beskrivning

Skötselområdet omfattar reservatets bäckar dessa vattenmiljöers svämplan (dvs den yta som påverkas av återkommande översvämningar). Bäckarna biflöden till Lödgeälven. Delar av bäckarna kan eventuellt vara påverkade av dikning.

Bevarandemål

- Skötselområdets sjöar och vattendrag ska ha en naturlig hydrologi och vattenkemi.
- Skötselområdets sjöar och vattendrag inklusive svämplan ska präglas av naturliga processer med de strukturer och artsamhällen som hör till naturtyperna. Naturliga erosions- och sedimentationsprocesser ska tillåtas fortgå ostört och forma strukturer och livsmiljöer.
- Vattenkvalitén ska vara god med försumbar påverkan av mänskliga faktorer, t.ex. övergödande, försurande och grumlande ämnen. Det ska inte förekomma gödsling, kalkning eller dikning
- Vattenlevande organismer ska ha fria vandringsvägar.
- Typiska arter ska ha stabila eller ökande populationer inom området.
- Främmande arter eller stammar ska inte utgöra ett hot mot områdets naturvärden.

Datum
2024-04-30

Diarienummer
511- 3745-2024

Skötselåtgärder

Fri utveckling

Skötselområdet ska huvudsakligen utvecklas fritt genom naturliga processer.

Hydrologisk restaurering

Där vattenmiljön påverkats negativt av exempelvis dikning/rätning kan restaurering för återställning av hydrologin genomföras.

Främmande arter

Främmande arter som utgör ett hot mot områdets naturvärden bör tas bort.

5 Skötsel för friluftsliv

För reservatets skötsel för friluftsliv redovisas här mål som beskriver vilket tillstånd som ska bevaras eller uppnås och därmed ge en tydlig bild av hur reservatets syfte ska tillgodoses. Här redovisas också skötselåtgärder som kan behöva vidtas i området för att syftet med naturreservatet ska kunna uppnås och som kan genomföras av Länsstyrelsen, som förvaltare av reservatet, i enlighet med reservatets föreskrifter.

Beskrivning

Naturreservatet har betydelse för friluftslivet genom möjligheten till att uppleva förhållandevis opåverkad natur. Genom reservatets södra delar går vandringsleden Tempelleden. Området är också en del av en mycket populär fiskesträcka för lax och havsöring.

Utöver leden är terrängen i stora delar av reservatet svårvandrad på grund av den branta lutningen och bitvis täta vegetationen. Naturreservatet är dock lätt att nå, både via Tempelleden och via den skogsbilväg som viker av från väg 508 och går nästan hela vägen ner till älven. Upp på sandheden som varav en liten del ingår i reservatet är terrängen mycket lättvandrad.

Mål för friluftsliv

- Det övergripande målet för friluftslivet är att reservatet ska vara tillgängligt för naturupplevelser, rekreation och naturstudier utifrån sina befintliga förutsättningar.
- Intressanta natur- och kulturvärden ska bevaras, vårdas och skötas så att områdets upplevelsevärden för friluftslivet bevaras.

Datum

2024-04-30

Diarienummer

511- 3745-2024

- Det ska vara möjligt att på olika sätt få information om naturreservatets upplevelsevärden inför och under besök i området. Informationen ska också bidra till att syftet med områdesskyddet uppnås.
- Områdets entré och friluftslivsanordningar ska vara i gott skick och underlätta för besökare att uppleva området.
- Reservatets intressanta naturmiljöer och arter ska kunna besökas utan att skada dem.

Åtgärder för friluftsliv

- Minst en informationsskylt, utformad i enlighet med Naturvårdsverkets anvisningar, ska sättas upp och underhållas i anslutning till reservatet.
- Information om naturreservatet på Länsstyrelsens webb, via appar och andra tekniska lösningar publiceras utifrån tillgängliga resurser och prioriteringar tillsammans med information om andra naturreservat i länet.
- Om besökare påverkar reservatets upplevelsevärden eller värdefulla naturmiljöer och arter negativt, t.ex. genom markslitage, kan åtgärder för att minska påverkan genomföras. Aktuella åtgärder kan vara exempelvis information samt kanalisering med markering av stigar och spänger.

6 Övriga anordningar

I naturreservatet finns vägar, leder, spänger och andra anordningar som inte kommer att förvaltas inom ramen för naturreservatets primära skötsel. Underhåll och annat är i övrigt tillåtet i enlighet med reservatets föreskrifter. Det gäller bland annat Tempelleden som passerar genom naturreservatet och som förvaltas av Nordmalings kommun.

7 Nyttjanderätter

Jakt och fiske får bedrivas av jakt- och fiskerättsinnehavare enligt gällande lagstiftning och i enlighet med gällande reservatsföreskrifter. Befintliga sikt- och skjutgator får röjas enligt reservatets föreskrifter.

Renskötsel får bedrivas i naturreservatet enligt gällande lagstiftning.

Datum
2024-04-30

Diarienummer
511- 3745-2024

8 Samråd angående renskötsel

Samråd mellan Länsstyrelsen och berörd sameby ska genomföras inför kommande skötselåtgärder i området som kan medföra påverkan på renskötseln. Båda parter ska kunna ta initiativ till samråd.

9 Utmärkning av gränser

Reservatet ska hållas väl utmärkt enligt svensk standard och Naturvårdsverkets anvisningar. Gränserna bör ses över vart 10:e år och målas om vid behov.

10 Uppföljning och tillsyn

Tillsynen av naturreservatet utförs av naturvårdsförvaltaren i enlighet med Naturvårdsverkets riktlinjer. Tillsynen innefattar besiktning av att reservatets föreskrifter efterlevs.

Dessutom ska naturvårdsförvaltaren följa upp utmärkningar, skyltar och friluftsanordningar inom reservatet samt naturtyper och arter. Naturvårdsförvaltaren kan utse annan part att genomföra uppföljningen av anläggningar för friluftslivet samt naturtyper och arter. Brister och fel ska dokumenteras och åtgärdas.

Tillsynen och uppföljningen av reservatet kommer tillsammans att utgöra ett underlag för en eventuell revidering av skötselplanen.

10.1 Uppföljning av skötselåtgärder

I samband med att skötselåtgärder utförs ska utgångsläget innan åtgärden, tidpunkt för åtgärd, åtgärdens omfattning och utförande samt uppnått resultat dokumenteras för att möjliggöra en långsiktig uppföljning.

10.2 Uppföljning av bevarandemål

Naturreservatets bevarandemål ska följas upp enligt fastställda metoder för uppföljning av skyddad natur. Uppföljningen kommer att ske utifrån reservatets skötselområden (bilaga 1) och enligt indelningen i naturtyper för basinventering av skyddad natur.

Bilagor

1. Karta över skötselområden

Datum

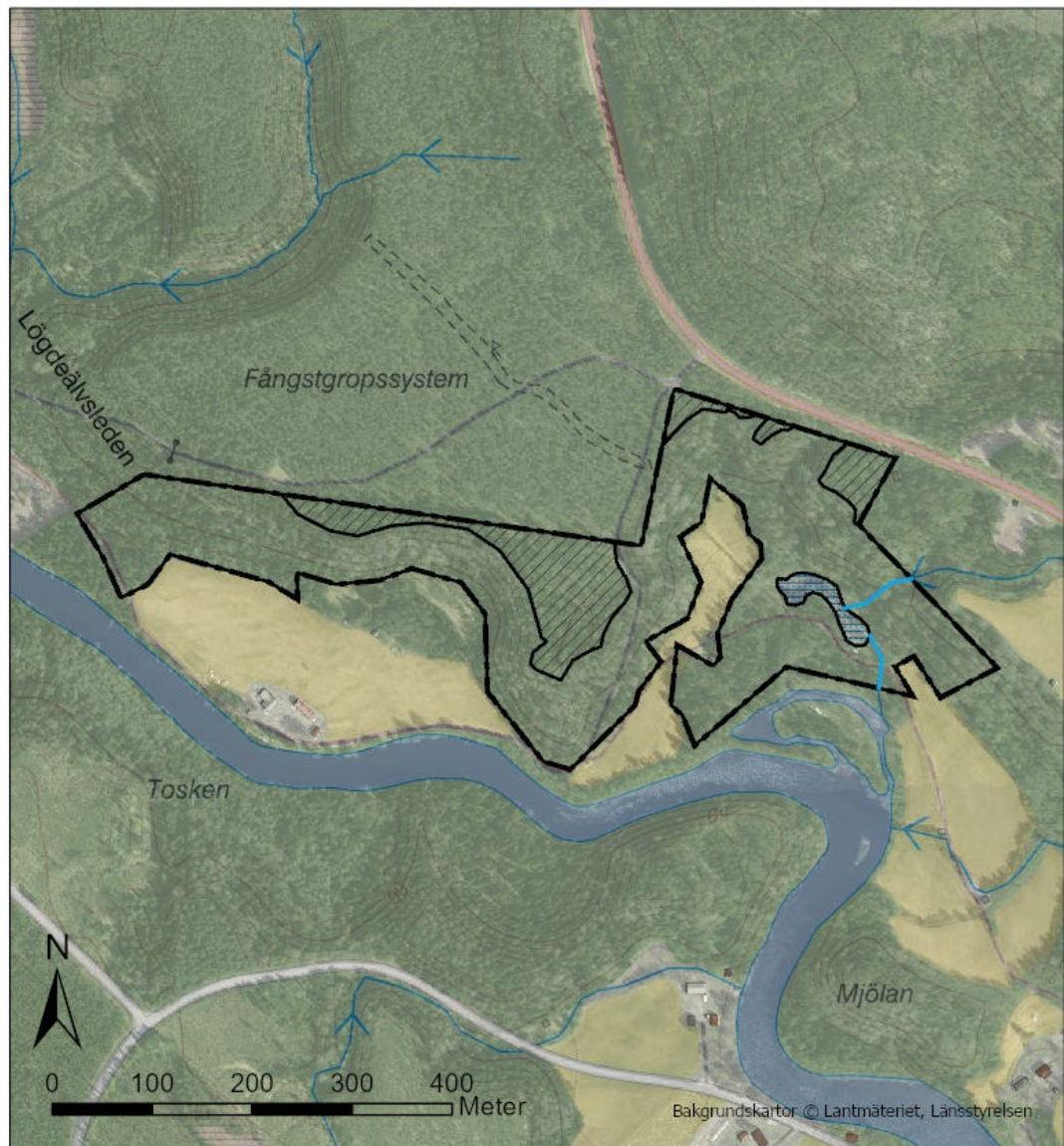
2024-04-30

Diarienummer

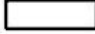



511- 3745-2024

2. Karta över anläggningar för friluftslivet, besöksmål och informationsskyltar

Bilaga 1



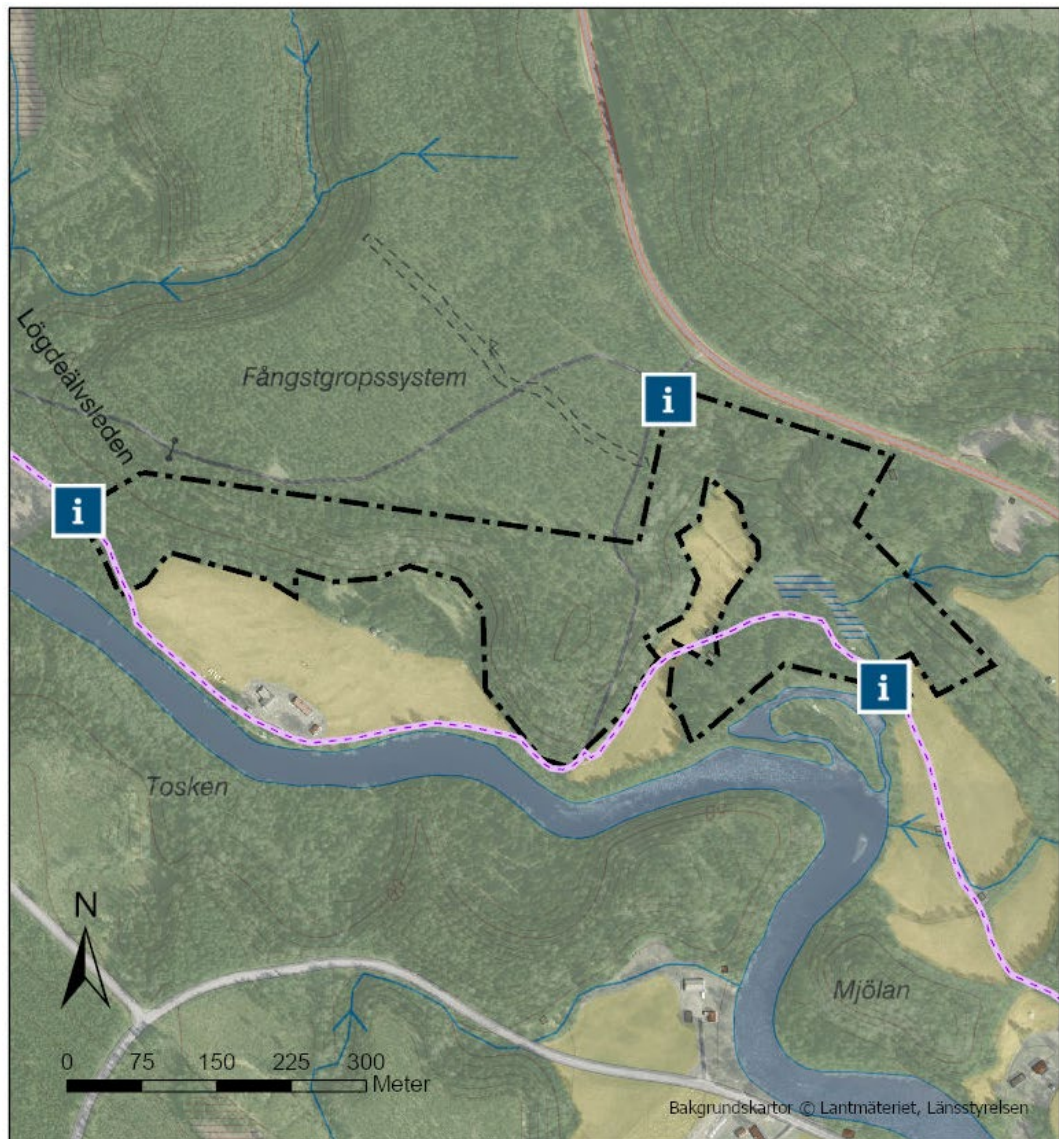
Skötselområden

-  1. Lövrik skog med lövgynnande skötsel
-  2. Sandtallskog med naturvårdsbränning/brandefterliknande åtgärder
-  3. Våtmark med fri utveckling, möjlighet till hydrologisk återställning
-  4. Vattendrag med fri utveckling, möjlighet till hydrologisk återställning

Länsstyrelsen
Västerbotten

Karta över skötselområden

Bilaga 2



Anläggningar och information:



Information



Tempelleden, förvaltas inte av Länsstyrelsen



Naturresevat gräns



Länsstyrelsen
Västerbotten

Karta över anläggningar för friluftslivet, besöksmål och informationsskyltar