



Länsstyrelsen
Gävleborg

Enheten för vilt

Simon Viklund
010-225 15 05
simon.viklund@lansstyrelsen.se

BESLUT

2020-09-29

1 (35)

Dnr 7424-2020

Licensjakt efter varg i Gävleborgs län 2021

Beslut

Länsstyrelsen beslutar om licensjakt efter varg i Gävleborgs län 2021.

Länsstyrelsen beslutar med stöd av 59 § jaktförordning (1987:905) att detta beslut ska gälla utan hinder av att beslutet överklagas.

För att säkerställa att jakten bedrivs selektivt och under strängt kontrollerade förhållanden beslutar länsstyrelsen att angivna villkor ska gälla för genomförandet av jakt enligt detta beslut. Villkoren i beslutet är ställda utifrån Naturvårdsverkets föreskrifter och allmänna råd för Länsstyrelsens beslut om licensjakt efter varg (NFS 2014:24) samt Naturvårdsverkets beslut¹ om delegering av beslut om licensjakt efter varg till länsstyrelserna i mellersta rovdjursförvaltningsområdet

Villkor

Jakttid

Jakt får bedrivas från den 2 januari 2021 till och med den 15 februari 2021 eller till dess länsstyrelsen avlyser jakten.

Hur många djur som får fällas och var

Jaktområde: Reviren Ryssjön och Andån, se bilaga 2.

Tilldelning: Totalt tolv (12) vargar får fällas i länet, varav högst sex (6) vargar inom respektive jaktområde.

Jakt får endast ske inom de två angivna områdena, se karta (bilaga 2). Varg får fällas oavsett djurets kön och ålder. Ungdjur bör dock av jaktetiska skäl i möjligaste mån fällas före föräldradjur.

Licensjakt efter varg får inte bedrivas i revir med säkerställd etablering av genetiskt viktig varg. Om en genetiskt viktig varg uppehåller sig i jaktområdet som omfattas av detta beslut kommer länsstyrelsen omedelbart att avlysa jakten

¹ Naturvårdsverkets beslut om att överlämna möjligheten att fatta beslut om licensjakt på varg till länsstyrelserna, NV-02807-20

i berört område. Genetiskt viktig varg definieras i detta beslut som en invandrad varg eller första generationens avkomma till sådan varg, så kallad F1:a. Enligt Naturvårdsverkets vägledning² bör även revir med förekomst av andra generationens avkomma från invandrad varg, så kallad F2:a, undantas från licensjakt. Viltskadecenter har dock gjort bedömningen att då beslutet togs var så pass många F2:or i den svenska populationen att de per individ inte är att betrakta som genetiskt värdefulla. Länsstyrelsen har därför inte tagit hänsyn till förekommande F2:or i de revir som valts ut för licensjakt.

Övriga bestämmelser för jaktens genomförande

Söka efter spår

Länsstyrelserna beslutar med stöd av 21 § jaktförordningen att sökning efter vargspår får ske med hjälp av motordrivet fordon, men endast på allmän eller enskild väg. Den som söker efter spår från motordrivet fordon får inte skjuta, förfölja eller genskjuta varg från fordonet. Sökning efter vargspår får utföras utan att jaktledaren registrerar sig i jaktregistret och hos länsstyrelsen. Spårning får utföras från och med beslutad jaktstart till och med jaktens slut i syfte att fastställa djurens ungefärliga vistelseplats.

Jakttid

Varg får enligt 9 § jaktförordningen jagas fr.o.m. en timme före solens uppgång t.o.m. en timme efter solens nedgång. Timmen efter solens nedgång får jakten endast bedrivas som vaktjakt eller smygjakt.

Tillåtna jaktmedel

Jakt efter varg får endast bedrivas med kulvapen och ammunition som uppfyller kraven för klass 1. Detta följer av 14 och 16 §§ Naturvårdsverkets föreskrifter och allmänna råd (NFS 2002:18) om jakt och statens vilt.

Vilka får utföra jakten

Person som har jakträtt i ett område som omfattas av detta beslut har rätt att delta i jakt efter varg under förutsättning att jakträtten omfattar jakt efter varg. Jakt får inte bedrivas utan att en ansvarig jaktledare utsetts på förhand vid varje jakttillfälle.

Krav på registrering av jägare

Alla som tänker bedriva licensjakt efter varg år 2021 ska enligt 49 § jaktförordningen registrera sig i Naturvårdsverkets Jägarregister. Anmälan kan göras via:

- Naturvårdsverkets talsvar: 0771-18 34 11 (välj djurart och ange personnummer),

² Naturvårdsverkets vägledning i samband med beslut om att överlåta möjligheten att fatta beslut om licensjakt på varg 2021 till länsstyrelserna, NV-02807-20

- Naturvårdsverkets kundtjänst: 010-698 17 00 (ange personnummer),
- e-post till jagarregistret@naturvardsverket.se (ange personnummer),
- inloggning med Bank-ID på <https://jagarregistret.naturvardsverket.se/>.

Uppgifter om aktuell tilldelning samt anmälan om fälld eller påskjuten varg

Den som fällt en varg ska anmäla detta till Länsstyrelsen utan dröjsmål och senast samma dag i enlighet med bestämmelsen i 5 b § jaktförordningen.

För anmälan om *fälld eller påskjuten* varg samt för meddelande om *återstående tilldelning* ring: **010-225 11 99**

Vid anmälan ska skytten ange följande uppgifter:

- Namn, adress och telefonnummer till **skytten**,
- Namn, adress och telefonnummer till **ansvarig jaktledare**
- när djuret fällts eller påskjutits (datum och klockslag),
- var djuret fällts eller påskjutits (jaktområde enligt detta beslut samt koordinater (RT90/Sweref99) eller plats som går att återfinna på karta 1:100 000),
- djurets kön.

För att underlätta och effektivisera informationsspridningen om återstående tilldelning och/eller avlysning under jakten rekommenderas samtliga jaktdeltagare att utnyttja länsstyrelsens SMS-tjänst. Registrering till SMS-tjänsten görs enligt följande:

Skicka SMS till **073-123 95 38** (om du har svenskt abonnemang)
alternativt **0046731239538** (om du har utländskt abonnemang)

Ange följande meddelande:

Spara(mellanslag)**Förnamn**(mellanslag)**Efternamn**(mellanslag)**Vargjakt**

Förnamn och Efternamn ersätts med jägarens riktiga namn.

Exempel: Spara Anna Andersson Vargjakt

Avräkning

Påskjuten varg ska avräknas såvida inte kulan från det avlossade skottet anträffas på en plats som utesluter att vargen skadats, eller om det på annat sätt vid fältkontroll kan fastställas att vargen inte skadats. Länsstyrelsen beslutar om huruvida en påskjuten varg avräknas eller inte.

Om en varg fälls med stöd av andra beslut eller dödas på annat sätt under den tid då licensjakt efter varg är tillåten, ska dessa djur inte avräknas licenstilldelningen.

Avlysning

Länsstyrelsen avlyser jakten då det totala antalet djur fällts eller påskjutits och avräknats inom länet, eller om jakttiden löpt ut alternativt om genetiskt viktig varg uppehåller sig i jaktområdet. Länsstyrelsen informerar om avlysningen via telefonsvarare, via SMS samt på länsstyrelsens hemsida (www.lansstyrelsen.se/gavleborg).

Jaktledare

Den som avser att vara jaktledare under licensjakten ska registrera sig i Naturvårdsverkets jägarregister samt hos länsstyrelsen innan jakt påbörjas.

- Naturvårdsverkets jägarregister:

Se *Krav på registrering av jägare* under punkt fyra.

- Länsstyrelsen Gävleborg:

Anmälan görs innan jaktstart via epost till gavleborg@lansstyrelsen.se eller via telefon på 010-225 10 00 (växel – fråga efter någon på Enheten för Vilt) där jaktledaren ska ange namn, adress, telefonnummer samt jaktområde.

Jaktledarens ansvar

Länsstyrelsen ålägger jaktledaren i enlighet med 6 § Naturvårdsverkets föreskrifter och allmänna råd för länsstyrelsens beslut om licensjakt efter varg (NFS 2014:24), att planera och leda jakten enligt följande:

1. Jakt får inte bedrivas utan att en ansvarig jaktledare är utsedd innan varje jakttillfälle. Vid ensamjakt är den ensamme jägaren jaktledare.
2. Jaktledaren ska före jaktens början informera samtliga jaktdeltagare om villkoren för jakten, kommunikationsbestämmelser, otillåtna skjutriktningar, gränsförhållanden samt om övriga regler som kan behövas för jaktens genomförande. Jaktledaren ska vidare informera om skyldigheten att inneha vapenlicens och giltigt statligt jaktkort.
3. Jaktledaren ska informera skytten om dennes ansvar att rapportera fälld eller påskjuten varg till Länsstyrelsen i enlighet med 5b § jaktförordningen.

4. Jaktledaren ska inför varje jakttillfälle försäkra sig om att en hund som är särskilt tränad i att spåra skadat vilt ska kunna finnas på skottplatsen inom högst två timmar från påskjutningen i enlighet med 17 § andra stycket jaktförordningen.
5. Jaktledaren ska informera varje jakttagare om riskerna med skadskjutning av varg och uppmana jakttagarna att endast skjuta rena sidoskott mot stillastående vargar.
6. Jaktledaren ska informera varje jakttagare om att den bör vara ansvarsförsäkrad, bör bära röda band eller motsvarande kännetecken under jakten samt att denne årligen före jakten förvissat sig om att vapnet är inskjutet och att jägaren har tillräcklig skjutskicklighet för att bedriva jakt efter varg.
7. Jaktledaren ska ansvara för att kommunikationsvägarna under jakten säkerställer att villkoren för jakten efterlevs.
8. Jaktledaren ska minst en gång i timmen informera sig om hur många djur som återstår av tilldelningen i det område där jakt efter varg bedrivs. Telefonnummer till Länsstyrelsens meddelandetelefon: **010–2251199**.
9. Jaktledaren ska veta vilka föreskrifter beträffande jakt som gäller inom naturreservat i jaktområdet.

Jaktledaren ska underlätta för besiktningspersonalen efter det att en varg fällt, exempelvis genom att undvika att jakttagarna trampar sönder spår vid skottplats och fallplats.

Om det framkommer att jaktområdet som utpekats av länsstyrelsen innehåller fler eller färre vargar än som får fällas enligt detta beslut uppmanas jaktledarna inom jaktområdet kontakta Länsstyrelsen.

Hundanvändning

Länsstyrelsen rekommenderar att högst tre hundar används som förföljer en och samma varg samtidigt. Länsstyrelsen rekommenderar att hundar inte byts under jakt på en och samma varg under en och samma dag. Länsstyrelsen vill påminna om 27 § jaktlag (1987:259) som säger att jakten ska bedrivas så att viltet inte utsätts för onödigt lidande. Hänsyn ska också tas till jakthundens välbefinnande enligt 2 kap. 9 § djurskyddslag (2018:1192) som säger att djur inte får överansträngas.

Platsundersökning och eftersök av påskjuten varg

Den som påskjutit varg ansvarar enligt 28 § jaktlagen och 9, 10 §§ Naturvårdsverkets föreskrifter och allmänna råd för länsstyrelsens beslut om licensjakt efter varg (NFS 2014:24) tillsammans med jaktledaren för att

platsundersökning genomförs tills dess att det är fastställt huruvida vargen är skadad eller inte. Den som påskjutit varg ansvarar tillsammans med jaktledaren för att eftersök genomförs om platsundersökningen eller andra omständigheter visat på att den påskjutna vargen är skadad.

Eftersök ska genomföras tills dess:

- a. djuret påträffats dött,
- b. djuret påträffats skadat och avlivats,
- c. kulan från det avlossade skottet anträffas på en plats som utesluter att vargen skadats, eller
- d. djuret inte kan anträffas.

Jaktledaren ska redovisa hur platsundersökning och eftersök har genomförts till länsstyrelsens besiktningspersonal.

Jaktledaren ska på begäran uppvisa skottplatsen för länsstyrelsens besiktningspersonal och tillsammans med denne samt den som påskjutit vargen genomföra en fältkontroll och följa upp vad som skett efter skott.

Jaktledaren ska tillsammans med besiktningspersonal dokumentera platsundersökning och eftersök på särskild blankett.

Länsstyrelsen beslutar därefter om den påskjutna vargen fortsatt ska avräknas tilldelningen.

Krav på eftersökshund

Vid jakt efter varg ska hund som är särskilt tränad i att spåra upp skadat vilt kunna finnas på skottplatsen inom högst två timmar från påskjutningen. Detta framgår av 17 § andra stycket jaktförordningen.

Besiktning av fälld varg

Länsstyrelsens besiktningspersonal ska besikta samtliga fällda vargar och skriftligt dokumentera hur besiktning samt eventuell platsundersökning och eftersök genomförts då djur påskjutits.

Skytten och jaktledaren ska så snart som möjligt, men senast inom ett dygn, från det att djuret fällts uppvisa hela det fällda djuret för länsstyrelsens besiktningspersonal. Om besiktningspersonalen så begär ska skottplats/fallplats omgående uppvisas. Besiktningspersonalen fyller tillsammans med skytten och jaktledaren i de blanketter för licensjakt efter varg som Naturvårdsverket/Statens Veterinärmedicinska anstalt (SVA) tillhandahåller.

Vid besiktning ska skytt och jaktledare kunna uppvisa statligt jaktkort, ID-handling samt vapenlicens.

Besiktning kommer att ske på en plats i samråd med länsstyrelsen. Skytten och jaktledaren blir i samband med anmälan om fälld varg anvisade till plats där besiktningen ska genomföras.

Till besiktningspersonalen ska skytten och jaktledaren i detalj kunna redogöra för jaktens genomförande. Om GPS-pejl använts på hund som deltagit i jakten ska GPS-logg tas med till besiktningen och på begäran uppvisas för besiktningspersonalen.

Hantering av skinn och kropp från fälld varg

Varg som fälls enligt villkoren till detta beslut tillfaller enligt 10 § jaktlagen jakträttshavaren. Varg som faller på en mark där vargjakt inte får ske tillfaller staten enligt 33 § jaktförordningen. Prover behöver samlas in från det fällda djuret utifrån behovet inom rovdjursförvaltning och -övervakning. Provtagning ska därför göras på varje fälld varg i enlighet med 24 d § jaktförordningen enligt följande instruktioner:

- Länsstyrelsens besiktningspersonal ska samla in ett hudprov (ca 1x3 cm) från fälld varg. Om djuret är eller kan tänkas vara angripet av skabb ska ytterligare hudprov tas från angripnen del eller delar.
- Flådd kropp inklusive huvud ska överlämnas till Länsstyrelsen Gävleborg, Borgmästarplan, Gävle, eller enligt överenskommelse med besiktningspersonal. Vargskinnets ska märkas med transponder (mikrochip) av länsstyrelsens besiktningspersonal vid sidan av flåsnittet vid buk eller bröst. Uppgifter om chipnummer ska anges på särskild blankett som besiktningspersonalen tillhandahåller. Länsstyrelsens besiktningspersonal ansvarar för att flådd kropp inklusive huvud och hudprov tas om hand och fraktas till SVA. Kroppen ska vara komplett, dvs. alla tår (exklusive klor), alla svanskotor, kraniet samt (för hanar) testiklar och penisben ska medfölja kroppen.

Försäljning av vargskinn

Kommersiella aktiviteter som annonsering, köp, byte, försäljning eller förevisning av varg, vargskinn eller andra delar av varg, är förbjudna enligt artikel 8.1 i rådets förordning (EG) 338/97 av den 9 december 1996 om skyddet av arter av vilda djur och växter genom kontroll av handeln med dem. För vargar skjutna i enlighet med detta beslut kan Jordbruksverket efter ansökan meddela undantag från detta förbud.

Ytterligare information finns på Jordbruksverkets hemsida

<https://djur.jordbruksverket.se/amnesomraden/handelmarknad/hotadeartercites/djurochdjurprodukter/dethargallerforolikadjurvaxterochprodukter/jakto>

chjakttrofeer/citesintygforbjornloochvargfalldisverige.4.24edf09414f94fcb e6853455.html

Länsstyrelsens motiv till beslutet

Syftet med jakten

Beslut om licensjakt är ett undantag från ett strikt skydd och därför är möjligheten att medge licensjakt efter varg starkt begränsad. Jakt kan endast ske om det finns stöd i något av de undantag som finns reglerat. Länsstyrelsen gör följande bedömning avseende licensjakt efter varg 2021.

Den övergripande målsättningen för vargförvaltningen är att vargstammen ska ha gynnsam bevarandestatus samtidigt som det inte blir påtagligt svårare att hålla tamdjur och att hänsyn tas till de människor som lever och verkar i rovdjurstäta områden. I praktiken innebär det att alla förvaltningsåtgärder som vidtas, inklusive licensjakt, syftar till denna samexistens mellan människa och varg. Syftet med att besluta om licensjakt i Gävleborgs län är att begränsa de negativa socioekonomiska konsekvenserna, underlätta tamdjurshållning och begränsa skador för att därigenom skapa förutsättningar för en hållbar rovdjursförvaltning. Effekten av licensjakt bedöms förbättra möjligheten för samexistens och på detta sätt bevara vargstammens gynnsamma bevarandestatus³.

Länsstyrelsen bedömer att syftet med jakten är i enlighet med Riksdagens beslut den 10 december 2013 att anta propositionen ”En hållbar rovdjurspolitik”⁴. Enligt propositionen är det mycket viktigt att de människor som påverkas av stora rovdjur ges möjlighet att finna en delaktighet i förvaltningen. Vidare framgår det av den nationella förvaltningsplanen för varg att ett stärkt och upprätthållet förtroende för förvaltningen är nödvändigt för en hållbar rovdjursförvaltning.

Ett av de största problemen inom vargförvaltningen i Sverige är det minskande förtroendet för den rådande förvaltningen, ökande socioekonomiska konsekvenser med en tätare och större vargstam samt försvårade förutsättningar för tamdjurshållning. Dessa problem har lett till en minskad acceptans för vargen som art och problem med illegal jakt⁵. Forskningsstudier har visat att då förtroendet för förvaltningen minskar kan det resultera i motreaktioner för att i

^{3 4} Proposition 2012/13:191 En hållbar rovdjurspolitik

^{5 6} von Essen, E. 2016. In the Gap between Legality and Legitimacy; Illegal Hunting in Sweden as a Crime of Dissent. Doctoral Thesis, Swedish University of Agricultural Sciences, Sweden

⁷ Pohja-Mykrä, M. 2016. Felony or act of justice? Illegal killing of large carnivores as defiance of authorities. Journal of Rural Studies. 44, 46–54.

förlängningen påvisa missnöje⁶ ⁷. Minskad acceptans för vargen som art sammankopplas med minskat förtroende för förvaltande myndigheter och motreaktionen kan i vissa fall visa sig som illegal jakt⁸ ⁹. Acceptans är enligt länsstyrelsens bedömning en förutsättning för att bibehålla vargens gynnsamma bevarandestatus. Risken för olägenheter och socioekonomiska konsekvenser ökar i områden där förekomsten av varg är tät. Förutom direkta kostnader till följd av vargangrepp på tamdjur, har Sveriges Lantbruksuniversitet (SLU) konstaterat att det finns indirekta kostnader såväl för enskilda jordbrukare som för samhällen i rovdjurstäta områden, trots ett betydande arbete med förebyggande åtgärder¹⁰.

I de utvalda jaktområdena har det sedan länge funnits vargrevir. Respektive jaktområde angränsar till flera andra vargrevir och är belägna i en del av länet som bedöms ha en hög koncentration av varg. Att minska koncentrationen av varg i berörda områden syftar till att minska de socioekonomiska konsekvenserna för boende i området, underlätta för tamdjurshållningen samt om möjligt öka förtroende för den svenska rovdjursförvaltningen.

Socioekonomiska konsekvenser

Socioekonomiska aspekter i rovdjursförvaltningen utgår från rovdjurens sociala och ekonomiska påverkan på förutsättningar för människors verksamhet och vardag. Det kan innebära kostnader och nyttor med avseende på rovdjursförekomst, exempelvis rovdjursturism och rovdjursjakt, skador med konsekvenser för olika näringar, människors rädsla för rovdjur och rovdjurens påverkan på natur- och kulturvärden så som fäboddrift.

Reviret Ryssjön bildades 2016 och har sedan våren 2016 utgjorts av en familjegrupp där det årligen skett föryngring. Vargarna i reviret har tidvis skapat stora problem för boende i bland annat Ockelbo, Lingbo och omkringliggande byar. Länsstyrelsen gör utifrån kvalitetssäkrad dokumentation bedömningen att vargarnas närvaro påverkar befolkningen i dessa områden på ett negativt sätt och att vargarna genererar oro, vilket är en påtaglig olägenhet för dem som berörs. Under de senaste åren har flertalet ansökningar om skydds jakt efter varg inkommit till länsstyrelsen från boende och verksamma i området. Som skäl i ansökningarna framhålls ofta att vargarnas frekventa närvaro bland

⁸ Peterson *et al.* 2018. Shoot, shovel and sanction yourself: self-policing as a response to wolf poaching among Swedish hunters. *Ambio* 2018

⁹ von Essen, E. 2016. In the Gap between Legality and Legitimacy; Illegal Hunting in Sweden as a Crime of Dissent. Doctoral Thesis, Swedish University of Agricultural Sciences, Sweden

¹⁰ Elofsson *et al.* 2015. Påverkan från rovdjursangrepp på landsbygdsföretagens ekonomi. Rapport 167. Sveriges lantbruksuniversitet.

gårdar och att vargarnas ofta oskygga beteende lett till att de boende tvingats ändra sina levnadsvanor.

Andån bildades 2017 och har sedan våren 2018 utgjorts av en familjegrupp där det årligen skett föryngring. Under den senaste inventeringssäsongen bedömdes reviret gränsa till sex andra revir med familjegrupp eller revirmarkerande par. Detta utgjorde ett av det mest revirtäta området i länet. De senaste åren har det kommit rapporter från oroliga boende i området om att vargar rört sig nära bebyggelse.

Inverkan på älgförvaltningen

Älgförvaltning och älgjakt är såväl en samhällsviktig fråga som en viktig tradition i Gävleborgs län. Älgstammen ska förvaltas med hänsyn till betesskador på skogen och trafikolyckor å ena sidan och till rovdjurspredation och en meningsfull älgjakt å andra sidan. Samtidigt ska älgstammen hålla en hög kvalitet med avseende på reproduktion, könsfördelning och medelålder.

I de områden där varg förekommer kan det vara svårt att balansera det jaktliga uttaget av älg mot vargens predation. Vargens påverkan på älgstammen inom ett revir påverkas av predationstakt och revirets storlek, samt älgstammens täthet och reproduktion. Älgjakten i länet bedrivs huvudsakligen i form av löshunds jakt. Jakthundar är en viktig del av viltförvaltning och svensk jakttradition samt har även stor betydelse vid eftersök på skadat vilt. Förekomst av varg ökar risken för angrepp på jakthundar, vilket i hög grad också påverkar människors uppfattning om varg. Hänsyn bör därför tas till jakt med hund i samband med beslut om licensjakt på varg¹¹. Meningsfull jakt med hund bör kunna bedrivas även i områden med varg. Under det senaste tre åren har tre hundar dödats av varg under jakt i reviret Ryssjön, två under älgjakt och en under rådjursjakt. Inom området som utgör Andåns revir har en hund dödats under älgjakt. Utöver det har flera hundar vargdödats under jakt i områden mellan kända vargrevir. Företrädare för berörda älgjaktområden vittnar om att angreppen på hundarna bidragit till att viljan att släppa hundar lösa minskat och att det i sin tur lett till att måluppfyllnaden inom älgförvaltningen försämrats. Detta har i sin tur resulterat i stora betesskador på skogen. Älgförvaltningsområdena i Gävleborgs län har generellt sett blivit sämre på att nå de uppsatta avskjutningsmålen de senaste åren. Jaktsäsongen 2015/2016 fälldes 91 % av tilldelade älgar medan måluppfyllnaden för säsongen 2019/2020 var 76 %¹². Flera älgförvaltningsgrupper vittnar om att närvaron av varg är grunden till denna försämring.

¹¹ Proposition 2012/13:191 En hållbar rovdjurspolitik

¹² www.algdata.se

Skador på tamdjur

Samtidigt som länen ska främja spridningen av vargstammen finns risken att tamdjurshållningen i vissa områden påtagligt försvåras. Vargpopulationen i sig kan inverka negativt på möjligheter för tamdjurshållning och då särskilt på fårnäringen. Risken för olägenheter och socioekonomiska konsekvenser för tamdjursägare i form av direkta och indirekta kostnader ökar i områden där förekomsten av varg är tät.

I studier¹³ från SLU framgår det att sådan negativ påverkan kan avse kostnader av direkta vargangrepp och även indirekta kostnader bestående av försämrad djurhälsa, försämrad reproduktionsförmåga samt merarbete för djurägaren.

Inom områdena som berörs av reviren Ryssjön och Andån har tamdjurshållningen påverkats både direkt och indirekt av varg. Under de senaste tre åren har tamdjur dödats av varg vid sammanlagt tre tillfällen inom Ryssjöreviret. Utöver skador som direkt kan kopplas ihop med skadegörande familjegrupp angrips årligen flertalet tamdjursbesättningar i gränstrakterna mellan flera revir. Revirtätheten i länet gör att det är mycket svårt att bedöma exakt vilken/vilka individer som varit de skadegörande. I de utvalda jaktområdena finns också djurhållare som bedriver fåbodbruk, vilket är en extra sårbar näring som kan drabbas hårt av vargförekomst.

Förtroende för förvaltningen

Förtroendet för vargförvaltningen i Sverige är beroende av att systemet är tydligt, förutsägbart, transparent och förankrat såväl regionalt som nationellt. Resultatet av att förvaltande myndigheter inte kan efterleva sina förvaltningsplaner är att förtroendet för förvaltningen skadas. En adaptiv och hållbar förvaltning av vargstammen är beroende av människans tolerans för vargen. Detta innebär att de människor som påverkas av stora rovdjur ska ges möjlighet att finna en delaktighet i förvaltningen samt att konflikter mellan människa och varg minimeras. Länsstyrelsen ska även arbeta för att begränsa de socioekonomiska konsekvenserna och förbättra möjligheterna för tamdjurshållning¹⁴.

Licensjakt efter varg kan medverka till att acceptansen för rovdjur i den svenska faunan upprätthålls¹⁵ ¹⁶ genom att bidra till att minska konflikten mellan rovdjur och människa i de regioner där rovdjurens förekomst är som

¹³ Elofsson *et al.* 2015. Påverkan från rovdjursangrepp på landsbygdsföretagens ekonomi. Rapport 167. Sveriges lantbruksuniversitet.

¹⁴ Proposition 2012/13:191 En hållbar rovdjurspolitik

¹⁵ Naturvårdsverket. 2016. Nationell förvaltningsplan för varg. Förvaltningsperioden 2014–2019, justerad version 2016. ISBN: 978-91-620-8758-6

¹⁶ Mills & Feltner. 2015. Bilaga 4: Vetenskaplig syntes rörande FRP (Favorable Reference Population). Bilagor till Delredovisning av regeringsuppdraget att utreda gynnsam bevarandestatus för varg (M2015/1573/Nm) Naturvårdsverket, NV-02945-15.

tätast. Studier visar att acceptansen för varg i Gävleborgs län har minskat från 56 % till 47 % mellan åren 2004–2014, detta i takt med att vargstammen i länet har ökat¹⁷.

Det finns problem med illegal jakt efter varg i Sverige vilket kan ses som ett hot mot vargstammens gynnsamma bevarandestatus och en bidragande orsak till att vargstammens spridningstakt inte ökar. SKANDULV konstaterade 2012¹⁸ att den illegala jakten kan ligga på 15-20 % av den totala dödligheten för populationen nationellt. 2020 konstaterade SKANDULV att den illegala jakten upplevs som så omfattande att den i dagsläget hämmar vargstammens tillväxt¹⁹. Forskningsstudier visar att upplevelse av brist på inflytande i vargförvaltningen främjar illegal jakt²⁰.

Uppnå syftet med jakten

Licensjakt i Sverige bedöms av Naturvårdsverket som en effektiv, kontrollerbar och hållbar del av en aktiv vargförvaltning om den sker i begränsad omfattning. Licensjakt kan tillsammans med andra åtgärder såsom bidrag och ersättningar för skador samt samråd och information bidra till att minska konflikter mellan människa och varg. När inventeringar visar att stammen ligger över det nationella referensvärdet kan licensjakt utgöra en av flera åtgärder i förvaltningen för att minska risken för socioekonomiska konsekvenser²¹. Helheten är alltigenom beroende av att rovdjursförvaltningen är tydlig, förutsägbar, legitim, transparent och såväl regionalt som nationellt anpassad²². Förtroendet för förvaltningen är enligt länsstyrelsens bedömning en nyckelfaktor för vargstammens gynnsamma bevarandestatus i Sverige.

I vargstammens kärnområde sker ofta en snabb återbesättning av områden där ett vargrevir har försvunnit. Således kan effekten av den minskade tätheten vara kortare än ett år. Dock sker mest sannolikt ingen föryngring i området förrän

¹⁷ Sandström *et al.* 2014. Attityder till rovdjur och rovdjursförvaltning. Institutionen för Vilt, Fisk och Miljö, Sveriges Lantbruksuniversitet. Rapport 2014:1.

¹⁸ Liberg *et al.* 2012. Shoot, shovel and shut up: cryptic poaching slows restoration of a large carnivore in Europe. *Proceedings of the Royal Society B* 279: 910-915.

¹⁹ Liberg *et al.* 2020. Poaching-related disappearance rate of wolves in Sweden was positively related to population size and negatively to legal culling. *Biological Conservation* 243: 108456.

²⁰ von Essen, E. 2016. In the Gap between Legality and Legitimacy; Illegal Hunting in Sweden as a Crime of Dissent. Doctoral Thesis, Swedish University of Agricultural Sciences, Sweden

²¹ Naturvårdsverket. 2016. Nationell förvaltningsplan för varg. Förvaltningsperioden 2014–2019, justerad version 2016. ISBN: 978-91-620-8758-6

²² Linnell, J.D.C. 2013. From conflict to coexistence: insights from multi-disciplinary research into the relationships between people, large carnivores and institutions. Large Carnivore Initiative for Europe.

tidigast två år efter licensjakten och konfliktytan mellan vargar och mänsklig aktivitet minskar därmed avsevärt under denna tid.

Länsstyrelsen har av tidigare års licensjakter erfarit att de resulterat i en minskad vargtäthet i berörda områden för en tid. Syftet att minska tätheten och därigenom minska den socioekonomiska påverkan, samt underlätta tamdjurshållningen i det området, har därmed uppnåtts.

Naturvårdsverket har undersökt beslutade skydds- och licensjakter under de senaste fyra åren och deras påverkan på den svenska vargstammen²³. Naturvårdsverket har kunnat konstatera att de år då skydds- och licensjakter genomförts enligt beslutade begränsningar så har dessa inte äventyrat vargstammen eller dess gynnsamma bevarandestatus. De år då förutsättningarna inte varit lika självklara och vargstammen närmast sig referensvärdet för gynnsam bevarandestatus har beslut om att avstå från att bedriva licensjakt tagits.

Vargar lever som par eller familjegrupper i revir som de hävdar mot andra vargar. För att minska tätheten av varg behövs därmed tätheten av vargrevir minska. Länsstyrelsen bedömer att det därför är mest ändamålsenligt att jakten inriktas mot att upplösa utvalda revir. Till skillnad från att jaga enskilda individer i ett större antal revir kan en jakt som inriktas mot ett par/familjegrupp i ett revir medföra att föryngringar under nästkommande vår uteblir. Vidare kan den valda jakttiden också bidra till att de områden som omfattas av jakt inte återbesätts den säsongen. Vargstammen i Sverige har en kontinuerligt hög tillväxttakt och har efter föregående licensjakt en fortsatt betryggande marginal mot referensvärdet för gynnsam bevarandestatus. Dessa förutsättningar kan enligt den nationella förvaltningsplanen ge ett utrymme för licensjakt som förvaltningsåtgärd i rovdjursförvaltningsområden som uppnått sina miniminivåer. Det innebär att ett län som bedömer att det är motiverat att minska koncentrationen av varg i ett område för att ta socioekonomisk hänsyn, kan använda licensjakt som förvaltningsmetod om förutsättningarna för jakten i övrigt är uppfyllda.

Minskade negativa socioekonomiska konsekvenser

Samtidigt som myndigheternas arbete pågår med att förebygga och hantera problem och konflikter relaterade till vargförekomst, bör det arbetas för att tätheten av vargrevir inte ökar snabbare än vad som främjar samexistensen med människan. I takt med att vargstammens utbredning ökar i områden med täta förekomster av tamdjursbesättningar blir också den socioekonomiska påverkan på människors livsföring större.

²³ Naturvårdsverkets vägledning i samband med beslut om att överlåta möjligheten att fatta beslut om licensjakt på varg 2021 till länsstyrelserna, NV-02807-20

Länsstyrelsen noterar att tidigare års licensjakter i länet har inneburit en skillnad för invånare i berörda områden som tidigare påverkats av varg. Innan licensjakterna mottog länsstyrelsen rapporter och telefonsamtal om incidenter och oro från jaktområdena i stort sett varje vecka under långa perioder. Efter den genomförda jakten konstaterar länsstyrelsen att rapporter om vargar med oönskat beteende nästintill uteblivit och att jakten därmed har haft önskad effekt, även om det finns vargar kvar i området. Länsstyrelsens bedömning är att licensjakten är ett nödvändigt verktyg för att förbättra förutsättningarna för att minska de negativa socioekonomiska konsekvenserna i området.

Förbättrade förutsättningar för tamdjurshållning

Erfarenheter från föregående års licensjakter visar att tamdjurshållningen i området underlättas av att reviret upplösts, åtminstone på kort sikt. Inom årets jaktområden har vargrevir funnits under lång tid och påverkan på tamdjurshållningen har tidvis varit stor. Antalet vargrevir har ökat i länet vilket lett till att reviren förtätats och att revirgränserna ofta är svåra att exakt definiera. Detta har gjort att det ofta är mycket svårt att avgöra vilka vargar som ligger bakom angreppen på tamdjur som sker. De angripna djurbesättningarna ligger ofta i anslutning till flera kända revir. Länsstyrelsen gör bedömningen att licensjakt i reviren Ryssjön och Andån kommer att glesa ur revirtätheten i länet och därmed underlätta för tamdjurshållningen under de närmaste åren.

Ökat förtroende för förvaltningen

En adaptiv och hållbar förvaltning av vargstammen är direkt beroende av människans tolerans för vargen. Detta innebär att de människor som påverkas av stora rovdjur ska ges möjlighet att finna en delaktighet i förvaltningen samt att konflikter mellan människa och varg minimeras. Länsstyrelsen ska även arbeta för att begränsa de socioekonomiska konsekvenserna och förbättra möjligheterna för tamdjurshållning²⁴. En tydlig, förutsägbar och legitim förvaltning stärker förutsättningarna för att långsiktigt bibehålla en gynnsam bevarandestatus för varg i Sverige²⁵.

Det är även en förutsättning för legitimiteten i den regionala förvaltningen att de målsättningar som satts upp efterlevs i den mån som svensk lagstiftning tillåter när vargstammen med god marginal uppnått gynnsam bevarandestatus²⁶. En begränsad och kontrollerad jakt påverkar allmänhetens inställning till vargförvaltningen och ökar förutsättningarna för att minska konflikterna. Det finns ett samband mellan ökat förtroende för förvaltningen och en minskad illegal jakt på varg²⁷.

²⁴ Proposition 2012/13:191 En hållbar rovdjurspolitik

²⁵ ²⁶ ²⁷ Mills & Feltner. 2015. Bilaga 4: Vetenskaplig syntes rörande FRP (Favorable Reference Population). Bilagor till Delredovisning av regeringsuppdraget att utreda gynnsam bevarandestatus för varg (M2015/1573/Nm) Naturvårdsverket, NV-02945-15.

Länsstyrelsen arbetar på flera sätt, exempelvis genom tillsyn, informationsinsatser och delaktighet i förvaltningen, för att förebygga illegal jakt samt för att minska acceptansen för illegal jakt. Enligt Länsstyrelsens bedömning spelar licensjakt kopplad till regionala förvaltningsplaner och en legitim förvaltning en viktig roll i detta förebyggande arbete. Att inte använda sig av möjligheten till licensjakt när vargstammen har gynnsam bevarandestatus samtidigt som länet ligger över sitt förvaltningsmål innebär en större risk för negativ påverkan på gynnsam bevarandestatus än vad en noga kontrollerad licensjakt gör²⁸. Den beslutade jakten medför minskade konflikter och en ökad acceptans för varg, vilket är nödvändigt för att långsiktigt upprätthålla gynnsam bevarandestatus för varg.

Lämpligt jaktuttag i Sverige

Samverkan mellan länen i mellersta förvaltningsområdet
Den svenska vargstammen bör förvaltas i sin helhet, samt med hänsyn till förutsättningarna i de olika länen och var de största koncentrationerna av vargrevir finns. Av Naturvårdsverkets beslut²⁹ framgår vikten av att det regionala ansvaret för förvaltningen av stora rovdjur samordnas på en högre nivå än länsnivå, bland annat eftersom rovdjurens hemområden och revir inte sällan är länsöverskridande och att samordnad förvaltning ger en bättre helhetssyn. I enlighet med regeringens proposition avseende rovdjursförvaltning³⁰ har länen inom det mellersta rovdjursförvaltningsområdet samverkat i frågor gällande förvaltning av rovdjur. Beslut om licensjakt för respektive län har grundats på regionalt satta miniminivåer³¹, respektive läns förvaltningsplaner samt gällande författningar.

Länsstyrelserna i det mellersta rovdjursförvaltningsområdet har sedan länge ett omfattande samarbete i frågor som rör förvaltning av framför allt rovdjur. Samråden inför beslut om licensjakt efter varg 2021 har bland annat omfattat förutsättningarna för och målsättningarna med licensjakt, riktlinjerna för rovdjursförvaltningen inom länen, samt utformning av beslut och det praktiska genomförandet av jakten. Då jaktuttaget 2021 begränsats till 24 vargar har länsstyrelserna även samverkat om hur uttaget ska fördelas med hänsyn till de regionala förutsättningarna, det vill säga i relation till rovdjursförvaltningsområdets och länens beslutade miniminivåer och förtätningen av vargrevir. Licensjakten år 2021 riktas därför mot revir i de

²⁸ Kaltenborn & Brainerd. 2016. Can poaching inadvertently contribute to increased public acceptance of wolves in Scandinavia? *European Journal of Wildlife Research*. 62, 179–188

²⁹ Naturvårdsverkets beslut om att överlämna möjligheten att fatta beslut om licensjakt på varg till länsstyrelserna, NV-02807-20

³⁰ Proposition 2012/13:191 En hållbar rovdjurspolitik

³¹ Naturvårdsverkets beslut om fastställande av miniminivåer för varg gällande rovdjursförvaltningsområden och län, NV-01525-18.

områden av länen Gävleborg, Västmanlands och Örebro samt Värmland där tätheten av vargrevir är som högst.

Licensjaktens omfattning nationellt

Länsstyrelserna i det mellersta rovdjursförvaltningsområdet har gjort en sammanvägd bedömning av förutsättningarna för ett selektivt jaktuttag. Bedömningen baseras på underlag från Viltskadecenter³², fastställda inventeringsresultat³³, kunskap om döda vargar, fastställda miniminivåer för respektive län³⁴ och regionala förvaltningsmål, samt målsättningarna i den svenska rovdjurspolitiken.

SKANDULV³⁵ har genom uppdrag från Miljødirektoratet och Naturvårdsverket beräknat vilken beskattningsnivå som kan förväntas för att upprätthålla populationen på samma nivå som vid slutet av inventeringssäsongen 2019/2020 eller med störst sannolikhet kan ge en tillväxttakt på 5% eller 10%. I rapporten används två olika beskattningsmodeller baserade på genomsnittet för de senaste tre respektive fem årens tillväxt. I beräkningen av möjligt jaktuttag 2021 har modellerna inkluderat den så kallade *övriga dödligheten*, där död orsakad av trafik och illegal jakt samt naturlig död ingår. I det beräknade uttaget ska dock framtida behov av legal jakt tas höjd för, vilket innefattar skydds jakt, licensjakt samt jakt enligt § 28 jaktförordningen och § 9 jaktlagen. Ett medelvärde för de senaste årens uttag genom legal jakt, exklusive licensjakt, nationellt sett har tagits fram i samråd med Naturvårdsverket och uppgår till ungefär 20 individer.

Enligt SKANDULVs rapport är medelvärdet för den beräknade populationen den kommande hösten utan jakt 389 (tre års medeltillväxt) respektive 378 (fem års medeltillväxt) individer. Detta lämnar således ett visst jaktutrymme utan att riskera att hamna under referensvärdet för gynnsam bevarandestatus.

Utifrån de regionala förvaltningsplanerna, inventeringsresultat och vargstammens utveckling så har länsstyrelserna i det mellersta förvaltningsområdet enats om att det totala uttaget för licensjakt 2021 ska vara 24 vargar, vilket motsvarar fyra revir (Tabell 1). Licensjaktsuttaget bör därmed enligt länsstyrelserna lämna ett tillräckligt utrymme för eventuella framtida skyddsjakter. Länsstyrelsen gör utifrån detta bedömningen att vargstammen i

³² Liberg *et al.* 2020. Beräkningar av beskattning av den Skandinaviska vargpopulationen 2021. Rapport till Naturvårdsverket, Sverige och Miljødirektoratet, Norge från SKANDULV. Sveriges lantbruksuniversitetet.

³³ Wabakken *et al.* 2020. Beståndsstus för stora rovdjur i Skandinavien 1-2020. Viltskadecenter. ISBN 978-82-426-4611-8

³⁴ Naturvårdsverkets beslut om fastställande av miniminivåer för varg gällande rovdjursförvaltningsområden och län, NV-01525-18.

³⁵ Liberg *et al.* 2020. Beräkningar av beskattning av den Skandinaviska vargpopulationen 2021. Rapport till Naturvårdsverket, Sverige och Miljødirektoratet, Norge från SKANDULV. Sveriges lantbruksuniversitetet.

mellersta rovdjursförvaltningsområdet fortsatt kommer att överstiga den gemensamma miniminivån om 28,5 årliga föryngringar samt att uttaget inte kommer att äventyra artens gynnsamma bevarandestatus nationellt sett.

Licensjaktens omfattning per län

Den svenska vargstammen bör förvaltas i sin helhet samt utifrån hur de olika länen påverkas och var de största koncentrationerna finns. Då jaktuttaget 2021 begränsats till 24 vargar och jakten sker i utpekade revir, måste länsstyrelserna samverka om hur jaktuttaget ska fördelas snarare än att enbart följa sina regionala förvaltningsplaner. Jaktuttaget riktas mot revir i de områden av Värmlands, Örebro, Gävleborgs och Västmanlands län där tätheten av vargrevir är hög. Samtidigt fredas revir i utkanten av vargens utbredningsområde, eftersom dessa är viktiga för den fortsatta spridningen av vargstammen.

Varje län måste ta hänsyn till de regionala förutsättningarna och till den lokala stammens hållbara utveckling. Det möjliga jaktuttaget per län bör ställas i relation till länets beslutade miniminivå och länen har efter samråd enats om att möjligt jaktuttag med hjälp av licensjakt skall fördelas per län enligt följande:

Tabell 1: Fördelat jaktuttag mellan län i mellersta rovdjursförvaltningsområdet.

Län	Antal individer
Gävleborg	12
Värmland	6
Västmanland och Örebro	6

Fördelningen följer så långt det är möjligt de regionala förvaltningsplanerna för varg. Licensjakten omfattar totalt 24 individer och länsstyrelserna anser detta vara av begränsad mängd och ett rimligt uttag i förhållande till populationens storlek och tillväxt.

Begränsad omfattning och begränsad mängd

Länsstyrelsen bedömer att ett totalt uttag som sker selektivt och som uppgår till mindre än den årliga tillväxten i vargstammen uppfyller kriterierna i artikel 16.1.e i art- och habitatdirektivet³⁶ om att uttaget ska vara i ”begränsad omfattning” och ”begränsad mängd”. Enligt den nationella förvaltningsplanen för varg³⁷ är utrymmet för uttag genom licensjakt beroende av artens status och populationsnivå. Det är således ingen absolut siffra utan utrymmet kan delvis variera beroende på vilken art som berörs.

³⁶ Rådets direktiv 92/43/EEG av den 21 maj 1992 om bevarande av livsmiljöer samt vilda djur och växter, senast ändrat genom rådets direktiv 2006/105/EG

³⁷ Naturvårdsverket. 2016. Nationell förvaltningsplan för varg. Förvaltningsperioden 2014–2019, justerad version 2016. ISBN: 978-91-620-8758-6.

Länsstyrelsen har även tagit hänsyn till Naturvårdsverkets vägledning³⁸ angående Tapioladomen, och därmed valt att lämna en större marginal till maximalt uttag med hänsyn till försiktighetsprincipen. Vad gäller vargstammens status och populationsnivå är länsstyrelsens bedömning att ”begränsad omfattning” bör sättas i relation till att den svenska vargstammen har gynnsam bevarandestatus och att det rör sig om en art med stor tillväxtpotential. Motsvarande bedömning av ”begränsad mängd” bör sättas i relation till att en ökad populationsstorlek gör att mängden individer i uttaget kan öka även om uttaget i andel av populationen är detsamma. Uttaget i licensjakten uppgår till mindre än den årliga tillväxten hos den svenska vargstammen och uppfyller därmed enligt länsstyrelsens bedömning kriterierna i artikel 16.1.e i art- och habitatdirektivet³⁹ om att uttaget ska vara i ”begränsad omfattning” och ”begränsad mängd, såväl på populationsnivå som på länsnivå.

Försiktighetsprincipen

I Tapioladomen understryks att försiktighetsprincipen ska gälla för uttag i populationen. Inom viltförvaltning i allmänhet och rovdjursförvaltning i synnerhet tillämpas adaptiv förvaltning, vilket i korthet innebär att beslut om förvaltningsåtgärder fattas utifrån bästa tillgängliga kunskap, följs upp systematiskt och utvärderas för att tillföra ny kunskap inför kommande beslut om förvaltningsåtgärder. Det finns alltid osäkerheter i vilket resultat ett enskilt beslut inom viltförvaltningen kommer att leda till då det handlar om vilda djur, varför förväntat resultat analyseras utifrån vilka konsekvenser det kan få om antalet vargar efter jakt är fler respektive färre än beräknat. Länsstyrelserna i det mellersta rovdjursförvaltningsområdet har gemensamt kommit överens om en säkerhetsmarginal gentemot referensvärdet för gynnsam bevarandestatus för att säkerställa att licensjakten inte försvårar upprätthållandet av gynnsam bevarandestatus för vargstammen. Att inte besluta om licensjakt då vargstammen har gynnsam bevarandestatus får också konsekvenser för vargförvaltningen och i förlängningen möjligheten att upprätthålla gynnsam bevarandestatus. Utan att förvaltningsåtgärder vidtas kommer det inte att vara möjligt att tillföra ny kunskap om deras effekter på gynnsam bevarandestatus. Länsstyrelsen bedömer alltså att det måste vara möjligt att genomföra licensjakt utifrån bästa tillgängliga kunskap och en försiktighetsmarginal mot referensvärdet för gynnsam bevarandestatus, för att stärka det vetenskapliga underlaget om licensjaktens effekter på kort och lång sikt. I dagsläget bedömer länsstyrelsen att en begränsad och selektivt utformad licensjakt utifrån bästa tillgängliga kunskap får en positiv effekt på vargens bevarandestatus ur ett helhetsperspektiv.

³⁸ Naturvårdsverkets vägledning i samband med beslut om att överlåta möjligheten att fatta beslut om licensjakt på varg 2021 till länsstyrelserna, NV-02807-20

³⁹ Rådets direktiv 92/43/EEG av den 21 maj 1992 om bevarande av livsmiljöer samt vilda djur och växter, senast ändrat genom rådets direktiv 2006/105/EG

Samråd med Norge

Enligt såväl Naturvårdsverkets vägledning⁴⁰ till länsstyrelsen samt enligt uppdrag från Norska Stortinget till Miljödirektoratet, så ska samråd om licensjakt efter varg ske mellan beslutande myndigheter i vardera landet vad gäller jakt i gränsrevir. Detta berör främst de län som gränsar mot Norge, men skulle även kunna påverka det totala jaktuttaget i Sverige och Norge.

Rovviltnemnderna i region 4 och region 5 har bjudit in till samrådsmöte med Länsstyrelsen Värmland, Naturvårdsverket och mellersta rovdjursförvaltningsområdets ordförandelän, Örebro län, den 21 september. Rovviltnemnderna har även ställt skriftliga frågor till Länsstyrelsen Värmland om det dels är aktuellt med licensjakt i Römskogsreviret på svensk sida av riksgränsen, dels hur svensk förvaltning ställer sig till licensjakt i den norska delen av reviret om det inte är aktuellt för licensjakt på svensk sida. Länen i mellersta rovdjursförvaltningsområdet har i samråd kommit fram till följande: Då Römskogreviret endast berör en liten del av Värmlands län och Sverige och utrymmet för licensjakt på svensk sida är mycket begränsat, så behöver andra områden i länet prioriteras för licensjakt denna gång.

Val av revir i Gävleborgs län

Länsstyrelsen har gjort en samlad bedömning av vilka revir som kan vara lämpliga för licensjakt efter varg utifrån kriterier som formulerats i samråd med länets viltförvaltningsdelegation⁴¹. De bedömningsgrunder som använts för att välja reviren Ryssjön och Andån är täthet/koncentration av vargrevir i länet, historik gällande skador och oönskade beteenden samt genetisk status. Det är enligt länsstyrelsen mycket angeläget att åstadkomma en förvaltning som ökar acceptansen och motverkar de problem och skador som förorsakats av en växande och tät vargpopulation. De båda utpekade jaktreviren angränsar till flera andra vargrevir och är belägna i länets mest revirtäta område. Tätheten mellan de olika reviren orsakar konflikter mellan människor och vargar. I båda jaktreviren finns dessutom en historik av skador och obehag orsakade av varg som inte minst av socioekonomiska skäl är angelägna att lösa.

Enligt Naturvårdsverkets vägledning⁴² bör även revir med förekomst av andra generationens avkomma från invandrad varg (så kallad F2:a) undantas från licensjakt. Viltskadecenter har i samband med framtagandet av en förteckning av förekommande F2:or fastställt att det förekommer sådana i de två utpekade reviren. Viltskadecenter har dock gjort bedömningen att det i populationen då beslutets togs var så pass många F2:or att de per individ inte är att betrakta som

⁴⁰ Naturvårdsverkets vägledning i samband med beslut om att överlåta möjligheten att fatta beslut om licensjakt på varg 2021 till länsstyrelserna, NV-02807-20

⁴¹ Lindqvist *et al.* 2019. Förvaltningsplan för stora rovdjur i Gävleborgs län 2017–2021. Version 2. Rapport 2017:13 ISSN: 0284–5954.

⁴² Naturvårdsverkets vägledning i samband med beslut om att överlåta möjligheten att fatta beslut om licensjakt på varg 2021 till länsstyrelserna, NV-02807-20

genetiskt värdefulla. Länsstyrelsen har därför inte tagit hänsyn till förekommande F2:or i de revir som valts ut för licensjakt.

Lämpligt jaktuttag i Gävleborgs län

De regionala förvaltningsplanerna utgår ifrån rovdjursförvaltningens juridiska och politiska ramar, och behandlas och godkänns av länsstyrelsernas viltförvaltningsdelegationer. Beslut om licensjakt som fattas med stöd av regionala förvaltningsplaner har goda förutsättningar att uppfattas som legitima och väl förankrade hos berörda intressegrupper. Detta påverkar i sin tur toleransen för varg och förtroendet för förvaltande myndigheter och förbättrar därmed förutsättningarna för att bibehålla gynnsam bevarandestatus.

Vid bedömning av möjligt jaktuttag i Gävleborgs län har hänsyn tagits till hur stor andel av vargstammen som finns i Gävleborg, men också till att en fortsatt spridning av vargstammen ska kunna ske och att jaktuttaget inte ska försvåra upprätthållandet av gynnsam bevarandestatus.

Gävleborgs län har en beslutad miniminivå på 3,5 årliga vargföryngringar⁴³ samt en av viltförvaltningsdelegationen beslutad förvaltningsnivå på fyra årliga vargföryngringar. Det senaste fastställda inventeringsresultatet från 2019–2020 visar att länet hyser 7,83 länsegna familjegrupper, vilket i detta fall motsvarar 7,83 länsegna föryngringar⁴⁴. Uttaget på två familjegrupper av varg i länet är grundat på att förvaltningen av vargstammen i länet på ett ansvarsfullt sätt ska sträva mot att förvaltningsnivån på fyra vargföryngringar nås.

Jakten är inriktad på revir inom länets mest revirtäta område och där det finns en dokumenterad problembild. Licensjakten är begränsad till ett fåtal individer, i detta fall bestående av tolv (12) vargindivider, vilket översätts till två familjegrupper. Jakten är enligt Länsstyrelsen proportionerlig och kan inte bedömas få någon negativ inverkan på populationen som hindrar upprätthållandet av gynnsam bevarandestatus. Jakten är tvärtom nödvändig för att minska konflikterna mellan människa och varg och därmed genom ökad acceptans långsiktigt möjliggöra upprätthållandet av en gynnsam bevarandestatus för populationen.

⁴³ Naturvårdsverkets beslut om fastställande av miniminivåer för varg gällande rovdjursförvaltningsområden och län, NV-01525-18.

⁴⁴ Wabakken *et al.* 2020. Beståndsstatus för stora rovdjur i Skandinavien 1-2020. Viltskadecenter. ISBN 978-82-426-4611-8

Gynnsam bevarandestatus

Två forskargrupper har tidigare bedömt att vargstammen har uppnått gynnsam bevarandestatus^{45 46}. Detta mot bakgrund av att referensvärdena för populationsstorlek och utbredningsområde är uppnådda, den starka populationsutvecklingen, den förbättrade genetiken med minskad inavelsgrad och ökad genetisk variation, den lyckade genetiska förstärkningen, samt en tillräcklig invandringstakt av vargar från Finland och Ryssland. I rapporten framgår att det bör finnas 300 vargar i Sverige för att uppnå gynnsam bevarandestatus, samt att minst en ny immigrant från Finland eller Ryssland ska reproducera sig med de skandinaviska vargarna under naturliga förhållanden inom varje fem-årsperiod. Rapporten säger också att majoriteten av forskarna ser den starka populationstillväxten som en indikation på att populationen har en gynnsam bevarandestatus.

Högsta Förvaltningsdomstolen har i sitt avgörande⁴⁷ slagit fast att det inte finns någon anledning att ifrågasätta det vetenskapliga underlag som Naturvårdsverket har byggt sin bedömning på. Vart sjätte år rapporterar Naturvårdsverket till EU statusen för olika arter och naturtyper enligt artikel 17 i EU:s art- och habitatdirektiv, i denna rapportering anges även referensvärdet för varg. Den 29 april 2019 angav Naturvårdsverket att referensvärdet för varg är 300 individer med stöd av de två forskargruppernas bedömning samt Högsta Förvaltningsdomstolens avgörande.

Ett av kriterierna vid bedömning om en art har uppnått gynnsam bevarandestatus är referensvärdet för antal individer⁴⁸. Populationens utbredningsområde och utveckling är andra kriterier. Naturvårdsverket anger i sitt delegeringsbeslut till länsstyrelserna att populationstillväxten bedöms vara stabil, att den genetiska variationen i populationen i nuläget är stabil och förväntas sjunka om nu etablerade F1:or till invandrade vargar lyckas reproducera sig samt att utbredningsområdet för varg inte kommer minska framöver.

Naturvårdsverket har i sin vägledning även bedömt att den skydds- och licensjakt som genomförts under de senaste fyra åren inte försvårat

⁴⁵ Liberg et al. 2015. Bilaga 3: Vetenskaplig syntes rörande FRP (Favorable Reference Population). Bilagor till Delredovisning av regeringsuppdraget att utreda gynnsam bevarandestatus för varg (M2015/1573/Nm) Naturvårdsverket, NV-02945-15

⁴⁶ Mills & Feltner. 2015. Bilaga 4: Vetenskaplig syntes rörande FRP (Favorable Reference Population). Bilagor till Delredovisning av regeringsuppdraget att utreda gynnsam bevarandestatus för varg (M2015/1573/Nm) Naturvårdsverket, NV-02945-15

⁴⁷ <http://www.hogstaforvaltningsdomstolen.se/Domstolar/regeringsratten/Avg%c3%b6rande/n/2016/December/2406-16.pdf>

⁴⁸ Rådets direktiv 92/43/EEG av den 21 maj 1992 om bevarande av livsmiljöer samt vilda djur och växter

upprätthållandet av gynnsam bevarandestatus för den svenska vargpopulationen.

Resultaten från den senaste inventeringssäsongen 2019/2020 visar att det då fanns 365 vargar i Sverige⁴⁹. Detta är en ökning jämfört med de senaste två inventeringssäsongerna. Med årets inventeringsresultat överstiger antalet vargar i Sverige nivån för gynnsam bevarandestatus, och det har även fötts valpar av den genetiskt viktiga vargtiken i Tiveden.

Sammantaget anses därmed den svenska vargstammen ha gynnsam bevarandestatus.

Genetisk status

Hela den skandinaviska vargstammen härstammar från fem invandrande vargar från den finskryska populationen (i reviren Nyskoga, Gillhov, Kynna, och Galven). Med denna avelsbas finns det risker för att vargstammen kan drabbas av negativa effekter på grund av inavel.

Genetiskt viktig varg definieras i detta beslut som en invandrad varg eller första generationens avkomma till sådan varg, så kallad F1:a. Andra generationens avkommor, så kallad F2:a, från invandrade vargar har förbättrat inavelsgraden något. Den genomsnittliga inavelsgraden bland avkommorna i familjegrupperna har sedan 2006 och 2016 sjunkit från 0,31 till 0,23⁵⁰. Efter 2016 ökade inavelsgraden igen och 2019 var den genomsnittliga inavelskoefficienten i familjegrupperna 0,24⁵¹. Som jämförelse är inavelskoefficienten 0,25 bland avkommor till syskonpar, och 0,13 för avkommor till kusiner.

En av de tre nya finsk-ryska vargarna som dokumenterades under 2019 har efter en flytt inom Norge etablerat par i ett revir där. I Sverige finns i nuläget endast en känd invandrad varg: tiken i Tivedenreviret i Örebro län. Under inventeringssäsongen 2019/2020 dokumenterades tiken och avkommor i reviret. Tiveden-tiken har producerat valpkullar med en skandinavisk hane åren 2017, 2018 och 2019. Tiveden valpkullen 2019 är den enda kullen under 2019 med nya F1:or. Dessa valpar kan få stor betydelse för vargstammens genetiska status, förutsatt att de överlever och kan reproducera sig. Två av valparna födda 2017 och 2018 har den senaste inventeringssäsongen dokumenterats i parbildningar i nya revir, vilket betyder att det nästa säsong kan bli reproduktion i dessa revir och en spridning av de viktiga generna i den skandinaviska vargstammen. Äldre avkommor från Tiveden-reviret har hittills

⁴⁹ Wabakken *et al.* 2020. Beståndsstatus för stora rovdjur i Skandinavien 1-2020. Viltskadecenter. ISBN 978-82-426-4611-8

⁵⁰ Svensson *et al.* 2017. Inventering av varg vintern 2016–2017. Beståndsstatus för stora rovdjur i Skandinavien 1-2017. ISBN 978-82-426-3074-2

⁵¹ ⁵² Wabakken *et al.* 2020. Beståndsstatus för stora rovdjur i Skandinavien 1-2020. Viltskadecenter. ISBN 978-82-426-4611-8

inte lyckats att reproducera sig vidare. Totalt finns det i nuläget 14 äldre avkommor efter finsk-ryska vargar i den skandinaviska vargstammen⁵².

Licensjakt efter varg ska inte bedrivas i revir med säkerställd etablering av genetiskt viktig varg. Om en genetiskt viktig varg uppehåller sig i jaktområdet kommer länsstyrelsen omedelbart att avlysa jakten.

Inom de utvalda jaktområdena finns enligt varginventeringen 2019/2020 ingen genetiskt viktig varg, enligt definitionen F1. De utvalda jaktområdena kommer dock att vara prioriterat för inventeringsinsatser inför jaktstart för att minimera risken för att en genetiskt viktig varg finns i området under tiden då jakten bedrivs.

Selektiv jakt

Länsstyrelsen bedömer att licensjakt i enlighet med detta beslut är selektiv både ur ett nationellt såväl som ur ett regionalt perspektiv. Licensjakten begränsas till de områden där vargstammens påverkan på socioekonomiska förhållanden och tamdjurshållning är som störst och till specifika jaktområden baserat på kunskap om de revir som finns där.

Inom varje län görs en regional bedömning utifrån den regionala förvaltningsplanen av hur jakten ska riktas för att bäst uppnå syftet med jakten. Länsstyrelsen i Gävleborgs län har pekat ut revir där licensjakt får bedrivas utifrån Viltförvaltningsdelegationens övergripande riktlinjer för licensjakt. Det innebär att revir har pekats ut utifrån skadesituation, genetisk status, påverkan på jakt och lokala koncentrationer.

Länsstyrelserna avser att påbörja sina inventeringar så snart det är möjligt och att inrikta dessa mot de revir som omfattas av detta beslut. Jaktområdenas avgränsningar kan därför komma att korrigeras.

Mot bakgrund av ovanstående gör länsstyrelsen bedömningen att licensjakten uppfyller kraven på selektivitet

Strängt kontrollerade former

Jakten är strängt kontrollerad med avseende på de villkor som beslutet är förenade med samt det underlag som beslutet grundas på, eftersom kvaliteten på inventeringsresultaten för varg är mycket hög. Jämfört med förvaltning av andra viltarter är kunskapsnivån inom vargförvaltningen i Sverige mycket omfattande och detaljerad. En större detaljnivå än dagens skulle vara mycket svår att uppnå och dessutom orimligt kostsam. Det finns alltid osäkerheter i all viltförvaltning, men beträffande vargstammen är osäkerheterna ovanligt små och risken för negativa konsekvenser likaså.

Mot bakgrund av de i beslutet formulerade villkoren anser länsstyrelsen att licensjakten uppfyller kraven på strängt kontrollerande förhållanden.

Uppföljning av licensjaktens genomförande och resultat
Licensjakten bör utvärderas årligen både nationellt och regionalt, för att vid behov genomföra justeringar till nästa års licensjakt. Uppföljning av utvecklingen i vargstammen sker genom årliga inventeringar av varg enligt Naturvårdsverkets föreskrifter. Uppföljning av dödlighet, migration och tillväxt görs årligen av det Skandinaviska Vargforskningsprojektet, SKANDULV.

Länsstyrelserna i det mellersta rovdjursförvaltningsområdet sammanställer årligen sina erfarenheter från den genomförda licensjakten och utbyter erfarenheter. I sammanställningen ingår bland annat frågor om jaktens planering och genomförande, effekten av licensjakten, och hur snabbt nya revir etableras. Utvärderingen sker genom dialog med besiktningspersonalen, Naturvårdsverket, andra länsstyrelser, samt jaktledare och jägare som deltar i jakten.

Naturvårdsverket har gett uppdraget till Sveriges lantbruksuniversitet (SLU), Umeå universitet och Lunds universitet att göra en nationell uppföljning av licensjakten på varg med syfte att undersöka attityderna till licensjakt på varg bland allmänheten. Studien kommer att sträcka sig över 2020-2021.

För att nå de uppsatta förvaltningsmålen och undvika negativ påverkan på gynnsam bevarandestatus krävs kännedom om ett flertal viktiga faktorer såsom populationsstorlek, övrig dödlighet och reproduktion. Licensjakten bör utvärderas årligen både nationellt och regionalt, för att utifrån nyvunnen kunskap genomföra justeringar till nästa års licensjakt vid behov. Detta är en grundprincip i adaptiv viltförvaltning. Uppföljning av utvecklingen i vargstammen ska ske genom årliga inventeringar av varg enligt Naturvårdsverkets föreskrifter. I de områden där licensjakt har bedrivits kommer en särskild uppföljning att göras för att få kunskap om hur snabbt nya vargar etablerar revir i dessa områden. Uppföljning av dödlighet, migration och tillväxt görs årligen av det Skandinaviska Vargforskningsprojektet, SKANDULV. Erfarenheter från jakten kommer även att analyseras och utbytas inom hela det mellersta rovdjursförvaltningsområdet.

Genomförandet av licensjakten utvärderas genom dialog med besiktningspersonalen, Naturvårdsverket, andra länsstyrelser samt jaktledare och jägare som deltar i jakten.

Utifrån uppföljningen av tidigare års licensjakter drar länsstyrelsen slutsatsen att den strategi och tilldelning som gällde i det beslutet var ändamålsenlig för att uppnå syftet med beslutet.

Annan lämplig lösning

Utöver licensjakt arbetar länsstyrelsen även i största möjliga utsträckning med andra åtgärder så som ersättningar vid skador, bidrag för förebyggande insatser, skydds jakt, samråd och information som bidrar till att minska konflikter mellan människa och varg. Licensjakt utgör dock ett nödvändigt komplement för att ytterligare minska risken för socioekonomiska konsekvenser. Detta gäller särskilt i områden med tät förekomst av varg och andra rovdjur. Licensjakt är en strategi för att uppnå målet att minska sådana tätheter. Andra åtgärder för att minska förekomsten av varg i ett område skulle kunna vara flytt eller sterilisering av varg.

Skadorna i länet orsakade av varg varierar från år till år. Med en ökad vargstam ökar också risken för skador och negativa socioekonomiska konsekvenser. Utan licensjakt kommer vargstammen att växa i storlek, vilket på sikt leder till ett ökat behov av skydds jakt eftersom risken för skador kommer att öka. Detta i sin tur kan leda till höga kostnader för samhället, minskad acceptans, ökad oro och psykisk stress, vilket kan leda till en ökad motsättning mellan länsstyrelsens förvaltning och ortsbefolkningen som följd.

Skydds jakt

Ett alternativ till licensjakt efter varg, för att motverka skador, är skydds jakt. Länsstyrelsen gör dock bedömningen att skydds jakt utifrån dess nuvarande kriteriestruktur ska användas som ett komplement, inte ett alternativ, till licensjakt. Skydds jakt innebär att problematiska individer avlägsnas snabbt och effektivt. Till skillnad från licensjakt får inte syftet med skydds jakt vara att reglera en population. Vid en skydds jakt involveras ofta ett fåtal personer och det tillämpas metoder som vid licensjakt inte är tillåtna. De fällda djuren omhändertas vanligtvis av myndigheterna och rovdjuren får en sorts karaktär av skadedjur. Att genomföra ett stort antal skydds jakter med populationsreglerande effekt skulle vara mycket resurskrävande och kostsamt och är därmed inte en lämplig lösning för att hålla stammen på en nivå som motsvarar länets uppsatta förvaltningsnivå.

Andra lämpliga lösningar i samband med skador är exempelvis skrämning av olika slag och stängsling. Skrämning är en åtgärd som ofta har en kort eller begränsad effekt på vargar som orsakar skador. Stängsling är ofta effektivare, men trots att stängsling använts som förebyggande åtgärd under många år har inte detta lett till minskade skador på länsnivå. Sådana insatser bedöms heller inte möjliga att genomföra på en skala som omfattar ett helt län eller en hel vargpopulation och på lång sikt.

Flytt av varg

Vargar kan förflytta sig över mycket långa sträckor under kort tid. Erfarenheter visar att det finns en stor sannolikhet för att flyttade vargar återkommer till området där de infångades. En flytt medför dessutom en hög grad av stress för

det fångade och flyttade djuret, som måste sövas. Enbart sövningen är en både riskabel och ingripande åtgärd för vargen. Flytt av varg är också en personalintensiv åtgärd som är förenad med mycket höga kostnader. Naturvårdsverket uppskattar att kostnaden för flytt av en varg vid ett tillfälle uppgår till cirka 500 000 kr. En flytt av det antal vargar som omfattas av detta beslut skulle därför innebära orimliga kostnader.

Sterilisering av varg

Även sterilisering av varghonor kräver att aktuell varg sövs och efter ingreppet krävs en viss läkprocess som är svår att övervaka. Det är således en mycket personalintensiv åtgärd som även den är förenad med höga kostnader. Sterilisering är enligt länsstyrelsens mening inte lämplig att utföra på ett vilt djur då den utsätter djuret för onödigt lidande.

Slutsatser

Ovan nämnda förvaltningsstrategier är enligt Länsstyrelsens mening orealistiska alternativ för att uppnå samma syfte som licensjakt. Alternativen är olämpliga i förhållande till såväl kostnader, tidsaspekt och personalresurser som risken för onödigt lidande. Det kan ifrågasättas om det ens är praktiskt möjligt att genomföra flytt eller sterilisering.

Länsstyrelsen bedömer mot bakgrund av ovanstående att det inte finns någon annan lämplig lösning för att minska vargstammens påverkan på socioekonomiska förhållanden samt på tamdjurshållningen i de utvalda reviren än att bedriva licensjakt efter varg.

Länsstyrelsens sammantagna bedömning

För att minska negativ socioekonomisk påverkan samt underlätta tamdjurshållning finns ingen annan lämplig lösning än licensjakt eftersom den syftar till att reducera det totala antalet revir. Den svenska vargstammen har uppnått gynnsam bevarandestatus. En selektiv och strängt kontrollerad jakt av denna omfattning äventyrar inte upprätthållandet av gynnsam bevarandestatus. Aktuell beskattning är av begränsad omfattning och lämplig utifrån såväl målsättningen med jakten som stammens storlek. Den licensjakt som beslutas av länsstyrelsen innebär inte att antalet föryngringar i Sverige understiger det beslutade nationella referensvärdet gällande gynnsam bevarandestatus för varg. Länsstyrelsen har samordnat beslutet med länsstyrelserna i mellersta rovdjursförvaltningsområdet. Beslutet är också i enlighet med LCIE:s riktlinjer om förvaltning av stora rovdjur på populationsnivå.

Länsstyrelsen beslutar därför om licensjakt efter varg i enlighet med de villkor som framgår av detta beslut.

Bestämmelser som beslutet grundas på

Enligt 24 a § andra stycket jaktförordningen (1987:905) får Naturvårdsverket överlämna att besluta om licensjakt efter varg till Länsstyrelserna i ett rovdjursförvaltningsområde enligt 2 § förordningen (2009:1263) om förvaltning av björn, varg, järv, lo och kungsörn att besluta om licensjakt efter björn, varg, järv och lo med stöd av 23 d § jaktförordningen (1987:905), under förutsättning att antalet föryngringar för arten i rovdjursförvaltningsområdet överstiger de fastställda miniminivåerna enligt 5 § förordningen (2009:1263).

Enligt beslut (NV-02807-20) delegerar Naturvårdsverket rätten att fatta beslut om licensjakt efter varg till Länsstyrelserna i Dalarna, Gävleborg, Stockholm, Värmland, Västmanland, Västra Götaland, Uppsala och Örebro. Delegeringen gäller till och med den 28 februari 2021.

Vid beslut om licensjakt efter varg gäller Naturvårdsverkets föreskrifter och allmänna råd för Länsstyrelsens beslut om licensjakt efter varg, NFS 2014:24.

I 23 c § jaktförordningen (1987:905) anges att förutsättningen för att licensjakt efter björn, varg, järv och lo ska kunna tillåtas är att det inte finns någon annan lämplig lösning och att jakten inte försvårar upprätthållandet av en gynnsam bevarandestatus hos artens bestånd i dess naturliga utbredningsområde. Jakten måste dessutom vara lämplig med hänsyn till stammarnas storlek och sammansättning samt ske selektivt och under strängt kontrollerade förhållanden.

Av 23 d § jaktförordningen (1987:905) följer att om det finns förutsättningar enligt 23 c § och något annat inte följer av 24 a §, får Naturvårdsverket besluta om licensjakt efter varg. Ett beslut om jakt enligt första stycket får utformas och förenas med villkor som är ändamålsenliga med hänsyn till de olägenheter som förekomsten av täta rovdjurspopulationer orsakar.

Bestämmelserna i jaktförordningen ska tolkas mot bakgrund av motsvarande bestämmelser i Rådets direktiv 92/43/EEG av den 21 maj 1992 om bevarande av livsmiljöer samt vilda djur och växter (art- och habitatdirektivet).

Enligt artikel 12.1 a) art- och habitatdirektivet ska medlemsstaterna vidta nödvändiga åtgärder för införande av ett strikt skyddssystem i det naturliga utbredningsområdet för de djurarter som finns förtecknade i bilaga 4a, med förbud mot att avsiktligt fånga eller döda exemplar av dessa arter i naturen, oavsett hur detta görs. Vargen finns uppräknad i bilaga 4a såsom en djurart av gemenskapsintresse som kräver noggrant skydd.

Av artikel 16.1.e) art- och habitatdirektivet följer att förutsatt att det inte finns någon annan lämplig lösning och att undantaget inte försvårar upprätthållandet

av en gynnsam bevarandestatus hos bestånden av de berörda arterna i deras naturliga utbredningsområde får en medlemsstat göra undantag från bestämmelserna i artikel 12 för att under strängt kontrollerade förhållanden selektivt och i begränsad omfattning tillåta insamling och förvaring av vissa exemplar av de arter som finns förtecknade i bilaga 4 i en begränsad mängd som fastställs av de behöriga nationella myndigheterna.

Riktlinjer för förvaltningen av stora rovdjur

Large Carnivore Initiative for Europe (LCIE) har på EU-kommissionens uppdrag tagit fram riktlinjer för förvaltning av stora rovdjur på populationsnivå. Riktlinjerna antogs av EU-kommissionen sommaren 2008 och kan enligt kommissionens bedömning ligga till grund för inriktningen av rovdjursförvaltningen inom EU. I riktlinjerna anges bl.a. följande om möjligheterna till jakt: ”från bevarandesynpunkt finns ingen principiell orsak till att populationerna av stora rovdjur ej kan tolerera vissa nivåer av jaktliga förvaltningsåtgärder eller att förvaltas under samma förutsättningar som jaktbart klövvilt eller jaktbara fågelarter. Detta förutsatt att jakten är väl hanterad, vilket i detta fall innebär effektiv inventering av populationsstorlek, fastställande av lämplig tilldelning och jaktperioder, samt noggrann åttlydnad av dessa regler. En väl organiserad jakt kan potentiellt sett vara uthållig. Artikel 16 ger i sammandrag en möjlighet att tillåta jakt, och kvarhållande av traditionella jaktmetoder”

Rättspraxis

EU-domstolen har uttalat att eftersom artikel 16.1 i livsmiljödirektivet innehåller undantagsbestämmelser som ska tolkas restriktivt och den myndighet som fattar beslutet har bevisbördan för att nödvändiga förutsättningar föreligger för varje undantag, ska medlemsstaterna säkerställa att varje åtgärd som påverkar skyddade arter endast tillåts genom beslut som är noggrant och tillräckligt motiverade och som hänvisar till de skäl, villkor och krav som anges i artikeln (mål C-342/05).

EU-domstolen har även slagit fast att den s.k. proportionalitetsprincipen gäller inom artskyddsområdet. Denna innebär att det undantag som en medlemsstat har för avsikt att göra ska stå i proportion till de behov som motiverar undantaget (mål C-76/08).

Länsstyrelserna ska även ta i beaktande EU-domstolens förhandsavgörande, mål C-674/17, den så kallade Tapioladomen. Tapioladomen tydliggör att möjligheten att besluta om undantag enl. Art. 16.1 e är begränsade. I denna dom understryks att försiktighetsprincipen ska gälla för uttag i populationen. Uttaget ur populationen måste vara så begränsad att den inte medför en betydande negativ inverkan på beståndets struktur, även om det inte i sig försvårar upprätthållandet av en gynnsam bevarandestatus.

Det krävs enligt domstolen att medlemsstaten visar att licensjakten ur ett helhetsperspektiv leder till att licensjakt får en positiv effekt på vargens bevarandestatus. I enlighet med Tapioladomen påpekar Naturvårdsverket i sin vägledning inför länsstyrelsernas eventuella licensjaktbeslut, särskilt att syftet med eventuell licensjakt på varg tydligt beskrivs samt att det finns en rigorös vetenskaplig grund för att syftet kommer att uppnås med beslutad jakt. Länsstyrelsen har tagit förhandsavgörandet i beaktande vid en sammanvägd bedömning av förutsättningarna för en licensjakt efter varg. Denna bedömning inkluderar omfattande samverkan med länen i det mellersta förvaltningsområdet i relation till nationella och regionala förutsättningar och mål.

Högsta förvaltningsdomstolen (HFD) har prövat Länsstyrelsen i Värmlands beslut om licensjakt efter varg 2016 (målnummer 2406-2408-16 och 2628-2630-16). Där drar HFD slutsatsen att Länsstyrelsens beslut uppfyllde samtliga förutsättningar enligt 23 c § jaktförordningen, dvs. det fanns inte någon annan lämplig lösning, jakten skulle inte ha försvårat upprätthållandet av en gynnsam bevarandestatus hos artens bestånd i dess naturliga utbredningsområde, jakten var lämplig med hänsyn till stammens storlek och sammansättning och skulle ha skett selektivt och under strängt kontrollerade förhållanden. HFD:s dom innebär därmed stöd för Länsstyrelsens syften med jakten, det vill säga att minska koncentrationen av varg i de delar av landet där den är som tätast för att begränsa de socioekonomiska konsekvenserna: förbättra möjligheterna för tamdjurshållning och älgförvaltning, minska risken för angrepp på hundar vid löshundsjakt, minska människors oro, samt öka acceptansen för varg och viltförvaltningen och därigenom minska risken för illegal jakt.

I en dom från Förvaltningsrätten i Luleå 2020-02-17 fastslås med direkt hänvisning till EU-förhandsavgörandet i mål C-674/17 att artikel 16.1 e i art- och habitatdirektivet kan tillämpas för licensjakt på en strikt skyddad rovdjursart, i denna dom lodjur, i syfte att förbättra möjligheten för samexistens och på detta sätt bevara lodjursstammens gynnsamma bevarandestatus.

Information

Jakt som bedrivs mot givna villkor sker utan stöd i beslutet och i strid med fredningsbestämmelserna i 3 § jaktlagen (1987:259). Straffbestämmelser för jaktbrott och grovt jaktbrott finns i 43 och 44 §§ jaktlagen.

Kungörelsedelgivning

Länsstyrelsen beslutar att delgivning av detta beslut ska ske genom kungörelsedelgivning. Beslutet fattas med stöd av 49 § delgivningslagen (2010:1932). Meddelande om beslutets huvudsakliga innehåll samt om var och när det hålls tillgängligt införs inom 10 dagar i Post och inrikes tidningar. Beslutet finns under överklagandetiden tillgängligt hos Länsstyrelsen

Gävleborg, Borgmästarplan, Gävle samt på länsstyrelsens hemsida
www.lansstyrelsen.se/gavleborg.

Du kan överklaga beslutet

Se bilaga med överklagandehänvisning.

De som medverkat i beslutet

Beslutet har fattats av landshövding Per Bill med handläggare Simon Viklund och Sandra Wahlund som föredragande. I handläggningen deltog även avdelningschef Joel Isensköld.

Denna handling har godkänts digitalt och saknar därför namnunderskrift.

Så här hanterar länsstyrelsen personuppgifter

Information om hur vi hanterar dessa hittar du på
www.lansstyrelsen.se/dataskydd.

Kopia till

1. Naturvårdsverket
2. Statens veterinärmedicinska anstalt, SVA
3. Viltförvaltningsdelegationen i Gävleborgs län
4. Länsstyrelserna i mellersta rovdjursförvaltningsområdet
5. Skandulv
6. Viltskadecenter
7. Jordbruksverket
8. Polisen Region Mitt

Bilagor

1. Du kan överklaga beslutet
2. Karta över jaktområden
3. Lathund för dig som deltar i licensjakten efter varg i Gävleborgs län 2021

Du kan överklaga beslutet

Om du inte är nöjd med länsstyrelsens beslut, kan du skriftligen överklaga beslutet hos förvaltningsrätten.

Hur överklagar jag beslutet?

Länsstyrelsen måste pröva att överklagandet har kommit in i rätt tid, innan det skickas vidare tillsammans med handlingarna i ärendet. Därför ska du lämna eller skicka din skriftliga överklagan till Länsstyrelsen Gävleborg antingen via e-post; gavleborg@lansstyrelsen.se, eller med post; Länsstyrelsen Gävleborg, 801 70 Gävle.

Tiden för överklagande

Ditt överklagande måste ha kommit in till länsstyrelsen **inom tre veckor från den dag du fick del av beslutet**. Om det kommer in senare kan överklagandet inte prövas. I ditt överklagande kan du be att få ytterligare tid till att utveckla dina synpunkter och skälen till att du överklagar. Sedan är det förvaltningsrätten som beslutar om tiden kan förlängas.

Parter som företräder det allmänna ska ha kommit in med sitt överklagande **inom tre veckor från den dag då beslutet meddelades**.

Ditt överklagande ska innehålla

- vilket beslut som överklagas, beslutets datum och diarienummer,
- hur du vill att beslutet ska ändras, samt
- varför du anser att länsstyrelsens beslut är felaktigt.

Skriv också följande uppgifter, om du inte tidigare lämnat dem:

- person- eller organisationsnummer,
- telefonnummer där du kan nå dagtid (med undantag för nummer som avser ett hemligt mobilabonnemang som behöver uppges endast om rätten begär det),
- e-postadress, och
- annat som har betydelse för att domstolen ska kunna nå dig.

Om du har handlingar som du anser stödjer din överklagan så bör du bifoga kopior på dessa. Kontakta länsstyrelsen i förväg om du behöver bifoga filer som är större än 15 MB via e-post.

Ombud

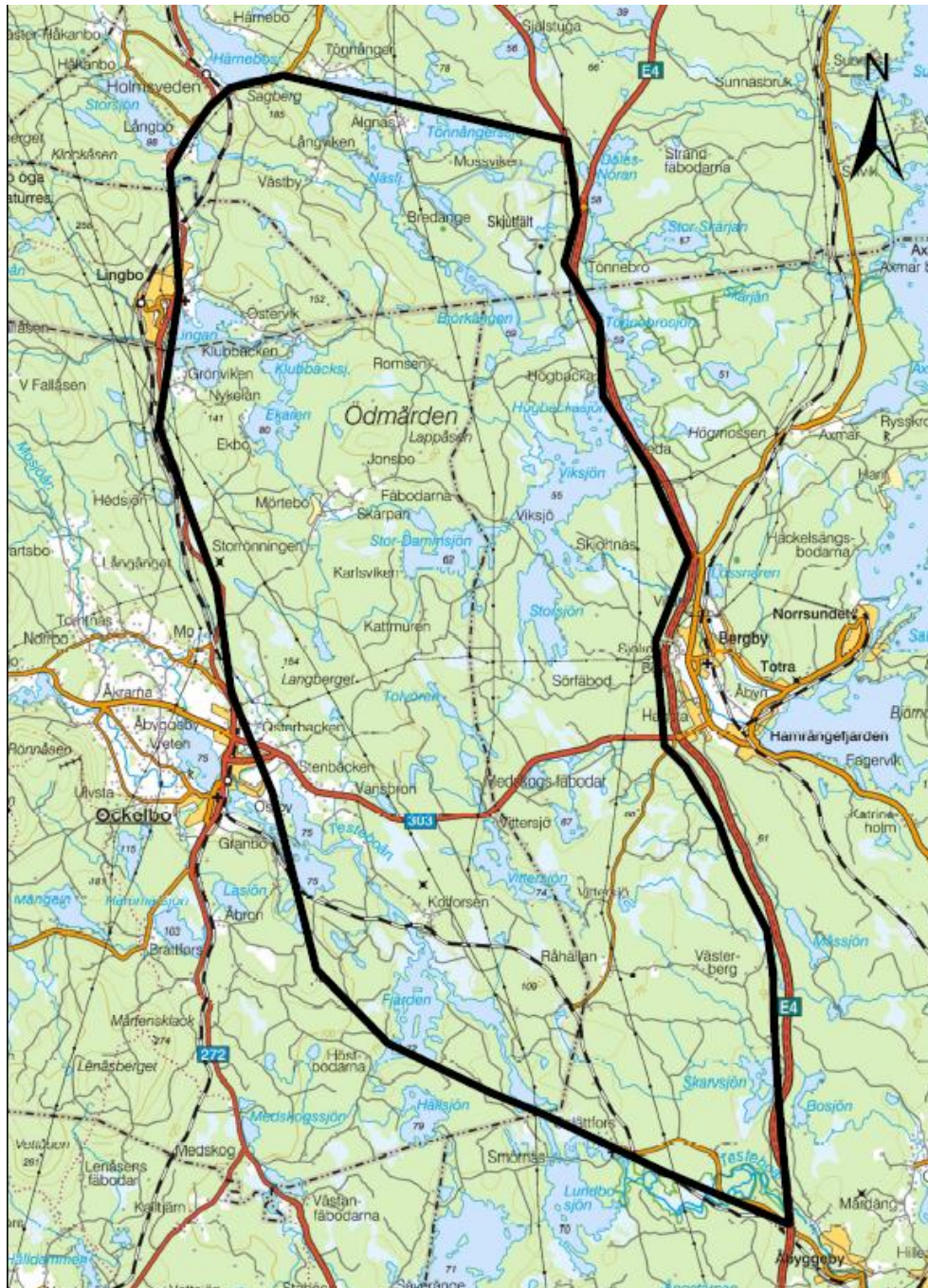
Om du anlitar ett ombud som sköter överklagandet åt dig ska ombudet underteckna skrivelsen, bifoga en fullmakt i original från dig samt uppges sitt eget namn, adress och telefonnummer.

Behöver du veta mer?

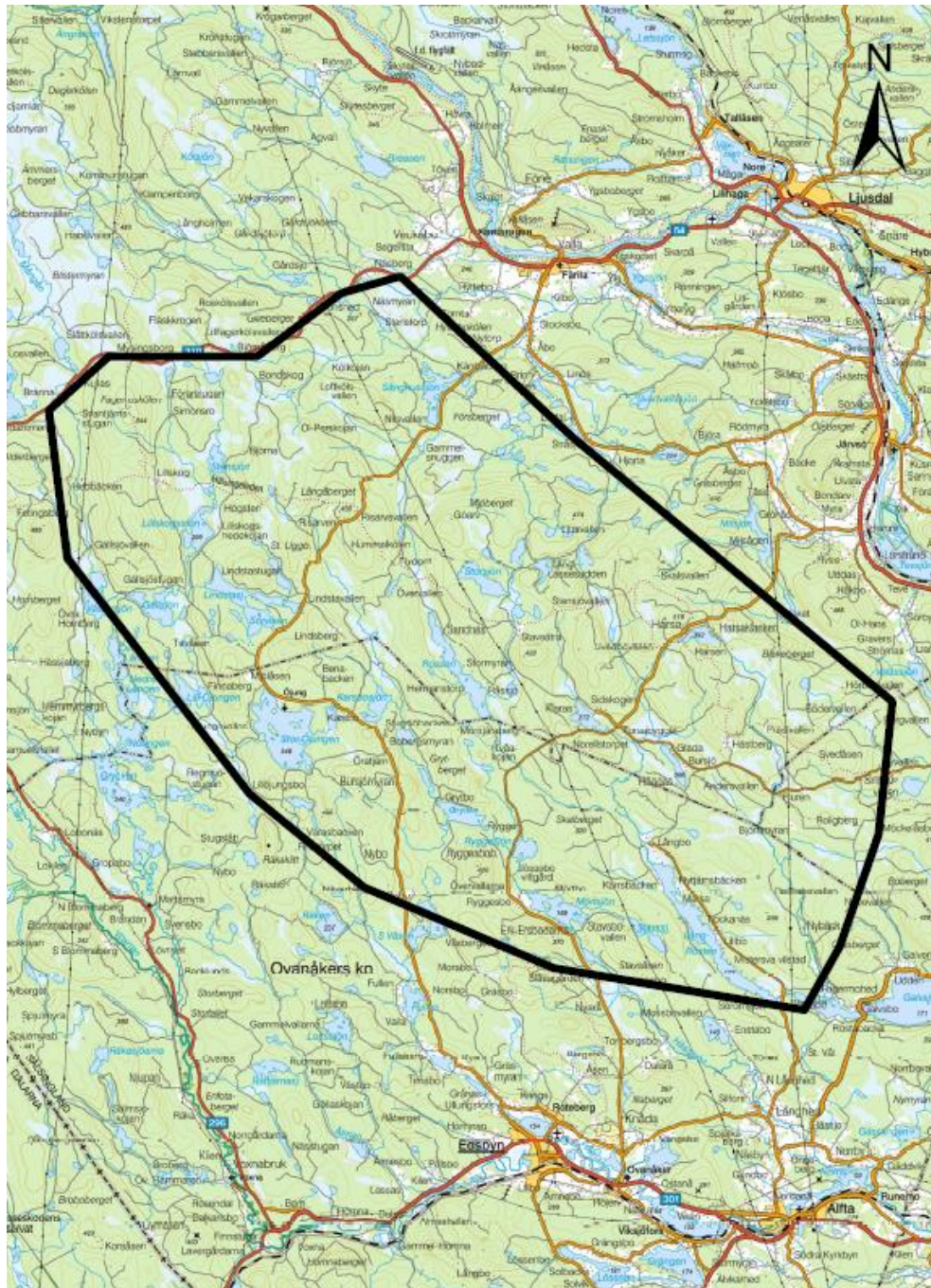
Har du ytterligare frågor kan du kontakta länsstyrelsen via e-post, gavleborg@lansstyrelsen.se, eller via växeltelefonnummer 010-225 10 00. Ange diarienummer 7424-2020.

Bilaga 2 Karta över jaktområden

Ryssjön



Andån



Bilaga 3

Lathund för dig som deltar i licensjakten efter varg i Gävleborgs län 2021

Villkor för jakten

Den som tänker bedriva licensjakt efter varg ska registrera sig i Naturvårdsverkets Jägarregister. Läs mer i beslutet under rubriken *Vilka får utföra jakten* hur du går tillväga.

Jakt får inte bedrivas utan att en ansvarig jaktledare utsetts på förhand vid varje jakttillfälle. Ansvarig jaktledare svarar för att alla deltagare i jakten känner till villkoren för hur jakten får bedrivas. Alla villkor står i beslutet.

Den som avser vara jaktledare under licensjakten ska registrera sig i Naturvårdsverkets jägarregister, se ovan, samt hos Länsstyrelsen innan jakt påbörjas. Anmälan hos länsstyrelsen görs via epost till gavleborg@lansstyrelsen.se eller via telefon på 010-225 10 00 (växel – fråga efter någon på Enheten för Vilt) där Jaktledaren ska ange namn, adress, telefonnummer samt jaktområde.

Jaktområde: Reviren Ryssjön och Andån, se bilaga 2 i beslutet.

Tilldelning: Totalt högst tolv (12) vargar får fällas i länet, varav högst sex (6) vargar inom respektive jaktområde.

Jakttid: Jakt får bedrivas från och med den 2 januari 2021 till och med den 15 februari 2021 eller till dess Länsstyrelsen avlyser jakten. Varg får jagas fr.o.m. en timme före solens uppgång t.o.m. en timme efter solens nedgång. Under timmen efter solens nedgång får jakten endast bedrivas som vaktjakt eller smygjakt.

Återstående tilldelning

För meddelande om återstående tilldelning, ring: **010-225 11 99** (länsstyrelsens telefonsvarare). För att få SMS om återstående tilldelning sms:ar du texten *Spara Förnamn Efternamn Vargjakt* till **073-123 95 38**, eller till **0046731239538** om du har utländskt abonnemang.

Anmälan om fälld eller påskjuten varg

Anmälan ska ske **snarast**, senast samma dag, efter djuret fällts eller påskjutits. För anmälan om fälld eller påskjuten varg, ring: **010-225 11 99**.

Jakt med hund

Länsstyrelsen rekommenderar att högst tre hundar används som förföljer en och samma varg samtidigt. Länsstyrelsen rekommenderar att hundar inte byts under jakt på en och samma varg under en och samma dag. Länsstyrelsen påminner

om att jakten ska bedrivas med en god jaktetik och att all hundanvändning ska präglas av detta.

Fordonsanvändning

Sökning efter vargspår får ske med hjälp av motordrivet fordon, men endast på allmän eller enskild väg. Den som söker efter spår från motordrivet fordon får inte skjuta, förfölja eller genskjuta varg från fordonet.

Påskjutning

Skytten ska tillsammans med jaktledaren ansvara för att eftersök genomförs om inte platsundersökningen eller andra omständigheter visat på att vargen är oskadad. Eftersök ska genomföras tills dess:

1. djuret påträffats dött
2. djuret påträffats skadat och avlivats
3. vid jakt med kulvapen, kulans anslagsplats eller nedslagsplats från det avlossade skottet är så belägen att den utesluter att vargen skadats
4. djuret inte kan anträffas

Jaktledaren ska tillsammans med besiktningspersonalen dokumentera platsundersökning och eftersök på särskild blankett.

Jaktledaren ansvarar också för att eftersökshund finns tillgänglig.

Besiktning av fälld varg

Alla fällda vargar ska besiktas av länsstyrelsen. Besiktning sker efter överenskommelse med länsstyrelsen.

På uppmaning av besiktningspersonalen ska skytten eller jaktledaren i detalj kunna redogöra för jaktens genomförande och visa skottplats/fallplats.

Försäljning av skinn och kranium

Annonsering, köp, byte eller försäljning av skinn eller kranium av varg är förbjudet. Jordbruksverket kan meddela undantag från förbudet genom ett CITES-intyg. CITES-intyget gäller för handel inom EU.