



## Bildande av naturreservatet Sörmyren-Hynsån i Falu kommun

### Beslut

Länsstyrelsen i Dalarnas län beslutar med stöd av 7 kap. 4 § miljöbalken (1998:808) att förklara det område som avgränsats på bifogad karta, bilaga 1, som naturreservat. Reservatets slutliga gränser märks ut i fält.

För att tillgodose syftet med naturreservatet beslutar Länsstyrelsen med stöd av 7 kap. 5, 6, och 30 §§ miljöbalken att nedan angivna föreskrifter ska gälla för naturreservatet (se *Föreskrifter*).

Beslutet riktar sig till var och en, fastighetsägare och innehavare av särskild rätt, vars rättigheter att använda mark- och vattenområden berörs inom reservatsområdet.

Länsstyrelsen fastställer härmed skötselplanen, bilaga 3, med stöd av 3 § förordningen (1998:1252) om områdesskydd enligt miljöbalken m.m. Skötselplanen innehåller även beskrivningar i enlighet med 17 § nyssnämnda förordning för Natura 2000-området Sörmyren (SE0620095) och ersätter bevarandeplanen för detta område, fastställd 2016-12-31 av Länsstyrelsen (dnr 511-11769-2016). Observera att naturreservatet Sörmyren-Hynsån omfattar ett större område än Natura 2000-området Sörmyren.

Naturvårdsförvaltare ska vara Länsstyrelsen i Dalarnas län.

### Uppgifter om naturreservatet

<b>Namn</b>	Sörmyren-Hynsåns naturreservat
<b>Kommun</b>	Falun
<b>Län</b>	Dalarna
<b>NVR id</b>	2051864
<b>Natura 2000-beteckning</b>	SE0620095
<b>Lägesbeskrivning</b>	Naturreservatet ligger tre km sydväst om Svartnäs i nordöstra delen av Falu kommun, Svartnäs socken.
<b>Huvudsaklig karaktär</b>	Sörmyren är en excentriskt uppbyggd mosse med tydliga karaktäristiska strukturer som strängar och höljor. Hynsån är ett i huvudsak mindre påverkat vattendrag som meandrar kraftigt genom mossen och mynnar i sjön Svarten.
<b>Förvaltare</b>	Länsstyrelsen i Dalarnas län
<b>Fastigheter</b>	Båtpers 10:2 (privat, inträngsersatt) Övrig mark inom naturreservatet är

	statligt ägd men under förrättning.
<b>Rättigheter</b>	-
<b>Areal (ha)</b>	Total areal: 217 ha Landareal: 105 ha Produktiv skogsmark: 76 ha

## Syfte med naturreservatet

Syftet med naturreservatet är att bevara biologisk mångfald och värdefulla naturmiljöer. Områdets våtmark, vattendrag, naturskogar och andra ingående naturmiljöer samt områdets orörda karaktär med dess ekosystem och biologiska mångfald ska bevaras. Syftet är också att inom ramen för bevarandet av biologisk mångfald och naturmiljöer tillgodose behovet av områden för friluftslivet.

Syftet ska uppnås genom att våtmark, vattendrag och skogsmark samt övriga naturmiljöer med dess flora och fauna utvecklas fritt. Åtgärder vidtas för att underlätta allmänhetens friluftsliv.

Större delen av naturreservatet ingår i det europeiska nätverket Natura 2000, där ett antal naturtyper och arter pekats ut. Syftet med naturreservatet är även att bidra till att dessa ska bibehålla gynnsam bevarandestatus.

## Skäl för beslut

Sörmyren-Hynsån består dels av Sörmyren som är ett våtmarksområde med en excentrisk högmossa, dels av vattendraget Hynsån. Myrmarken med högmossen är mycket ovanlig för trakten. Högmossen är välutvecklad, obetydligt påverkad av människan och bidrar till intrycket av orördhet i området. Vattendraget sträcker sig i och intill myrmarken och meandrar bitvis kraftigt. Sammantaget ger detta goda förutsättningar för stor artrikedom både bland växter och djur.

Sörmyren är utpekad i "Myrskyddsplan för Sverige" och utgör ett av länets och landets utpekade mest värdefulla myrmarker. Sörmyren är även ett utpekad Natura 2000-område. De dominerande naturtyperna är *Högmossar* samt *Öppna mossar och kärr*.

För att områdets naturvärden ska bevaras måste det undantas från skogsbruk och andra skadliga verksamheter.

## Föreskrifter

För att säkerställa syftet med naturreservatet förordnar Länsstyrelsen att nedan angivna föreskrifter ska gälla. Föreskrifterna gäller utöver vad som gäller enligt lag eller annan författning.

A. Föreskrifter enligt 7 kap. 5 § miljöbalken om inskränkningar i markägaren och annan sakägares rätt att förfoga över fastighet inom naturreservatet

Utöver föreskrifter och förbud i andra lagar och författningar är det förbjudet att:

1. anordna upplag, gräva, schakta, dika, dämna eller på något sätt skada mark eller vatten,

2. avverka skog och utföra skogsvårdande åtgärd samt att upparbeta och ta bort dött träd eller vindfälle, med följande undantag:
  - befintliga sikt- och skjutgator får underhållsröjas,
  - enstaka grenar och sly får röjas för att kunna se rågångsmarkeringar,
3. gödsla, återföra aska i gödningssyfte eller använda bekämpningsmedel,
4. anlägga mark- eller luftledning, uppföra ny byggnad, mast eller annan anläggning, med följande undantag:
  - enklare konstruktion av naturmaterial får uppföras vid jaktpass,
  - uppförande av överfart/bro över Hynsån på fastigheten Båtpers 10:2, se föreskrift A12,
5. plantera in, så eller sätta ut växter, djur eller andra organismer,
6. framföra motordrivet fordon i terrängen, gäller både barmark och snötäckt mark, med följande undantag:
  - uttransport av fälld älg, björn, hjort eller vildsvin är tillåtet med fordon som inte ger skador på mark eller vegetation,
  - snöskoter får framföras på i beslutskartan markerade skoterleder då marken är snötäckt,
  - för tjänstemän i sjukvårds-, polis- eller räddningsärende. Insatsen ska omgående anmälas till Länsstyrelsen,
7. utfodra djur, lägga ut åtel eller vidta andra åtgärder för att locka eller samla djur till vissa platser, med följande undantag:
  - den urtagna räntan från älg, rådjur och andra jaktbara arter får lämnas,
8. upplåta korttidsjakt inom naturreservatet,

Vidare är följande förbjudet utan Länsstyrelsens tillstånd:

9. sprida kalk,
10. genomföra återställningsarbeten efter flottledsrensning,
11. återställa diken,
12. uppföra en enklare överfart/bro över Hynsån på fastigheten Båtpers 10:2.

## B. Föreskrifter enligt 7 kap. 6 § miljöbalken om markägare och annan sakägares skyldighet att tåla visst intrång

För att tillgodose syftet med naturreservatet förpliktas markägare och innehavare av särskild rätt att tåla att följande anordningar och åtgärder vidtas inom naturreservatet:

1. utmärkning av naturreservatet, uppsättning av informationstavlor samt anläggning och underhåll av leder, anordningar och andra anläggningar för friluftslivets behov enligt beslutskartan bilaga 2,
2. skötsel och restaurering genom igenläggning av diken inom område som framgår av föreskriftskartan bilaga 2,
3. åtgärder i syfte att motverka skador som orsakas av invasiva arter,
4. undersökningar för uppföljning av skötselplanen och naturreservatets syfte.

## C. Ordningsföreskrifter med stöd av 7 kap. 30 § miljöbalken

C-föreskrifterna gäller även markägare och innehavare av särskild rätt då de inte nyttjar sin rätt att bruka marken.

Utöver föreskrifter och förbud i andra lagar och författningar är det förbjudet att:

1. skada växande eller döda – stående eller omkullfallna – träd, stubbar och buskar, med följande undantag:
  - mindre, löst liggande grenar och kvistar får samlas in i syfte att göra upp eld,
2. framföra motordrivet fordon i terrängen, gäller både barmark och snötäckt mark, med följande undantag:
  - skoter får framföras på i beslutskartan markerade skoterleder då marken är snötäckt.

Slutligen är det förbjudet att utan Länsstyrelsens tillstånd:

3. gräva upp växter, plocka mossor, lavar och vedlevande svampar eller samla in djur (t.ex. insekter).

Föreskrifterna enligt 7 kap. 30 § ska gälla omedelbart även om de överklagas. De träder i kraft vid datum som framgår i länets författningssamling, ett dokument som trycks i anslutning till det att beslutet är fattat.

### Generella undantag från föreskrifter

Ovanstående föreskrifter under A och C utgör inte hinder för förvaltaren, eller den som förvaltaren utser, att utföra de insatser som behövs för naturreservatets vård och skötsel, och som framgår av föreskrifterna under B. Föreskrifterna ska inte heller utgöra hinder för uppföljning av bevarandemål och åtgärder, eller vid tillsyn.

Föreskrifterna ska inte utgöra hinder för normalt underhåll av de ledningar/ledningsgator som syns på beslutskartan. Med normalt underhåll avses sådana åtgärder som syftar till att upprätthålla anläggningarna i dagens utformning, utbredning och funktion.

### Förtydliganden av föreskrifter

I föreskrift A6 regleras terrängkörning. Angående undantaget från föreskriften som handlar om uttransport av vilt ska begreppet ”skador” inte tolkas lika strikt som ”märken”. Terrängkörning får aldrig medföra att hydrologiska förhållanden eller vattenkvalitet förändras.

I föreskrift A8 förbjuds korttidsjakt. Med korttidsjakt avses dagkort och andra avtal kortare än ett år. Jaktgäster accepteras endast om de medföljer nyttjanderättsinnehavare – dvs. de ska bedriva jakt tillsammans.

I föreskrift A12 införs ett tillståndskrav för uppförande av en enklare överfart/bro på fastigheten Båtpers 10:2. Med enklare avses en konstruktion som inte innebär ingrepp i vattendraget.

I föreskrift C3 förbjuds att utan Länsstyrelsens tillstånd gräva upp växter, plocka mossor, lavar och vedlevande svampar, samt att samla in djur. Matsvamp och bär får plockas i naturreservatet.

### Dispens

Länsstyrelsen får enligt 7 kap. 7 § miljöbalken, om det finns särskilda skäl, lämna dispens från meddelade föreskrifter.

## Beskrivning av området

### Naturvärden

Sörmyren-Hynsån är beläget ca 20 km nordost om Svärdsjö. Naturreseptatet består av våtmarksområdet Sörmyren, större delen av vattendraget Hynsån, en mindre del av sjön Svarten samt på några platser intilliggande skog. Våtmarksområdet och Hynsån är sammanbundet med sjön Hyn i väster. Hynsån mynnar i sjön Svarten.

Myren vid Sörmyren har en komplex uppbyggnad. Mest iögonfallande är det som ger myren ett högt skyddsvärde, nämligen en välutvecklad excentrisk mosse med ett centralt gölsystem. Mossen höjer sig över omgivningen och tar därför i stort sett inte emot vatten från omgivningen. En excentriskt uppbyggd mosse innebär att den tänkta centrumunkten på mossen är förskjutet åt sidan och gölsystemet som består av tuvor, strängar och höljor framträder i ett förskjutet mönster från den högsta punkten. Någon motsvarande mossebildning som är lika väl utvecklad finns inte i dessa trakter.

I söder avbryts mossen av ett stort homogent trådstarr-/flaskstarrkärr. Ytterligare söderut uppträder rismossar, sumpskog och skogskärr. Diken finns på några få platser runt om Sörmyren. I övrigt finns ingrepp i form av en gammal körväg som tvärrar över mossens norra del intill sjön. Körvägen är väl uppbyggd och på båda sidor om vägen ligger rejäla diken. Sjön Svartens reglering påverkar myrens lägre delar. Även sjön Hyns reglering kan påverka myren om än i mindre omfattning.

Sörmyren är utpekad i "Myrskyddsplan för Sverige" som ett av länets och landets mest värdefulla myrområden. Området är även utpekad som ett värdefullt objekt (klass I) i "Våtmarksinventeringen". Mångfalden av vitmossarter är stor. Utöver det har myren även ett värde för fågellivet och utpekad i länets myrfågelinventering som en klass II-myr, dvs skyddsvärd ur ornitologisk synpunkt.

Vattendraget Hynsån är, särskilt i norr vid sjön Svarten, ett rejält meandrande vattendrag. Flottning har förekommit i området och totalt bedöms 1,3 kilometer av Hynsån vara i behov av restaureringsåtgärder efter flottningen. Troligtvis är sträckan i vattendragets övre del, närmast Hyn, mest påverkad av flottledsrensning.

Här och var finns sand- och fingrusbottnar i ån.

### Planeringsbakgrund

Sörmyren är utpekad som särskilt bevarandeområde i det internationella Natura 2000-nätverket enligt 7 kap 27 § i miljöbalken för att uppfylla åtaganden enligt Art- och habitatdirektivet. Syftet med Natura 2000-området Sörmyren är att upprätthålla gynnsam bevarandestatus för de utpekade naturtyperna mindre vattendrag, högmossar, öppna mossar och kärr samt skogbevuxen myr.

Sörmyren är utpekad som område av riksintresse enligt 4 kap. 8 § miljöbalken i och med att det är Natura 2000-område.

I den kommunala översiktsplanen (Översiktsplan FalunBorlänge antagen av kommunfullmäktige i Falun 20140612 och i Borlänge 20140617) är Sörmyren utpekad Natura 2000-område.

Inga områdesbestämmelser eller detaljplaner finns i området.

Ett permanent skydd av Sörmyren-Hynsåns naturreservat medför ett bidrag till uppfyllande av miljömålen *Levande skogar*, *Myllrande vårmarker*, *Ett rikt växt- och djurliv* och *Levande sjöar och vattendrag*.

## Ärendets handläggning

Sörmyrens naturvärden har varit kända sedan lång tid. Området finns beskrivet i länets naturvårdsprogram och inventeringen "Våtmarker i Kopparbergs län" som en av de finaste högmossarna i trakten. Området utpekades senare till Natura 2000-område.

Privata markägare kontaktades redan 2008 och en process med diskussioner kring naturreservatets omfattning påbörjades. Diskussionerna resulterade i köp av ett område och intrångsersättning av ytterligare ett område.

I samband med att en strategi för formellt skydd av skog i Dalarna togs fram, år 2006, blev det bestämt att oskyddade Natura 2000-områden på Bergviks marker skulle få reservatsskydd. Sörmyren fördes därför fram som förslag till det stora markbytesprojektet ESAB, där Sveaskog lämnade ifrån sig bytesmark till stora bolag som i sin tur lämnade naturreservatsmark till staten. Sommaren år 2014 gick bytesaffären mellan staten och Bergvik Skog AB igenom. Sörmyren var ett av de områden som bytte ägare och tillföll Naturvårdsverket i syfte att bli naturreservat.

Förslag till beslut har skickats på remiss till mark- och sakägare.

Falu kommun har i sitt remissvar påtalat att Hynsån kan vara intressant som paddelvatten och att man i så fall bör anlägga parkeringsplats i närheten av Sörrönningen.

Havs- och Vattenmyndigheten (HAV) har meddelat att den inte finns behov av samråd med HAV. De påtalat att beslutet även bidrar till att uppfylla miljökvalitetsmålet *Levande sjöar och vattendrag* samt att det kan vara bra om även limniska miljöer beskrivs under syftet med området.

Länsstyrelsen har haft kontakt med Lingsheds skoterklubb under bildandet av naturreservatet. Skoterklubben har meddelat att de är ansvariga för skoterleden som korsar reservatets norra del och samtycker till att ett avtal om skoterleden ska upprättas. Skoterklubben har dock påtalat att de inte vill vara ansvariga för bron över Hynsån.

## Motivering

Ett mark- eller vattenområde får av Länsstyrelsen eller kommunen förklaras som naturreservat i syfte att bevara biologisk mångfald, vårda och bevara värdefulla naturmiljöer eller tillgodose behov av områden för friluftslivet. Ett område som behövs för att skydda, återställa, eller nyskapa värdefulla naturmiljöer eller livsmiljöer för skyddsvärda arter får också förklaras som naturreservat, se 7 kap. 4 § miljöbalken.

## Länsstyrelsens bedömning

Det föreslagna området har mycket höga naturvärden. Sörmyren-Hynsån utgör en högmosse med välutvecklad struktur som är både välbevarad och ovanlig i området. Områdets naturvärden är sådana att de kräver ett omfattande och långsiktigt skydd för att bevaras och utvecklas. Detta skyddsbehov tillgodoses bäst genom bildande av

naturreservat. Beslutet följer de riktlinjer som gäller för Länsstyrelsens prioritering av områdesskydd.

För att skydda och sköta området natur- och friluftsvärden fattar Länsstyrelsen beslut om föreskrifter och fastställer en skötselplan. Föreskrifterna behövs för att naturreservatet ska uppnå sitt syfte att bevara området naturvärden för framtiden. För de gällande föreskrifterna finns ett antal undantag som främst syftar till att tillgodose jaktintresset eller allmänna intressen som räddningsinsatser och friluftsliv. Länsstyrelsen bedömer att dessa undantag inte kommer påverka området naturvärden i en sådan omfattning att syftet med naturreservatet åsidosätts.

Vad gäller Falu kommuns fråga kring Hynsån som paddlingsvatten så bedömer Länsstyrelsen att Hynsån inte är ett uttalat besöksmål för paddling. Det finns dock möjlighet att ta sig ner till vattnet redan idag. Någon ytterligare parkeringsplats eller ilägningsplats är därför inte aktuell.

Länsstyrelsen har efter påtalande från HAV kompletterat med att beslutet även bidrar till att uppnå miljökvalitetsmålet Levande sjöar och vattendrag. Länsstyrelsen bedömer att de limniska värdena är tillräckligt beskrivna i stycket om naturreservatets syfte.

Ansvar för bron i den norra änden av över Hynsån kommer att ligga hos Länsstyrelsen. Lingheds skoterklubb kommer dock att sköta skoterleden som går längs bron.

Länsstyrelsen bedömer att inskränkningarna i enskilda rätt att använda mark eller vatten inte går längre än vad som krävs för att syftet med skyddet ska tillgodoses.

Förbudet mot korttidsjakt motiverar Länsstyrelsen med att jaktutövarna ska ha en god kunskap om området naturvärden, skyddsbehov och vilka föreskrifter som gäller. Jakt är en aktivitet som medför vissa särskilda risker för att naturvärden i området skadas där den utförs, exempelvis genom störningar av andra djurarter än de som jagas. Dessa risker minimeras när jägare har god lokalkännedom.

I föreskrift A12 införs ett tillståndskrav för uppförande av en enklare överfart/bro på fastigheten Båtpers 10:2. Med *enklare* avses en konstruktion som inte innebär ingrepp i vattendraget. En överfart/bro har funnits men på grund av variationer i vattenflödet har bron raserats. Markägarens önskemål är att kunna ta sig över vattendraget eftersom fastigheten ligger på båda sidor av vattendraget. Länsstyrelsen bedömer att naturreservatets föreskrifter inte ska utgöra något hinder mot uppförande av en enklare överfart/bro. Uppförande av en överfart/bro kan dock kräva medgivanden enligt annan lagstiftning.

Beslutet är förenligt med hushållningsbestämmelserna för mark- och vattenområden enligt 3 kap. miljöbalken samt den kommunala översiktsplanen.

Länsstyrelsen bedömer att de inskränningar som sker i allmänhetens rätt att färdas och vistas i området är av sådan ringa omfattning att någon konsekvensutredning enligt förordningen (2007:1244) om konsekvensutredning vid regelgivning inte behövs.

Av ovan redovisade skäl anser Länsstyrelsen att Sörmyren ska avsättas som naturreservat.

## Upplysningar

Vissa verksamheter och åtgärder omfattas av dispens eller tillståndskrav med stöd av föreskrifter som fattas i detta beslut enligt 7 kap. 5, 6, och 30 §§ miljöbalken.

Länsstyrelsen vill påminna om att vissa verksamheter och åtgärder m.m. utöver aktuella föreskrifter *även* kan omfattas av andra bestämmelser i miljöbalken eller i annan lagstiftning.

Bestämmelserna i skogsvårdslagen och Skogsstyrelsens föreskrifter om bekämpning av skadeinsekter och tillvaratagande av skadad skog gäller ej inom naturreservatet. Det innebär t.ex. att eventuella vindfällen och stormskadad skog ska lämnas orörda.

Uppkommer insektsskador på skog i anslutning till naturreservatet som en följd av att åtgärder för insektsbekämpning inte vidtagits inom naturreservatet ska frågan om ersättning bedömas enligt skadeståndsrättsliga regler.

Vid exempelvis spontant uppkommen skogsbrand har markägaren ansvar för bevakning i den utsträckning som har beslutats av räddningsledaren efter avslutad räddningsinsats. Se 3 kap. 9 § lagen om skydd mot olyckor (2003:778).

## Kungörelse

Föreskrifterna enligt 7 kap. 30 § miljöbalken ska kungöras i länets författningssamling. Beslutet delges sakägarna enligt sändlista med delgivningskvitto.

## Överklagan

Beslutet kan överklagas till Regeringen, Miljö- och energidepartementet, se bilaga 4.

Detta beslut har fattats av landshövding Ylva Thörn. I den slutliga handläggningen deltog även jurist Karin Kjellin, planhandläggare Eva Stigeberg, arkeolog Erica Räf, miljöhandläggare Håkan Danielsson, enhetschef Jemt Anna Eriksson och naturvårdshandläggare Hannah Brandin, den sistnämnda föredragande.

*Denna handling har godkänts digitalt och saknar därför namnunderskrifter.*

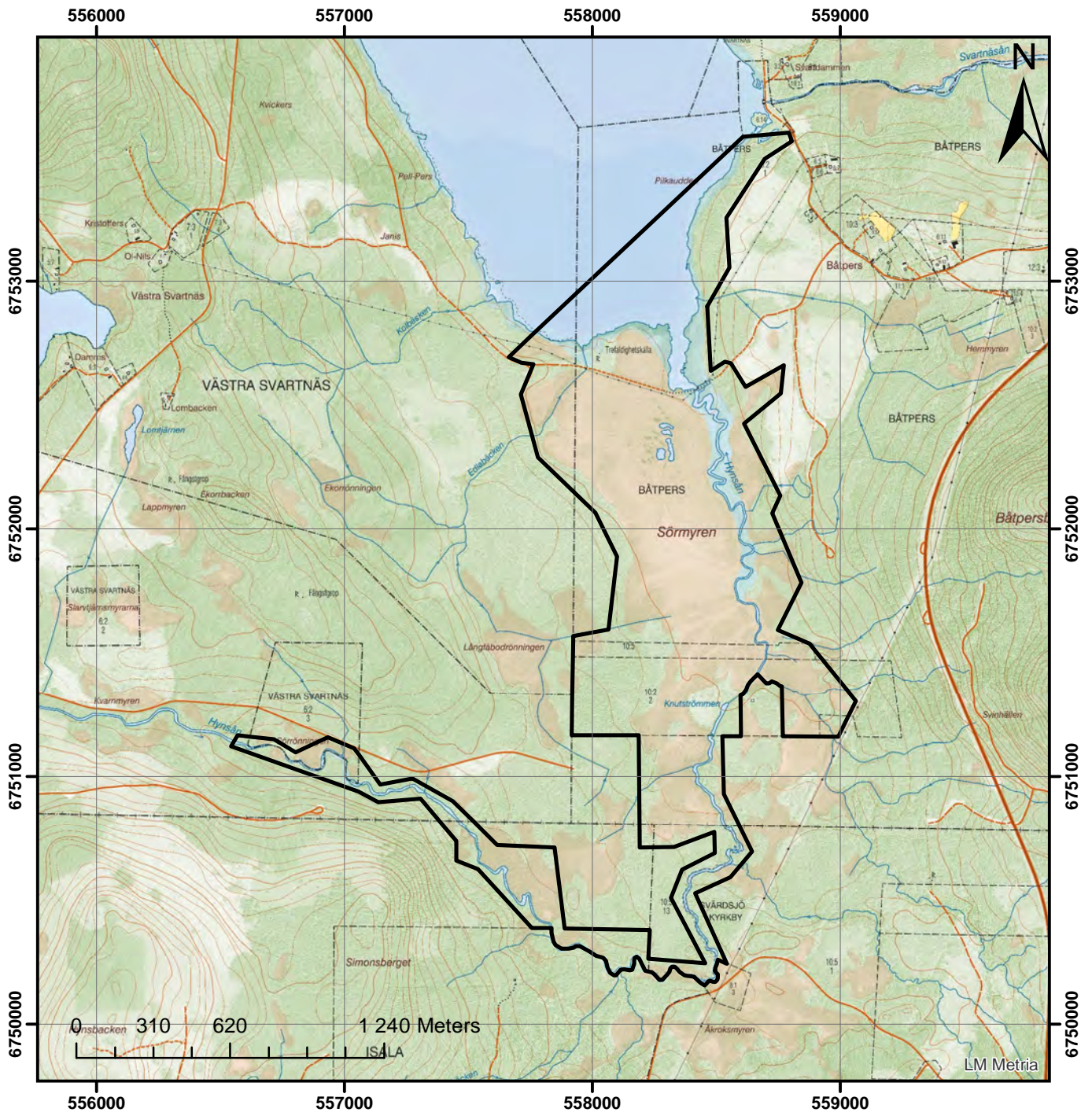
## Bilagor

Bilaga 1	Beslutskarta
Bilaga 2	Föreskriftskarta
Bilaga 3	Skötselplan med bilagor
Bilaga 4	Överklagningsinformation

*För information om hur Länsstyrelsen i Dalarnas län hanterar personuppgifter, se [www.lansstyrelsen.se/dataskydd](http://www.lansstyrelsen.se/dataskydd)*




# Beslutskarta naturreservatet Sörmyren-Hynsån

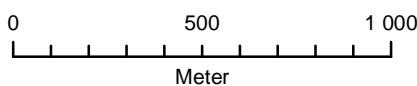
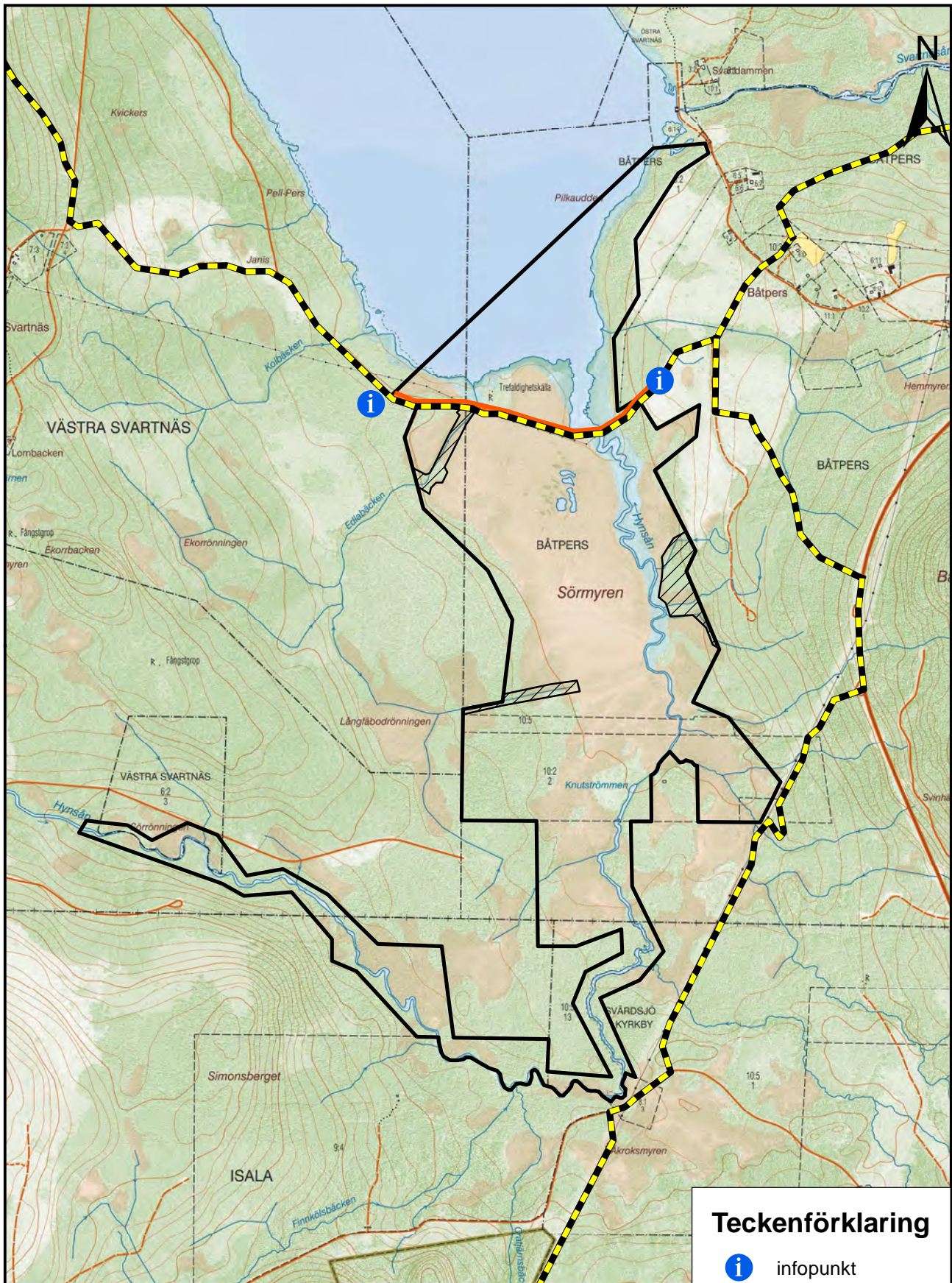


Översigtskarta



Teckenförklaring

 Sörmyren-Hynsån



Skala 1:20 000

### Teckenförklaring

- infopunkt
- skoterleder
- vandringsled
- Föreskrift B2



## Skötsel- och bevarandeplan för naturreservatet Sörmyren-Hynsån och Natura 2000-området Sörmyren

Denna skötsel- och bevarandeplan ersätter bevarandeplanen för Natura 2000-området Sörmyren, fastställd 2016-12-31 (dnr 511-11769-2016), och som upprättats av Länsstyrelsen enligt 17 § förordningen (1998:1252) om områdesskydd enligt miljöbalken m.m.



Foto: Urban Gunnarsson

## Innehåll

Administrativa data .....	3
Beskrivning av området .....	4
Geovetenskap .....	4
Biologi .....	4
Naturvärdesarter högmosse .....	7
Kulturhistoria .....	8
Jakt, fiske och övrigt friluftsliv .....	8
Infrastruktur .....	8
Natura 2000 .....	8
Allmänt .....	8
Tillståndsplikt och samråd .....	8
Utpekade Natura 2000-naturtyper .....	9
Bevarandesyftet med Natura 2000-området .....	9
Hotbild mot utpekade värden inom Natura 2000-området .....	10
Källförteckning .....	12
Plandel .....	13
Syfte med naturreservatet .....	13
Prioritering mellan bevarandevärden .....	13
Skötselområden med bevarandemål och åtgärder .....	13
Skötselområde 1: Myrmosaik med fri utveckling .....	13
Skötselområde 2: Område för hydrologisk restaurering .....	14
Skötselområde 3: Skog med fri utveckling .....	14
Skötselområde 4: Vattendrag .....	15
Skötselområde 5: Friluftsliv och anläggningar .....	16
Jakt och fiske .....	16
Dokumentation och uppföljning .....	16
Sammanfattning och prioritering av planerade skötselåtgärder .....	17
Bilagor .....	17

# Beskrivningsdel

## Administrativa data

<b>Namn</b>	Sörmyren-Hynsåns naturreservat och Natura 2000-område
<b>Kommun</b>	Falu kommun
<b>NVR id</b>	2051864
<b>Natura 2000-beteckning</b>	SE 620095
<b>Markslag i hektar:</b> <i>(uppdelning enl. Naturvårdsverkets rapport nr 5391)</i>	
Tallskog	7,6
Granskog	9,2
Barrblandskog	6,3
Barrsumpskog	13,7
Lövblandad barrskog	28,8
Triviallövskog	3,8
Lövsumpskog	1,5
Ungskog och hyggen	5,2
Sumpskogsimpediment	10,2
Övriga skogsimpediment	6,9
Våtmark	81,2
Limnogen våtmark	22,5
Övrig öppen mark	1,6
Sjöar och vattendrag	18,2
<b>Totalt</b>	<b>217</b>
<b>Rättigheter</b>	-
<b>Bebyggelser och anläggningar</b>	Led med bro över vattendrag
<b>Förvaltare</b>	Länsstyrelsen i Dalarnas län

## Beskrivning av området

### Geovetenskap

Enligt berggrundskartan utgörs berggrunden vid Sörmyren av Svecofenniska bergarter, granitoid, ryolit och dacit.

Vid Sörmyren är det den organiska jordarten torv som dominerar medan det längre söderut finns inslag av morän.

Den naturgeografiska regionen är vågig bergkullterräng.

### Biologi

#### Översiktlig beskrivning

Sörmyren-Hynsån är beläget ca 20 km nordost om Svärdsjö. Naturreseptatet består av våtmarksområdet Sörmyren, större delen av vattendraget Hynsån, en mindre del av sjön Svarten samt på några platser intilliggande skog. Våtmarksområdet och Hynsån är sammanbundet med sjön Hyn i väster. Hynsån mynnar i sjön Svarten.

Myren vid Sörmyren har en komplex uppbyggnad. Mest iögonfallande är det som ger myren ett högt skyddsvärde, nämligen en välutvecklad excentrisk mosse med ett centralt gölsystem. Mossen höjer sig över omgivningen och tar därför i stort sett inte emot vatten från omgivningen. En excentriskt uppbyggd mosse innebär att den tänkta centrumpunkten på mossen är förskjutet åt sidan och gölsystemet som består av tuvor, strängar och höljor framträder i ett förskjutet mönster från den högsta punkten. Någon motsvarande mossebildning som är lika väl utvecklad finns inte i dessa trakter.

I söder avbryts mossen av ett stort homogent trådstarr-/flaskstarrkärr. Ytterligare söderut uppträder rismossar, sumpskog och skogskärr. Diken finns på några få platser runt om Sörmyren. I övrigt finns ingrepp i form av en gammal körväg som tvärrar över mossens norra del intill sjön. Körvägen är väl uppbyggd och på båda sidor om vägen ligger rejäla diken. Sjön Svartens reglering påverkar myrens lägre delar. Även sjön Hyns reglering kan påverka myren om än i mindre omfattning.

Sörmyren är utpekad i "Myrskyddsplan för Sverige" som ett av länets och landets mest värdefulla myrområden. Området är även utpekad som ett värdefullt objekt (klass I) i "Våtmarksinventeringen". Mångfalden av vitmossarter är stor. Utöver det har myren även ett värde för fågellivet och utpekas i länets myrfågelinventering som en klass II-myr, dvs skyddsvärd ur ornitologisk synpunkt.

Vattendraget Hynsån är, särskilt i norr vid sjön Svarten, ett rejält meandrande vattendrag. Flottning har förekommit i området och totalt bedöms 1,3 kilometer av Hynsån vara i behov av restaureringsåtgärder efter flottningen. Troligtvis är sträckan i vattendragets övre del, närmast Hyn, mest påverkad av flottledsrensning.

Här och var finns sand- och fingrusbottnar i ån.

## Vegetation och flora

I den nordligaste delen av naturreservatet, norr om leden och kraftledningen intill sjön Svarten, finns ett område med spår av en strandskog som huggits bort. De blöta förhållandena, troligtvis beroende av sjöns reglering, har lett till att stubbarna bryts ner mycket långsamt. Tuvtåtel är tuvbildande och flaskstarr dominerar i detta område och det finns en rad kärlväxter som exempelvis kråklöver, rosling, vattenmåra, kärrviol och krypven.

En trefaldighetskälla ligger norr om leden. Vid källan, som har flera olika mynningar, finns arter som kärrkrokmossa och purpurvitmossa. Utöver detta påträffas arter som löktåg, frossört, odon, kärrspira, dunört och bäckbräsma. Gräset grenrör förekommer rikligt.

Strax söder om leden och kraftledningen, i den nordvästra delen av naturreservatet ligger den excentriska högmossen som utmärker sig i landskapet. På högmossen finns många olika arter av vitmosa (se artlista). Den opåverkade högmossen ger förutsättningar för många olika mikrohabitat med torrare och blötare partier vilket i sin tur ger förutsättningar för en stor mångfald av arter. Mossen kan ursprungligen ha varit större till utbredningen då ett dike skär av den västra kanten av mossen. I de torraste partierna finns myrtallar med tillhörande risvegetation, odon, kråkbär, ljung och tranbär

Söderut övergår mossen till ett stort homogent trådstarr-/flaskstarrkärr. Sotvitmossa ger marken dess karaktäristiska orangea färg. Tuvsäv är vanligt förekommande. I de torrare partierna dominerar islandslav, gul- och grå renlav, ljung, dvärgbjörk, odon och rosling. Jungfru Marie nycklar finns på flera platser.

Närmast den kraftigt meandrande Hynsån dominerar flaskstarr. Utöver det växer bland annat även åkerbär och krypvide nära ån.

## Skogstillstånd

Söder om högmossen, på den västra sidan av Hynsån, är ett skogsparti inkluderat i naturreservatet. Området är inte inkluderat i Natura 2000-området, men i naturreservatet. Skogen är lövdominerad barrblandskog, skiktad med en del gran. Det finns äldre flerhundraåriga tallar med grova vridna grenar i toppen. På vissa platser är det mycket riklig förekomst av hänglavar på gran. Det finns en del död ved men troligtvis har skogen brukats i någon omfattning vilket lett till att död ved tagits omhand. Norr om skogspartiet finns ett rejält gammalt dike ner mot vattnet. Längs diket växer stora träd som indikerar att diket funnits under lång tid.

## Fauna

### *Fisk*

Fiskfaunan i Hynsån består av stensimpa, elritsa, abborre öring och sannolikt även gädda i de lugnare partierna. Resultaten från tidigare undersökningar av öringpopulationen i ån har uppvisat relativt låga tätheter enligt gällande bedömningsgrunder. Detta skulle till viss del kunna förklaras av det försurningstryck som funnits i vattensystemet men även på de rensningar av den fysiska miljön som gjorts i vattendraget samt vattenregleringen.

Flodpärlmussla finns i några närliggande vattendrag men har inte påvisats i Hynsån, vilket också skulle kunna förklaras av försurningstrycket, vattenreglering och genomförda rensningar av den fysiska miljön.

Faunan är i övrigt inte närmare undersökt i området. Spår av bäver finns på flera platser längs Hynsån.

### Limniska naturmiljöer

Inom reservatet förekommer ett fåtal mindre tjärnar belägna inom Sörmyren och en mindre del av sjön Svarten (ca 22 ha) ingår i reservatet.

Hynsån har sin början vid sjön Hyn 1,2 kilometer uppströms naturreservatets början och rinner genom hela naturreservatets sträckning innan det mynnar i sjön Svarten. Av Hynsåns totala längd på 7,6 kilometer ingår 6,4 kilometer i naturreservatet.

Sjön Hyn, uppströms reservatet, ingår i Svartnäsåns åtgärdsområde för kalkning och är den största sjön inom åtgärdsområdet. Kalkning genomförs i uppströms liggande sjön Spjärsen och i Hötjärnen, alltså inte i Hyn. Hyn är ett målområde för kalkningen vilket innebär att man med kalkningen strävar efter att hålla en pH-nivå som ligger över det uppsatta målet, pH 6,0. Kalkningens måluppfyllelse är mycket god i denna sjö.

Det finns inga dammbyggnader belägna inom naturreservatet. Dammbyggnaden vid sjön Hyns utlopp, uppströms naturreservatet, utgör däremot ett definitivt vandringshinder för fisk. Dammen är belägen utanför reservatet men utövar stor påverkan gällande vattennivåerna och flödet inom reservatet. Limniska arters vandring hindras även nedströms ifrån vid dammbyggnaden vid sjön Svartens utlopp.

Enligt EU:s ramdirektiv för vatten uppnår Hynsån (ID i VISS: WA34336644) inte kraven för god ekologisk status. Skälet till det består bland annat i att det finns problem med vattendragets konnektivitet, morfologi och hydrologi.

Konnektivitet beskriver möjligheten till spridning och fria passager för djur, växter, sediment och organiskt material i uppströms och nedströms riktning, samt från vattenförekomsten till omgivande landområden.

Morfologi beskriver utformningen av ett vattendrag. Förändringar i vattenförekomstens morfologi kan uppstå på grund av flottledsrensningar eller genom olika sorters bebyggelse och anläggningar.

Hydrologisk regim i vattendrag beskrivs av det hydrologiska tillstånd en vattenförekomst har när det gäller flödesvolym, flödesdynamik och tillgänglig flödesenergi. Exempel på faktorer som kan påverka hydrologin är vattenreglering, flottning och flottledsrensningar.



## Naturvärdesarter högmossa

## Mossor

<i>Sphagnum lindbergii</i>	björnvitmossa
<i>Sphagnum russowii</i>	brokvitmossa
<i>Sphagnum pulchrum</i>	drågvitmossa
<i>Sphagnum balticum</i>	flaggvitmossa
<i>Sphagnum cuspidatum</i>	flytvmossa
<i>Sphagnum fimbriatum</i>	fransvitmossa
<i>Sphagnum girgensohnii</i>	granvitmossa
<i>Sphagnum angustifolium</i>	klubbvitmossa
<i>Sphagnum riparium</i>	klyvbladsvitmossa
<i>Sphagnum teres</i>	knoppvitmossa
<i>Sphagnum subsecundum</i>	krokvitmossa
<i>Sphagnum flexuosum</i>	källvitmossa
<i>Sphagnum magellanicum</i>	praktvitmossa
<i>Sphagnum warnstorffii</i>	purpurvitmossa
<i>Sphagnum rubellum</i>	rubinvitmossa
<i>Sphagnum fuscum</i>	rostvitmossa
<i>Sphagnum majus</i>	rufsvitmossa
<i>Sphagnum platyphyllum</i>	skedvitmossa
<i>Sphagnum papillosum</i>	sotvitmossa
<i>Sphagnum squarrosum</i>	spärrvitmossa
<i>Sphagnum compactum</i>	tät vitmossa
<i>Sphagnum tenellum</i>	ullvitmossa

## Fåglar

<i>Saxicola ruberata</i>	buskskvätta	NT
<i>Pandion haliaetus</i>	fiskgjuse	
<i>Tringa glareola</i>	grönbena	
<i>Lyrurus tetrix</i>	orre	
<i>Tetrao urogallus</i>	tjäder	

## Hotkategori i Sverige enligt rödlistan

CR = Akut hotad

EN = Starkt hotad

VU = Sårbar

NT = Nära hotad

DD = Kunskapsbrist

## Kulturhistoria

Endast en fornlämning finns karterad i naturreservatet. Fornlämningen utgörs av en trefaldighetskälla, som enligt gammal folktro var en vattenkälla med läkande kraft. Troligtvis har den uppmärksammats eftersom vattnet från källan rinner mot norr, och norr uppfattades som det ondas hemvist och dit kunde sjukdomar återföras.

På historiska kartor från området (20-SVÄ-94) kan man se att det varit slättermarker närmast Hynsån. Små områden mellan de meandrande bågarna slogs och gav foder åt djuren. Ekonomiska kartan från 1965 (Hynsbacken J133-14G0c67) visar att mynningen av Hynsån, området norr om bron var ett meandrande vattendrag viket numera försvunnit som en följd av vattenregleringen i Svarten.

Flottnings har förekommit i området.

## Jakt, fiske och övrigt friluftsliv

Jakt och fiske bedrivs i reservatet. På den statligt ägda marken arrenderas jakten ut medan jakt på den privata (intrångsersatta) marken hanteras av markägaren.

Fisket inom hela reservatet administreras av Lingsheds fiskevårdsområdesförening och fisket inom reservatet upplåts därmed till allmänheten genom fiskevårdsområdesföreningen. Försäljning av fiskekort, fisketillsyn och förvaltning av fisket sker genom fiskevårdsområdets försorg.

## Infrastruktur

Det finns inga bilvägar i området. I den norra delen av naturreservatet sträcker sig dock en stig som används som vandrings- och skoterled. Stigen går längs en gammal körväg och är i en del av sträckningen uppbyggd, och på båda sidor av stigen är det rejäla diken. Över Hynsån går leden över en enkel bro.

## Natura 2000

### Allmänt

Sörmyren ingår i det europeiska nätverket av skyddad natur som kallas Natura 2000. Natura 2000 är ett ekologiskt nätverk av värdefulla naturområden inom EU. Utpekande av Natura 2000-områden bygger på krav som finns i EU:s fågeldirektiv och art- och habitatdirektiv. Syftet är att hejda utrotning av vilda djur och växter och att hindra att deras livsmiljöer förstörs. Alla medlemsländer ska peka ut områden dels för fåglar som anges i EU:s fågeldirektiv, dels för naturtyper och arter som anges i art- och habitatdirektivet. Genom att peka ut Natura 2000-områden åtar sig länderna att långsiktigt bevara de utpekade värdena i områdena. För varje Natura 2000-område ska Länsstyrelsen ta fram en beskrivning. Detta ska göras i särskilda bevarandeplaner eller i skötselplanen om området även är naturreservat.

## Tillståndsplikt och samråd

Föreskrifterna för naturreservatsbeslutet gäller parallellt med den tillståndsplikt som gäller inom Natura 2000. Tillstånd krävs för verksamheter eller åtgärder som på ett

betydande sätt kan påverka miljön i ett Natura 2000-område. Det kan även gälla åtgärder utanför Natura 2000-området om de kan påverka miljön inom området. Detta regleras i miljöbalken (7 kap. 27–29 §§). Då det kan vara svårt att avgöra vilka åtgärder som kan påverka naturvärdena bör man samråda med Länsstyrelsen innan åtgärder i eller intill ett Natura 2000-område påbörjas. Vid skogsbruksåtgärder är Skogsstyrelsen tillsynsmyndighet.

## Utpekade Natura 2000-naturtyper

Tabellen nedan redovisar ingående naturtyper enligt EU:s art- och habitatdirektiv, arealer som är godkända av EU-kommissionen, framtida målarealer samt bedömning om naturtyperna uppvisar ett gynnsamt tillstånd idag. Karta över naturtypernas utbredning finns i bilaga 2 till denna plan.

Utpekade naturtyper	Areal godkänd av EU (ha)	Målareal (ha)	Bevarandetillstånd
Mindre vattendrag (3260)	6,05	6,05	Gynnsamt
Högmossar (7110)*	29,53	29,53	Gynnsamt
Öppna mossar och kärr (7140)	56,33	56,33	Gynnsamt
Skogbevuxen myr (91D0)*	13,33	13,33	Gynnsamt

\* Prioriterad naturtyp enligt art- och habitatdirektivet.

## Bevarandesyftet med Natura 2000-området

Syftet med Natura 2000-området Sörmyren är att bevara eller återställa ett gynnsamt tillstånd för de naturtyper och arter som utgjort grund för utpekandet av området.

### Prioriterade bevarandevärden

I Natura 2000-området Sörmyren är alla naturtyper av mycket högt värde. Det centrala värdet ligger dock i bevarandet av våtmarksområdet vilket bygger på att intilliggande miljöer som ger förutsättningar för detta inte påverkas. Våtmarken ska präglas av naturlig dynamik och frånvaro av annan mänsklig påverkan än jakt eller friluftsliv. Den naturliga hydrologin ska bevaras.

### Motivering

Områdets främsta värden är knutna till förekomsten av naturtyper med mycket låg grad av mänsklig påverkan.

### Prioriterade åtgärder

Området behöver få ett långsiktigt skydd. Skötselåtgärder i form av igenläggning av diken samt återställning efter flottledsrensning kan vara aktuella.

## Hotbild mot utpekade värden inom Natura 2000-området

Om inte annat anges så är Länsstyrelsens bedömningar av hotbilder baserade på Naturvårdsverkets generella vägledningar för arter och naturtyper inom nätverket Natura 2000 (Naturvårdsverket 2011 alt 2012).

### Mindre vattendrag (3260)

- Reglering av vattenföringen; småskalig utbyggnad i kvarvarande oreglerade vattendragssträckor eller fortsatt/ökad påverkan i redan reglerade vatten, t. ex. sänkt minimitappning, ökad korttidsreglering. Reglering kan orsaka störd flödesdynamik, fragmentering/vandringshinder, överdämning av våtmarks- och strandområden, torrläggning av vattendragssträckor och/eller ändrade näringsförhållanden.
- Skogsbruk; avverkning av strandnära skog ger ökad instrålning/temperatur, fysisk störning, minskad tillgång på död ved respektive nedfall av organiskt material. Slutavverkning, markavvattning och skyddsdikning ger ökad avrinning och risk för erosion. Båda ingreppen kan orsaka grumling och igenslamning av botten samt förändrad hydrologi i strandmiljön.
- Kanalisering, fördjupning och invallning för att förhindra översvämning. Minskade vattenståndsvariationer och jämnare flöde orsakar mer ensartade botten och strandmiljöer och minskar förutsättningarna för arter som är beroende av naturlig flödesdynamik.
- Utsättning av främmande arter eller fiskstammar kan ändra konkurrensförhållanden, sprida smitta och/eller orsaka genetisk kontaminering.
- Fiske som är ensidigt mot vissa arter eller som är för hårt i förhållande till vattendragets naturliga produktionsförmåga kan påverka konkurrensförhållanden och artsammansättning.
- Exploatering av strandområden är negativt för möjligheten att upprätthålla naturliga strandmiljöer och riskerar att öka framtida efterfrågan om översvämningsskydd.
- Infrastrukturanläggningar; byggande, underhåll och trafik kan orsaka grumling och utsläpp av miljöfarliga ämnen i diken och vattendrag. Broar och vägtrummor kan utgöra vandringshinder och vara flaskhalsar vid höga flöden (med risk för utspolning av vägbankar m.m.).
- Utsläpp av föroreningar från punktkälla, t. ex. avlopp, industri, täkt eller annan verksamhet.
- Försämrade vattenkvalitet orsakad av antropogena, diffusa källor – försurning, miljögifter (inklusive metaller) och eutrofiering.

### Högmosar (7110)\* samt Öppna mossar och kärr (7140)

- Befintliga och tidigare genomförda ingrepp i form av dikning och andra markavvattande åtgärder liksom dämning påverkar naturtypens hydrologi och hydrokemi, vilket kan ge konsekvenser på vegetation och torvbildning samt torvnedbrytning. Även markavvattningsföretag och dämning i närliggande

våtmarks- eller fastmarksmiljöer kan påverka naturtypen. Effekterna kan vara uttorkning, ökad igenväxning och erosion.

- Torvbrytning är ett hot som riskerar att öka i takt med efterfrågan på torv som energikälla och jordförbättringsmedel.
- Anläggning av skogsbilvägar över eller i närheten av naturtypen kan förutom påverkan på den fysiska miljön påverka hydrologin och/eller hydrokemin i ett område.
- Skogsbruk i närområdet; avverkning av fastmarksholmar och buffertzoner förändrar hydrologi, lokalklimat och struktur i övergångszonen mellan myren och fast mark. Avverkning av närliggande fastmarksskog kan också orsaka läckage av näringsämnen ut på myren.
- Spridning av t. ex. kalk, aska och gödningsämnen i naturtypen ger drastiska förändringar på vegetationens artsammansättning. Motsvarande spridning av kemiska substanser i naturtypens närhet kan också skada naturtypen genom luftburen deposition eller genom transport med tillrinnande vatten.
- Ökad våtdeposition av kväve gör att naturtypens vegetationssammansättning förändras med resultat att antalet vitmossor minskar, och andelen gräs, buskar och träd ökar.
- Samhällsbyggande med nya kommunikationsleder, anläggningar etc. kan direkt eller indirekt förstöra eller orsaka skada på naturtypen.

#### Skogbevuxen myr (91D0)\*

- Exploatering i eller i anslutning till området. Förutom den direkta skadan kan hydrologin påverkas negativt.
- Avverkning, röjning och gallring utgör hot genom att lämpliga strukturer förstörs eller borttages. Även åtgärder i intilliggande områden kan vara skadliga genom att de påverkar lokalklimatet i beståndet av intresse. Undantag kan finnas där åtgärden syftar till att utveckla något annat naturvärde.
- Produktionshöjande åtgärder i skogsbruket, t.ex. gödsling, markberedning, plantering och användandet av främmande trädslag.
- Tillförsel av kalk eller aska. Kan ge skador på vegetationen, främst områdets mossor och lavar.
- Torvtäkt.
- Markskador och dikning. Förutom den mekaniska skadan kan hydrologin påverkas och naturmiljön förändras.
- Fragmentering. I den mindre skalan kan exempelvis skogsbilvägar leda till fragmentering av vissa organismers populationer, medan andra organismer påverkas negativt när skogsbestånden blir alltför isolerade i landskapet.
- Nedfall av kemiska ämnen. Vissa kemiska ämnen har förmågan att direkt skada organismer, men kan också påverka hela naturmiljön. Så har till exempel vissa kväveföreningar den effekten att de är skadliga för svampar och lavar, samtidigt som de kan vara gödande och ge förändringar i vegetationen. Andra skadliga ämnen är svavel- och metallföreningar.
- Brist på dynamik. Arterna förekommer ofta bara i några få stadier i skogens utveckling. Om de dynamiska krafterna inte får verka kan det i landskapet uppstå

brist på något av dessa stadier, med följd att de ingående arternas habitat försvinner. Detta gäller särskilt brand som verkar över stora ytor, men andra viktiga dynamiska krafter är väderfenomen, översvämning och utbrott av skadeorganismer.

- Vissa organismer. Några organismer har förmågan att påverka landskapets sammansättning, till exempel älg och annat hjortvilt som kan förhindra förnygring av vissa trädslag. Andra hot är arter som ännu inte observerats i landet, men som har potential att skada den naturliga floran och faunan.

## Källförteckning

Beier, U., Degerman, E., Sers, B., Bergquist, B. & M. Dahlberg. 2007. Bedömningsgrunder för fiskfaunans status i rinnande vatten - utveckling och tillämpning av VIX. Fiskeriverket informerar. 2007:5

Trefaldighetskälla: <https://sv.wikipedia.org/wiki/Trefaldighetsk%C3%A4lla>  
RAÄ Forsök L2000:8151 Källa med tradition

Länsstyrelsen Dalarnas kalkningsplanering (2019, *opubl.*)

Länsstyrelsens vattenkemimätningar (1972–2019 *opubl.*)

<https://viss.lansstyrelsen.se/Waters.aspx?waterMSCD=WA34336644>

Melin, M., Edman, J., Danielsson, H. 2012. Åtgärdsplan för flottledsrensade vattendrag i Dalarnas län. Länsstyrelsen i Dalarnas län. Rapport 2012:12. s. 32-35

Rynéus, T och Bratt, L. 1988. Naturvårdsprogram för Kopparbergs län. Länsstyrelsen i Kopparbergs län. Rapport nr 1988:1.

Rafstedt, T och Bratt, L. 1990. Våtmarker i Kopparbergs län. Länsstyrelsen i Kopparbergs län. Rapport nr N 1990:0.

Myrskyddsplan för Sverige, rapport Statens Naturvårdsverk 1994

## Plandel

### Syfte med naturreservatet

Syftet med naturreservatet är att bevara biologisk mångfald och värdefulla naturmiljöer. Områdets våtmark, vattendrag, naturskogar och andra ingående naturmiljöer samt områdets orörda karaktär med dess ekosystem och biologiska mångfald ska bevaras. Syftet är också att inom ramen för bevarandet av biologisk mångfald och naturmiljöer tillgodose behovet av områden för friluftslivet.

Syftet ska uppnås genom att våtmark, vattendrag och skogsmark samt övriga naturmiljöer med dess flora och fauna utvecklas fritt. Åtgärder vidtas för att underlätta allmänhetens friluftsliv.

Större delen av naturreservatet ingår i det europeiska nätverket Natura 2000, där ett antal naturtyper och arter pekats ut. Syftet med naturreservatet är även att bidra till att dessa ska bibehålla gynnsam bevarandestatus.

### Prioritering mellan bevarandevärden

Naturreservatet är främst avsatt för att säkerställa och utveckla de biologiska värdena, varför nya stigar och andra anordningar för friluftslivet endast får lokaliseras på ett sätt så att biologiska värden ej äventyras.

### Skötselområden med bevarandemål och åtgärder

Bevarandemålen har utformats i enlighet med de nationella riktlinjer som gäller för formulering av bevarandemål för skyddad natur. Reservatet är indelat i fem skötselområden (se bilaga 1):

1. Myrmosaik med fri utveckling
2. Område för hydrologisk restaurering
3. Skog med fri utveckling
4. Vattendrag med fri utveckling
5. Friluftsliv och anläggningar

### Skötselområde 1: Myrmosaik med fri utveckling

#### Beskrivning

Här ingår naturtyperna Högmossar, Öppna mossar och kärr samt Skogbevuxen myr. Reservatet utgörs till större delen av en myrmosaik med högmosse, öppen mosse och kärr, myrsjöar och skogbevuxen myr.

#### Bevarandemål

Myrmarken ska ha en naturlig hydrologi och erbjuda lämpliga habitat för arter knutna till dessa miljöer.

För målarealer för respektive naturtyp se tabell under *Utpåkade Natura 2000-naturtyper*.

## Skötselåtgärder

Inga, området lämnas till fri utveckling.

## Skötselområde 2: Område för hydrologisk restaurering

### Beskrivning

Här ingår områden som pekats ut som icke naturtyp, naturtyp utan fullgod status, och till viss del öppna mossar och kärr.

Inom området finns diken som grävts för att avvattna marken och ge förutsättningar för skogsbruk. Någon fördjupad utredning för att kartlägga samtliga diken är inte genomförd i denna skötselplan men de mest uppenbara ingår i detta skötselområde.

Naturreservatsbeslutet och skötselplanen ska inte hindra återställande/ igenläggning av de diken som pekas ut i skötselområdet. Syftet med återställning/igenläggning av diken är att minska dikenas avvattnande funktion så att området i största möjliga mån återfår en av mänsklig aktivitet opåverkad hydrologi.

Identifierade diken:

1. Diket i nordväst vid högmossen
2. Diket intill skogsmarken på den västra sidan
3. Diken i skogsmark på den östra sidan av Hynsån

Det kan finnas ytterligare diken i området. Om ytterligare arbeten behöver göras utöver inom de utpekade områdena behöver tillstånd sökas från naturreservatets föreskrifter.

### Bevarandemål

Identifierade diken i området ska, om de efter närmare utredning visar sig ha en avvattnade funktion som behöver åtgärdas, återställas/läggas igen. Igenväxning av mosseplanen ska ej ske på grund av upptorkning. Området ska ha en naturlig hydrologi.

## Skötselåtgärder

Dikenas funktion och ursprung behöver utredas. De diken som har en negativ påverkan på utpekade naturvärden ska åtgärdas.

## Skötselområde 3: Skog med fri utveckling

### Beskrivning

Den skog som finns i naturreservatet kan delas upp i två delar, skogar längs vattendraget Hynsån, samt lövblandad barrskog väster om Knutströmmen. Den skog som växer på myrområden ingår i skötselområde 1.

Skog som växer längs Hynsån utgörs av blandning av barr och lövdominerade partier. Skogen har en naturlig dynamik och har ett värde som skyddszon kring vattendraget.

Den lövblandade barrskogen väster om Knutströmmen är skiktad med en äldre generation tall och gran med viss tillgång på död ved. De äldre träden är flerhundraåriga tallar med grova vridna grenar i toppen. På vissa platser är det mycket riklig förekomst av hänslavar på gran.



### Bevarandemål

Området präglas av flerskiktad skog med variation av trädslag och ålder. Naturliga processer som åldrande och avdöende leder till att död ved finns i olika grovlekar och nedbrytningsgrader och att skogen är olikåldrig. Omvälvande störningar i form av t.ex. stormfällning och/eller insektsangrepp kan leda till att hela eller delar av skogen under perioder har en annan karaktär, men detta är en del av skogens utveckling.

### Skötselåtgärder

Inga, området lämnas till fri utveckling.

## Skötselområde 4: Vattendrag

### Beskrivning

Här ingår naturtypen Mindre vattendrag.

Hynsån har sin början vid sjön Hyn 1,2 kilometer uppströms naturreservatets början och rinner genom hela naturreservatets sträckning innan det mynnar i sjön Svarten. Av Hynsåns totala längd på 7,6 kilometer ingår 6,4 kilometer i naturreservatet. Hynsån är i stora delar opåverkad av fysiska verksamheter och meandrar kraftigt. I vissa delar har den dock spår av påverkan som rensning vid flottning.

I och med att sjön Hyn regleras, påverkas vattenflödet i vattendraget.

Vattnets kemiska status påverkas av kalkning uppströms sjön Hyn.

Det enda provfisket som finns från vattendraget uppvisar låga tätheter enligt gällande bedömningsgrunder för fisk i rinnande vatten.

### Bevarandemål

Vattendraget ska utvecklas fritt och påverkas i minsta möjliga mån av verksamheter som kalkning och vattenreglering.

Den typiska fiskarten öring ska finnas i tätheter motsvarande god fiskstatus i vattendraget. Inga utsättningar sker av fiskarter eller stammar som kan skada den naturliga faunan och florán genom smittsamma sjukdomar, parasiter, konkurrens eller genetisk påverkan.

Återställningsarbeten efter flottledsrensning kan bli aktuella i vissa sträckor men ytterligare utredning i sakfrågan behövs. Återställningsarbeten kräver därför tillstånd från områdets föreskrifter.

### Skötselåtgärder

Området lämnas till fri utveckling. I det fall det sker en försämring av vattenmiljön med avseende på försurning kan det bli aktuellt att utföra kalkning i Hynsån. Kalkning i naturreservatet kräver dock tillstånd enligt föreskrifterna och i prövningen säkerställs att kalkning, om det tillåts, sker på ett sådant sätt att naturreservatets utpekade naturvärden inte tar skada.

Återställningsarbeten efter flottledsrensning kan bli aktuella i vissa sträckor.

Återställningsarbeten kräver dock tillstånd enligt föreskrifterna för naturreservatet och i

prövningen säkerställs att återställningsarbeten, om det tillåts, sker på ett sådant sätt att naturreservatets utpekade naturvärden inte tar skada.

## Skötselområde 5: Friluftsliv och anläggningar

### Beskrivning

#### **Vandringsled, informationsskyltar och eventuell parkering**

Området är mest tillgängligt i norr där en stig går genom naturreservatet intill sjön Svarten och norr om högmossen. Informationsskyltar om naturreservatet sätts upp öster om naturreservatet vid stigens start och stigen märks upp som vandringsled. Om behov föreligger anläggs en parkeringsplats intill stigen vid vändplanen strax öster om naturreservatets norra del. Informationsskylt behövs även där leden kommer in/ut i naturreservatets nordvästra hörn.

#### **Skoterled**

I området finns även en skoterled som förvaltas av Lingsheds skoterklubb. Skoterleden följer samma sträckning som vandringsleden. Över Hynsån går leden längs en mindre bro som är tillräckligt stor för att skoterkörning ska vara möjlig.

#### **Överfart/bro vid fastigheten Båtpers 10:2**

Markägaren vid fastigheten Båtpers 10:2 har framfört önskemål om att kunna ta sig över Hynsån eftersom fastigheten ligger på båda sidor av vattendraget. En överfart/bro har funnits men på grund av variationer i vattenflödet har bron raserats. I föreskrifterna har det därför införts en lättnad från förbudet att uppföra anläggning, i form av ett tillståndskrav för uppförande av överfart/bro på fastigheten Båtpers 10:2.

#### **Bevarandemål**

Information om reservatet och vilka föreskrifter som gäller där finns på informationstavlor i anslutning till leden och via länsstyrelsens hemsida.

Stigens sträckning i naturreservatet ska markeras som vandringsled. Samma sträckning får skyltas och skötas som skoterled av Lingsheds skoterklubb.

#### **Skötselåtgärder**

Anläggningar sköts löpande.

## Jakt och fiske

Jakt eller fiske inskränks inte i naturreservatet. Vilka arter som får jagas regleras inte i föreskrifterna, endast detaljer i hur jakten får utövas finns, t.ex. passens utformning.

## Dokumentation och uppföljning

Förvaltaren ansvarar för att dokumentera alla nyskapande åtgärder och restaureringar. Förvaltaren ska även dokumentera underhållsåtgärder samt tillsyn av friluftsanläggningar.

Uppföljning av de bevarandemål som angetts i skötselplan ska göras som underlag för utvärdering av huruvida syftet med reservatet uppnås. Uppföljning genomförs av Länsstyrelsen och kommer att ge vägledning om ytterligare bevarandeåtgärder krävs för att upprätthålla gynnsamt bevarandetillstånd.

Uppföljning av alla restaureringsåtgärder ska göras på initiativ av förvaltaren, i samverkan med enheten för naturskydd vid Länsstyrelsen. Förvaltaren ansvarar även för att följa upp övriga genomförda skötselåtgärder.

Skötselplanen gäller tills vidare och revideras då uppföljningen indikerar att behov finns, eller om skötselplanen i övrigt är inaktuell.

### Sammanfattning och prioritering av planerade skötselåtgärder

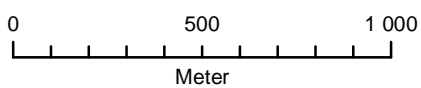
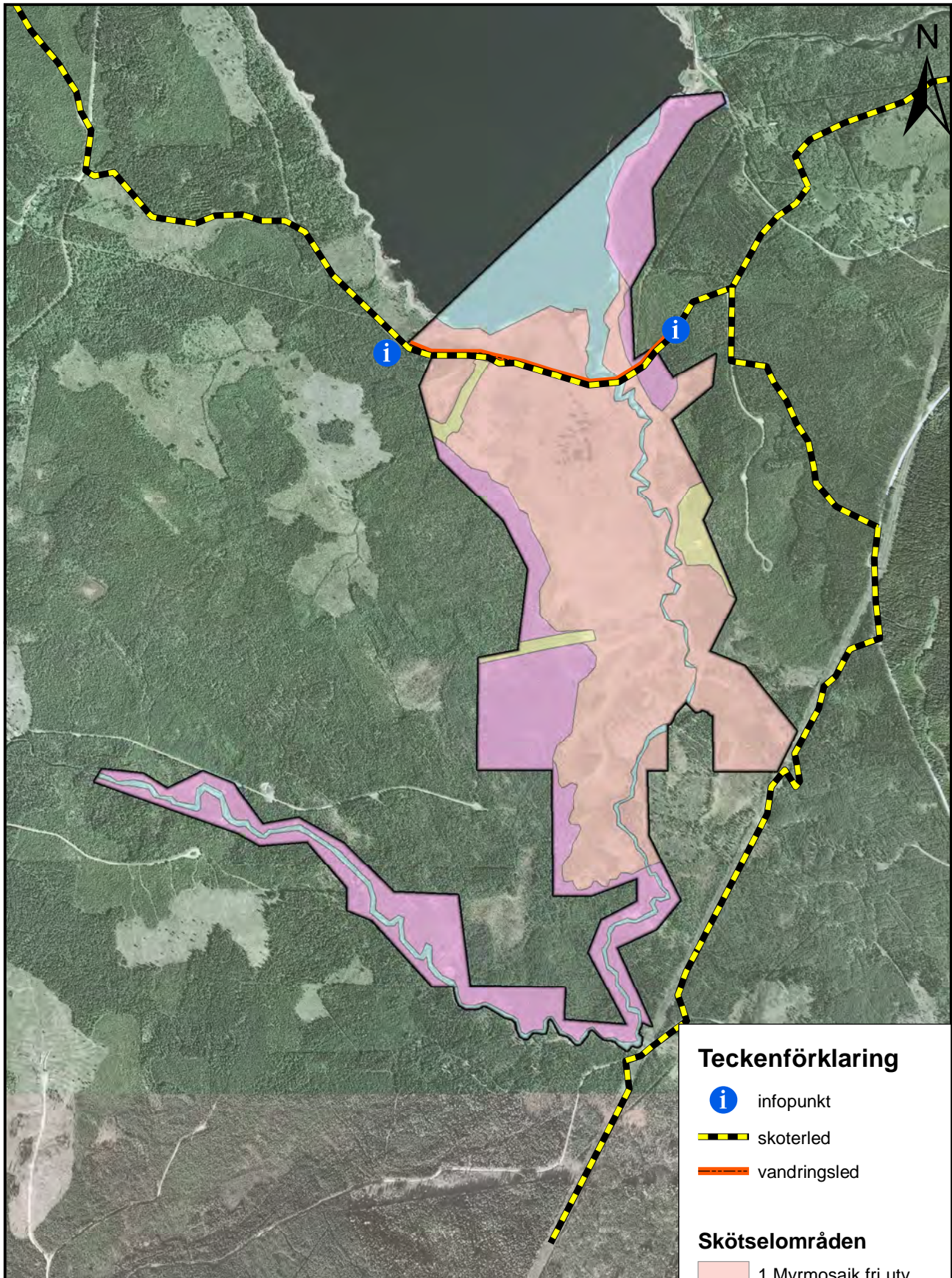
Prio	Åtgärd	Var	Frekvens
1	Uppmärkning av reservatsgräns	Se karta	Engångsåtgärd, underhåll vid behov
1	Uppmärkning av vandringsled	Se karta	Engångsåtgärd, underhåll vid behov
1	Uppsättning och underhåll av informationsskyltar	Se karta	Engångsåtgärd, underhåll vid behov
1	Webbplats		Engångsåtgärd, underhåll vid behov
2	Skötsel av vandrings- och skoterled inklusive bro		Underhåll vid behov

### Bilagor

Bilaga 1 Skötselkarta

Bilaga 2 Naturtypskarta enligt Natura 2000

# Skötselkarta naturreservatet Sörmyren-Hynsån



## Teckenförklaring

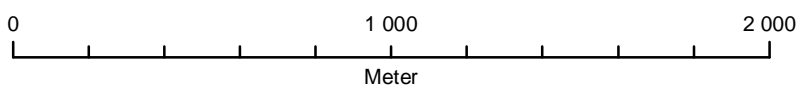
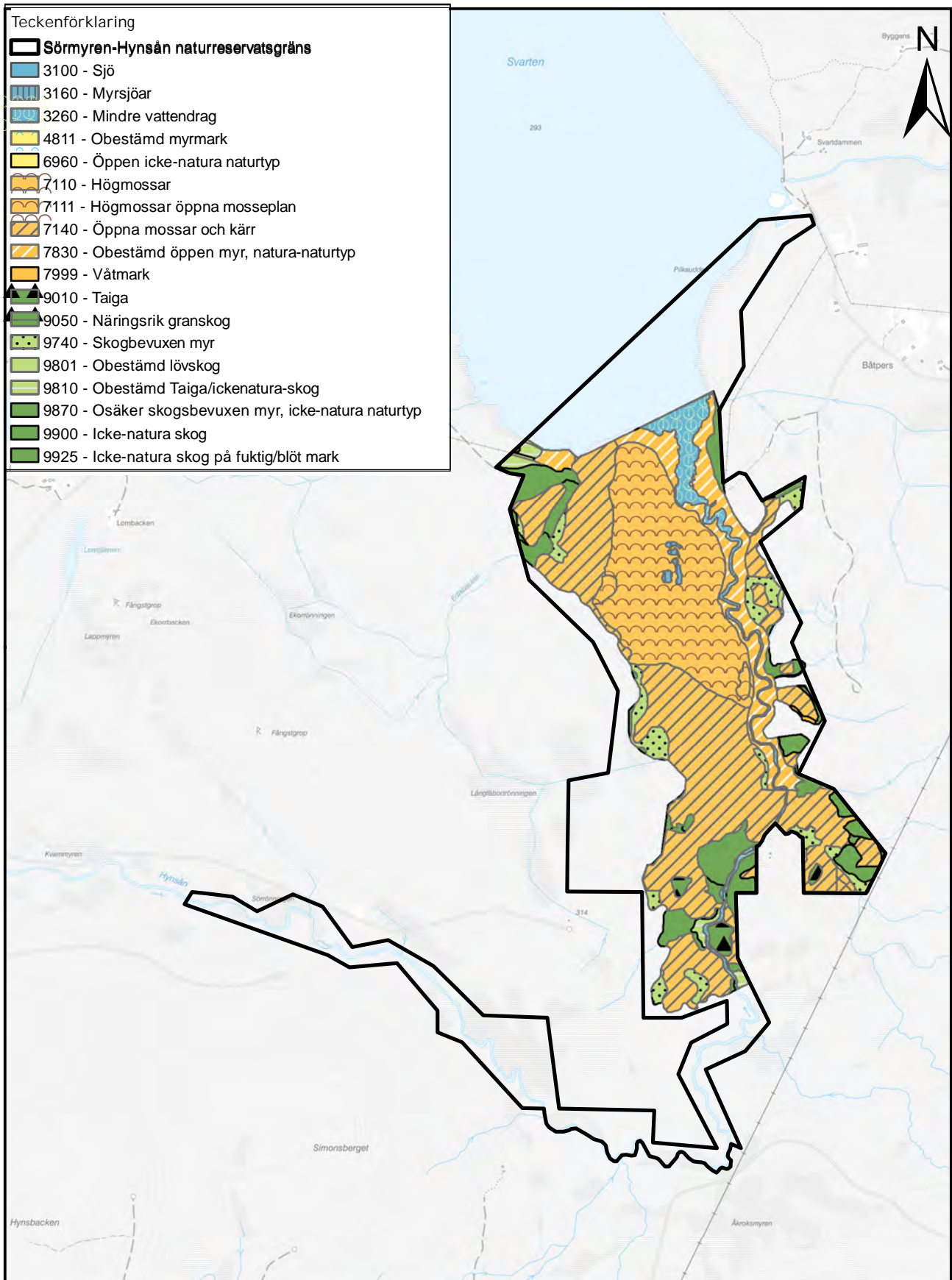
-  infopunkt
-  skoterled
-  vandringsled

## Skötselområden

-  1 Myrmosaik fri utv.
-  2 Hydrol. restaurering
-  3 Skog fri utv.
-  4 Vattendrag fri utv.



# Naturtypskarta Sörmyrens Natura 2000-område



## Hur man överklagar hos Mark- och miljödomstolen

Den som vill överklaga ska skriva till Mark- och miljödomstolen. Överklagandet ska dock **skickas eller lämnas till Länsstyrelsen**. Postadressen är Länsstyrelsen, 791 84 FALUN. Besöksadressen är Åsgatan 38 i Falun.

Överklagandet måste ha kommit in till Länsstyrelsen **inom tre veckor från den dag klaganden fick del av beslutet**. Annars kan överklagandet inte prövas.

### Överklagandet ska innehålla

- \* vilket beslut som överklagas, till exempel genom att ange ärendets diarienummer (dnr),
- \* varför klaganden anser att Länsstyrelsens beslut är felaktigt,
- \* hur klaganden vill att beslutet ska ändras.

### Klaganden ska även ange

- \* namn, adress och telefonnummer.

Överklagandet ska vara undertecknat av klaganden. Om ombud anlitas kan i stället ombudet underteckna skrivelsen. I så fall ska fullmakt för ombudet sändas med.

Handlingar eller annat som klaganden anser stöder överklagandet bör sändas med.

Överklagandet prövas av Mark- och miljödomstolen. Om Länsstyrelsen inte ändrar sitt beslut som klaganden begär och överklagandet kommit in i rätt tid kommer det att sändas över till Mark- och miljödomstolen.

Ytterligare upplysningar kan lämnas av Länsstyrelsen, telefon 010-225 00 00.