

Bildande av naturreservatet Grå-Larsknipen i Malung-Sälens kommun

Beslut

Länsstyrelsen i Dalarnas län beslutar med stöd av 7 kap. 4 § miljöbalken (1998:808) att förklara det område som avgränsats på bifogad karta, bilaga 1, som naturreservat. Reservatets slutliga gränser märks ut i fält.

För att tillgodose syftet med naturreservatet beslutar Länsstyrelsen med stöd av 7 kap. 5, 6, och 30 §§ miljöbalken att nedan angivna föreskrifter ska gälla för naturreservatet (se *Föreskrifter*).

Beslutet riktar sig till var och en, fastighetsägare och innehavare av särskild rätt, vars rättigheter att använda mark- och vattenområden berörs inom reservatsområdet.

Länsstyrelsen fastställer härmed skötselplanen, bilaga 2, med stöd av 3 § förordningen (1998:1252) om områdesskydd enligt miljöbalken m.m. Naturvårdsförvaltare ska vara Länsstyrelsen i Dalarnas län.

Uppgifter om naturreservatet

Namn	Grå-Larsknipen
Kommun	Malung-Sälen
Län	Dalarna
NVR id	2051479
Natura 2000-beteckning	Ingår ej i nätverket
Lägesbeskrivning	Naturreservatet ligger ca 3 mil väster om Transtrand, nära gränsen mot Värmland
Huvudsaklig karaktär	Urskogsartad barrblandskog i höglänt och brant terräng
Förvaltare	Länsstyrelsen i Dalarnas län
Fastigheter	Lima Besparingsskog S: 1
Rättigheter	-
Areal	Total areal: 168,2 ha Landareal: 168,2 ha Produktiv skogsmark: 162,5 ha

Syfte med naturreservatet

Syftet med naturreservatet är att bevara biologisk mångfald och värdefulla naturmiljöer. Områdets naturskogar, som delvis är brandpräglade, och andra ingående naturmiljöer samt områdets orörda karaktär med dess ekosystem och biologiska mångfald ska bevaras. Syftet är också att inom ramen för bevarandet av biologisk mångfald och bevarandet av naturmiljöer tillgodose behovet av områden för friluftslivet.

Syftet ska tillgodoses genom att skogsmark, myr och övriga naturmiljöer med dess flora och fauna utvecklas fritt, samt att de delar av skogsmarken som är präglade av brand brinner i lämpliga intervall.

Skäl för beslut

Huvuddelen av området äger den naturliga skogens artsammansättning och ekologiska funktion. Området är variationsrikt både vad gäller trädens trädslagsblandning, åldersfördelning och dimensioner. Det finns ställvis mycket död ved i olika dimensioner och nedbrytningsstadier. Sammantaget ger detta goda förutsättningar för stor artrikedom både bland växter och djur.

I området finns skyddsvärda arter såsom broktagel, gräddporing och smalfotad taggsvamp.

För att områdets naturvärden ska bevaras måste det undantas från skogsbruk.

Föreskrifter

För att säkerställa syftet med naturreservatet förordnar Länsstyrelsen att nedan angivna föreskrifter ska gälla. Föreskrifterna gäller utöver vad som gäller enligt lag eller annan författning.

A. Föreskrifter enligt 7 kap. 5 § miljöbalken om inskränkningar i markägaren och annan sakägares rätt att förfoga över fastighet inom naturreservatet
Utöver föreskrifter och förbud i andra lagar och författningar är det förbjudet att

1. anordna upplag, gräva, schakta, dika, dämna eller på något sätt skada mark eller vatten,
2. avverka skog och utföra skogsvårdande åtgärd samt att upparbeta och ta bort dött träd eller vindfälle, med undantag för
 - underhållsröjning av befintliga sikt- och skjutgator,
3. gödsla, återföra aska i gödningssyfte eller använda bekämpningsmedel,
4. anlägga mark- eller luftledning, uppföra ny byggnad, mast eller annan anläggning, med undantag för
 - enklare konstruktion av naturmaterial får uppföras vid jaktpass,
5. plantera in, så eller sätta ut växter, djur eller andra organismer,
6. framföra motordrivet fordon i terrängen på barmark, med undantag för
 - uttransport av fälld älg, björn, hjort eller vildsvin med fordon som inte ger skador på mark eller vegetation,
 - tjänstemän i sjukvårds-, polis- eller räddningsärende. Insatsen ska omgående anmälas till Länsstyrelsen,

7. utfodra djur, lägga ut åtel eller vidta andra åtgärder för att locka eller samla djur till vissa platser, med undantag för
 - uppsättning av saltsten,
 - lämning av den urtagna räntan från älg, rådjur och andra jaktbara arter,
 - utfodring av småfåglar,
8. upplåta korttidsjakt inom naturreservatet.

Vidare är det förbjudet att utan Länsstyrelsens tillstånd

9. sprida kalk.

B. Föreskrifter enligt 7 kap. 6 § miljöbalken om markägare och annan sakägares skyldighet att tåla visst intrång

För att tillgodose syftet med naturreservatet förpliktas markägare och innehavare av särskild rätt att tåla att följande anordningar och åtgärder vidtas inom naturreservatet:

1. utmärkning av naturreservatet, uppsättning av informationstavlor samt anläggning och underhåll av leder och andra anläggningar för friluftslivets behov,
2. skötsel genom naturvårdsbränning,
3. undersökningar för uppföljning av skötselplanen och naturreservatets syfte.

C. Ordningsföreskrifter med stöd av 7 kap. 30 § miljöbalken

C-föreskrifterna gäller även markägare och innehavare av särskild rätt då de inte nyttjar sin rätt att bruka marken.

Utöver föreskrifter och förbud i andra lagar och författningar är det förbjudet att:

1. skada växande eller döda – stående eller omkullfallna – träd, stubbar och buskar, med undantag för
 - insamling av mindre, löst liggande grenar och kvistar i syfte att göra upp eld,
2. framföra motordrivet fordon i terrängen på barmark.

Slutligen är det förbjudet att utan Länsstyrelsens tillstånd:

3. gräva upp växter, plocka mossor, lavar och vedlevande svampar eller samla in djur (t.ex. insekter),
4. genomföra eller bedriva tävlingar, lägerverksamhet och andra större eller återkommande organiserade arrangemang.

Föreskrifterna enligt 7 kap. 30 § ska gälla omedelbart även om de överklagas. De träder i kraft vid datum som framgår i länets författningssamling, ett dokument som trycks i anslutning till det att beslutet är fattat.

Generella undantag från föreskrifter

Ovanstående föreskrifter under A och C utgör inte hinder för förvaltaren, eller den som förvaltaren utser, att utföra de insatser som behövs för naturreservatets vård och skötsel,

och som framgår av föreskrifterna under B. Föreskrifterna ska inte heller utgöra hinder för uppföljning av bevarandemål och åtgärder, eller vid tillsyn.

Föreskrifterna ska inte utgöra hinder för normalt underhåll av de vägar som syns på beslutskartan (bilaga 1). Med normalt underhåll avses sådana åtgärder som syftar till att upprätthålla anläggningarna i dagens utformning, utbredning och funktion.

Förtydliganden av föreskrifter

I föreskrift A6 regleras terrängkörning. Angående undantaget från föreskriften som handlar om uttransport av vilt ska begreppet ”skador” inte tolkas lika strikt som ”märken”. Terrängkörning får aldrig medföra att hydrologiska förhållanden eller vattenkvalitet förändras.

I föreskrift A8 förbjuds korttidsjakt. Med korttidsjakt avses dagkort och andra avtal kortare än ett år. Jaktgäster accepteras endast om de medföljer nyttjanderättsinnehavare – dvs. de ska bedriva jakt tillsammans.

I föreskrift C3 förbjuds att utan Länsstyrelsens tillstånd gräva upp växter, plocka mossor, lavar och vedlevande svampar, samt att samla in djur. Matsvamp och bär får plockas i naturreservatet.

Dispens

Länsstyrelsen får enligt 7 kap. 7 § miljöbalken, om det finns särskilda skäl, lämna dispens från meddelade föreskrifter.

Beskrivning av området

Naturvärden

Några mil väster om Lima, nära gränsen till Värmland, hittar vi berget som namngivit detta naturreservat: Grå-Larsknipen. Från dess topp på 673 m ö.h. böljar reservatet nedför bergets branta östra sluttning, för att sedan svänga av söderut upp på grannberget Kampknulen. Den kuperade, storblockiga terrängen domineras av en barrblandskog med höga beståndsåldrar. Skogarna är flerskiktade och har stor stamdiameterspridning. Ställvis är här urskogsartad skog med gammeltallar som har minst två invallningar efter gamla tiders skogsbränder i de levande träden. Silverfuror och brandstubbar med än fler invallningar hittas på flera ställen. Lövinslaget är tydligt i hela skogen men framförallt i den östra delen där västslutningen har rikliga inslag av sälg och asp, i synnerhet kring de blötare partier som finns i skogen. De högsta topparna domineras av tallskogar; på krönet till Grå-Larsknipens östsluttning står ett flertal gammeltallar med spärrgreniga kronor och pansarbark.

Längst i nordost finns en mindre tjärn omgärdad av myrmark. I hela denna östra del av storområdet finns ett flertal mindre vattensamlingar där gamla aspar och sälgar växer med rikliga mängder lunglav på stammarna. Här och var hittas även mindre våtmarker med myrkaraktär insprängda i skogen.

Planeringsbakgrund

I Malung-Sälens kommuns översiktsplan (gällande från 2009-11-26) är Grå-Larsknipen utpekad som ett område av intresse för det lokala friluftslivet. Området berörs inte av någon detaljplan eller av några områdesbestämmelser.

I närheten av Grå-Larsknipen ligger de befintliga naturreservaten Brånberget och Torrknölen, reservatsbildning är även pågående vid Risberget. Det finns även en hög andel nyckelbiotoper i närheten. Tillsammans ger detta förutsättning för en långsiktig funktionalitet på landskapsnivå för spridning av hotade arter.

Ett permanent skydd av Grå-Larsknipen medför ett bidrag till uppfyllandet av miljömålen *Levande skogar* samt *Ett rikt växt- och djurliv*.

Det finns inga kända kulturlämningar inom reservatet.

Den pågående markanvändningen är skogsbruk.

Ärendets handläggning

Naturvärdena på toppen av Grå-Larsknipen uppmärksammades av Skogsstyrelsen 2005 då toppen och branterna runtomkring nyckelbiotopklassades. Vid fältbesök 2015 med anledning av en avverkningsanmälan konstaterades höga naturvärden även i angränsande områden, varpå ytterligare ca 90 hektar av området nyckelbiotopklassades. Med anledning av dessa nyckelbiotoper ansökte Lima Besparingsskog om att Länsstyrelsen skulle bilda naturreservat av området. 2016 inventerade Länsstyrelsen området och påbörjade reservatsbildningsprocessen.

Värdering av marken utfördes 2017 av Forum Fastighetsekonomi, varpå förhandling sköttes av N.A. Stefansson AB. Förhandlingen ledde till att intrångsavtal kunde slutas 2019.

Förslag till beslut och skötselplan skickades till sakägare, markägare och övriga intressenter i november 2019 i syfte att få in synpunkter.

Skogsstyrelsen och Malung-Sälens kommun har inget att erinra mot förslaget och Sveriges geologiska undersökning avstod från att lämna yttrande. Naturvårdsverket tillstyrker förslaget, men föreslår att man i föreskrifterna enligt 7 kap. 6 § miljöbalken om markägare och annan sakägares skyldighet att tåla visst intrång lägger till skötsel genom naturvårdsbränning så att man möjliggör eventuell framtida naturvårdsbränning.

Av sakägare och intressenter har Naturskyddsföreningen i Malung-Sälen framfört att de tycker att all småviltsjakt skall vara förbjuden då det rimmar dåligt med miljömålen.

Motivering

Ett mark- eller vattenområde får av Länsstyrelsen eller kommunen förklaras som naturreservat i syfte att bevara biologisk mångfald, vårda och bevara värdefulla naturmiljöer eller tillgodose behov av områden för friluftslivet. Ett område som behövs för att skydda, återställa, eller nyskapa värdefulla naturmiljöer eller livsmiljöer för skyddsvärda arter får också förklaras som naturreservat, se 7 kap. 4 § miljöbalken.

Länsstyrelsens bedömning

Det föreslagna området har mycket höga naturvärden. Den varierade barrblandskogen uppvisar träd av ansevärd ålder och rikligt med död ved. Många skyddsvärda arter som påvisar lång skoglig kontinuitet har också hittats. Områdets naturvärden är sådana att de kräver ett omfattande och långsiktigt skydd för att bevaras och utvecklas. Detta skyddsbehov tillgodoses bäst genom bildande av naturreservat. Beslutet följer de riktlinjer som gäller för Länsstyrelsens prioritering av områdesskydd.

För att skydda och sköta områdets natur- och friluftsvärden fattar Länsstyrelsen beslut om föreskrifter och fastställer en skötselplan. Föreskrifterna behövs för att naturreservatet ska uppnå sitt syfte att bevara områdets naturvärden för framtiden. För de gällande föreskrifterna finns ett antal undantag som främst syftar till att tillgodose jaktintresset eller allmänna intressen som räddningsinsatser och friluftsliv. Länsstyrelsen bedömer att dessa undantag inte kommer påverka områdets naturvärden i en sådan omfattning att syftet med naturreservatet åsidosätts.

Angående områdets skötsel gör Länsstyrelsen bedömningen att många av naturvärdena inom reservatet skulle gynnas av att naturvårdsbränningar utfördes. I dagsläget pekas dock inga särskilda delområden ut, då reservatets läge och topografi gör naturvårdsbränningar svåra att utföra med dagens tekniker och resurser. Reservatet ligger inte heller i en utpekad bränningstrakt, och är således lägre prioriterad för naturvårdsbränningar. Området lämnas därmed i praktiken till fri utveckling för överskådlig framtid. Syftet och föreskrifterna i reservatsbeslutet är dock utformade så att de möjliggör eventuell framtida bränning.

Angående synpunkten att småviltsjakt bör vara förbjuden inom reservatet så finner Länsstyrelsen vid en avvägning enligt 7 kap. 25 § i miljöbalken mellan å ena sidan det enskilda intresset att bedriva jakt och å andra sidan den naturvårdsnytta som ett eventuellt jaktförbud skulle uppnå att jakt kan tillåtas.

Länsstyrelsen bedömer att inskränkningarna i enskilds rätt att använda mark eller vatten inte går längre än vad som krävs för att syftet med skyddet ska tillgodoses.

Uppsättning av saltsten och utfodring av småfågel tillåts, då dessa åtgärder är begränsade och inte bedöms påverka områdets naturvärden eller upplevelsevärden negativt.

Förbudet mot korttidsjakt motiverar Länsstyrelsen med att jaktutövarna ska ha en god kunskap om områdets naturvärden, skyddsbehov och vilka föreskrifter som gäller. Jakt är en aktivitet som medför vissa särskilda risker för att naturvärden i området skadas där den utförs, exempelvis genom störningar av andra djurarter än de som jagas. Dessa risker minimeras när jägare har god lokalkännedom.

Beslutet är förenligt med hushållningsbestämmelserna för mark och vattenområden enligt 3 kap. miljöbalken samt den kommunala översiktsplanen.

Länsstyrelsen bedömer att de inskränkingar som sker i allmänhetens rätt att färdas och vistas i området är av sådan ringa omfattning att någon konsekvensutredning enligt förordningen (2007:1244) om konsekvensutredning vid regelgivning inte behövs.

Genom bildandet av naturreservatet gör Länsstyrelsen bedömningen att ett antal ekosystemtjänster påverkas. Skyddandet av Grå-Larsknipen från skogsbruk och andra åtgärder ökar exempelvis möjligheterna för området att utgöra ett mål för friluftsliv och turism; att genom sin höga biologiska mångfald öka robustheten i ekosystemet på landskapsnivå samt att reglera vattenflöden och rena vatten. Naturreservatets bildande har också negativa följder för några ekosystemtjänster, t.ex. möjligheten för området att leverera virke och andra råmaterial.

Av ovan redovisade skäl anser Länsstyrelsen att Grå-Larsknipen ska avsättas som naturreservat.

Upplysningar

Vissa verksamheter och åtgärder omfattas av dispens eller tillståndskrav med stöd av föreskrifter som fattas i detta beslut enligt 7 kap. 5, 6, och 30 §§ miljöbalken.

Länsstyrelsen vill påminna om att vissa verksamheter och åtgärder m.m. utöver aktuella föreskrifter *även* kan omfattas av andra bestämmelser i miljöbalken eller i annan lagstiftning.

Bestämmelserna i skogsvårdslagen och Skogsstyrelsens föreskrifter om bekämpning av skadeinsekter och tillvaratagande av skadad skog gäller ej inom naturreservatet. Det innebär t.ex. att eventuella vindfällan och stormskadad skog ska lämnas orörda.

Uppkommer insektsskador på skog i anslutning till naturreservatet som en följd av att åtgärder för insektsbekämpning inte vidtagits inom naturreservatet ska frågan om ersättning bedömas enligt skadeståndsrättsliga regler.

Vid exempelvis spontant uppkommen skogsbrand har markägaren ansvar för bevakning i den utsträckning som har beslutats av räddningsledaren efter avslutad räddningsinsats. Se 3 kap. 9 § lagen om skydd mot olyckor (2003:778).

Kungörelse

Föreskrifterna enligt 7 kap. 30 § miljöbalken ska kungöras i länets författningssamling. Beslutet delges sakägarna enligt sändlista med delgivningskvitto.

Överklagan

Beslutet kan överklagas till Regeringen, Miljö- och energidepartementet, se bilaga 3.

Detta beslut har fattats av landshövding Ylva Thörn. I den slutliga handläggningen deltog även enhetschef för Rättsenheten Daniel Eriksson, länsarkitekt Frida Ryhag, arkeolog Erika Räf, chef för Enheten för naturskydd Jemt Anna Eriksson och naturvårdshandläggare Sarah Norling, den sistnämnda föredragande.

Denna handling har godkänts digitalt och saknar därför namnunderskrifter.

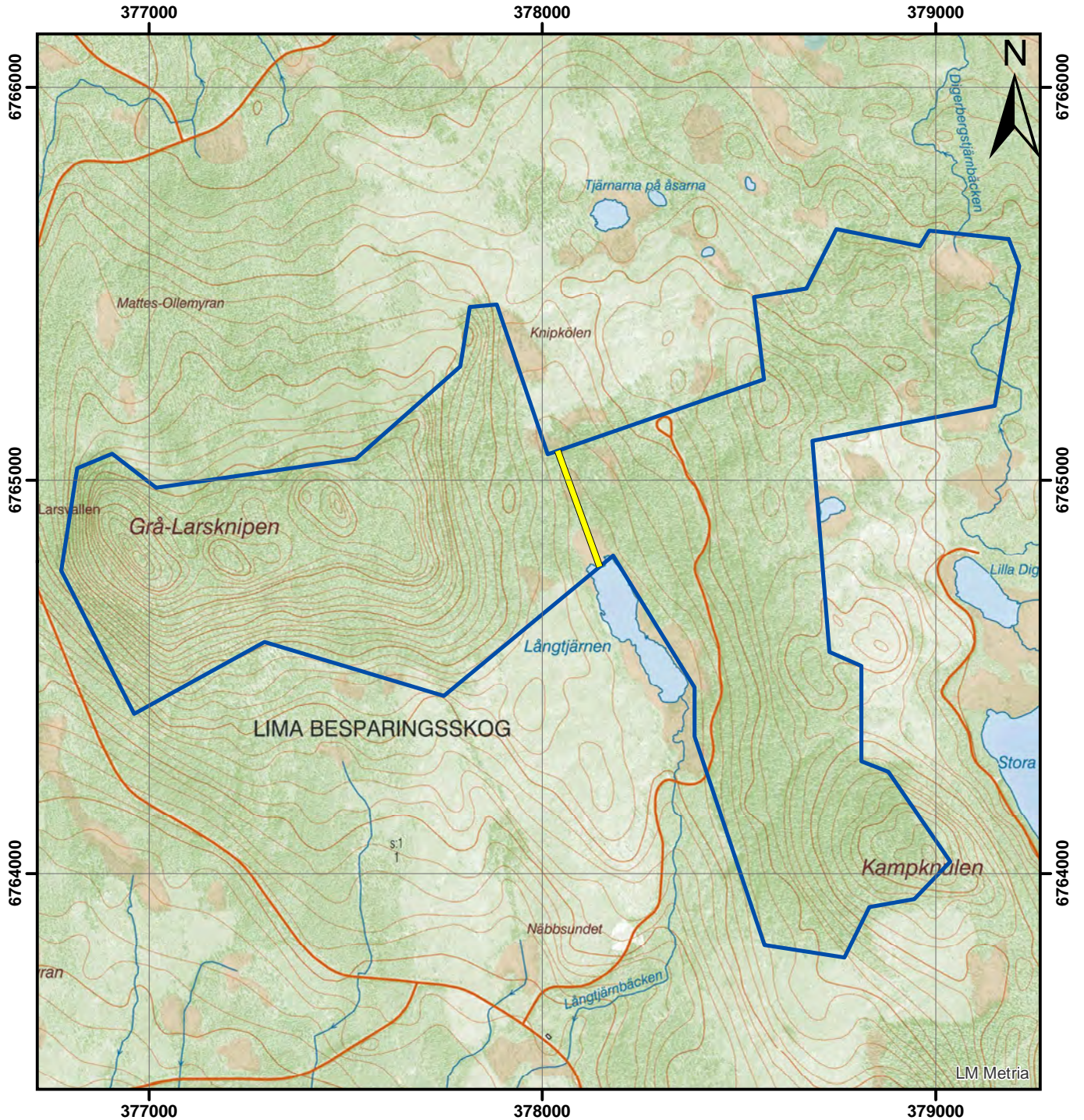
Bilagor

- | | |
|----------|--------------------------|
| Bilaga 1 | Beslutskarta |
| Bilaga 2 | Skötselplan |
| Bilaga 3 | Överklagningsinformation |

För information om hur Länsstyrelsen i Dalarnas län hanterar personuppgifter, se www.lansstyrelsen.se/dataskydd



Beslutskarta naturreservatet Grå-Larsknipen



Översiktskarta

Skala 1:15 000



Teckenförklaring	
	Skoterled
	Reservatsgräns
	Utsträckning av beslutskarta



Skötselplan för naturreservatet Grå-Larsknipen



Foto: Sebastian Kirppu

Beskrivningsdel

Administrativa data

Namn	Grå-Larsknipen
Kommun	Malung-Sälen
NVR id	2051479
Natura 2000-beteckning	Ingår ej i nätverket

Markslag: (uppdelning enl.
Naturvårdsverkets rapport nr 5391)

Tallskog	45,9 ha
Granskog	25,4 ha
Barrblandskog	78,1 ha
Barrsumpskog	2,1 ha
Lövblandad barrskog	4,2 ha
Triviallövskog	0,3 ha
Ungskog och hyggen	6,5 ha
Impediment	2,3 ha
Våtmark	3,4 ha
Totalt	168,2 ha

Förvaltare

Länsstyrelsen i Dalarnas län

Beskrivning av området

Geovetenskap

Några mil väster om Lima, nära gränsen till Värmland, hittar vi berget som namngivit detta naturreservat: Grå-Larsknipen. Från dess topp på 673 m ö.h. böljar reservatet nedför bergets branta östra sluttning, för att sedan svänga av söderut upp på grannberget Kampknulen.

Berggrund i området består av en granit med en uppskattad ålder av 1,7 miljarder år. Jordarten är huvudsakligen en storblockig morän med inslag av berg i dagen i de mer höglänta partierna.

Den naturgeografiska regionen är bergkullslätt.

Biologi

Den kuperade, storblockiga terrängen domineras av en barrblandskog med höga beståndsåldrar. Skogarna är flerskiktade och har stor stamdiameterspridning. Ställvis är skogen urskogsartad med gammeltallar som har minst två invallningar efter gamla tiders skogsbränder i de levande träden. Silverfuror och brandstubbar med än fler invallningar hittas på flera ställen. Lövinslaget är tydligt i hela skogen men framförallt i den östra delen där västsluttningen har rikliga inslag av sälg och asp, i synnerhet kring de blötare

partier som finns i skogen. De högsta topparna domineras av tallskogar; på krönet till Grå-Larsknipens östsluttning står ett flertal gammeltallar med spärrgreniga kronor och pansarbark.

Längst i nordost finns en mindre tjärn omgärdad av myrmark. I hela denna östra del av storområdet finns ett flertal mindre vattensamlingar där gamla aspar och sälgar växer med rikliga mängder lunglav på stammarna. Här och var hittas även mindre våtmarker med myrkaraktär insprängda i skogen.

Vegetationen är typisk för barrblandskogar, med huvudsaklig dominans av ris. I fuktigare stråk där skogen är mer sumpskogsartad finns det mer örter, medan de torrare, mer höglänta partierna är lavdominerade.

Skogen är gammal och antagligen delvis uppkommen efter skogsbrand på 1800-talet, vilket de många brandspåren vittnar om. Brända stubbar och brända höga tallraker påträffas i större delen av området. Inslaget av död ved i form av grova lågor och torrträd är stort. Skogen är inte opåverkad av skogsbruk; spår efter dimensionsavverkningar finns spritt i området. Det finns även mindre partier som består av ungskog uppkommen efter hygge. Kampknulens västsluttning har ett större inslag av lövträd.

Faunan inom området är inte noggrant inventerad.

Värdefulla arter

Svampar

<i>Anthoporia albobrunnea</i>	fläckporing	VU	S
<i>Cystostereum murrayi</i>	doftskinn	NT	S
<i>Hydnellum caeruleum</i>	blå taggsvamp	NT	S
<i>Hydnellum ferrugineum</i>	dropptaggsvamp		S
<i>Hydnellum gracilipes</i>	smalfotad taggsvamp	VU	S
<i>Inonotus rheades</i>	rävticka		S
<i>Leptoporus mollis</i>	kötticka	NT	S
<i>Odonticum romellii</i>	nordtagging	NT	
<i>Phellinus chrysoloma</i>	granticka	NT	S
<i>Phellinus ferrugineofuscus</i>	ullticka	NT	S
<i>Phellinus nigrolimitatus</i>	gränsticka	NT	S
<i>Phellinus pini</i>	tallticka	NT	S
<i>Phellinus populicola</i>	stor aspticka	NT	S
<i>Phellinus viticola</i>	vedticka		S
<i>Pseudographis pinicola</i>	gammelgransskål	NT	S
<i>Sidera lenis</i>	gräddporing	VU	S

Lavar

<i>Alectoria sarmentosa</i>	garnlav	NT	S
<i>Bryoria bicolor</i>	broktagel	EN	S
<i>Bryoria nadvornikiana</i>	violettgå tagellav	NT	S

<i>Calicium denigratum</i>	blanksvart spiklav	NT	S	
<i>Calicium parvum</i>	liten spiklav		S	
<i>Carbonicola anthracophila</i>	kolflarnlav	NT	S	
<i>Carbonicola myrmecina</i>	mörk kolflarnlav	NT	S	
<i>Chaenotheca brachypoda</i>	gulnål		S	
<i>Chaenotheca gracillima</i>	brunpudrad nållav	NT	S	
<i>Chaenotheca subroscida</i>	vitgrynig nållav	NT	S	
<i>Chaenothecopsis fennica</i>	blågrå svartspik	NT		
<i>Cladonia parasitica</i>	dvärgbägarlav	NT	S	
<i>Hertelidea botryosa</i>	vedskivlav	NT	S	
<i>Hypogymnia bitteri</i>	knottrig blåslav	NT	S	
<i>Hypogymnia vittata</i>	skuggblåslav		S	
<i>Leptogium saturninum</i>	skinnlav		S	
<i>Lobaria pulmonaria</i>	lunglav	NT	S	
<i>Lobaria scrobiculata</i>	skrovellav	NT	S	
<i>Microcalicium ahlneri</i>	kortskaftad ärgspik	NT	S	
<i>Nephroma bellum</i>	stuplav		S	
<i>Nephroma parile</i>	bårdlav		S	
<i>Nephroma resupinatum</i>	luddlav		S	
<i>Parmeliella triptophylla</i>	korallblylav		S	
<i>Protopannaria pezizoides</i>	gytterlav		S	
<i>Ramboldia elabens</i>	vedflamlav	NT	S	
Växter				
<i>Goodyera repens</i>	knärot	NT	S	§
<i>Cephalozia catenulata</i>	stubbtrådmossa	NT		
<i>Anastrophyllum hellerianum</i>	vedtrappmossa	NT	S	
<i>Hylocomiastrum umbratum</i>	mörk husmossa		S	
Fauna				
<i>Picoides tridactylus</i>	tretåig hackspett	NT	S	§
<i>Perisoreus infaustus</i>	lavskrika		S	§
<i>Callidium coriaceum</i>	bronshjon		S	

Teckenförklaring
S = signalart enligt Skogsstyrelsen
§ = Arten är fridlyst

Hotkategori i Sverige enligt rödlistan
CR = Akut hotad
EN = Starkt hotad
VU = Sårbar
NT = Nära hotad

Kulturhistoria

Inga kulturlämningar är kända inom området. I nära anslutning till området ligger ett par fäbodan, Grå-Larsvallen och Långvik-Persäteren och skogen i närområdet har sannolikt nyttjats för bete.

Jakt, fiske och övrigt friluftsliv

En skoterled löper genom reservatet. I övrigt besöks området huvudsakligen av jägare.

Infrastruktur

Reservatet nås via enskilda vägar förvaltade av Lima Besparingsskog. En av dessa vägar löper genom hela reservatet och avslutas med en vändplan längst i norr.

Plandel

Syfte med naturreservatet

Syftet med naturreservatet är att bevara biologisk mångfald och värdefulla naturmiljöer. Områdets naturskogar och andra ingående naturmiljöer samt områdets orörda karaktär med dess ekosystem och biologiska mångfald ska bevaras. Syftet är också att inom ramen för bevarandet av biologisk mångfald och bevarandet av naturmiljöer tillgodose behovet av områden för friluftslivet.

Syftet ska tillgodoses genom att skogsmark, myr och övriga naturmiljöer med dess flora och fauna utvecklas fritt, samt att de delar av skogsmarken som är präglade av brand brinner i lämpliga intervall.

Prioritering mellan bevarandevärden

Naturreservatet är främst avsatt för att säkerställa och utveckla de biologiska värdena, varför nya stigar och andra anordningar för friluftslivet endast får lokaliseras på ett sätt så att biologiska värden ej äventyras.

Skötselområden med bevarandemål och åtgärder

Bevarandemålen har utformats i enlighet med de nationella riktlinjer som gäller för formulering av bevarandemål för skyddad natur. Reservatet är indelat i 2 skötselområden:

1. Äldre skog med fri utveckling
2. Friluftsliv och anläggningar

Skötselområde 1: Äldre skog med fri utveckling

Beskrivning

Området utgörs av hela reservatet. Se avsnittet ”Beskrivning av området” på sid 2 för mer information.

Bevarandemål

Området präglas av olikåldrig skog av både tall och gran. Naturliga processer som åldrande och avdöende leder till att död ved finns i olika grovlekar och nedbrytningsgrader och att skogen är olikåldrig. Omvälvande störningar i form av t.ex. stormfällning och/eller insektsangrepp kan leda till att hela eller delar av skogen under perioder har en annan karaktär, men detta är en del av skogens utveckling.

Skötselåtgärder

Området lämnas till fri utveckling.

Länsstyrelsens bedömning är att många av naturvärdena inom reservatet skulle gynnas av att naturvårdsbränningar utfördes. I dagsläget pekas dock inga särskilda delområden ut, då reservatets läge och topografi gör naturvårdsbränningar svåra att utföra med dagens tekniker och resurser. Reservatet ligger inte heller i en utpekad bränningstrakt, och är således lägre prioriterad för naturvårdsbränningar. Området lämnas därmed i

praktiken till fri utveckling för överskådlig framtid. Syftet och föreskrifterna i reservatsbeslutet är dock utformade så att de möjliggör eventuell framtida bränning.

Innan man slutgiltigt kan avgöra lämpligheten i att bränna ett område krävs ett omfattande fältarbete. I en sådan bränningsplanering ska både säkerhetsaspekten och hänsyn till kulturmiljö- och icke brandgynnade naturvårdsintressen beaktas.

Skötselområde 2: Friluftsliv och anläggningar

Beskrivning

En skoterled löper genom reservatet. I övrigt finns inga anläggningar för friluftslivet i området, och inga nya är planerade i dagsläget. Området bedöms inte få många besökare och därmed planeras ingen iordningställd entré och parkeringsyta. Utrymme för eventuella besökare att parkera sin bil bedöms finnas vid den vändplan som finns i området, där även en informationsskylt om reservatet är planerad.

Ifall besöksstrycket i framtiden förändras så får en ny bedömning göras angående behovet av ytterligare anläggningar för friluftslivet. Syftet och föreskrifterna är utformade med tanke på att detta kan ändras i framtiden.

Bevarandemål

Information om reservatet och vilka föreskrifter som gäller där finns på informationstavla i anslutning till området och via länsstyrelsens hemsida.

Skötselåtgärder

Initialåtgärder

Gränsen för reservatet ska målas upp enligt standard. Informationstavla sätts upp vid vändplanen. Webbsida skapas.

Löpande skötsel

Underhåll av gränser och markeringar. Se till att informationstavla och hemsida hålls uppdaterade med aktuell information.

Reservatsförvaltaren ansvarar inte för skoterleden.

Jakt och fiske

Fisket inskränks inte i naturreservatet. Vilka arter som får jagas regleras inte i föreskrifterna, endast detaljer i hur jakten får utövas (t.ex. passens utformning).

Dokumentation och uppföljning

Förvaltaren ansvarar för att väl dokumentera alla nyskapande åtgärder och restaureringar. Förvaltaren ska även dokumentera underhållsåtgärder samt tillsyn av friluftsanläggningar.

Uppföljning av de bevarandemål som angetts i skötselplan ska göras som underlag för utvärdering av huruvida syftet med reservatet uppnås. Uppföljning genomförs av Länsstyrelsen och kommer att ge vägledning om ytterligare bevarandeåtgärder krävs för att upprätthålla gynnsamt bevarandetillstånd.

Förvaltaren ansvarar även för att följa upp övriga genomförda skötselåtgärder.

Skötselplanen gäller tills vidare och revideras då uppföljningen indikerar att behov finns, eller om skötselplanen i övrigt är inaktuell.

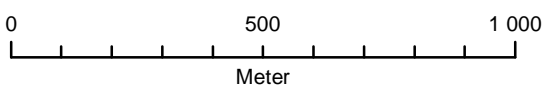
Sammanfattning och prioritering av planerade skötselåtgärder

Prio	Åtgärd	Var	Frekvens
1	Uppmärkning av reservatsgräns	Se karta	Engångsåtgärd, underhåll vid behov
1	Uppsättning och underhåll av informationsskylt	Se karta	Engångsåtgärd, underhåll vid behov
2	Webbplats		Engångsåtgärd, underhåll vid behov

Bilagor

Bilaga 1 Skötselkarta

Skötselkarta naturreservatet Grå-Larsknipen



Teckenförklaring

 Skoterled

 Information

 Skötselområde 1: fri utveckling

Hur man överklagar hos Regeringen

Den som vill överklaga ska skriva till Regeringen. Överklagandet ska dock **skickas eller lämnas till Länsstyrelsen**. Postadressen är Länsstyrelsen, 791 84 FALUN. Besöksadressen är Åsgatan 38 i Falun.

Överklagandet måste ha kommit in till Länsstyrelsen **inom tre veckor från den dag klaganden fick del av beslutet**. Annars kan överklagandet inte prövas.

Överklagandet ska innehålla

- * vilket beslut som överklagas, till exempel genom att ange ärendets diarie-nummer (dnr),
- * varför klaganden anser att Länsstyrelsens beslut är felaktigt,
- * hur klaganden vill att beslutet ska ändras.

Klaganden ska även ange

- * namn, adress och telefonnummer.

Överklagandet ska vara undertecknat av klaganden. Om ombud anlitas kan i stället ombudet underteckna överklagandet. I så fall ska fullmakt för ombudet sändas med.

Handlingar eller annat som klaganden anser stöder överklagandet bör sändas med.

Överklagandet prövas av Regeringen. Om Länsstyrelsen inte ändrar sitt beslut som klaganden begär och överklagandet kommit in i rätt tid kommer det att sändas över till **Miljö- och energidepartementet**.

Ytterligare upplysningar kan lämnas av Länsstyrelsen, telefon 010-225 00 00.