



Beslut

Datum
2019-11-18

Diarienummer
511-2178-2016

Enligt sändlista

Beslut om bildande av naturreservatet Örvaremossen i Lekebergs kommun samt beslut om föreskrifter m.m.

Bildande av naturreservat

Med stöd av 7 kap. 4 § miljöbalken (1998:808) förklarar Länsstyrelsen ett område av fastigheten Ribbohyttan 1:10 i Lekebergs kommun som naturreservat. Reservatet har den avgränsning som framgår av kartan i detta beslut och som slutligen märks ut i fält.

Naturreservatets namn ska vara Örvaremossen.

Syftet med naturreservatet

Syftet är att bevara biologisk mångfald, vårda och bevara värdefulla naturmiljöer samt skydda, eller nyskapa värdefulla naturmiljöer för skyddsvärda arter.

Områdets naturskogar, myrmarker och andra ingående naturtyper liksom dess biologiska mångfald, ska bevaras och utvecklas.

Inom ramen för bevarandet av områdets naturmiljöer och biologiska mångfald ska lämpliga åtgärder vidtas för att underlätta för friluftslivet.

Syftet ska tillgodoses i huvudsak genom att områdets naturtyper med dess flora och fauna utvecklas fritt genom intern dynamik och andra naturliga processer.

Som restaureringsåtgärd kommer dämning av vissa diken ske för att återskapa en naturlig hydrologi med fluktuerande vattennivåer. Med efterföljande fri utveckling kommer åtgärden resultera i naturgiven vegetation i våtmarkerna liksom stora förekomster av död ved.

Som restaureringsåtgärd med efterföljande fri utveckling kan bränning komma ifråga för utvecklingsmark och arronderingsmark.

Åtgärder kan komma att vidtas för att eliminera förekomsten av exotiska träd och buskar och invasiva växt- eller djurarter.

Borttagande av konkurrerande eller inväxande träd i anslutning till särskilt värdefulla trädindivider eller trädgrupper kan komma ifråga.

Föreskrifter för naturreservatet

För att tillgodose syftet med naturreservatet beslutar Länsstyrelsen med stöd av 7 kap 5, 6 och 30 §§ miljöbalken samt 22 § första stycket förordningen (1998:1252) om områdesskydd enligt miljöbalken m.m., att nedan angivna föreskrifter ska gälla för naturreservatet.

A. Föreskrifter enligt 7 kap 5§ andra stycket miljöbalken om inskränkningar i rätten att använda mark- och vattenområden

Det är förbjudet att

1. utföra något slag av skogsavverkning eller skogsvårdsåtgärd såväl som att fälla enstaka träd eller buskar, samt att samla ihop, föra bort eller upparbeta döda stående eller liggande träd eller delar av träd,
2. så eller plantera träd,
3. borra, gräva, spränga, schakta, markbereda eller utföra annan mekanisk bearbetning av mark, block eller berg, eller bedriva täkt av något slag, utfylla, tippa, eller anordna upplag,
4. dika, rensa dike, kulvertera dike, dämna eller utföra annan åtgärd som påverkar områdets naturgivna hydrologiska förhållanden,
5. anlägga väg, stig, led eller uppställningsplats för fordon, båtar eller andra farkoster,
6. framföra motordrivet fordon annat än på vägar,
7. uppföra eller upplåta mark för byggnad eller annan anläggning,
8. utöka befintlig byggnad eller anläggning,
9. uppföra mast eller vindkraftverk,
10. dra fram ledning i mark, vatten eller luft, eller gräva ned befintlig luftledning,
11. kalka mark, använda kemiska eller biologiska bekämpningsmedel eller gödselmedel,
12. plantera in eller sätta ut växter, djur eller andra organismer,
13. uppföra jakttorn, röja siktgator för jakt eller stödutfodra vilt,

B. Föreskrifter enligt 7 kap 6 § miljöbalken om vad ägare och innehavare av särskild rätt till fastighet förpliktas tåla

1. Utmärkning och underhåll av naturreservatets gränser enligt Naturvårdsverkets anvisningar.
2. Uppsättning och underhåll av informationstavlor vid platser som är markerade på beslutskartan.
3. Anläggande och underhåll av markerad stig.

2019-11-18

511-2178-2016

4. Avverkning eller på annat sätt borttagande av exotiska träd och buskar såsom contortatall, lärkträd, ädelgran mm samt eliminering av invasiva arter som t ex blomsterlupin.
5. Bränning av utvecklingsmark och arronderingsmark.
6. Igenläggning eller dämning av diken för att återskapa temporära översvämningseffekter
7. Avverkning av konkurrerande träd i anslutning till vissa särskilt värdefulla trädindivider eller trädgrupper.
8. Undersökning och dokumentation av djur-, växt- och svamparter samt mark- och vattenförhållanden.

C. Föreskrifter enligt 7 kap 30 § miljöbalken och 22 § förordningen (1998:1252) om områdesskydd enligt miljöbalken m.m. om rätten att färdas och vistas samt om ordningen i övrigt i naturreservatet

Det är förbjudet att

1. borra, hacka, spränga, gräva, rista, måla eller på annat sätt skada berg, jordytan, sten eller block, eller att flytta eller bortföra sten eller block,
2. framföra motordrivet fordon annat än på vägar,
3. fälla, bortföra eller på annat sätt skada levande eller döda, stående eller omkullfallna träd och buskar,
4. skada vegetationen t ex genom att plocka eller gräva upp växter såsom ris, gräs, örter, mossor eller lavar och svampar,
5. cykla förutom på vägar,
6. störa djurlivet på annat sätt än vad som normalt förekommer vid bedrivande av jakt,
7. utan Länsstyrelsens tillstånd samla in växter, djur, lavar eller svampar,
8. utan Länsstyrelsens tillstånd sätta upp permanent tavla, skylt, affisch, eller därmed jämförlig anordning eller att snitsla spår,
9. utan Länsstyrelsens tillstånd använda området för organiserad tävling eller övning, lägerverksamhet eller liknande,
10. utan Länsstyrelsens tillstånd utföra vetenskapliga undersökningar eller bedriva miljöövervakning som innebär markering, insamling, fångst eller annan påverkan på naturmiljön.

Ordningsföreskrifterna enligt 7 kap. 30 § miljöbalken träder i kraft den 2019-11-18.

Enligt 7 kap 30 § miljöbalken gäller ordningsföreskrifterna omedelbart även om de överklagas.

Undantag från föreskrifterna enligt 7 kap 5 och 30 §§ miljöbalken

Föreskrifterna ska inte utgöra hinder för

- a) förvaltaren av naturreservatet att utföra de åtgärder som krävs för att tillgodose syftet med naturreservatet och som framgår ovan av föreskrifterna enligt 7 kap 6 § miljöbalken,
- b) förvaltaren av naturreservatet att i uppföljningssyfte utföra inventeringsverksamhet, nödvändig insamling av bestämningsmaterial samt annan dokumentation av växt- och djurliv, luft-, mark- och vattenförhållanden,
- c) uttransport av fälld älg, hjort, björn eller vildsvin med fordon som inte ger långsiktigt bestående skador på mark eller vegetation,
- d) underhåll av befintliga jaktorn samt siktgator för jakt genom försiktig röjning,
- e) uppsättning av snitslar fram till jaktpass,
- f) framförande av motorfordon av tjänstemän i sjukvårds-, polis- eller räddningsärende (insatsen ska omgående anmälas till länsstyrelsen),
- g) framförande av snöskoter för utförande av inventering m.m. inom ramen för Länsstyrelsens rovdjursförvaltning,
- h) bär-, matsvamp- och blomplockning för eget behov, dock ej fridlysta eller rödlistade arter,
- i) rättighetshavare att utföra normalt underhåll av befintlig väg omfattande hela vägområdet med tillhörande anläggningar i direkt anslutning till vägområdet i enlighet med nyttjanderätt som är gällande vid detta besluts ikraftträdande,
- j) rättighetshavare att utföra normalt underhåll av befintlig mark- eller luftledning i enlighet med ledningsrätt som är gällande vid detta besluts ikraftträdande,
- k) kalkning med syftet att åstadkomma biologisk återställning av sjöar och vattendrag.

2019-11-18

511-2178-2016

Fastställande av skötselplan

I enlighet med 3 § förordningen (1998:1252) om områdesskydd enligt miljöbalken m.m. beslutar Länsstyrelsen att fastställa den skötselplan för naturreservatet som framgår av bilaga 1.

Skälen för beslutet

Örvaremossen har under lång tid varit ett försumpat område där ståndorten består av högförmultnad torv. Bördigheten och inte minst det välavgränsade låglänta läget, gjorde att med tiden uppkommen torpbebyggelse insåg möjligheten med att tillfälligt kunna översvämma våtmarken genom att fördämma den genomrinnande bäcken, och på så sätt få en gödslingsseffekt från omgivande marker. De återkommande översvämningarna utmynnade i ljusöppna, luckiga och lövrika bestånd med inslag av pionjära ädellövträdslag. Miljöns frodighet användes också till våtmarksslätter, bete och någon liten åkerlapp. Fortfarande in på 1950-talet är den lövrika och ljusöppna skogstypen tydlig på ekobladet från trakten, liksom de äldre anslutande naturskogsartade och barrdominerade delarna på den något högläntare och magrare marken dit vattenregimen sällan nådde. Tids nog efter att brukandet av dammängen upphörde och de angränsande torpen försvann eller blev till fritidsbostäder, så började Örvaremossen växa igen och granskogsmörkret åter sluta sig, sånär som på de allra blötaste delarna som än idag är öppna.

Den på fuktig och blöt mark uppvuxna granskogen uppvisar tydliga tecken på att vara stressad av både rötsvampar och granbarkborre. Trots gjorda dikningar är vattnets tillgång fortfarande begränsande och har även dränkt granar, som gruppvis står torkade på rot, runt om den öppna myren. Tack vare ståndortsegenskaperna har granen vid övre medelålder redan uppnått en högre biologisk mognadsgrad och påbörjad ekologisk leveranstid med tilltagande volymer död ved. Död ved förekomsten kommer av allt att döma accelerera de närmaste åren.

Den äldre barrskogen på ”friskmarkskulorna” i något högre terräng vid Örvaremossen visar idag en tydlig naturskogsfas med stort inslag av senvuxna och spärrgreniga barrträd. Även här har avdöendet pågått under en tidsperiod och dödvedförekomsten är därför riklig som både lågor och torrträd i olika dimensioner och nedbrytningsgrader. Ringbarkningar av tretåig hackspett förekommer vilket liksom kläckgångar av bl.a. bronshjon påvisar den långsamväxande skogstypen. De äldre naturskogsartade beståndens maxålder i området bedöms till någonstans runt 180–200 år.

Örvaremossen hyser en näringskrävande kärlväxtflora som dröjt sig kvar sedan eran som inägomark av bete, slätter och småskaligt åkerbruk. Den allmänna förekomsten av missne i odikad mark tyder på att området också är källpåverkat. För trakten sällsynta ädellövträd som ask och lönn finns insprängda på flera håll. Den tidigare mycket rikliga förekomsten av björk och asp har varit utsatta för gallringar men trädslagen förekommer ändå i större mängd än vanligt och blir i

2019-11-18

511-2178-2016

smärre partier t.o.m. beståndsbildande. Aspklonen bedöms som mycket vital och utvecklingsbar. Sockelbildningar är vanliga där också granen allmänt står på socklar i de blötaste partierna.

Örvaremossen står precis inför ett successionsskede där bestånden kommer omdanas och mycket stora mängder död ved alstras i inte minst de bördigaste örtrika delarna. Området har höga naturvärden kopplade till den ovanliga ståndorten och skogstypen liksom förmågan att snabbt kunna producera stora mängder död ved. Här ryms krävande kärlväxter, mossor och lavar med sammansatta krav präglade av de olikartade historiska förutsättningarna som ljusöppenhet och hävd men också lång skoglig kontinuitet kännetecknad av interndynamik och skuggfuktighet.

Örvaremossen är belägen i södra Kilsbergens utpekade värdestrakt för skogsskydd. Trakten har ett kluster av naturreservat, sammanhängande värdekärnor och enskilda nyckelbiotoper.

Bevarande och utveckling av de ovan beskrivna naturvärdena är inte förenliga med normalt skogsbruk eller annan pågående markanvändning. Här beskrivs de prioriterade bevarandevärdena.

Länsstyrelsens bedömning

De särskilda naturvärden som framkommit om reservatsområdet kräver ett omfattande och långsiktigt skydd för att bevaras och utvecklas. Detta skyddsbehov kan endast tillgodoses genom bildande av naturreservat.

Förutsättningarna för att bevara områdets biologiska mångfald och livsmiljöer bedöms som goda om förvaltningsinriktningen i detta beslut följs och skötselmålen uppfylls i enlighet med den för reservatet fastställda skötselplanen.

Beslutet följer Naturvårdsverkets riktlinjer för prioritering av naturreservatsskydd och är i överensstämmelse med Sveriges internationella åtaganden om skydd av den biologiska mångfalden samt de av riksdagen antagna miljö kvalitetsmålen. Skyddet av Örvaremossen bidrar till arealmålet för miljömålet Levande skogar, miljömålet Ett rikt växt- och djurliv samt miljömålet Myllrande våtmarker.

Naturreservatet skyddar också ekosystem vars funktioner är viktiga för upprätthållande av de ekosystemtjänster vårt samhälle är beroende av.

Beslutet strider inte mot kommunal översiktsplan eller detaljplan och är därmed förenligt med 7 kap. 8 § miljöbalken.

Beslutet är förenligt med hushållningsbestämmelserna i 3 och 4 kapitlet miljöbalken.

Länsstyrelsen har inhämtat information från Bergsstaten. I reservatsområdet finns ett gällande undersökningstillstånd för volfram och guld enligt minerallagen (1991:45). Undersökningstillståndet är giltigt t.o.m. den 21 mars 2022.

2019-11-18

511-2178-2016

Vid en avvägning, enligt 7 kap 25 § miljöbalken, mellan allmänna och enskilda intressen bedömer Länsstyrelsen att den inskränkning i enskild rätt att använda mark och vatten som beslutet om naturreservat innebär inte går längre än vad som krävs för att syftet med naturreservatet ska tillgodoses.

I enlighet med vad som sägs i 4 och 5 §§ förordningen (2007:1244) om konsekvensutredning vid regelgivning, bedömer Länsstyrelsen att de föreslagna ordningsföreskrifterna enligt 7 kap 30 § miljöbalken innebär så begränsade kostnadsmissiga och andra konsekvenser att det saknas skäl för en konsekvensutredning av regelgivningen.

Redogörelse för ärendet

Örvaremossen avsattes som naturvårdsskog av Sveaskog i början av 2000-talet. Avsättningen gjordes på registerdata baserade dels på höga beståndsåldrar men också med bäringen på bördiga och fuktiga skogstyper med högt lövträdsinslag.

I samband med det närbelägna naturreservatet Båsbergens bildande 2009 kom Örvaremossen ingå i den skogstrakt som utgick som ersättningsmark från Sveaskog till HäradSkog AB. När den senare markägaren avverkningsanmälde delar av området sommaren 2015 gjorde Skogsstyrelsen ett fältbesök och konstaterade att större delen var nyckelbiotop. HäradSkog AB kom efter detta in med en ansökan ”Ansökan om formellt skydd av skog” d.v.s. KOMET. Efter detta har en dialog pågått mellan Länsstyrelsen och markägaren om formerna för ett långsiktigt skydd av området.

Ärendet har varit föremål för remissbehandling. Sakägare och övriga remissinstanser har beretts möjlighet att yttra sig över förslag till beslut.

Samråd har skett med Lekebergs kommun.

2019-11-18

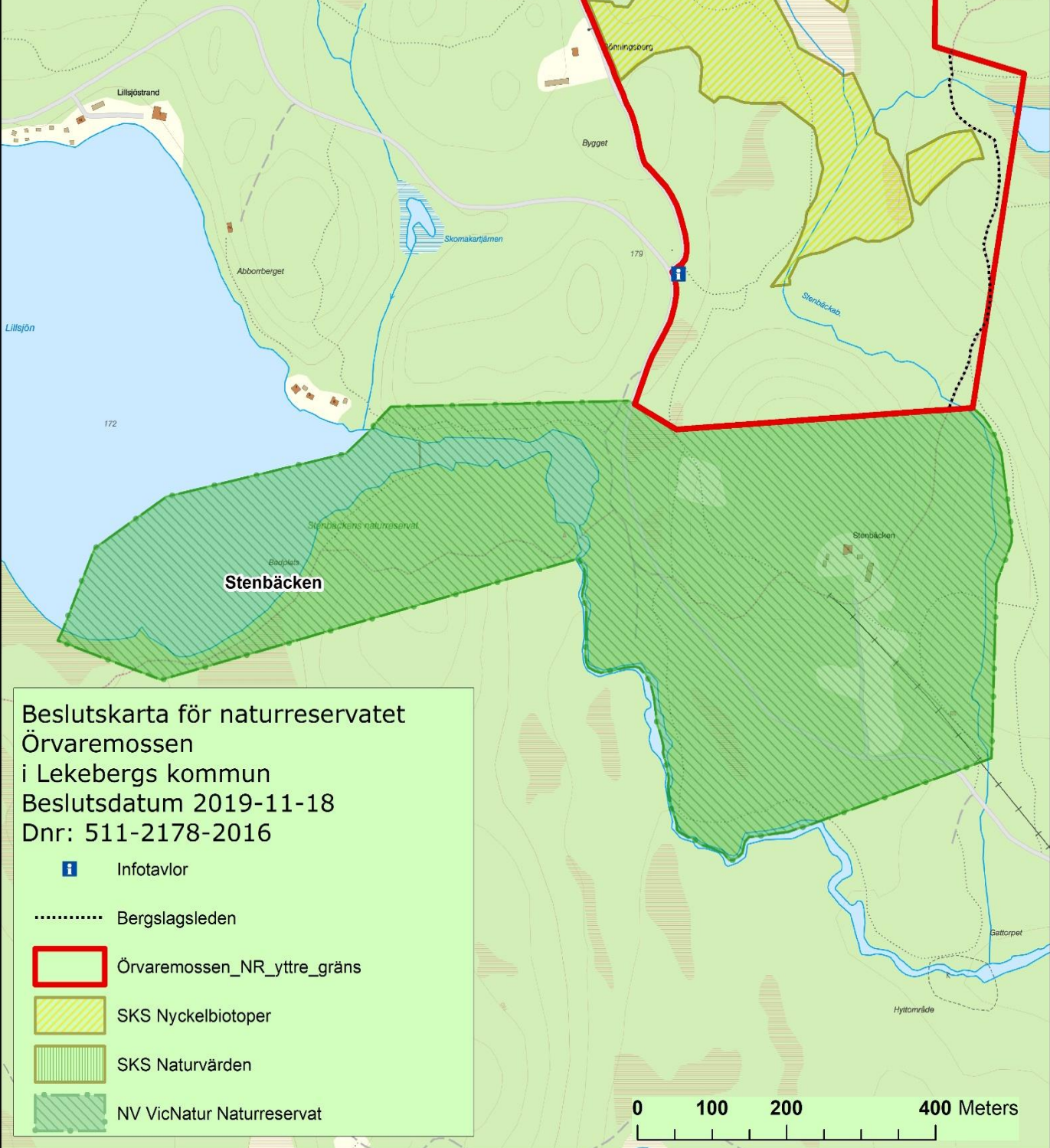
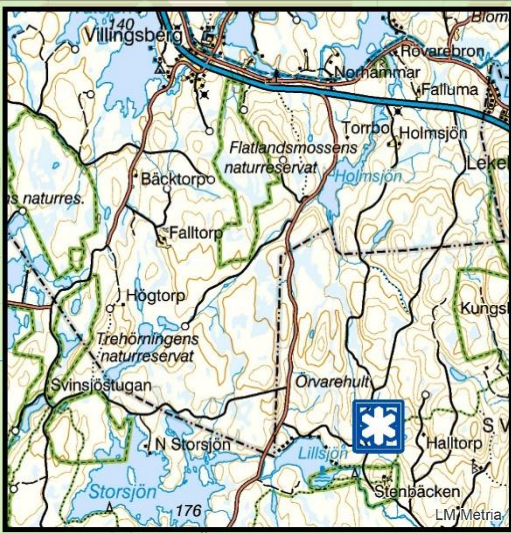
511-2178-2016

Uppgifter om naturreservatet

Namn:	Örvaremossen
NVR-id:	2046881
Kommun:	Lekeberg
Natura 2000-område:	-
Lägesbeskrivning:	13 km sydöst om Karlskoga
IUCN-kategori:	1A (strikt skydd)
Fastigheter:	del av Ribbohyttan 1:10
Markägare:	Privat
Rättigheter:	Jakt
Areal:	43 hektar, varav 43 ha produktiv skogsmark
Naturtyper:	Fastmarksskog 38 ha, sumpskog 3,5 ha, våtmark 1,5 ha
Förvaltare av reservatet:	Länsstyrelsen i Örebro län

Detta beslut kan överklagas. (Se bilaga 2.)

Beslut i detta ärende har fattats av Landshövding Maria Larsson. Vid den slutliga handläggningen av ärendet deltog länsjurist Lars Wadström, enhetschef Johan Karlhager samt handläggare Jim Hellquist, föredragande.



**Beslutskarta för naturreservatet
 Örvaremsen
 i Lekebergs kommun
 Beslutsdatum 2019-11-18
 Dnr: 511-2178-2016**

-  Infotavlor
-  Bergslagsleden
-  Örvaremsen_NR_yttre_gräns
-  SKS Nyckelbiotoper
-  SKS Naturvärden
-  NV VicNatur Naturreservat

