



Föreskrifter om bildande av Kilinge naturreservat i Norrköpings kommun;

05 FS 2019:31
Utkom från trycket
den 18 december 2019

beslutade den
22 november 2019
511-628-18

Länsstyrelsen förklarar det område som framgår av den heldragna svarta linjen på bifogad karta, bilaga 2, som naturreservat. Området omfattar del av fastigheten Kilinge 1:7 i Norrköpings kommun. Syfte, föreskrifter och skötselplan¹⁾ för reservatet redovisas nedan. Beslutet fattas med stöd av 7 kap. § 4 miljöbalken. Naturreservatets namn ska vara Kilinge.

Beslutet riktar sig till allmänheten samt fastighetsägare och innehavare av särskild rätt vars rättigheter att använda mark- och vattenområden berörs inom reservatsområdet.

Syftet med Kilinge naturreservat är att vårda och bevara biologisk mångfald och värdefulla naturmiljöer. Områdets tallskog och andra ingående naturmiljöer som sumpskog, asprika bergbranter, granrika sänkor samt områdets orörda karaktär ska bevaras. Gamla träd och död ved i både skuggiga och exponerade lägen är viktiga strukturer i området. Karaktäristiska arter för skogar i allmänhet och hotade, sällsynta samt hänsynskrävande arter i synnerhet, ska bevaras. Naturreservatet ska med hänsyn till den biologiska mångfalden vara tillgänglig för det rörliga friluftslivet.

Syftet ska nås genom att skogsmark, myr och övriga naturmiljöer med dess flora och fauna i huvudsak får utvecklas fritt genom naturliga processer. Åtgärder för att skapa död ved och gynna enstaka grova träd av asp och tall från inväxande ung gran kan bli aktuella liksom åtgärder för att återställa påverkade områdets hydrologi. Betesmarken bör fortsätta att hävdas och i direkt anslutning till den kan extensivt bete tillåtas. För att nå syftet för friluftslivet kan anordningar för friluftslivet bli aktuella.

Reservatsföreskrifter

Förutom de föreskrifter som anges nedan gäller också annan lagstiftning i reservatet.

A. Inom reservatet gäller följande inskränkningar i rätten att använda mark- och vattenområden. Inom reservatet är det inte tillåtet att:

1. bedriva täkt, gräva, schakta, spränga, borra, utfylla, plöja eller utföra annan mekanisk markbearbetning;
2. bedriva skogsbruk;
3. anlägga väg, campingplats eller uppställningsplats för fordon;
4. ta bort döda träd eller delar av träd eller vindfälle. Undantag gäller utefter befintliga vägar och stigar som får hållas fria från vindfallen som läggs åt sidan;
5. framföra motordrivet fordon. Undantag gäller för fyrhjuling eller motsvarande mindre fordon vid uttransport av fällt vilt. Undantag gäller även nyttjande av basvägen markerad med röd linje på reservatskartan, bilaga 1;
6. anordna upplag;
7. uppföra torn, byggnad, mast, luft- eller markledning eller annan anläggning, med undantag för utbyte av befintliga jaktorn.

Förbuden i A-föreskrifterna har beslutats med stöd av 7 kap. 5 § miljöbalken.

B. För att tillgodose syftet med reservatet förpliktar Länsstyrelsen ägare och innehavare av särskild rätt att tåla att följande åtgärder genomförs inom reservatet utan att någon ytterligare ersättning utbetalas:

1. utmärkning av, och information om, reservatet;
2. frihuggning av enstaka grov asp och grov tall från ung gran;
3. åtgärder för att minska angrepp av skadeinsekter om större mängd vindfälld, eller på annat sätt skadad, gran uppkommer och angrepp av skadeinsekter riskerar att missgynna angränsande granskog eller reservatets naturvärden kopplade till granskog;
4. undersökningar och dokumentation av växt- och djurlivet och andra naturförhållanden som ett led i uppföljningen av syfte och mål med reservatet.

Bestämmelserna i B-föreskrifterna har beslutats med stöd av 7 kap. 6 § miljöbalken.

C. Länsstyrelsen bestämmer att följande förbud om rätten att färdas och vistas inom reservatet ska gälla. Inom reservatet är det inte tillåtet att:

1. framföra motordrivet fordon;
2. ställa upp husvagn;
3. tälta längre tid än två dygn i följd på samma plats;

Dessutom är det förbjudet att utan Länsstyrelsens tillstånd:

4. anordna tävlingar eller bedriva lägerverksamhet;
5. utföra sådan vetenskaplig undersökning eller enstaka studie som kan leda till skada eller annan negativ påverkan på växt- eller djurlivet.

Förbuden i C-föreskrifterna har beslutats med stöd av 7 kap. 30 § miljöbalken.

Ovanstående föreskrifter under A och C utgör inte hinder för förvaltaren, eller den som Länsstyrelsen utser, att utföra de åtgärder som krävs för reservatets vård och skötsel och som framgår av föreskrifter B1 till 4. Föreskrifterna ska inte heller utgöra hinder för markägare eller annan sakägare att anlägga nya jaktpass efter samråd med Länsstyrelsen, använda basvägen markerad med röd linje på kartan i bilaga 2 eller att röja sly eller yngre träd i betesmarken och kring stängslet runt densamma.

Med stöd av 3 § förordningen (1998:1252) om områdesskydd enligt miljöbalken fastställer Länsstyrelsen de mål och riktlinjer som framgår av den till beslutet hörande skötselplanen¹⁾.

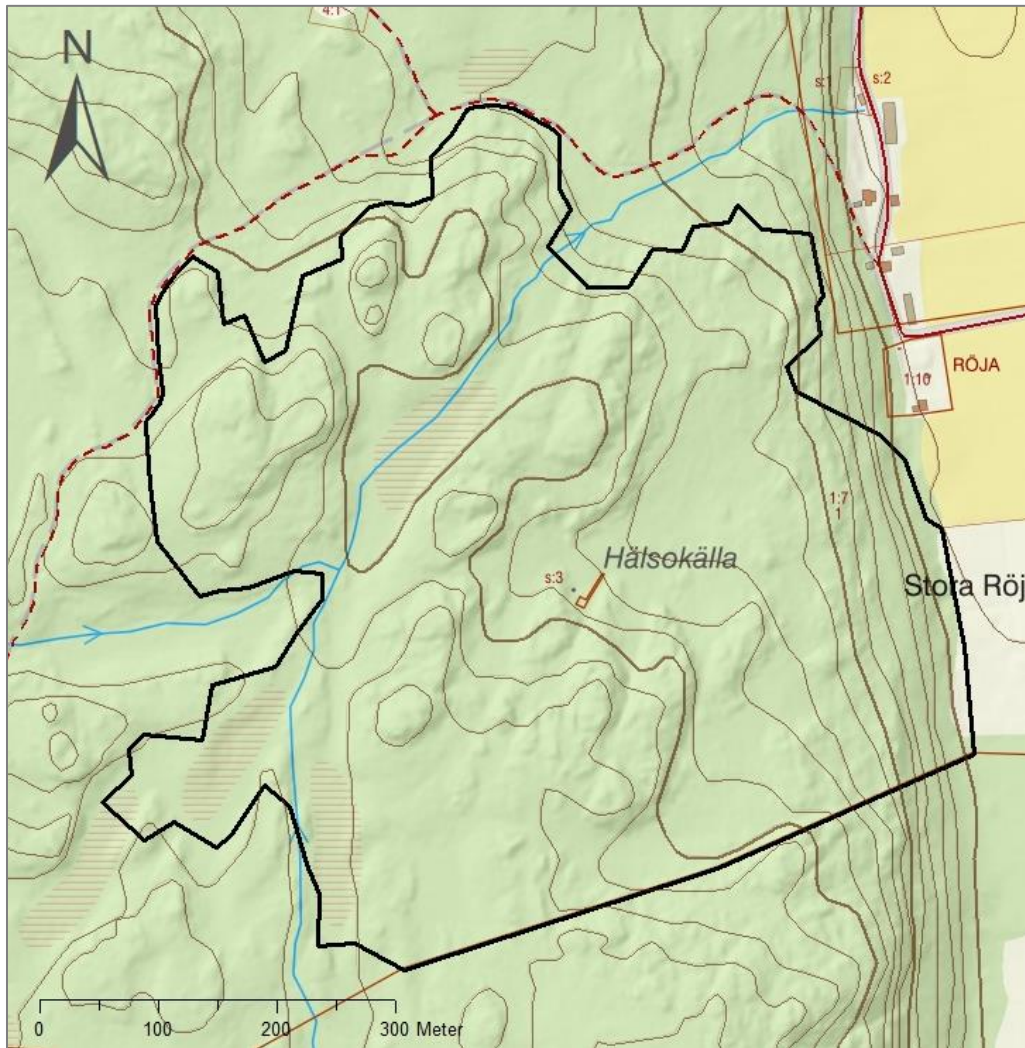
Förvaltare för naturreservatet ska vara Länsstyrelsen Östergötland.

Beslutet gäller från den dag det vunnit laga kraft utom föreskrifter meddelade med stöd av 7 kap. 30 § miljöbalken, avdelning C, vilka gäller omedelbart.

Ann Holmlid

Eva Siljeholm

1) Skötselplanen är utesluten här. Den har diarienummer 511-628-18 och finns på Länsstyrelsen.



Karta tillhörande beslut om Kilinge naturreservat beslutat den 22 november 2019. Naturreservatet är avgränsat med heldragen linje. Samfälligheten kring hälsökällan, s3, ingår i naturreservatet. Objektsnummer 2050518, dnr 511-628-18.
© Lantmäteriet geodatasamverkan, © Naturvårdsverket.