



# NATURRESERVAT

## Välkommen till naturreservatet Svartetorp

Här på Vångabergets nordspets står de gamla och döda träden kvar i givakt mellan stora flyttblock. De branta backarna och mängden stenblock har gjort det svårt för människan att bruka skogen, och därför har området idag en vildmarkskänsla där sällsynta svampar och lavar trivs.

Det är framför allt den näringsfattiga bokskogen i branterna som börjat få en naturskogsliknande karaktär med mycket död ved. Förutom bok växer här även enstaka träd av ek och avenbok. Många träd är gamla trots att de inte är speciellt storvuxna.

Pulverklubba är en sällsynt gelésvamp som växer på barken av lövträd. Känner ni lukten av kryddväxten libbsticka på en bokstam så är det pulverklubbas fruktkroppar som luktar. De gamla, grova träden ger boplats åt fågelarter som häckar i håligheter som spillkråka och skogsduva.

### Welcome to Svartetorp Nature Reserve

Here on the northern edge of the hill Vångaberget, dead old trees still stand to attention among large erratic boulders. The steep slopes and block-rich terrain have made it difficult for people to use the forest. The area has a wild character with rare fungi and lichens thriving here.

It is mainly the nutrient-poor beech forest on the slopes that is becoming virgin-like with plenty of dead wood. In addition to beech, you find occasional specimens of oak and hornbeam. Although not particularly large, many of the trees are old.

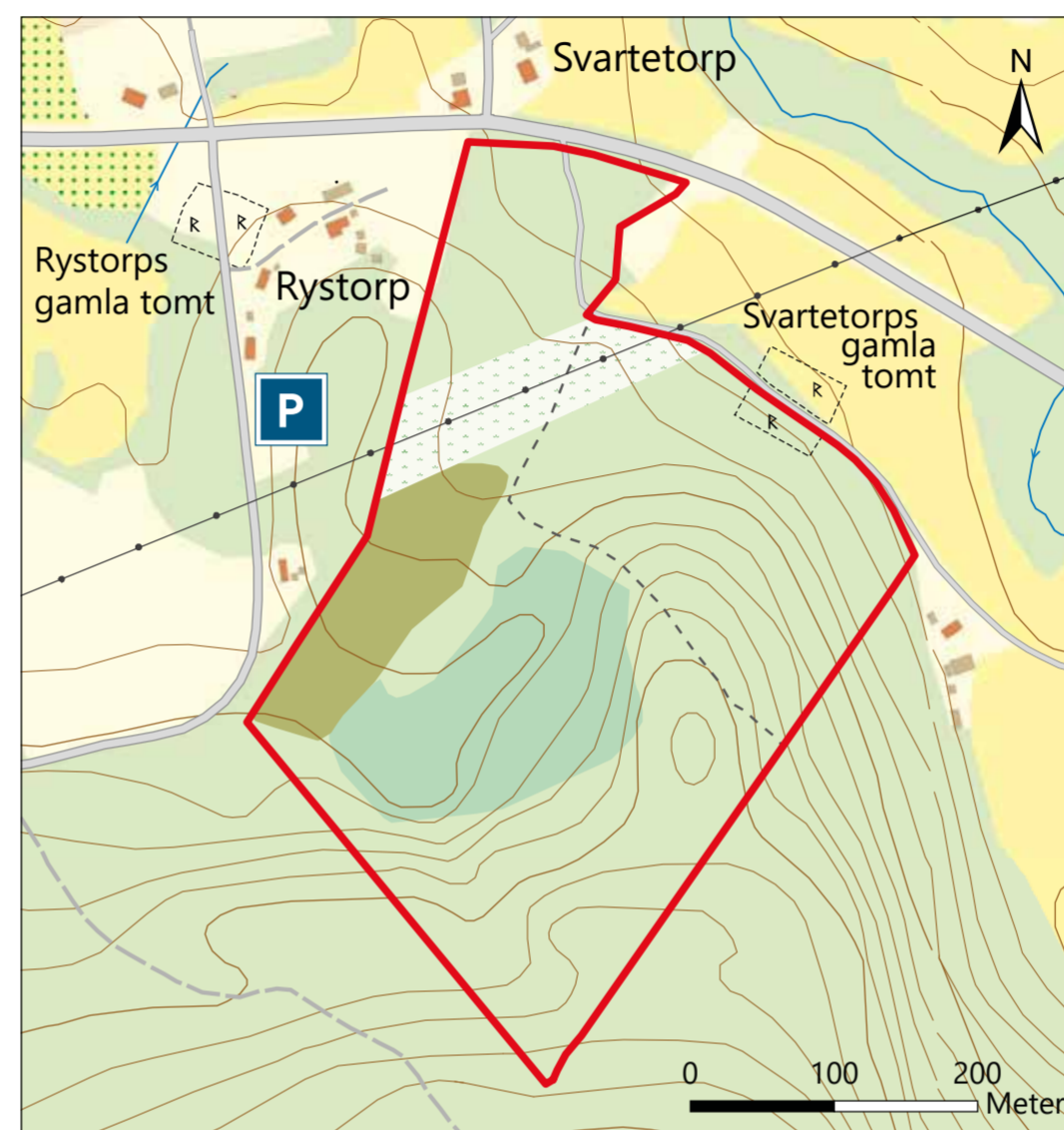
Fenugreek stalkball is a rare jelly fungus growing on the bark of deciduous trees. The fruit body gives off a scent of fenugreek or lovage. The old, coarse trees provide homes for bird species that nest in hollows, such as black woodpecker and stock dove.



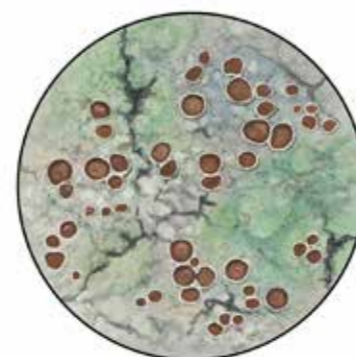
**Spillkråkan (*Dryocopus Martius*)** är Europas största hackspett, ungefär lika stor som en kråka. Förutom den röda hjässan (honan bara baktill) är den helt svart och skiljer sig från andra hackspettar.

Black woodpecker is the largest woodpecker in Europe; it is about the same size as hooded crow. Apart from the red crown (in females: the hindcrown) it is entirely black and differs from other woodpeckers.

**Rim lichen** grows in old, undisturbed forest environments, mainly broad-leaved deciduous forests. The principal host tree is beech. The lichen is dependent on high and even humidity and is sensitive to drought or rapid changes in light or wind conditions.



	Här är du You are here		Höjdkurvor Contour line
	Reservatsgräns Reserve boundary		Kraftledningsgata Powerline corridor
	Stig Path		Ädellövskog Broadleaved Deciduous forest
	Vägar Roads		Sumpskog (talldominerad) Conifer swamp forest
	Mindre väg Minor road		Barrskog (gran) Coniferous forest
	Kraftledning Power line		Öppen mark Open land
	Vattendrag Watercourse		Åker Arable land
	Parkering Car park		



**Bokkantlaven (*Lecanora glabrata*)** växer i gamla och ostörda skogsmiljöer, främst ädellövträdmiljöer, det viktigaste värdträdet är bok. Den är beroende av en hög och jämn luftfuktighet och är känslig för snabba förändringar i ljus- eller vindförhållanden eller uttorkning.

### Föreskrifter

Inom naturreservatet Svartetorp är det förbjudet att:

- borra, måla eller på annat sätt skada häll, sten eller block,
- medföra hund eller annat husdjur som inte hålls i koppel,
- gräva upp växter, plocka mossor, lavar eller vedlevande svampar,
- avsiktligt bryta sönder eller samla in och föra bort död ved,

Vidare är det förbjudet att utan länsstyrelsens tillstånd:

- sätta upp tavla, skylt, snitsel, inskrift, affisch eller liknande,
- samla in ryggradslösa djur, t.ex. skalbaggar. Enstaka exemplar får dock samlas in under förutsättning att det inte bryter mot fridlysningsbestämmelserna och att fållor inte används.
- placera ut främmande föremål (tex geocacher eller dylikt).

### Regulations

Within Svartetorp Nature Reserve it is forbidden to:

- bore, paint or in any other way damage flat rocks, stones or boulders,
- bring dogs or other pets unless on a leash,
- dig up plants, or pick mosses, lichens or wood-living fungi,
- deliberately break up or collect and remove dead wood.

Furthermore, without permission from the County Administrative Board it is forbidden to:

- put up boards, signs, paper strips, posters, or similar, or make inscriptions,
- collect invertebrates, e.g. beetles. It is permitted, however, to collect occasional specimens on condition that is not contrary to the species protection regulations and that traps are not used,
- place out foreign objects (e.g. geocaches or similar).

Naturreservatet Svartetorp bildades 2016 och omfattar ca 15 hektar. Syftet med reservatet är att bevara biologisk mångfald och att skydda, vårda, bevara och återställa värdefulla naturmiljöer. Områdets ädellövskog och sumpskog med dess biologiska mångfald ska bevaras och återställas. Syftet är också att inom ramen för detta tillgodose behovet av områden för friluftslivet.

Förvaltare: Länsstyrelsen Skåne  
www.lansstyrelsen.se/skane



Länsstyrelsen  
Skåne