

Bildande av naturreservatet Tures äng i Borlänge kommun

Beslut

Länsstyrelsen i Dalarnas län beslutar med stöd av 7 kap. 4 § miljöbalken (1998:808) att förklara det område som avgränsats på bifogad karta, bilaga 1, som naturreservat. Reservatets slutliga gränser märks ut i fält.

För att tillgodose syftet med naturreservatet beslutar Länsstyrelsen med stöd av 7 kap. 5, 6, och 30 §§ miljöbalken att nedan angivna föreskrifter ska gälla för naturreservatet (se *Föreskrifter*).

Beslutet riktar sig till var och en, fastighetsägare och innehavare av särskild rätt, vars rättigheter att använda mark- och vattenområden berörs inom reservatsområdet.

Länsstyrelsen fastställer härmed skötselplanen, bilaga 2, med stöd av 3 § förordningen (1998:1252) om områdesskydd enligt miljöbalken m.m. Skötselplanen innehåller även beskrivningar i enlighet med 17 § nyssnämnda förordning för Natura 2000-området Tures äng (SE0620141) och ersätter bevarandeplanen för detta område, fastställd 2016-12-31 av Länsstyrelsen (dnr 511-11721-2016). Naturvårdsförvaltare ska vara Länsstyrelsen i Dalarnas län.

Uppgifter om naturreservatet

Namn	Tures äng
Kommun	Borlänge
Län	Dalarna
NVR id	2051841
Natura 2000-beteckning	SE0620141
Lägesbeskrivning	Naturreservatet ligger i Tuna Hästberg, två mil sydväst om Borlänge
Huvudsaklig karaktär	Artrik slätter- och betesmark
Förvaltare	Länsstyrelsen i Dalarnas län
Fastigheter	Hästberg 15:6 (Naturvårdsverket), 14:5 (privat), 15:14 (privat)
Rättigheter	-
Areal	Total areal: 1,1 ha Landareal: 1,1 ha

Syfte med naturreservatet

Syftet med naturreservatet är att bevara biologisk mångfald, att vårda och bevara värdefulla naturmiljöer samt att återställa värdefulla naturmiljöer. Områdets kulturpräglade slätter- och betesmarker med dess ekosystem ska bevaras och vid behov restaureras. Syftet ska tillgodoses genom att den traditionella betes- och slätterhävden upprätthålls.

Skäl för beslut

Tures äng utgörs av en kalkpåverkad ängs- och betesmark med en mycket hög diversitet av framförallt växter och svampar. Det är ett utpekade Natura 2000-område, och de utpekade naturtyperna är *Kalkgräsmarker (6210)* och *Slätterängar i låglandet (6510)*.

I området finns skyddsvärda arter såsom sepiavaxskivling, blårödling och fältgentiana.

För att områdets naturvärden ska bevaras måste skötsel i form av bete och slätter upprätthållas för att ängens kvalitéer ska behållas och utvecklas.

Föreskrifter

För att säkerställa syftet med naturreservatet förordnar Länsstyrelsen att nedan angivna föreskrifter ska gälla. Föreskrifterna gäller utöver vad som gäller enligt lag eller annan författning.

A. Föreskrifter enligt 7 kap. 5 § miljöbalken om inskränkningar i markägaren och annan sakägares rätt att förfoga över fastighet inom naturreservatet

Utöver föreskrifter och förbud i andra lagar och författningar är det förbjudet att:

1. anordna upplag, gräva, schakta, dika, dämna eller på något sätt skada mark eller vatten,
2. gödsla eller använda bekämpningsmedel,
3. anlägga mark- eller luftledning, uppföra ny byggnad, mast eller annan anläggning,
4. plantera in, så eller sätta ut växter, djur eller andra organismer,
5. framföra motordrivet fordon i terrängen, gäller både barmark och snötäckt mark med följande undantag:
 - för tjänstemän i sjukvårds-, polis- eller räddningsärende. Insatsen ska omgående anmälas till Länsstyrelsen,
6. tillskottsutfodra betesdjur under perioden de hålls inom reservatet.

Vidare är det förbjudet att utan Länsstyrelsens tillstånd:

7. använda avmaskningsmedel på betesdjur som hålls inom naturreservatet.

B. Föreskrifter enligt 7 kap. 6 § miljöbalken om markägare och annan sakägares skyldighet att tåla visst intrång

För att tillgodose syftet med naturreservatet förpliktas markägare och innehavare av särskild rätt att tåla att följande anordningar och åtgärder vidtas inom naturreservatet:

1. utmärkning av naturreservatet, uppsättning av informationstavlor samt anordningar för friluftslivets behov,
2. skötsel genom slåtter och/eller bete samt restaurering genom utglesning av träd/buskar inom hela reservatet,
3. insådd och utplantering av hotade arter,
4. åtgärder i syfte att motverka skador som orsakas av invasiva arter,
5. undersökningar för uppföljning av skötselplanen och naturreservatets syfte.

C. Ordningsföreskrifter med stöd av 7 kap. 30 § miljöbalken

C-föreskrifterna gäller även markägare och innehavare av särskild rätt då de inte nyttjar sin rätt att bruka marken.

Utöver föreskrifter och förbud i andra lagar och författningar är det förbjudet att:

1. skada växande eller döda – stående eller omkullfallna – träd, stubbar och buskar,
2. framföra motordrivet fordon i terrängen, gäller både barmark och snötäckt mark.
3. gräva upp växter, plocka mossor, lavar och vedlevande svampar eller samla in djur (t.ex. insekter),
4. genomföra eller bedriva tävlingar, lägerverksamhet och andra större eller återkommande organiserade arrangemang.

Föreskrifterna enligt 7 kap. 30 § ska gälla omedelbart även om de överklagas. De träder i kraft vid datum som framgår i länets författningssamling, ett dokument som trycks i anslutning till det att beslutet är fattat.

Generella undantag från föreskrifter

Ovanstående föreskrifter under A och C utgör inte hinder för förvaltaren, eller den som förvaltaren utser, att utföra de insatser som behövs för naturreservatets vård och skötsel, och som framgår av föreskrifterna under B. Föreskrifterna ska inte heller utgöra hinder för uppföljning av bevarandemål och åtgärder, eller vid tillsyn.

Föreskrifterna ska inte utgöra hinder för normalt underhåll av de vägar som syns på beslutskartan. Med normalt underhåll avses sådana åtgärder som syftar till att upprätthålla anläggningarna i dagens utformning, utbredning och funktion.

Dispens

Länsstyrelsen får enligt 7 kap. 7 § miljöbalken, om det finns särskilda skäl, lämna dispens från meddelade föreskrifter.

Beskrivning av området

Naturvärden

I den gamla gruvbyn Tuna-Hästberg några mil sydväst om Borlänge hittar man Tures äng. Detta reservat utgörs av lite över ett hektar slätter- och betesmark med en lång kontinuitet av hävd, något som tillsammans med den kalkrika jordmånen har borgat för en hög artrikedom av framförallt växter och svampar. Drygt hundra kärlväxter har hittats inom området, bl.a. knägräs, blåsuga, kattfot, darrgräs, hundstarr, fältgentiana, brudsporre, slätterfibbla, tvåblad, jungfrulin och ormrot. Här växer även den ovanliga orkidén guckusko. Ett sextiototal arter av ängssvampar har också påträffats, bl.a. de mycket sällsynta arterna blåröding och sepiavaxsskivling.

Planeringsbakgrund

Tures äng är utpekad som särskilt bevarandeområde i det internationella Natura 2000-nätverket enligt 7 kap. 27 § miljöbalken. Syftet med Natura 2000-området *SE0620141 Tures äng* är att upprätthålla en gynnsam bevarandestatus för naturtyperna *Kalkgräsmarker (6210)* och *Slätterängar i låglandet (6510)*.

Området är utpekad som riksintresse för naturvärden enligt 3 kap. 6 § miljöbalken. samt som riksintresse enligt 4 kap. 8 § miljöbalken i och med att det är Natura 2000-område. I den kommunala översiktsplanen (Översiktsplan Falun Borlänge antagen av kommunfullmäktige i Falun 2014-06-12 och Borlänge 2014-06-17) är Tures äng utpekad som befintligt Natura 2000-område. Inga områdesbestämmelser eller detaljplaner finns för området. Det är även inkluderat i den nationella bevarandeplanen för odlingslandskapet.

Ett permanent skydd av Tures äng medför ett bidrag till uppfyllandet av miljömålen *Ett rikt växt- och djurliv* samt *Ett rikt odlingslandskap*.

Den pågående markanvändningen är jordbruk.

Ärendets handläggning

Naturvärdena i området har varit kända länge. Efter att den traditionella hävden upphörde i mitten av 80-talet återinfördes den i början av 90-talet av Borlänge naturskyddsförening. 2005 blev delar av det område som nu blir naturreservat klassificerat som Natura 2000-område. År 2014 begärde Borlänge kommun att Länsstyrelsen skulle verka för att Natura 2000-området utökades, samt att ett formellt skydd upprättades. Naturvårdsverket lämnade i september 2015 sitt godkännande till att arbetet med att inrätta ett naturskydd kunde påbörjas. Strax därpå informerades markägarna via brev om det förestående arbetet. Värdering av de berörda fastigheterna påbörjades senare samma höst och varpå förhandling om intrångsersättning inleddes. Utfallet blev att de delar av reservatet som ägdes av Borlänge kommun respektive Bergvik Skog AB köptes av Naturvårdsverket, medan övriga privatägda fastigheter intrångsersattes. Det sista avtalet skrevs under i slutet av 2017. Skogsstyrelsen fick hösten 2018 i uppdrag att mäta in reservatets gräns vilket slutfördes hösten 2019. Förslag till beslut och skötselplan remitterades sakägare och intressenter i november 2019. De få synpunkter som inkom rörde bara några faktaändringar, bl a om svampfloran.

Motivering

Ett mark- eller vattenområde får av Länsstyrelsen eller kommunen förklaras som naturreservat i syfte att bevara biologisk mångfald, vårda och bevara värdefulla naturmiljöer eller tillgodose behov av områden för friluftslivet. Ett område som behövs för att skydda, återställa, eller nyskapa värdefulla naturmiljöer eller livsmiljöer för skyddsvärda arter får också förklaras som naturreservat, se 7 kap. 4 § miljöbalken.

Länsstyrelsens bedömning

Det föreslagna området har mycket höga naturvärden. Ängsmarken med dess artrikedom av framförallt växter och svampar är sällsynt i dagens landskap och är oerhört skyddsvärd. Områdets naturvärden är sådana att de kräver ett omfattande och långsiktigt skydd för att bevaras och utvecklas. Detta skyddsbehov tillgodoses bäst genom bildande av naturreservat. Beslutet följer de riktlinjer som gäller för Länsstyrelsens prioritering av områdesskydd.

För att skydda och sköta områdets natur- och friluftsvärden fattar Länsstyrelsen beslut om föreskrifter och fastställer en skötselplan. Föreskrifterna behövs för att naturreservatet ska uppnå sitt syfte att bevara områdets naturvärden för framtiden. För de gällande föreskrifterna finns ett antal undantag som främst syftar till att tillgodose allmänna intressen som räddningsinsatser och friluftsliv. Länsstyrelsen bedömer att dessa undantag inte kommer påverka områdets naturvärden i en sådan omfattning att syftet med naturreservatet åsidosätts.

Då naturvärdena i reservatet är beroende av områdets fortsatta skötsel genom bete och slätter är det nödvändigt att föreskrifterna möjliggör den typen av hävd.

Länsstyrelsen bedömer att inskränkningarna i enskilda rätt att använda mark eller vatten inte går längre än vad som krävs för att syftet med skyddet ska tillgodoses.

Beslutet är förenligt med hushållningsbestämmelserna för mark och vattenområden enligt 3 kap. miljöbalken samt den kommunala översiktsplanen.

Länsstyrelsen bedömer att de inskränkningar som sker i allmänhetens rätt att färdas och vistas i området är av sådan ringa omfattning att någon konsekvensutredning enligt förordningen (2007:1244) om konsekvensutredning vid regelgivning inte behövs.

Av ovan redovisade skäl anser Länsstyrelsen att Tures äng ska avsättas som naturreservat.

Upplysningar

Vissa verksamheter och åtgärder omfattas av dispens eller tillståndskrav med stöd av föreskrifter som fattas i detta beslut enligt 7 kap. 5, 6, och 30 §§ miljöbalken.

Länsstyrelsen vill påminna om att vissa verksamheter och åtgärder m.m. utöver aktuella föreskrifter *även* kan omfattas av andra bestämmelser i miljöbalken eller i annan lagstiftning.

Tures äng är även ett Natura 2000-område. I Natura 2000-områden krävs det tillstånd enligt 7 kap. 28 a § miljöbalken för åtgärder som kan skada områdets naturvärden på ett

betydande sätt. Det gäller även för åtgärder som utförs utanför Natura 2000-området om de kan skada naturvärden inom Natura 2000-området.

Kungörelse

Föreskrifterna enligt 7 kap. 30 § miljöbalken ska kungöras i länets författningssamling. Beslutet delges sakägarna enligt sändlista med delgivningskvitto.

Överklagan

Beslutet kan överklagas till Regeringen, Miljö- och energidepartementet, se bilaga 3.

Detta beslut har fattats av landshövding Ylva Thörn. I den slutliga handläggningen deltog även Rättsenhetens chef Daniel Eriksson, länsarkitekt Frida Ryhag, antikvarie Erik Räf, Naturskyddsenhetens chef Jemt Anna Eriksson och naturvårdshandläggare Jonas Bergstedt, den sistnämnda föredragande.

Denna handling har godkänts digitalt och saknar därför namnunderskrifter.

Bilagor

- | | |
|----------|--------------------------|
| Bilaga 1 | Beslutskarta |
| Bilaga 2 | Skötselplan |
| Bilaga 3 | Överklagningsinformation |

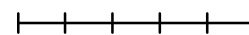
Beslutskarta naturreservatet Turess äng



Översigtskarta



0 10 20 30 40 50 Meter



Teckenförklaring

-  Reservatsgräns
-  14:4 Fastighetsgräns & beteckning
-  Reservatets plats på Översigtskartan.



Skötsel- och bevarandeplan för naturreservatet och Natura 2000-området Tures äng

Denna skötsel- och bevarandeplan ersätter bevarandeplanen för Natura 2000-området Tures äng, fastställd 2016-12-31 (dnr 511-11721-2015), och som upprättats av Länsstyrelsen enligt 17 § förordningen (1998:1252) om områdesskydd enligt miljöbalken m.m.



Foto: Carl Lehto

Beskrivningsdel

Administrativa data

Namn	Tures äng
Kommun	Borlänge
NVR id	2051841
Natura 2000-beteckning	SE0620141
Markslag: (uppdelning enl. Naturvårdsverkets rapport nr 5391)	
Triviallövskog	0,5 ha
Äng	0,3 ha
Exploaterad mark	0,3 ha
Totalt	1,1 ha
Rättigheter	-
Bebyggelser och anläggningar	Slogbod samt ett väderskydd för får
Förvaltare	Länsstyrelsen i Dalarnas län

Beskrivning av området

I den gamla gruvbyn Tuna-Hästberg några mil sydväst om Borlänge hittar man Tures äng. Detta reservat utgörs av lite över ett hektar slätter- och betesmark med en lång kontinuitet av hävd, något som tillsammans med den kalkrika jordmånen har borgat för en hög artrikedom av framförallt växter och svampar. Drygt hundra kärlväxter växer inom området samt ett sextiotal ängssvampar av naturvårdsintresse.

Geovetenskap

Berggrunden består av en felsisk metavulkanit med en uppskattad ålder av 1,9 miljarder år. Jordarten är morän som bedöms innehålla inslag av urkalk på grund av den kalkgynnade floran. Den naturgeografiska regionen är vågig bergkullterräng.

Biologi

Reservatet hyser en stor diversitet av växter och svampar tack vare den långa kontinuiteten av hävd tillsammans med inslaget av kalk i jordmånen. Drygt hundra kärlväxter har hittats inom området, bl.a. knägräs, blåsuga, kattfot, darrgräs, hundstarr, fältgentiana, brudsporre, slätterfibbla, tvåblad, jungfrulin och ormrot. Här växer även den ovanliga orkidén guckusko. Ett sextiotal arter av ängssvampar har också påträffats, bl.a. de mycket sällsynta arterna blåröding och sepiavaxskivling. Trädskiktet utgörs framförallt av lövträd och är tätare i de centrala delarna. Träd har glesats ur flera gånger.

Värdefulla arter

Svampar

<i>Entoloma atrocoeruleum</i>	Backnopping	NT	
<i>Entoloma bloxamii</i>	Blårödling	VU	ÅGP
<i>Entoloma corvinum</i>	Korpnopping	NT	
<i>Entoloma griseocyaneum</i>	Stornopping	NT	
<i>Entoloma kervernii</i>	Ochranopping	EN	
<i>Entoloma prunuloides</i>	Mjölrodskivling	NT	
<i>Entoloma queletii</i>	lundnopping	NT	
<i>Hygrocybe colemanniana</i>	brun ängsvaxskivling	NT	
<i>Hygrocybe ovina</i>	sepiavaxskivling	VU	
<i>Hygrocybe punicea</i>	scharlakansvaxskivling	NT	
<i>Hygrocybe russocoriacea</i>	lädervaxskivling	NT	
<i>Microglossum atropurpureum</i>	purpurbrun jordtunga	VU	

Växter

<i>Gentianella campestris</i>	fältgentiana	EN	ÅGP
<i>Cypripedium calceolus</i>	guckusko		§
<i>Coeloglossum viride</i>	grönkulla		§
<i>Dactylorhiza maculata</i>	jungfru marie nycklar		§
<i>Gymnadenia conopsea</i>	brudsporre		§
<i>Neottia ovata</i>	tvåblad		§
<i>Epipactis helleborine</i>	skogsknipprot		§
<i>Epipactis atrorubens</i>	purpurknipprot		§

Teckenförklaring

§ = Arten är fridlyst

ÅGP = Omfattas av nationellt åtgärdsprogram

Hotkategori i Sverige enligt rödlistan

CR = Akut hotad

EN = Starkt hotad

VU = Sårbar

NT = Nära hotad

DD = Kunskapsbrist

Kulturhistoria

Tuna-Hästberg har sitt ursprung i en finnbosättning från mitten av 1600-talet. Redan den första generationen av kolonistörer övergick dels till bergsbruk, dels till stationärt jordbruk. Av gamla kartor kan man sluta sig till att det området där den egentliga Tures äng ligger började användas som slåttermark redan i slutet av 1600-talet. Mer än 300 år har alltså marken, nästan utan avbrott, slagits med lie. I början av 1900-talet slutade man slåttura många ängar. Hävden av denna yta, ursprungligen kallad Parlings äng, upprätthölls dock av Ture Persson från 1934 och 50 år framåt. 1990 började några medlemmar i Naturskyddsföreningen slå Tures med lie och sedan 91 år man formell brukare av marken. Även regelbunden slåtter på Lundvalls äng återupptogs något år senare. Slåttern där hade varit sporadisk sedan 1950-talet. De senaste åren har även Tuna-Hästbergs hembygdsförening engagerat sig i skötseln.

Infrastruktur

Reservatet ligger inne i Tuna-Hästberg och angränsar väg 640 i söder och enskild väg i norr.

Referenser

Databaser

Artportalen – Se URL: <https://www.artportalen.se/>

Hotflex – Länsstyrelsen i Dalarnas databas över naturvårdsintressanta arter.

Litteratur

Bratt, L. & Ljung, T. 1993: Dalarnas ängar och betesmarker. Länsstyrelsen i Dalarna, Naturvårdsenhetens rapport 1993:1. Länsstyrelsen i Kopparbergs län.

Janols A (1996) Ängar och ängsbruk i Tuna-Hästberg. Sid 19-29 i Tuna-Hästbergs hembygdsförenings årsskrift.

Janols A (2000) Vilka växter finns det på Tures äng? Sid 32-33 i Tuna-Hästbergs hembygdsförenings årsskrift.

Janols A (2012) Ängssvampar i Dalarna. Naturvårdsenhetens rapport 2012:10. Länsstyrelsen i Dalarnas län.

Natura 2000

Allmänt

Tures äng ingår i det europeiska nätverket av skyddad natur som kallas Natura 2000. Natura 2000 är ett ekologiskt nätverk av värdefulla naturområden inom EU. Utpekande av Natura 2000-områden bygger på krav som finns i EU:s fågeldirektiv och art- och habitatdirektiv. Syftet är att hejda utrotning av vilda djur och växter och att hindra att deras livsmiljöer förstörs. Alla medlemsländer ska peka ut områden dels för fåglar som anges i EU:s fågeldirektiv, dels för naturtyper och arter som anges i art- och habitatdirektivet. Genom att peka ut Natura 2000-områden åtar sig länderna att långsiktigt bevara de utpekade värdena i områdena. För varje Natura 2000-område ska Länsstyrelsen ta fram en beskrivning. Detta ska göras i särskilda bevarandeplaner eller i skötselplanen om området även är naturreservat.

Tillståndsplikt och samråd

Föreskrifterna för naturreservatsbeslutet gäller parallellt med den tillståndsplikt som gäller inom Natura 2000. Tillstånd krävs för verksamheter eller åtgärder som på ett betydande sätt kan påverka miljön i ett Natura 2000-område. Det kan även gälla åtgärder utanför Natura 2000-området om de kan påverka miljön inom området. Detta regleras i miljöbalken (7 kap. 27–29 §§). Då det kan vara svårt att avgöra vilka åtgärder som kan påverka naturvärdena bör man samråda med Länsstyrelsen innan åtgärder i eller intill ett Natura 2000-område påbörjas. Vid skogsbruksåtgärder är Skogsstyrelsen tillsynsmyndighet.

Utpekade Natura 2000-naturtyper

Tabellen nedan redovisar ingående naturtyper enligt EU:s art- och habitatdirektiv, arealer som är godkända av EU-kommissionen, framtida målarealer samt bedömning om naturtyperna uppvisar ett gynnsamt tillstånd idag. Karta över naturtypernas utbredning finns i bilaga 2 till denna plan.

Utpekade naturtyper	Areal godkänd av EU (ha)	Målareal (ha)	Bevarandetillstånd
Kalkgräsmarker (6210)	0*	0,79**	Gynnsamt
Slätterängar i låglandet (6510)	0,21	0,31**	Gynnsamt

* I ursprungliga Natura 2000-beslutet klassificerades hela området som Slätterängar i låglandet (6510).

** Ny beslutad areal, ej ännu fastställd genom regeringsbeslut.

Utpekade Natura 2000-arter

Inga arter är utpekade inom området.

Bevarandesyftet med Natura 2000-området

Syftet med Natura 2000-området Turess äng är att bevara det gynnsamma tillståndet för de naturtyper som utgjort grund för utpekandet av området.

Prioriterade bevarandevärden

I Natura 2000-området Turess äng är de prioriterade bevarandevärdena de hävdade gräsmarkerna med sin särpräglade flora och förekomst av många hotade arter av ängssvampar.

Motivering

Områdets främsta värden är knutna till gräsmarkerna som hävdats genom slåtter och bete under lång tid.

Prioriterade åtgärder

Det viktigaste är att hävden upprätthålls genom tillräcklig slåtter och bete samt att gran- och slyuppslag hålls efter. På sikt kan ytterligare röjningar behövas. Ohäldsvegetation som t.ex. älgört kan bekämpas med slåtter även på försommaren.

Hotbild mot utpekade värden inom Natura 2000-området

Olämplig skötsel (på grund av ändrad markanvändning, nedläggning av jordbruk m.m.) som missgynnar de natur- och kulturvärden som är utmärkande för en välhävdad slåtteräng. Slåtter bör ske med skärande eller klippande redskap och det avslagna gräset ska tas bort från ängen.

Utebliven hävd leder till igenväxning av buskar och träd och utarmning av den hävdgynnade floran och faunan. Om uppväxande träd och buskar beskuggar markskiktet leder det till uppluckring av grässvålen och utarmning av floran. Enstaka bärande träd och buskar kan lämnas eftersom dessa har stor betydelse för den biologiska mångfalden.

Skadlig ansamling av förna kan förändra konkurrensen mellan växter och slå ut känsliga arter. Med skadlig ansamling av förna åsyftas att gammalt dött gräs bildar ett täcke som dels kväver ljuskrävande växtarter och dels göder marken när det bryts ner.

Spridning av kemiska bekämpningsmedel, gödsel och kalk förändrar liksom bevattning konkurrensförhållandena i mark och vegetation, vilket leder till en oönskad förändring av artsammansättningen.

Markexploatering och annan markanvändningsförändring i objektet eller angränsande områden kan vara ett hot mot naturvärdena.

Plandel

Syfte med naturreservatet

Syftet med naturreservatet är att bevara biologisk mångfald, att vårda och bevara värdefulla naturmiljöer samt att återställa värdefulla naturmiljöer. Områdets kulturpräglade slätter- och betesmarker med dess ekosystem ska bevaras och vid behov återställas. Syftet ska tillgodoses genom att den traditionella betes- och slätterhävden upprätthålls.

Prioritering mellan bevarandevärden

Naturreservatet är främst avsatt för att säkerställa och utveckla de biologiska värdena, varför nya stigar och andra anordningar för friluftslivet endast får lokaliseras på ett sätt så att biologiska värden ej äventyras.

Skötselområden med bevarandemål och åtgärder

Bevarandemålen har utformats i enlighet med de nationella riktlinjer som gäller för formulering av bevarandemål för skyddad natur. Reservatet är indelat i fyra skötselområden vars geografiska utsträckning visas i skötselplanens bilaga 1.

1. Tures äng
2. Lundvalls äng
3. Betesmark
4. Friluftsliv och anläggningar

Skötselområde 1: Tures äng (0,2 ha)

Beskrivning

I västra delen av området finns slättermarken som gett upphov till reservatets namn. Skötselområdet innehåller de högsta naturvärdena inom reservatet med en stor artrikedom av hävdgynnade växter och svampar. Hela skötselområdet hävdas genom slätter, en mindre del i nordöst har även haft efterbete. Lieslätter utfördes utan uppehåll fram till mitten av 80-talet, varpå det slogs med snöre fram till början av 90-talet då naturskyddsföreningen tog över hävden och återinförde lieslätter.

Bevarandemål

Området präglas av en huvudsakligen öppen, kalkpåverkad gräsmark. Gräsmarken ska vara starkt präglad av slätter. Förekomsten av vedartad igenväxningsvegetation ska vara liten. Med igenväxningsvegetation avses sådana träd, buskar och annan markvegetation som kunnat etablera sig på grund av att hävden blivit för svag för att kunna medverka till att säkerställa förekomsten av hävdgynnade arter. Enstaka träd får dock finnas.

Kärlväxtfloran ska vara artrik och dominerad av hävdgynnade arter och med ett stort inslag av typiska arter. Även markernas svampflora ska vara artrik. Arealen *Slätterängar i låglandet* ska vara minst 0,21 hektar.

Skötselåtgärder

Kontinuerlig slåtter, med eventuellt efterbete. Detaljplanering av hävden avgörs av Länsstyrelsen i samverkan med lokala aktörer utifrån vad som bedöms bäst utifrån upprätthållandet av bevarandestatusen för arter och naturtyper. Det bedöms positivt att en variation i skötselregim (med avseende på förekomst av efterbete/tidpunkt för betespåsläpp) finns inom reservatet för att gynna olika arter. Majviva, som numera är en utgången art, skulle eventuellt vara en lämplig kandidat för insådd/plantering.

Skötselområde 2: Lundvalls äng (0,1 ha)

Beskrivning

I områdets östligaste hörn hittas Lundvalls äng, en 200 m² stor yta med ett stort antal krävande kärlväxt och svamparter så som guckusko, brudsporre, vårärt, fältgentiana, backnopping, mjölrödskivling och blårodning. Aktiv slåtter bedrevs på ytan fram till 50-talet. Under fyra årtionden var hävden sporadisk men återupptogs på 1990-talet. I skötselområdet ingår också en yta norr om den egentliga Lundvalls äng som sedan ett par årtionden restaurerats med slåtter. Även östligaste delen av beteshagen slogs med lie och efterbetades under 00-talet.

Bevarandemål

Området präglas av en huvudsakligen öppen, kalkpåverkad gräsmark. Gräsmarken ska vara starkt präglad av slåtter. Förekomsten av vedartad igenväxningsvegetation ska vara liten. Med igenväxningsvegetation avses sådana träd, buskar och annan markvegetation som kunnat etablera sig på grund av att hävden blivit för svag för att kunna medverka till att säkerställa förekomsten av hävdgynnade arter.

Kärlväxtfloran ska vara artrik och dominerad av hävdgynnade arter och med ett stort inslag av typiska arter. Även markernas svampflora ska vara artrik. Arealen *Slätterängar i låglandet* ska vara minst 0,1 hektar.

Skötselåtgärder

Löpande skötsel

Kontinuerlig slåtter, med eventuellt efterbete. Detaljplanering av hävden avgörs av Länsstyrelsen i samverkan med lokala aktörer utifrån vad som bedöms bäst utifrån upprätthållandet av bevarandestatusen för arter och naturtyper. Det bedöms positivt att en variation i skötselregim (med avseende på förekomst av efterbete/tidpunkt för betespåsläpp) finns inom reservatet för att gynna olika arter.

Skötselområde 3: Betesmark (0,8 ha)

Beskrivning

Skötselområde 3 utgör övrig mark inom reservatet, som sedan 2006 betats av får och häst, de senaste åren endast av häst. Utglesning av trädskiktet har skett i ett flertal omgångar sedan 1991, framförallt 2006 i samband med att bete infördes. Slyröjningsinsatser 2013 bekostades genom EU-projektet LIFE Foder & Fägring. I dagsläget är naturvärdena inte lika höga som i övriga skötselområden, men med fortsatta skötselinsatser bedöms området ha goda möjligheter att utgöra lämpligt habitat för många av de arter som finns

på Tures och Lundvalls äng. I nuläget finns det inslag av ohävdsvvegetation som bör åtgärdas, framförallt i den norra delen.

Bevarandemål

Området präglas av en huvudsakligen öppen, hävdad, kalkpåverkad gräsmark. Förekomsten av vedartad igenväxningsvegetation ska vara liten. Med igenväxningsvegetation avses sådana träd, buskar och annan markvegetation som kunnat etablera sig på grund av att hävden blivit för svag för att kunna medverka till att säkerställa förekomsten av hävdgynnade arter.

Kärlväxtfloran ska vara artrik och dominerad av hävdgynnade arter och med ett stort inslag av för habitatet typiska arter.

Arealen *kalkgräsmark* ska vara minst 0,79 hektar.

Skötselåtgärder

Restaureringar

Ytterligare utglesning av trädskiktet är på sikt önskvärt, framförallt i de södra delarna längs fastighetsgränsen. Åtgärder för att minska mängden ohävdsvvegetation vore också lämpligt, framförallt i den norra delen.

Löpande skötsel

Fortsatt hävd med bete, eller en kombination av slåtter med efterbete. Detaljplanering av hävden avgörs av Länsstyrelsen i samverkan med lokala aktörer utifrån vad som bedöms bäst utifrån upprätthållandet av bevarandestatusen för arter och naturtyper. Det bedöms positivt att en variation i skötselregim (med avseende på förekomst av efterbete/tidpunkt för betespåsläpp) finns inom reservatet för att gynna olika arter.

Skötselområde 4: Friluftsliv och anläggningar

Beskrivning

Reservatet har en entré i dess nordvästra del där det i dagsläget står en slogbod och ett picknickbord samt ett antal informationsskyltar som beskriver områdets naturvärden och historik. Dessa sattes upp 2010 och bekostades med s.k. LONA-bidrag. Slogboden är i gott skick och sköts av hembygdsföreningen.

Bevarandemål

Information om reservatet och vilka föreskrifter som gäller där finns på informationstavla i anslutning till områdets slogbod och via länsstyrelsens hemsida. Den del av reservatet som tillgängliggörs för besökare bör begränsas till området runt slogboden. Detta av hänsyn till ägarna till Tures och Lundvalls äng då dessa utgör en del av deras tomtmark. Någon parkering ska inte anläggas för besökares räkning.

Skötselåtgärder

Initialåtgärder

Uppsättning av informationstavla och skapande av hemsida. Utmärkningen av reservatsgränsen ska föregås av ett samråd med markägarna av Hästberg 14:5 och 15:14

så de känner sig delaktiga i denna process. Vidare bör gränsutmärkningarna som löper över dessa tomtmarker utföras på ett diskret sätt, t.ex. med låga stolpar i brytpunkterna. Skyltar som uppmanar besökare att respektera hemfridszonen kring angränsande tomtmarker sätts upp i anslutning till dessa. Vid behov ska även nyttjanderättsavtal upprättas för sloboden.

Löpande skötsel

Se till att informationstavla och hemsida är uppdaterad med korrekt information.

Jakt och fiske

Inget fiske eller jakt sker inom reservatet.

Dokumentation och uppföljning

Förvaltaren ansvarar för att väl dokumentera alla nyskapande åtgärder och restaureringar. Förvaltaren ska även dokumentera underhållsåtgärder samt tillsyn av friluftsanläggningar.

Uppföljning av de bevarandemål som angetts i skötselplan ska göras som underlag för utvärdering av huruvida syftet med reservatet uppnås. Uppföljning genomförs av Länsstyrelsen och kommer att ge vägledning om ytterligare bevarandeåtgärder krävs för att upprätthålla gynnsamt bevarandetillstånd.

Uppföljning av alla restaureringsåtgärder ska göras på initiativ av förvaltaren, i samverkan med enheten för naturskydd vid Länsstyrelsen. Förvaltaren ansvarar även för att följa upp övriga genomförda skötselåtgärder.

Skötselplanen gäller tills vidare och revideras då uppföljningen indikerar att behov finns, eller om skötselplanen i övrigt är inaktuell.

Sammanfattning och prioritering av planerade skötselåtgärder

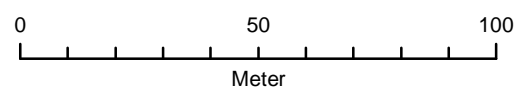
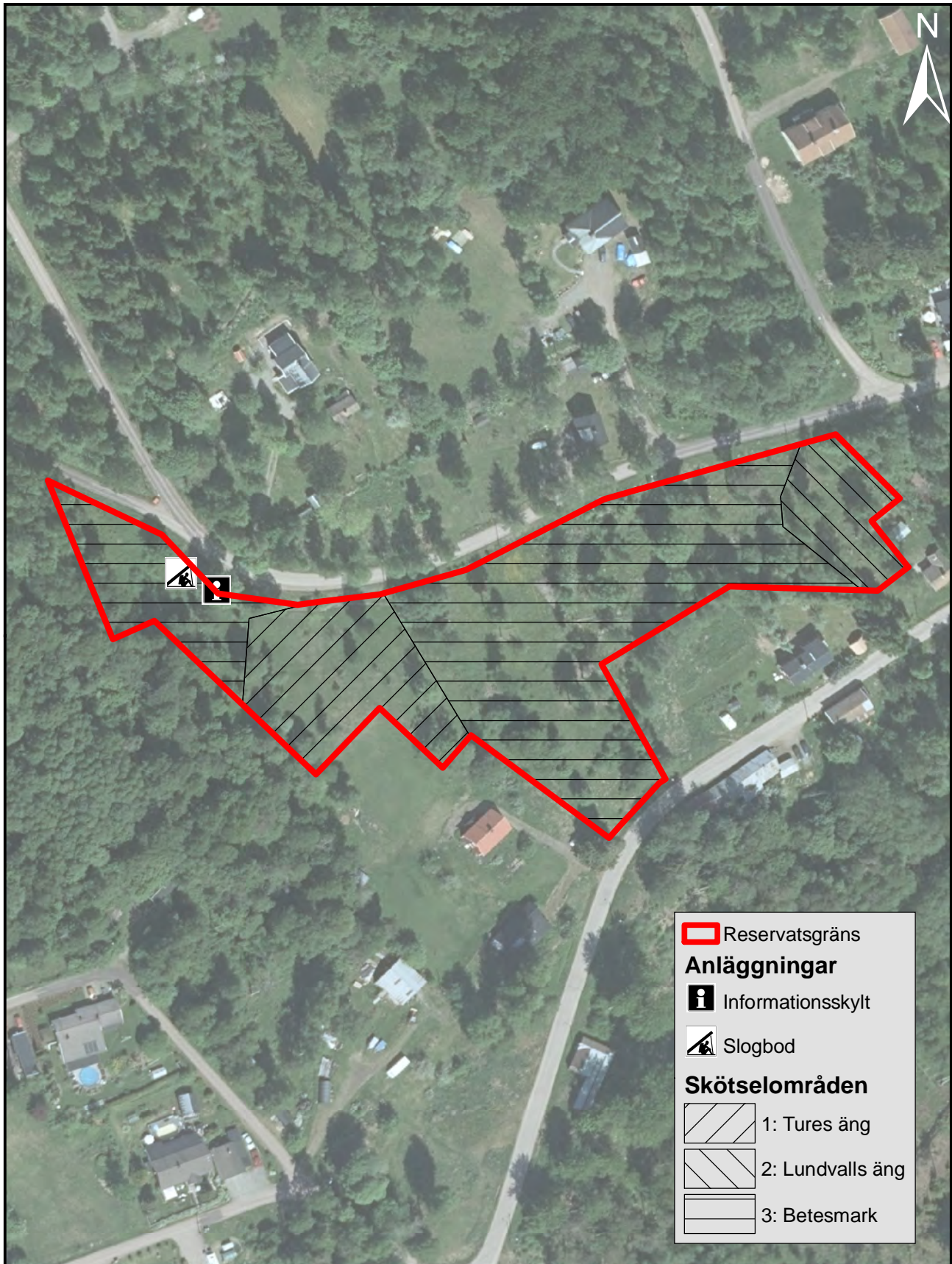
Prio	Åtgärd	Var	Frekvens
1	Uppmärkning av reservatsgräns	Se karta	Engångsåtgärd, underhåll vid behov
1	Uppsättning och underhåll av informationsskyltar	Se karta	Engångsåtgärd, underhåll vid behov
1	Webbplats		Engångsåtgärd, underhåll vid behov
1	Slätter och bete	Hela reservatet	Årligen

Bilagor

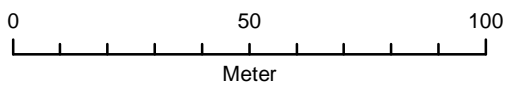
Bilaga 1 Skötselkarta

Bilaga 2 Naturtypskarta enligt Natura 2000


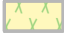
Skötselkarta naturreservatet Tures äng



Naturtypskarta Turess ängs Natura 2000-område



Teckenförklaring

-  6210 - Kalkgräsmarker
-  6510 - Slätterängar i låglandet