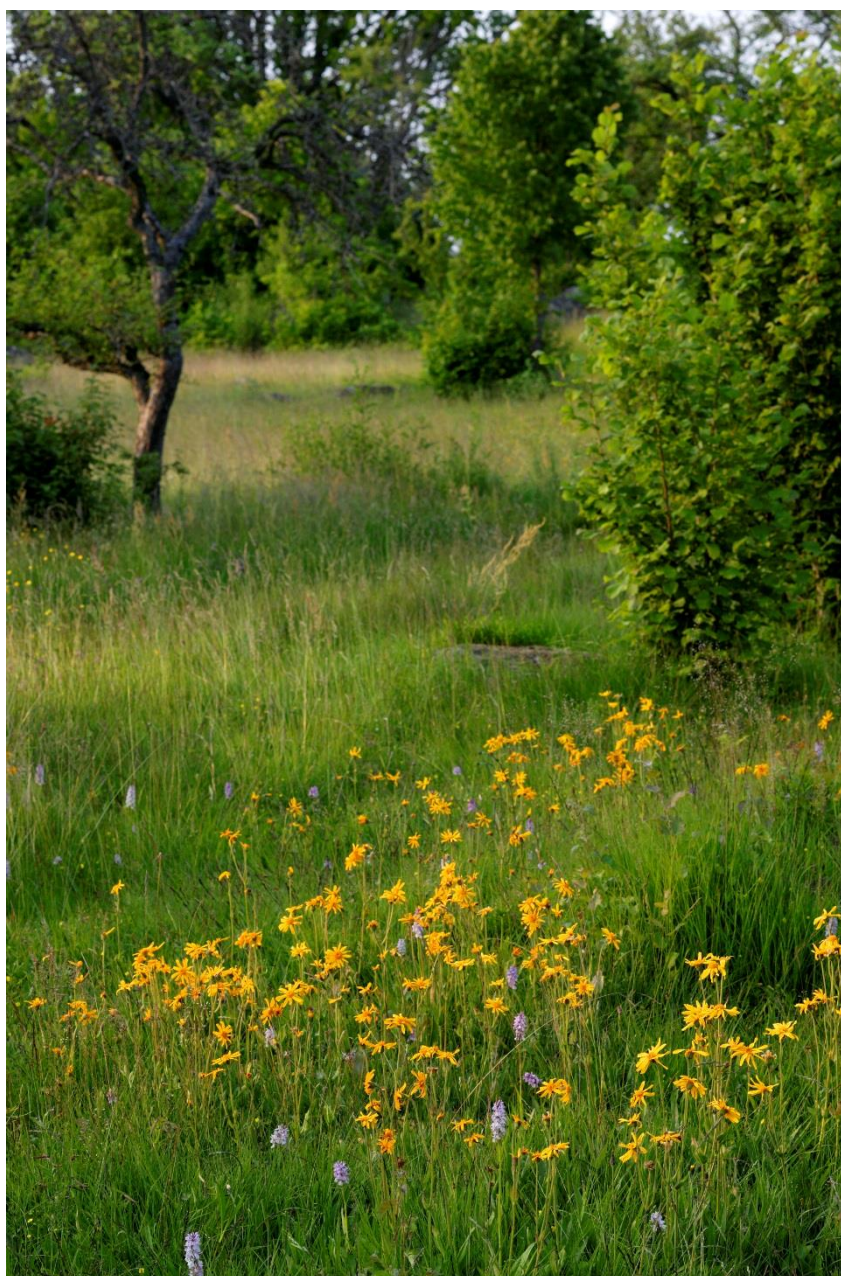


SKÖTSEL- OCH BEVARANDEPLAN FÖR KULTURRESERVATET KOMMINISTERBOSTÄLLET RÅSHULT RESPEKTIVE NATURA 2000-OMRÅDET LINNÉS RÅSHULT, ÄLMHULTS KOMMUN



SKÖTSELPLAN

Datum
2019-12-04

Ärendenummer:
435-2218-2019
435-6075-2017

INNEHÅLLSFÖRTECKNING

BESKRIVNINGSDDEL	4
Inledning	4
1. Syftet med reservatet	4
2. Administrativa data	5
3. Historisk markanvändning	7
4. Områdets bevarandevärden	10
4.1. Kulturhistoriska värden & det biologiska kulturarvet	10
4.2. Natura 2000	14
4.3. Världsarv	17
4.4. Geovetenskapliga värden	18
4.5. Turism och friluftsliv	18
5. Genomförda inventeringar och dokumentation	19
PLANDEL	19
6. Skötselområden	19
6.1. Kvalitetsmål och bevarandemål för hela området	19
6.2. Kommunikation med omvärlden	20
6.3. Generella riktlinjer & åtgärder för hela området	20
6.4. Skötselområden	23
7. Tomtmark och byggnader	45
8. Jakt och fiske	45
9. Barnperspektivet	45
10. Utmärkning	45
11. Sammanfattning och prioritering av skötselåtgärder	45
12. Dokumentation	51
12.1. Avtal samt månadsvis rapportering av skötselåtgärder	51
12.2. Årsrapporter	52
12.3. Årsplanering	53
13. Utredningar, inventeringar & forskning	53
14. Förvaltning, tillsyn och uppföljning	54
15. Referenser	55
16. Bilagor	56

BESKRIVINGSDEL

INLEDNING

Denna skötsel- och bevarandeplan ersätter både den reviderade skötselplanen som fastställdes 2012-02-16 med diarienummer 435-7412-2009 och bevarandeplanen för det ingående Natura 2000-området Linnés Råshult – SE0320157 som fastställdes 2005-11-30.

I Råshult föddes ”blomsterkungen” Carl Linnaeus. Områdets kulturhistoriska värden ligger dels i landskapets historia och dels i den anknytning som finns till Carl von Linnés person genom hans födelse i Råshult och uppväxt i Stenbrohults socken. Han flyttade tidigt med sin familj från Råshult till Stenbrohults prästgård belägen intill kyrkan. Många av de beskrivningar han har gjort om sin hembygd har kommit att knytas till både Stenbrohult och Råshult.

I Råshult pågår arbetet med att återskapa det landskap Carl Linnaeus kan ha upplevt under sina unga år. Med arkivmaterial som grund återskapas områdets inägar med ängar och små åkrar samt utmark.

1. SYFTET MED RESERVATET

Syftet med kulturreseptatet är att bevara och levandegöra de rumsliga strukturerna från Carl von Linnés födelseplats från tidigt 1700-tal. Detta ska göras så långt det är möjligt såväl vad det gäller de rumsliga aspekterna som det kulturhistoriska innehållet. Detta görs genom att långsiktigt hävda och bruka Råshultsområdet enligt de principer som rådde före den agrara revolutionen. Genom att de rumsliga strukturerna före laga skiftet återskapas och att hävden motsvarar den tidens hävd skapas också förutsättningarna för att de biologiska värdena ska bevaras.

Under en inledande restaureringsfas återskapas karaktären av Råshult Södregård från tidigt 1700-tal i den takt som de biologiska skeendena tillåter. Området ska kunna tjäna som en levande historiebok även under restaureringstiden.

Genom detta uppnås även gynnsam bevarandestatus i Natura 2000-områdena.

SKÖTSELPLAN

Datum
2019-12-04

Ärendenummer:
435-2218-2019
435-6075-2017

2. ADMINISTRATIVA DATA

Tabell 1. Administrativa data för kulturresevatet

Kulturresevatets namn:	Komministerbostället Råshult	
Län:	Kronoberg	
Kommun:	Älmhult	
Socken:	Stenbrohult	
Läge:	Ca 1 km öster om Stenbrohults kyrka	
Gränser:	Enligt karta, bilaga 1	
Areal:	Totalt: 58,3	Land: 54,2
		Vatten: 4,1
Fastigheter och markägarkategori:	<i>Fastigheter</i>	<i>Markägarkategori</i>
	Råshult 1:16	Stiftelsen Linnés Råshult
	Råshult 1:47	Stiftelsen Linnés Råshult
	Råshult 1:49	Älmhults kommun
	Råshult 2:1	Stiftelsen Linnés Råshult
	Råshult 1:5	Privat
Övriga sakägare:	Enligt beslutets bilaga 4	
Servitut/rättigheter	Officialservitut 0765-07/71.1 Röjningsrätt. Trafikverket Officialservitut 0765-99/7.1 Väg. Älmhult Djäkabygd 1:4 Avtalsservitut 0765IM-07/12448.1 0765IM-07/12450.1 Kraftledning. E.ON Elnät Sverige AB	
Reservatsförvaltare:	Länsstyrelsen i Kronobergs län	
Fastighetsförvaltare:	Stiftelsen Linnés Råshult	
Naturgeografisk region:	12a SÖ Smålands skog- och sjörika slättområden	
Riksintressenummer:	Kulturmiljö, G5 Naturvård, NR007011 Friluftsliv, FG2	
Natura 2000, områdesnamn och kod:	Linnés Råshult, SE320157	
areal:	41 ha	
områdestyp:	SCI (Sites of Community Importance, d.v.s. bevarandet av livsmiljöer för växter och djur)	

Tabell 2. Prioriterade bevarandevärden

Typ	Värde
Kultur	Linnés 1700-tals landskap
Markslag	Odlingsmark, slätteräng, betesmark, gårdstun, utmark, lövskog
Naturtyp	Betesmark, slätteräng, ädellövskog, fuktängar, mossar
Strukturer	Åkerparceller, åkerhak, små åkertegar, rösen, stenmurar, öppna solexponerade gräsmarker, gamla träd och hamlade träd
Arter	Hävdgynnade kärlväxter, hävdgynnade vildbin och fjärilar
Friluftsliv	Kulturupplevelser i odlingslandskap, naturstig, informationstavla

Tabell 3. Naturtyper enligt Natura 2000

Natura 2000-typ		Areal	Bevarandetillstånd idag	
Kod	Namn		Linnés Råshult	Nationellt* *
6230	*Stagg-gräsmarker	0	-	Ej gynnsam
6270	*Silikatgräsmarker	7,7	Ej gynnsam	Ej gynnsam
6410	Fuktängar	3,9	Gynnsam	Ej gynnsam
6510	Slätterängar i låglandet	3,8	Gynnsam	Ej gynnsam
7140	Öppna mossar och kärr	3,5	Ej gynnsam	Ej gynnsam
9070	Trädklädd betesmark	3,1	Gynnsam	Ej gynnsam
9110	Näringsfattig bokskog	0,7	Gynnsam	Ej gynnsam
Summa:		22,7		

*Prioriterad naturtyp enligt Art- och habitatdirektivet. För dessa gäller speciella bestämmelser, se FOM 16 och 20 §§.

** Bedömningarna av bevarandetillståndet nationellt är gjorda av ArtDatabanken vid SLU 2013 och presenterade i skriften ”Arter & naturtyper i habitatdirektivet – bevarandestatus i Sverige 2013”

Tabell 4. Hotade arter med fastlagt åtgärdsprogram*

Vetenskapligt namn	Svenskt namn	Natura 2000-typ	Åtgärdsprogram	Rödliste kategori**
<i>Andrena humilis</i>	slåttersandbi	6510	Vildbin på ängsmark	VU
<i>Nomada armata</i>	väddgökbi	6510	Vildbin på ängsmark	VU
<i>Panurgus banksianus</i>	storfibblebi	6510	Vildbin och småfjärilar på torräng	NT
<i>Hygrocybe splendidissima</i>	praktvaxskivling	6510	Svampar i ängs- och betesmark	NT
<i>Gentiana pneumonanthe</i>	klockgentiana	6510	Alkonblåvinge och klockgentiana	VU
<i>Digitivalva arnicella</i>	slättergubbe-mal	6510	Småfjärilar på slätteräng	VU

* Åtgärdsprogrammen för hotade arter och naturtyper är ett verktyg som Naturvårdsverket tagit fram för att rädda hotade arter och deras livsmiljöer.

**Rödlistning är en klassificering av arter efter en bedömning av deras utdöenderisk. Beroende på arternas bedömda tillstånd och status indelas arterna i kategorier. Kategorin NT står för "Nära hotad" och kategorin VU för "Sårbar".

3. HISTORISK MARKANVÄNDNING

Stenbrohult utgör den sydvästligaste socknen i Allbo härad. Socknen gränsar i norr och väster till Agunnaryds och Pjätteryds socknar i Sunnerbo härad samt i öster till Virestads socken. I söder gränsade Stenbrohult till Loshults socken i Skåne, som fram till 1658 var en del av det danska riket.

Socknens nuvarande bebyggelsestruktur har i huvudsak sin grund i den medeltida bebyggelseexpansionen. Söder om kyrkan finns rester av ett gravfält, som åtminstone delvis kan vara från yngre järnålder (RAÄ 20, Stenbrohults socken). För övrigt finns inga kända fornlämningar som med säkerhet kan knytas till yngre järnåldern. Bebyggelseenheter är små: byar och gårdar omfattar sällan mer än två kamerala hemman. Bebyggelsenamnen i socknen domineras av efterleden -hult, som betyder skogsdunge eller mindre skog. "Hult"-namnen brukar i allmänhet förknippas med medeltida kolonisationsbygder.

Bebyggelseutvecklingen och markutnyttjandet har inte varit statiskt. Perioder av expansion och tillbakagång har avlöst varandra. Den äldre medeltiden (1000-1200 e Kr) präglades av kolonisation och en ökande bosättning medan tiden efter 1300-talets mitt innebar en tillbakagång i den agrara produktionen och ödeläggelse av bebyggelse. Nedgången avlöstes av en ny expansiv period under

SKÖTSELPLAN

Datum
2019-12-04

Ärendenummer:
435-2218-2019
435-6075-2017

Vasatiden. De mest genomgripande förändringar i landskapet skedde dock tack vare de stora förändringarna i jordbruket under 1800-talets andra hälft.

Kulturreseptatet är en av flera mindre värdekärnor i ett större sammanhängande kulturlandskap kring Möckeln. Övriga värdekärnor är t.ex. ensamgården Höö (naturreservat) och herrgårdslandskapet på Möckelsnäs, med herrgården Taxås (naturreservat). Värdekärnorna förenas av ett lövskogsdominerat landskap med en hel del traditionell agrar träbebyggelse i en bygd som präglats av jordbruk.

Området ingår i det sydsvenska ensädesområdet och sannolikt har ensädet varit rådande från 1200-talet fram till den agrara revolutionen. Någon omskiftning av jorden i samband med reglering eller sammanflyttning av bebyggelse verkar inte heller ha skett. Många ägoslagsgränser, framför allt mellan det centrala inägomarksgärdet och övrig mark, har därför troligen lång kontinuitet.

Det historiska kartmaterialet över området består av två storskaliga lantmäterikartor med tillhörande textbeskrivningar. För Råshult är den äldsta kartan laga skifteskartan från 1841 (bilaga d) och för Prästgården och Djäknaabygd (gränisar till Råshult) finns en geometrisk avmätning från år 1696. Området beskrivs också i skriftligt källmaterial, framför allt i de anteckningar om lanthushållning med mera som Carl Linnaeus gjorde under sina resor 1741 (Öländska och Gotländska resan) och 1749 (Skånska resan) då han passerade sina födelse- och barndomshem. Viss information om bostads- och brukningsförhållanden i Råshult kan hämtas från de syneprotokoll från 1751, 1824, 1828 och 1837 som finns över komministergården. Ytterligare information om hur det kan ha sett ut i markerna runt Råshults by kan man få av den ekbesiktning som genomfördes under 1791–1794 i Stenbrohults socken. Bakgrunden till denna inventering var 1789 års skatteköpsförordning där skattebönder tillförsäkrades samma rätt till sin jord som frälsemän med undantag av dispositionsrätten till ek, bok och masteträd. Att kronojord ingick beror dels på att de kunde ha användbara träd vilket skulle antecknas för kronans behov och dels på att de vid skatteköp (friköp från kronan) måste veta vilket träd som var deras och vilket som var kronans. För att undersöka möjligheterna till ekplanteringar och ”Ekskogarnes närvarande skick i allmänhet” gjordes en besiktning av överste af Borneman som genomfördes 1819–1823. 1932 gjordes den tredje och sista ekinventeringen som resulterade i ett inlösningsprotokoll. I den sista inventeringen gällde det de enskilda hemmanens lösningsbelopp efter ekarnas värde.¹

Den förindustriella markanvändningen, som det framträdde före 1800-talets omvälvningar, var indelad i inägor respektive utmarker. I normalfallet var inägorna hägnad och utmarkerna var utanför hägnet. I Råshult, liksom i övriga södra Småland, kännetecknades inägornas åker- och ängsmarker av att de ingick i samma gårde. Där fler byars inägor gränsade mot varandra kunde man avstå att uppföra hägnader. Byarna kom därför att ligga i gårdeslag, vilket minskade hägnadsbehovet. Det förekom att utmarkerna var inhägnade och att de

¹ Eliasson, P. 1997

SKÖTSELPLAN

Datum
2019-12-04

Ärendenummer:
435-2218-2019
435-6075-2017

åtminstone på 1600- och 1700-talen fungerade som stora hagar. Råshult genomgick laga skifte 1841–42 (bilaga d). Därmed upphörde den äldre rumsliga indelningen. Från och med nu upphörde Råshult att vara en by i funktionell mening även om bebyggelsen i stort sett behöll sitt läge. Inägomarken delades i tre delar av nordsydliga skiftesgränser som gick tvärs över åkrarnas parcellindelning. Södregården erhöll den västra delen av byn. På 1860-talet drogs så södra stambanan genom området och Södregårdens västra och norra delar hamnade på "fel" sida om järnvägen.

Råshults bebyggelse bestod på 1840-talet av ett tiotal byggnader, i stort sett belägna vid nuvarande Linnéstugan och en bit norr om vägen. Komministergården, Linnés födelseplats låg i södra delen av byn i vinkel mot det som idag kallas Linnéstugan. Huset är i detalj beskrivet i 1751 års husesynsprotokoll. De två hus som är museibygnad och det återuppförda Linnés födelsehem står på platser där hus fanns på laga skifteskartan. Linnés födelsehem drabbades av brand troligen under 1730 och återuppfördes därefter.

Råshults åkermark var före laga skiftet indelad i ett tiotal parallella tegar på moränhöjden öster och sydöst om bebyggelsen. Tegarna var av varierande längd medan bredden höll sig kring 20 meter. Bakgrunden till denna parcellindelning är förmodligen medeltida vilket både fornlämningsbilden och pollenanalys antyder. Kaplansboställets (komministerbostället) åker uppgick enligt syneprotokollet 1751 till "merendels swart mylla till 8 tunnland ensådes". Vid synen 1837 var åkern 6 3/4 tunnland.

Kaplansboställets äng beräknades i syneprotokollet år 1751 kunna föda 14 (nöt)kreatur, två hästar samt hade lövbrott till 12 stycken får. Förhållandet mellan åker och äng visar att ekonomin var baserad på boskapsskötsel.

På 1690-talet förekom inga torp i området. Längst ner i Söderhagen fanns på 1840-talet en liten stuga (som senare försvunnit), en annan på Råshults utmark nordväst om byn (Svensborg?) och en på andra sidan dagens järnväg (Stenstugan?). 1874 fanns fem backstugor på Råshult Södregård: Nyatorp, Lustigsborg, Svensborg, Stenstugan och Frideborg.²

Den viktigaste och mest stationära gränsen i det äldre odlingslandskapet var gränsen mellan inägomark och utmark. Både ägorättsliga skillnader och olikheter i hävd och nyttjande skapade två skilda landskapsformer vad gäller vegetationens art och utseende på ömse sidor om denna gräns.

Gärdesgård saknades mellan Prästgårdens och Djäkabygdens inägomark år 1696, likaså mellan Råshult och Djäkabygd. Detta innebär att byarna måste ha samordnat slätter, skörd och efterbete. Redovisningen på den geometriska kartan kan dock vara bristfällig i detta avseende. Större delen av områdets åker och äng låg således under 1600-talets slut i ett gemensamt gärde.

Utmarken var inte särskilt vidsträckt och till skillnad mot inägorna var den avstängd mot grannbyarna med en gärdesgård. Vissa delar - särskilt de som låg

² Karlsson, I. 1991

SKÖTSELPLAN

Datum
2019-12-04

Ärendenummer:
435-2218-2019
435-6075-2017

närmast bebyggelsen - har ofta hägnats in till beteshagar. Mindre, för sig liggande delar, hade också blivit hagar. Råshults södra utmarksstycke var särhägnat och kallades Södrehage.

Enligt 1841 års karta fanns sannolikt en gårdesgård mellan Råshults Södrehage och Djäkabygd. Eftersom Södrehagen var samfälld skog och betesmark bör det också ha funnits en hägnad mot Djäkabygds åker och ängsgärde. Enligt 1751 års syneprotokoll uppgick Kaplansboställets hägnader till 1580 famnar (1 famn = 1,78 meter d.v.s. 2 812,4 meter), varav 1/3 bedömdes som odugliga.

Som komplement till den fasta åkern på inägomarken fanns det svedjeland på utmarken. På Laga skifteskartan finns noteringar om fällor (svedjor) i Råshults utmark, norr om byn. Utmarken gav mulbete, gårdselvirke och vedbrand förutom svedjorna. För Råshults del anmärktes 1751 att det inte fanns någon timmerskog, men gårdselvirke och vedbrand till nödortfen. I syneprotokollet 1751 konstaterades också att husens dåliga skick var dyrbart att avhjälpa på grund av skogens avlägsenhet. Fisket i Sägassjön var av intet värde och att torvmossor eller kvarnställen av ekonomisk betydelse saknades.

Södrehagen var ursprungligen en samfälld betesmark till byn och utgjordes således under äldre tid av skog och utmark. På 1840-talet var stora delar av de högre liggande partierna betecknade som backe, d.v.s. närmast som impediment betraktade områden.

4. OMRÅDETS BEVARANDEVÄRDEN

Råshult- Stenbrohult utgör en kulturmiljö av riksintresse (G5) enligt beslut av Riksantikvarieämbetet 1987-11-05. Vidare ingår det i riksintresset för naturvärden (Möckelnområdet objektsnummer NR007011, beslut 2000-02-07) och området är också riksintresse för friluftslivet (Möckelnområdet, objektsnummer FG 2, Naturvårdsverkets beslut 1988-09-19). Områden av riksintresse för natur- och kulturmiljövård eller friluftsliv ska enligt hushållningsbestämmelserna i 3 kap 6 § MB skyddas mot åtgärder som kan påtagligt skada natur- eller kulturmiljön. Vidare är Råshult utpekad som Natura 2000 område. Området ingår i Möckelnområdet som i länets naturvårdsprogram från 1989 fått den högsta värdeklassen av en tregradig skala.

4.1. KULTURHISTORISKA VÄRDEN & DET BIOLOGISKA KULTURARVET

Områdets kulturhistoriska värden ligger bl.a. i den personhistoriska koppling som finns till Carl von Linné samt den möjlighet och ambition som finns i området att återskapa strukturen i landskapet som fanns i Råshult före den agrara revolutionen. Området bär också vetenskapshistoriska värden i form av de arter som nämns från Råshult och Stenbrohult i Linnés verk och som fortfarande finns som populationer i kulturresevatet. Särskilt intressanta arter i detta sammanhang är de som inte förekommer i de tilltänkta världsarvsplatserna i Uppsala t.ex. klockgentiana, slättergubbe och svinrot.

SKÖTSELPLAN

Datum
2019-12-04

Ärendenummer:
435-2218-2019
435-6075-2017

Olika generationers brukande har satt spår i landskapet i form av olika kulturhistoriska värden, men det har också lett till att vi har det biologiska kulturarvet som finns på platsen. Det finns ingen miljö i kulturreseptatet som inte har påverkats av människan genom årens lopp. Kulturvärdena härrör från olika epoker liksom de biologiska värdena speglar hur marken tidigare nyttjats av olika generationer. I Råshult har man identifierat sex olika naturtyper och ett stort antal rödlistade arter. I Råshult har det noterats 100 arter som är "rödlistade" enligt 2015 års rödlista (bilaga c). För att vara i Kronobergs län är andelen starkt hotade arter exceptionellt högt.

Kulturhistoriska värden har återställts de senaste åren genom att trädgårdarna som låg i den del av Råshults by som tillhör kulturreseptatet har rekonstruerats så långt det är möjligt. Det gröna kulturarvet i form av kulturväxter har åter fått ta en stor plats såsom de gjorde under Linnés uppväxt. De växter som används ingår i *Adonis Stenbrohultensis* vilket är den förteckning som Carl gjorde över sin fars trädgårdar. Gårdstomtens miljö med olika trädgårdar som påminner om självhushållningens tid men också om människan behov av att odla och forma det vackra.

Söder om gårdstomten börjar åkergräddet. Denna ålderdomliga inägostruktur med åker och äng som ligger i samma gårde har bevarats här till stora delar. En del av de små åkertegarna brukas idag. Formerna på många av åkrarna är ålderdomliga och girar runt stenar och block vilket hänger ihop med användningen av årder och att man endast plockade upp så stora stenar som en person kunde lyfta. Mindre stenar har man flyttat till jordfasta stenar och har tillslut resulterat i de små odlingsrösen som ligger i och intill åkrarna men också i dess renar. Åkerhak har bildats genom årens lopp av åkerbruk. Smala remsor av renar skiljer de små åkertegarna åt och visar på den gamla paracellindelningen. I rösen och renar växer olika bärande buskar och träd som hade stor betydelse för självhushållet. En del åkrar som ligger bland annat i den västra delen har dock brukats under första halvan av 1900-talet och har därmed också genomgått den tidens rationaliseringar (bilaga e). Åkrarna bröts här på större stenar och renarna som tidigare fungerade som teggränser fanns inte längre någon anledning att bevara när det gällde att bruka åkrarna på ett mer rationellt sätt. Detta gjorde att flera åkrar slogs samman och brukades som större sammanhängande stycken. Här kan man alltså inte se de små ursprungliga åkertegarna. Idag är två av de gamla åkrarna rekonstruerade (Södergårdens Hellesåker samt Norregårdens Helleåker, bilaga f).

Den äng som brukas idag i Råshult är bara en del av det som en gång varit äng i byn. Ängen omsluter åkrarna och bär ett enastående biologiskt kulturarv av slättergynnad flora med bl.a. svinrot, slättergubbe (rödlistad som sårbar, VU), granspira (rödlistad som nära hotad, NT), jungfru Marie nycklar, ängsvädd, darrgräs, vårbrodd, hirsstarr och blekstarr. Klockgentianan (VU) som växer i fuktängen är en flerårig, konkurrenssvag och störningsgynnad kärlväxt. Den växer på fuktiga och näringsfattiga substrat såsom sjöstränder, fuktängar och myrar, vilket är de vanligaste habitaterna för arten i vårt län. Blåtåtel är den viktigaste följearten och pollinationen sköts primärt av humlor. Arten kan bli

SKÖTSELPLAN

Datum
2019-12-04

Ärendenummer:
435-2218-2019
435-6075-2017

mycket gammal (upp till 40 år) men saknar fröbank. Den har gått tillbaka kraftigt i landskapet de senaste 50 åren framförallt som en följd av ändrad markanvändning, frånvaro av störning och fragmentering. Klockgentianan gynnas av hävd under förutsättning att den sker vid rätt tidpunkt och i rätt omfattning. Ljuset verkar vara avgörande för att klockgentianan ska trivas och etablera sig på nya platser. Årlig slåtter som bidrar till den utglesade grässvålen samt håller efter slyet som hela tiden kommer upp och snabbt skulle konkurrera ut klockgentianan om det inte hölls efter tycks också gynna den. Att slåttern sker sent (10 september och framåt) med påföljande efterbete med trampskador (fröna kräver blottad jord för att gro) gynnar arten. Det är alltså ingen slump att det är i Råshults åkergårde som man påträffar denna art. Den lagstadgade betesfreden i åkergårdet under Linnés tid upphör formellt först vid Mickelsmäss vilket motsvarar den 10 oktober i våra dagar. I praktiken släpper man på djuren tidigare eftersom det sista höet och säden normalt är bärgad redan i början av september. Linné skriver att klockgentiana *"kallas i Småland höstklockor. När denna börjar blomma griper sig lantmannen an med skörden."* vilket anspelar på åkerskörden³. Klockgentianapopulationen i Råshult är ett av länets starkaste (5148 stänglar inräknade 2013-09-03) och den enda av länets slåtterängspopulationer med fler än 2000 stänglar, de övriga riktigt starka klockgentianapopulationerna i länet är alla sjöstränder med tillhörande fuktängar.

Den idag brukade ängen består av hårdvallsäng, sidvallsäng, fukthedar men också av idag slagna ytor av före detta åkermark. Åkermarken får en speciell flora på grund av den en gång kultiverade marken men även här har en relativt lång tids slättande gjort att även en del typiska ängsväxter har börjat att etablerat sig. På vissa av de gamla åkrar som brukades som åker för ca 50 år sedan men som därefter skötts som ängsmark, trivs många rödlistade och hotade marklevande insekter. En av de mest hotade arterna är slättersandbiet som idag har sin största kända population i Sverige i Råshult. Arten är klassad som sårbar (VU) på rödlistan. Slättersandbiet har kända förekomster endast från Blekinge, Skåne, Småland, Västergötland och Öland i Sverige (förutom ett fynd av en hane på Rommehed, Dalarna 2008). I Småland är arten knuten till områden som varit förskonade från storskaliga förändringar i jordbruket, och är rika på slåtterängar. Slättersandbiet är ett solitärt bi (bildar inte samhällen) vilket innebär att varje hona har flera gånger med en larv i varje håla. Honorna matar larverna med pollen från fibblor, främst den rödlistade sommarfibblan. Boet grävs i blottad mineraljord, företrädesvis där de översta markskikten blivit tillpackade, t ex stigar och grusvägskanter. Populationerna av vuxna individer varierar kraftigt i populationsstorlek mellan åren vilket är ett stort hot då arten riskerar att dö ut om populationsstorleken något år blir så liten att ingen reproduktion lyckas. Flygtiden är starkt anpassad till blomningen av sommarfibbla. Slättersandbiet är således beroende av en mycket rik blomning av sommarfibbla och förekomsten av lämpliga platser för bohålor.

³ Länsstyrelsen i Kronobergs län (Ekstam, U. & Forshed, N.) 2006

SKÖTSELPLAN

Datum
2019-12-04

Ärendenummer:
435-2218-2019
435-6075-2017

Råshult kan troligen under år med en stor populationsstorlek ses som en källpopulation som förser små lokala sin-populationer i övriga Stenbrohultsområdet med påfyllning av vuxna individer.

I ängsbiotoper, som utgörs av både ängsmark och f.d. åkermark i Råshult finns även flera andra rödlistade biarter, som lansettkägelbi (NT), brungökbi (NT) och väddgökbiet (VU). Väddgökbiet är boparasit till väddsandbiet och slättersandbiet. Den fjärde rödlistade biarten i Råshult är storfibblebiet vars honor också samlar pollen på fibblor. Arten är klassad som sårbar (NT) på rödlistan. I ängsmarken födosöker emellanåt bivräken (klassad som nära hotad, NT) på jakt efter bl.a. bon av sociala getingar. I ängsmarken och den forna åkermarken finns en stor artrikedom av ängssvampar varav många är rödlistade. Rödlistade ängssvampar karaktäriseras av att de kräver en låg fosfor- och kvävehalt för att kunna trivas. Det innebär att ängssvamparna gynnas av slätter och efterbete som medför att jorden successivt utmagras. I Råshult finns bl.a. den rödlistade praktvaxskivlingen (NT). Ängssvamparna bildar inte mykorrhiza med träd. De gamla åkrar som förekommer i dagens kulturresevat är en biotop som även förekom under 1700-talet i form av lindor eller äckror. Dessa lindor var tillfälliga åkrar som man övergav efter ett par år. Att dessa ovanliga insekter påträffas i Råshult visar på en unik miljö med en lång kontinuitet av ett speciellt brukande.

I resevatet finns också två rekonstruerade ängslador. De ligger idag i områden som betas. Den ena belägen i åkergärdet och den andra i ängsgärdet. Genom restaurering och att återföra dem till sitt historiska sammanhang kommer deras kulturhistoriska men framförallt pedagogiska värde höjas ytterligare.

I den mellersta delen av åkergärdet finns bokhult som idag hyser höga biologiska värden i form av lavar och svampar. I lantmäterihandlingarna från 1841 framgår det att dessa marker var lågavkastande och benämndes "backe". Dessa marker avstod man under normala fall att slå annat än mindre partier. Hur pass trädbevuxna dessa bokhult var under 1700-talet finns inte dokumenterat. Med stor sannolikhet var man dock mån om att få en bra produktion i områden intill med bättre avkastning. Därför var troligen skuggningen från "backarna" på de för slättern mer intressanta delarna inte så stor som den är idag. Lunglaven som påträffats här visar på att det har funnits en lång kontinuitet med träd på platsen. Lunglaven betecknas ofta i äldre litteratur som vanlig. Idag är den dock mycket sparsamt förekommande och ingår i kategorin nära (NT) hotad i 2015 års rödlista. Den kräver hög och jämn luftfuktighet vilket miljön i kulturresevatet kan erbjuda. Främst växer den på ädellövträd och asp på halvöppna växtplatser. Ofta hittar man den just i kulturskapade öppna lövskogar t.ex. ängar och betesmarker samt på gamla hamlade träd. Andra arter som också förekommer i bokhulten är bokkantlav, skillerticka och koralltaggschamp. Skillertickan rötar stående gamla bokar och koralltaggschamp bryter ned veden i fallna bokar. De gamla bokarna i Råshult är också en viktig resurs i ett landskapsperspektiv för att förstärka de mycket stora värden knutna till gammal bok som är påträffade i Stenbrohults naturresevat (bokbackarna i Djäknabygd). På hösten samlar nötkräkor (rödlistad som nära hotad, NT) hasselnötter från större hasselrunnor.

SKÖTSELPLAN

Datum
2019-12-04

Ärendenummer:
435-2218-2019
435-6075-2017

Gårderna hägnades traditionellt med trögärdesgårdar. Till stor del har dessa åter byggts upp i kulturreseptat. Detta är en hägnadstyp som för inte allt för länge sedan dominerade i landskapet. Dessa hägnader har ett stort kulturhistoriskt men också hantverksmässiga värden genom att en tradition hålls vid liv och synliggörs. Med trögärdesgårdarna följer också biologiskt värde (t.ex. i form av olika arter av lavar) eftersom multnande ved i form av just hägnader men också t.ex. genom obehandlade byggnader idag knappt förekommer i vårt landskap till skillnad från hur det såg ut under 1700-talet.

Genom ängen från byn och ner mot häradsvägen går något som idag är en stig men som tidigare förmodligen använts som brukningsväg. Den finns markerad även på laga skifteskartan. I den norra delen av Söderhagen väster om häradsvägen går en brukningsväg mot Djäkabygd.

Fornlämningar i kulturreseptat

Fornminnesinventeringen i Stenbrohults socken genomfördes år 2001. Inom reseptatet finns 9 dokumenterade fornlämningar: Gårdstomtens utbredning enligt dokumentationen 1841 (RAÄ Stenbrohult 86:1), Tre minnesstenar (RAÄ Stenbrohult 308-309 och Stenbrohult 24:2), en hällristning (RAÄ Stenbrohult 60:1, ett röse, en stensättning (RAÄ Stenbrohult 60:2) samt tre områden med fossil åkermark. Det norra området (RAÄ Stenbrohult 50:1) med fossil åkermark har ca 200 röjningsrösen och härrör sannolikt från medeltid ca 1050–1520 e Kr. De södra områdena är äldre och härstammar troligen från järnåldern ca 500 fKr-1050 e Kr och har ett tiotal röjningsrösen (RAÄ 208). För utbredning se bilaga k.

Byggnader

I reseptatet finns sammanlagt åtta byggnader. Linnéstugan som ligger i reseptatets norra kant och är uppförd någon gång mellan 1751 och 1781. År 1977 förklarades den som byggnadsminne. Sädesmagasin/förråd från 1850-talet ligger strax söder om Linnéstugan. Brygghus från 1910-talet ligger strax sydväst om sädesmagasinet och intill detta finns också en jordkällare som är byggd någon gång mellan 1824 och 1836. Det finns även en ladugård uppförd 1872 samt en arrendatorsbostad uppförd troligen någon gång under 1920-talet. En linbasta som är en rekonstruktion uppförd under 1930-talet ligger i slutningen i ängen nedanför bastakern. Två rekonstruerade ängslador från 1999 finns i inägornas södra del. I bilaga 4 ”Beskrivning och historik över områden och byggnader i Kulturreseptatet” till beslutet om att bilda kulturreseptatet 2002 (dnr 231-5016-02), finns en utförlig genomgång av bebyggelsen. En vård- och underhållsplan för byggnaderna inom kulturreseptatet har tagits fram under 2010.

4.2. NATURA 2000

Delar av Komministerbostället Råshult ingår i det europeiska nätverket Natura 2000, för skydd av naturtyper och arter. Natura 2000-området benämns Linnés Råshult. Det överordnade bevarandesyftet för Natura 2000-nätverket är att bidra

SKÖTSELPLAN

Datum
2019-12-04

Ärendenummer:
435-2218-2019
435-6075-2017

till bevarandet av biologisk mångfald genom att bibehålla eller återskapa gynnsam bevarandestatus för de naturtyper och arter som omfattas av EU:s fågeldirektiv eller Art- och habitatdirektiv. För mer information se bilaga 2 b.

Denna skötselplan är utformad så att den ska ersätta den bevarandeplan för Natura 2000-området Linnés Råshult som fastställdes 2005-11-30.

Både ett förslag på delning av Natura 2000-området Linnés Råshult och arealjusteringar av några ingående naturtyper rapporteras till Naturvårdsverket 2019. Linnés Råshult föreslås omfatta endast kulturreservatet och för resterande del föreslås ett nytt Natura 2000-område kallat Stenbrohult. Beslut om de omarbetade arealerna och delningen av Natura 2000-området ska fattas av Naturvårdsverket.

Tillståndsplikt och samråd

Föreskrifterna i kulturreservatsbeslutet gäller parallellt med Natura 2000-områdets regelverk. Tillstånd krävs för verksamheter eller åtgärder som på ett betydande sätt kan påverka miljön i ett Natura 2000-område. Det kan även gälla åtgärder utanför Natura 2000-området, om de kan påverka miljön inom området vilket regleras i miljöbalken (7 kap. 27–29§§). Då det kan vara svårt att avgöra vilka åtgärder som kan påverka naturvärdena i ett Natura-område bör man samråda med Länsstyrelsen innan åtgärder påbörjas. Vid skogsbruksåtgärder är Skogsstyrelsen tillsynsmyndighet.

Bevarandesyftet med Natura 2000-området

Syftet med Natura 2000-området Linnés Råshult är att bevara och återställa ett gynnsamt tillstånd för de naturtyper och arter som utgjort grund för utpekandet av området, se tabell 3 sidan 6.

Motivering

Råshult hyser ett unikt biologiskt kulturarv kopplat till Carl von Linnés födelseplats med en publik verksamhet där ambitionen är att vara ett nyckelhål till 1700-talet. Området har en hög artrikedom och arttäthet som resultat av en långvarig traditionell hävd av de naturliga slätter- och betesmarkerna. De främsta värdena är knutna till de stora sammanhängande arealerna av ett hävdad landskap.

Prioriterade bevarandevärden

I Natura 2000-området Linnés Råshult är de prioriterade bevarandevärdena bevarandet av ett kulturlandskap med slätterängar och betesmarker som brukas på ett sådant sätt att områdets hävdgynnade biologiska mångfald kan bibehållas och utvecklas. Naturtypen silikatgräsmarker (6270) inom reservatet pekas särskilt ut i EU:s habitatdirektiv. Förutom silikatgräsmarker har naturtypen slätterängar i låglandet (6510) ett särskilt prioriterat bevarandevärde inom kulturreservatet Komministerbostället Råshult.

SKÖTSELPLAN

Datum
2019-12-04

Ärendenummer:
435-2218-2019
435-6075-2017

Beskrivning av området

Natura 2000-området Linnés Råshult utgörs av delar av det komministerboställe som Carl von Linné föddes på. Komministerbostället är kulturresevat sedan 2002. Utförligare beskrivning av området finns under respektive skötselområde i plandelen av skötselplanen.

Bevarandemål

Se under respektive skötselområde.

Vad kan påverka negativt

Linnés Råshult är skyddat som kulturresevat sedan 2002. Föreskrifterna inom kulturresevatet innebär att hot som avverkning, markavvattning, täktverksamhet, bebyggelse, storskalig terrängkörning mm. som annars kan hota naturvärden i de ingående naturtyperna ej är aktuella om resevatsföreskrifterna efterlevs. Sker nämnda verksamheter och åtgärder i områdets närhet, kan det påverka området negativt.

Övriga hot: Spridning av t.ex. kalk eller aska på omgivande marker till kulturresevatet kan ge drastiska förändringar på vegetationens artsammansättning. Motsvarande spridning av kemiska substanser i områdets närhet kan också skada området genom luftburen deposition eller genom transport med tillrinnande vatten. Gödslings- och försurningseffekter från nedfall av luftburna föroreningar t.ex. kväve som kan förändra förutsättningarna för många arter. De mer extrema väderförhållandena som råder idag och som kan leda till längre torrperioder, kraftiga skyfall eller stormar kan påverka de biologiska värdena negativt.

Bevarandeåtgärder

Skydd: Området är skyddat som kulturresevat och något ytterligare behov av bevarandeåtgärder är inte känt.

Skötsel: Området sköts i enlighet med skötselplanen för kulturresevatet Komministerbostället Råshult.

Naturtyper och arter som ska bevaras i området

Tabellen 3, sida 6 redovisar ingående naturtyper enligt EU:s art- och habitatdirektiv, arealer som är godkända av EU-kommissionen, framtida målarealer och bedömning om naturtyperna uppvisar ett gynnsamt tillstånd idag. Karta över naturtypernas utbredning finns i bilaga 2 b.

Bevarandetillstånd

Nationellt: De äldre typerna av fodermarker, ängar och betesmarker, som tidigare varit dominerande både arealmässigt och ekonomiskt har fått minskad ekonomisk

SKÖTSELPLAN

Datum
2019-12-04

Ärendenummer:
435-2218-2019
435-6075-2017

betydelse. Särskilt slåtterängarna har nästintill helt och hållet utgått ur jordbruksproduktionen. Av den ängsareal som fanns för hundra år sedan återstår endast en ytterst liten rest. Inom EUs nuvarande miljö- och landsbygdsprogram hävdas i Sverige cirka 6 000 hektar ängsmark och ca 400 000 hektar betesmark. På grund av habitatförlust samt i många fall bristande skötsel av den kvarvarande ängsarealen är många arter som är knutna till ängar starkt hotade och trängda.

Linnés Råshult: Området består av flera olika naturtyper och är ur länsperspektiv ett mycket artrikt område både när det gäller flora och fauna. Reservatets skötsel strävar efter att i möjligaste mån restaurera och upprätthålla ängsareal motsvarande arealen som fanns i området under 1700-talet. Den biologiska mångfalden kommer att öka i området i takt med att gräsmarkerna restaureras och inslaget av hamlade träd, grova lövträd och död ved ökar. Den övergripande bedömningen är att området har gynnsam bevarandestatus med undantag för naturtyperna silikatgräsmarker (6270) och öppna mossar och kärr (7140) som idag är negativt påverkade av igenväxning. Ytterligare restaureringsinsatser och beteshävd av nämnda områden krävs för att uppnå gynnsam bevarandestatus. Om reservatets skötselplan tillsammans med åtgärdsförslag för ek⁴ följs bör alla ingående naturtyper kunna nå gynnsam bevarandestatus.

Uppföljning

Länsstyrelsen ansvarar för att uppföljning av bevarandemål genomförs. Uppföljningen ska ske enligt de manualer för skyddade områden som har tagits fram av Naturvårdsverket. Mätbara mål, så kallade målindikatorer, ska registreras i databasen SkötselDOS. Dessa målindikatorer följs sedan upp. Syftet med uppföljningen är att undersöka om de bevarandemål som formulerats i bevarandeplaner och skötselplaner är uppfyllda. Uppföljningen visar om skötseln fungerar och att Natura 2000 - naturtyperna och arterna har gynnsamt tillstånd.

4.3. VÄRLDSARV

Kulturreseptatet är ett av totalt elva platser i åtta länder som är påtänkta i en transnationell seriell nominering till UNESCOs världsarvslista. I denna nominering är det uppkomsten av den systematiska biologin (under ledning av bland andra Carl von Linné) under 1700-talet som är det centrala, ”The rise of Systematic Biology”. Vad det gäller världsarvet ligger fokus på de arter och miljöer som man kan koppla samman med Linnés vetenskapliga arbete d.v.s. samma genetiska individer finns i Råshult idag som under Linnés tid.

Det som ligger i fokus vad det gäller världsarvet är autenticiteten i det växtmaterial och deras miljöer där de förekommer i Råshult. Detta innebär generellt att införsel av växter utifrån inte ska ske (gäller inte åkerutsäde och växter som odlas i trädgårdarna). Åtgärder för att t.ex. etablera ängsvegetation eller buskar och träd

⁴ Länsstyrelsen i Kronobergs län (Wäglind, J.) 2014

till restaurerade områden görs med material hämtat från andra delar av kulturreseptatet.

4.4. GEOVETENSKAPLIGA VÄRDEN

Området är beläget i en övergångszon mellan granitområdet i östra delen av länet och gnejsområdet i västra delen, och domineras av gnejser. I intilliggande områden i nordväst förekommer inslag av basiska bergarter, främst hyperitdiabas, i berggrunden, vilket ställvis har präglat moränen som för övrigt har sitt ursprung i det sura urberget. Inslaget av basiska mineral ger bl.a. förutsättningar för en rikare flora. Berggrunden överlagras av morän med småkullig topografi. En rullstensås, en s.k. "getryggsås" med väl utbildad krön sträcker sig genom södra delen av kulturreseptatet och vidare söderut är i allt väsentligt opåverkad av täktverksamhet. Kulturreseptatet ligger ovanför högsta kustlinjen, ca 150 meter över havet.

4.5. TURISM OCH FRILUFTSLIV

Platsen har varit vallfartsort för Linnés beundrare. Vittnesbörd om detta är sentida minnesmärken som bl.a. Linnégrottan och obeliskan till Linnés minne som sattes upp i samband med att järnvägen byggdes.

Bildandet av kulturreseptatet har ytterligare främjat turism och friluftsliv i området. Enligt beslutet finns vissa föreskrifter som besökare måste förhålla sig till (se vidare beslutets C föreskrifter).

Vägbeskrivning

Komministerbostället i Råshult ligger ungefär mittemellan Älmhult och Liatorp. Från den allmänna vägen nr 600 är det skyltat in till kulturreseptatet in på en enskild väg österut. Efter ungefär 500 m finns en iordningställd parkering på höger sida. Därifrån är det ungefär 200 m gångavstånd till kulturreseptatet längsmed en grusväg. En handikapparkering finns sydost om caféet och nås genom att istället för att köra in på parkeringen, följa vägen österut fram till en T-korsning, ta av till höger (söderut) och därefter ta höger igen i en fyrvägskorsning. Parkeringen finns på vänster sida.

Slitage och störningar

Ett stort antal besökare innebär att stigarna i reservatet blir hårt trampade. Detta har visat sig vara positivt eftersom det finns hotade arter som kräver hårt packade stigar för att kunna göra sina bohål. De hårt trampade stigarna som besökarna idag hjälper till med har ersatt de stigar som trampades en gång av djuren och människorna i byn.

Besökarantalet kan göra att det finns en ökad risk för tramp i de oslagna ängarna och att växter plockas som borde ha fått stå kvar. Det finns alltså all anledning att på ett tydligt sätt informera besökare om vad som gäller i området.

Anläggningar och information

Strax norr om reservatet finns en receptionsbyggnad med café och butik. Här finns också toaletter tillgängliga för besökare.

För att inte störa upplevelsen av landskapsbilden finns i princip inga informationsskyltar uppsatta inne i kulturreseptatet. Istället finns informationshäften vid reservatets entré eller reception. Länsstyrelsen har också låtit ta fram en bok ”Råshult under Linnés tid”, som på ett allsidigt sätt beskriver naturen och lantushållningen i Råshult på 1700-talet. Kulturstigar markerade med stolpar är anlagda i reservatet. Övergångar finns vid stängslen och spänger är utlagda över blötare partier. Bänkar finns utplacerade på flera platser i reservatet längsmed stigarna.

5. GENOMFÖRDA INVENTERINGAR OCH DOKUMENTATION

Listan över utförd dokumentation och inventeringar gjorda i området är omfattande och ligger därför som en egen bilaga, se bilaga g.

PLANDEL

6. SKÖTSELOMRÅDEN

Hela området är indelat i 11 skötselområden (i vissa fall med tillhörande delområden), vilka utgår från den markanvändning eller skötsel som ska genomföras, se även skötselplanekartan (bilaga a). Hägnader, friluftsliv samt vägområde utgör egna skötselområden men ingår inte i skötselplanekartan. Skötselområdena 5-8 är nya områden som tillkommer med utökningen av reservatet 2019.

6.1. KVALITETSMÅL OCH BEVARANDEMÅL FÖR HELA OMRÅDET

Denna skötselplan syftar till att i den takt som de biologiska skeendena tillåter återskapa karaktären av ett hemman från tidigt 1700-tal så långt det är möjligt såväl vad det gäller de rumsliga aspekterna som det kulturhistoriska innehållet och att långsiktigt hävda och bruka Råshultsområdet enligt de principer som rådde före den agrara revolutionen.

De i området ingående Natura 2000-naturtyperna och typiska arterna ska ha gynnsam bevarandestatus. De naturtyper som finns är trädklädd betesmark (9070), näringsfattig bokskog (9110), öppna svagt välvda mossar (7140), artrika staggårsmarker (6230), artrika silikatgräsmarker (6270), slätterängar (6510) och fuktängar (6410).

6.2. KOMMUNIKATION MED OMVÄRLDEN

Vid olika restaureringsinsatser ska det upprättas en kommunikationsplan (se stycke 11.3 Årsplanering). I den ska det ingå en strategi för hur allmänheten ska informeras på olika sätt t.ex. om målet med en restaureringsinsats.

6.3. GENERELLA RIKTLINJER & ÅTGÄRDER FÖR HELA OMRÅDET

Återställningsarbetet utgår från nuvarande markanvändning och hävd. Endast de markslag som dokumenterats i kartmaterial eller andra historiska beskrivningar ska restaureras. Varsamhet och ödmjukhet ska iakttas i de delar där det historiska materialet är bristfälligt.

Det slutliga målet med restaureringsarbetet och skötseln är att visa på rätt markslag på rätt plats. Arealerna åker och äng borde naturligtvis stå i "historisk" proportion till varandra. Detta är emellertid omöjligt i Råshult eftersom endast en liten del av det som brukades under 1700-talet återskapas (bilaga d). Vid tiden för laga skiftet var proportionerna åker: äng: utmark i byn Råshult 1: 7,4: 12.

Vid första anblicken kan det verka tveksamt att utgå från de åkrar som fanns vid laga skiftet. Mot detta talar den befolkningsökning som skedde i Stenbrohults socken⁵. Vid jämförelse mellan syneprotokoll från 1751 och 1838 framgår emellertid att byns sammanlagda åker har minskat något istället för att öka under tidsperioden, varför laga skifteskartans dokumenterade åkrar sannolikt varit ungefär desamma som under 1700-talet. Uppgifter baserade på ett numera förkommet husesyneprotokoll föder Råshult Södergård 1706 när Nils Linneaus och hans hustru flyttar dit 16 nötkreatur, 1 häst och 16 får. Husesyneprotokoll som upprättades år 1751 berättar att man på Södergården har äng till 14 kreatur, 2 hästar samt lövbrott till 12 st får.⁶ Detta talar för att förhållandena inte har förändrats i alltför stora drag under de 45 år som skiljer de två husesynprotokoll.

I första hand är målet att producera ett 1700-tals landskap och inte att sköta kulturresevatet genom ett musealt brukande. När det går att göra tidsvinster med moderna redskap ska dessa användas så länge inte övergripande kvalitets- och skötselmålen motverkas eller den autentiska upplevelsen av resultatet. Däremot är det viktigt att kunna visa besökarna på traditionellt brukande vid olika publika evenemang. Stiftelsen Linnés Råshult har ansvaret för den publika verksamheten och att utveckla detta.

Som vägledning ska man i möjligaste mån följa den rytm för brukande som var bruklig under 1700-talet t.ex. genom veckoräkning. Årsmånen är dock det avgörande för hur skötseln av markerna sker år från år.

Skötseln av landskapet har i alla tider varit dynamiskt med perioder av intensiv hävd som bytts av med perioder av lägre nyttjandegrad både vad det gäller över tid men också när det gäller areellt. Det kan betyda att en skogsglänta kan tillåtas växa igen medan ett tidigare slutet parti öppnas upp.

⁵ Nilsson m.fl. 1994

⁶ Länsstyrelsen i Kronobergs län (Ekstam, U. & Forshed, N.) 2006

SKÖTSELPLAN

Datum
2019-12-04

Ärendenummer:
435-2218-2019
435-6075-2017

I kulturresevatet är det en viktig del att kunna på ett tydligt sätt visa på självhushållningen och även på hur man tog till vara och slöjdade. Ibland även för avsalu. Detta ska främjas bland annat genom kontakter med slöjdare och föreningar som kan använda naturmaterial från kulturresevatet och därmed sätta sin prägel på skötsel och utseendet av markerna. I detta sammanhang avses naturmaterial som kan ha använts under 1700-talet i självhushållningen i form av t.ex. linbast till rep, granrötter till korgar, svallved till yxskaft. Vid uttag av naturmaterial ska det ske efter samråd med förvaltaren och arrendatorn.

I flera avseende kan man tänka sig en bruksgradient från området kring byn där marken blev hårdast nyttjad och en lägre grad av nyttjande längre bort från byn. Två exempel på detta är hur åkermarken sköttes samt hur ved togs tillvara. Åkermarken närmast byn var oftast bättre gödslad och skött än de längst bort. På grund av knapphet på energi för matlagning och uppvärmning och tidsbrist fanns en tydlig zonerings där den närmsta inägomarken var rensad från brännbart material. När det gäller död ved (vindfallen, lågor, högstubbar och torrakor) kan man tänka sig att generellt har man varit mer intresserad av frisk ved än rötad ved vilket alltså i högre grad lämnas kvar i markerna. Troligen var det också så att ju närmre gårdarna desto större andel av den döda veden har använts på ett eller annat sätt. Detta betyder att det troligen var mer ”uppstädat” närmre byn och större andel ”kvarlämnad” död ved längre söderut i det som idag utgörs av kulturresevatet. Vid hanteringen av den döda veden i kulturresevatet kan den om det finns ett behov användas till skötseln av kulturresevatet. Död ved som uppstår närmre gården kan då det är lämpligt även flyttas längre söderut. Om det skulle uppstå en situation där den döda veden inte kan hysas inom området kan den flyttas till annan faunadepå. Stora mängder ved som uppstår efter restaureringsåtgärder avses inte i detta sammanhang.

Djuren, både vad det gäller ras och typ, sätter stor prägel på landskapet genom sin hävd. De djur som betar i området bör vara sådana som hör samman med ett äldre odlingslandskap d.v.s. lantraser. Antalet och typ av djur som ska hållas i de olika fällorna anpassas efter behov vilket kan variera under t.ex. olika restaureringsskederna. Målsättningen är att proportionerna mellan nötkreatur, häst och får ska efter restaureringen vara den som kan anses varit rådande vid tidigt 1700-tal. Betesdugligt gräs ska inte finnas kvar i nämnvärd utsträckning vid installationen om hösten. Besöksstrycket under högsäsong kan vara mycket hårt och det finns skäl att även beakta säkerhetsaspekten vad det gäller val av både art, ras och individer. Många som rör sig i området är inte vana vid djur och visar inte alltid den respekt som behövs. Hundar är ett stort problem framförallt lösa men även kopplade. Nötkreaturen känner sig hotade och anfäller hundarna. En annan aspekt är hästarna som människor gärna matar vilket gör att hästarna tappar respekten för besökarna vilket gör situationen farlig. Förutom att använda så trygga och pålitliga djur (t.ex. kvigor istället för ko med kalv eller shetlandspöny istället för nordsvensk) som möjligt kan även andra åtgärder i form av information och ev. olika förhållningsregler för besökarna ses över. Vid behov kan det också behöva stängslas ifrån områden med betesdjur och då hänvisa besökarna att gå i andra delar av kulturresevatet.

SKÖTSELPLAN

Datum
2019-12-04

Ärendenummer:
435-2218-2019
435-6075-2017

I skötselområdenas olika mål hänvisas ibland till det som Linné en gång nedtecknat bl.a. vad det gäller arter. Det är viktigt att ha i åtanke att det inte behöver betyda att arter som inte står nämnda inte fanns. Moderna analyser får därför komplettera detta.

Åtgärder inom flera skötselområden har alternativa metoder för att uppnå samma skötselmål. På så sätt kan hänsyn tas till konsekvenser på grund av ett förändrat klimat som till exempel längre växtsäsong, översvämningar och torka.

Restaureringarna i åtgärdsplanen utförs i mån av tillgängliga medel. Vid brist på medel får alternativa skötselmetoder användas. Val av skötselmetod får då ske från fall till fall.

SKÖTSELPLAN

Datum
2019-12-04

Ärendenummer:
435-2218-2019
435-6075-2017

6.4. SKÖTSELOMRÅDEN

Skötselområdena beskrivna i skötselplanen är:

Indelning före laga skifte	Typ av skötselområde	Antal delområden	Areal (ha)	Ingående naturtyp
	Gårdstomten (1)	3	1,4	
Åkergärdet	Åker (2)	3	2,7	
Åker- /ängsgärdet	Äng (3)	4	22,5	6510, 6430, 6270, 7140, 9070, 9110,
Utmark	Utmark (4)	3	19,7	9070, 7140
Åkergärdet	Betesmark (5)	2	7,4	
Åkergärdet	Lövskog med höga naturvärden (6)	3	2,1	
Åker- /ängsgärdet	Lövskog (7)	1	1,6	
Åkergärdet	Parkering (8)	1	0,9	
	Hägnader	-	-	
	Friluftsliv	-	-	
	Vägområden	-	-	

Skötselområde 1: (a-c) Gårdstomten (1,4 ha)

Beskrivning:

1 a Gårdstunet och trädgårdar

Restaureringen av gårdstun och trädgårdar som innefattar, örtagård med läkevaxter, kålgård, humlegård och lustgården stod klara 2007 inför 300-årsjubileet av Linnés födelse. Grunden till boningshuset i rät vinkel mot Linnéstugan kan man ana som en svag kulle i gräset. Andra husgrunder är markerade med stensättning såsom fähus, stallänga med portluder och loge. Gårdstunets kullerstenslagda gård från 1700 har tagits fram. Här utfördes alla de sysslor som inte rymdes inom husets väggar. Med trädgårdarna fokuserar platsen på det som var familjens intresse, växterna.

Med reformationen i Sverige hade kopplingen mellan läkekonsten och klosterlivet försvunnit, men en och annan präst förde kunskapen om läkande växter vidare i sin församling. Nils Linnéus var en sådan präst. Råshult fick rykte om sig att hysa många ovanliga örter som ortsbefolkningen aldrig tidigare hade skådat.

SKÖTSELPLAN

Datum
2019-12-04

Ärendenummer:
435-2218-2019
435-6075-2017

Någonstans i hans trädgård fanns också en medeltida lustgård eller ett försök att efterlikna barockens tuktade formklippta trädgårdar en *Jardin de plaisir* med upphöjd rabatt, en imitation av ett matsalsbord där han planterat blommor föreställande tallrikar med olika rätter som omgavs av rabatter påminnande om gäster på sina stolar, berättat långt senare av yngsta sonen Samuel.

Kvalitetsmål:

Att så långt som möjligt ge en bild av hur det kan ha sett ut på 1700-talet i trädgårdarna och på gårdstunet genom att;

- som en demonstrationsodling hysa växter som förekom i naturhushållningen före laga skiftet,
- strukturen på odlingarna är uppbyggda på ett sådant sätt som man kan förvänta sig att det såg ut under 1700-talet,
- trädgårdarna ska vara tillgängliga för besökare,
- levandegöra gårdstunet genom aktiviteter,
- på olika sätt illustrera den ursprungliga bebyggelsemiljön.

Skötsel mål:

Gårdstunet och dess bebyggelsemiljö samt miljön runt detta, t.ex. vad det gäller vägar, är mycket förändrad sedan 1700-talet. Här är det inte aktuellt med en rekonstruktion av bebyggelsen och därför inte heller boskapsskötseln på platsen. Därför är det viktigt att genom flera olika sätt illustrera detta genom exempelvis markeringar av husen, broschyrer, som del av guidningar och skyltar.

Odlingen ska hållas i ett inbjudande och välkött skick. Endast äldre sorter (ej F1-hybrider) får användas och odlingarna ska ske i upphöjda "sängar". Arterna ska märkas ut i bilagor till foldrarna med svenska namn, latinska namn och om det är känt även år för sortens introduktion. Trägardegården som skyddar kålgården ska underhållas liksom brunnarna med tillhörande överbyggnad och hävarm. På gårdstunet ska det finnas enkla bänkar längs med husväggen att sitta vid.

1 b Monumentet med omgivning

Enligt laga skifteskartan (bilaga h) så anslöt en fägata mot Norra utmarken strax nedanför Linnéstugan. Nedanför den sträckte sig Gamle hagen som löpte över på andra sidan dagens järnvägsspår. Gamle hagen var en av de mindre inhägnade gårderna i byn. Fyra små åkerytor fanns i Gamle hagens östra del vid tiden för laga skifte. Hagen användes troligen till oxarna under de tider de användes som dragare men även till hästarna som användes för persontransporter⁷.

⁷ Länsstyrelsen i Kronobergs län (Ekstam, U. & Forshed, N.) 2006

SKÖTSELPLAN

Datum
2019-12-04

Ärendenummer:
435-2218-2019
435-6075-2017

Området bakom Linnéstugan formades på 1860-talet som en park med ett monument över Linné i anslutning till det nylagda järnvägsnätet. Ett monument restes, området framför Linnéstugan terrasserades med mur och omgärdades och stenvägar som avskilde parken från växtligheten på ömse sidor. En grusad rundel runt monumentet och hårt tuktade kantskurna gräsmattor planterades med enstaka buskar och lågväxande träd inramade anläggningen på typiskt nationalromantiskt manér utmärkande för tidens järnvägsparker.

Numer är järnvägstrafiken till stor del godståg och snabba expresståg och ingen reser längre för att i sakta mak njuta av landskapet och sevärdheterna som passerar revy.

Kvalitetsmål:

Nedanför obeliskan hävdas marken med bete.

Området mellan Linnéstugan och betet hålls i ett inbjudande skick.

Skötsel mål:

Området har genomgått stora förändringar sedan 1700-talet. Planens skötselambition är att efterlikna 1700-talet så långt det är möjligt d.v.s. inte att återskapa den park som anlades under 1860-talet. Eftersom det ändå finns ett intresse att visa upp obeliskan och att vägen idag är helt borta blir områdets skötsel en kompromiss. Järnvägen delar Gamle hagen så att bara en bråkdel av hagen finns mellan Linnéstugan och järnvägen. Den Gamle hagen började ovanför där obeliskan står idag men för att besökare enkelt ska kunna gå runt obeliskan sätts stängslet strax nedanför istället. Området hägnas av med trädgårdsgräs och hävdas genom bete. Gräsytan mellan Linnéstugan och hägnaden hålls kort genom gräsklippning eller liknande rationell skötsel. Detta för att på ett enkelt sätt göra området inbjudande för besökare som vill komma nära obeliskan. Området har förändrats så mycket att en rekonstruktion av vägen inte är aktuell. Att sköta gräset här med en historisk skötsel har prioriterats bort eftersom det inte växte gräs här under Linnés tid. Istället sköts detta parti så rationellt som möjligt för att under hela säsongen hålla gräset kort.

1c Brukningsområdet

Brukningsområdet är beläget kring ladugården. Området är angett som åkermark till stora delar på laga skifteskartan. Ladugården uppfördes 1877 på en terrasskant av en av åkrarna. På östra sidan om ladugården finns spår av en vandring.

Kvalitetsmål:

Området öster om ladugården "ladugårdsbacken" fungerar som arbetsplats för arrendatorerna men ska även fungera som publik del med gångstråk mellan inägnorna och gårdens byggnader.

SKÖTSELPLAN

Datum
2019-12-04

Ärendenummer:
435-2218-2019
435-6075-2017

Området väster om ladugården är utformad för modern djurhållning med gödselplatta, urinbrunn etc. Anordningarna ska vara godkända för djur som används inom jordbruket.

Skötselmål:

Området öster om ladugården hålls som regel fritt från moderna maskiner, material och från upplag (ex. traktorer och presenningar). Undantag får ske när man under en kortare tid arbetar med något t.ex. hugger ved och byggnadsarbeten.

Skötselområde 2: (a-b) Åker (2,7 ha)

Beskrivning:

De gamla åkerytorna ligger utspridda i det s.k. åkergärdet (som utgörs av 2 a-b, 3 a-b och 5, se bilaga a. Framförallt ligger åkrarna koncentrerade till den norra halvan av gärdet. Effekten blev att man kunde släppa på betesdjuren först efter det att åkrarna hade skördats klart. Enligt laga skifteskatan (bilaga d) fanns tre små potatisland öster om häradsvägen och åkergärdet sträcker sig även runt dessa. Potatisen blev mer allmänt förekommande under 1800-talet så därför har det antagits att dessa små åkrar inte fanns i början av 1700-talet vilket betyder att inte åkergärdet sträckte sig över östra sidan om häradsvägen.

Åkrarnas strukturer har på en del ställen förändrats med tiden framförallt under början av 1900-talet. Det syns tydligt att de på en del ställen blivit större och stenröjts.

Kvalitetsmål:

2a, efter restaurering gäller detta även 2b;

- Bedriva åkerbruk efter de förutsättningar som fanns under 1700-talet genom att;
- åkrarna brukas i ensäde (varje år) med ålderdomliga sorter av säd, företrädesvis med lantsorter,
- tillåta ogräsförekomster och att sträva efter 1700-talets avkastning för respektive gröda,
- åkerholmar används för produktion av frukt och lövfoder samt annat som kan ha ingått i självhushållet,
- befintliga äldre teggränser i form av terrasser och hak som hör samman med laga skiftets former ska användas,
- alla små gipar och oregelbundenheter skall framgå i landskapet,

SKÖTSELPLAN

Datum
2019-12-04

Ärendenummer:
435-2218-2019
435-6075-2017

- större jordfasta stenar/stenblock skall ligga kvar i åkrarna (större än en ”mans-börda”).

Skötsel mål:

För alla upptagna och brukade åkrar gäller att åkrarna ska i princip brukas varje år i hela den form som finns dokumenterad vid laga skiftet. Som riktmärke för vårbruket tillämpas äldre tiders veckoräkning. Med anpassning till den nutida tideräkningen innebär det att vårbruket bör påbörjas den 5 april och bör vara avslutat den 5 juni⁸ men med hänsyn tagen till årsmånen. Åkrarna bearbetas grunt, företrädesvis med årder. De ska odlas med äldre, företrädesvis lokala sorter av (i fallande omfattning) ”... råg och korn, något vete, havre, (mindre) lin och hampa...”, (von Linné, citat ur ”Om Smålands naturalhistoria”). Odling av hampa ska utredas under perioden. Ogräs i åkrarna skall enbart bekämpas mekaniskt. Vid behov kan ogräs sås in i åkrarna i de fall de inte redan förekommer. (Linné nämner åkerspergel, *Spergula*, Dån, *Galeopsis*, åkerkål, *Brassica campestris*, åkerrettika, *Raphanus raphanistrum* och kvickrot). Generellt ska det ske med lokalt material. Urvalet ska ske i samråd med Länsstyrelsen. Endast åkrar som odlas med korn gödslas vid behov och då sparsamt, endast med komposterad naturgödsel. Enligt Linnés dagboksanteckningar framgår det att skörden normalt påbörjas kring den 12 augusti, med justering efter vår tideräkning⁹. Detta bör användas som riktmärke

Restaureringsåtgärder 2b (1,85 ha):

Där äldre teggränser saknas återskapas den gamla tegindelningen genom att en smal gräsren lämnas. En plan för hanteringen av skrotsten och gropar ska tas fram för att eventuellt kunna använda skrotstenen till att rekonstruera de en gång steniga åkrarna.

Restaureringen av åkermarken sker efter prioriteringen att åkrar med lägst biologiska värden tas upp och brukas först. Detta för att kunna skaffa mer kunskap om det biologiska kulturarv som etablerat sig på platsen sedan marken brukades som åker. Det handlar om i första hand att kartlägga sommarfibbla och åkervädd som förekommer på dessa åkrar men även på åkerytorna som är markerade på 1949 års ekonomiska karta. Man bör också göra en bedömning av förekomsten i närområdet. Områden med sommarfibbla utgör födosök för slåttersandbiet (VU) och storfibblebiet (NT). Väddsandbiet (LC) och dess parasit väddgökbiet (VU) är beroende av åkervädd. Dessutom behövs det kontrolleras om klockgentiana i någon omfattning överlappar åkerytorna. Se vidare under stycket 13.5 Dokumentation och inventeringar.

Innan restaurering påbörjas genomförs en Natura 2000-prövning och en prövning enligt Artskyddsförordningen vid behov. Inventeringarna och

⁸ Länsstyrelsen i Kronobergs län (Ekstam, U. & Forshed, N.) 2006

⁹ Länsstyrelsen i Kronobergs län (Ekstam, U. & Forshed, N.) 2006

SKÖTSELPLAN

Datum
2019-12-04

Ärendenummer:
435-2218-2019
435-6075-2017

eventuella prövningar utförs ett flertal år innan restaureringsåtgärderna så att eventuella kompensationsåtgärder ska kunna vidtas och hinna ge resultat.

Fram till dess att åkrarna ska tas upp och brukas ska de skötas på samma sätt som den intilliggande marken.

Skötselområde 3: (a-d) Äng (22,5 ha)

Ingående naturtyper enligt Natura 2000: fuktängar (6410), näringsfattig bokskog (9110), slätterängar i låglandet (6510), silikatgräsmarker (6270) och trädklädd betesmark (9070).

Beskrivning:

Det fanns två olika gårderna med ängsmark. Det ena var åkergården där åker och äng låg tillsammans (bilaga f). Det andra var ängsgården där man påbörjade slätten först, eftersom där inte fanns någon åkermark. Därför kunde man släppa in djuren i ängsgården på efterbete medan man fortsatte att slå höet i åkergården.

Ängen användes för produktion av vinterfoder, både i form av hö och av löv, men även träd för vedproduktion och andra nyttigheter hade sin plats i ängen. Lantmäterihandlingarna från 1841 ger en mycket detaljerad bild av produktionsförhållandena i byns ängar. I princip är det de olika vegetationstyperna som karteras och för varje vegetationstyp gör lantmästaren en bedömning av godhetsgraden, det vill säga produktionsförmågan. Av all ängsmark som förekom i Råshult (kulturreservatet är bara en del) så var 3,6 % högproduktiv. Dessa ängar ligger i sin helhet i gödselpåverkad mark i anslutning till dels bebyggelse, dels åkrar i gården. Även ett par mindre kärr har hög avkastning till följd av gödselpåverkan. Kategorin tämligen högavkastande utgör 10 % av Råshults ängar. Dessa består av friska till fuktiga, något sluttande fastmark. De finns i huvudsak i åkergården oftast nedanför eller i anslutning till åkermark. I kategorin ingår också f.d. lindor, kärr och mosslaggar. Den ordinarie avkastande marken är den största kategorin och utgör 32 % av Råshults ängsmark. Dessa ängar består till ungefär hälften av näringsfattiga, säsongsvist uttorkade mosslaggar och fuktiga heddar. Den andra hälften utgörs av väl-dränerade men friska "backar". Vegetationen kännetecknas av stor artrikedom. Även här ingår en hel del lindor. 31 % av all äng i Råshult består av lågproduktiv äng. Till största delen utgörs de av lantmästaren betecknade backar. Backarna är kraftigt urlakade på näringsämnen i kombination med att de lätt torkar ut under sommaren. Här dominerar ljung med ett stort inslag av mossa. De synnerligen lågavkastande markerna utgör 20 % av ängarna i Råshult. Dessa ligger till stor del i ängsgården vid Såganässjön och i södra delen av åkergården. De utgörs främst av torvmossor där glesbevuxen "harull" (tuvull) är i stort sätt det enda fodervärdet. De mest svagavkastande ängsmarkerna i gårderna slogs inte. Ett normalt år slogs förmodligen inte heller den "lågavkastande" ängen. Antagligen var det en fördel att avstå från att slå dessa ängar. I gårderna, och då i synnerhet inom ängsgården som djuren har tillgång till från mitten av juli till långt in i oktober, kom

SKÖTSELPLAN

Datum
2019-12-04

Ärendenummer:
435-2218-2019
435-6075-2017

foderväxterna ändå till nytta under efterbetningen. Men största anledningen till att inte slå de lågavkastande ytorna var antagligen bristen på arbetskraft. Tillgången på ogräsbemängd halm från åkrarna tillsammans med löv vägde mer än väl upp bortfallet.¹⁰

Råshult nämns första gången i en jordabok från 1545 då finns det två gårdar, Norregård och Södregård. Inägorna är då fördelade mellan dessa gårdar i mestadels smala och raka skiften (s.k. parceller), där vartannat skifte ägs och brukas av Södregård och vartannat av Norregård. Denna skiftesindelning finns dokumenterad på kartan från Laga skifte 1841. Det finns 15 kilometer av ägo- och gränser. Inne i gårderna var det tidsödande och svårt att hålla reda på var alla skiftesgränser gick. Av ”Byordning för Kronobergs län” av år 1745 framgår hur det går till när man håller reda på alla gränser. Några dagar innan det är dags att slå ängarna skulle byns ålderman kalla samman grannarna till en bystämma för att staka ut skiftesgränserna. Man ”vadade” tillsammans genom gräset längs gränsen och gick igenom råmärken i form av stenar m.m. som sedan gammalt utvisade ägo- och gränserna. Mellan dessa märken fanns en tänkt linje, ”den rätta syftlinjen”: På ena sidan mitt, på andra sidan ditt. Om lämpliga fasta märken saknades satte man ut stenar eller tillfälliga märken i form av käppar i terrängen. Därpå började en överläggning om när slåttern skulle påbörjas. Alla började slå samtidigt så att den ena icke trampade och körde ner den andres gräs. Om någon slog över den rätta linjen fick man betala gräs eller hö dubbelt tillbaka samt fick betala tre daler silvermynt. Samma sak gällde för andra nyttigheter i ängen.¹¹

Under 1700-talet var linden av avgörande betydelse som råvara för tillverkning av framförallt rep men även korgar och fiskmjårdar m.m. Basten bereddes på gården och säljs vidare till repslagare. Det var innerbarken på lindarna som användes. Dessa lindar hamlades ungefär vart femtonde år¹². Torrår när det var brist på hö användes säkert en del av de träd som var lämnade till bastproduktion till lövtäkt för ersätta bortfallet av höproduktionen. Alla dessa lindar satte troligen stor prägel på landskapet. Trakten kring Möckeln är känd som ett av de viktigaste områdena i Sverige med riklig lindförekomst i äldre tider.

Kvalitetsmål:

- 3 a, efter genomförda restaureringarna gäller detta även skötselområde 3 b-d.
- Bedriva en traditionell ängsskötsel som med sitt innehåll visar hur ängen kan ha sett ut på 1700-talet i Råshult genom att;
- de slättergynnade arterna slättergubbe, klockgentiana och svinrot långsiktigt ska kunna förnygra sig i ängen. Dessa arter kan knytas till Råshult genom Linnés vetenskapliga arbete,

¹⁰ Länsstyrelsen i Kronobergs län (Ekstam, U. & Forshed, N.) 2006

¹¹ Länsstyrelsen i Kronobergs län (Ekstam, U. & Forshed, N.) 2006

¹² Nilsson, S & Rundlöf, U. 1996

SKÖTSELPLAN

Datum
2019-12-04

Ärendenummer:
435-2218-2019
435-6075-2017

- använda naturmaterial från ängen för att framhäva den som en källa för självhushållningens behov,
- hamla träd och bedriva lövtäkt för att visa på djurens behov av vinterfoder,
- bevara förekomst av kronans ek och bok varav viss del var hindrande inslag i äng och i anslutning till åkern,
- områden med låg avkastning slås i normalfall inte utan hävdas genom bete efter det att slåttern och/ eller skörden på åkern är bärgad i respektive gärde,
- i t.ex. informationsmaterial och/ eller guidningar berätta om parcellindelningen.

Bevarandemål för Natura 2000:

Arealen slätter- och betesmarker (fuktängar (6410), näringsfattig bokskog (9110), slätterängar i låglandet (6510), silikatgräsmarker (6270) och trädklädd betesmark (9070)) ska vara 17,1 ha. Skötseln bör utformas enligt områdets speciella natur- och kulturvärden där områdets hävdhistoria i första hand bör vara vägledande för den fortsatta skötseln. Slätter med höbärgning, hamling med lövtäkt/basttäkt av framför allt lind samt bete ska prägla området.

Inslaget av ek och andra ädellövträd ska finnas i olika ålder och vitalitet. Blommande träd och buskar ska förekomma i området. Där det förekommer hotade eller regionalt sällsynta arter eller där marken har en välbevarad ängsvegetation är det motiverat att anpassa hävden efter det, genom till exempel begränsat bete under sommaren.

I naturtypen får inte förekomma invasiva, främmande eller expansiva arter, gödsling (förutom från djur som betar i objektet), stödutfodring eller dikning. Ingen skadlig ansamling av förna ska finnas i området efter vegetationsperiodens slut, med undantag för år då vårbränning ska genomföras efterföljande år.

Skötselmål:

3a efter genomförda restaureringar gäller detta även skötselområde 3 b, c & d

Ängen ska räfsas på våren, d.v.s. rishämtning. Slåttern genomförs med skärande eller klippande redskap. Under 1700-talet började slåttern på midsommardagen, 24 juni, vilket motsvarar i dagens kalender 5 juli.¹³ Enligt Linnaeus (1756) ska slåttern börja då ”linden blommar, ängsväplingen (rödklöver) blommar och skallergräset (ängsskallra?) skallrar” (citrat ur *Calendarium florae*). Mindre partier där hundkex, nässlor och lentätel kan hållas efter genom tidigare samt upprepad slätter. Olofsdagen var riktmärket för när slåttertids slut vilket motsvarar den 9 augusti. I Åkergärdet gällde dock betesfred fram till Mickelmäss 10 oktober. För

¹³ Länsstyrelsen i Kronobergs län (Ekstam, U. & Forshed, N.) 2006

SKÖTSELPLAN

Datum
2019-12-04

Ärendenummer:
435-2218-2019
435-6075-2017

att man skulle med god marginal hinna bärga både säd och hö fram till dess.¹⁴ Länsstyrelsen och arrendatorn ska samråda angående slåttertidspunkt i olika delområden i ängen. Enligt de generella riktlinjerna är det dock årsmånen det avgörande för skötseln. Höet ska om möjligt torka utbrett i ängen, varefter det tas bort. Höet får inte ligga så länge att grässvålen påverkas negativt. Vid efterbete eller sent bete ska framför allt nötkreatur förekomma, gärna i kombination med häst, får och/eller get för att öka möjligheten till god avbetning då betessläppet är sent. Individier som orsakar barknag ska inte användas. Det ska då tas hänsyn till att den största delen av gårdens utmark ligger utanför reservatet. För att balansera betetrycket i utmarken på sommaren mot efterbetet på inägomarken på hösten måste således fler djur till på hösten än som kan gå på utmarken Söderhagen under sommaren. Tillskottsutfodring i ängen är inte tillåten.

Bränning kan användas som en skötselmetod för att få bukt med oönskad vegetation, t ex förvuxen ljung. Partier med dåligt utvecklad gräs- och örtflora kan förbättras genom frösådd med ängshö från angränsande delar eller, efter samråd med Länsstyrelsen, genom upptagning av tillfälliga små åkrar, s.k. lindor.

Hamling bedrivs på i första hand lind och björk men även al, asp och sälg. Lövtakten sker med en omloppstid av 3-5 år. Basttäkt genomförs på lind på prov. Bast ska flängas av "... lindgrenar 2-3 veckor före midsommartiden, då barken bäst släpper trädet... Undertiden skäres ock grenarna av linden om hösten..." (von Linné: Ur Skånska resan 16 maj).

Träd- och buskskiktet i ängen ska uppvisa en dynamik av gamla och unga, tuktade och friväxande träd¹⁵. Äldre ek och bok ska sparas och om de växer solitärt eller i beståndskanter ska de grenas av en bra bit upp på stammen. Föryngring av ek tillåts för att garantera att det kommer att finnas ek i olika åldrar i markerna. Även enstaka friväxande träd av lind och ask tillåts bli riktigt gamla. Lind och hassel ska prioriteras i magra delar av ängen. Hasselnötter var en viktig föda förr och brukades troligen hårdare nära byn och tillåts därför bli äldre längre bort från byn. Slån tillhör också de buskar som var viktig för självhushållet med sina c-vitaminrika bär. Då björk avverkas sparas stubbskott för kommande lövtäkt. Förekommande vildapel gynnas och ympas med äldre i trakten förekommande sorter. Äppelträden i ängen underhålls och beskärs tidigt på våren försiktigt efter sina förutsättningar. Döda grenar på äppelträden tas bort. Sälgen ska också förekomma i ängen. Sälgen var viktig för den omfattande biodlingen som bedrevs under Linnés tid. I övrigt ska lönn, alm, rönn, al, avenbok, asp, apel, hägg, hagtorn och körsbär förekomma i trädskiktet. Barrträd ska inte förekomma. Buskskiktet ska utgöras av bl.a. olvon, nypon. Allt avverkningsavfall samt tjocka förnalager skall avlägsnas för att underlätta etableringen av en grässvål. Några mindre hult av ek och bok ska förekomma i områden benämnda som "backe". Vid huggningar i de fyra bokbestånden som ligger i åkergårdets mellersta del

¹⁴Länsstyrelsen i Kronobergs län (Ekstam, U. & Forshed, N.) 2006

¹⁵ Länsstyrelsen i Kronobergs län (Wäglind, J.) 2014

SKÖTSELPLAN

Datum
2019-12-04

Ärendenummer:
435-2218-2019
435-6075-2017

(söder om skötselområde 3 a) samt inom hela ekbacken norr om caféet ska samråd med Länsstyrelsen ske.

I sidvallsängen ska trädskiktet vara glest och mestadels bestå av al, björk och enstaka regelbundet hamlade träd samt brakved, salix-arter och ev. andra lövträd. Enstaka träd tillåts bli riktigt grova. Alarna föryngras ofta (vart 15-20 år eller vid 6-12 meters höjd).

Våtmarkerna där slätter genomförs i kantzonen. Kantzonerna ska hysa enstaka äldre och yngre träd, företrädesvis på tuvor och kanter mot fastmark. Trädslag bör vara i första hand al, björk och sälg, medan förväntade arter i våtmarkernas fältskikt enligt von Linné (ur ”Om Smålands naturalhistoria”) kan vara odon, pors, kärrviol, skvatram, rosling, klockjung, missne, tranbär och hjortron.

Restaureringsåtgärder av äng:

b

Restaureringsåtgärder (bränning, röjning, bete mm.) ska utföras tills det att skötselområdet kan hävdas i samma gårde som den norra delen av åkergården med den hävd som var bruklig under 1700-talet (i den mån det är möjligt).

c

Restaureringsåtgärder (bränning, röjning, utglesning, bete mm.) ska utföras tills det att skötselområdet kan omföras till mosaikbetesmark.

d

Restaureringsåtgärder (bränning, röjning, plockhuggning, bete mm) ska utföras i den mån det är möjligt att omföra området enligt historisk användning.

Skötselåtgärder:

3 b, c & d

Utgångspunkten för restaureringarna av skötselområdena är den information som går att hämta från laga skifteshandlingarna. De områden som betecknas som lågavkastande slogs inte i normalfall. Därför är målet att endast de ytor som gav tillräcklig avkastning så att de var intressanta att slå ska omföras till äng. Den övriga marken sköts genom djurens bete när de släpps in i gårderna. En restaureringskarta över vilka områden som ska slås och vilka som endast ska betas ska tas fram.

Områden med alltför mycket träd utglesas succesivt och på ett sådant sätt att slutresultatet blir en mosaik av öppna gräsytor omväxlande med grupper eller dungar av lövträd och buskar. Ett olikåldrigt träd- och buskskikt ska eftersträvas.

SKÖTSELPLAN

Datum
2019-12-04

Ärendenummer:
435-2218-2019
435-6075-2017

Lind och hassel ska prioriteras i magra delar av ängen. Förekommande vildapel gynnas och ympas med äldre i trakten förekommande sorter. Starkt skuggande träd såsom ek och bok ska grenas av en bra bit upp på stammen om de växer solitärt eller i beståndskanter. Inga barrträd ska växa här. Det mesta av avverkningsavfall samt tjocka förnalager ska brännas, undre våren, i många små högar spridda i området. Detta för att motverka försurning av marken. Bränning kan användas som en skötselmetod för att få bukt med oönskad vegetation, t.ex. ljung. I de brännfläckar som uppstår vid restaureringen samt i de partier med dåligt utvecklad gräs- och örtflora kan förbättras genom frösådd med ängshö från angränsande delar eller, efter samråd med Länsstyrelsen. Vinterbete och försök med betesfred m.m. kan tillåtas efter samråd med Länsstyrelsen.

I norra delen av skötselområdet 3 b, söder om den idag hävdade ängen, ska svackorna mellan åschrönen (åschrönen benämns som "backe" på laga skifteskartor) och de träden som växer på backarna som skuggar dessa partier glesas upp på ett sådant sätt att frö kan spridas och gro från den idag hävdade ängen och ner i den nya ängen. Huggningen sker efter samråd med Länsstyrelsen.

Våtmarkerna där slätter på sikt genomförs i kantzoner. Under restaureringen ska våtmarkerna avverkas på de träd som växer ute i våtmarkerna. Kantzonerna ska hysa enstaka äldre och yngre träd, företrädesvis på tuvor och kanter mot fastmark. Trädslag bör vara i första hand al, björk och sälg, medan förväntade arter i våtmarkernas fältskikt enligt von Linné (ur "Om Smålands naturalhistoria") kan vara odon, pors, kärrviol, skvattram, rosling, klockljung, missne, tranbär och hjortron.

I delar av våtmarken har det under 1900-talet brutits torv, här kan djurhållning vara olämpligt. En del av dessa hål syns tydligt idag och andra har vuxit över. Torvmarkerna bör vara bortstängslade ifrån fastmarkerna så att det är säkert för betesdjuren men även allmänheten att vistas i området. Ska torvområdena betas ska det ske av får och endast under fruset tillstånd.¹⁶

Skötselområde 4: (a-c) Utmark, Söderhagen (19,7 ha)

Ingående naturtyper enligt Natura 2000: trädklädd betesmark (9070) och öppna mossar och kärr (7140).

Beskrivning:

Till Råshults by fanns det under 1700-talet tre utmarker, Norra utmarken, Söderhagen samt en liten kalvhage väster om byn. Tillsammans utgjorde de drygt 100 ha (bilaga d). Här höll Södergården och Norrgården sina betesdjur klöv om klöv. Troligen hade de två gårdarna tillsammans ett 20-tal vuxna och halv vuxna nötkreatur, ca 8 kalvar, 24 får med lamm samt 4 hästar. Norra utmarken är förbunden med ladugården via fågator, vilket visar att det är här som mjölkorna går. De ettåriga kalvarna släpps ut i kalvhagen, där de så småningom får sällskap

¹⁶ Länsstyrelsen i Kronobergs län (Wäglind, J.) 2014.

SKÖTSELPLAN

Datum
2019-12-04

Ärendenummer:
435-2218-2019
435-6075-2017

av årskalvarna. Eftersom Söderhagen har de bästa stängslen, kan vi utgå från att den i första hand upplåts till hästar och får. Oxarna och de halv vuxna ungdjuren i nötkreaturflocken släpps säkert ut på Norra utmarken där den största betesresursen finns. I Söderhagen förekommer endast en liten andel bättre betesmark vilket främst beror på att det inte förekommer något svedjebbruk där och att våtmarkerna är näringsfattiga. Områden i Söderhagen med ordinärt avkastande mark utgörs av kantzoner till våtmarkerna. ”Getaryggarna” var lågproduktiva och bestod av torra ljungbackar.¹⁷

Utmarken ska karaktäriseras av träd som är mycket gamla och hårt bete. I Råshult är detta svårt eftersom området som är historisk utmark delvis har kallhuggits under 1960-talet och endast få riktigt gamla träd finns kvar. I några områden finns dock enstaka riktigt gamla tallar. Linné noterade under sina resor att gran inte fick förekomma i ängen. Eftersom han nämner granen måste den ha funnits i utmarken men troligen bara i enstaka exemplar. Även pollenanalys visar att gran förekom.

I den södra halvan av skötselområde 4 a har man dikat ut och bedrivit mossodling under 1800- och tidigt 1900-tal vilket satt sina spår i landskapet. Det var framförallt havre som såddes på den sura jorden.¹⁸

I den västra kanten till delområde 4 b ligger rester kvar av Snapphaneekarna. I samband med att Skåne blev svenskt uppstod en motståndsrörelse som kallades för Snapphanarna. I dessa ekar sägs det att Snapphanar har blivit hängda.¹⁹

Under 1800-talet dämades Såganässjön upp eftersom man behövde en större vattenreservoar till Diö bruk vid sjöns utlopp. Delar av marken mot sjön kom därför att hamna under vatten.²⁰ Detta har haft stor påverkan på skötselområde 4 c som ligger mot Birsjön. Här har bärigheten försämrats kraftigt. Området anses därför inte som lämpligt för djurhållning längre. Även i övriga myrområden kan djurhållning vara olämpligt på grund av man brutit torv under 1900-talet. En del av dessa hål syns tydligt idag och andra har vuxit över. Torvmarkerna bör vara bortstängslade ifrån fastmarkerna så att det är säkert för betesdjuren men även allmänheten att vistas i området. Ska torvområdena betas ska det ske av får och endast under fruset tillstånd.²¹

¹⁷ Länsstyrelsen i Kronobergs län (Ekstam, U. & Forshed, N.) 2006

¹⁸ Länsstyrelsen i Kronobergs län (Tollin, C.) 2002

¹⁹ Länsstyrelsen i Kronobergs län (Tollin, C.) 2002

²⁰ Länsstyrelsen i Kronobergs län (Tollin, C.) 2002

²¹ Länsstyrelsen i Kronobergs län (Wäglind, J.) 2014.

SKÖTSELPLAN

Datum
2019-12-04

Ärendenummer:
435-2218-2019
435-6075-2017

Kvalitetsmål:

4 a och b

Visa på det viktiga användandet av utmarken under 1700-talet genom att:

- hävda utmarksbete i Söderhagen,
- arter typiska för skogsbete etablerar sig och långsiktigt kan överleva. På backarna förväntas fältskiktet bestå av ljung, fårsvingel, ormbunkar, kråkeris, lingon, blåbär, hagfibbla och ärenpris, smultron, skogskovall och skogsstjärna (von Linné, fritt ur ”Om Smålands naturalhistoria”),
- framhäva utmarken som en källa för bland annat ved, gärdselvirke, törved, pottaska, lövtäkt,
- i trädskiktet ska alla åldersklasser förekomma, liksom alla trädslag,
- trädskiktet ska vara mycket gles och med stora öppningar, i enlighet med preciserad krontäckningsgrad för respektive markslag.

4 c

Hålls öppen genom återkommande siktröjning vart femte år.

Bevarandemål för Natura 2000

Arealen trädklädd betesmark (9070) ska vara 2,3 ha och öppna mossar och kärr (7140) ska vara 3,3 ha. Skötseln bör utformas enligt områdets speciella natur- och kulturvärden där områdets hävd- och brukningshistoria i första hand bör vara vägledande för den fortsatta skötseln. Hydrologin och hydrokemin ska vara opåverkad. Där det förekommer hotade eller regionalt sällsynta arter är det motiverat att anpassa skötseln efter dem.

I naturtypen får inte förekomma invasiva, främmande eller expansiva arter, gödsling (förutom från djur som betar i objektet), stödutfodring eller dikning.

Naturtypernas struktur, funktion och typiska arter ska finnas kvar.

Skötsel mål:

4 a och b

Målsättning är att betespåsläppet sker från den 1 maj. Träd- och buskskiktet ska efterhand ha utvecklat en beteshorisont och fältskiktet ska vara betespåverkat. Backarna karaktäriseras av det hårda betetrycket, som pågår från tidig vår till sen höst. På backarna ska trädskiktet vara omväxlande med gläntor, och olika trädslag, men, enligt Linné huvudsakligen tall, gran, en och bok (ur Smålands naturalhistoria). Hamling och lövtäkt ska förekomma eftersom det

SKÖTSELPLAN

Datum
2019-12-04

Ärendenummer:
435-2218-2019
435-6075-2017

dokumenterats i utmarksområden²². Betesdrift ska styra vegetationsutvecklingen i utmarken. Många träd förekommer mer som hårt tuktade buskar än som stora friväxande träd. Speciella åtgärder som att skola om träd kan behöva göras för att få in en förnygring av olika arter.

Skötselåtgärder vid restaurering:

4 a och b

Inledningsvis ska röjning och avverkning ske på ett sådant sätt att det bidrar till att betesbegärlig vegetation kan skapas för djuren.

Trädskiktet (mestadels tall) i våtmarkerna avlägsnas. I kantzonerna, på tuvor och kanter mot fastmark, sparas en del träd av olika trädslag och olika ålder. Ersättare till Snapphaneekarna ska gynnas eller flyttas dit från närliggande lokal.

Skötselområde 5: (A-B) Betesmarker (7,4 ha)

Beskrivning:

Området omfattar större delen av Norregårdens inägor inom åkergärdet, se Laga skifteskartan, bilaga d och skötselplanekartan, bilaga a. I området finns rösen och åkrar från olika tidsepoker. En brukningsväg går genom området. Området sträcker sig från ekbacken i norr till backen söder om vägen.

Ekbacken i norr (5 b) användes förr till framför allt bete men här fanns även åkrar och ängar. Åkerstrukturen är synlig i terrängen. Åkernamn som "Bergsåker", "Backåker" och "Skogsåker" vittnar om placeringen i terrängen.

Området är igenväxt i varierande grad. Här förekommer förutom ek även avenbok, asp, björk, hassel, lind och rönn. Lind återfinns ofta i de gamla rösena i åkrarna från Laga skifte. I buskskiktet förekommer fläder och krusbär. I en av de igenväxta åkrarna har åkermonke påträffats. Området är i behov av restaurering.

Den gamla infartsvägen i öst-västlig riktning till Råshults by är fortfarande synlig men har delvis plöjts upp. Idag används området som betesmark (5 a norr om nuvarande infartsväg).

I betesmarken med bokbackar (5 a) söder om nuvarande infartsväg är smala åkertegar synliga, här låg bland annat en åker benämnd "Rumpen" som troligen syftar till åkerns form utefter backen. Några av åkertegarna som ligger i den ursprungliga reservatsdelen sträcker sig över till detta skötselområde, till exempel Rönnebergs åker.

Några av åkrarna slogs samman och brukades fram till 1960-talet. Idag brukas endast åkern intill caféet.

²² Ekstam m.fl. 1988

SKÖTSELPLAN

Datum
2019-12-04

Ärendenummer:
435-2218-2019
435-6075-2017

Kvalitetsmål:

Bedriva skötsel som bevarar, förtydligar och visar på strukturerna i landskapet och som gynnar spridningen av hävdgynnad flora och fauna som fanns i Råshults by under 1700-talet genom att:

- befintliga äldre teggränser i form av terrasser och hak som hör samman med laga skiftets former påvisas och i vissa fall kan de förtydligas genom att bruka smååkrarna,
- hamlade träd och bedriva lövtäkt som visar på trädens betydelse för vinterfoder till djuren,
- bevara förekomst av kronans ek och bok varav viss del var hindrande inslag i äng och i anslutning till åkern,
- inga främmande arter ska finnas inom kulturreseptatet (odling på åkermark är ok). Den biologiska mångfalden ska gynnas av aktiva skötselåtgärder, exempelvis röjning av uppkommande gran, veteranisering och frihuggning av ek.
- besökare ska kunna se, uppleva och lära från områdets typiska livsmiljöer, arter och historia.
- i t.ex. informationsmaterial och/ eller guidningar berätta om den agrara utvecklingen såsom om parcellindelningen med mera.

Skötsel mål:

Träd- och buskskiktet ska efterhand ha utvecklat en beteshorisont och fältskiktet ska vara betespåverkat. Området karaktäriseras av bete, som pågår från tidig vår till sen höst så länge grässvålen inte trampas sönder. Hamlade träd i olika åldrar ska förekomma. Hävdgynnad flora och hävdgynnade insekter ska finnas rikligt och spridas från Råshults ängar. Strukturen av de kulturhistoriska spåren ska vara tydliga.

Restaureringsåtgärder ;

I området finns spillror kvar av åkertegar både enligt laga skifteskartan och äldre, se bilaga d. I bilaga l har en restaureringskarta för åkrar enligt Laga skifteskartan tagits fram och åkrarna kan med fördel påvisas och eventuellt tas fram för brukande igen.

Åkertegarnas strukturer har på en del ställen förändrats, framförallt under 1900-talet. Grässvålen kan brytas för odling även i dessa om behov som gynnar syftet med reservatet uppkommer. Ytterligare förändring i strukturen i marken ska dock inte ske.

Vid eventuell restaurering av åkermarker i området ska prioriteringsordningen i skötselområde 2 följas, det vill säga att åkrar med lägst biologiska värden tas upp

och brukas först. Hur stor andel av åkrarna som ska tas upp för att brukas ska dels styras av de biologiska värdena dels av framtida möjligheter till finansiering.

Alla restaureringsåtgärder sker efter samråd med Länsstyrelsen.

5 a

- De delar av området som idag är öppna gräsmarker och som tidigare har varit äng kan användas som betesmark eller alternativt restaureras som äng med tillhörande slätter.
- Spridning av hö från Råshults ängar kan utföras i området för att öka mängden hävdgynnad flora och fauna.
- Före detta åkrar kan brytas för att brukas som åker med hjälp av den prioritering för att gynna det biologiska kulturarvet som beskrivs i skötselområde 2, se sidan 27. Åkerns struktur från Laga skifte bör användas.

5 b

- Restaureringsåtgärder (bränning, röjning, bete mm.) kan utföras i delområdena tills de kan hävdas genom bete.
- Före detta åkrar kan brytas för att brukas som åker med hjälp av den prioritering för hävdgynnad flora som beskrivs i skötselområde 2, se sidan 27. Åkerns struktur från Laga skifte bör användas.
- Delar av området som tidigare har varit mer ljusöppet, men inte lämpar sig för åkerbruk eller slätter kan restaureras till trädklädd betesmark. Områden med alltför mycket träd utglesas succesivt och på ett sådant sätt att slutresultatet blir en mosaik av öppna gräsytor omväxlande med grupper eller dungar av lövträ och buskar.
- Ett olikåldrigt träd- och buskskikt ska eftersträvas.
- Lind och hassel ska prioriteras i magra delar.

Skötselåtgärder:

5a

- Området ska hävdas framför allt genom bete men kan även slås och/eller brännas.
- Utläggning av hö från Råshults ängar kan ske för att sprida och förstärka den hävdgynnade floran.
- Hamling av träd.

SKÖTSELPLAN

Datum
2019-12-04

Ärendenummer:
435-2218-2019
435-6075-2017

- Föryngring av förekommande lövträd ska tryggas för att säkerställa att de finns kvar även i framtiden.

5b

- Röjning av sly, buskar och träd genomförs för att synliggöra och bevara de kulturhistoriska spåren såsom rösen, åkerparceller och åkerhak.
- Området kan hävdas genom bete, alternativt slåtter eller bränning i öppna områden. Dock får inte åkerparceller komma till skada.
- Föryngring av förekommande lövträd ska tryggas för att säkerställa att de finns kvar även i framtiden.

Skötselområde 6: Lövskog med höga naturvärden (2,1 ha)

Beskrivning:

Området har en lång kontinuitet av ädellövträd, redan under 1700-talet ingick det under benämningen ”ekbacken” som syftar till hela den norra backen. Inom det här området växer lunglav, krushättemossa, och fällmossa. Lunglaven kräver halvöppna växtplatser med hög och jämn luftfuktighet vilket tillgodoses i den nordvända backen. Lunglaven är beroende av fortsatt kontinuitet med god tillgång på gamla ädellövträd och ett bibehållet mikroklimat. Även här finns struktur av ett tidigare åkerbruk.

Kvalitetsmål:

- Att bevara, vårda och återställa värdefulla naturmiljöer. Områdets ädellövskog och dess ekosystem samt biologiska mångfald ska bevaras.
- Strukturer som grova, gamla och senvuxna träd samt olika typer av död ved såsom hålträd, högstubbar och stående och liggande död ved är särskilt värdefulla att bevara.
- Besökare ska kunna se, uppleva och lära om områdets typiska livsmiljöer, arter och historia.
- Området ska utvecklas fritt från främmande arter. Den biologiska mångfalden ska vid behov gynnas av aktiva skötselåtgärder, exempelvis röjning av uppkommande gran, veteranisering och frihuggning av ek.

Skötsel mål:

Eckbacken karaktäriseras framför allt av grova och gamla ekar men även av andra lövträd, och det finns gott om mossbelupna lågor. Lunglaven och dess livsmiljö ska finnas kvar i eckbacken.

SKÖTSELPLAN

Datum
2019-12-04

Ärendenummer:
435-2218-2019
435-6075-2017

Restaureringsåtgärder:

Eventuella åtgärder som kan bli aktuella i framtiden är veteranisering av ekar. Nyplantering av ek kan bli aktuellt om ingen ekföryngring finns.

Skötselåtgärder:

Området kan tidvis betas ihop med den övriga backen. Vid bete får trädsiktet inte påverkas negativt genom exempelvis barknag. Vid behov ska eventuell granuppväxt och annan förtätning som kan hota naturvärdena röjas. Nyhamling av lind och lönn kan påbörjas där det finns lämpliga träd.

Skötselområde 7: Lövskog (1,6 ha)

Beskrivning:

Asp respektive ek är de dominerande trädslagen. Flera av träden är klassade som särskilt skyddsvärda på grund av sin grovlek samt förekomst av hål. Vid Laga skifte ingick delområdet i ekbacken inom åkergärdet och området väster om vägen benämndes som backar i ängsgärdet.

Kvalitetsmål:

- Strukturen av kulturhistoriska spår ska bevaras och vårdas.
- Bevara, vårda och återställa värdefulla naturmiljöer. Områdets ekar och aspar samt dess ekosystem och biologiska mångfald ska bevaras.
- Kulturresevatets gräns mot allmän väg ska vara inbjudande med ett varierat busk-och trädsikt.
- Grova äldre träd synliggörs.

Skötsel mål:

Väggkanten ska karaktäriseras av grova, gamla ekar och aspar och av buskar.

Restaureringsåtgärder:

Områdena bör glesas ut och öppnas upp försiktigt. Aspar och ekar ska gynnas. Blommande buskar och träd ska värnas.

Skötselåtgärder:

Röjning vid behov. Gynna uppkomsten av unga ekar som kan utvecklas till att bli nya jätteekar.

SKÖTSELPLAN

Datum
2019-12-04

Ärendenummer:
435-2218-2019
435-6075-2017

Skötselområde 8: Parkering (0,9 ha)

Beskrivning:

Området består idag av två parkeringsytor, entréväg till reservatet och trädbevuxna områden mellan parkeringarna samt mot väg, reservat och järnväg.

Kvalitetsmål:

Ett attraktivt, välkomnande parkeringsområde och entréväg till kulturreseptatet.

Skötselområde:

Målsättningen är att skapa en välkomnande parkering och entré med en variation av träd och öppna ytor. Delar av området kan efterlikna öppna ängsmiljöer varvat med varma grusiga och sandiga bimiljöer.

Restaureringsåtgärder:

- Hela området röjs och glesas ut för att skapa ett mer ängslikt utseende och funktion.
- Död ved kan läggas ut som avgränsningar mellan parkeringsytor, vilket också gynnar vedlevande insekter.
- I slänten upp mot skötselområde 5 (ekbacken) kan ett så kallat biparadis anläggas med blommande örter, buskar och träd.

Skötselåtgärder:

- Gräs- och slyröjning intill parkeringar och entréväg vid behov för att bibehålla ett inbjudande och välkomnande intryck.
- Normalt underhåll av parkeringsytorna för att hålla dem tekniskt funktionella och städade
- Slåtter och skapande av jordblottor
- Insådd av nektarbildande växter från Råshults ängar

Övriga åtgärder:

- Bullersänkande och säkerhetsfrämjande åtgärder i anslutning till järnvägen, exempelvis plank eller tät häck.

Skötselområde 9: Hägnader

Beskrivning:

I de centralt belägna byarna i Stenbrohults socken var inte bara inägorna utan också utmarkerna omgärdade med stängsel. Detta berodde på brist på betesmark till djuren. Arbetet i byn med att hålla iordning stängsel var omfattande. Byamännen var enligt lag tvungna att hålla stängsel runt sina inägor mot utmarken men även runt inägor som gränsar mot andra byars inägomark. Man samarbetade dock med Stenbrohults prästgård och Djäknabygd genom att ha ett gemensamt åkergräde d.v.s. en gemensam hägnad. Det innebar att de tre byarna lät sina djur beta tillsammans i åkergrädet under hösten. Den stängseltyp som man använde sig av i dessa trakter är kortlagd hankgrädesgård vilket är typiskt för sydvästra Småland. Övrigt stängsel inom inägomarken, mellan egen och andra byars utmark samt mellan egen utmark och andra byars inägomark var inte lagstadgad. Dessutom byggde man tillfälliga stängsel runt de för året nya svedjeodlingarna i Norra utmarken (ingår inte i kulturreservatet). Troligen är de stängsel som inte var lagstadgade stängsel byggda på ett enklare sätt och höll en sämre kvalitet.²³

Byns fägata löpte från byn och norrut och västerut mot Norra utmarken. Mot Söderhagen löpte ingen traditionell fägata. Man kan tänka sig att i Söderhagen betade djur som inte behövde mjölkas och kunde därför vallas dit under våren och gå där på bete till dess att det blev dags för dem att bli insläppta i Ängsgärdet.

Efter laga skifte 1841 byggdes en ungefär 90 m lång stenmur i fastighetsgränsens nordöstra kant. Det finns också en kortare stenmur i gårdstomtens norra del.

Idag finns det trägrädesgårdar uppsatta delvis i de historiska sträckningarna men även uppsatta på en del ställen av praktiska och estetiska skäl. Modernare stängsel har fått komplettera där det har behövts.

Kvalitetsmål:

- Trägrädesgårdarna är uppförda i enlighet med den lokala traditionen i södra Kronobergs län d.v.s. en kortgrädesgård, bunden med vidjor och med stödstar på varje störrpar.
- Trägrädesgårdar är endast uppförda i historiska sträckningar. I undantagsfall får de förekomma i gårdstomten av estetiska skäl.*
- Stengrädesgårdarna underhålls för att bevaras.
- Färister kan anläggas på vägen där 3 C och 4 B möts samt i vägkorsningen i Söderhagen.

²³ Länsstyrelsen i Kronoberg län (Ekstam, U. & Forshed, N.) 2006

SKÖTSELPLAN

Datum
2019-12-04

Ärendenummer:
435-2218-2019
435-6075-2017

Skötselmål:

I bilaga i framgår målet med hägnadsindelningen samt vilken typ av hägnad som ska förekomma. Kompletterande uppgifter behöver tas fram för utökningsdelen av reservatet. Under tiden för restaureringarna av markerna kommer behovet av olika fallindelningar variera. De trädgårdesgårdar som står på ställen där de inte förekom historiskt ska underhållas så länge det är möjligt men när det är dags att sätta om dem så ska de ersättas av moderna staket.

Befintliga trädgårdesgårdar ska vara väl underhållna så att de fungerar för att hålla djuren i sina gårdar. Stenar som faller ner från stenvuren läggs upp igen. Färister bör byggas på två ställen (bilaga f). Detta utförs i samråd med vägsamfälligheten. Moderna stängsel får komplettera där det finns behov. Även stängsel mot vildsvin får sättas upp och komplettera trädgårdesgårdarna om det behövs. Grindar kan sättas upp i öppningar för att underlätta driften. De moderna stängslen ska ha ett diskret utförande.

*Här kan trädgårdesgårdar byggas på sträckningar som inte är historiskt korrekta eftersom miljön här har förändrats väldigt mycket p.g.a. fastighetsgränser, vägar och hus.

Skötselområde 10: Turism & Friluftsliv

Beskrivning:

Området är ett mycket omtyckt besöksmål. Genom utökningen skapas en stor möjlighet att visa på hela Råshults bys historik och struktur som hör samman med Linnés 1700-tal, en helhet över byn. I reservatet har olika stigar anlagts och nu kan även utökningen göras tillgänglig på ett attraktivt sätt. En kortare slinga är funktionsanpassad. Spänger är utlagda i de fuktiga partierna och det finns övergångar för att kunna passera hägnaderna. För att inte störa intrycket av kulturlandskapet används informationsfoldrar istället för skyltar i kulturreseptatet.

Kvalitetsmål:

- Kulturreseptatet är tillgängligt för allmänheten.
- Stigar ska finnas och dess stolpar, spänger, grindar och övergångar underhålls för att göra kulturreseptatets kultur- och naturvärden tillgängliga.
- Informationsmaterial om kulturreseptatets olika delar med kultur- och naturvärden och dess historik finns tillgängligt för besökarna.
- Minst tre diskret utformade rastplatser finns iordningställda i kulturreseptatet.

SKÖTSELPLAN

Datum
2019-12-04

Ärendenummer:
435-2218-2019
435-6075-2017

Skötselmål:

Arbetet med att öka tillgängligheten för t.ex. rörelsehindrade ska vara ett ständigt pågående arbete i reservatet och ambitionsnivån ska vara hög. En särskild plan för detta arbetet har tagits fram.

Varje vårvinter ska en större besiktning av stigarna genomföras för att se över vad som behöver åtgärdas vad det gäller underhåll och säkerhet på stigarna med tillhörande spänger och övergångar. Torrakor eller träd som bedöms som farliga och som står intill stigarna ska tas bort. Detta gäller även omkullblåsta träd och grövre grenar som kan försvåra framkomligheten på stigarna. Besiktningen ska kompletteras under året med löpande tillsyn.

Information ska finnas tillgänglig genom foldrar om reservatets olika delar och innehåll. Foldrarna ska kontinuerligt ses över och kompletteras vid behov. Förutom att de ska finnas på svenska ska de också finnas en lättläst version, samt foldrar på flera språk. Informationsmaterialet ska vara enhetligt utformat. Idag saknas t.ex. information om de lantraser som används i kulturreseptatet och om hur man innan laga skifte delade upp brukandet mellan gårdarna genom parcellindelningar.

De tre rastplatserna ska ha ett diskret utförande med bänkar och bord. Anledningen är att genom rastplatserna ge människor möjlighet att fika i kulturreseptatet utan att ängen blir nertrampad.

Friluftslivet i området skulle främjas om det var möjligt att röra sig fritt över ett större område som historiskt har hängt ihop bl.a. genom kyrkstigen. Om kyrkstigen åter skulle kunna tas i bruk kunde man knyta samman kulturreseptatet med Stenbrohults kyrkmiljö och platsen för kyrkobostället där Carl Linnaeus växte upp. Denna helhet ingår i riksintresset för kulturmiljö. Därför är det angeläget att utreda möjligheterna att få till stånd två broar över järnvägen. Den ena skulle kunna vara belägen ungefär vid Linnéstugan och den andra ungefär vid Djäknabygd i naturreservatet Stenbrohult.

Skötselområde 11: Vägområden

Beskrivning:

En väg med kommunala bidrag samt statsbidrag löper genom kulturreseptatet i nordsydlig riktning och delar sig i söder där den ena fortsätter i sydväst och den andra åt öster. Delar av sträckningen är en gammal häradsväg förmodligen från 1300-talet, den fungerade som landsväg till Skåne under 1700-talet. Vägen är asfalterad från vägkorsningen i centrala Råshult och norrut. Det är även vägen i öst-västlig riktning som leder till caféet och hembygdsgården.

Skötselåtgärder:

Väghållaren bekostar och sköter normalt underhåll av vägarna. För att framhäva vägen i ett historiskt perspektiv vore det bra om ljust grus används på de delar av

SKÖTSELPLAN

Datum
2019-12-04

Ärendenummer:
435-2218-2019
435-6075-2017

vägen som inte är asfalterade. Av säkerhetsskäl för både besökare, djur och förare vore det önskvärt att minska hastighetsbegränsningen från 70 till 30 km/h genom kulturreservatet. Färister kan anläggas i vägen, se vidare skötselområde 5.

7. TOMTMARK OCH BYGGNADER

En vård- och underhållsplan för byggnaderna inom kulturreservatet togs fram under 2010 som beskriver hur byggnaderna ska skötas. Förvaltarbostaden med tillhörande trädgård och ladugård är att betrakta som tomt d.v.s. privat mark och ingår i planen. Vedboden nära caféet samt den mindre byggnaden på ofri grund i norra delen av reservatet ingår inte i planen, här gäller normalt underhåll och byggnaderna får rivas.

8. JAKT OCH FISKE

Jakt- och fiske inom reservatet är inte reglerat genom reservatsföreskrifterna.

9. BARNPERSPEKTIVET

Barnperspektivet ska beaktas genom att på olika sätt informera om företeelser i kulturreservatet på ett för barn anpassat sätt så att det väcker barns intresse.

Utanför receptionsbyggnaden (strax norr om kulturreservatet) har Carls trädgård anlagts. Det är en pedagogisk trädgård både för barn och vuxna. Här växer t.ex. smultron som barnen kan plocka och äta och djur tillverkade av konstnären Vesa Jussila finns utplacerade i trädgården.

På Björkuddens södra del ska en badplats iordningställas med enkla medel. Detta kommer att locka bl. a. barnfamiljer att gå genom hela kulturreservatet i större utsträckning.

10. UTMÄRKNING

Reservatsgränsen skall märkas ut enligt Svensk standard (SIS 03 15 22) vilket innebär att gränsmärken målas på träd och på stolpar som slås ned i marken. Gränsmärkena skall placeras så att man kan se från ett märke till nästa. Vid gränsmarkering i skogsmark skall i gränslinjen, med 0,5 m på vardera sidan reservatsgränsen, röjas en tydlig gata. Denna gata får vid behov underhållas av förvaltaren. De träd som avverkas i gränsgatan tillfaller markägaren som också själv får ta vara på dem eller låta dem ligga kvar. Reservatsgräns som sammanfaller med fastighetsgräns skall underhållas som fastighetsgräns på sedvanligt sätt.

11. SAMMANFATTNING OCH PRIORITERING AV SKÖTSELÅTGÄRDER

I kulturreservatet pågår sedan bildandet 2002 en omfattande skötsel och restaurering för att spegla Linnés 1700-tals landskap. Genom utvidgningen av

SKÖTSELPLAN

Datum
2019-12-04

Ärendenummer:
435-2218-2019
435-6075-2017

kulturresevatet finns möjligheter att ge en bättre förståelse av Linnés 1700-talslandskap.

Restaureringsåtgärder ska i första hand fortsätta i det ursprungliga kulturresevatet, de områden som tillhörde Södergården efter Laga skifte.

I andra hand restaureras områden som tillkommit genom utökningen, Norregården efter Laga skifte. Dock finns det åtgärder inom utökningen som bör prioriteras för att öka det pedagogiska upplevelsevärdet av 1700-talslandskapet. Det är att

- göra en stig från parkeringen över kullen som visar på åkertegarna innan Laga skifte i skötselområden 5 B och 6,
- slyröja och hägna den svagt igenvuxna betesmarken på kullen, (skötselområde 5 B) så att den kan betas och ingå i EUs miljöstödet,

Utökningen gör det möjligt att förtydliga de rumsliga aspekterna som rådde under Carl von Linnés uppväxt. Restaureringar som kan åskådliggöra detta bör beaktas. Som exempel har en av de gamla åkrarna i Södergården en väl etablerad och artrik flora. Den kan med fördel fortsätta brukas som äng med slätter medan en före detta liten åker på Norregårdens skifte med trivialare flora istället kan brukas som åker.

Prioriteringsordningen ska inte utgöra ett hinder om det i enstaka fall är mer värdefullt att utföra en insats för att höja värdet av förståelsen av landskapet, framhäva kulturhistoriska spår eller gynna naturvärden. Prioriteringen kan också bli annorlunda på grund av att det finns pengar att söka för riktade åtgärder.

SKÖTSELPLAN

Datum
2019-12-04Ärendenummer:
435-2218-2019
435-6075-2017**Prioriterade skötselåtgärder**

Markområde	Skötselområde	Skötselåtgärd	Tidpunkt	Prioritet 1-3
Gårdstomt	1 a Gårdstunet och trädgårdar	Odling och ogräsrensning.	Årligen	1
	1 b Monumentet med omgivning	Bete eller gräsklippning	Årligen	1
SO 1				
Åkergärdet	2 Åker	Parcellvis odling på 1700-talsvis. Vårbruk och skörd.	Årligen	1
	2 Åker	Löpande skötsel av träd- och buskskikt i bl.a. åkerrenar och rösen.	Vid behov	1
	2 b Åker	Fagning, slätter, bortförel av hö samt efterbete. Kompletteras/ersätts vid behov av vårbränning.	Årligen fram till eventuell restaurering	1
	3 Äng	Fagning, slätter, bortförel av hö samt efterbete. Kompletteras/ersätts vid behov av vårbränning.	Årligen	1
	3 Äng	Hamling.	Var 3-5 år	1
	5 Betesmark			2
	3 Äng	Basttäkt	Vid behov	3
	5 Betesmark			
	3 Äng 5 Betesmark 7 Lövskog 6 Skog med höga naturvärden	Löpande skötsel av träd- och buskskikt.	Vid behov	3
	2 Åker	Framhäva självhushållningen.	Årligen	1
	3 Äng 5 Betesmark			
	3 b Äng 5 Betesmark	Bete. Kompletteras/ersätts vid behov av vårbränning eller slätter.	Årligen	1
	3 b Äng 5 Betesmark	Vårbränning för att restaurera gräs- eller ljungrika delar med få örter	Vid behov	3
	8 Parkering	Löpande skötsel av parkeringar och entréväg	Årligen	1
	8 Parkering	Gynna vildbin genom insädd av örter (från reservatet), skapande av jordblottor mm.	Vid behov	3

SKÖTSELPLAN

Datum
2019-12-04

Ärendenummer:
435-2218-2019
435-6075-2017

Fortsättning prioriterade skötselåtgärder				
Markområde	Skötselområde	Skötselåtgärd	Tidpunkt	Prioritet 1–3
Ängsgärdet	3 c & 3 d Äng	Framhäva självhushållningen.	Årligen	1
	3 c & 3 d Äng	Löpande underhåll av busk- och trädskikt	Vid behov	3
	7 Lövskog	Bete. Kompletteras/ersätts vid behov av vårbränning eller slätter.	Årligen	1
	SO 3, 7	3 c & 3 d Äng	Vårbränning för att restaurera gräs- eller ljungrika delar med få örter	Vid behov 3
Utmark	4 Söderhagen	Siktröjning.	Ca vart 5 år.	2
	4 a & b Söderhagen	Framhäva självhushållningen.	Årligen	3
	4 a Söderhagen	Gynna ersättare tillsnapphaneekarna.	Inom 5 år	1
	4 a & b Söderhagen	Bete (enligt rekommendationer efter karteringen av övertorvade gropar). Kompletteras/ersätts vid behov av vårbränning.	Årligen	1
	4 Söderhagen	Hamling och lövtäkt	Vid behov	2
Hela reservatet	Hela reservatet	Följa skötselråd för ek.	Årligen	1
	Hägnader	Löpande underhåll av hägnader.	Årligen	1
	Hägnader	Rekonstruktion av trädgårdsgårdar på historiska sträckningar.	-	3
	Hägnader	Anlägga färister	-	3
	Friluftsliv	Anlägga stig upp till ekbacken	Inom 10 år	1
	Tillsyn	Besiktning av stigar, övergång och spänger.	Årligen	1
	Tillsyn	Löpande tillsyn av stigar, övergångar och spänger.	Löpande under året.	1
	Anläggningar	Iordningställande av tre rastplatser.	Inom 5 år	1
Anläggningar	Utreda broar över järnvägen.	Inom 10 år	3	

Prioriterade restaureringsåtgärder				
Markområde	Skötselområde	Skötselåtgärd	Tidpunkt	Prioritet 1-3,
Åkergärdet SO 2-3, 5-8	2 b Åker	Restaureringsåtgärder för återskapande av odlingsmark: Bortröjning av träd och buskar. Vissa undantag i delområden.	Årligen	2
	2 b Åker	Plan för hantering av skrotsten och gropar.	Inom 10 år	3
	2 b Åker	Kartläggning av sommarfibbla, åkervädd samt klockgentiana.	Inom 5 år	2
	2 b Åker	Inventering av arter knutna till Linnés gärning.	Inom 5 år	2
	3 Äng			
	5 Betesmark	Restaureringsåtgärder för skapande av betesmark och odlingsmark: - röjning och utglesning av träd, buskar och sly av igenväxningskaraktär - gräsbränning	Årligen så länge behov finns	3
	3 Äng, 5 Betesmark	Avverkning av träd och buskar som kan skada eller döljer jordvallar	Inom 10 år	2
	6 Lövskog med höga naturvärden	Veteranisering av ek	Vid behov	3
	7 Lövskog	Gynna grova aspar och ekar samt bärande buskar och träd, ta bort gran	Inom 5 år	3
	8 Parkering	Iordningställa attraktiv parkering och entréväg	Inom 5 år	1
Ängsgärdet SO 3, 7	7 Lövskog	Gynna grova ekar och efterträdare	Inom 5 år	2
	3 b & 3 c Äng	Restaureringsåtgärder för skapande av betes- och slättermark: - röjning och utglesning av träd, buskar och sly av igenväxningskaraktär - gräs- och ljungbränning	Årligen så länge behov finns	1 3



SKÖTSELPLAN

Datum
2019-12-04Ärendenummer:
435-2218-2019
435-6075-2017**Fortsättning prioriterade restaureringsåtgärder**

Skötselområde	Skötselåtgärder	Tidpunkt	Prioritet	Markområde
Utmark	4 a & b Söderhagen	Restaureringsåtgärder: - röjning och utglesning av träd, buskar och sly av igenväxningskaraktär - gräs- och ljungbränning	1-3,	- 1

Prioritet: 1= Högst, 2= Hög, 3= Lägre

* I första hand ska de åkrar med lägre biologiska värden rekonstrueras eller restaureras. En kartering av sommarfibbla och åkervädd ska genomföras samt förslag på eventuella kompensationsåtgärder ska tas fram innan de åkrar där dessa arter förekommer rekonstrueras eller restaureras se stycke 12.5 Utredningar & inventeringar.

12. DOKUMENTATION

12.1. AVTAL SAMT MÅNADSVIS RAPPORTERING AV SKÖTSELÅTGÄRDER

Arrendatorns åtagande regleras i avtal som upprättas mellan Länsstyrelsen och arrendatorn vart femte år (så länge inte riktlinjer från Riksantikvarieämbetet anger annat). I detta avtal ingår att göra månadsvis rapportering. Där ska det framgå vilka skötselåtgärder i respektive skötselområde som genomförts under den gångna månaden i kulturreseptatet. Där ska också ingå en förklaring till vad åtgärden syftar till.

Exempel på information som ska ingå i månadsredovisningen för gårdstomten är följande;

- En karta över vilka växter som sås in eller planterats samt deras historiska bakgrund.
- Exempel på information som ska ingå i månadsredovisningen för åkermark är följande;
- Vilka grödor som odlas på vilken åker.
- Grödans härkomst.
- Tidpunkt för åkerbrukets sådd och skörd.
- Mängd utsäde och skörd av olika grödor på respektive åker.
- Omfattning av löpande underhåll i form av röjning av t.ex. odlingsrösen eller underhåll av fruktträd i åkerrenarna.
- I vilken omfattning som material för slöjdning eller självhushåll har utnyttjats i t.ex. åkerrenarna eller odlingsrösen.
- Tidpunkt och metod för olika restaureringsåtgärder av åkermark.
- Om multnande ved från t.ex. åkerholmar använts eller flyttats.
- Exempel på information som ska ingå i månadsredovisningen för ängen är följande;
- Tidpunkt för fagning preciserat för olika delområden.
- Tidpunkt för slåtter och höbärgning preciserade för olika delområden.
- Tidpunkt för efterbete i olika områden samt beläggingsgrad och djurslag.



SKÖTSELPLAN

Datum
2019-12-04

Ärendenummer:
435-2218-2019
435-6075-2017

- Löpande skötsel i form av t.ex. röjningsinsatser eller underhåll av fruktträd.
- I vilken omfattning som material för slöjdning eller självhushåll har utnyttjats.
- Tidpunkt och metod för olika restaureringsåtgärder i ängen.
- Om multnande ved använts eller flyttats.
- Exempel på information som ska ingå i månadsredovisningen för utmarken är följande;
- Tidpunkt för betespåsläpp, belägningsgrad och djurslag samt när de flyttas till nytt bete eller får tillgång till ytterligare fällor.
- Tidpunkt och metod för olika restaureringsåtgärder i utmarken.
- Om multnande ved använts eller flyttats.
- Exempel på information som ska ingå i månadsredovisningen för hägnader, stigar, övergångar och spångar m.m. är följande;
- Omfattningen av utförda åtgärder d.v.s. både uppbyggnad och underhåll.
- Om farliga träd eller multnande ved har flyttats.

12.2. ÅRSRAPPORTER

Det gångna årets arbete ska sammanfattas och utvärderas av Länsstyrelsen i en årsrapport. Detta ska ligga till grund för det nästkommande årets planering av åtgärder i kulturresevatet. Årsrapporterna har också till uppgift att vara underlag för arbetet med uppföljningen av kvalitetsmålen samt för en framtida revidering av skötselplanen.

Till grund för årsrapporten ska det finnas månadsvis redogörelser för det arbete som har utförts. Under året ska Länsstyrelsen också ha genomfört minst tre dokumenterade intervjuer med arrendatorn samt besiktningar av utfört arbete. Vid restaureringar ska fotodokumentation av hur arbete framskrider ske. Lämpligen ska de vara fördelade över året så att första intervjun och besiktningen ligger vid tidpunkten för fagningen i april, andra runt skördetid i augusti samt en sista intervju och besiktning efter skörd och slätter i början av november. I dessa intervjuer ska det framgå hur arbetet med skötselåtgärderna har förlöpt under perioden. Dessutom ska slutsatser eller idéer kring hur arbetet skulle kunna göras annorlunda inför kommande år dokumenteras. I vissa områden kan det vara lämpligt att dokumentera genom att fotografera speciellt vid restaureringar hur det såg ut innan och efter utförd åtgärd.

En sammanfattning ska också göras över olika inventeringar som utförts i kulturresevatet samt deras resultat. Resultat av vetenskapliga undersökningar som har fått tillstånd att genomföras ska också sammanställas. Till årsrapporten

ska det även bifogas en karta över arter som blivit inrapporterade till artportalen för att förändringar ska kunna följas upp.

12.3. ÅRSPLANERING

Inför kommande år görs en planering i januari över vilka åtgärder som ska genomföras under året. Denna görs av Länsstyrelsen tillsammans med arrendatorn och Stiftelsen Linnés Råshult. Till grund för årsplaneringen ligger förutom skötselplanen även det gångna årets årsrapport. I samband med detta görs också en kommunikationsplan om det är vissa åtgärder eller insatser som allmänheten behöver informeras speciellt om. I denna plan ska det framgå bl.a. på vilka sätt som informationen ska framföras och när i tiden det ska genomföras.

13. UTREDNINGAR, INVENTERINGAR & FORSKNING

Genom ansökan om världsarvet i systematisk biologi kommer inventeringar behövas för att konstatera vilka av de arter som kan knytas genom Linné till Råshult som fortfarande finns kvar och i vilken utsträckning. Dessutom tittar man på hur en uppföljning av dessa arter så småningom ska se ut. Hur inventeringarna ska se ut är under utredning men de arter som är mest intressanta i detta sammanhang är klockgentiana, svinrot, och slättegubbe. Andra arter som också nämns i detta sammanhang är liljekonvalj, gullris, gullklöver, äkta johannesört, gulmåra, åkervädd, blåklocka, stor blåklocka, smällglim, backnejlika, väddklint, korskovall, pukvete, vitsippa, odon, älgört, smörbollar och slätterblomma. Pukvete, slätterfibbla, korskovall, slätterblomma och smörbollar finns dock inte i kulturreseptatet.

I god tid innan restaureringen av åkermarken påbörjas ska följande kartläggning utföras: Först görs en kartläggning av blområden för slättersandbiet, storfibbbleiet, väddsandbiet och väddgökbiet samt hur stor födoresursen i form av sommarfibbla och åkervädd är på de olika åkrarna som ska restaureras men även på åkerytorna som är markerade på 1949 års ekonomiska karta d.v.s. kvantifiering av pollenresurserna. En översiktlig kartläggning av närområdet bör också göras. Dessutom behövs det kontrolleras om klockgentiana överlappar åkerytorna i någon större omfattning. Om så är fallet behöver dessa kvantifieras. Därefter görs en avvägning av kartläggningen och turordningen för de olika f.d. åkrarna enligt principen att åkrarna bryts med tågordningen minst värdefull för hotade arter bryts först, värdefullare f.d. åkrar bryts sist.

En plan över hur skrotsten och gropar ska hanteras ska tas fram. Målet är att kunna använda skrotstenen till rekonstruktion av de steniga åkrarna.

Under 1998 gjordes en utredning (diarienummer 223-4807-98) av genomförande av igenläggning av diken samt ev. konsekvenser. Denna behöver kompletteras ytterligare med hur hydrologin har förändrats i området sedan 1700-talet eftersom Såganässjön har höjts sedan dess men också en omfattande dikning i området. Dikningen är negativt också ur upplevelsesynpunkt för området. Om

SKÖTSELPLAN

Datum
2019-12-04

Ärendenummer:
435-2218-2019
435-6075-2017

underlaget styrker en igenläggning av dikena behöver man studera närmre hur en igenläggning och dämning ska genomföras.

Forskning och andra typer av undersökningar i området ska främjas. Vid en förfrågan om tillstånd till detta ska en diskussion ske om konsekvenserna för använda metoder och en utvärdering av dessa innan ett eventuellt tillstånd ges.

14. FÖRVALTNING, TILLSYN OCH UPPFÖLJNING

Länsstyrelsen är ansvarig för att skötseln av reservatet följer fastställd skötselplan. Detta inkluderar dokumentation och uppföljning av utförda åtgärder.

Länsstyrelsen har även ansvar för den operativa tillsynen i kulturresevat enligt 26 kap. miljöbalken genom att övervaka att föreskrifter, dispenser och tillstånd följs.

Uppföljning av utförda åtgärder samt kvalitets- och bevarandemålen ligger till grund för en utvärdering av:

- om syftet med reservatet har uppnåtts,
- om kvalitetsmålen har uppnåtts i reservatet,
- om bevarandemål och gynnsamt tillstånd uppnåtts i reservatet,
- om skötselmetoder behöver förändras,
- om en revidering av skötselplanen behövs.

En uppföljning av kvalitetsmålen ska genomföras vart femte år (2021, 2026 samt 2029) d.v.s. året innan nytt avtal skrivs med arrendatorn.

Uppföljning av bevarandemålen ska ske i enlighet med en uppföljningsplan för länets alla skyddade områden som framöver kommer att fastställas av Länsstyrelsen.

SKÖTSELPLAN

Datum
2019-12-04

Ärendenummer:
435-2218-2019
435-6075-2017

15. REFERENSER

- Ekstam, U., Aronsson, M. & Forhed, N. 1988. Ängar. LT/ Naturvårdsverket.
- Eliasson, P. 1997. Om ekar i Råshult. Kommentar till skrivelse av Michael Michaelsson om ekar i Råshult. Länsstyrelsen i Kronobergs län, arkivhandling.
- Karlsson, I. 1991. Linnés Råshult. Markanvändningen – förr och nu. Examensarbete 1991:M7. Högskolan i Kalmar.
- Karlsson, T. & Larsson, K. 2011. Åtgärdsprogram för vildbin på ängsmark 2011-2016. Naturvårdsverket. Rapport 6425.
- Laga skifteskarta över Råshult 1841. Lantmäteriets forskningsarkiv i Gävle.
- Länsstyrelsen i Kronobergs län. 1995. Kyrkoreservatet Råshult- Djäkabygd, Skötselplan. Ärende nr 231-5016-02.
- Länsstyrelsen i Kronobergs län (Michaëlsson, L. & Michaëlsson, M.). 2001: Råshult kålgård. Folder.
- Länsstyrelsen i Kronobergs län. 2002. Beslut. Bildande av kulturreseptatet komministerbostället Råshult i Stenbrohult socken, Älmhults kommun. Ärende nr 231-5016-02.
- Länsstyrelsen i Kronobergs län (Tollin, C.). 2002. Kulturstigarna i Råshult. Folder.
- Länsstyrelsen i Kronobergs län. 2005. Bevarandeplan för Natura 2000. Beslut 2005-11-30.
- Länsstyrelsen i Kronobergs län. (Jonsson, M.). 2005. Carl von Linnés Råshult, Åtgärdsförslag Gårdsmiljön. Opublicerad.
- Länsstyrelsen i Kronobergs län (Ekstam, U. & Forshed, N.). 2006. Råshult under Linnés tid.
- Länsstyrelsen i Kronobergs län (Wäglind, J.) 2014. Åtgärdsförslag i syfte att återskapa ett landskap som motsvarar det eklandskap som fanns inom Råshult Södergård under tidigt 1700-tal.
- Länsstyrelsen i Kronobergs län (Wäglind, J.) 2014. Redovisning av kartering av övervuxna torvtäkter/torvmarker vid Råshult.
- Länsstyrelsen i Kronobergs län (Bladh, A & Jannes, M) 2018. Utredning av en eventuell utvidgning av kulturreseptatet komministerbostället Råshult.
- Länsstyrelsen i Kronobergs län (Ekerholm, P). 2009. Klockgentiana i Kronobergs län. Rapport 2009:09.
- Naturvårdsverket.(Haglund, A.). 2010. Uppföljning av skyddade områden i Sverige- Riktlinjer för uppföljning av friluftsliv, naturtyper och arter på områdesnivå. Rapport 6379 Juni 2010.
- Nilsson, S. Arup , U. Baranowski, R. och Ekman, S. Trädbundna lavar och skalbaggar i ålderdomliga kulturlandskap. Svensk Botanisk Tidskrift 88: 1-12. 1994.

Nilsson, S. & Rundlöf, U. 1996. Natur och kultur i Stenbrohult.
Naturskyddsföreningen i Kronobergs län.

Wenche Eide (red.) 2014. Arter och naturtyper i habitatdirektivet –
bevarandestatus i Sverige 2013. ArtDatabanken SLU, Uppsala.

16. BILAGOR

- a. Skötselplanekarta
- b. Natura 2000 (information och karta)
- c. Artlista
- d. Laga skifteskarta 1841. Hela Råshults by.
- e. Ekonomiska kartan 1949 och 1982
- f. Karta med åkernamn
- g. Genomförda inventeringar och dokumentation
- h. Laga skifteskarta 1841-42. Kulturresevatets utbredning.
- i. Målkarta för hägnader.
- j. Blankett för månadsrapportering
- k. Fornlämningskarta
- l. Restaureringskarta åkrar