



Kalmar läns författningssamling

Länsstyrelsen

08FS 2013:16

Utkom från trycket
den 8 november 2013

Föreskrifter om bildande av naturreservatet Rudalund meddelade av Länsstyrelsen i Kalmar län

Länsstyrelsen har genom beslut 2013-10-28 med stöd av 7 kap 4 § miljöbalken (SFS 1998:808) förklarat det område i Högsby kommun som avgränsas på bifogad karta som naturreservat med föreskrifter och skötselplan enligt nedan. Följande fastigheter ingår i reservatet: del av Ruda 1:20. Reservatets namn skall vara Rudalund.

Reservatsföreskrifter

Med stöd av 7 kap. 5, 6 och 30 §§ miljöbalken föreskriver Länsstyrelsen följande:

A. Föreskrifter enligt 7 kap. 5 § miljöbalken om inskränkningar i rätten att använda mark- och vattenområden inom reservatet

Det är förbjudet att inom reservatet:

1. Uppföra ny byggnad eller anläggning.
2. Anlägga väg eller parkeringsplats.
3. Anlägga hamn eller brygga eller anordna uppläggnings- eller förtöjningsplats för farkoster eller flytdockor.
4. Uppföra mast, antenn, vindkraftverk eller liknande anordning.
5. Anlägga luft- eller markledningsgata med därtill hörande ledning eller dra fram ledning eller rör i vattnet eller på bottnen.
6. Anordna upplag annat än tillfälligt för jordbrukets behov.
7. Uppföra stängsel eller annan hägnad för annat än djurhållningens behov.

8. Bedriva täkt av något slag eller bedriva mineralutvinning.
9. Borra, spränga, gräva, schakta, muddra, påla, utfylla eller tippa.
10. Ta bort eller skada stengärdesgård eller odlingsröse
11. Dika.
12. Dämna eller invalla.
13. Odlar upp skogsmark, betesmark eller våtmark.
14. Tillföra växtnäringsämne (exempelvis stallgödsel, handelsgödsel, rötslam) jordförbättringsmedel eller kalk.
15. Använda kemiska eller biologiska bekämpningsmedel.
16. Använda ivermektinbaserade preparat på betesdjur då de uppehåller sig inom reservatet, annat än vid direkt veterinär rekommendation.
17. Avverka eller utföra skogsvårdsåtgärd.
18. Ta bort eller upparbeta dött träd eller vindfälle.
19. Plantera eller så träd eller buskar.
20. Plantera in eller sätta ut växt- eller djurart.
21. Framföra motorfordon annat än på befintliga vägar, för jordbrukets behov eller i samband med jakt för transport av skjuten älg, hjort eller skjutet vildsvin.

Det är förbjudet att utan Länsstyrelsens tillstånd:

22. Utföra till- eller ombyggnad på befintlig byggnad eller anläggning.
23. Anlägga led, bro eller spång, bredda befintlig väg eller uppföra vägboom.
24. Sätta upp tavla, skylt, plakat, affisch, konstföremål eller liknande anordning eller göra inskrift.
25. Använda området för tävlings- eller övningsändamål.

Det är förbjudet att utan samråd med Länsstyrelsen:

26. Placera ut utfodringsautomater för viltet.
27. Tillskottsutfodra betesdjur inom områdets naturbetesmarker.

Föreskrifterna under A utgör inte hinder för underhåll av befintliga ledningar samt underhållsröjning av befintliga ledningsgator enligt gällande ledningsrätt.

Föreskrifterna under A gäller inte vid drift och underhåll av enskild väg med tillhörande vägområde.

Utan hinder av föreskrifterna under A får befintliga brukningsvägar till åkermark underhållas för att möjliggöra framkomlighet med jordbruksmaskiner.

Föreskrifterna under A utgör inte hinder för utförande av åtgärd enligt gällande markavvattningsförrättning "Publik akt 143, Handlingar rörande reglering av Emån mellan Kyrkebron och Burseström i Högsby och Fliseryds socknar, Handbörds härad i Kalmar län upprättade åren 1888-1889 av Daniel Wedblad."

Föreskriften A 11 gäller inte rensning av befintliga diken för att bibehålla vattnets djup eller läge. Föreskriften A 17 gäller inte i direkt anslutning till befintliga diken för att möjliggöra framkomlighet för maskiner i samband med dikesrensning. Åtgärder får ske efter samråd med Länsstyrelsen.

Utan hinder av föreskrifterna A17 och A18 får vedartad vegetation som växer i anslutning till åkermark och som på ett betydande sätt försvårar ett rationellt brukande av åkermarken tas bort. Träd med höga naturvärden ska sparas. Grenar från träd med höga naturvärden får kapas om de växer ut i åkermarken och försvårar ett rationellt brukande. Åtgärder får ske efter samråd med Länsstyrelsen.

Utan hinder av föreskrifterna A17 och A18 får träd som fallit ned över befintliga vägar, ledningar, stängsel och åkermark tas bort och flyttas tillbaka till lämplig plats i naturreservatet.

Föreskrifterna A7 och A24 utgör inte hinder för anordnande av enstaka festliga tillställningar vid och i anslutning till den traditionella festplatsen i reservatets sydvästra del. Arrangören ansvarar för återställande och städning. Tillställningar får genomföras efter samråd med Länsstyrelsen.

B. Förpliktelser enligt 7 kap. 6 § miljöbalken för ägare och innehavare av särskild rätt till fastigheter att tåla visst intrång

Ägare och innehavare av särskild rätt till fastigheter ska tåla att följande anordningar utförs och att följande åtgärder vidtas:

1. Utmärkning av naturreservatets gränser enligt Naturvårdsverkets anvisningar.
2. Anläggande och underhåll av en parkeringsplats i anslutning till befintlig väg i reservatets södra del, en rastplats i anslutning till parkeringsplatsen, två stättor samt två informationstavlor invid parkeringsplatsen respektive i reservatets östra del.

3. Naturvårdande skötsel i hela reservatet i form av friställning och hamling av lövträd, skapande och utökande av gläntor genom röjning, ringbarkning och gallring, skapande eller tillförande av död ved, bete och uppsättning och underhåll av stängsel, ängsbruk samt löpande underhållsröjningar vid behov.
4. Genomförande av undersökningar av djur- och växtarter samt mark- och vattenförhållanden.
5. Skyddsåtgärder mot invasiva arter eller skadeorganismer som kan hota syftet med reservatet exempelvis vid massangrepp av insekter eller svampar som kan orsaka omfattande träddöd.

C. Ordningsföreskrifter för allmänheten enligt 7 kap. 30 § miljöbalken om rätten att färdas och vistas i reservatet samt om ordningen i övrigt inom reservatet

Det är förbjudet att inom reservatet:

1. Framföra motorfordon annat än på befintliga vägar.
2. Ställa upp motorfordon, husvagn eller släpvagn annat än på särskilt anvisade vägar och platser.
3. Tälta mer än högst ett dygn på samma ställe.
4. Klättra i boträd, uppehålla sig nära rovfågelbo, lya eller gryt, eller på annat sätt medvetet skada eller störa djurlivet.
5. Medföra okopplad hund eller annat lösgående sällskapsdjur.
6. Göra upp eld annat än i medhavd grill eller friluftskök.
7. Plocka eller skada vedsvampar, mossor eller lavar.
8. Gräva eller dra upp kärlväxter.
9. Skada eller ta bort växande eller döda träd, stubbar, bark, grenar, buskar eller ris.

Det är förbjudet att utan Länsstyrelsens tillstånd:

10. Samla in insekter med fällor som dödar.

Det är förbjudet att utan samråd med Länsstyrelsen:

11. Utöver vad som gäller enligt C 10 fånga eller samla in insekter där djuren avlivas.

Föreskrifterna under C gäller inte ägare eller innehavare av särskild rätt till fastighet eller innehavare av annan rättighet.

Föreskrifterna i A och C ska inte utgöra hinder för förvaltaren att utföra eller låta utföra de åtgärder som erfordras för att uppnå reservatets syfte och som framgår av föreskrifterna i B 1-5 ovan.

Föreskrifterna under A och C utgör inte hinder för brådskande yrkesutövning av personal vid räddningstjänst, polis- eller tullpersonal, personal vid kustbevakningen, sjukvårdspersonal eller veterinär eller i andra jämförliga, trängande fall.

Fastställande av skötselplan

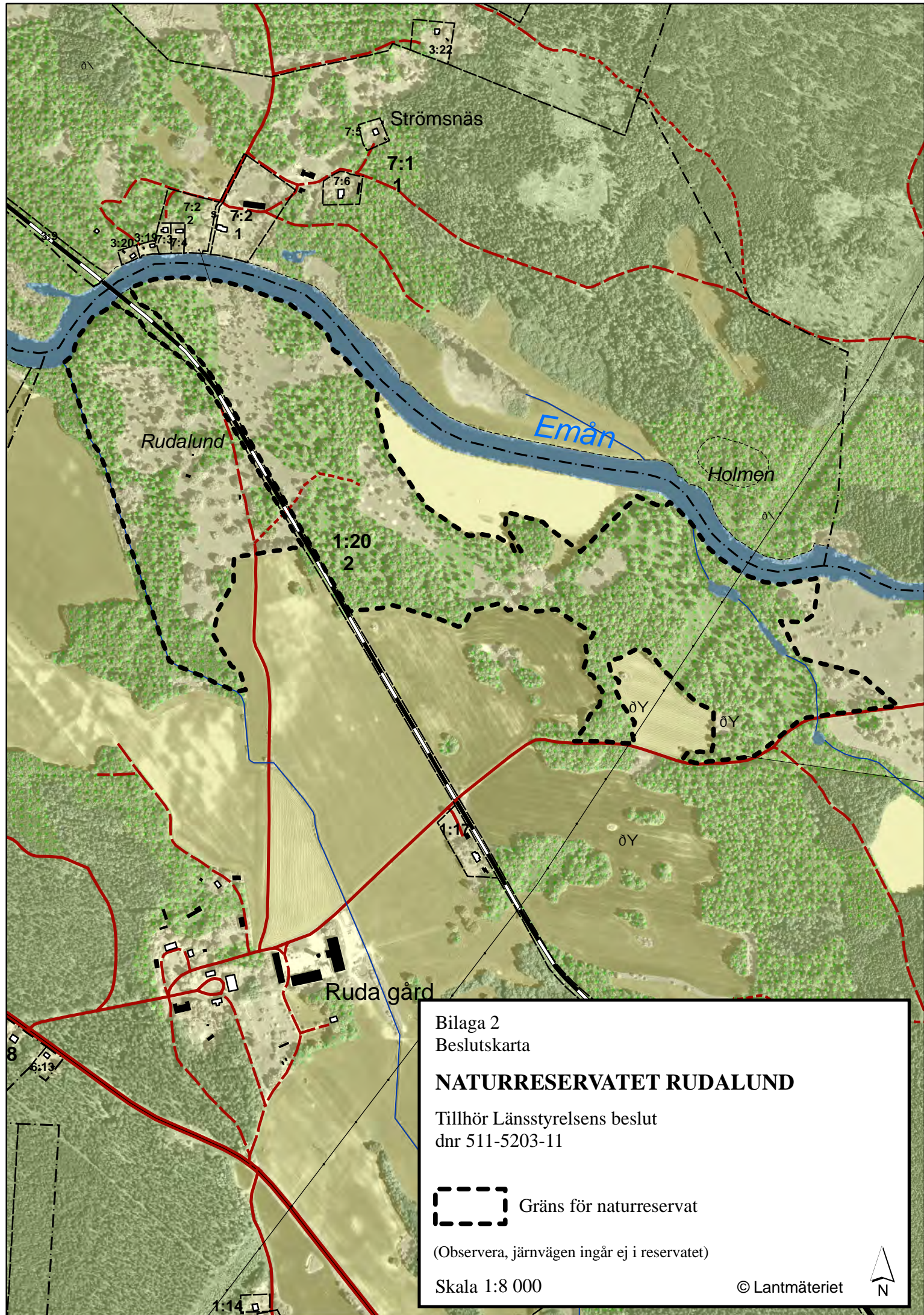
Med stöd av 3 § förordningen (1998:1252) om områdesskydd enligt miljöbalken m.m. fastställer länsstyrelsen bifogad skötselplan. Förvaltare för naturreservatet är länsstyrelsen.

Föreskrifterna enligt 7 kap. 30 § miljöbalken träder i kraft tre veckor från den dag denna författning kom ut från trycket.

Detta beslut kan överklagas hos Regeringen, Miljödepartementet, inom tre veckor från den dag denna författning kom ut från trycket. Eventuell skrivelse sänds till Länsstyrelsen, 391 86 Kalmar.

Stefan Carlsson


Malin Miller



Bilaga 2
Beslutskarta

NATURRESERVATET RUDALUND

Tillhör Länsstyrelsens beslut
dnr 511-5203-11

 Gräns för naturreservat

(Observera, järnvägen ingår ej i reservatet)

Skala 1:8 000

© Lantmäteriet

