

Kalmar läns författningssamling

Länsstyrelsen



Kungörelse av Länsstyrelsens beslut om bildande av naturreservatet Figeholm i Oskarshamns kommun

08FS 2007:9

Utkom från trycket
den 9 mars 2007

Länsstyrelsen har genom beslut 2007-02-21 med stöd av 7 kap 4 § miljöbalken (SFS 1998:808) förklarat det område i Oskarshamns kommun som avgränsas på bifogad karta som naturreservat med föreskrifter och skötselplan enligt nedan. Följande fastigheter (eller delar därav) ingår i reservatet: Figeholm 3:1, 3:2, 3:3, 3:14, 3:6, 3:28, 3:7, 3:8, Star 1, Stora Fighult 1:7 och 1:20, Släthult 1:26, 1:32 samt 1:45. Reservatets namn skall vara naturreservatet Figeholm.

Länsstyrelsens beslut 1953-10-09, dnr III Ö-66-53 om bildande av naturreservat enligt 7 § naturvårdslagen, upphävs i berörda delar när detta beslut vinner laga kraft.

Reservatsföreskrifter

Med stöd av 7 kap. 5, 6 och 30 §§ miljöbalken föreskriver Länsstyrelsen följande:

A. Föreskrifter enligt 7 kap. 5 § miljöbalken om inskränkningar i rätten att använda mark- och vattenområden inom reservatet

Utöver vad som annars gäller är det förbjudet att:

1. Uppföra byggnad eller anläggning.
2. Utan Länsstyrelsens tillstånd uppföra jaktorn.
3. Utan länsstyrelsens tillstånd anlägga väg, parkeringsplats, led, bro eller spång eller bredda befintlig väg.
4. Uppföra mast, antenn, vindkraftverk eller liknande anordning.
5. Utan länsstyrelsens tillstånd använda området för tävlings- eller övningsändamål.

6. Anlägga luft- eller markledningsgata med därtill hörande ledning.
7. Sätta upp tavla, skylt, plakat, affisch eller liknande anordning eller göra inskrift.
8. Anordna upplag annat än tillfälligt för jordbrukets eller naturvårdsförvaltningens behov.
9. Utan Länsstyrelsens tillstånd uppföra nytt stängsel eller annan hängnad.
10. Bedriva täkt av något slag.
11. Borra, spränga, gräva, schakta, utfylla eller tippa.
12. Utan Länsstyrelsen tillstånd ta bort eller skada stengärdesgård eller odlingsröse.
13. Dika.
14. Utan Länsstyrelsens tillstånd utföra rensning av befintliga diken för att bibehålla vattnets djup eller läge.
15. Dämma eller invalla.
16. Odlar upp, plöja, harva, eller fräsa annan mark än den som i skötselplanen redovisas som åker eller kultiverad betesmark.
17. Tillföra växtnäringsämne (exempelvis stallgödsel, handelsgödsel, rötslam) jordförbättringsmedel eller kalk annat än på mark som i skötselplanen redovisas som åker eller kultiverad betesmark.
18. Använda kemiska eller biologiska bekämpningsmedel.
19. Utan samråd med Länsstyrelsen använda avmaskningsmedel på betesdjur då de uppehåller sig inom reservatet.
20. Avverka eller utföra skogsvårdsåtgärd.
21. Ta bort eller upparbeta dött träd eller vindfälle.
22. Plantera eller så träd eller buskar.
23. Införa växt eller djurart.

24. Framföra motorfordon utanför befintliga vägar annat än för jordbrukets behov eller i samband med jakt för transport av skjutet högvilt.
25. Anlägga fiskodling eller odling av andra växt- eller djurarter i vattenområdet.
26. Släppa ut avloppsvatten inklusive kylvatten.
27. Utföra vattentäkt, vattenreglering, vattenöverledning eller andra åtgärder i vattenområdet som kan leda till att vattnets djup eller läge förändras.
28. Utan samråd med länsstyrelsen upplåta eller använda området för kommersiellt nyttjande av allemansrätten.
29. Utan samråd med länsstyrelsen utföra insamling, undersökning eller forskning.

Föreskrifterna i A skall inte utgöra hinder för förvaltaren att utföra de åtgärder som erfordras för reservatets skötsel.

Föreskrifterna under A gäller inte vid drift och underhåll av allmän och enskild väg med tillhörande vägområde. De ska inte heller förhindra röjning för underhåll av kraftledningar.

Föreskriften A 21 gäller inte träd som fallit eller hotar falla ned över befintliga vägar, stigar, ledningsgator, stängsel, fornlämningar, kulturlämningar, tomtmarker, åker-, betes- eller slåttermarker.

B. Föreskrifter enligt 7 kap. 6 § miljöbalken om förpliktelser för ägare och innehavare av särskild rätt till fastigheter att tåla visst intrång

Ägare och innehavare av särskild rätt till fastigheter ska tåla att följande anordningar utförs och att följande åtgärder vidtas:

1. Utmärkning av och information om reservatet.
2. Utförande och underhåll av anordningar för friluftslivet enligt fastställd skötselplan.
3. Gallring, röjning, avverkning, hamling, ängsbruk, betesdrift, uppsättning och underhåll av stängsel eller annan skötselåtgärd i syfte att bevara och utveckla naturmiljön och den biologiska mångfalden enligt fastställd skötselplan.

4. Genomförande av undersökningar av djur- och växtarter samt mark- och vattenförhållanden.
5. Skogsskyddsåtgärder som Länsstyrelsen finner nödvändiga.
6. Länsstyrelsen och naturvårdsförvaltaren äger rätt att utnyttja befintliga vägar inom reservatet.

C. Ordningsföreskrifter för allmänheten enligt 7 kap. 30 § miljöbalken om rätten att färdas och vistas i reservatet samt om ordningen i övrigt inom reservatet

Utöver vad som annars gäller är det förbjudet att:

1. Framföra alla slag av fordon eller farkoster.
2. Ställa upp motorfordon, husvagn eller släpvagn (annat än om särskilda vägar och platser anvisas i fastställd skötselplan).
3. Utan Länsstyrelsens tillstånd tälta.
4. Framföra lågflygande luftfarkost eller landa med luftfarkost.
5. Störa djurlivet.
6. Medföra okopplad hund eller annat lösgående sällskapsdjur.
7. Sätta upp tavla, skylt, plakat, affisch eller liknande anordning eller göra inskrift.
8. Göra upp eld (annat än om särskilda platser anvisas i fastställd skötselplan).
9. Plocka eller skada vedsvampar, mossor eller lavar.
10. Gräva eller dra upp växter eller växtdelar med rötterna.
11. Skada eller ta bort växande eller döda träd, stubbar, bark, grenar, buskar eller ris.
12. Utan samråd med Länsstyrelsen utföra insamling, undersökning eller forskning.
13. Utan samråd med Länsstyrelsen sälja varor eller tjänster.
14. Utan samråd med Länsstyrelsen använda området för tävlings- eller övningsändamål eller för andra arrangemang.

Punkterna under C gäller inte markägare eller innehavare av särskild rätt.

Föreskrifterna i C skall inte utgöra hinder för förvaltaren att utföra de åtgärder som erfordras för reservatets skötsel.

Länsstyrelsen vill erinra om att även andra lagar, förordningar och föreskrifter än reservatsföreskrifterna gäller för området. Av särskild betydelse för syftena med reservatet är bl a 7 kap 28a-b §§ miljöbalken med krav på tillstånd för att bedriva verksamhet eller vidta åtgärder som på ett betydande sätt kan påverka naturmiljön i ett Natura 2000-område.

Fastställande av skötselplan

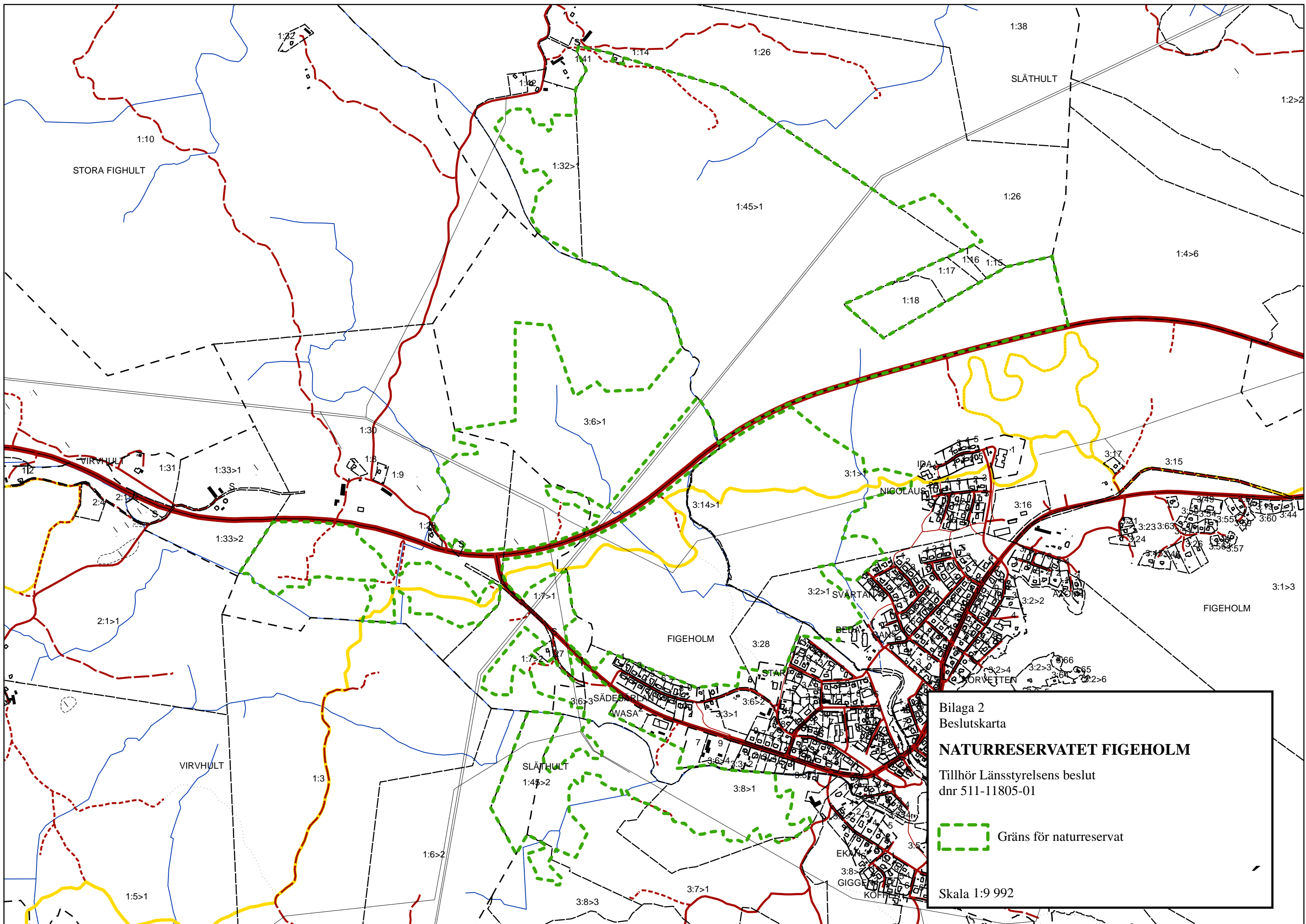
Med stöd av 3 § förordningen (1998:1252) om områdesskydd enligt miljöbalken m.m. fastställer Länsstyrelsen bifogad skötselplan. Förvaltare för naturreservatet är Länsstyrelsen.

Föreskrifterna enligt 7 kap. 30 § miljöbalken träder i kraft tre veckor från den dag denna författning kom ut från trycket.

Detta beslut kan överklagas hos Regeringen, Miljödepartementet, inom tre veckor från den dag denna författning kom ut från trycket. Eventuell skrivelse sänds till Länsstyrelsen, 391 86 Kalmar.

SVEN LINDGREN

Daniel Cluer



Bilaga 2
Beslutskarta
NATURRESERVATET FIGEHOLM
Tillhör Länsstyrelsens beslut
dnr 511-11805-01

 Gräns för naturreservat

Skala 1:9 992