



## Länsstyrelsen i Västernorrlands läns beslut om bildande av Djupdalens naturreservat i Sollefteå kommun, samt föreskrifter för reservatet;

22FS 2017:10  
Utkom från trycket  
den 5 januari 2018

fattat den 18 december 2017 (dnr 511-6299-2012).

Länsstyrelsen föreskriver med stöd av 7 kap 4 § miljöbalken (1998:808) att avsätta delar av fastigheterna Holmsta 1:22, 1:24, 1:38, 1:55 och 1:96 samt Gideåberg 2:20, 2:23, 2:25, 2:50, 2:70, 2:81 och 4:1, Sollefteå kommun, som naturreservat. Reservatet är beläget ungefär 15 km söder om Edsele.

Länsstyrelsen meddelar följande föreskrifter enligt 7 kap 30 § miljöbalken om rätten att färdas och vistas inom reservatet samt om ordningen i övrigt inom reservatet:

Utöver vad som för övrigt gäller är det förbjudet att:

1. fälla eller på annat sätt skada levande eller döda, stående eller omkullfallna, träd och buskar.
2. plocka, gräva upp eller på annat sätt ta bort kärlväxter, mossor, lavar eller svampar, med undantag för plockning av icke fridlyst matsvamp och marklevande färgsvamp samt bär.
3. insamla eller föra bort insekter eller andra ryggradslösa djur.
4. framföra motordrivet fordon annat än på befintlig väg för motorfordonstrafik.
5. genom grävning eller på annat sätt skada mark, våtmarker eller vattenmiljöer.
6. klättra i boträd eller på annat sätt medvetet störa eller skada djurlivet.
7. uppföra anläggning, såsom vindskydd, koja, bänk, spång, bro, stängsel, ledning, mast eller torn.
8. sätta upp skylt, tavla, affisch eller göra inskrift.
9. genomföra tävlingar, lägerverksamhet eller andra arrangemang utan länsstyrelsens tillstånd.

Föreskrift 6 ska inte hindra ringmärkning av fågel i enlighet med övrigt regelverk.

Tillstånd enligt föreskrift 9 kan innebära att undantag ges från flera föreskrifter. För verksamheten gäller att eventuell åverkan inte annat än alldeles obetydligt får påverka de värden som reservatet syftar till att bevara.

Länsstyrelsen kan ge tillstånd för vetenskapliga undersökningar som innebär någon form av markering, fällfångst eller annan åverkan, under förutsättning att denna åverkan inte annat än alldeles obetydligt påverkar de värden som reservatet syftar till att bevara. Vetenskapliga undersökningar som inte innebär markering av provytor eller annan åverkan är tillåtna i reservatet. Vidare ska föreskrifterna inte hindra att i vetenskapligt syfte ta minsta möjliga mängd belägg för artbestämning av exempelvis svampar eller insekter. Observera dock att insamling av vissa arter även kan vara reglerad i artskyddsförordningen (2007:845).

Beslutet innefattar även föreskrifter med stöd av 7 kap 5 och 6 §§ miljöbalken i fråga om rätten att förfoga över berörd mark samt att tåla visst intrång.

Beslutet med tillhörande karta förvaras hos Länsstyrelsen.

---

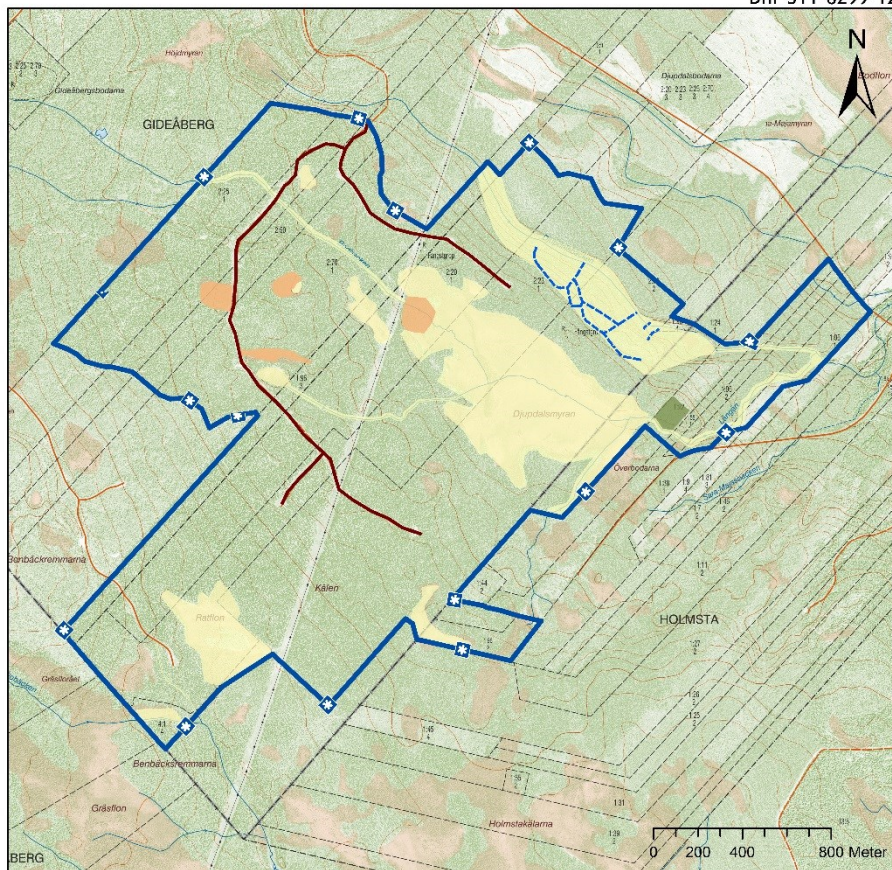
Dessa föreskrifter träder i kraft den 21 december 2017.








Gunnar Holmgren

Sofia Vestin

# Djupdalens naturreservat

Bilaga 1  
Beslutskarta  
2017-12-18  
Dnr 511-6299-12



-  Reservatsgräns
-  Befintliga naturreservat
-  Lillåvägen
-  Diken
-  Contortabestånd
-  §§ B3 och B9 gäller endast här
-  §§ B11 gäller endast här

© Länsstyrelsen Västernorrland  
© Lantmäteriet Geodatasamverkan