

Översiktsplan och kulturvärden

Fallstudie från Växjö kommun



Växjö
kommun

Lagstiftningen

- Hur den byggda miljön ska användas, utvecklas och bevaras
- Beaktar det allmänna intresset kulturmiljö
- Bidra till bla God bebyggd miljö & Gestaltad livsmiljö





Trädgårdsstaden och folkhemmet 1900-1960

Trädgårdsstaden karaktäriseras av oregelbundenhet, tydligt avgränsade och stora tomter, fristående villor, panelklädda ekonomibyggnader, höga träd och skolmiljöer.

Riktlinjer trädgårdsstaden

- Fastigheterna bör behålla sin storlek och inte styckas av.
- Man ska bevara höga träd och mellanliggande grönområden.
- Man ska bevara gårdsbyggnader.
- Vi bör skydda Solstaden (Kv Kastanjen m.fl) genom bevarandebestämmelser i kommande detaljplaner.
- Vi bör skydda Paul Bobergs radhus vid Bäckaslövsskolan (Kv Noman m.fl) genom bevarandebestämmelser i kommande detaljplaner.

Gällande översiktsplan från 2012

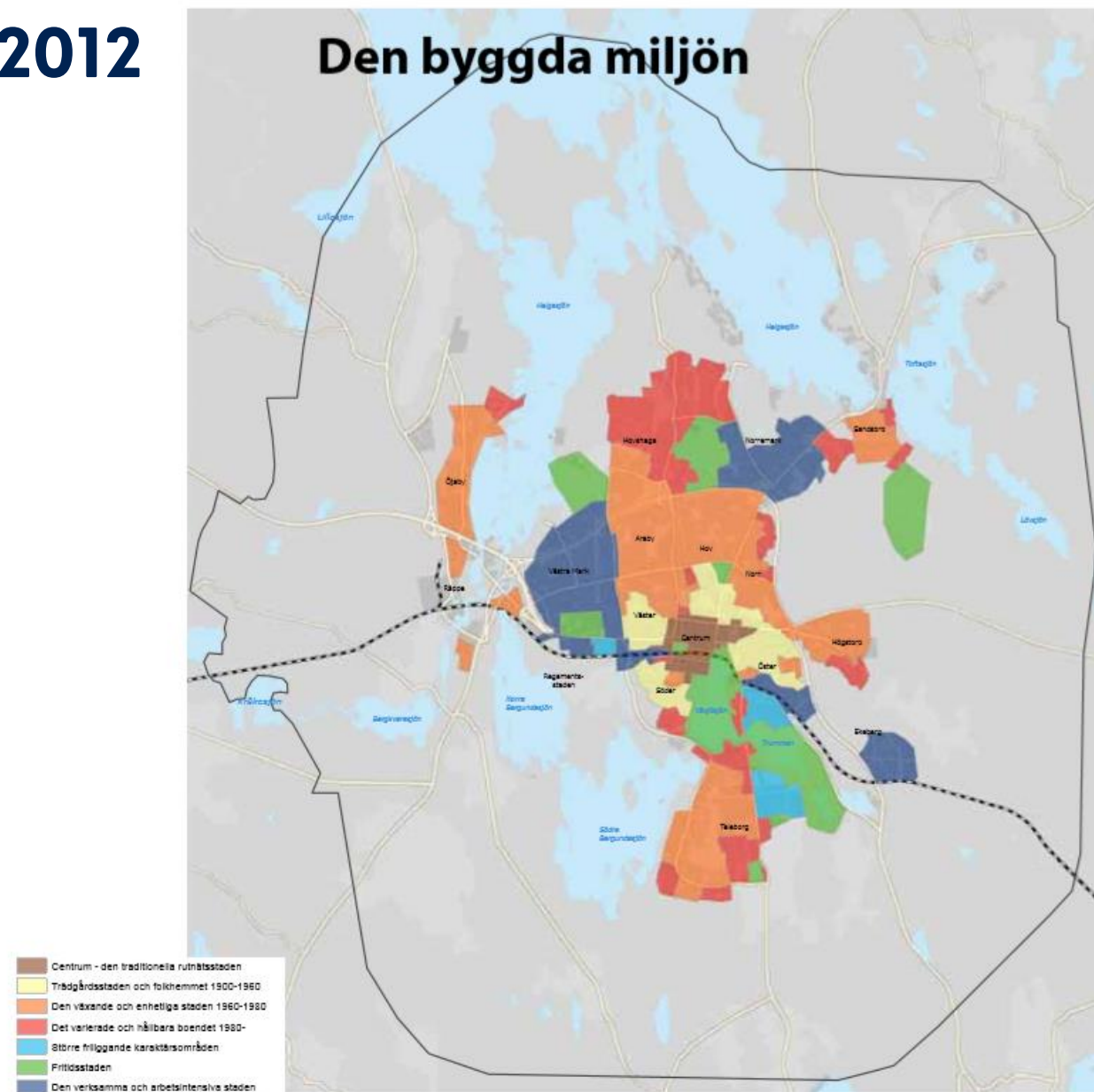
<https://vaxjo.se/download/18.313cf36515d1bde9ee3226ff/1499862668648/Översiktsplan%20för%20Växjö%20kommun%20del%20Växjö%20stad.pdf>



Gällande översiktsplan från 2012

Användbarheten

- Bara som PDF
- Övergripande områden
- Väldigt kortfattad
- Begränsat med riktlinjer



Hur har det använts i dessa 8 år?



Hur blir det i den nya översiktsplanen?



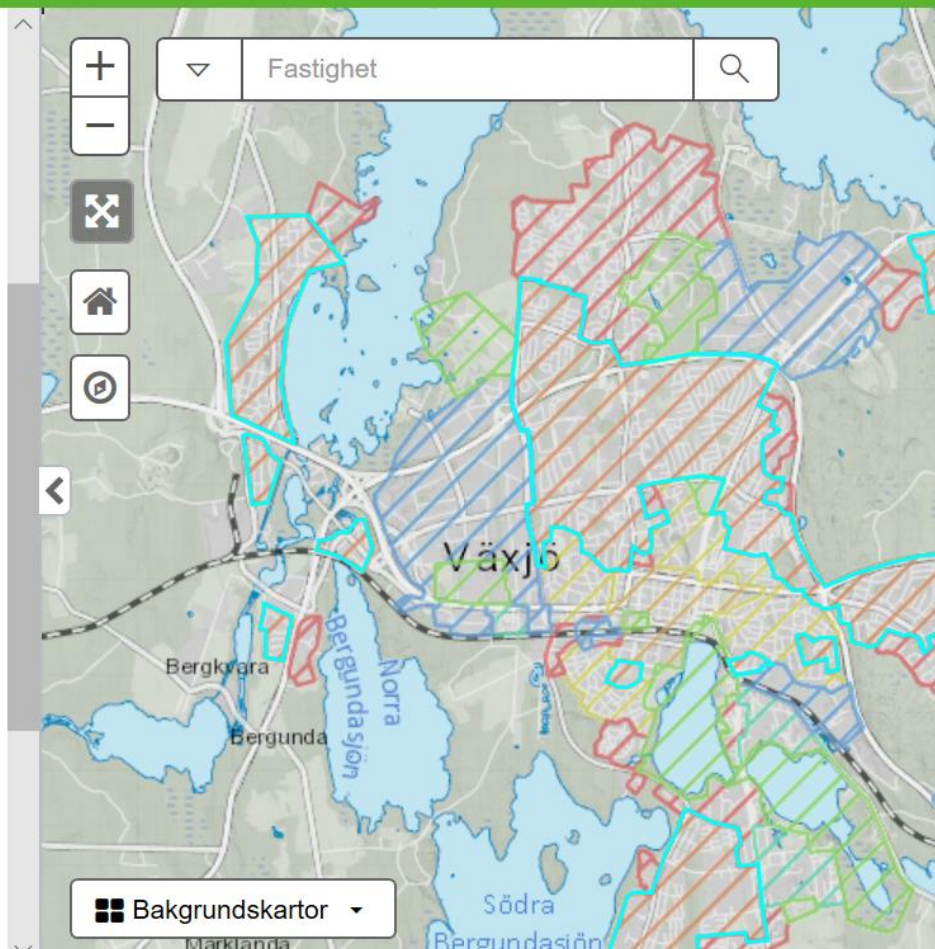
Översiktsplan under framtagande



Översiktsplan (Under arbete)
Växjö kommun

Dela Help

- Den byggda miljön
 - Centrum - den traditionella rutnätsstaden
 - Trädgårdsstaden och folkhemmet 1900-1960
 - Den växande och enhetliga staden 1960-1980
 - Det varierande och hållbara boendet 1980-
 - Större friliggande karaktärsområden
 - Fritidsstaden
 - Den verksammaoch arbetsintensiva staden
- Mark- och vattenområden
- Hållbarhetsbedömning
- Underlag
 - Regional analys
 - Ortsanalyser
 - Allmänna intressen
 - Områden med särskilda bestämmelser



Karaktärsområde Den växande och enhetliga staden 1960-1980

Beskrivning Den växande och enhetliga staden karaktäriseras av funktionell, enkel och regelbunden arkitek-tur, trafikseparering, bilfria bostadsgårdar, stora parkeringsytor, både storskalig och småskalig bebyggelse.

Generella riktlinjer Den växande och enhetliga staden 1960-1980

- Vid förtätning ska områdets karaktär tas tillvara och värnas för att bevara och stärka stadens värden och identitet.

Områdets Riktlinjer

- Natur- och parkmarkens struktur och karaktär ska behållas.
- Ponderosa (Kv. Skogslyckan) bör skyddas genom bevarandebestämmelser i kommande detaljplaner.
- Det bör övervägas att använda stora parkeringsytor på annat sätt.

Länkar Den växande och enhetliga staden 1960-1980

Zooma till

Översiktsplan under framtagande



Den byggda miljön – Stadens karaktärer

TRÄDGÅRDSSTADEN OCH FOLKHEMMET 1900-1960

Trädgårdsstadens struktur återfinns främst i områdena Öster, Väster och Söder samt längsmed delar av Kungsgatans sträckning. Det tidiga 1900-talets arkitektur och planeringsideal kan här studeras. Stadsdelarna är inte homogena utan kvarteren har ofta kompletterats med nya bostäder vilka härstammar från flertalet av 1900-talets decennier.

Områdena karaktäriseras av oregelbundenhet där gator och fastighetsgränser inte följer ett givet mönster. Detta ger variation och spänning i stadsrummet.

Bebyggelsen utgörs av fristående villor som i allmänhet är uppförda på tomtens främre tredjedel. Husen vänder överlag sin ena långsida mot gatan. Trädgårdsytorna är koncentrerade till baksidan och då dessa är förhållandevis stora skapar detta förutsättningar för höga träd. Områdena upplevs gröna men det är privata intressen som upprätthåller denna känsla eftersom få offentliga parktytor förekommer. De gröna stråk som existerar är knutna till kuperade och svårutnyttjade ytor. Östra torg på Öster med sin rektangulära **trädkrans** och krysslagda promenadväg utgör ett intressant och värdefullt undantag.

Höga träd och mellanliggande grönområden är mycket viktiga att tillvarata då de är starkt förknippade med trädgårdsstadens karaktär och bidrar till ökad livskvalitet.

Den mest monumentala gatusträckningen utgörs av Södra esplanaden som sträcker sig mellan Växjösjön och **Bäckaslövsskolan**. En mittplacerad dubbel allérad, med enkelriktade gator på ömse sidor och där skolan bildar en pampig fond i väster tillför stadsdelen ett närmast kontinentalt inslag.

De äldre villorna blir allt ståndsmässigare ju närmare centrum de är placerade. Häckar och eleganta staket skapar tydligt avgränsade tomter. En karaktärsskapande faktor utgör alla de panelklädda ekonomibyggnader som återfinns utmed trädgårdarnas bakre del. De kan innehålla magasin, övernattingsrum, utedass eller enklare garage. Många gånger har dessa bibehållit sin ursprungliga exteriör och de bidrar starkt till områdenas kulturhistoriska värde.



Villabebyggelsen som uppfördes under 1900-talets första decennier kännetecknas av puts- eller träfasader med påtagliga inslag av dekorativa element. Taken är täckta med tegel eller plåt. Tvåfamiljshus är vanligt förekommande.

När funktionalismens ideal slår igenom på 1930-talet blir istället de karaktäristiska villakuberna med sina vitputsade fasader och **osprojsade** fönster omåttligt populära. Kvartersbilden ändrades ofta påtagligt när funkishus uppfördes på anslutande eller frigjorda tomter. Tennishallen som färdigställdes på Söder 1938 är ett sådant ypperligt exempel. Under 1940-talet sker en splittring där vissa arkitekter reagerar mot den konsekventa och närmast radikala stilströmningen. Tegel börjar användas som fasadmateriäl i allt högre utsträckning och arkitekturens strikta formspråk är inte längre lika uttalad.

På Väster utmärker sig kedjehusområdet **Solstaden** som ritades i slutet av 1940-talet av en inflyttad dansk arkitekt. Dessa utsökta tegelbyggnader bildar närmast en egen enkav i stadsdelen och tillsammans med intilliggande radhuskvarter, kyrka, skola och den **vidsträcka**, kuperade parken skapas en unik boendemiljö i staden. De av Paul Boberg ritade radhusen invid **Bäckaslövsskolan** på Söder väckte även berättigad uppmärksamhet när de färdigställdes 1920. Hustypen var ny i Växjö och inspirationen hade Boberg fått från England.

Flera av de trevägskorsningar som återfinns i stadsdelarna har getts en inbjudande utformning genom att bostadshus vinkelställt för att bilda fond och där en allmän grönyta kvarlämnats framför. Dessa kan sägas utgöra naturliga mötespunkter. De talrika skolmiljöerna utgör ett utmärkande och viktigt inslag som bryter den dominerande **bostadsstrukturen**. Skolorna uppvisar en monumental arkitektur med kvalitativa materialval och deras roll som samlingsplats kan ej underskattas.

Många hus i de beskrivna områdena har förlorat sin tidstypiska karaktär i samband med tilläggsisoleringar, större utbyggnader och exteriöra omgestaltningar.



**Vilket uppdrag vill vi ha?
Hur vill vi utveckla översiktsplan?**



Hur vill vi ha det?

Mer utvecklat planeringsunderlag:

- Fler karaktärer, dess värden och tålighet
- Fler riktlinjer
- Stöd vid detaljplanering och bygglov, tex vid förtätning



Hur vill vi ha det?

STADSPLAN 2017

HELSINGBORG



1. Inledning

2. Sammanfattning

3. Bostäder

4. Arbete och näringsliv

5. Service och mötesplatser

6. Grönt

7. Trafik

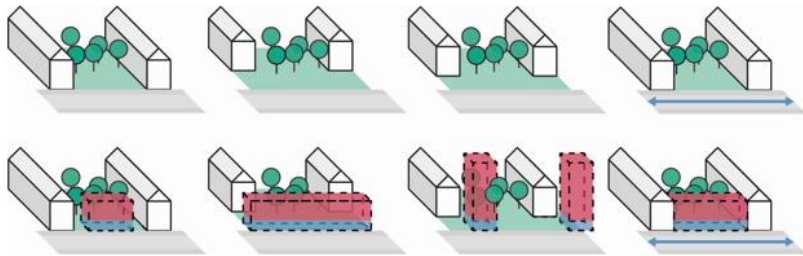
8. Vatten och översvämning



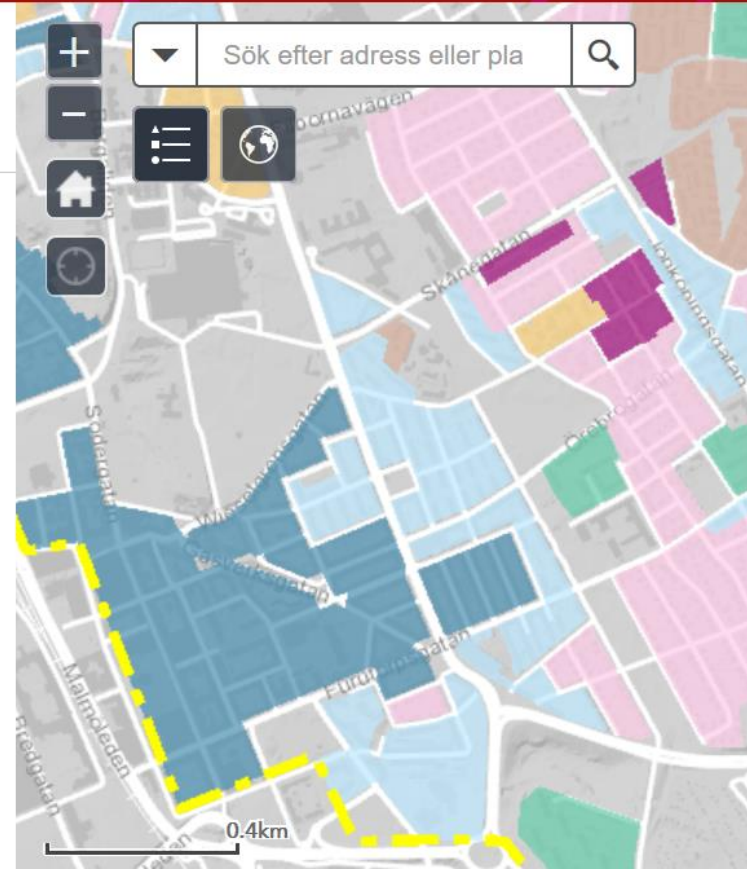
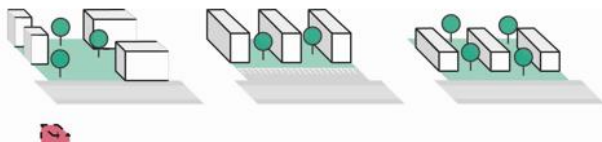
Stadsplan 2017



3. Bostäder



Lamellhusbebyggelse bygger på ett ideal där ljus, luft och grönska kombineras. Husen är ofta grupperade kring en gemensam grönyta. Bil och barn är i fokus. Parkeringsytorna är ofta överdimensionerade med dagens mått. De offentliga grönytorerna är i många områden enfunktionella, samtidigt som de bilfria ytorna kan vara en kvalitet. Ofta finns ett lokalt centrum.



Teckenförklaring

Förtätning i befintlig bebyggelse

Plangräns

Plangräns Stadsplan 2017

Utredningsområde

Behov av utredning

Utveckla befintliga bostadsområden

Sluten kvartersstad

Öppen kvartersstad

Stadsvillor

Punkthus

Lamellhusbebyggelse

Gles småhusstad i rutnät

Tät småhusstad i rutnät

Gles småhusenklav

Tät småhusenklav/gruppbebyggelse

<http://kartor.helsingborg.se/stadsplan/src/index.html?appid=8d8be12f83ee43408e834ceab5634b67>



Växjö
kommun