

**Beslut**

Datum  
2021-11-29

Diarienummer  
511-6321-2017

## Beslut om bildande av naturreservatet Skärjenöarna i Hällefors och Nora kommuner samt beslut om föreskrifter m.m.

### Bildande av naturreservat

Med stöd av 7 kap. 4 § miljöbalken (1998:808) förklarar Länsstyrelsen ett område av fastigheterna Östra Lövnäs 1:1, Östra Lövnäs 1:36, Skärtorp 3:1 samt Skärhyttan 5:1 i Hällefors och Nora kommuner som naturreservat. Reservatet har den avgränsning som framgår av kartan i detta beslut och som slutligen märks ut i fält.

Naturreservatets namn ska vara Skärjenöarna.

### Syftet med naturreservatet

Syftet med naturreservatet är att bevara biologisk mångfald, vårda och bevara värdefulla naturmiljöer samt skydda, återställa eller nyskapa värdefulla naturmiljöer och livsmiljöer för skyddsvärda arter, samt tillgodose behovet av områden för friluftslivet.

Områdets strömsträckor, kvillfåror, naturskogar, våtmarker och andra ingående naturtyper och geomorfologiska formationer, liksom områdets orörda karaktär och dess biologiska mångfald ska bevaras och utvecklas.

Syftet ska tillgodoses i huvudsak genom att områdets naturtyper med dess flora och fauna utvecklas fritt genom intern dynamik och andra naturliga processer. Området undantas från all form av exploatering, vattenbruk och skogsbruk.

Som återställningsåtgärd med efterföljande fri utveckling kan ursprungliga älvfåror komma att öppnas för ökat vattenflöde och åtgärder vidtas för återställande av den limniska faunan samt den naturgivna hydrologin och vegetationen i vattendrag och våtmarker.

Åtgärder kan komma att vidtas för att eliminera förekomsten av invasiva träd, buskar, växt- eller djurarter.

Borttagande av konkurrerande eller inväxande träd i anslutning till särskilt värdefulla trädindivider eller trädgrupper av pionjärträdslag kan komma ifråga.

2021-11-29

511-6321-2017

Inom ramen för bevarandet av områdets naturmiljöer och biologiska mångfald kan lämpliga åtgärder vidtas för att underlätta för friluftslivet.

## Föreskrifter för naturreservatet

För att tillgodose syftet med naturreservatet beslutar Länsstyrelsen med stöd av 7 kap 5, 6 och 30 §§ miljöbalken samt 22 § första stycket förordningen (1998:1252) om områdesskydd enligt miljöbalken m.m., att nedan angivna föreskrifter ska gälla för naturreservatet.

### A. Föreskrifter enligt 7 kap 5§ andra stycket miljöbalken om inskränkningar i rätten att använda mark- och vattenområden

Det är förbjudet att

1. utföra något slag av skogsavverkning eller skogsvårdsåtgärd såväl som att fälla enstaka träd eller buskar, samt att samla ihop, föra bort eller upparbeta döda stående eller liggande träd eller delar av träd,
2. så eller plantera träd,
3. borra, gräva, spränga, schakta, markbereda eller utföra annan mekanisk bearbetning av mark, block eller berg, eller bedriva täkt av något slag, utfylla, tippa, eller anordna upplag,
4. dika, rensa dike, kulvertera dike, dämna eller utföra annan åtgärd som påverkar områdets naturgivna hydrologiska förhållanden,
5. anlägga väg, stig, led eller uppställningsplats för fordon, båtar eller andra farkoster,
6. uppföra eller upplåta mark för byggnad eller annan anläggning,
7. utöka befintlig byggnad eller anläggning,
8. dra fram ledning i mark, vatten eller luft, eller gräva ned befintlig luftledning,
9. kalka mark, använda kemiska eller biologiska bekämpningsmedel eller gödselmedel,
10. plantera in eller sätta ut växter, djur eller andra organismer,
11. uppföra jakttorn, röja siktgator för jakt eller stödutfodra vilt.

2021-11-29

511-6321-2017

**B. Föreskrifter enligt 7 kap 6 § miljöbalken om vad ägare och innehavare av särskild rätt till fastighet förpliktas tåla**

1. Utmärkning och underhåll av naturreservatets gränser enligt Naturvårdsverkets anvisningar.
2. Uppsättning och underhåll av informationstavlor vid platser som markeras på beslutskarta.
3. Avverkning eller på annat sätt borttagande av exotiska träd och buskar såsom contortatall, lärkträd, ädelgran m.m. samt eliminering av invasiva arter som t.ex. blomsterlupin.
4. Restaurering av ursprungliga strömsträckor och vattenvägar genom åtgärder som exempelvis öppnande av naturfåror, utläggning av sten och block liksom anläggande av grusbottnar.
5. Utsättning av flodpärlmussla till Svartälven från närliggande populationer eller av liknande genotyper.
6. Återintroduktion av öring från lokala populationer.
7. Undersökning och dokumentation av djur-, växt- och svamparter samt mark- och vattenförhållanden.
8. Avverkning av konkurrerande träd i anslutning till vissa särskilt värdefulla trädindivider eller trädgrupper av pionjärträdsdrag.

**C. Föreskrifter enligt 7 kap 30 § miljöbalken och 22 § förordningen (1998:1252) om områdesskydd enligt miljöbalken m.m. om rätten att färdas och vistas samt om ordningen i övrigt i naturreservatet**

Det är förbjudet att:

1. borra, hacka, spränga, gräva, rista, måla eller på annat sätt skada berg, jordytan, sten eller block, eller att flytta eller bortföra sten eller block,
2. framföra motordrivna fordon annat än på bilvägar,
3. fälla, bortföra eller på annat sätt skada levande eller döda, stående eller omkullfallna träd och buskar,
4. elda annat än på anvisad plats och då endast med medhavd eller av reservatsförvaltaren tillhandahållen ved,
5. skada vegetationen t.ex. genom att plocka eller gräva upp växter såsom ris, gräs, örter, mossor eller lavar och svampar,
6. cykla förutom på vägar och anvisade cykelleder,
7. medvetet störa djurlivet,
8. utan Länsstyrelsens tillstånd samla in växter, djur, lavar eller svampar,
9. utan Länsstyrelsens tillstånd sätta upp permanent tavla, skylt, affisch, eller därmed jämförlig anordning eller att snitsla spår,
10. utan Länsstyrelsens tillstånd använda området för organiserad tävling eller övning, lägerverksamhet eller liknande,

2021-11-29

511-6321-2017

11. utan Länsstyrelsens tillstånd utföra vetenskapliga undersökningar eller bedriva miljöövervakning som innebär markering, insamling, fångst eller annan påverkan på naturmiljön.

Ordningsföreskrifterna enligt 7 kap. 30 § miljöbalken träder i kraft 2021-11-29.

Enligt 7 kap 30 § miljöbalken gäller ordningsföreskrifterna omedelbart även om de överklagas.

Undantag från föreskrifterna enligt 7 kap 5 och 30 §§ miljöbalken

Föreskrifterna ska inte utgöra hinder för:

- a) förvaltaren av naturreservatet att utföra de åtgärder som krävs för att tillgodose syftet med naturreservatet och som framgår ovan av föreskrifterna enligt 7 kap 6 § miljöbalken,
- b) förvaltaren av naturreservatet att i uppföljningssyfte utföra inventeringsverksamhet, nödvändig insamling av bestämningsmaterial samt annan dokumentation av växt- och djurliv, luft-, mark- och vattenförhållanden,
- c) uttransport av fälld älg, hjort, björn eller vildsvin med fordon som inte ger långsiktigt bestående skador på mark eller vegetation,
- d) underhåll av befintliga jaktorn samt siktgator för jakt genom försiktig röjning,
- e) uppsättning av snitslar fram till jaktpass,
- f) framförande av motorfordon av tjänstemän i sjukvårds-, polis- eller räddningsärende (insatsen ska omgående anmälas till Länsstyrelsen),
- g) framförande av snöskoter för utförande av inventering m.m. inom ramen för Länsstyrelsens rovdjursförvaltning,
- h) bär-, matsvamp- och blomplockning för eget behov, dock ej fridlysta eller rödlistade arter,
- i) Ljusuppehållande röjnings- och gallringsåtgärder vid liten badplats mitt emot torpet Gröna Botten,
- j) rättighetshavare att utföra normalt underhåll av befintlig mark- eller luftledning i enlighet med ledningsrätt som är gällande vid detta besluts ikraftträdande,
- k) kalkning med syftet att åstadkomma biologisk återställning av sjöar och vattendrag.

## Fastställande av skötselplan

I enlighet med 3 § förordningen (1998:1252) om områdesskydd enligt miljöbalken m.m. beslutar Länsstyrelsen att fastställa den skötselplan för naturreservatet som framgår av bilaga 1.

2021-11-29

511-6321-2017

## Skälen för beslutet

Naturreseptatet Skärjenöarna är ett till stora delar låglänt och försumpat naturområde vid sjön Skärjens västra strand. Strax utanför strandskogen ute i Skärjen ligger småöarna på rad i ordningen från söder till norr; Orrön, Ljusön, Killingöarna, Kalven och Koön. Den nordligaste och största av öarna, Koön, är i dag nästan en fastmarksholme ut i Skärjen efter att den trånga men avskiljande forssträckan Lillforsen försvann vid utbyggnaden av Rockesholms kraftverk 1913. Istället grävdes den strömsträcka som idag är huvudflödet ut i Skärjen och som delar Koön mitt itu till två öar.

Den västra stranden av sjön vid Skärjenöarnas naturreseptatet präglas nästan helt av isälvsediment. Sandavlagringarna gör sig påmindas inte minst genom hedartad talldominerad skog med inblandning av uppenbart senvuxen gran, någon vårtbjörk, asp och klibbal. Den talldominerade skogen på de torra sandståndorterna på fastmarksholmar längs sjöstranden, uppträder i en småskalig mosaik omväxlande med grunda mossar och sumpskogar av främst mager skvattramtallsumpskog. I mosaiken finns också en liten tjärn belägen, Ljusmosstjärnen. Vid de södra strandomgivningarna intill Orrön och Ljusön blir också förekomsten av björk i tallsumpskogen iögonfallande. Björken dominerar t.o.m. i vissa partier och påträffas där stående i buketter. Förmodligen är just denna ovanligt rika björkförekomst brandinitierad efter en väl avgränsad mindre skogsbrand på 1970-talet.

Det strandnära området som utgör Skärjenöarnas naturreseptatet har de sista 50–60 åren skattats på virke med allt längre tidsintervall. Undantaget tallheden och det sentida hygget längs med landsvägen, har områdets skogar stått för självständig utveckling under en lång följd av år. Det naturskogsartade tillståndet är därför tydligt på flera håll med god tillgång på gamla senvuxna trädindivider av både gran och tall med övre konstaterade åldrar av 175 år respektive 216 år. Genom det sjönära läget, det stora inslaget av våtmarker och inte minst den fullskiktade beståndsstrukturen, är hänglavs-förekomsten iögonfallande på flera håll med ymniga förekomster av inte minst garnlav. Självgallringsfrekvensen är också hög i de partier där granen förekommer insprängt. Bohål av tretåig hackspett visar på den stora tillgången av undertryckta äldre trädindivider som sakta bryts ned av inte minst insekter.

Koön har en egen avvikande skogshistoria som av allt att döma har att göra med det isolerade läget i forna tider eftersom ön sommar som vinter helt omgavs av starkt strömmande vatten. Benämningen Koön liksom de i Skärjen närbelägna Killingöarna påvisar av allt att döma att de vattenomgärdade landområdena under sommarhalvåret i forna tider haft betydelse som skogsbetesmarker. Det faktum att inga kolbottnar påträffats på Koön visar också på att markanvändningen på ön varit begränsad under långliga tider om man skall se till uttaget av virke i nuvarande skogsgenerationer.

Etableringsfasen för de nuvarande uppenbart självföryngrade och åldersspridda skogsgenerationerna på Koön är ca 1750–1860. Äldsta påträffade årsring av tall är

2021-11-29

511-6321-2017

1756 motsvarande för gran år 1825. Det årsringsinformationen har gemensamt är långa perioder av marginell tillväxt (marstadier) när träden uppenbarligen inte varit föremål för några genomgripande förändringar i sina livsutrymmen. Skogsbete kan också haft en förstärkande del i trädens stagnation genom upprepade beten av trädens grönmassa. Den stagnerade perioden av tillväxt har i flera fall pågått under så lång tid som 60–90 år. Koön är ett mycket fint exempel på äldre barnaturskog på väg in i en sen successionsfas med växande volymer stående och liggande död ved. Genom öns variationer i jorddjup och svallade slänter finns också en omväxling av skogstyper (med upp till 30 meter höga granar) även om hållmarksterrängen på många håll är dominerande.

De grunda sandbottnarna längs västra sjökanten av Skärjen hyser typisk och representativ strandpryl-notblomster-vegetation, som av allt att döma är naturlig trots att Skärjen sedan länge är reglerad nedströms vid kraftverket i Blankafors. Den lilla arkipelagen utanför strandområdet ger ett högre värde som häckmiljö för fågelfaunan, med bland annat häckande fiskmås och lärkfalk. Vid Orrholmen finns även den sista spelplatsen i trakten av orre ute i en sjö vilket förr var ett vanligt fenomen på sjöisarna runt någon uppstickande stenhäll eller mindre ö. Under vintrar och vårvintrar kan fortfarande ett mycket stort antal orrar samlas på sjöisen omkring och strax utanför Orrön.

Ett flertal signal- och hotklassificerade arter är påträffade i området. Bland dessa kan nämnas norsk näverlav (VU), violettgrå tagellav (NT), garnlav (NT), brunpudrad nållav (NT), skuggblåslav, korallav, gammelgranlav, vitmosslav, liten spiklav, vedticka, trådticka, veckticka (NT), tallticka (NT), rödgul trumpetsvamp, gul taggsvamp (NT), svartvit taggsvamp, orange taggsvamp (NT) och droptaggsvamp.

De ovan beskrivna naturvärdena knutna till områdets livsmiljöer, naturliga dynamik samt mängden signalarter och rödlistade arter har endast begränsade möjligheter att finnas kvar under påverkan av skogsbruk. Den närmast förväntade skogsbruksåtgärden för de produktiva skogsbestånden på fastlandet är slutavverkning.

## Länsstyrelsens bedömning

De särskilda naturvärden som framkommit om reservatsområdet kräver ett omfattande och långsiktigt skydd för att bevaras och utvecklas. Detta skyddsbehov kan endast tillgodoses genom bildande av naturreservat.

Förutsättningarna för att bevara områdets biologiska mångfald och livsmiljöer bedöms som goda om förvaltningsinriktningen i detta beslut följs och skötselmålen uppfylls i enlighet med den för reservatet fastställda skötselplanen.

Beslutet följer Naturvårdsverkets riktlinjer för prioritering av natur-reservatsskydd och är i överensstämmelse med Sveriges internationella åtaganden om skydd av den biologiska mångfalden samt de av riksdagen antagna miljökvalitetsmålen. Skyddet av Skärjenöarna bidrar till arealmålet för miljömålet Levande skogar, miljömålet Ett rikt växt- och djurliv samt miljömålet Levande sjöar och vattendrag.

2021-11-29

511-6321-2017

Naturreseptatet bidrar också till skyddet av ekosystem vars funktioner är viktiga för upprätthållande av de ekosystemtjänster vårt samhälle är beroende av.

Beslutet strider inte mot kommunal översiktsplan eller detaljplan och är därmed förenligt med 7 kap. 8 § miljöbalken.

Beslutet är förenligt med hushållningsbestämmelserna i 3 och 4 kapitlet miljöbalken.

Beslutet är inte i konflikt med koncessioner eller undersökningstillstånd för gruvnäringen enligt den information Länsstyrelsen inhämtat från Bergsstaten.

Vid en avvägning, enligt 7 kap 25 § miljöbalken, mellan allmänna och enskilda intressen bedömer Länsstyrelsen att den inskränkning i enskild rätt att använda mark och vatten som beslutet om naturreseptat innebär inte går längre än vad som krävs för att syftet med naturreseptatet ska tillgodoses.

I enlighet med vad som sägs i 4 och 5 §§ förordningen (2007:1244) om konsekvensutredning vid regelgivning, bedömer Länsstyrelsen att de föreslagna ordningsföreskrifterna enligt 7 kap 30 § miljöbalken innebär så begränsade kostnadsmissiga och andra konsekvenser att det saknas skäl för en konsekvensutredning av regelgivningen.

## Redogörelse för ärendet

Under 2010 konstaterade regeringen att det saknades cirka 80 000 hektar produktiv skogsmark för att nå delmålet om skydd av 400 000 hektar till 2010 inom miljömålet levande skogar. För att nå målet gjordes bedömningen att markbyten med de stora skogsbolagen och Svenska kyrkan var den enda praktiska möjligheten att inom rimlig tid nå ambitionen att uppfylla resterande del av arealmålet. I juni 2010 beslutade riksdagen att föra över mark från Sveaskog till staten för att använda som ersättningsmark för skydd av natur. Sveaskog förde över knappt 100 000 hektar produktiv skog till bolaget Ersättningsmark i Sverige AB (ESAB) som därefter använts som bytesmark för att förvärva skogsmark med höga naturvärden i det så kallade ESAB-projektet.

Den västra, av Bergvik ägda, delen av naturreseptatet ingick i en bytesmarksaffär, som för Skärjenöarnas del var klar i mars 2016. Den av Sveaskog ägda östra delen av reseptatet köptes i december 2016 av Naturvårdsverket.

Ärendet har varit föremål för remissbehandling. Sakägare och övriga remissinstanser har beretts möjlighet att yttra sig över förslag till beslut.

Samråd har skett med Hällefors och Nora kommun.

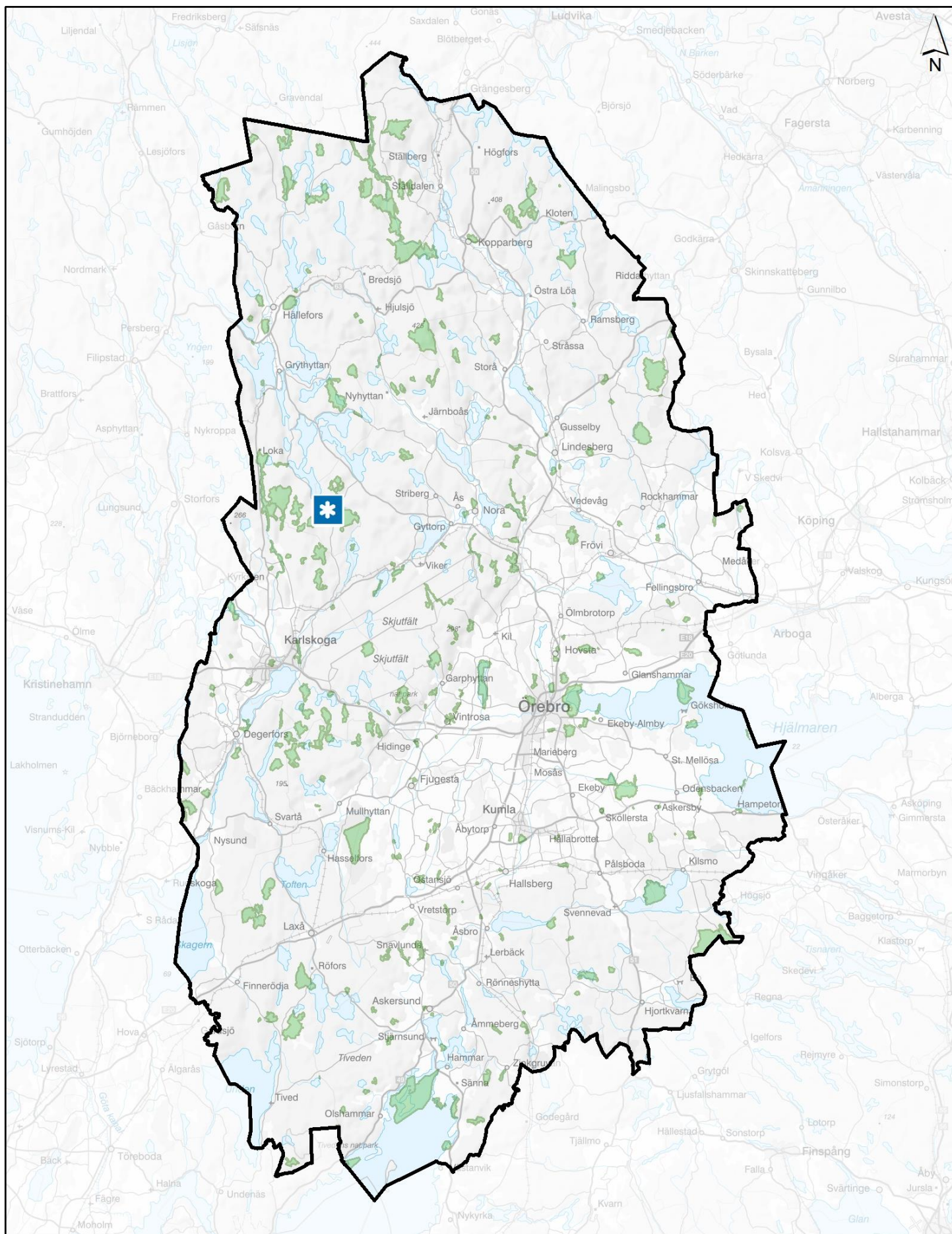
2021-11-29

511-6321-2017

## Uppgifter om naturreservatet

<b>Namn:</b>	Skärjenöarna
<b>NVR-id:</b>	1101532
<b>Kommun:</b>	Hällefors och Nora
<b>Natura 2000-område:</b>	x
<b>Lägesbeskrivning:</b>	30 km norr om Karlskoga
<b>IUCN-kategori:</b>	1A (strikt skydd)
<b>Fastigheter:</b>	Del av Östra Lövnäs 1:1, Östra Lövnäs 1:36, Skärtorp 3:1 (Hällefors k:n) samt del av Skärhyttan 5:1 (Nora k:n)
<b>Markägare:</b>	Staten genom Naturvårdsverket, Sveaskog Förvaltnings AB
<b>Rättigheter:</b>	Ledningsrätt, jakträtt, fiskerätt
<b>Areal:</b>	84,36 hektar, varav 19,2 ha produktiv skogsmark
<b>Naturtyper:</b>	Tallskog 9,2 ha, granskog 10,8 ha, barrblandskog och lövblandad skog 7,5 ha, öppen våtmark 4,0 ha, övrigt 0,9 ha, vatten 52 ha,
<b>Förvaltare av reservatet:</b>	Länsstyrelsen i Örebro län







## Översiktskarta för naturreservatet

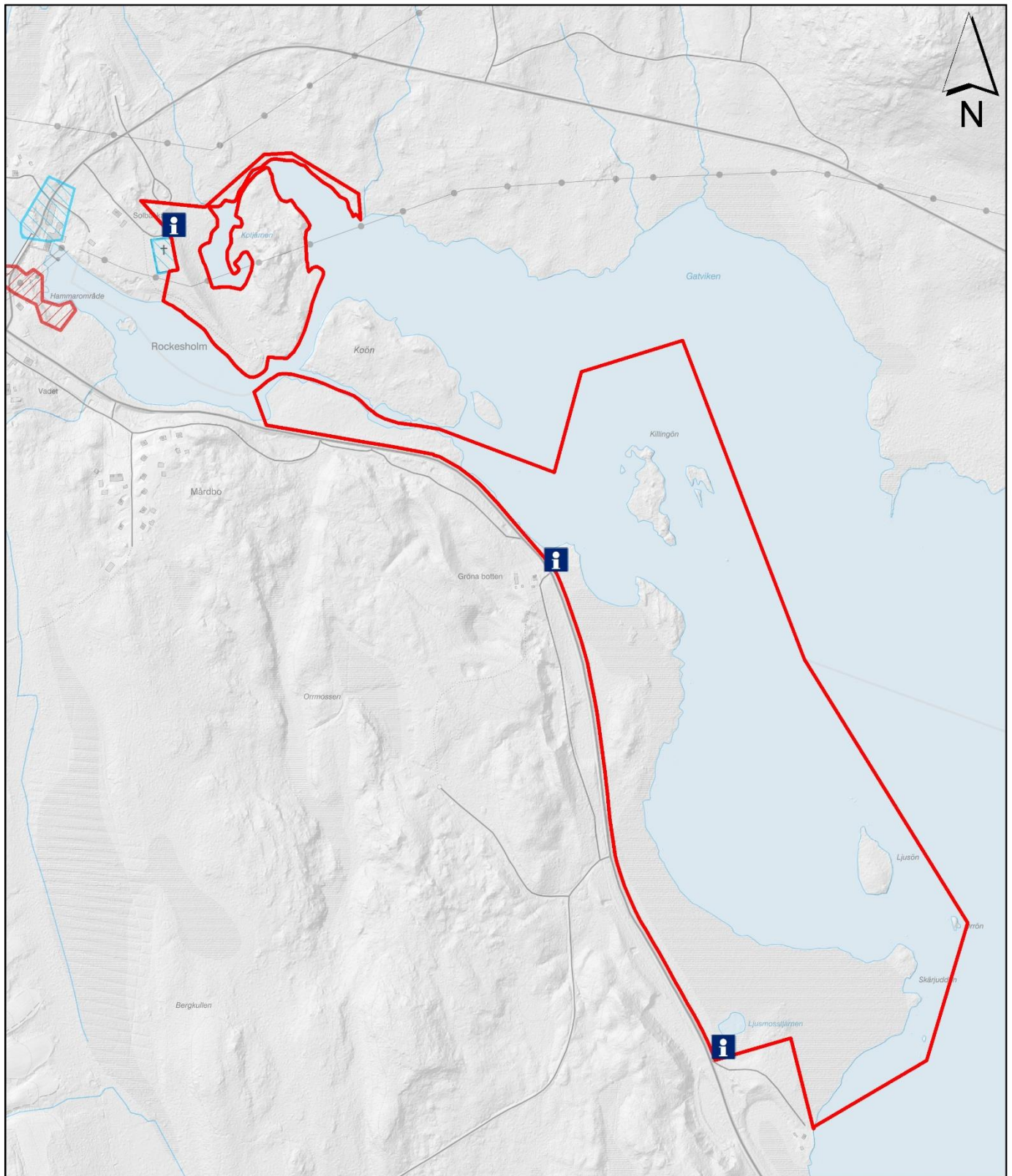
0 20 40 km

### Skärjenöarna

© Lantmäteriet © Länsstyrelsen i Örebro län

-  Naturreservat enligt detta beslut
-  Befintliga naturreservat








## Beslutskarta för naturreservatet

### Skärjenöarna

Hällefors och Nora kommun  
 Beslutsdatum 2021-11-29  
 Dnr: 511-6321-2017

-  Naturreservat enligt detta beslut\_ november 2021
-  Fornlämning
-  Övrig kulturhistorisk lämning
-  Informationstavlor

0 230 460 m

2021-11-29

511-6321-2017

## Du kan överklaga beslutet

Se bilaga 2 med överklagandehänvisning.

## De som medverkat i beslutet

Beslutet har fattats av Landshövding Maria Larsson med naturvårdshandläggare Jim Hellquist som föredragande. I den slutliga handläggningen har också enhetschef Johan Karlhager och länsjurist Lars Wadström medverkat.

## Så här hanterar länsstyrelsen personuppgifter

Information om hur vi hanterar dessa hittar du på

[www.lansstyrelsen.se/dataskydd](http://www.lansstyrelsen.se/dataskydd).

## Bilagor

1. Skötselplan
2. Överklagandehänvisning