

## Beslut om bildande av naturreservatet Glottrakärret i Hallsbergs kommun samt beslut om föreskrifter m.m.

### Bildande av naturreservat

Med stöd av 7 kap. 4 § miljöbalken (1998:808) förklarar Länsstyrelsen ett område av fastigheten Glotterbäck 1:7 i Hallsbergs kommun som naturreservat. Reservatet har den avgränsning som framgår av kartan i detta beslut och som slutligen märks ut i fält.

Naturreservatets namn ska vara Glottrakärret.

### Syftet med naturreservatet

Syftet är att bevara biologisk mångfald, att vårda och bevara värdefulla naturmiljöer, och att skydda, återställa eller nyskapa värdefulla naturmiljöer.

Områdets vattendrag, våtmarker och strandskogar samt andra ingående naturtyper liksom områdets orörda karaktär och dess biologiska mångfald ska bevaras och utvecklas.

Syftet ska tillgodoses i huvudsak genom att områdets naturtyper med dess flora och fauna utvecklas fritt genom intern dynamik och andra naturliga processer. Reservatets betydelse som födosöks- och häckningsmiljö och rastplats för skogs- och våtmarksfåglar ska vidmakthållas och störningar av häckande och rastande fåglar ska minimeras.

Som återställningsåtgärd med efterföljande fri utveckling kan åtgärder för återställande av den naturgivna hydrologin och vegetationen i våtmarker, sjöar och vattendrag vidtas. För att återställa och underhålla vegetationen på de öppna våtmarkerna och för att gynna fågellivet kan även andra åtgärder komma att utföras.

Åtgärder kan komma att vidtas för att eliminera förekomsten av exotiska träd och buskar och invasiva växt- eller djurarter.

Borttagande av konkurrerande eller inväxande träd i anslutning till särskilt värdefulla trädindivider eller trädgrupper kan komma ifråga.

Inom ramen för bevarandet av områdets naturmiljöer och biologiska mångfald kan lämpliga åtgärder vidtas för att underlätta för besökare att se och uppleva Glotträskärrets natur, vegetation och djurliv.

## Föreskrifter för naturreservatet

För att tillgodose syftet med naturreservatet beslutar Länsstyrelsen med stöd av 7 kap 5, 6 och 30 §§ miljöbalken samt 22 § första stycket förordningen (1998:1252) om områdesskydd enligt miljöbalken m.m., att nedan angivna föreskrifter ska gälla för naturreservatet.

### A. Föreskrifter enligt 7 kap 5§ andra stycket miljöbalken om inskränkningar i rätten att använda mark- och vattenområden

Det är förbjudet att

1. utföra något slag av skogsavverkning eller skogsvårdsåtgärd såväl som att fälla enstaka träd eller buskar, samt att samla ihop, föra bort eller upparbeta döda stående eller liggande träd eller delar av träd,
2. så eller plantera träd,
3. borra, gräva, spränga, schakta, markbereda eller utföra annan mekanisk bearbetning av mark, block eller berg, eller bedriva täkt av något slag, utfylla, tippa, eller anordna upplag,
4. dika, rensa dike, kulvertera dike, dämna eller utföra annan åtgärd som påverkar områdets naturgivna hydrologiska förhållanden,
5. anlägga väg, stig, led eller uppställningsplats för fordon, båtar eller andra farkoster,
6. uppföra eller upplåta mark för byggnad eller annan anläggning,
7. utöka befintlig byggnad eller anläggning,
8. dra fram ledning i mark, vatten eller luft, eller gräva ned befintlig luftledning,
9. kalka mark, använda kemiska eller biologiska bekämpningsmedel eller gödselmedel eller annan åtgärd som påverkar områdets hydrokemiska förhållanden,
10. nyttja området som vattentäkt,
11. plantera in eller sätta ut växter, djur eller andra organismer,
12. upplåta fiskerätt eller vidtaga fiskevårdsåtgärder av något slag,
13. uppföra jakttorn, röja siktgator för jakt eller stödutfodra vilt,
14. jaga fågel från och med 1 juli 2025,
15. utan Länsstyrelsens tillstånd kalka sjöar eller vattendrag.

### B. Föreskrifter enligt 7 kap 6 § miljöbalken om vad ägare och innehavare av särskild rätt till fastighet förpliktas åta

1. Utmärkning och underhåll av naturreservatets gränser enligt Naturvårdsverkets anvisningar.
2. Uppsättning och underhåll av informationstavlor om reservatets naturförhållanden och skötsel.

3. Fällning, ringbarkning eller på annat sätt borttagande av exotiska träd och buskar såsom contortatall, lärkträd, ädelgran m.m. samt eliminering av invasiva arter som t.ex. blomsterlupin.
4. Igensättning eller igenläggning av diken.
5. Fällning, ringbarkning eller på annat sätt borttagande av igenväxningsvegetation på myrmark.
6. Återställande av vegetationen på myrmark genom fräsning av stubbar och vegetation samt slätter och borttagande av material, bränning eller annan bearbetning.
7. Återställande av rensade vattendrag genom återläggning av stenar och block.
8. Framförande av de maskiner som kan behövas för ovan nämnda åtgärder.
9. Undersökning och dokumentation av djur-, växt- och svamparter samt mark- och vattenförhållanden.

C. Föreskrifter enligt 7 kap 30 § miljöbalken och 22 § förordningen (1998:1252) om områdesskydd enligt miljöbalken m.m. om rätten att färdas och vistas samt om ordningen i övrigt i naturreservatet

Det är förbjudet att:

1. borra, hacka, spränga, gräva, rista, måla eller på annat sätt skada berg, jordytan, sten eller block, eller att flytta eller bortföra sten eller block,
2. framföra motordrivet fordon,
3. fälla, bortföra eller på annat sätt skada levande eller döda, stående eller om kullfallna träd och buskar,
4. elda annat än på anvisad plats och då endast med medhavd eller av reservatsförvaltaren tillhandahållen ved,
5. skada vegetationen t.ex. genom att plocka eller gräva upp växter såsom ris, gräs, örter, mossor eller lavar och svampar,
6. cykla,
7. rida,
8. medvetet störa djurlivet,
9. utan Länsstyrelsens tillstånd samla in växter, djur, lavar eller svampar,
10. utan Länsstyrelsens tillstånd sätta upp permanent tavla, skylt, affisch, eller därmed jämförlig anordning eller att snitsla spår,
11. utan Länsstyrelsens tillstånd använda området för organiserad tävling eller övning, lägerverksamhet eller liknande,
12. utan Länsstyrelsens tillstånd utföra vetenskapliga undersökningar eller bedriva miljöövervakning som innebär markering, insamling, fångst eller annan påverkan på naturmiljön.

Ordningsföreskrifterna enligt 7 kap. 30 § miljöbalken träder i kraft 2021-11-29.

Enligt 7 kap 30 § miljöbalken gäller ordningsföreskrifterna omedelbart även om de överklagas.

## Undantag från föreskrifterna enligt 7 kap 5 och 30 §§ miljöbalken

Föreskrifterna ska inte utgöra hinder för:

- a) förvaltaren av naturreservatet att utföra de åtgärder som krävs för att tillgodose syftet med naturreservatet och som framgår ovan av föreskrifterna enligt 7 kap 6 § miljöbalken,
- b) förvaltaren av naturreservatet att i uppföljningssyfte utföra inventeringsverksamhet, nödvändig insamling av bestämningsmaterial samt annan dokumentation av växt- och djurliv, luft-, mark- och vattenförhållanden,
- c) uttransport av fälld älg, hjort, björn eller vildsvin med fordon som inte ger långsiktigt bestående skador på mark eller vegetation,
- d) underhåll av befintliga jaktorn samt siktgator för jakt genom försiktig röjning,
- e) uppsättning av snitslar fram till jaktpass,
- f) tjänstepersoner i sjukvårds-, polis- eller räddningsärende att framföra motorfordon (insatsen ska omgående anmälas till länsstyrelsen),
- g) personer som utför inventering m.m. inom ramen för Länsstyrelsens rovdjursförvaltning att framföra snöskoter,
- h) allmänheten att plocka bär-, matsvamp- och blommor för eget behov, utom fridlysta eller rödlistade arter,
- i) rättighetshavare att utföra normalt underhåll av befintlig luftledning i enlighet med gällande servitutsavtal.

## Fastställande av skötselplan

I enlighet med 3 § förordningen (1998:1252) om områdesskydd enligt miljöbalken m.m. beslutar Länsstyrelsen att fastställa den skötselplan för naturreservatet som framgår av bilaga 1.

## Skälen för beslutet

Glottrakärret-Venerna är länets största översvämningsskärr. Naturligt öppna översvämningsskärr är en mycket ovanlig naturtyp som i sig är angelägna att skydda, vårda och bevara, eftersom de utgör en speciell och ovanlig naturtyp. Naturtypen är hemvist för en särskild vegetation som kräver årliga översvämningar för sitt fortbestånd. Glottrakärret-Venerna är en av de viktigaste livsmiljöerna för våtmarksfåglar i sydöstra Örebro län, med förekomst av arter som kricka, trana, orre, tofsvipa, rödbena, grönben, skogssnäppa, morkulla, enkelbeckasin, storspov, fiskmås, fisktärna, sävsångare och sävsparv. Området är ett av länets artrikaste områden sett till trollsländefaunan, med 35 kända arter. Bland dessa kan nämnas pudrad kärrtrollslända, bred kärrtrollslända och citronfläckad kärrtrollslända som är listade i EU:s livsmiljödirektiv (Natura 2000), samt de sällsynta arterna griptångsflickslända och spetsfläckad trollslända.

Glottrakärret-Venernas naturvärden betingas av den ovanligt stora ytan översvämningsskärr, men även av våtmarkens mångformighet, den pågående mossebildningen och det artrika växt- och djurlivet. Högre skogliga naturvärden är begränsade till mindre ytor av äldre bestånd på myrholmar och i sumpskogar.

Glottrakärret-Venerna har utsatts för omfattande dikningar, men dessa bedöms ha begränsad negativ effekt på våtmarken, som till stora delar är gungflyartad och svårtillgänglig. Det finns ändå skäl att återställa våtmarkens hydrologi genom att sätta igen dessa diken.

Naturvärdena knutna till områdets livsmiljöer, naturliga dynamik och rödlistade arter har endast begränsade möjligheter att finnas kvar under påverkan av normal markanvändning inom jord- och skogsbruket. Återställningsåtgärder av områdets hydrologi behövs och åtgärder för återställning och vård av vegetationen och gynna fågellivet kan komma att krävas för att upprätthålla våtmarkens bevarandevärden.

Regeringen har förklarat Glottrakärret-Venerna som ett särskilt bevarandeområde (Natura 2000-område) enligt MB kap 7. § 28 och enligt artikel 4.4 i direktiv 92/43/EEG om bevarande av vilda växter och djur. Natura 2000 är ett ekologiskt nätverk av värdefulla naturområden inom Europeiska unionen, som skapats för att hejda utrotning av vilda djur och växter och att bevara deras livsmiljöer. Alla medlemsländer är skyldiga att bevara utpekade naturtyper och arter i Natura 2000-områden. Natura 2000-områdena är därför generellt prioriterade i Länsstyrelsens skyddsarbete enligt förordningen om områdesskydd §16.

## Länsstyrelsens bedömning

De särskilda naturvärden som framkommit om reservatsområdet kräver ett omfattande och långsiktigt skydd för att bevaras och utvecklas. Detta skyddsbehov kan endast tillgodoses genom bildande av naturreservat.

Förutsättningarna för att bevara områdets biologiska mångfald och livsmiljöer bedöms som goda om förvaltningsinriktningen i detta beslut följs och skötselmålen uppfylls i enlighet med den för reservatet fastställda skötselplanen.

Beslutet följer Naturvårdsverkets riktlinjer för prioritering av naturreservatsskydd och är i överensstämmelse med Sveriges internationella åtaganden om skydd av den biologiska mångfalden samt de av riksdagen antagna miljö kvalitetsmålen. Skyddet av Glottrakärret bidrar till arealmålet för miljö målen Myllrande våtmarker, Levande sjöar och vattendrag, Levande skogar och miljö målet Ett rikt växt- och djurliv.

Naturreservatet bidrar också till skyddet av ekosystem vars funktioner är viktiga för upprätthållande av de ekosystemtjänster vårt samhälle är beroende av.

Beslutet strider inte mot kommunal översiktsplan eller detaljplan och är därmed förenligt med 7 kap. 8 § miljöbalken.

Beslutet är förenligt med hushållningsbestämmelserna i 3 och 4 kapitlet miljöbalken.

Beslutet är inte i konflikt med koncessioner eller undersökningstillstånd för gruvnäringen enligt den information Länsstyrelsen inhämtat från Bergsstaten.

Vid en avvägning, enligt 7 kap 25 § miljöbalken, mellan allmänna och enskilda intressen bedömer Länsstyrelsen att den inskränkning i enskild rätt att använda mark och vatten som beslutet om naturreservat innebär inte går längre än vad som krävs för att syftet med naturreservatet ska tillgodoses.

I enlighet med vad som sägs i 4 och 5 §§ förordningen (2007:1244) om konsekvensutredning vid regelgivning, bedömer Länsstyrelsen att de föreslagna ordningsföreskrifterna enligt 7 kap 30 § miljöbalken innebär så begränsade kostnadsmissiga och andra konsekvenser att det saknas skäl för en konsekvensutredning av regelgivningen.

## Redogörelse för ärendet

Glottrakärret-Venerna uppmärksammades av Länsstyrelsen genom en inventering av skyddsvärda myrar i Örebro län utförd 1975. Rapporten från inventeringen framhåller kärret som länets troligen största översvämningsskärr med tämligen högt bevarandevärde.

Under 1981 genomförde Länsstyrelsen i samarbete med Närkes Ornitologiska Förening en inventering av fågelfaunan på myrar i Örebro län. Rapporten Fågelmyrar i Örebro län, 1982:1, angav att det stora översvämningsskärr var en av de mest intressanta våtmarkerna för fåglar i sydöstra delen av länet med myrfåglar som trana och storspov.

I den nationella våtmarksinventeringen (VMI, 1998) bedömdes Glottrakärret och Venerna tillhöra den högsta naturvärdesklassen av våtmarker.

Länsstyrelsen lät 1998 genomföra en översiktlig inventering av de skogliga naturvärdena och påverkan från skogsbruk på våtmarken.

Området upptogs i den nationella myrskyddsplanen 1994 och 2007.

År 1998 anmälde regeringen Glottrakärret-Venerna till Europeiska unionens nätverk för skyddsvärda naturområden, Natura 2000, vilket enligt förordningen om områdesskydd (1998:1252) § 16 innebär att området ska prioriteras för skyddsåtgärder.

Naturvårdsverket köpte år 2009 den nordvästra delen av Natura 2000-området, Glottrakärret, av statliga ägda Sveaskog AB med ändamålet att bilda naturreservat.

Sommaren 2021 lät Länsstyrelsen en konsult inventera trollsländefaunan.

Länsstyrelsen har under 2021 tagit fram förslag för beslut om bildande av reservat och föreskrifter m.m. av den nordvästra delen av Natura 2000-området.

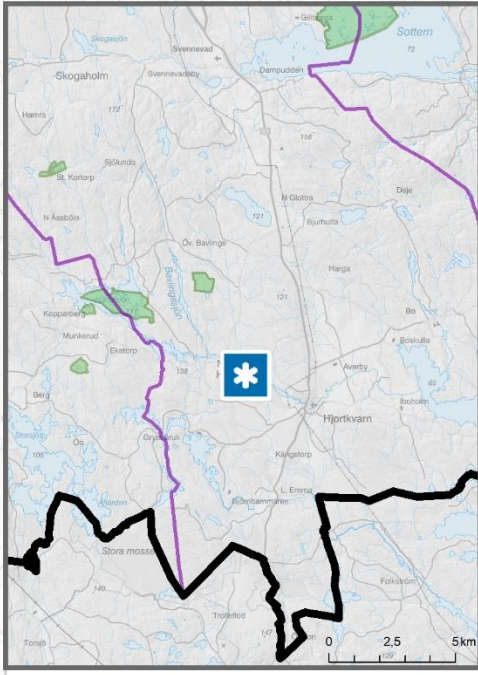
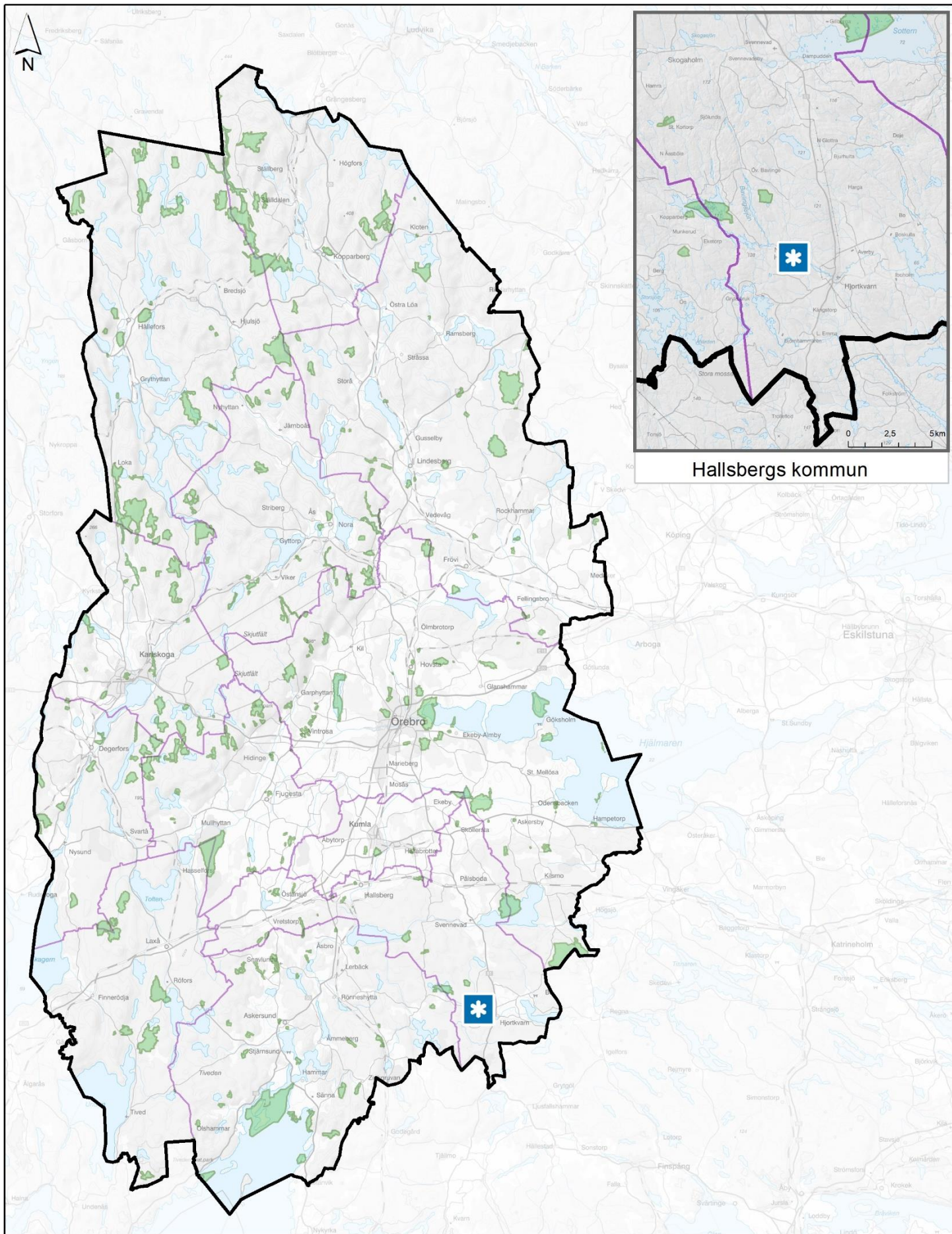
Länsstyrelsen och markägaren till den sydöstra delen av Natura 2000-området, som benämns Venerna, är överens om att även den delen ska bli naturreservat, men markåtkomst återstår att lösa.

Ärendet har varit föremål för remissbehandling. Sakägare och övriga remissinstanser har beretts möjlighet att yttra sig över förslag till beslut.

Samråd har skett med Hallsbergs kommun.

## Uppgifter om naturreservatet

<b>Namn:</b>	Glottrakärret
<b>NVR-id:</b>	2005665
<b>Kommun:</b>	Hallsberg
<b>Natura 2000-område:</b>	SE0240079 Glottrakärret-Venerna
<b>Lägesbeskrivning:</b>	2 km NV om Hjortkvarn
<b>IUCN-kategori:</b>	I.a. Strikt naturreservat
<b>Fastighet:</b>	Glotterbäck 1:7
<b>Markägare:</b>	Staten genom Naturvårdsverket
<b>Rättigheter:</b>	Jakt, kraftledning
<b>Areal:</b>	76,9 hektar
<b>Förvaltare av reservatet:</b>	Länsstyrelsen i Örebro län



Hallsbergs kommun

Översiktskarta för naturreservatet

**GLOTTRAKÄRRET**



Naturreservat enligt detta beslut



Befintliga naturreservat



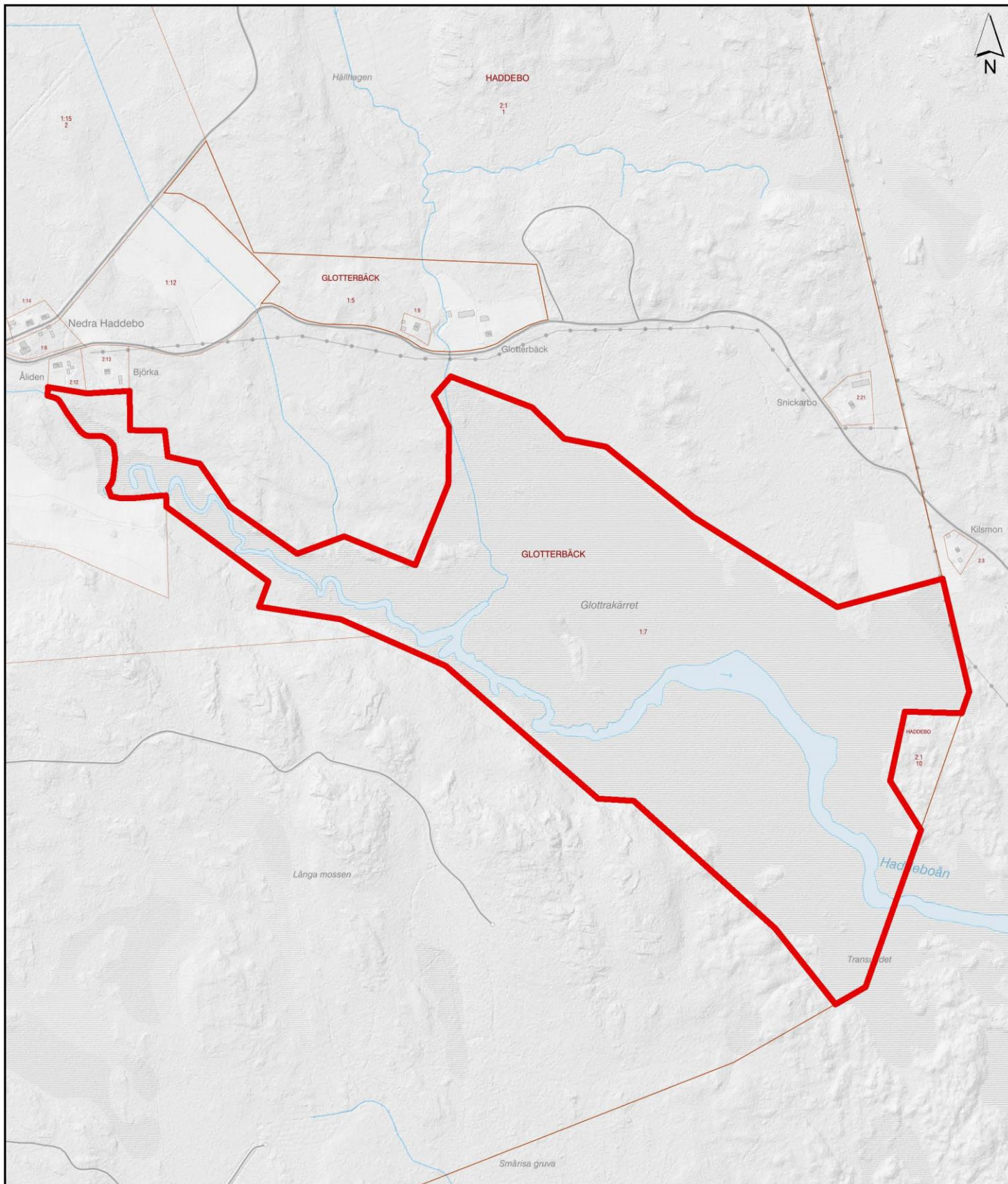
Länsgrens



Kommungränser



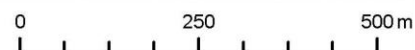




## Beslutskarta för naturreservatet

### GLOTTTRAKÄRRET

Hallsbergs kommun  
Beslutsdatum 2021-11-29  
Dnr: 511-325-2012



 Naturreservat enligt detta beslut

## Du kan överklaga beslutet

Se bilaga 2 med överklagandehänvisning.

## De som medverkat i beslutet

Beslutet har fattats av Landshövding Maria Larsson med naturvårdshandläggare Michael Andersson som föredragande. I den slutliga handläggningen har också enhetschef Johan Karlhager och länsjurist Lars Wadström medverkat.

## Så här hanterar länsstyrelsen personuppgifter

Information om hur vi hanterar dessa hittar du på

[www.lansstyrelsen.se/dataskydd](http://www.lansstyrelsen.se/dataskydd).

## Bilagor

1. Skötselplan
2. Överklagandehänvisning.