



Länsstyrelsen
Västernorrland



Bevarandeplan Natura 2000

Klövberget (norra) SE0710004



Foto: Johan Rytterstam

Namn:	Klövberget
Områdeskod:	SE0710004
Områdestyp:	SAC 2011-03
Areal:	23,5 hektar
Skyddsform:	Naturreservat
Kommun:	Sundsvall
Tillsynsmyndighet:	Länsstyrelsen i Västernorrlands län
Koordinat:	690062/154310
Karta:	17G 0I
Ägarförhållanden:	statligt
Uppdaterad:	2018-11

INNEHÅLLSFÖRTECKNING

1. ALLMÄNT OM NATURA 2000	3
1.1 Allmänt om bevarandeplanen.....	3
2. GRUNDER FÖR UTPEKANDE	3
2.1 Ingående naturtyp och art enligt art- och habitatdirektivet	3
3. BEVARANDESYFTEN OCH BEVARANDEMÅL.....	4
4. OMRÅDESBESKRIVNING.....	4
4.1 Allmän områdesbeskrivning	4
4.2 Intressanta arter i området, ej med i art- och habitatdirektivet.....	4
5. EKOLOGISKA FÖRUTSÄTTNINGAR	5
5.1 För området i dess helhet	5
5.2 För ingående naturtyp enligt art- och habitatdirektivet	5
5.3 För ingående art enligt art- och habitatdirektivet	5
6. HOTBILD MOT NATURA 2000-OMRÅDET	6
7. BEVARANDEÅTGÄRDER.....	6
7.1 Områdesskydd.....	6
7.2 Skötsel	6
8. BEVARANDESTATUS	6
9. UPPFÖLJNING AV BEVARANDEMÅL.....	7
10. REFERENSER	7
11. KARTOR	8

1. Allmänt om Natura 2000

Natura 2000 heter det nätverk av skyddsvärda områden som alla EU:s medlemsstater ska bidra till att skapa enligt EU:s två naturvårdsdirektiv, Art- och habitatdirektivet (Rådets direktiv 92/43/EEG av den 21 maj 1992 om bevarande av livsmiljöer samt vilda djur och växter) samt Fågeldirektivet (Rådets direktiv 79/409/EEG av den 2 april 1979 om bevarande av vilda fåglar). Syftet är att bidra till bevarandet av den biologiska mångfalden inom gemenskapen. Sverige har som medlem i EU åtagit sig att se till att naturtyperna och arterna har gynnsam bevarandestatus, dvs. att de finns kvar i långsiktigt hållbar omfattning genom att vidta bevarandeåtgärder i form av skydd och skötsel. Genom 15–17 §§ Förordningen (1998:1252) om områdesskydd har EU-direktiven implementerats i svensk lagstiftning. Ett särskilt tillstånd krävs om man vill utföra åtgärder som kan påverka miljön i ett Natura 2000-område på ett betydande sätt. Som en hjälp vid arbetet med att bevara naturvärdena i Natura 2000-områden samt som ett stöd för verksamheter som bedrivs i anslutning till området ska det finnas bevarandeplaner för samtliga områden.

1.1 Allmänt om bevarandeplanen

Bevarandeplanen är det dokument som ska beskriva vad som är syftet med bevarandet av varje enskilt Natura 2000-område och som ska ange vilka bevarandeåtgärder som planeras. Bevarandeplanen behandlar områdets ingående naturtyper och arter som finns upptagna i EU:s två naturvårdsdirektiv, Art- och habitatdirektivet samt Fågeldirektivet. En viktig del i arbetet med att vidta nödvändiga bevarandeåtgärder är formuleringen av bevarandesyfte och bevarandemål för varje Natura 2000-område samt att planera och prioritera vilka bevarandeåtgärder som behövs utifrån i dagsläget kända förhållanden och hot. Bevarandesyftet utgår från 17§ Förordningen om områdesskydd som anger att länsstyrelserna ska upprätta beskrivningar av syftet samt för de livsmiljöer och arter för vilka gynnsam bevarandestatus ska upprätthållas eller återställas.

2. Grunder för utpekande

2.1 Ingående naturtyp och art enligt art- och habitatdirektivet

Området är utpekade att ingå i Natura 2000-nätverket enligt art & habitatdirektivet mot bakgrund av att det inom området finns den i direktivet ingående naturtypen västlig taiga (tabell 1) och arten lappranunkel (tabell 2). Den främsta anledningen till utpekandet är att hela området består av den prioriterade naturtypen västlig taiga. Förekomsten av lappranunkel är osäker då den inte hittades vid inventering 2005. Kommande inventeringar får visa om den fortfarande förekommer i området.

Tabell 1. Ingående naturtyp enligt art- och habitatdirektivet

Kod	Naturtyp	Areal (ha)	Andel (%)
9010*	Västlig taiga undergrupp gammal granskog	23	100

*) = Prioriterad naturtyp

Tabell 2. Ingående art enligt art- och habitatdirektivet

Kod	Art
1972	Lappranunkel (<i>Ranunculus lapponicus</i>)

3. Bevarandesyften och bevarandemål

Det överordnade bevarandesyftet för Natura 2000-nätverket är att bidra bevarandet av biologisk mångfald genom att bibehålla eller återskapa gynnsam bevarandestatus för de naturtyper och arter som omfattas av EU:s fågeldirektiv eller Art- och habitatdirektiv. För de enskilda Natura 2000-området är det överordnade syftet att bevara eller återställa ett gynnsamt tillstånd för de naturtyper eller arter som utgjort grund för utpekandet av området.

Natura 2000-området Klövberget (norra) är en del av ett större grandominerat skogsområde som delas mellan de båda länen Västernorrland och Gävleborg. Inom området har lappranunkel (*Ranunculus lapponicus*) tidigare påträffats och området hyser även en riklig lokal med långskägg (*Usnea longissima*). Det prioriterade bevarandesyftet är att bevara naturmiljön i området och upprätthålla en gynnsam bevarandestatus för arten lappranunkel, under förutsättning att artens existens bekräftas. Syftet ska uppnås genom att området lämnas till fri utveckling där naturlig dynamik får råda.

Området är skyddat som naturreservat. Något ytterligare behov av bevarandeåtgärder är inte aktuellt. I tabell 3 finns en sammanfattning av de bevarandemål som anger det tillstånd som bör råda i det enskilda området för att optimera områdets bidrag till uppnåendet av gynnsam bevarandestatus på nationell, biogeografisk eller EU-nivå.

Tabell 3. Bevarandemål för ingående naturtyp och art

<i>Naturtyp/Art</i>	<i>Bevarandemål</i>
9010, Västlig taiga	<ul style="list-style-type: none"> • Naturtypen bibehålls i minst 23 ha. • Skoglig kontinuitet och naturlig dynamik ska råda. • Typiska arter som långskägg, vedtrappmossa och gränsticka ska ha ej minskande populationer, varav långskägg ska finnas på minst 80 träd. • Mängden död ved ska utgöra minst 20 % av totalvolymen ved, dock minst 20 m³/ha.
1972, Lappranunkel (<i>Ranunculus lapponicus</i>)	<ul style="list-style-type: none"> • Innan bevarandemål kan sättas upp måste arten eftersökas och förekomst bekräftas.

4. Områdesbeskrivning

4.1 Allmän områdesbeskrivning.

Området ligger i nordöstra delen av Klövberget på gränsen mellan Medelpad och Hälsingland. Stora delar av Klövberget är urskogsartad granskog där skogen föryngrats naturligt och inte avverkats under 1900-talet. Granarna är mellan två och tre sekler gamla. Skogen har ett stort inslag av torrakor och lågor. Tack vare god tillgång på olika substrat som murken ved, fuktiga block och gamla träd har skogen stor artrikedomen vad gäller mossor, svampar och lavar. Kärlväxtfloran är i vissa delar av området rik med stora ormbunkar, trolldruva och torta. En stor del av skogen har stormfällts vid två tillfällen (2011 och 2013), totalt berördes cirka 11 ha av stormfällningarna.

4.2 Intressanta arter i området, ej med i art- och habitatdirektivet

Här växer bl. a ett rikt bestånd av långskägglav (*Usnea longissima*) och det ovanliga gräset glesgröe (*Glyceria lithuanica*).

5. Ekologiska förutsättningar

5.1 För området i dess helhet

Naturlig, gammal barrskog är idag en värdefull livsmiljö för många arter och har förutsättning att vara det så länge inte området påverkas av modernt skogsbruk.

5.2 För ingående naturtyp enligt art- och habitatdirektivet

9010, Västlig taiga. Naturliga, gamla, barrträdsdominerade skogar i norra och mellersta Sverige, samt yngre successioner som utvecklas naturligt efter brand eller omfattande stormfällningar. Med naturliga, gamla skogar menas skogar som behållit en stor del av den naturliga skogens artsammansättning, åldersvariation och ekologiska funktion. Dessa skogar kan ha en viss mänsklig påverkan genom exempelvis plockhuggning, men de har aldrig omfattats av större kalavverkningar. Naturtypen hyser mycket stor variation av arter allt från vanliga skogsarter till en rad hotade arter bland mossor, lavar, svampar och insekter (främst skalbaggar) mm.

Undergrupper:

Gamla grandominerade skogar, utgör de naturliga skogarnas kärna och omfattar rikligt med grovvuxna träd och murken ved av varierande ålder.

Förutsättningar för gynnsam bevarandestatus:

- Att populationerna hos de typiska arterna i naturtypen inte minskar påtagligt. De typiska arterna är indikatorarter vars förekomst indikerar gynnsam bevarandestatus hos naturtypen genom att de reagerar relativt tidigt på någon av de hotfaktorer som är aktuella för naturtypen.
- Skoglig kontinuitet. En viktig förutsättning är en kontinuitet av träd där det har skapats en naturlig åldersdifferentiering och artsammansättning.
- Naturlig dynamik. Naturvärdena utvecklas i huvudsak genom naturlig dynamik, vilket omfattar störningar, t.ex. stormfällningar, insektsangrepp, översvämningar och brand.
- Förekomst av substrat är en förutsättning för epifytiska lavar och svampar knutna till naturtypen, samt även för vedlevande insekter. Exempel på substrat är död ved; grenar, torrträd, lågor m.m. i olika nedbrytningsstadier, gamla och grova träd med dithörande barkstruktur. Gamla träd och lång trädkontinuitet är även viktigt för marklevande mykorrhizasvampar.
- Buffertzoner. Brandrefugiala miljöer, t.ex. fuktigare granskogar, sumpskogar, förutsätter en buffertzon mot hyggen och brandfält.

5.3 För ingående art enligt art- och habitatdirektivet

1972, Lappranunkel (*Ranunculus lapponicus*) växer i fuktig till våt skogsmark och i videsnår, helst på översilade ställen, som hålls våta av sippervatten. Den förekommer också i myrkanter och tål avsevärd beskuggning.

Förutsättningar för gynnsam bevarandestatus:

- Kräver rörligt markvatten eller översilning.
- Arten är känslig för både skogliga och hydrologiska störningar.

6. Hotbild mot Natura 2000-området

Klövberget är skyddat som naturreservat med en mindre del i Västernorrlands län och huvuddelen i Gävleborgs län, vilket innebär att de stora hoten är undanröjda. Verksamheter och faktorer som kan tänkas påverka Natura 2000-området negativt visas i tabell 4.

Vid beskrivandet av hotbilden för ett område kan endast nu kända problem belysas. Det är viktigt att ha i åtanke att nya hot troligen kommer att identifieras i framtiden. De hot som är av global karaktär t.ex. klimatförändringar och atmosfäriskt spridna miljöbelastningar kan inte lösas genom områdets skötsel. I övervakningsarbetet är det viktigt att i mån av resurser redovisa hur de globala problemen utvecklas på såväl objekts- som länsnivå. Tyngdpunkten för hotbilden av varje enskilt Natura 2000-objekt ligger främst på lokala hot från landskaps- till artnivå.

Tabell 4. Verksamheter och faktorer som kan påverka Natura 2000-områdets naturtyp och art negativt

<i>Naturtyp/Art</i>	<i>Hot</i>
9010, Västlig taiga	<ul style="list-style-type: none"> Inga direkta hot i dagsläget
1972, Lappranunkel (<i>Ranunculus laponicus</i>)	<ul style="list-style-type: none"> Markavvattnande åtgärder som kan påverka habitatets hydrologi på ett negativt sätt

7. Bevarandeåtgärder

7.1 Områdesskydd

Klövberget är förutom att vara skyddat inom nätverket Natura 2000 också skyddat i form av naturreservat med en mindre del i Västernorrlands län och huvuddelen i Gävleborgs län.

Området har därför det rättsliga skydd som kan tänkas behövas.

Natura 2000-regelverket medför att det enligt 7 kap 28 a § miljöbalken krävs tillstånd för att bedriva verksamheter eller vidta åtgärder som på ett betydande sätt kan påverka ett Natura 2000-område. Tillståndsprövningar ska utgå från hur verksamheten eller åtgärden påverkar områdets bevarandemål och möjligheten för området att uppnå bevarandesyftet.

7.2 Skötsel

Den gamla granskogen lämnas för fri utveckling där naturliga processer ska få råda. En sammanfattning av planerade skötselåtgärder visas i tabell 5.

Tabell 5. Sammanfattning av planerade skötselåtgärder

<i>Skötselåtgärd</i>	<i>Tidpunkt</i>	<i>Prioritet</i>
Fri naturlig utveckling	Tills vidare	1

8. Bevarandestatus

Bevarandestatusen för området i sin helhet är gynnsam då området är relativt opåverkat från modernt skogsbruk och en god hydrologisk regim råder. Bevarandestatusen för lappranunkel är i dagsläget osäker.

9. Uppföljning av bevarandemål

Uppföljning av naturtyper och arter sker enligt Naturvårdsverket riktlinjer för uppföljning av skyddade områden och är beskrivna i regionala uppföljningsplaner på Naturvårdsverkets hemsida. Områdesvis uppföljning kommer att ske inom ett enskilt Natura 2000 område ifall det finns faktorer som där behöver följas upp särskilt och som inte fångas upp av den regionala uppföljningsplanen.

Utvärderingen av gynnsam bevarandestatus för naturtyper och arter sker på biogeografisk nivå, för Västernorrlands län, den boreala regionen.

Uppföljning av arten **1972, Lappranunkel (*Ranunculus lapponicus*)**, bör genomföras genom inventering minst vart 5:e år. Vid inventeringen ska antalet individer och blommande skott räknas, växtplatsens totala yta uppskattas och markeras på karta.

10. Referenser

Art-och habitatdirektivet, Rådets direktiv 92/43/EEG an den 21 maj 1992 om bevarande av livsmiljöer samt vilda djur och växter, officiell svensk översättning, version 01.01.2007

Natura 2000 i Sverige, handbok med allmänna råd, Naturvårdsverkets handbok 2003:9

15–17 §§ Förordningen (1998:1252) om områdesskydd enligt miljöbalken m. m.

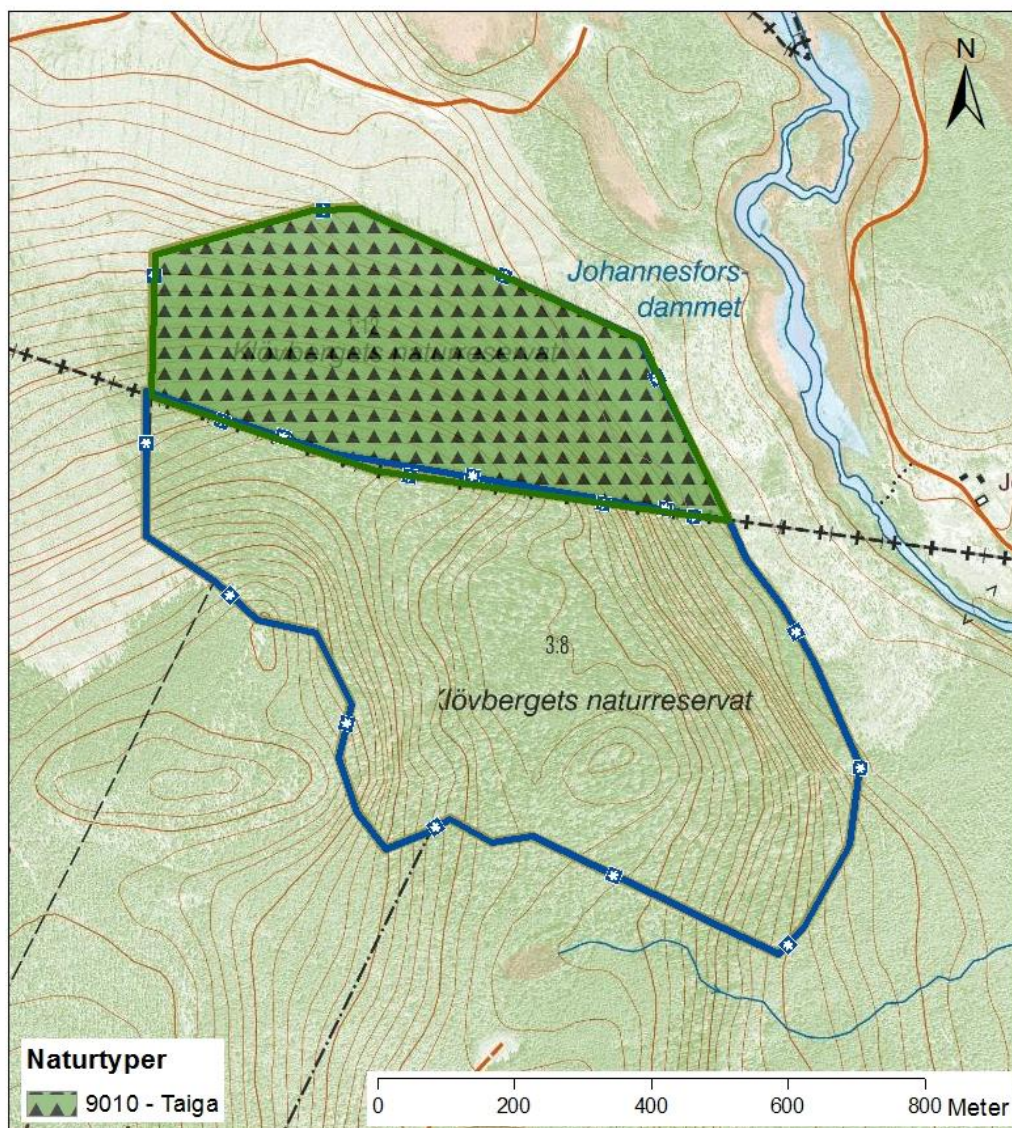
Cederberg, B. och Löfroth, M. 2000; Svenska djur och växter i det europeiska nätverket Natura 2000, ArtDatabanken, SLU

Naturvårdsverket 2003. Natura 2000, Art- och naturtypsvisa vägledningar.

Sundsvalls naturskyddsförening. 1988. Vägen ut i Sundsvalls natur.

11. Kartor

Kartorna nedan visar de ingående naturtypernas utbredning samt en översikt av området. Aktuell information om naturtyperns utbredning och arter i ett enskilt område finns på Naturvårdsverkets hemsida, kartverktyget skyddad natur. Observera att det är naturtypernas utbredning och förekomst i verkligheten som gäller vid en tillståndsprovning enligt miljöbalken. Det innebär att både rapporterad areal och det som framgår av naturanaturtypskartan (NNK) kan behöva säkerställas med ytterligare uppgifter, t.ex. fältinventeringar.



■ Natura 2000
 * ■ Naturreservat



NATURA 2000

© Länsstyrelsen Västernorrland
 © Lantmäteriet Geodatasamverkan