



## Inbromsning på arbetsmarknaden, men osäkerhet kring arbetsmarknadsstatistiken

Den svenska ekonomin har mattats av under 2019. BNP-tillväxten var låg både under första och andra kvartalet. Konjunkturinstitutets månadsbarometer för oktober visade att konjunkturen fortsätter att försvagas. Tjänstesektorns konfidensindikator fortsatte att falla under oktober. Nivån för den i Stockholm så viktiga tjänstesektorn är nu på den lägsta nivån sedan vintern 2013. Hushållens konfidensindikator steg visserligen något i oktober men pekar på fortsatt dystrare stämningsläge än normalt. Uppgången beror på en något mer positiv syn på utvecklingen av den egna ekonomin (mikroindex). Hushållens syn på svensk ekonomi (makroindex) är dock oförändrat pessimistisk.

Konjunkturbarometerns regionala serie för Stockholms län visar att konjunkturen fortsatte att falla under det tredje kvartalet. Nivån är nu den lägsta sedan första kvartalet 2013.

Annan regional statistik visar att till exempel näringslivets lönesumma och omsättning utvecklades svagt under det andra kvartalet. Företagskonkurserna fortsatte att öka, medan nyföretagandet ökade jämfört med 2018. På arbetsmarknaden visar Arbetskraftsundersökningarna på en vändning. Antalet sysselsatta ökar inte längre och såväl antalet som andelen arbetslösa ökar under det tredje kvartalet.

I samband med att Statistiska Centralbyrån (SCB) presenterade septemberstatistiken för utvecklingen på arbetsmarknaden lät myndigheten meddela att man upptäckt brister i insamlingsprocessen. Med anledning av detta ska statistiken för det tredje kvartalet tolkas med stor försiktighet. Den AKU-statistik som SCB presenterade återges i denna promemoria, men ska ses mot bakgrund av ökad osäkerhet. Även om det i dagsläget inte finns en kvantifiering av felets omfattning bedöms till exempel uppgången i arbetslösheten vara överskattad. [SCB:s pressmeddelande finner du här.](#)

### Sammanfattning

- × Antalet sysselsatta i Stockholms län är mer eller mindre oförändrat på ett års sikt och sysselsättningen beräknas till 72,5 procent.
- × Stockholms län har alltså den högst skattade sysselsättningen av samtliga län.
- × Antalet arbetslösa i huvudstadsregionen ökar med drygt 20 000 personer och arbetslösheten stiger till 6,7 procent.
- × Ökningen i arbetslöshet gäller både kvinnor och män. Uppdelat på inrikes och utrikes födda är det framförallt i gruppen utrikes födda män som arbetslösheten ökar.
- × Under det tredje kvartalet varslades knappt 2 600 personer i Stockholms län om uppsägning. Det är i nivå med tredje kvartalet 2018.
- × Ekerö och Vallentuna har länets lägsta arbetslöshet medan den omvända gäller för Södertälje och Botkyrka.
- × Såväl lönesumma som omsättning utvecklades svagt i regionens näringsliv under det andra kvartalet.

## Utvecklingen på arbetsmarknaden

I detta avsnitt presenteras utvecklingen och nuläget på arbetsmarknaden. När det gäller uppgifter på länsnivå används den officiella arbetsmarknadsstatistiken (AKU) från Statistiska Centralbyrån (SCB). Avslutningsvis ges en kortfattad bild kring läget på kommunnivå genom Arbetsförmedlingens statistik. Arbetsförmedlingens statistik bör inte jämföras med den som tillhandahålls via SCB. Se *bilaga 1* för mer information kring arbetsmarknadsstatistik, AKU och om revideringen av AKU för åren 2010–2012.

Om inte annat anges avser AKU-statistiken tredje kvartalet 2019. Förändring på ett års sikt är således utvecklingen jämfört med tredje kvartalet 2018.

### Några definitioner

Arbetskraft, sysselsättning, och arbetslöshet är tre makrovariabler med vilka utvecklingen på arbetsmarknaden kan beskrivas. När man analyserar utvecklingen på arbetsmarknaden är det avgörande att känna till hur begreppen definieras och hur förändringar ska tolkas.

- × **Arbetskraften** är summan av antalet sysselsatta och arbetslösa. Arbetskraftsdeltagandet är arbetskraften i förhållande till befolkningen i åldersgruppen 15–74 år (SCB).
- × **Andelen sysselsatta** beräknas som antalet sysselsatta i förhållande till befolkningen, 15–74 år (SCB).
- × **Andelen arbetslösa** definieras som antalet arbetslösa i förhållande till arbetskraften, 15–74 år (SCB).

## SCB: Kvalitetsbrister i delar av datainsamlingen

Statistiska Centralbyrån lät under oktober meddela att myndigheten har identifierat kvalitetsbrister i delar av datainsamlingen till AKU.

Det har bland annat inneburit att antalet sysselsatta överskattades något under det andra halvåret 2018. En överskattning har även skett under 2019, men avtagit för att sedan underskattats. Därutöver har bl.a. antalet arbetslösa underskattats något under inledningen av 2019. Detta innebär att utfallet ska tolkas med försiktighet, särskilt avseende förändringar på ett års sikt.

## Mer eller mindre oförändrat antal sysselsatta

Efter flera år av stadig sysselsättningsstillväxt (15–74 år) visar statistiken för det tredje kvartalet att ökningen har stannat av. Under de senaste åren har ökningstakten legat på omkring 30 000 fler sysselsatta per år.

Sammantaget skattas ökningen till 6 600 fler sysselsatta på ett års sikt, men ökningen är inte signifikant. Däremot har antalet med en fast anställning ökat under det senaste året.

Antalet sysselsatta räknas därmed till knappt 1 274 000 personer. Det motsvarar knappt var fjärde sysselsatt i riket som helhet. I övriga riket minskade antalet sysselsatta med drygt 34 000 personer. Under det senaste decenniet har regionens andel av rikets samtliga sysselsatta ökat med omkring 1,5 procentenheter.

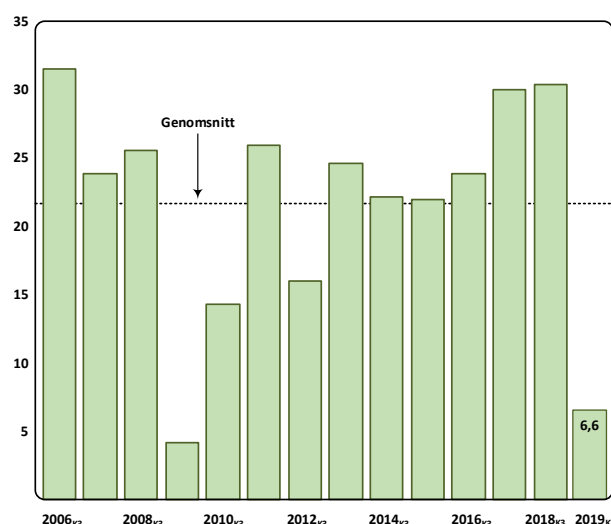
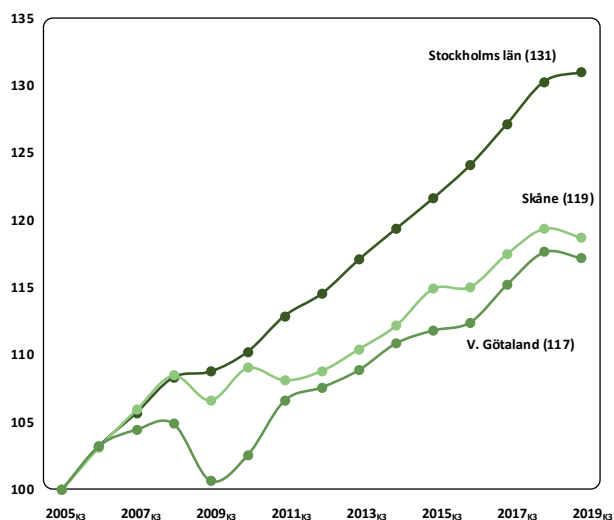


Diagram 1. Förändring antal sysselsatta (15–74 år) i Stockholms län på ett års sikt. Källa: SCB/AKU.

Sedan 2005 har antalet sysselsatta i Stockholms län ökat med drygt 300 000 personer. Ökningen fördelar sig jämnt mellan kvinnor och män. Sysselsättningsökningen är alltså mer än den sammanlagda ökningen i Västra Götaland (129 000) och Skåne (104 000). Det innebär en sysselsättningsstillväxt i Stockholms län med 31 procent, vilket kan jämföras med 19 procent i Skåne och 17 procent i Västra Götalandsregionen, se *diagram 2*.



**Diagram 2.** Sysselsättningsförändring i storstadsregionerna, index (2015<sub>K3</sub>=100). Källa: SCB/AKU.

### 44 000 personer är undersysselsatta

Av de sysselsatta var det drygt 44 000 personer som var undersysselsatta, det vill säga personer som visserligen var sysselsatta men som vill och kan arbeta fler timmar än vad de gör. Antalet är oförändrat jämfört med 2018. Fördelningen mellan kvinnor och män är jämn. Dessa personer är en delmängd av det som brukar benämnas som det outnyttjade arbetskraftsutbudet.

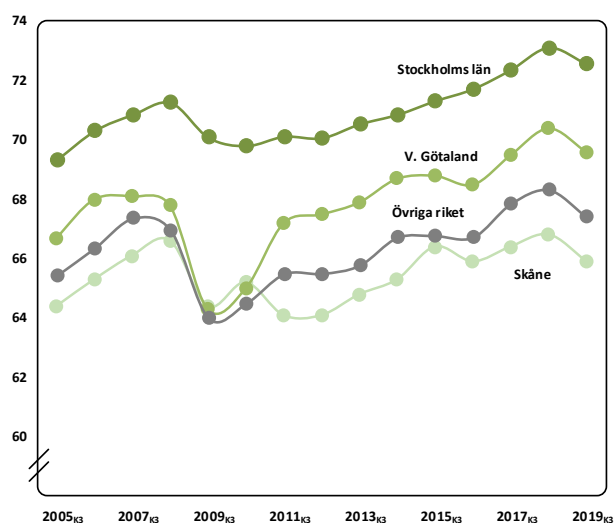
Uttryckt i relationen till antalet anställda uppgår andelen undersysselsatta till strax under fyra procent. Det är mer eller mindre i nivå med andelen i övriga riket. Ungdomar (15–24 år) är överrepresenterade bland de undersysselsatta.

### 72,5 procent sysselsatta

Uttryckt som andel av befolkningen (15–74 år) uppgick sysselsättningen till 72,5 procent under det tredje kvartalet, se *diagram 3*. Det kan jämföras med 73,1 procent föregående år. Förändringen är inte signifikant, men tyder ändå på att en lång period av en trendmässigt och succesivt ökad sysselsättning åtminstone tillfälligt är över.

Skillnaden mellan kvinnor (71,2 procent) och män (73,9) är 2,7 procentenheter till männens fördel. Differensen är mindre än genomsnittet under det senaste decenniet. I det alternativa åldersintervallet 20–64 år uppgick sysselsättningen till 84,8 procent i Stockholms län. I en europeisk jämförelse för året 2018 så hade Stockholms län den högsta sysselsättningen i detta åldersintervall av samtliga

EU-regioner. Island och en region i Schweiz hade däremot en marginellt högre andel.



**Diagram 3.** Andel sysselsatta i Stockholms län och övriga storstadsregioner. Källa: SCB/AKU.

### Fortsatt högre sysselsättning i Stockholm jämfört med övriga län

I Västra Götaland och Skåne beräknas sysselsättningen (15–74 år) till 69,7 respektive 66 procent. I övriga riket – det vill säga rikets om helhet exklusive Stockholms län – uppgår sysselsättningen till 67,4 procent. Vid sidan av Stockholms län är sysselsättningen relativt hög i Hallands (71,6) och Jönköpings län (69,9). Det omvända konstateras om Gävleborg (63,3) och Kalmar (64,2). Se *bilaga 2* för arbetsmarknadsstatistik i övriga län.

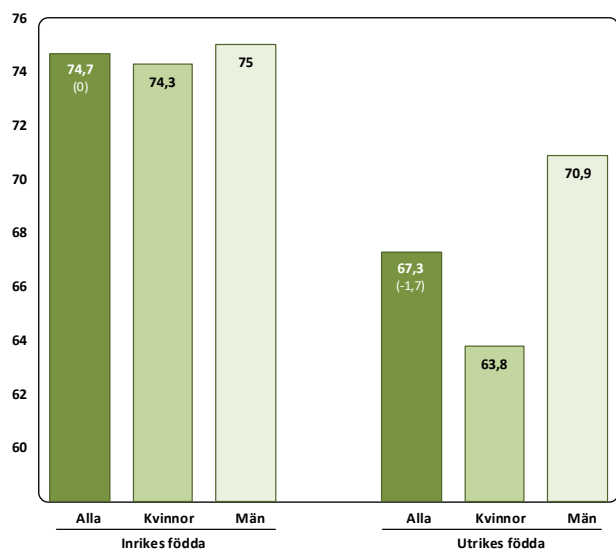
Antalet sysselsatta i Stockholm stad är 556 400 personer. Sysselsättningen – 75,2 procent – är alltså betydligt högre i Stockholms stad än i länets övriga 25 kommuner (70,6 procent).

### Sju procentenheter högre sysselsättning bland inrikes födda

Det finns inga statistiska signifikanta förändringar i sysselsättningsgraden uppdelat på inrikes och utrikes födda. Däremot är skattningen för inrikes födda identisk med föregående år medan det skattade värdet för utrikes födda är lägre jämfört med 2018. Inrikes födda har alltså en högre sysselsättning (7,4 procentenheter) än utrikes födda, se *diagram 4*.

Den stora sysselsättningskillnaden mellan kvinnor och män inom gruppen utrikes födda kvarstår. Under de senaste åren har däremot sysselsättningskillnaden mellan kvinnor och män

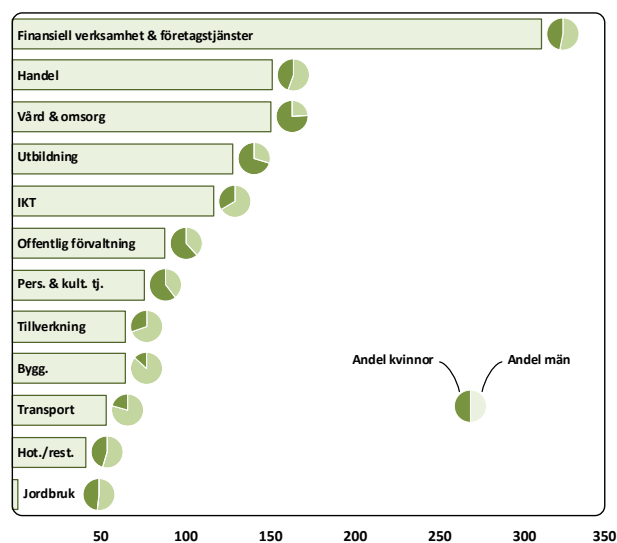
inom gruppen inrikes födda minskat succesivt. Under det tredje kvartalet uppgick differensen till 0,7 procentenheter.



**Diagram 4.** Sysselsättning i Stockholms län uppdelat på utrikes och inrikes födda. Källa: SCB/AKU.

### Finansiell verksamhet största näringsgrenen

På grov näringsgrensnivå sysselsätter *Finansiell verksamhet och företagstjänster* (SNI 64–82) flest antal länsbor, drygt 312 000 personer, se *diagram 5*. Näringsgrenen är tillsammans med *Information och kommunikation* (SNI 58–63) de två näringsgrenar som har tydligast koncentration till huvudstadsregionen. Sammantaget är 36 respektive 46 procent av näringsgrenarnas samtliga sysselsatta i riket verksamma i Stockholms län.



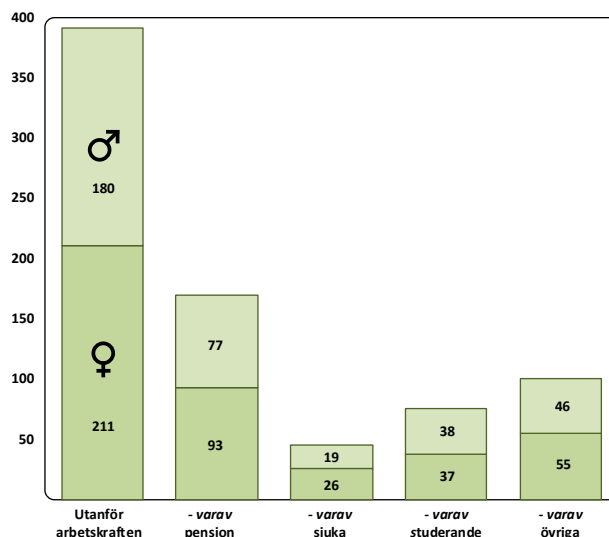
**Diagram 5.** Antal sysselsatta per näringsgren (grov nivå) i Stockholms län, tusental. Källa: SCB/AKU.

På ett års sikt finns det inga signifikanta förändringar på näringsgrensnivå. På fem års sikt har sysselsättningsstillväxten däremot varit störst i näringsgrenen *Information och kommunikation* med 27 500 fler sysselsatta.

### 391 000 personer utanför arbetskraften

Antalet personer utanför arbetskraften räknas till 391 000 personer, se *diagram 6*. Fler kvinnor än män befinner sig utanför arbetskraften. Bland utrikes födda kvinnor befinner sig 27 procent av befolkningen utanför arbetskraften. Det kan jämföras med 18 procent bland utrikes födda män.

Antalet utanför arbetskraften är oförändrat jämfört med 2018. På ett års sikt finns inga signifikanta förändringar på de större undergrupperna (pensionärer, sjuka och studerande). Jämfört med 2009 har däremot antalet pensionärer ökat, antalet sjuka minskat medan antalet studerande varit oförändrat.



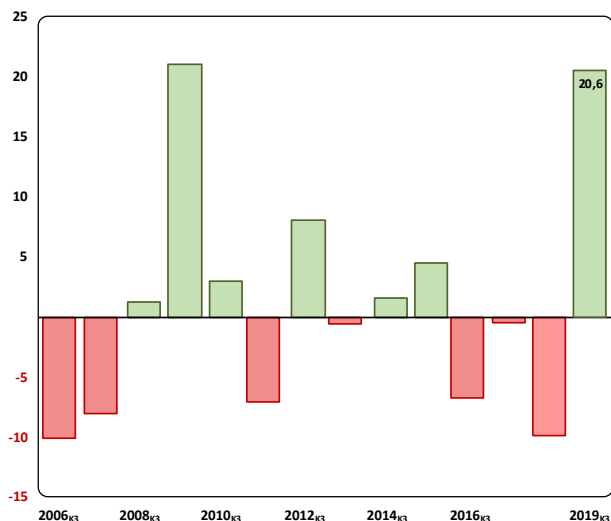
**Diagram 6.** Personer utanför arbetskraften i Stockholms län, tusental. Källa: SCB/AKU.

### Fler arbetslösa länsinvånare

Efter att antalet arbetslösa minskat sedan 2015 har en vändning på arbetsmarknaden nu skett. På ett års sikt har antalet arbetslösa ökat med 20 600 personer. Antalet arbetslösa räknas därmed till 90 900 personer i Stockholms län. Det är tillsammans med ökningen under det tredje kvartalet 2009 den högsta ökningen som noterats under tidsserien, se *diagram 7*. Var sjätte arbetslös är samtidigt heltidsstuderande. Bland de arbetslösa är 48 000 män och 43 000 kvinnor.

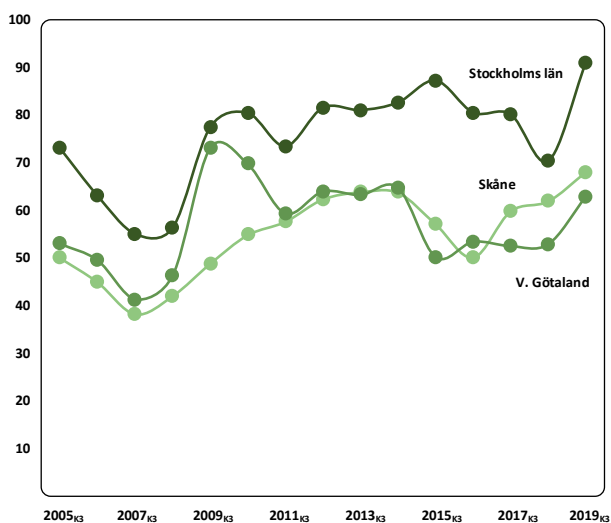
Den kraftiga uppgången ska ses i ljuset av de insamlingsbrister som SCB lät meddela i samband med att statistiken presenterades (se ovan).

Antalet arbetslösa är nu på ungefär samma nivå som 2015. Ökningen gäller både kvinnor och män. Bland personer som är arbetslösa är 27 400 ungdomar (15–24 år). Det kan jämföras med 22 800 under det tredje kvartalet 2018. Fördelat på inrikes och utrikes födda är det framförallt den sistnämnda och då i synnerhet män (10 400 personer) som svarar för en stor del av ökningen.



**Diagram 7.** Förändring antal arbetslösa i Stockholms län, tusentals. **Källa:** ACB/AKU.

Tendensen om fler antal arbetslösa är densamma i övriga riket och storstadsregionerna. I exempelvis Västra Götaland ökade antalet arbetslösa med 10 000 personer, se *diagram 8*. I riket som helhet ökade antalet arbetslösa med 56 400 personer.

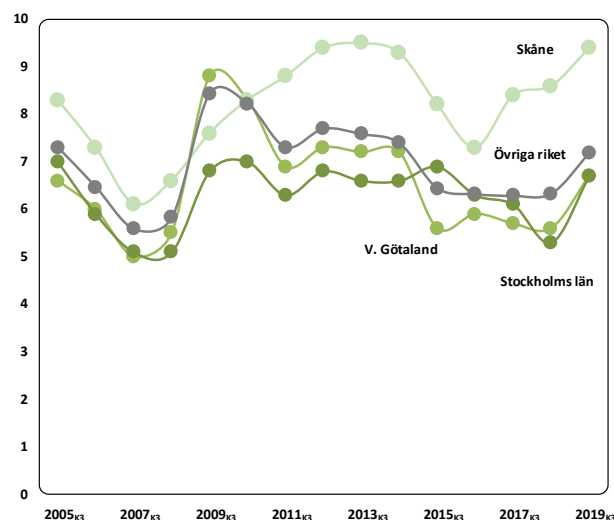


**Diagram 8.** Antal arbetslösa i storstadsregionerna, tusentals. **Källa:** SCB/AKU.

## 6,7 procents arbetslöshet

För att få den relativa arbetslösheten sätts antalet arbetslösa i förhållande till arbetskraften, och inte till befolkningen som används för att räkna ut sysselsättningen.

Arbetslösheten uppgår därmed till 6,7 procent, se *diagram 9*. Det är en ökning på 1,4 procentenheter jämfört med tredje kvartalet 2018. Därmed är arbetslösheten över genomsnittet (6,3 procent) för tidsserien. Bland kvinnor uppgår arbetslösheten till 6,4 och bland män till 6,9 procent.

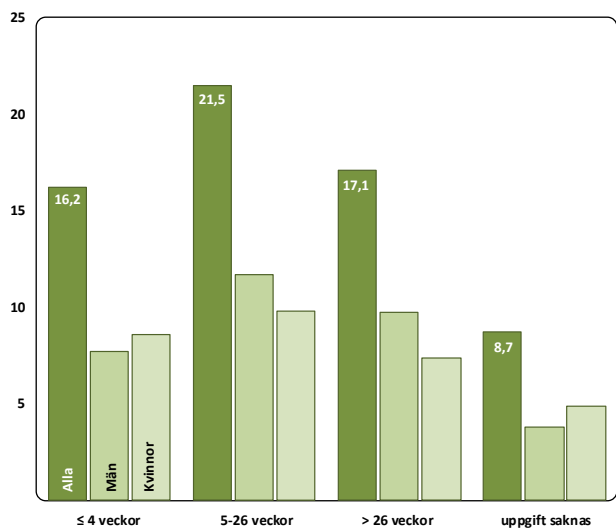


**Diagram 9.** Arbetslösheten i storstadsregionerna och övriga riket, procent. **Källa:** SCB/AKU.

Arbetslösheten i Stockholms län tangerar därmed arbetslösheten i Västra Götaland. Skåne hör alltjämt till de län där arbetslösheten är som allra högst (9,4 procent). I övriga riket (riket som helhet exklusive Stockholms län) är arbetslösheten 7,2 procent, vilket är en knapp procentenhet högre än 2018. I Stockholms stad skattas arbetslösheten till 6 procent, jämfört med 5,1 procent under det tredje kvartalet 2018.

## Arbetslöshetstidens längd

Medelvärdet för arbetslöshetstidens längd i Stockholms län har minskat till drygt 25 veckor för personer 25 år eller äldre. Det ligger i linje med ett ökat inflöde i arbetslöshet. En fjärdedel – drygt 16 000 personer – av de arbetslösa har en arbetslöshetsperiod som är fyra veckor eller kortare, se *diagram 10*.



**Diagram 10.** Antal arbetslösa (25–74 år) efter arbetslöshetsperiodens längd i veckor, tusental. **Källa:** SCB/AKU.

Generellt sett är arbetslöshetsperioderna kortare bland ungdomar (15–24 år) jämfört med personer i övriga åldersgrupper. Under det tredje kvartalet hade omkring hälften av de arbetslösa ungdomarna en pågående arbetslöshetsperiod som uppgick till fyra veckor eller kortare.

### Stockholm stad har lägre arbetslöshet än övriga storstadskommuner

I Stockholm stad räknas antalet arbetslösa till 35 400 personer. Det motsvarar en arbetslöshet på 6 procent, vilket är lägre än arbetslösheten i övriga länet (7,2 procent). I Malmö beräknas arbetslösheten till 14,6 procent och i Göteborg uppgår den till 7,7 procent.

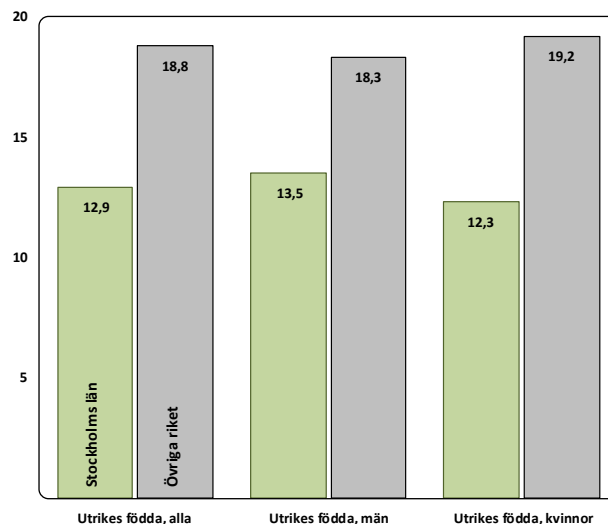
### Ungdomsarbetslöshet på knappt 20 procent

Andelen arbetslösa ungdomar uppgår till 19,8 procent vilket kan jämföras med 15,8 procent vid motsvarande tidpunkt 2018. I antal motsvarar det 27 400 arbetslösa ungdomar. I övriga riket är arbetslösheten i åldersgruppen 16,7 procent.

### Ökad arbetslöshet bland utrikes födda

Arbetslösheten uttryckt som andel av arbetskraften ökar bland såväl inrikes som utrikes födda. Ökningen är däremot kraftigare bland utrikes födda. Under det tredje kvartalet uppgick andelen till 12,9 procent, se *diagram 11*. Det innebär en ökning på drygt tre procentenheter på ett års sikt. Ökningen är kraftigare för män än för kvinnor. För männen

uppgår arbetslösheten till 13,5 och för kvinnor till 12,3 procent. Gruppens arbetslöshet ökar även i riket som helhet, men i mindre utsträckning. Samtidigt är arbetslöshetsnivån signifikant lägre i huvudstadsregionen bland utrikes födda jämfört med övriga riket.



**Diagram 11.** Arbetslöshet bland utrikes födda i Stockholms län och i övriga riket. **Källa:** SCB/AKU.

Som jämförelse kan det nämnas att arbetslösheten bland inrikes födda i Stockholms län ökade med 0,7 procentenheter och uppgår till 4,2 procent. Det är i nivå med övriga riket där utvecklingen för gruppen var likartad. Generellt kan den över tid lägre arbetslösheten i Stockholms län härledas till regionens förhållandevis låga arbetslöshet för gruppen utrikes födda.

### Efterfrågan på arbetskraft

Statistiken över vakanser och lediga jobb för det tredje kvartalet är ännu inte publicerade. Men sett till det andra kvartalet är efterfrågan på arbetskraft fortsatt hög i Stockholms län. På ett års sikt är förändringarna visserligen små, men efterfrågan – mätt som antal lediga jobb och vakanser – ligger alltså på en högre nivå än för några år sedan. Att efterfrågan inte tillfredsställs av utbudet innebär att företagens verksamheter på sikt riskerar att utvecklas i andra regioner. Därmed går sysselsättning, inkomster och skatteintäkter regionen förbi. Bristen varierar mellan de olika näringsgrenarna.

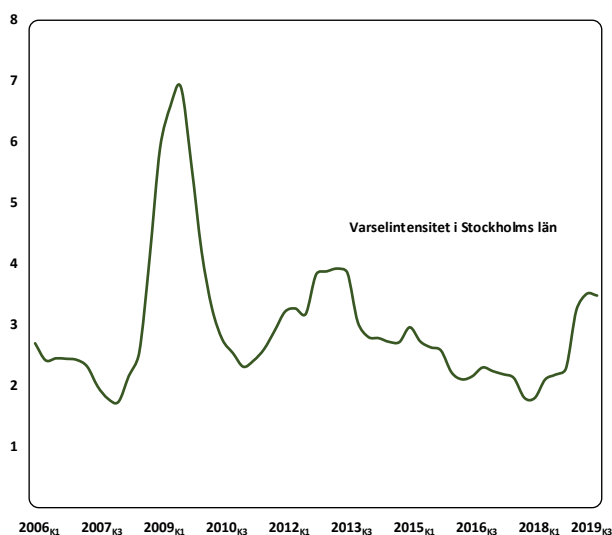
I Arbetsförmedlingens rapport *Arbetsmarknaden i Stockholm 2019–2020* konstateras att bristen på arbetskraft med kompetens inom information och



kommunikation, transport, industri och hotell och restaurang är särskilt stor. Vidare uppgav sex av tio offentliga arbetsgivare att de har svårt att rekrytera.

## 2 600 personer varslade om uppsägning

Under det tredje kvartalet varslades knappt 2 600 personer om uppsägning. Det är i nivå med tredje kvartalet 2018. Regionen svarade för drygt 30 procent av samtliga varslade personer i riket som helhet. Uttryckt som glidande medelvärde och i förhållande till antalet sysselsatta ligger varselintensiteten på en högre nivå än genomsnittet för tidsserien, se *diagram 12*. En starkt bidragande anledning till den höga nivån är Arbetsförmedlingens egna varsel som lades i början av året. Samtidigt har länet i huvudsak haft en något högre varselintensitet än övriga riket under en tid.



**Diagram 12.** Personer berörda av varsel i Stockholms län, uttryckt som andel av antalet sysselsatta och glidande medelvärde (senaste året). **Källa:** Arbetsförmedlingen.

## 157 500 personer vars fulla kapacitet inte tas tillvara

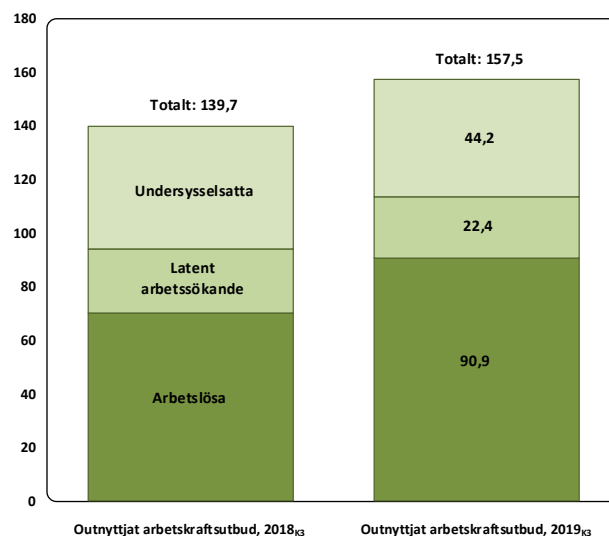
Även om arbetslösheten ökar råder det fortsatt hög efterfrågan på arbetskraft. Det är ett uttryck för en ej optimerad matchning på arbetsmarknaden, det vill säga att trots att resurser finns tillgängliga så finner arbetsgivarna inte alltid den kompetens de söker efter.

Det utnyttjade arbetskraftutbudet kan delas in tre grupper: arbetslösa, undersysselsatta och latent arbetssökande. Arbetslösa och undersysselsatta har behandlats ovan. Latent arbetslösa är personer som vill och kan arbeta, men som inte sökt arbete och

därför inte räknas som arbetslösa eller som en del av arbetskraften. Istället utgör latent arbetssökande en delmängd av befolkningen som står utanför arbetskraften (se *bilaga 1* hur befolkningen klassificeras). Gruppens storlek blir därmed ett intressant, kompletterande mått på antalet arbetslösa. Antalet latent arbetssökande har trendmässigt minskat under det senaste decenniet. På ett års sikt kan däremot ingen förändring noteras. Antalet uppgår till 22 400 personer. En majoritet är ungdomar (15–24 år).

I antal utgörs det totala utnyttjade utbudet av knappt 157 500 personer i Stockholms län, se *diagram 13*. Det är omkring 18 000 fler än under 2018. Ökningen beror på ökningen av antalet arbetslösa.

Det innebär att det finns 157 500 personer vars fulla kapacitet inte tas i anspråk på regionens arbetsmarknad. Ungdomar är överrepresenterade bland såväl arbetslösa som undersysselsatta, och framförallt bland latent arbetssökande. Sammantaget utgör ungdomar en dryg tredjedel av det utnyttjade arbetskraftsutbudet.

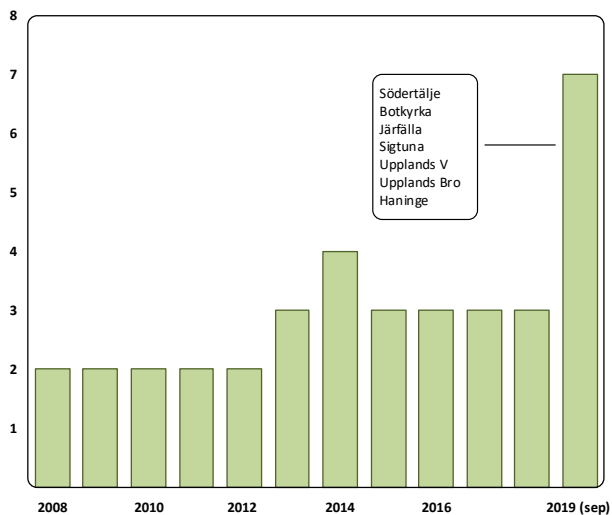


**Diagram 13.** Det utnyttjade arbetskraftsutbudet i Stockholms län uppdelat på olika grupper. **Källa:** SCB/AKU.

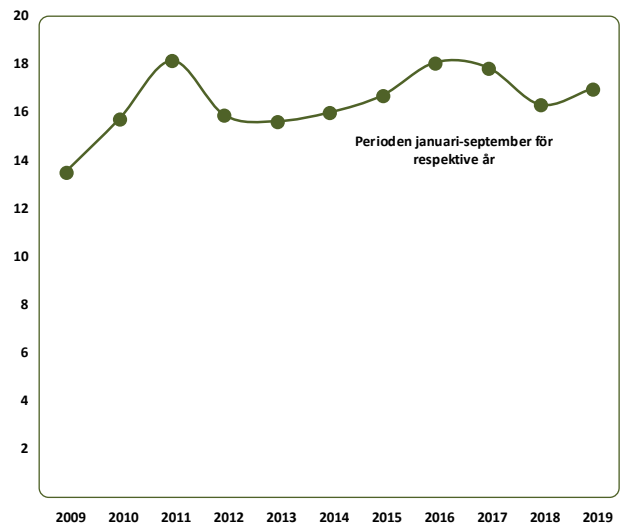
Uppskattningsvis uppgår det utnyttjade arbetskraftsutbudet till 4,2 miljoner timmar per vecka.<sup>1</sup> Det kan sättas i relation till de 35 miljoner timmar som de sysselsatta (inklusive undersysselsatta) svarade för under referensveckan. Annorlunda uttryckt så motsvarar det utnyttjade arbetskraftsutbudet uppskattningsvis 104 000 heltidsarbeten med 40 timmars arbetsvecka.







**Diagram 14.** Antal kommuner i Stockholms län med en arbetslöshet i nivå med, eller högre än riksgenomsnittet.  
**Källa:** Arbetsförmedlingen.



**Diagram 15.** Antal nystartade företag i Stockholms län under årets första nio månader för respektive år, tusental. **Källa:** Bolagsverket.

## Utvecklingen i näringslivet

Överlag visar indikatorerna för näringslivet att utvecklingen bromsat in. Omsättning och lönesumma utvecklas svagare än normalt, samtidigt som antalet företagskonkurser och antalet anställda i dessa företag ökar. Däremot ökar länets nyföretagande.

### 17 000 nya företag i Stockholms län

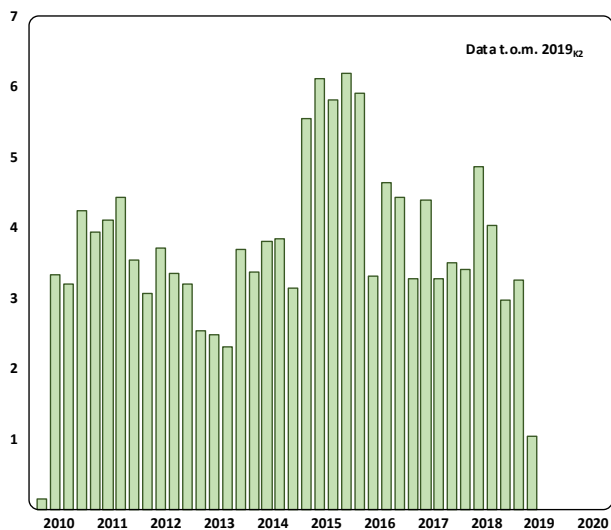
Under årets första nio månader startades drygt 17 000 nya företag, se *diagram 15*. Det är nästan 700 fler (eller drygt fyra procent fler) än under motsvarande tidsperiod 2018. Det var en marginellt starkare utveckling än i övriga riket. Antalet nystartade företag i Stockholm är ungefär i nivå med det summerade antalet i Västra Götaland, Skåne, Östergötland och Uppsala län. Sammantaget svarade regionen för 35 procent av rikets samlade nyföretagande.

Nyföretagandet ökar i en majoritet av länets kommuner. Flest antal företag startades i Stockholm kommun (9 800), följt av Nacka (700) och Huddinge (500). Se *bilaga 4* för nyföretagandet i länets samtliga kommuner.

### Näringslivets lönesumma bromsade in under det andra kvartalet

Under det andra kvartalet minskade ökningstakten i näringslivets lönesumma. Utvecklingen var marginellt lägre än i övriga riket.

Räknat i fasta priser uppgick ökningen till 1,1 procent. Det är den nästa lägsta ökningstakten under tidsserien, se *diagram 16*. Utvecklingen var förhållandevis god inom till exempel näringsgrenarna tillverkningsindustri, fastighetsbolag/fastighetsförvaltare och företagstjänster. Av dessa har de två sistnämnda näringsgrenarna utvecklats starkare än övriga näringslivet sedan 2009, medan tillverkningsindustrin har haft en förhållandevis svag lönesummutveckling under motsvarande tidsperiod. För näringsgrenen informations- & kommunikationsföretag minskade lönesumman på ett års sikt.

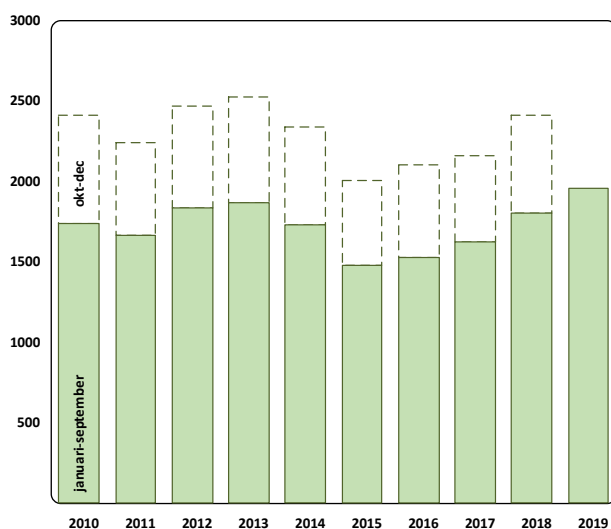


**Diagram 16.** Utveckling av lönesumman (LAPS) på ett års sikt i regionens näringsliv (fasta priser), procent. **Källa:** SCB/egen bearbetning.

### Fler företagskonkurser

Antalet företagskonkurser i Stockholms län fortsätter att öka. Under årets första nio månader försattes 1957 företag i konkurs, se *diagram 17*. Det är drygt 150 fler än under de första nio månaderna 2018. Utvecklingen pekar på omkring 2 600 konkurser sett till helåret. Det skulle i så fall vara den högsta noteringen under tidsserien.

Antalet konkurser ökar i 15 av länets kommuner, se *bilaga 5* för statistik i länets 26 kommuner.

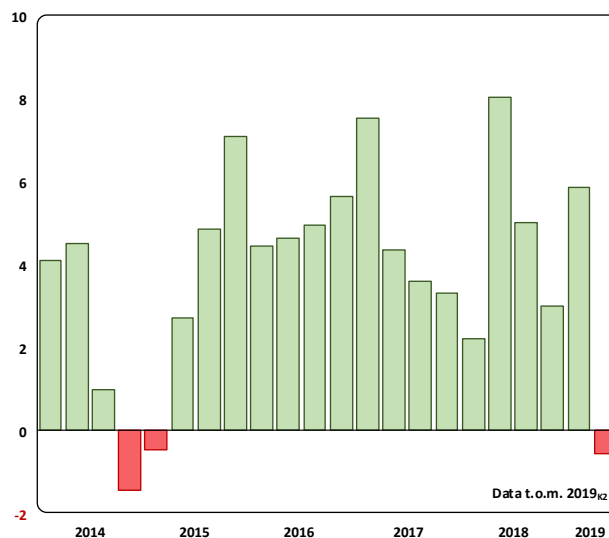


**Diagram 17.** Antal företagskonkurser i Stockholms län. **Källa:** SCB.

Antalet anställda i företagen uppgick till 6 000 personer. Det är vid sidan av 2012 då de konkursdrabbade företagen sysselsatte 7 200 personer den högsta noteringen under tidsserien.

### Dämpad omsättning i näringslivets omsättning

Efter 16 raka kvartal med tillväxt utvecklades omsättningen i näringslivet negativt, se *diagram 18*. På ett års sikt och i fasta priser minskade omsättningen i regionens näringsliv med 0,6 procent. Uppdelad på grov näringsgrensnivå var utvecklingen likartad. Utvecklingen låg även i linje med övriga rikets.



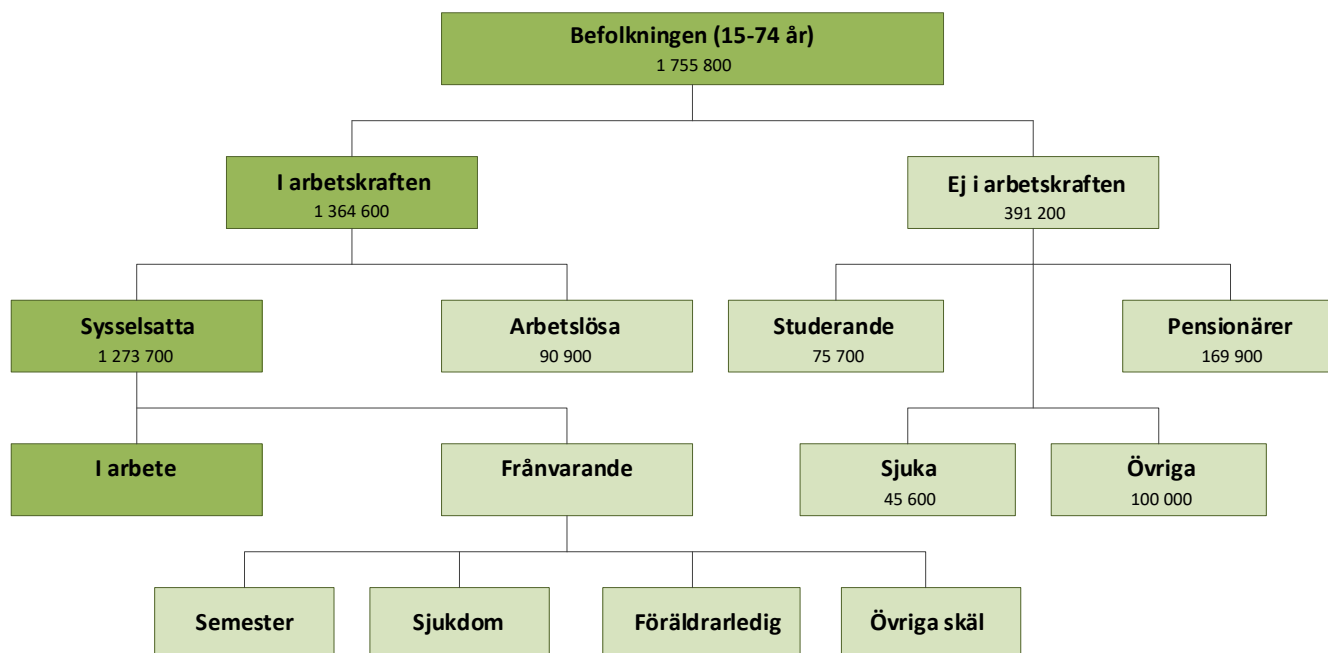
**Diagram 18.** Utvecklingen av omsättning i regionens näringsliv på ett års sikt (fasta priser), procent. **Källa:** SCB/egen bearbetning.

## **BILAGA 1–5**

## BILAGA 1 – Kort om arbetsmarknadsstatistik

Arbetskraftsundersökningarna (AKU) utförs löpande av SCB. För riket presenteras undersökningen månatligen. På regional nivå sker dock redovisningen per kvartal. Den statistik som presenteras genom AKU är de officiella arbetslöshetstalen och följer International Labour Organizations (ILO) och EU:s riktlinjer. Vid internationella jämförelser är det med andra ord AKU:s arbetsmarknadsstatistik som ska användas.

Figuren nedan redovisar Arbetskraftsundersökningarnas indelning av arbetsmarknaden för befolkningen i åldern 15-74 år. I ett första steg delas befolkningen in i arbetskraften och ej i arbetskraften. I Stockholms län var 391 200 personer ej i arbetskraften. Denna kategori utgörs av studerande, sjuka (t.ex. förtidspensionärer av hälsoskäl), pensionärer och övriga. 1 364 600 av länets befolkning definieras vara i arbetskraften vilket innebär att man antingen är sysselsatt eller arbetslös. Sysselsättningen beräknas genom att sätta antalet sysselsatta i förhållande till befolkningen i det aktuella åldersintervallet. Kvoten uppgår till 0,725 vilket innebär att sysselsättningsgraden är 72,5 procent. Arbetslöshet definieras däremot som andelen arbetslösa i förhållande till arbetskraften (inte befolkningen) vilket under det tredje kvartalet 2019 uppgick till 6,7 procent. På grund av att den relativa sysselsättningen och arbetslösheten relateras till olika storheter (arbetskraften och befolkningen) kan t.ex. arbetslösheten gå upp utan att sysselsättningen förändras.



Figur B1. Arbetsmarknaden i antal för befolkningen (15–74 år), Stockholms län, tredje kvartalet 2019.

Arbetskraftsundersökningarna är en urvalsundersökning baserad på intervjuer med enskilda personer. Därutöver använder sig SCB av två andra undersökningar för att spegla utvecklingen på arbetsmarknaden: Kortperiodisk sysselsättningsstatistik (KS) och registerbaserad arbetsmarknadsstatistik (RAMS). Den förstnämnda vänder sig till företag/arbetsgivare via enkäter för att ta reda på antalet anställda. Undersökningen redovisas på kvartalsnivå. RAMS bygger på kontrolluppgifter från Skatteverket och omfattar alla som har inkomst från arbete och – eftersom det inte är en urvalsundersökning – presenterar den säkraste statistiken över arbetsmarknaden. Det innebär att statistiken kan brytas över flera faktorer utan att sanningshalten går förlorad. Samtidigt innebär insamlingsmetoden att statistiken presenteras med fördröjning och inte kan användas som en korttidsindikator.

### Arbetskraftsundersökningens precision

Arbetskraftsundersökningarna är en urvalsundersökning. Det betyder att det finns en viss osäkerhet vid skattningarna (estimaterna). Förändringar från ett år till ett annat i andelar på länsnivå når inte alltid upp till

så kallad statistisk signifikans men däremot i regel om vi t.ex. jämför Stockholm med övriga riket eller andra län. De skattade värden som redovisas ska ses som indikationer på utvecklingen.

### **Arbetskraftsundersökningarna jämfört med Arbetsförmedlingen statistik**

Arbetsförmedlingens statistik är mer att betrakta som verksamhetsstatistik eftersom den bygger på antalet inskrivna som är öppet arbetslösa eller i program med aktivitetsstöd, vilket innebär att nivån är lägre än AKU:s arbetslöshetstal. Sedan hösten 2011 relateras antalet till en uppskattning av arbetskraften. Tidigare sattes antalet arbetslösa i förhållande till befolkningen. Arbetsförmedlingens statistik täcker – av naturliga skäl – inte in dem som är arbetslösa, men som inte skrivit in sig på arbetsförmedlingen. Dessutom använder sig SCB/AKU av åldersintervallet 15–74 år medan Arbetsförmedlingen har 16–64 år vilket ytterligare ökar diskrepansen mellan de två måtten.

En av fördelarna med Arbetsförmedlingens insamlingsmetod är att registerdata möjliggör snabbare uppdatering och att antalet inskrivna som arbetslösa kan fördelas på fler grupper (åldersgrupper, kön, utrikes födda etc.) utan att sanningshalten går förlorad. Begreppet andel/antal personer som saknar arbete omfattar såväl öppet arbetslösa som personer i program.

### **Revidering av AKU**

I februari 2013 meddelade SCB att Arbetskraftsundersökningarnas tabellpaket och tidsserier uppdateras. Uppdateringen avser 2010–2012 och sker med anledning av en förbättrad beräkningsmetod. Skillnaderna mot tidigare publicerade uppgifter är i huvudsak marginella och ändrar inte beskrivningen av arbetsmarknaden och dess utveckling, men sysselsättning ligger något lägre och arbetslöshet marginellt högre. Jämförbarheten med perioden 2005–2009 är fortsatt god.

## BILAGA 2 – Sysselsättning och arbetslöshet

Län	Sysselsättning			Arbetslöshet		
		- kvinnor	- män		- kvinnor	- män
Stockholm	72,5	71,2	73,9	6,7	6,4	6,9
Uppsala	69,6	68,8	70,4	6,5	7,1	6,0
Södermanland	66,1	61,6	70,4	7,2	7,9	6,7
Östergötland	67,2	65,9	68,4	6,9	6,5	7,3
Jönköping	69,9	65,3	74,4	5,6	5,6	5,6
Kronoberg	66,6	63,0	70,1	8,7	9,4	8,0
Kalmar	64,2	61,9	66,4	7,6	7,5	7,6
Gotland	69,3	66,2	72,3	5,9	6,1	5,6
Blekinge	65,6	63,1	68	7,7	6,5	8,7
Skåne	66,0	63,9	68	9,4	9,4	9,4
Halland	71,6	67,3	75,8	5,1	5,9	4,4
V. Götaland	69,7	67,0	72,4	6,7	7,0	6,4
Värmland	67,0	67,7	66,3	5,8	4,5	6,9
Örebro	66,4	64,6	68,1	8,3	8,3	8,3
Västmanland	66,0	61,8	70,2	6,9	8,1	5,9
Dalarna	65,3	65,0	65,6	6,2	5,3	7,0
Gävleborg	63,3	63,9	62,8	9,4	6,9	11,7
V-norrland	65,6	63,9	67,2	6,7	6,6	6,7
Jämtland	67,1	65,8	68,3	6,1	6,4	5,9
Västerbotten	67,6	64,5	70,4	5,2	5,1	5,3
Norrbottn	64,8	63,2	66,2	6,0	5,9	6,2
<b>Riket</b>	<b>68,6</b>	<b>66,6</b>	<b>70,6</b>	<b>7,1</b>	<b>7,0</b>	<b>7,1</b>

Tabell B2. Sysselsättning och arbetslöshet under tredje kvartalet 2019, procent. Källa: SCB/AKU.



### BILAGA 3 – Arbetslöshet, kommuner

Kommun	Kvinnor		Män	
	öppet arbetslösa	i program	öppet arbetslösa	i program
Upplands V.	5,7	2,7	4,8	2,1
Vallentuna	2,1	1,3	1,8	1,4
Österåker	2,1	1,4	2,3	1,3
Värmdö	2,1	1,4	2,2	1,4
Järfälla	6,0	2,9	5,3	2,0
Ekerö	2,2	1,1	2,1	1,0
Huddinge	4,2	2,7	3,9	2,2
Botkyrka	6,3	5,1	5,2	3,8
Salem	2,5	2,4	2,6	1,8
Haninge	4,9	2,6	4,6	1,9
Tyresö	2,9	1,7	3,1	1,9
Upplands-B	5,5	1,9	5,1	1,6
Nykvarn	2,1	1,7	2,3	1,5
Täby	2,4	0,9	2,4	1,1
Danderyd	2,1	1,4	2,1	1,7
Sollentuna	4,3	2,1	3,5	2,0
Stockholm	3,9	2,1	3,8	2,1
Södertälje	6,9	5,8	5,2	3,9
Nacka	2,9	1,6	2,7	1,6
Sundbyberg	4,3	1,6	4,2	1,4
Solna	3,5	1,1	3,1	1,3
Lidingö	2,6	1,3	2,3	1,4
Vaxholm	1,7	1,1	2,6	1,5
Norrtälje	2,8	2,1	2,7	1,9
Sigtuna	5,7	2,9	5,4	2,0
Nynäshamn	4,1	2,0	3,5	2,1
<b>AB län</b>	<b>4</b>	<b>2,2</b>	<b>3,8</b>	<b>2</b>
<b>Riket</b>	<b>3,8</b>	<b>3,3</b>	<b>3,9</b>	<b>3,1</b>

Tabell B3. Arbetslösa i länets kommuner september 2019, procent. Källa: Arbetsförmedlingen.

## BILAGA 4 – Nyföretagande, kommuner

Kommun	Nystartade 2019 (jan-sep)	Nystartade 2018 (jan-sep)	Δ (antal)
Botkyrka	410	382	28
Danderyd	281	281	0
Ekerö	151	155	-4
Haninge	390	360	30
Huddinge	533	508	25
Järfälla	343	323	20
Lidingö	336	316	20
Nacka	717	622	95
Norrtälje	259	281	-22
Nykvarn	45	47	-2
Nynäshamn	138	127	11
Salem	62	52	10
Sigtuna	232	254	-22
Sollentuna	358	370	-12
Solna	527	498	29
Stockholm	9 814	9 410	404
Sundbyberg	296	294	2
Södertälje	410	395	15
Tyresö	207	216	-9
Täby	433	439	-6
Upplands Väsby	193	171	22
Upplands-Bro	124	116	8
Vallentuna	149	153	-4
Vaxholm	102	75	27
Värmdö	267	253	14
Österåker	229	227	2
<b>AB län</b>	<b>17 006</b>	<b>16 325</b>	<b>681</b>

Tabell B4. Nyföretagande i länets kommuner 2019 och 2018. Källa: Bolagsverket

## BILAGA 5 – Konkurer, kommuner

Kommun	Konkurser, jan-sep 2018	Konkurser, jan-sep 2019	Anställda, jan-sep 2018	Anställda, jan-sep 2019
Botkyrka	49	67	125	232
Danderyd	18	15	34	84
Ekerö	18	18	96	40
Haninge	42	72	99	163
Huddinge	56	54	150	345
Järfälla	32	41	80	119
Lidingö	14	23	20	35
Nacka	38	47	125	125
Norrtälje	26	23	92	27
Nykvarn	5	6	17	7
Nynäshamn	14	15	50	45
Salem	5	4	29	7
Sigtuna	38	41	182	225
Sollentuna	28	37	53	74
Solna	60	71	155	379
Stockholm	1 092	1 166	2 821	3 530
Sundbyberg	29	23	280	57
Södertälje	46	44	42	99
Tyresö	33	14	43	32
Täby	40	54	152	77
Upplands Väsby	27	33	80	64
Upplands-Bro	14	13	7	71
Vallentuna	14	15	32	50
Vaxholm	10	6	0	1
Värmdö	29	32	82	59
Österåker	26	23	48	60
<b>AB län</b>	<b>1 803</b>	<b>1 957</b>	<b>4 894</b>	<b>6 007</b>

Tabell B5. Konkurer i länets kommuner 2018 och 2019. Källa: SCB.

## Noter

---

<sup>1</sup> Grov uppskattning som baseras på nationella kvoter kring outnyttjade timmar per person och delgrupp (arbetslösa, undersysselsatta och latent arbetsökande) som sedan appliceras på regionala data.



## **Om Läget i länet – arbetsmarknad & ekonomi**

Läget i länet – arbetsmarknad & ekonomi är en sammanställning av nyheter och statistik som belyser det regionala perspektivet med inriktning mot arbetsmarknaden och den allmäneconomiska utvecklingen. Statistiken har hämtats från Statistiska Centralbyrån, Arbetsförmedlingen, Tillväxtanalys m.fl. och bearbetats och analyserats vid Avdelningen för tillväxt, Länsstyrelsen i Stockholms län. Tidigare underlag kan hämtas hem via Länsstyrelsens webbplats:  
[www.lansstyrelsen.se/stockholm](http://www.lansstyrelsen.se/stockholm)

### **Kontaktuppgifter**

Per Bark, analyschef  
Länsstyrelsen i Stockholms län  
Avdelningen för tillväxt  
Mobil: 070 520 50 68  
e-post: [per.bark@lansstyrelsen.se](mailto:per.bark@lansstyrelsen.se)