



Vikande konjunktur, men fortsatt sysselsättningstillväxt

Enligt preliminära beräkningar från Statistiska centralbyrån (SCB) krympte den svenska ekonomin under det andra kvartalet. Nedgången förklaras bland annat av svag utveckling av nettoexporten och ovanpå det föll de fasta bruttoinvesteringarna. Det står därmed klart att svensk ekonomi gått in i en avmattningsfas och vi kan förvänta oss lägre BNP-tillväxt under kommande år. Mot den bakgrunden har ett flertal prognosmakare justerat ned sina tillväxtprognoser under sensommaren.

Även på den svenska arbetsmarknaden har utvecklingen bromsat in. Enligt den senaste nationella månadsstatistiken (juli) minskar andelen sysselsatta medan arbetslösheten vänder uppåt. Signalerna om en inbromsning är särskilt tydliga från t.ex. tillverkningsindustrin och bemanningsbolagen. Samtidigt är efterfrågan på t.ex. it- och ingenjörskompetens fortsatt hög.

Tillgången på regional konjunkturrell statistik är mer begränsad. Den övergripande bedömningen är dock att den regionala konjunkturen viker nedåt. Konjunkturinstitutets regionala konjunkturbarometer visar t.ex. att stämningläget försämrades under det andra kvartalet och nivån ligger under det historiska genomsnittet. Även indikatorer som nybilsregistreringar, företagskonkurser och antal personer berörda av varsel stärker bilden av en försämrad regional konjunktur. Efter en längre tid av god konjunktur går nu länet in i period med lägre tillväxttakt.

På den regionala arbetsmarknaden visar den senast tillgängliga statistiken (andra kvartalet) ändå att antalet sysselsatta ökar på ett års sikt, medan arbetslösheten lämnas mer eller mindre oförändrad.

Sammanfattning

- × Antalet sysselsatta har ökat med 24 300 personer i Stockholms län under det senaste året.
- × Det är antalet fast anställda som svarar för sysselsättningsökningen. Av de anställda har 85 procent en fast anställning.
- × Antalet undersysselsatta har mer eller mindre varit konstant under det senaste året.
- × Uttryckt i förhållande till befolkningen innebär det att sysselsättningen beräknas till 73,4 procent. Det är tidsseriens (2005–2019) högst skattade nivå.
- × Bland inrikes födda kvinnor ökar sysselsättningen till 75,6 procent. För första gången har inrikes födda kvinnor en högre skattad sysselsättningen än inrikes födda män.
- × Antalet personer utanför arbetskraften räknas till knappt 385 000. Det är i stort sett oförändrat jämfört med 2018. Antalet studerande har dock ökat på ett års sikt.
- × 80 600 personer eller 5,9 procent är arbetslösa i Stockholms län.
- × Bland ungdomar (15-24 år) beräknas arbetslösheten till drygt 21 procent. Hälften av de arbetslösa är heltidsstuderande.
- × Antalet personer berörda av varsel ökar.
- × Ekerö har länets lägsta arbetslöshet, medan Södertälje har länets högsta.

Utvecklingen på arbetsmarknaden

I detta avsnitt presenteras utvecklingen och nuläget på arbetsmarknaden. När det gäller uppgifter på länsnivå används den officiella arbetsmarknadsstatistiken (AKU) från Statistiska Centralbyrån (SCB). Avslutningsvis ges en kortfattad bild kring läget på kommunnivå genom Arbetsförmedlingens statistik. Arbetsförmedlingens statistik bör inte jämföras med den som tillhandahålls via SCB. Se *bilaga 1* för mer information kring arbetsmarknadsstatistik, AKU och om revideringen av AKU för åren 2010–2012.

Om inte annat anges avser AKU-statistiken andra kvartalet 2019. Förändring på ett års sikt är således utvecklingen jämfört med andra kvartalet 2018.

Några definitioner

Arbetskraft, sysselsättning, och arbetslöshet är tre makrovariabler med vilka utvecklingen på arbetsmarknaden kan beskrivas. När man analyserar utvecklingen på arbetsmarknaden är det avgörande att känna till hur begreppen definieras och hur förändringar ska tolkas.

- × **Arbetskraften** är summan av antalet sysselsatta och arbetslösa. Arbetskraftsdeltagandet är arbetskraften i förhållande till befolkningen i åldersgruppen 15–74 år (SCB).
- × **Andelen sysselsatta** beräknas som antalet sysselsatta i förhållande till befolkningen, 15–74 år (SCB).
- × **Andelen arbetslösa** definieras som antalet arbetslösa i förhållande till arbetskraften, 15–74 år (SCB).

24 300 fler sysselsatta i Stockholms län

På ett års sikt har antalet sysselsatta (15–74 år) i Stockholms län ökat med 24 300 personer, se *diagram 1*. Ökningen är signifikant bland kvinnor (14 300), men inte bland män (10 000).

Antalet sysselsatta uppgår därmed till 1 285 000 personer, se *diagram 2*. Det innebär en viss nedväxling av ökningstakten jämfört med de närmast föregående kvartalen. Det är antalet fast anställda – företrädesvis kvinnor - som svarar för sysselsättningsökningen. Av de anställda har 85 procent en fast anställning.

Uttryckt i relativa tal ökade sysselsättningen med 1,9 procent. Det är mer eller mindre i nivå med genomsnittet under tidsperioden. Antalet arbetade timmar per vecka uppgick till 40,4 miljoner vilket kan jämföras med 39,7 vid motsvarande tidpunkt 2018.

Antalet undersysselsatta personer låg kvar på en oförändrad nivå, drygt 52 000 personer. Fördelningen mellan kvinnor och män är jämn.

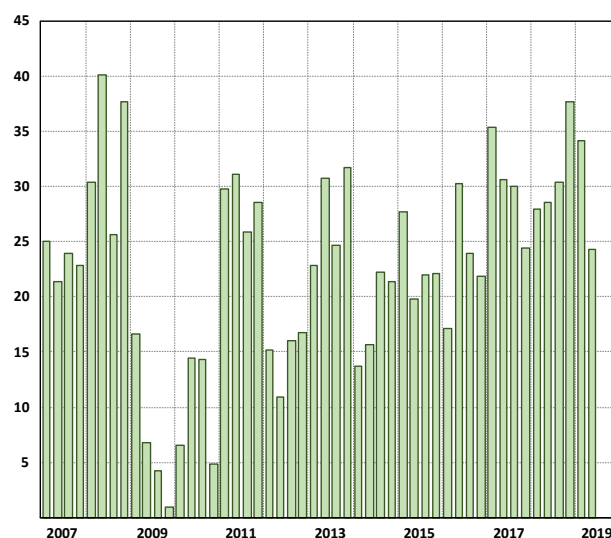


Diagram 1. Förändring antalet sysselsatta på ett års sikt i Stockholms län, tusentals. **Källa:** SCB/AKU.

I övriga storstadsregioner – Skåne och Västra Götaland – finns inga statistiskt signifikanta sysselsättningsförändringar under det senaste året. Sammantaget skattas antalet sysselsatta öka med 13 900 personer vilket motsvarar en ökningstakt på 0,9 procent. Sedan 2005 har antalet sysselsatta ökat med 33 procent i Stockholms län. Det kan jämföras med 22 procent i Skåne och 18 procent i Västra Götaland.

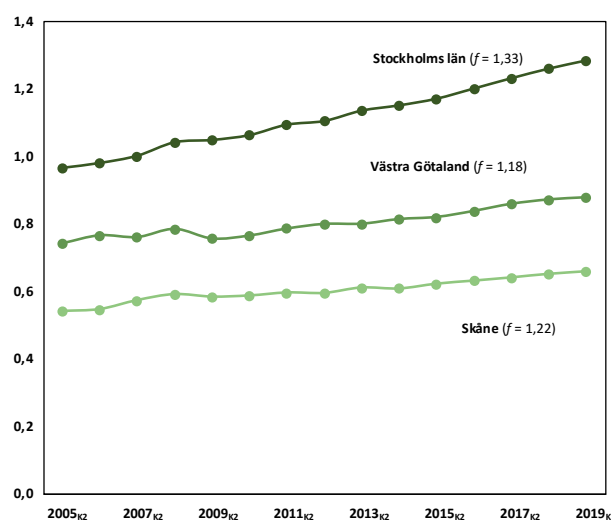


Diagram 2. Antal sysselsatta i storstadsregionerna, miljoner personer. **Källa:** SCB/AKU.

I riket som helhet har antalet sysselsatta ökat med drygt 38 000 personer under det senaste året. Det innebär att Stockholmsregionen svarade för knappt två tredjedelar av den totala ökningen.

Svag inledning på det tredje kvartalet

På riksnivå presenteras AKU-statistiken även på månadsbasis. Där visar den senaste säsongsrensade och utjämnade statistiken att antalet och andelen sysselsatta minskar. Utvecklingen tyder på att efter en lång tid av ökande sysselsättning så har arbetsmarknaden mattats av.

Ett annat tydligt tecken på en inbromsning på arbetsmarknaden är det minskade övertidsuttaget i riket som helhet¹. När den arbetade övertiden på arbetsplatser minskar kan det ses som en indikator på kommande personalneddragningar. Det samlade övertidsuttaget har minskat med drygt 14 procent under det andra kvartalet 2019 jämfört med samma kvartal 2018. På två år är nedgången över 20 procent.

Arbetsförmedlingens sysselsättningsprognos

I början av sommaren presenterade Arbetsförmedlingen sin bedömning av utsikterna på arbetsmarknaden 2019-2020 i Stockholms län. Sedan prognosen presenterades har många indikatorer pekat på en konjunkturell inbromsning globalt och i Sverige.

Sammantaget gör myndigheten bedömningen att sysselsättningsökningen kommer att avta under perioden. För 2019 väntas ökningen uppgå till 1,9 procent. 2020 växlar ökningstakten ned till 1,6 procent. I antal innebär det en sysselsättningstillväxt på 43 000 personer. Därmed förväntar sig Arbetsförmedlingen att utvecklingen kommer att vara fortsatt god, men inte lika stark som tidigare. De branscher som väntas öka mest fram till 2020 är *finansiell verksamhet och företagstjänster* samt *information och kommunikation*.

Inom näringslivet varierar bristen på arbetskraft mellan olika näringsgrenar och yrken, men bristtalen är särskilt påtagliga inom *information och kommunikation, transport, industrin* samt *hotell & restaurang*. Bland offentliga arbetsgivare är bristen på arbetskraft mer utbredd och generell. Bristen utgör därmed ett allmänt hinder för jobbtillväxten.

384 500 personer befinner sig utanför arbetskraften

384 500 personer befinner sig utanför arbetskraften. Det innebär att de varken klassificeras som sysselsatta eller arbetslösa. Antalet är mer eller mindre oförändrat jämfört med 2018.

Pensionärer (169 900 personer) är den största undergruppen, följt av studerande (105 800) och sjuka (43 300). Den enda förändringen på ett års sikt som är statistiskt säkerställd är ökningen av antalet studenter.

Sett till det senaste decenniet har antalet personer utanför arbetskraften ökat med fyra procent. Det kan jämföras med befolkningsökningen (15–74 år) som beräknas till 17 procent, se *diagram 3*. Den största undergruppen (pensionärer) har ökat med 27 procent under tidsperioden medan t.ex. sjuka kontinuerligt var till antalet 40 procent färre 2019 jämfört med 2009.

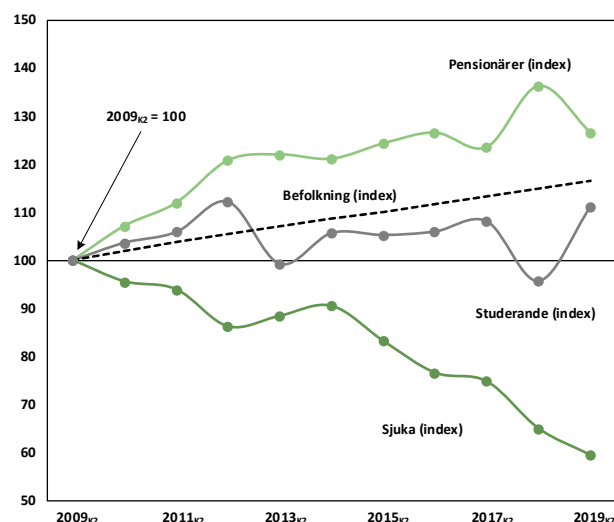


Diagram 3. Utveckling undergrupper till "ej i arbetskraften" i Stockholms län, index. Källa: SCB/AKU.

Kvinnor befinner sig i högre utsträckning än män utanför arbetskraften. Det förklaras till stor del av det lägre arbetskraftsdeltagandet bland utrikes födda kvinnor.

73,4 procent är sysselsatta

Uttryckt som andel av befolkningen (15–74 år) uppgick sysselsättningen till 73,4 procent under det andra kvartalet, se *diagram 4*. Det kan jämföras med 73 procent föregående år. Det är återigen den högst skattade andelen under tidsserien och nivån är signifikant högre än när sysselsättningen senast

toppade 2008. Ökningen på ett års sikt är däremot inte statistiskt signifikant. Om andelen sysselsatta inte ökat under det senaste decenniet och istället varit konstant skulle 63 000 färre personer varit sysselsatta.

För kvinnor beräknas sysselsättningen till 72,4 procent. Motsvarande andel bland män är 74,5 procent. Skillnaden i sysselsättning mellan kvinnor och män har trendmässigt minskat under de senaste två åren. Under det andra kvartalet 2019 uppgick den skattade skillnaden till 2,1 procentenheter. Det är den minsta (skattade) skillnaden under tidsseriens samtliga 57 kvartal.

I övriga storstadsregioner var sysselsättningen mer eller mindre oförändrad och uppgick till 69,6 i Västra Götaland och 66,4 procent i Skåne. I övriga riket (det vill säga riket exklusive Stockholms län) beräknas sysselsättningen till 67,3 procent.

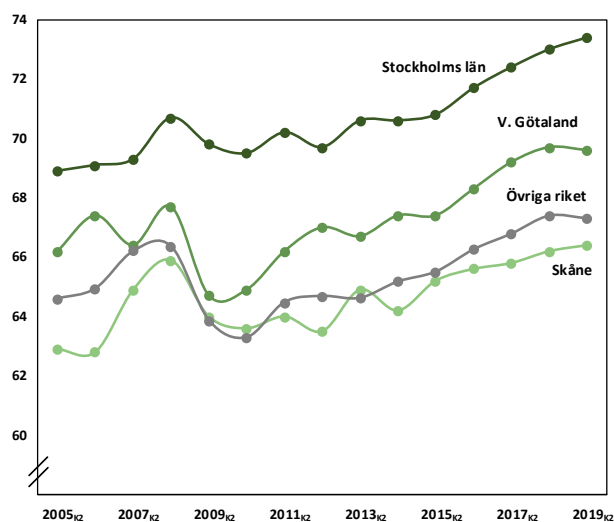


Diagram 4. Andel sysselsatta i storstadsregionerna och övriga riket (riket exklusive Stockholms län), procent. **Källa:** SCB/AKU.

Vid sidan av Stockholms län är sysselsättningen hög i Halland (72,6 procent) och på Gotland (72,1 procent). Det omvända gäller för Gävleborg, Norrbotten och Västernorrland. Se *bilaga 2* för sysselsättningsstatistik uppdelat på kvinnor och män för samtliga län.

Ökad sysselsättning bland inrikes födda kvinnor

På populationsnivå var inga förändringar i andelen sysselsatta signifikanta. Nedbrutet på inrikes/utrikes född och kön var förändringen däremot signifikant för gruppen inrikes födda kvinnor. Gruppen ökar sin sysselsättning med 1,9 procentenheter till 75,6

procent. Det innebär också att inrikes födda kvinnor för första gången under tidsserien har en högre skattad sysselsättning än inrikes födda män, se *diagram 5*.

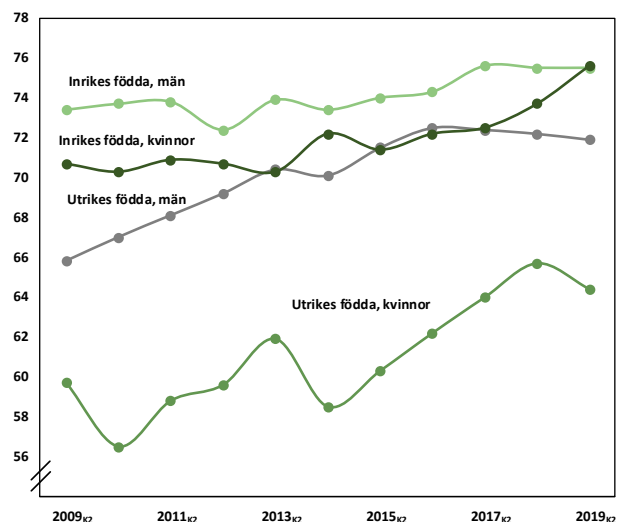


Diagram 5. Sysselsättning i Stockholms län uppdelat på inrikes/utrikes födda och kön. **Källa:** SCB/AKU

Utrikes födda män har haft en god utveckling sett till hela tidserien. Sysselsättningen har ökat med drygt 6 procentenheter, men nivån har varit mer eller mindre konstant under de senaste åren. Utrikes födda kvinnor har haft en gynnsam utveckling sen 2014, men utvecklingen under det senaste året tyder på ett trendbrott.

Stockholm har högre sysselsättning än övriga riket i samtliga fyra grupper. Inrikes födda män är den grupp där skillnaden är minst, se *tabell 1*.

Sysselsättning	AB län	Övr. riket	Differens
Inrikes födda, män	75,5	70,9	4,6
Inrikes födda, kvinnor	75,6	67,7	7,9
Utrikes födda, män	71,9	63,4	8,5
Utrikes födda, kvinnor	64,4	55,7	8,7

Tabell 1. Jämförelse av sysselsättning, inrikes och utrikes födda i Stockholms län och övriga riket, procent. **Källa:** SCB/AKU.

Det outnyttjade utbudet: 150 700 personer

Samtidigt som efterfrågan på arbetskraft är hög finns det fortfarande ett tillgängligt, men outnyttjat utbud av resurser på arbetsmarknaden. Det outnyttjade utbudet utgörs av tre grupper: arbetslösa, undersysselsatta och latent

arbetsökande. Latent arbetslösa är personer som vill och kan arbeta, men som inte sökt arbete och därför inte räknas som arbetslösa eller som en del av arbetskraften. Istället utgör latent arbetsökande en delmängd av befolkningen som står utanför arbetskraften (se *bilaga 1* hur befolkningen klassificeras).

I antal utgörs det outnyttjade utbudet av knappt 150 700 personer i Stockholms län, se *diagram 6*. Det innebär att det finns 150 700 personer vars fulla kapacitet inte tas i anspråk på regionens arbetsmarknad. Ungdomar är överrepresenterade bland såväl arbetslösa som undersysselsatta, och framförallt bland latent arbetsökande. Sammantaget utgör ungdomar 35 procent av det outnyttjade arbetskraftsutbudet.

Uppskattningsvis uppgår det outnyttjade arbetskraftsutbudet till 3,8 miljoner timmar per vecka.² Det kan sättas i relation till de drygt 40 miljoner timmar som de sysselsatta (inklusive undersysselsatta) svarade för under referensveckan. Annorlunda uttryckt så motsvarar det outnyttjade arbetskraftsutbudet uppskattningsvis 94 000 heltidsarbeten med 40 timmars arbetsvecka.

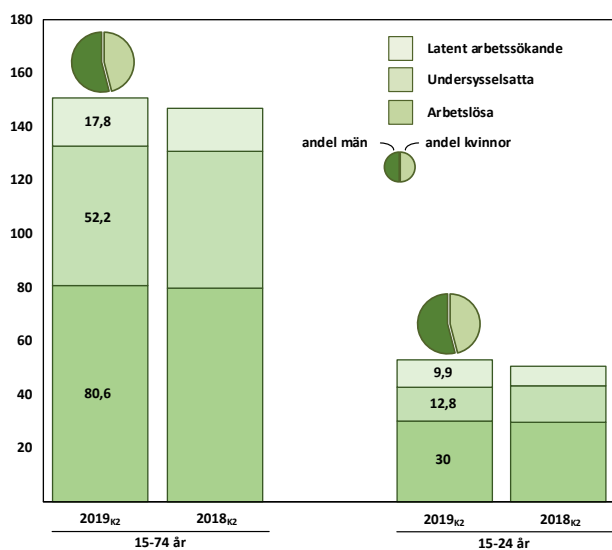


Diagram 6. Outnyttjat arbetskraftsutbud i Stockholms län, tusentals personer. **Källa:** SCB/AKU.

Stockholm stad har högst sysselsättning bland storstadskommunerna

I Stockholm stad beräknas sysselsättningen till 75,4 procent. Det kan jämföras med 75,1 procent föregående år och med sysselsättningen i Malmö och Göteborg som uppgår till 67,9 respektive 71,7 procent, se *tabell 2*.

Kommun	Alla		Kvinnor		Män	
	%	antal	%	antal	%	antal
Stockholm	75,4	556	74,3	280	76,6	276
Göteborg	71,7	314	68,8	152	74,7	163
Malmö	67,9	173	66,2	82	69,5	90,4

Tabell 2. Sysselsättning i storstadskommunerna, i procent och tusental. **Källa:** SCB/AKU.

I samtliga storstadsregioner har residensstaden en högre (skattad) sysselsättning än det kringliggande länet. I Stockholms län uppgår skillnaden till 3,4 procent mellan Stockholm stad och övriga länet (25 kommuner).

15 000 vakanser i Stockholms län

Efterfrågan på arbetskraft (kompetens) är fortsatt hög i Stockholms län. Tyvärr tillfredsställs inte efterfrågan av utbudet, det vill säga arbetsgivarna finner inte den kompetens de söker bland de arbetsökande. Bristen varierar mellan de olika näringsgrenarna.

Ett sätt att mäta efterfrågan på arbetskraft är att använda sig av SCB:s konjunkturstatistik över vakanser (KV). Variablerna som redovisas är antalet lediga jobb, antalet vakanser och de normaliserade variablerna rekryteringsgrad och vakansgrad.

Under det andra kvartalet var både antalet lediga jobb och vakanser högre än genomsnittet under tidsserien. Däremot ser ökningen ut att ha stannat av. Antalet vakanser räknas till drygt 15 000, vilket kan jämföras med 16 500 under det andra kvartalet 2018, se *diagram 7*.

Länet fortsätter att svara för en mycket hög andel - knappt 40 procent - av rikets samlade lediga jobb och vakanser. Stockholms län har därmed en högre vakansgrad än övriga riket, samtidigt som den genomsnittliga rekryteringstiden är längre i huvudstadsregionen. Sammantaget innebär ett högt antal vakanser och en lång rekryteringstid en hämsko för företagets utveckling och tillväxt.

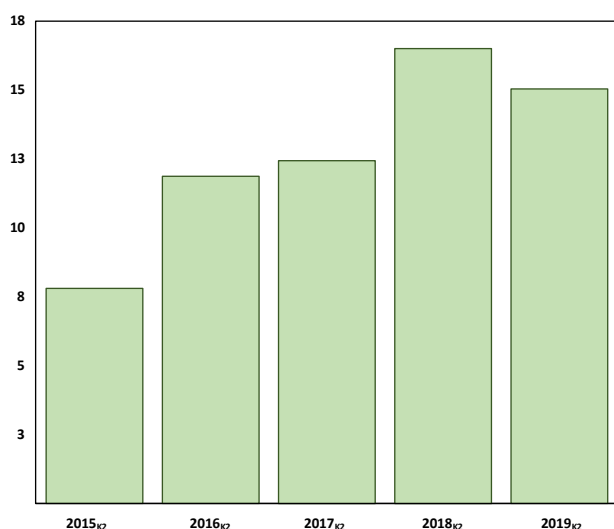


Diagram 7. Antal vakanser i Stockholm läns näringsliv, tusentals. **Källa:** SCB.

80 600 länsinvånare är arbetslösa

Antalet arbetslösa i Stockholms län uppgick till 80 600 personer under det andra kvartalet. Det är en mer eller mindre oförändrad nivå jämfört med föregående år, se *diagram 8*.

Av de arbetslösa var 24 400 personer eller en knapp tredjedel heltidsstuderande. En stor andel av dessa var ungdomar (15–24 år).

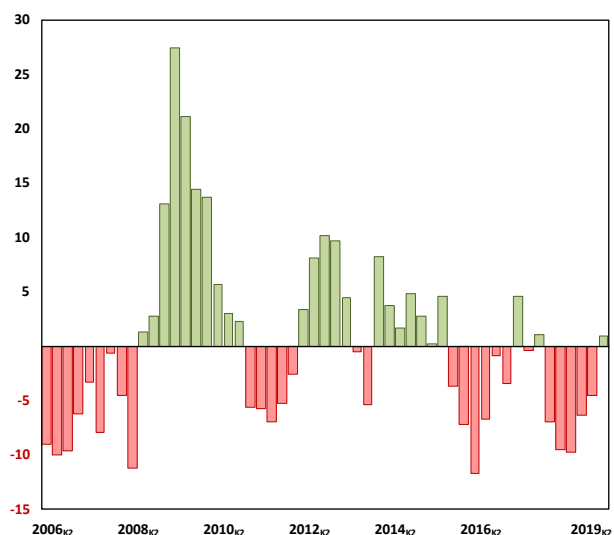


Diagram 8. Förändring antal arbetslösa i Stockholms län på ett års sikt (rullande), tusentals. **Källa:** SCB/AKU.

Nästan 15 000 har varit arbetslösa i minst ett halvår

En dryg tredjedel av samtliga arbetslösa har varit arbetslösa kortare än fem veckor. Eftersom

ungdomsarbetslöshetens (15–24 år) karakteristik skiljer sig från övriga åldersgrupper är det vanligt att skilja ur den gruppen från övriga.

Sett enbart till personer 25 år eller äldre har 13 200 personer en arbetslöshetsperiod som är kortare än fem veckor, se *diagram 9*. Det kan jämföras med 7 600 föregående år. Det tyder på ett visst inflöde. Omvänt räknas antalet som varit arbetslösa i minst ett halvår till 14 600 jämfört med nästan 20 000 under det andra kvartalet 2018. Den genomsnittliga arbetslöshetstidens längd tycks därmed ha minskat och uppgick till 30 veckor (i åldersgruppen 25 år eller äldre) under det andra kvartalet.

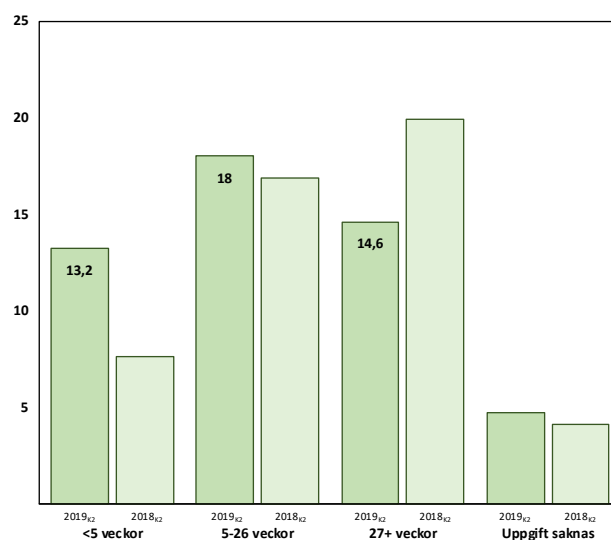


Diagram 9. Arbetslöshetens (pågående) längd bland personer 25 år eller äldre i Stockholms län, tusentals. **Källa:** SCB/AKU

5,9 procents arbetslöshet

Uttryckt i förhållande till arbetskraften beräknas arbetslösheten (15-74 år) i Stockholms län till 5,9 procent, se *diagram 10*. Det är identiskt med nivån 2018. Bland kvinnor är arbetslösheten 5,4 procent och bland män 6,4 procent. Det finns ingen statistiskt säkerställd förändring på ett års sikt. Genomsnittet för tidsserien är 7,1 procent.

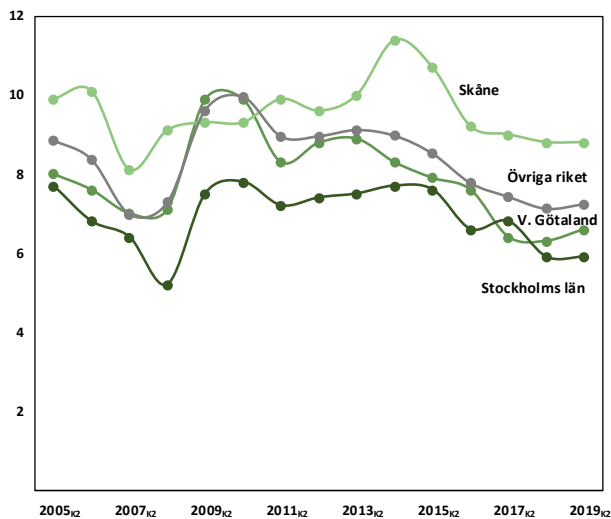


Diagram 10. Arbetslöshet (15-74 år) i storstadsregionerna och övriga riket, procent. **Källa:** SCB/AKU.

I både Västra Götaland (6,6 procent), Skåne (8,8) och i övriga riket (7,2) är arbetslösheten mer eller mindre oförändrad på ett års sikt. På Gotland och i Halland ligger arbetslösheten under 5 procent medan den når över 10 procent i Kronoberg och Gävleborg. Se *bilaga 2* för arbetslöshetsstatistiken i övriga län. Nationell statistik för juli månad visar på en ökning av antalet och andelen arbetslösa i riket som helhet.

Oförändrad arbetslöshet i Stockholms stad

I Stockholm stad beräknas arbetslösheten till 5,8 procent, se *diagram 11*. Kvinnornas arbetslöshet uppgår till 4,9 procent och männens till 6,7 procent.

Det är i nivå med övriga länet och oförändrat på ett års sikt. I antal motsvarar det drygt 34 000 personer.

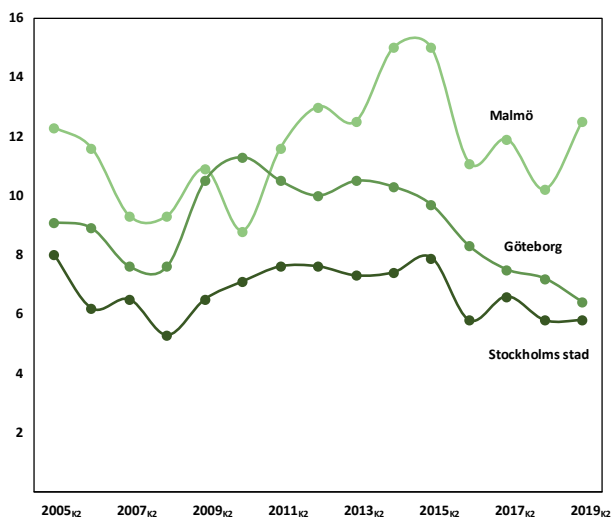


Diagram 11. Arbetslöshet (15-74 år) i storstadskommunerna, procent. **Källa:** SCB/AKU.

Lägre arbetslöshet bland utrikes födda i Stockholms län än i övriga riket

Under det andra kvartalet uppgick skillnaden i arbetslöshet mellan Stockholm och övriga riket till 1,3 procentenheter - 5,9 jämfört med 7,2 procent. Skillnaden för populationen som helhet förklaras i mycket liten grad av skillnader i undergruppen inrikes födda. Efter finanskrisen fanns det visserligen en skillnad i arbetslöshet mellan inrikes födda i Stockholms län och övriga riket. Under det senaste decenniet har dock gapet sakta men säkert slutits. Under det andra kvartalet uppgick arbetslösheten bland inrikes födda i Stockholms län till 4,1 procent. Det kan jämföras med 4,3 procent i övriga riket, se *diagram 12*. För gruppen inrikes födda råder det därmed nära full sysselsättning.

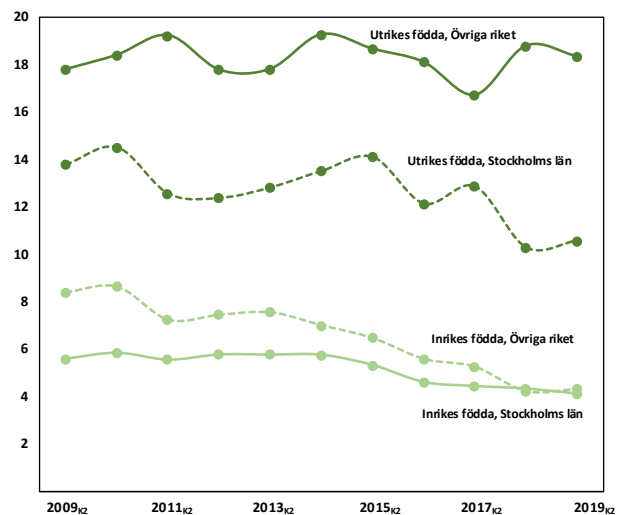


Diagram 12. Arbetslösheten ibland inrikes och utrikes födda i Stockholms län och i övriga riket, procent. **Källa:** SCB/AKU

Istället är det den relativt låga arbetslösheten bland utrikes födda som förklarar varför arbetslösheten i populationen som helhet är lägre i Stockholms län än i övriga riket, se *diagram 13*. Under det andra kvartalet uppgick arbetslösheten i gruppen utrikes födda till 10,6 procent. Det är signifikant lägre än i övriga riket där gruppens arbetslöshet beräknas till drygt 18 procent.

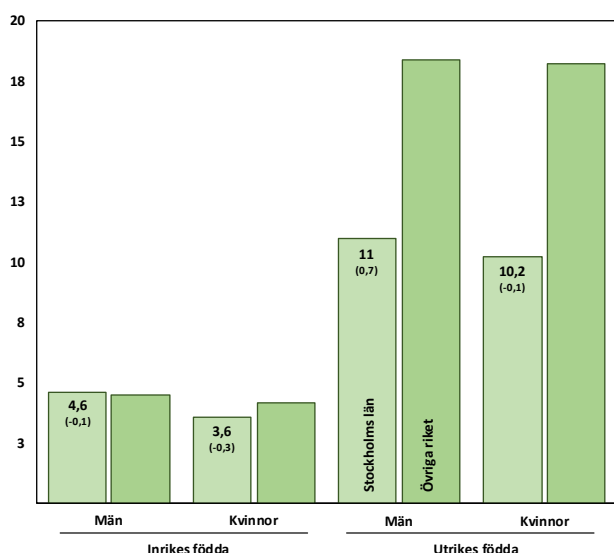


Diagram 13. Arbetslöshet, inrikes och utrikes födda kvinnor och män, procent. **Källa:** SCB/AKU.

21 procent ungdomsarbetslöshet

Bland ungdomar (15-24 år) uppgår arbetslösheten till 21,1 procent. Det kan jämföras med 19,9 procent vid motsvarande tidpunkt föregående år, se *diagram 14*. I antal motsvarar det 30 000 arbetslösa ungdomar. En majoritet av dessa är heltidsstuderande.

Utrikes föddas arbetslöshet (34 procent) är högre än bland inrikes födda (18 procent).

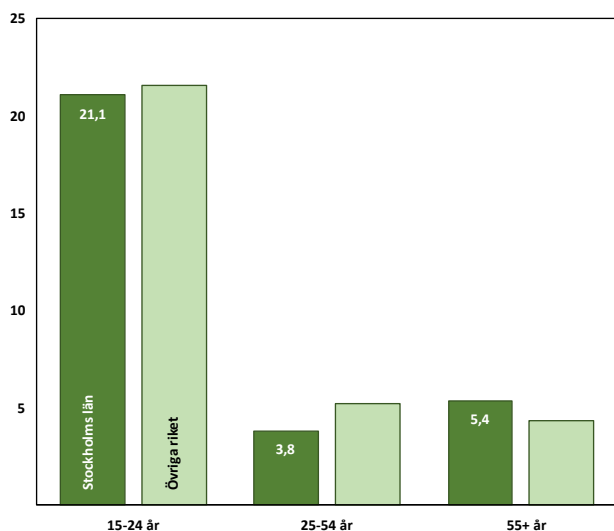


Diagram 14. Arbetslösheten i Stockholms län och övriga riket (riket exklusive Stockholms län) i olika åldersgrupper, procent. **Källa:** SCB/AKU.

I den sysselsättningsintensiva åldersgruppen 25-54 år uppgår arbetslösheten i Stockholms län till 3,8 procent. Det kan jämföras med 5,2 procent i övriga riket.

Fler personer berörda av varsel

Ett flertal varsel har lagts i Stockholms län under året, däribland t.ex. Arbetsförmedlingen, Postnord, Karolinska universitetssjukhuset, Swedish Orphan Biovitrum (Sobi) och ett antal företag inom byggindustrin.

Sammantaget varslades närmare 4 800 personer om uppsägning i Stockholms län under det andra kvartalet. Det är 43 procent fler än under andra kvartalet 2018. Varselintensiteten – det vill säga antalet personer varslade om uppsägning i förhållande till antalet sysselsatta – uppgick därmed till 3,7 per 1 000 sysselsatta, se *diagram 15*. Vid sidan av varselvägen efter finanskrisen är intensiteten den högsta under tidserien. Nivån under det andra kvartalet var högre i Stockholm jämfört med övriga riket.

Tidigare uppföljningar av varsel visar att det i slutändan är en liten andel av de personer som varslats om uppsägning som blir arbetslösa. Andelen beror bl.a. på vilken bransch det gäller och det allmänna konjunkturläget vid tidpunkten för varslat. Övergripande är det dock rimligt att anta att inflödet i arbetslöshet av personer med varselbakgrund kommer att öka framöver. Tidigare studier har även visat att antalet varsel korrelerar väl med den procentuella förändringen i sysselsättningen ett kvartal framåt i tiden. Varslen kan därmed användas som en ledande indikator för sysselsättningen.

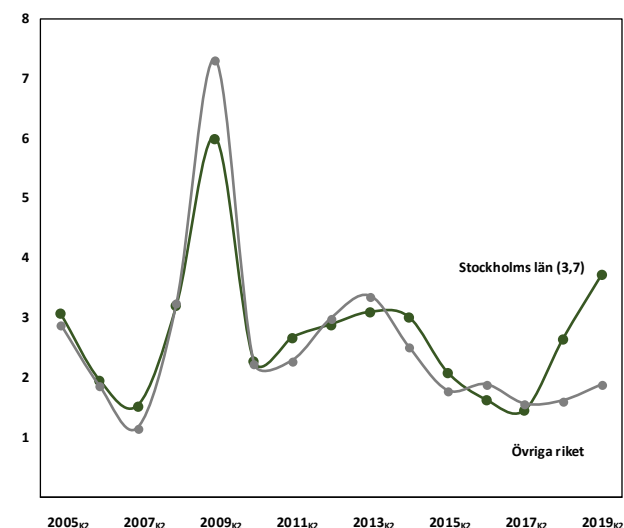


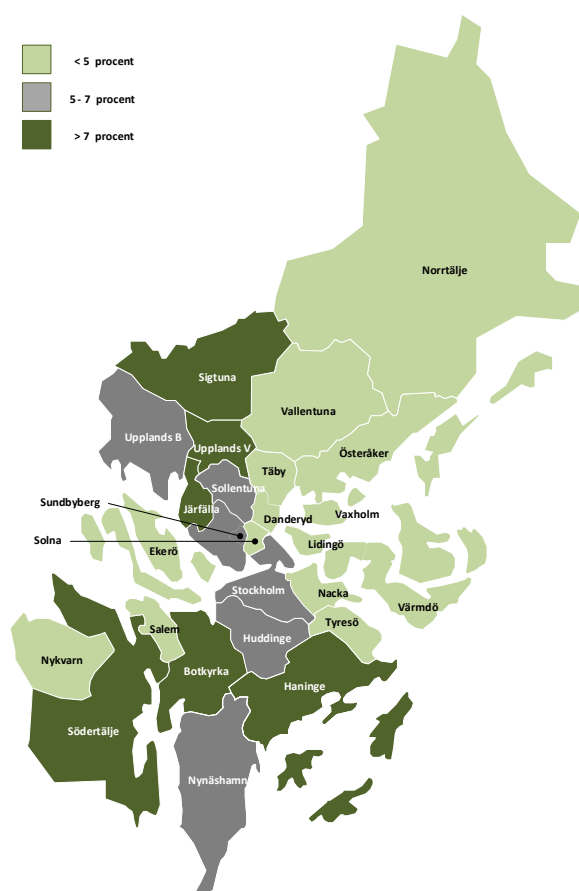
Diagram 15. Varselintensiteten i Stockholms län och övriga riket, berörda av varsel per 1 000 sysselsatta. **Källa:** Arbetsförmedlingen.

Läget i kommunerna

De uppgifter som anges under detta avsnitt ska inte sammanblandas med de mått och definitioner som återgetts ovan. Uppgifterna är hämtade från Arbetsförmedlingen och avser inskrivna arbetslösa i förhållande till en registerbaserad arbetskraft. Inskrivna arbetslösa (benämns som arbetslös nedan) består av öppet arbetslösa och personer i program, se *bilaga 1* för mer information.

I 17 av länets kommuner ökar arbetslösheten, medan det omvända gäller övriga nio kommuner. Förändringarna är överlag mycket små. I elva av kommunerna uppgår ökningen eller minskningen till 0,2 procentenheter eller mindre. I Upplands Väsby, Upplands Bro och Sigtuna är ökningen kraftigast medan arbetslösheten minskat mest i Södertälje, Botkyrka och Värmdö, se *figur 1* och *tabell 3*.

Under en lång tid var det bara två av länets kommuner som hade en högre arbetslöshet än riksgenomsnittet. Under de senaste åren har antalet ökat något. Under juli var det sex av länets kommuner som hade en högre arbetslöshet än riksgenomsnittet.



Figur 1. Arbetslöshet (16-64 år) i juli 2019, gruppindelad, procent. **Källa:** Arbetsförmedlingen.

Kommun	Arbetslösa procent	Δ (1 år) procentenheter
Ekerö	2,9	0,1
Vallentuna	3,4	0,7
Danderyd	3,5	0,4
Täby	3,5	0,2
Värmdö	3,5	-0,4
Österåker	3,5	0,1
Nykvarn	3,6	-0,1
Vaxholm	3,8	0,4
Lidingö	3,9	0,3
Solna	4,4	0,2
Nacka	4,5	-0,3
Norrtälje	4,6	0,2
Salem	4,7	-0,2
Tyresö	4,8	0,4
Sundbyberg	5,5	-0,2
Nynäshamn	5,7	-0,3
Sollentuna	5,7	0,4
Stockholm	6	0,1
Huddinge	6,4	-0,2
Upplands-Bro	6,8	0,9
Haninge	7	0,1
Upplands V.	7,4	1
Sigtuna	7,5	0,8
Järfälla	7,8	0,6
Botkyrka	10,1	-0,4
Södertälje	10,6	-1
Stockholms län	6	0,1
Riket	6,9	0

Tabell 3. Arbetslöshet i länets kommuner, juli 2019, procent.

Källa: Arbetsförmedlingen.

I *diagram 16* återges spridning i arbetslöshet mellan länets kommuner för olika grupper. Högst arbetslöshet har gruppen utrikes födda. Inom gruppen har kvinnor en högre arbetslöshet än män. Skillnaden mellan kommunen med lägst respektive högst arbetslöshet uppgår till drygt 14 procentenheter för utrikes födda kvinnor (22,5 procent i kommunen med högst arbetslöshet jämfört med 8,1 procent i kommunen med lägst arbetslöshet).

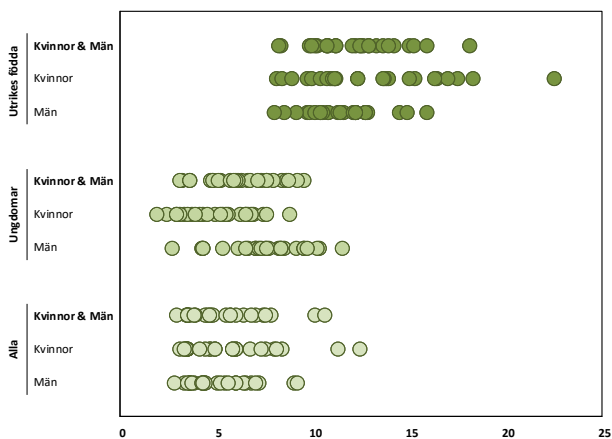


Diagram 16. Spridning i arbetslöshet mellan länets kommuner i olika grupper i juli 2019, procent. **Källa:** Arbetsförmedlingen.

Utbildningsnivån betydelse

En starkt bidragande anledning till att länet har en hög sysselsättning och en låg arbetslöshet är befolkningens höga utbildningsnivå. 35 procent av länets invånare 25 år eller äldre har en eftergymnasial utbildning på minst 3 år. Det är högst av samtliga län. I Danderyd är andelen 57 procent. I övriga riket är andelen 25 procent.

Omvänt har var tionde invånare enbart förgymnasial utbildning som högsta avklarade utbildningsnivå. Det är också inom denna grupp som arbetslösheten är högst. Generellt kan det konstateras att ju högre andel av befolkningen som enbart har en förgymnasial utbildning desto högre är kommunens arbetslöshet, se *diagram 17*.

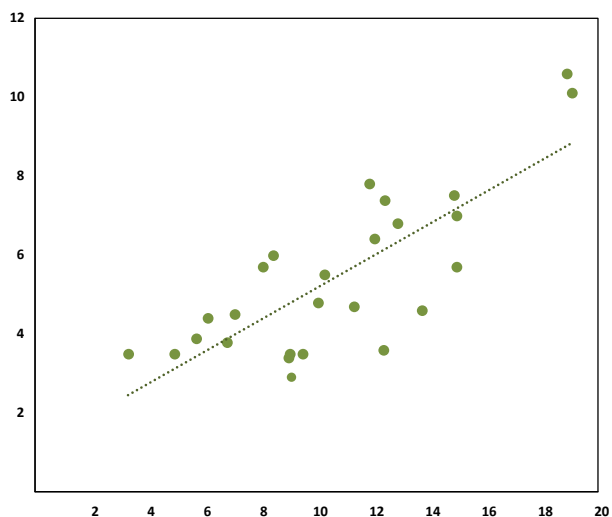


Diagram 17. Arbetslösheten (vertikalt) och andelen invånare med enbart förgymnasial utbildning (2018, horisontellt) i Stockholms län kommuner, procent. **Källa:** SCB & Arbetsförmedlingen.

Näringsliv

Antalet företagskonkurser i Stockholms län räknas till knappt 1 600 under årets första sju månader. Det är en ökning med 11 procent jämfört med motsvarande period 2018, se *diagram 18*. Närmare nio av tio företag är aktiebolag. I övriga riket och i storstadsregionerna minskar antalet konkurser svagt.

De konkursdrabbade företagen sysselsatte närmare 4 800 personer. Det är drygt 1 000 fler än vad de konkursdrabbade företagen 2018 sysselsatte. Fördelat per näringsgren svarar *byggindustrin* för en tredjedel av de sysselsatta. Därutöver kan en ökning konstateras inom näringsgrenarna *detaljhandel* och *hotell/restaurang*. Se *bilaga 4* för antal konkurser i länets kommuner.

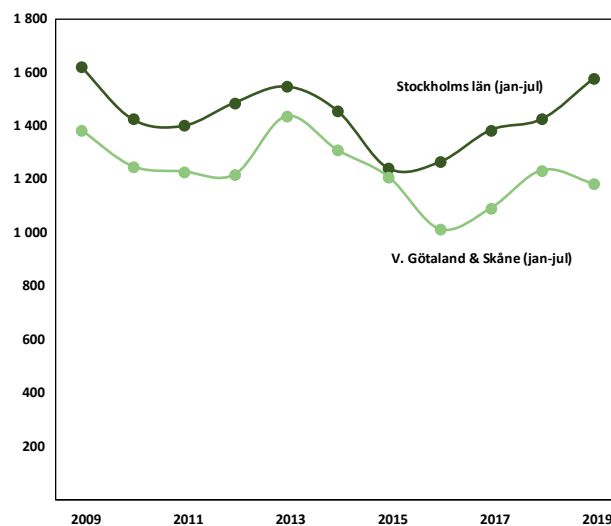


Diagram 18. Antal företagskonkurser, januari till juli för respektive år. **Källa:** SCB.

13 200 nya företag

Under årets första sju månader startades 370 fler nya företag än under motsvarande period 2018. Ökningen förklaras av en stark utveckling under det första kvartalet. Sett enbart till det andra kvartalet minskade nyföretagandet. Den svagare utvecklingen fortsatte sedan under inledningen av det tredje kvartalet. Utvecklingen är likartad i övriga riket.

Sammanlagt har 13 200 nya företag startats i Stockholms län under 2019. Det motsvarar 35 procent av rikets samlade nyföretagande.

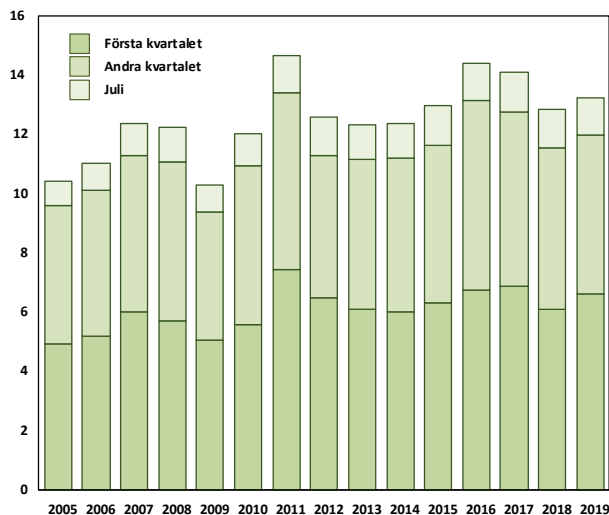


Diagram 19. Nya företag i Stockholms län, 2005-2019, tusental.
Källa: Bolagsverket.

Nyföretagandet har minskat i nio av länets kommuner. Jämfört med 2018 har Vaxholm, Salem och Sigtuna haft den starkaste utveckling medan det omvända kan konstateras om Ekerö och Vallentuna. Se *bilaga 5* för nyföretagandet i samtliga länets kommuner.

Näringslivets omsättning utvecklades positivt under det första kvartalet

Omsättningen i regionens näringsliv fortsatte att utvecklas positivt under det första kvartalet. Räknat i fasta priser uppgick tillväxten till knappt sex procent på ett års sikt, se *diagram 20*. Omsättningen har därmed ökat på årsbasis 16 kvartal i rad.

Tillverkningsindustrin utvecklades starkt medan byggverksamheten hade en svagare, men ändå positiv, utveckling. Utvecklingen i omsättningen var likartad utvecklingen i övriga riket.

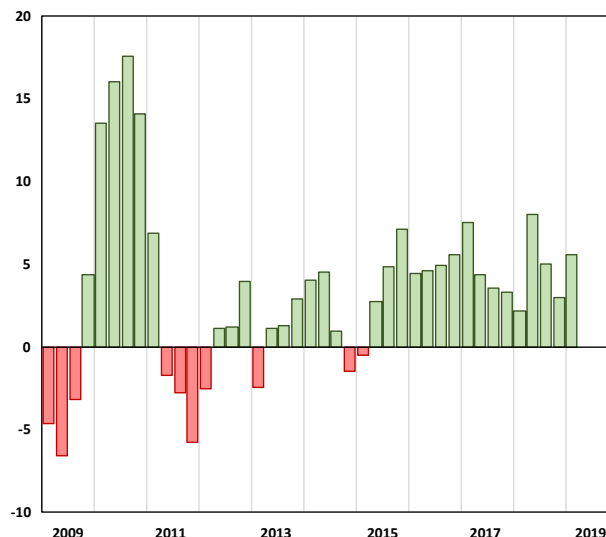


Diagram 20. Omsättning i länets näringsliv, utveckling på ett års sikt, procent. Fasta priser. Källa: SCB/egen bearbetning.

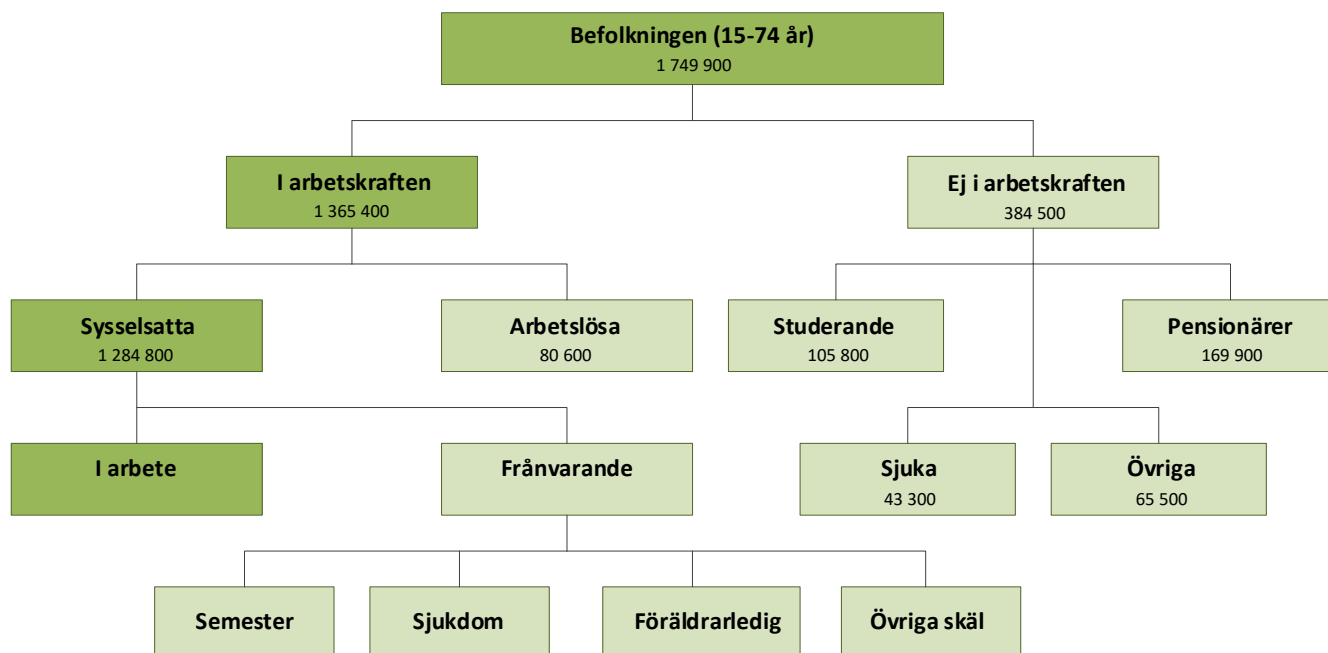
Sammantaget svarar regionen för en dryg tredjedel av näringslivets totala omsättning. Under tidserien har regionen dessutom svarat för en ännu större del av tillväxten vilket innebär att regionens andel successivt ökar.

BILAGA 1-5

BILAGA 1 – Kort om arbetsmarknadsstatistik - check

Arbetskraftsundersökningarna (AKU) utförs löpande av SCB. För riket presenteras undersökningen månatligen. På regional nivå sker dock redovisningen per kvartal. Den statistik som presenteras genom AKU är de officiella arbetslöshetstalen och följer International Labour Organizations (ILO) och EU:s riktlinjer. Vid internationella jämförelser är det med andra ord AKU:s arbetsmarknadsstatistik som ska användas.

Figuren nedan redovisar Arbetskraftsundersökningarnas indelning av arbetsmarknaden för befolkningen i åldern 15-74 år. I ett första steg delas befolkningen in i arbetskraften och ej i arbetskraften. I Stockholms län var 384 500 personer ej i arbetskraften. Denna kategori utgörs av studerande, sjuka (t.ex. förtidspensionärer av hälsoskäl), pensionärer och övriga. 1 365 400 av länets befolkning definieras vara i arbetskraften vilket innebär att man antingen är sysselsatt eller arbetslös. Sysselsättningen beräknas genom att sätta antalet sysselsatta i förhållande till befolkningen i det aktuella åldersintervallet. Kvoten uppgår till 0,734 vilket innebär att sysselsättningsgraden är 73,4 procent. Arbetslöshet definieras däremot som andelen arbetslösa i förhållande till arbetskraften (inte befolkningen) vilket under det andra kvartalet 2019 uppgick till 5,9 procent. På grund av att den relativa sysselsättningen och arbetslösheten relateras till olika storheter (arbetskraften och befolkningen) kan t.ex. arbetslösheten gå upp utan att sysselsättningen förändras.



Figur B1. Arbetsmarknaden i antal för befolkningen (15-74 år), Stockholms län, andra kvartalet 2019.

Arbetskraftsundersökningarna är en urvalsundersökning baserad på intervjuer med enskilda personer. Därutöver använder sig SCB av två andra undersökningar för att spegla utvecklingen på arbetsmarknaden: Kortperiodisk sysselsättningsstatistik (KS) och registerbaserad arbetsmarknadsstatistik (RAMS). Den förstnämnda vänder sig till företag/arbetsgivare via enkäter för att ta reda på antalet anställda. Undersökningen redovisas på kvartalsnivå. RAMS bygger på kontrolluppgifter från Skatteverket och omfattar alla som har inkomst från arbete och – eftersom det inte är en urvalsundersökning – presenterar den säkraste statistiken över arbetsmarknaden. Det innebär att statistiken kan brytas över flera faktorer utan att sanningshalten går förlorad. Samtidigt innebär insamlingsmetoden att statistiken presenteras med fördröjning och inte kan användas som en korttidsindikator.

Arbetskraftsundersökningens precision

Arbetskraftsundersökningarna är en urvalsundersökning. Det betyder att det finns en viss osäkerhet vid skattningarna (estimaterna). Förändringar från ett år till ett annat i andelar på länsnivå når inte alltid upp till

så kallad statistisk signifikans men däremot i regel om vi t.ex. jämför Stockholm med övriga riket eller andra län. De skattade värden som redovisas ska ses som indikationer på utvecklingen.

Arbetskraftsundersökningarna jämfört med Arbetsförmedlingen statistik

Arbetsförmedlingens statistik är mer att betrakta som verksamhetsstatistik eftersom den bygger på antalet inskrivna som är öppet arbetslösa eller i program med aktivitetsstöd, vilket innebär att nivån är lägre än AKU:s arbetslöshetstal. Sedan hösten 2011 relateras antalet till en uppskattning av arbetskraften. Tidigare sattes antalet arbetslösa i förhållande till befolkningen. Arbetsförmedlingens statistik täcker – av naturliga skäl – inte in dem som är arbetslösa, men som inte skrivit in sig på arbetsförmedlingen. Dessutom använder sig SCB/AKU av åldersintervallet 15-74 år medan Arbetsförmedlingen har 16-64 år vilket ytterligare ökar diskrepansen mellan de två måtten.

En av fördelarna med Arbetsförmedlingens insamlingsmetod är att registerdata möjliggör snabbare uppdatering och att antalet inskrivna som arbetslösa kan fördelas på fler grupper (åldersgrupper, kön, utrikes födda etc.) utan att sanningshalten går förlorad. Begreppet andel/antal personer som saknar arbete omfattar såväl öppet arbetslösa som personer i program.

Revidering av AKU

I februari 2013 meddelade SCB att Arbetskraftsundersökningarnas tabellpaket och tidsserier uppdateras. Uppdateringen avser 2010-2012 och sker med anledning av en förbättrad beräkningsmetod. Skillnaderna mot tidigare publicerade uppgifter är i huvudsak marginella och ändrar inte beskrivningen av arbetsmarknaden och dess utveckling, men sysselsättning ligger något lägre och arbetslöshet marginellt högre. Jämförbarheten med perioden 2005-2009 är fortsatt god.

BILAGA 2 – Sysselsättning och arbetslöshet

Län	Sysselsättning	- kvinnor	- män	Arbetslöshet	- kvinnor	- män
Stockholm	73,4	72,4	74,5	5,9	5,4	6,4
Uppsala	69,0	67,7	70,3	5,2	5,8	4,6
Södermanland	64,7	60,7	68,7	7,3	7,5	7,2
Östergötland	66,4	64,4	68,4	8,5	7,6	9,3
Jönköping	69,9	65,8	73,9	5,5	6,4	4,8
Kronoberg	66,9	65,0	68,7	10,2	8,8	11,4
Kalmar	66,5	66,1	66,9	6,9	7,0	6,7
Gotland	72,1	69,5	74,7	4,1	4,2	4,0
Blekinge	65,4	64,3	66,4	8,1	5,7	10,0
Skåne	66,4	64,6	68,1	8,8	8,5	9,2
Halland	72,6	68,7	76,4	4,5	4,4	4,6
V. Götaland	69,6	67,0	72,1	6,6	6,5	6,6
Värmland	65,6	64,6	66,6	5,6	6,5	4,8
Örebro	67,3	64,9	69,6	7,1	7,7	6,6
Västmanland	65,8	62,6	69,1	6,7	7,5	6,0
Dalarna	65,8	67,3	64,2	8,7	7,1	10,2
Gävleborg	62,9	60,3	65,4	10,2	9,8	10,5
V-norrland	64,2	62,1	66,0	7,3	7,1	7,4
Jämtland	67,1	65,7	68,3	7,5	6,8	8,0
Västerbotten	66,4	63,2	69,3	7,1	7,2	7,0
Norrbottn	63,7	61,3	65,9	6,3	6,0	6,5
Riket	68,7	66,8	70,6	6,9	6,7	7,1

Tabell B2. Sysselsättning och arbetslöshet under andra kvartalet 2019, procent. Källa: SCB/AKU.

BILAGA 3 – Arbetslöshet, kommuner

Kommun	Kvinnor		Män	
	öppet arbetslösa	i program	öppet arbetslösa	i program
Botkyrka	6,3	5,0	5,1	3,8
Danderyd	2,1	1,3	2,1	1,5
Ekerö	1,9	1,2	1,9	0,9
Haninge	5,1	2,5	4,6	2,0
Huddinge	4,1	2,6	3,8	2,2
Järfälla	5,8	2,6	5,2	2,1
Lidingö	2,8	1,3	2,4	1,3
Nacka	3,0	1,6	2,8	1,5
Norrtälje	2,8	2,1	2,5	1,8
Nykvarn	1,8	1,6	2,3	1,5
Nynäshamn	3,7	2,0	3,5	2,1
Salem	2,7	2,3	2,5	1,8
Sigtuna	5,4	2,6	5,2	1,8
Sollentuna	4,0	1,9	3,5	1,9
Solna	3,4	1,1	3,1	1,3
Stockholm	4,0	2,0	3,9	2,0
Sundbyberg	4,1	1,6	3,8	1,4
Södertälje	6,7	5,7	5,2	4,0
Tyresö	2,9	1,7	3,1	1,9
Täby	2,5	0,9	2,5	1,1
Upplands V.	5,7	2,3	4,8	2,0
Upplands-B.	5,4	1,8	4,9	1,6
Vallentuna	2,4	1,1	2,0	1,3
Vaxholm	2,2	1,1	2,7	1,5
Värmdö	2,2	1,3	2,2	1,3
Österåker	2,2	1,2	2,3	1,3
AB län	4	2,2	3,8	2
Riket	3,7	3,2	3,8	3,1

Tabell B3. Arbetslösa i länets kommuner juli 2019, procent. Källa: Arbetsförmedlingen.

BILAGA 4 – Konkurser, kommuner

Kommun	Konkurser, jan-jul 2019	Konkurser, jan-jul 2018	Anställda, jan-jul 2019	Anställda, jan-jul 2018
Botkyrka	58	37	161	89
Danderyd	14	17	83	34
Ekerö	14	11	37	96
Haninge	58	37	125	90
Huddinge	48	48	338	109
Järfälla	32	28	91	67
Lidingö	17	12	20	20
Nacka	38	32	93	108
Norrtälje	18	22	23	60
Nykvarn	4	5	0	17
Nynäshamn	13	11	14	9
Salem	1	5	0	29
Sigtuna	32	25	95	148
Sollentuna	29	21	58	25
Solna	57	44	327	124
Stockholm	925	858	2 777	2 296
Sundbyberg	17	22	43	52
Södertälje	39	36	91	31
Tyresö	11	24	32	27
Täby	50	27	77	56
Upplands Väsby	30	24	57	80
Upplands-Bro	9	13	70	7
Vallentuna	13	12	47	32
Vaxholm	3	8	1	0
Värmdö	27	24	52	73
Österåker	20	23	41	46
AB län	1 577	1 426	4 753	3 725

Tabell B4. Konkurser i länets kommuner 2018 och 2019. Källa: SCB.

BILAGA 5 – Nyföretagande, kommuner

Kommun	Nystartade 2019 (jan-juli)	Nystartade 2018 (jan-juli)	Δ (antal)
Botkyrka	305	294	11
Danderyd	222	221	1
Ekerö	112	130	-18
Haninge	301	278	23
Huddinge	413	390	23
Järfälla	263	247	16
Lidingö	259	236	23
Nacka	577	506	71
Norrtälje	211	228	-17
Nykvarn	36	39	-3
Nynäshamn	117	98	19
Salem	47	37	10
Sigtuna	181	189	-8
Sollentuna	264	286	-22
Solna	381	381	0
Stockholm	7 655	7 474	181
Sundbyberg	227	208	19
Södertälje	320	307	13
Tyresö	154	174	-20
Täby	350	341	9
Upplands Väsby	142	122	20
Upplands-Bro	86	90	-4
Vallentuna	114	130	-16
Vaxholm	83	57	26
Värmdö	207	188	19
Österåker	173	179	-6
AB län	13 200	12 830	370

Tabell B5. Nyföretagande i länets kommuner 2019 och 2018. Källa: Bolagsverket

Noter

¹ Övertidsstatistik finns inte tillgängligt på regional nivå

² Grov uppskattning som baseras på nationella kvoter kring outnyttjade timmar per person och delgrupp (arbetslösa, undersysselsatta och latent arbetsökande) som sedan appliceras på regionaldata

Om Läget i länet – arbetsmarknad & ekonomi

Läget i länet – arbetsmarknad & ekonomi är en sammanställning av nyheter och statistik som belyser det regionala perspektivet med inriktning mot arbetsmarknaden och den allmäneconomiska utvecklingen. Statistiken har hämtats från Statistiska Centralbyrån, Arbetsförmedlingen, Tillväxtanalys m.fl. och bearbetats och analyserats vid Avdelningen för tillväxt, Länsstyrelsen i Stockholms län. Tidigare underlag kan hämtas hem via Länsstyrelsens webbplats:
www.lansstyrelsen.se/stockholm

Kontaktuppgifter

Per Bark, Analyschef
Länsstyrelsen i Stockholms län
Avdelningen för tillväxt
Mobil: 070 520 50 68
e-post: per.bark@lansstyrelsen.se