



Delges genom kungörelsedelgivning
samt sändlista

Översyn av det utvidgade strandskyddet på Storsudret

BESLUT

Med stöd av 7 kap 14 § andra stycket miljöbalken, MB, beslutar Länsstyrelsen att utvidga strandskyddsområdet på Storsudret, d.v.s. i socknarna Fide, Öja, Vamlingbo, Hamra och Sundre med angränsande delar av Östersjön, med de områden som markerats med rött raster på bifogade kartor, bilaga 1 a-t.

Länsstyrelsen beslutar samtidigt att upphäva 1976 och 1993 års beslut om utvidgning av strandskyddsområdet. (se nedan) i de delar som omfattar Storsudret.

Enligt 7 kap 14 § tredje stycket MB skall beslutet gälla omedelbart även om det överklagas.

Länsstyrelsen beslutar vidare, med stöd av 7 kap. 18 § första stycket MB, att vissa mindre insjöar och vattendrag på Storsudret inte skall omfattas av strandskydd och att generellt strandskydd enligt 7 kap 14 § första stycket MB endast skall gälla inom de områden som markerats med gul färg på bifogade kartor, bilaga 1 a-t. *Vid framställningen av kartorna har hänsyn tagits till att strandskyddet helt eller delvis har upphävts eller aldrig har funnits inom vissa detaljplaneområden.*

Länsstyrelsen beslutar slutligen, med stöd av 49 § delgivningslagen (2010:1932), att delgivning av detta beslut skall ske genom kungörelse.

BAKGRUND – NY STRANDSKYDDSLAGSTIFTNING

Strandskydd har funnits i Sverige sedan 1940-talet, då man införde bestämmelser i byggnadslagen (1947:385) om att länsstyrelsen skulle ha möjlighet att förbjuda bebyggelse utanför stads- och byggnadsplan. Syftet var att skydda områden bl.a. på grund av deras skönhet och växtlighet. (Länsstyrelsen i Gotlands län beslutade 1948, med stöd av 122 § byggnadslagen, om tillståndsplikt för all bebyggelse inom en upp till 500 m bred zon längs nästan hela kusten.) Under 1950-talet kom strandlagen (1952:382) som 1965 ersattes av naturvårdslagen (1964:822).

Datum
2011-05-25

Dnr
511-2257-10

Det generella strandskyddet, som sträcker sig 100 meter ut i vattnet och 100 meter upp på land från strandlinjen, kom 1975 och ser lika ut över hela Sverige och gäller vid havet, insjöar och alla vattendrag. Det innebär ett förbud att bygga vid stränderna.

Den tidiga lagstiftningen kring strandskydd fokuserade bara på att skydda allmänhetens tillgång till platser för friluftsliv och bad. Men i och med att naturvårdslagen ändrades 1994, utvidgades syftet med strandskyddet till att också omfatta skydd för strandzonens växt- och djurliv. Naturvårdslagen överfördes sedan till miljöbalken 1999.

Sedan 1950-talet har länsstyrelsen även haft möjlighet att, om det behövs för att tillgodose något av strandskyddets syften, utöka strandskyddet för vissa utpekade strandområden så att skyddet har sträckt sig längre än 100 meter, dock maximalt 300 meter, från strandlinjen. Länsstyrelsen i Gotlands län har dels den 30 augusti 1976, dels den 26 april 1993 beslutat om utvidgning av strandskyddsområdet längs delar av Gotlands kust, och för närvarande gäller 300 meter strandskydd längs större delen av Storsudrets kust.

Den 1 juli 2009 infördes nya strandskyddsregler i miljöbalken (SFS 2009:532). De nya reglerna innebär bl.a. att strandskydd efter den 31 december 2014 inom ett utvidgat strandskyddsområde gäller endast om utvidgningen har beslutats med stöd av 7 kap 14 § MB i dess nya lydelse. I 7 kap 14 § andra stycket MB anges att "Länsstyrelsen får i det enskilda fallet utvidga strandskyddsområdet till högst 300 m från strandlinjen, om det behövs för att säkerställa något av strandskyddets syften". Enligt 7 kap 13 § MB syftar strandskyddet till att långsiktigt dels trygga förutsättningarna för allemansrättslig tillgång till strandområden, dels bevara goda livsvillkor för djur- och växtlivet på land och i vatten.

Som en konsekvens av de nya strandskyddsreglerna har samtliga län sedan 2009 haft regeringens uppdrag att genomföra en översyn av det utvidgade strandskyddet i respektive län. Länsstyrelserna skall årligen redovisa sitt arbete med denna översyn till regeringen. Vid översynen skall hänsyn även tas till att syftet med strandskyddet 1994 utvidgades från att tidigare bara ha haft till ändamål att trygga allmänhetens tillgång till bad och friluftsliv till att även ge skydd för strandzonens växt- och djurliv. Tidigare utvidgningar av strandskyddsområdet på Storsudret har skett före detta andra syftes tillkomst (1976 och 1993).

I förarbetena till den nya strandskyddslagstiftningen (prop. 2008/09:119, sid. 99) ges ett antal exempel på när det kan vara motiverat att besluta om en utvidgning av strandskyddsområdet. Det kan röra sig om

Datum
2011-05-25

Dnr
511-2257-10

- områden som omfattas av annat områdesskydd, t.ex. naturreservat, som inte innebär samma skydd för strandområden som bestämmelserna om strandskydd,
- riksintresseområden enligt 3 kap. 6 § andra stycket och 4 kap. 2–8 §§ MB som är relevanta för strandskyddet,
- kust- och skärgårdsområden som inte redan har förlorat i betydelse på grund av exploatering,
- grunda havsbottnar av betydelse för flora och fauna,
- välbesökta friluftsområden eller områden som har tydlig potential att bli det och som riskerar att gå förlorade utan ett nybyggnadsförbud,
- tätortsnära strövområden, eller
- ekologiskt känsliga områden som inte omfattas av annat områdesskydd.

Som nämnt ovan gäller strandskydd vid havet och vid insjöar och vattendrag. Strandskydd gäller alltså vid *alla* sjöar och vattendrag, detta oavsett deras storlek. I förarbetena till miljöbalken (prop. 1997/98:45, sid. 84) anges t.o.m. uttryckligen att även små bäckar och tjärnar ofta har stor betydelse för den biologiska mångfalden, och ett av syftena med strandskyddet är ju just att bevara denna. Någon definition av vad som är att betrakta som en sjö eller ett vattendrag finns dock varken i miljöbalken eller i förarbetena till balken. Att t.o.m. vattendrag som periodvis bara har ett ringa eller inget vattenflöde kan omfattas av strandskydd framgår dock bl.a. av miljööverdomstolens dom 2008:36, i vilken man, bl.a. med hänvisning till att den bäck som frågan gällde var markerad på Lantmäteriets terrängkarta, bedömde att denna utgjorde ett vattendrag med strandskydd.

Från bl.a. rättssäkerhetssynpunkt finns det dock ett starkt behov av att på något sätt, t.ex. på en karta, ange vid vilka öppna vatten som strandskydd faktiskt gäller, detta för att allmänheten skall kunna veta om strandskyddsdispens krävs för en planerad åtgärd. Det förefaller t.ex. inte rimligt att alla anlagda dammar eller grävda diken och kanaler skulle utgöra "sjöar" och "vattendrag" i strandskyddslagstiftningens mening.

Enligt 7 kap. 18 § första stycket MB får länsstyrelsen i det enskilda fallet besluta att upphäva strandskyddet i ett område om det är uppenbart att området saknar betydelse för att tillgodose strandskyddets syften. Länsstyrelsen har därför gjort en genomgång av samtliga vattendrag och öppna sötvatten som finns på Storsudret.

UNDERLAG OCH MOTIVERING

Naturskyddade områden

På Storsudret berörs kustzonen av två naturreservat, raukområdet *Holmhällar* och kustklinten *Husrygg*, samt tre djurskyddsområden, *Faludden*, *Stockviken* och *Heligholmen*.

Datum
2011-05-25

Dnr
511-2257-10

Samtliga dessa fem områden ingår även i det europeiska ekologiska nätverket av skyddade områden, Natura 2000.

All den mark längs Gotlands kust som för närvarande omfattas av strandskydd – generellt och utvidgat – omfattas även av förordnande som naturreservat – naturreservatet ”Gotlandskusten” (bildat 1993). Inom detta reservat finns bestämmelser som reglerar byggande och husbehovstäkt.

Vid Storsudrets kust finnas dessutom ytterligare två Natura 2000-områden – *Austerrum*, ett öppet, flackt strandängsområde som sträcker sig från gränsen mot Fide socken i norr ner till Faludden, *Austre*, ett sanddynområde norr om Holmhällar, samt *Flisviken*, ett strandängsområde längs den södra stranden av Sundre socken (se karta, bilaga 2 a).

Heligbolmen (SE0340121), *Austerrum* (SE0340161), *Faludden* (SE0340099), *Stockviken* (SE0340104) och *Flisviken* (SE0340162) utgör särskilda skyddsområden enligt rådets direktiv 79/409/EEG av den 2 april 1979 om bevarande av vilda fåglar, medan samtliga Natura 2000-områden på Storsudret utgör särskilda bevarandeområden enligt rådets direktiv 92/43/EEG av den 21 maj 1992 om bevarande av livsmiljöer samt vilda djur och växter.

I ett Natura 2000-område *krävs*, enligt 7 kap 28 a § MB, *tillstånd för att bedriva verksamheter eller vidta åtgärder som på ett betydande sätt kan påverka miljön i området*. Enligt 7 kap 28 b § MB får tillstånd därvid lämnas endast om verksamheten eller åtgärden ensam eller tillsammans med andra pågående eller planerade verksamheter eller åtgärder inte (1) kan skada den livsmiljö eller de livsmiljöer i området som avses att skyddas, eller (2) medför att den art eller de arter som avses att skyddas utsätts för en störning som på ett betydande sätt kan försvåra bevarandet i området av arten eller arterna. Reglerna utgör dock inte något absolut förbud mot t.ex. bebyggelse inom ett Natura 2000-område. Länsstyrelsen bedömer dock att ett sådant behövs.

Nästan hela Sundre socken samt de sydligaste och sydöstligaste delarna av Vamlingbo socken omfattas sedan mitten av 1960-talet av skydd för landskapsbilden enligt dåvarande 19 § i naturvårdslagen (se karta, bilaga 2 b). Inom dessa områden är det bl.a. förbjudet att *utan Länsstyrelsens tillstånd* uppföra ny byggnad eller att bygga till befintlig byggnad. Enligt 9 § lagen (1998:811) om införande av miljöbalken är dessa landskapsbildsskyddsområden numera att betrakta som naturreservat.

Riksintresseområden

Enligt 4 kap 4 § MB är hela Storsudret, med hänsyn till områdets natur- och kulturmiljö, av riksintresse. Exploateringsföretag och andra ingrepp i miljön får komma till

Datum
2011-05-25

Dnr
511-2257-10

stånd endast om det kan ske på ett sätt som inte skadar områdets natur- och kulturvärden. Dessa värden är på Storsudret starkt kopplade till de strandnära delarna.

Hela Storsudrets östra kust samt den västra kusten från Valar i norr till Hoburgen i söder ligger inom områden av riksintresse för naturvård enligt 3 kap 6 § MB (se karta, bilaga 2 c). De två riksintresseområden som främst berörs är ”Asterrum-Östra Storsudret” (NRO0966) och ”Kuststräckan Valar-Gervalds samt Sundre” (NRO09067). Naturvärdena är i dessa områden främst knutna till områdenas öppna odlingslandskap som bl.a. innefattar stora arealer betade strandängar med rik flora och rikt fågelliv samt till kustzonens geomorfologi med strandvallar, raukar, klintar och flygsanddynor.

Hela Storsudret är av riksintresse för friluftslivet enligt 3 kap 6 § MB. Ett område av riksintresse enligt 3 kap 6 § MB skall skyddas mot åtgärder som kan påtagligt skada natur- eller kulturmiljön.

Grunda havsbottnar av betydelse för fauna och flora

I samband med de inventeringar av den marina miljön som genomförts under senare år runt Gotland har vattenmiljön runt Storsudret vid olika tillfällen inventerats med avseende på främst vegetation. Både hård- och mjukbottensamhällen förekommer i området, där artsammansättning och individtäthet uppvisar för Gotlands kustvatten typiska egenskaper. I statusklassning av hårbottenmiljöerna runt Hoburgen uppnådde området hög status (högsta klass) och får anses som ett av Gotlands rikaste hårbottenmiljöer.

Den djupt inskurna och grunda Burgsviken har en helt annan karaktär, där mjuka bottenar med inslag av sand, grus och sten dominerar. Grunda mjukbottenar med vegetation anses allmänt som mycket viktiga habitat för en mängd organismer och utnyttjas bl.a. också som uppväxtområde för olika fiskarter. Plattfiskarter som exempelvis skrubbskädda och piggvar, vilka båda har rekryteringsområden runt Gotland, använder långgrunda och sandiga vikar som uppväxtområden och det är bl.a. därför viktigt att liknande områden bevaras och skyddas. Långgrunda vikar med begränsad vattenomsättning är också miljöer som lätt påverkas negativt av olika former av belastningar och övergödningseffekter ses ofta tydligast i dessa områden. Av den anledningen är det mycket viktigt att yttre påverkan på liknande miljöer begränsas så långt det är möjligt.

Den inre delen av Burgsviken utgör också en viktig rastlokal för många arter flyttande fåglar, bl.a. änder, gäss, svanar, vadare och tranor.

Datum
2011-05-25

Dnr
511-2257-10

Ekologiskt känsliga områden som inte omfattas av annat områdesskydd

Alvarmarker

På Gotland förekommer flera olika naturtyper som utbildats på öppna marker med inget eller bara tunt jordtäckte – hällmarker, alvarmarker, kalkgräsmarker och kalkfuktängar – och sådana naturtyper upptar betydande arealer på Gotland. Alvar finns i Europa nästan bara på Öland och Gotland, och utgör i EU-sammanhang en s.k. prioriterad naturtyp med stort skyddsvärde. Ett stort antal djur och växter är helt knutna till denna naturtyp. På Storsudret finns stora områden med tunt jordtäckte (se karta, bilaga 2 e). De största sammanhängande områdena finns i de östra delarna av Fide och Öja socknar (Austerrum) samt i Sunde socken.

Flygsandområden

Enligt SGU:s jordartskarta över Gotland, hyser Gotland totalt 4900 hektar områden med flygsand. Av dessa finns 2075 hektar på Gotska Sandön och 1450 hektar på Avanäset på östra Fårö. Av de 1375 hektar flygsandsdyner som alltså finns på övriga fasta Gotland ligger 553 hektar vid kusten. (Övriga 822 hektar utgörs av fossila inlandsdyner där jordmånspålagringen har gått så långt att dessa områden i dag inte längre hyser naturvärden knutna till flygsand.) Dessa 553 hektar är fördelade på sex områden. Två av dessa finns på Storsudret, i Vamlingbo socken, och det största, som sträcker sig från Rembs i väster till Skvalpvik i öster, har en areal av ca 200 hektar (se karta, bilaga 2 e). Sanddynområdet är det största förhållandevis oexploaterade sanddynområdet utanför Fårö-Gotska Sandön. Ett mindre, på 14 hektar, finns vid Nore. Sanddynområden utgör viktiga habitat för främst många hotade arter insekter men även för åtskilliga sällsynta arter svampar och kärlväxter.

Våtmarker

Många hotade arter är knutna till våtmarker av olika slag, och på Gotland gäller detta inte minst våtmarkstyper som rikkärr och hävdade våtmarker, t.ex. betade strandängar. Av vårt lands drygt 4 000 rödlistade arter (Gärdenfors 2010) är ca 230 arter knutna till marina strandmiljöer. Gotland hyser ungefär 20 % av landets totala strandängsareal, och det största sammanhängande strandängsområdet sträcker sig längs Storsudrets östra kust, från gränsen mot Grötlingbo socken ned till någon kilometer söder om Yttre Stockviken, och omfattar bl.a. Austerrum och Faludden (se karta, bilaga 2 f).

Datum
2011-05-25

Dnr
511-2257-10

Naturbetesmarker

Betade strandängar och andra betade, öppna, strandnära betesmarker utgör viktiga livsmiljöer för många arter växter samt häckande och rastande fåglar. På Gotland uppgår den totala arealen strandnära gräsmarker till ungefär 10 000 hektar, vilket motsvarar ungefär 20 % av vad som finns i hela Sverige. Strandängar utgör därför en miljö som Gotland har ett speciellt stort ansvar för. På Gotland ligger merparten av strandängarna på de sydvästra och sydöstra delarna av ön, och det största sammanhängande strandängsområdet sträcker sig, som nämnts ovan, från norra delen av Fide socken ned till Sallmundsudd i Hamra. Området har pekats ut som speciellt skyddsvärt i Naturvårdsverkets nationella bevarandeplan för odlingslandskapet, *Sveriges finaste odlingslandskap* (1997).

Andra värdefulla strandängsområden finns mellan Barshageudd och Rivet i Sindre socken och på Killingholm i Vamlingbo socken (se karta, bilaga 2 g).

Lövskog

På Storsudret är de skogliga värdena främst knutna till de områden med äldre ädellövskog som finns i de västra delarna av Fide och Öja socknar, norr om Burgsvik samt till kustlövskogen norr om Kettelvik. Dessa skogar domineras av ek och ask med ett rikt inslag av gammal hassel (se karta, bilaga 2 h) och har ett mycket rikt fågelliv.

Välbesökta friluftsområden m.m.

Gotland besöks årligen av närmare 800 000 turister, och en stor del av dessa söker sig till Storsudret, där inte minst Hoburgen med omgivning drar till sig många besökare. Åtskilliga av besökarna lockas till Storsudret på grund av områdets öppna kulturlandskap, intressanta flora och rika fågelliv, som finns väl beskrivna i flera moderna utflyktsguider, t.ex. *Fåglarnas Gotland – en guide* (Smittberg 2006), *Gotlands flora – en guide* (Pettersson & Ingman 2007), *Se Gotland* (Radhe 2006) och *Upplev Gotland med Linné* (Porse & Rosén 2007). Framför allt längs den sydöstra kusten finns också flera fina och välbesökta sandstränder/ badstränder (se kartan, bilaga 2 i).

De öppna vyerna mot Burgsviken från delar av väg 142 är av stort värde från upplevelsesynpunkt och bör så långt möjligt bevaras obebyggda.

Samlad bedömning

Det vidsträckta område med öppna betade strandängar som sträcker sig längs den östra stranden av Storsudret, från gränsen mellan Grötlingbo och Fide socknar ner

Datum
2011-05-25

Dnr
511-2257-10

till Sallmundsudd i Hamra och som även innefattar sjön Inre Stockviken hyser ett mycket rikt fågelliv och delvis även mycket höga botaniska värden. Delar av detta strandängsområde ingår i nätverket Natura 2000 och är fågelskyddsområde men saknar i övrigt formellt skydd.

Kuststräckan Hammarshagehällar-Barshageudd innefattar dels raukområdena i dess norra del, dels ett flygsandområde som gett bl.a. upphov till flera välbesökta badstränder men som också har en rik svampflora och insektsfauna. Endast Holmhällars raukområde är skyddat som naturreservat.

Stora delar av de betesmarker som ligger mellan Barshageudd och Rivet har röjts i sen tid och hyser ett rikt fågelliv men utgör även ett landskap med stora attraktionsvärden. Zonen närmast havet ingår i nätverket Natura 2000.

Kuststräckan Hoburgen-Valar uppvisar stor variation. Här finns både branta kustklintar, sandstenkust med spår av äldre tiders sandstenbrytning, ädellövskog, betade strandängar (vid Killingholm) och ett par mindre sandstränder. Kuststräckan är nästan helt oexploaterad och saknar formellt skydd med undantag för den norra delen av kustklinten Husrygg som är naturreservat.

Från Burgsvik norrut till Fidenäs löper väg 142 strax innanför den västra kusten, ibland mindre än 100 meter från strandlinjen. På några avsnitt finns värdefulla strandmiljöer som motiverar ett utökat strandskydd men längs större delen av sträckan utgör det generella strandskyddet ett tillräckligt skydd mot exploatering.

De utvidgningar av strandskyddet som föreliggande beslut innebär har Länsstyrelsen, mot bakgrund av vad som redovisats, bedömt vara nödvändiga för att på sikt säkerställa syftet med strandskyddet, d.v.s. att långsiktigt trygga förutsättningarna för en allemansrättslig tillgång till de berörda strandsträckorna liksom att bevara kustzonen växt- och djurliv.

Sjöar och vattendrag som inte skall omfattas av strandskydd

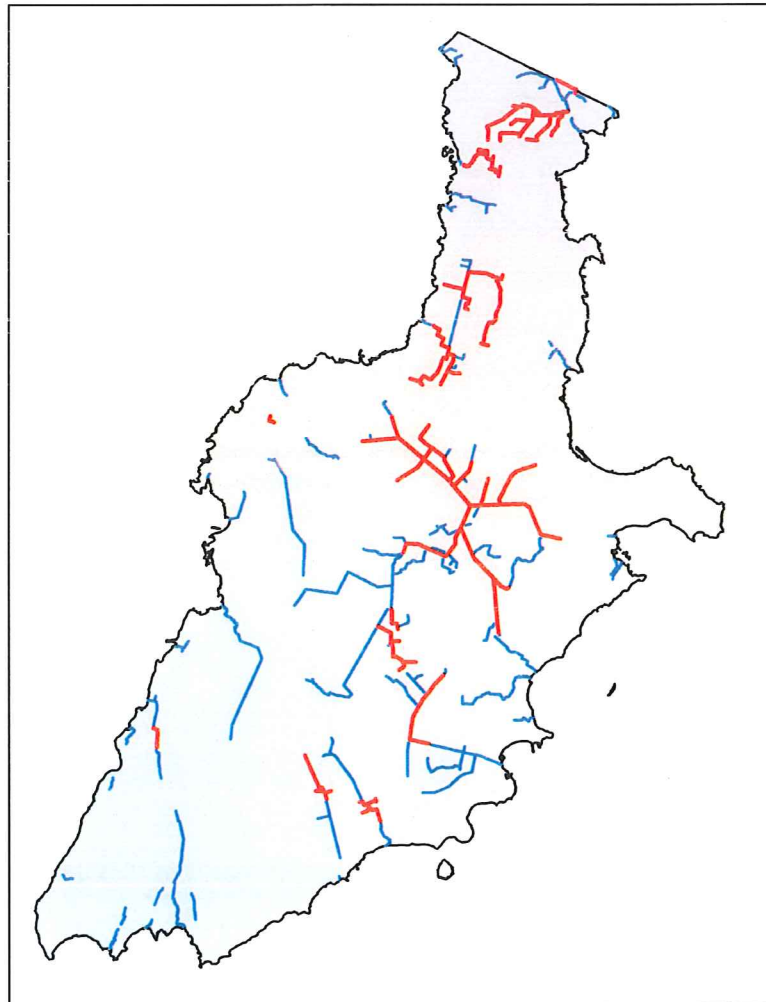
Enligt Lantmäteriets digitala fastighetskarta från 2007 finns 13 öppna vattenytor på Storsudret. Knappt hälften av dessa utgörs av naturliga sjöar (Mjölhatteträsk), i sen tid avsnörda havsvikar (Tuviken, Inre Stockviken och sjön innanför Killingholm) eller klarvattenytor i agmyrarna Muskmyr och Kvännmyr. Övriga öppna vatten utgörs av grävda dammar av olika slag, bl.a. delvis vattenfyllda grus- och bergåker. Länsstyrelsen bedömer att det är uppenbart att dessa konstgjorda vatten saknar betydelse för att tillgodose strandskyddets syften.

Enligt ovannämnda digitala fastighetskarta finns 30 vattendrag/dikessystem på Storsudret. Samtliga är enkelstreckade på kartan, och i stort sett alla torkar ut under

Datum
2011-05-25

Dnr
511-2257-10

sommaren och har en bredd som även under vårflod eller vid riklig nederbörd understiger en meter. Enda undantaget är det system av diken och kanaler som avvattnar de utdikade våtmarker som tidigare fanns i södra delen av Öja socken/norra delen av Hamra socken, Hongännmyr och f.d. Rörviksträsk (dikningsföretaget Hongännamy 1886), där utloppskanalen ner till Inre Stockviken har en större bredd. Den nedre delen av Kvatneån utgör lekplats för havsöring, men nedre delen av ån ligger inom 300 meter från havet och omfattas av det utvidgade strandskyddet. Länsstyrelsen bedömer att det är uppenbart att övriga vattendrags närmaste omgivning saknar betydelse för att tillgodose strandskyddets syften.



Samtliga vattendrag på Storsudret. Rödmarkerade vattendrag ingår i dikningsföretag.

Datum
2011-05-25

Dnr
511-2257-10

REFERENSER

- Britse, G. 2007. Flygfotodokumentation av kustzonen Fide-Grötlingboudd.
- Edelstam, C. 2001. Uppföljning av ängs- och hagmarksinventeringen i tre gotländska socknar. Länsstyrelsen i Gotlands län.
- Gotlands kommun. 1981. Kulturhistorisk inventering av Sudret. Underlagsmaterial till områdesplan för Sudret.
- Gotlands kommun. 1985. Redovisning av naturvärden på Sudret. Underlagsmaterial till områdesplan för Sudret.
- Gärdenfors, U. (red.) 2010. Rödlistade arter i Sverige 2010. ArtDatabanken.
- Johansson, T. m.fl. 2007. Återinventering 2006 av häckande fåglar på gotländska strandängar
- Jonsson, L. 2009. Landskapsrum på Storsudret.
- Kloth, J.-H. & Lovén, U. 2001. Gotlands natur. En reseguide. Andra uppl. Läns-museet på Gotland.
- Länsstyrelsen i Gotlands län. 1993. Program för bevarande av det gotländska odlings-landskapets natur- och kulturvärden.
- Länsstyrelsen i Gotlands län. 2000. Områden av riksintresse för naturvård i Gotlands län enligt 3 kap 6 § miljöbalken.
- Martinsson, M. 1997. Våtmarker på Gotland. Del 1 och 2. Länsstyrelsen i Gotlands län.
- Naturvårdsverket. 1997. Sveriges finaste odlingslandskap. Nationell bevarandeplan för odlingslandskapet. Etapp 1.
- Naturvårdsverket. 2005. Landmiljöer i kust och skärgård.
- Naturvårdsverket. 2010. Utvidgat strandskydd – en vägledning till underlag och beslut.
- Peterson, J. & Ingmansson, G. 2007. Gotlands flora – en guide. Gotlands Botaniska Förening.
- Pettersson, M. 2009. Inventering av vegetationsklädda bottnar i gotländska kust-områden 2009. Länsstyrelsen i Gotlands län.
- Pettersson, M. 2010. Inventering av naturvärden i marina kustområden. Länsstyrelsen i Gotlands län.
- Porsne, T. & Rosén, B. 2007. Upplev Gotland med Linné. Krilon.
- Radhe, B. (red.) 2006. Se Gotland. Natur och kultur från Fårö till Hoburgen. Läns-museet på Gotland och Länsstyrelsen i Gotlands län.
- Smittberg, P. 2006. Fåglarnas Gotland – en guide. Gotlands Ornitologiska Förening.
- Statens planverk. 1971. Gotlandskusten – översiktsplan för naturvård och friluftsliv. Rapport nr 9.
- Statens planverk. 1971. Gotlandskusten – översiktsplan för naturvård och friluftsliv. Inventeringskartor.
- Sveriges Geologiska Undersökning. 2005. Jordartskartan Gotland, södra delen. Serie K 4:2.

BESLUT

11 (49)

Datum
2011-05-25

Dnr
511-2257-10

Söderman, M. 2008. Potentiella kustnära habitat för grönfläckig padda (*Bufo viridis*) på södra Gotland – kartering av en tre mil lång kuststräcka. Länsstyrelsen i Gotlands län.

HUR MAN ÖVERKLAGAR

Detta beslut kan överklagas hos regeringen (se bilaga 4).

Beslut i detta ärende har fattats av landshövding Cecilia Schelin Seidegård. Naturvårdshandläggare Stellan Hedgren föredrog ärendet. I ärendets handläggning har även vattenhandläggare Peter Landergren, länsjurist Petter Rimfors och kulturmiljöhandläggare Tor Sundberg deltagit.



Cecilia Schelin Seidegård



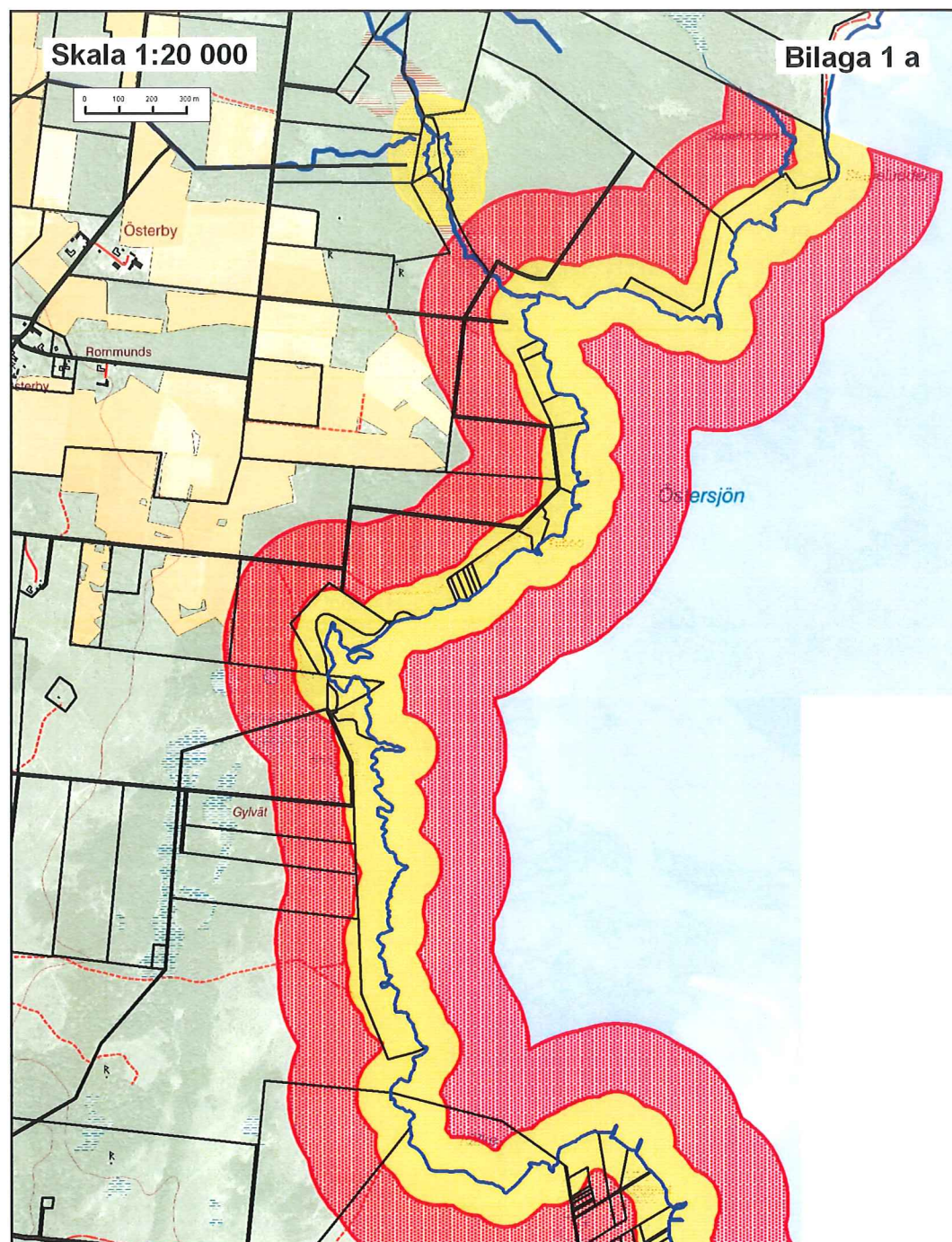
Stellan Hedgren

Datum
2011-05-25

Dnr
511-2257-10

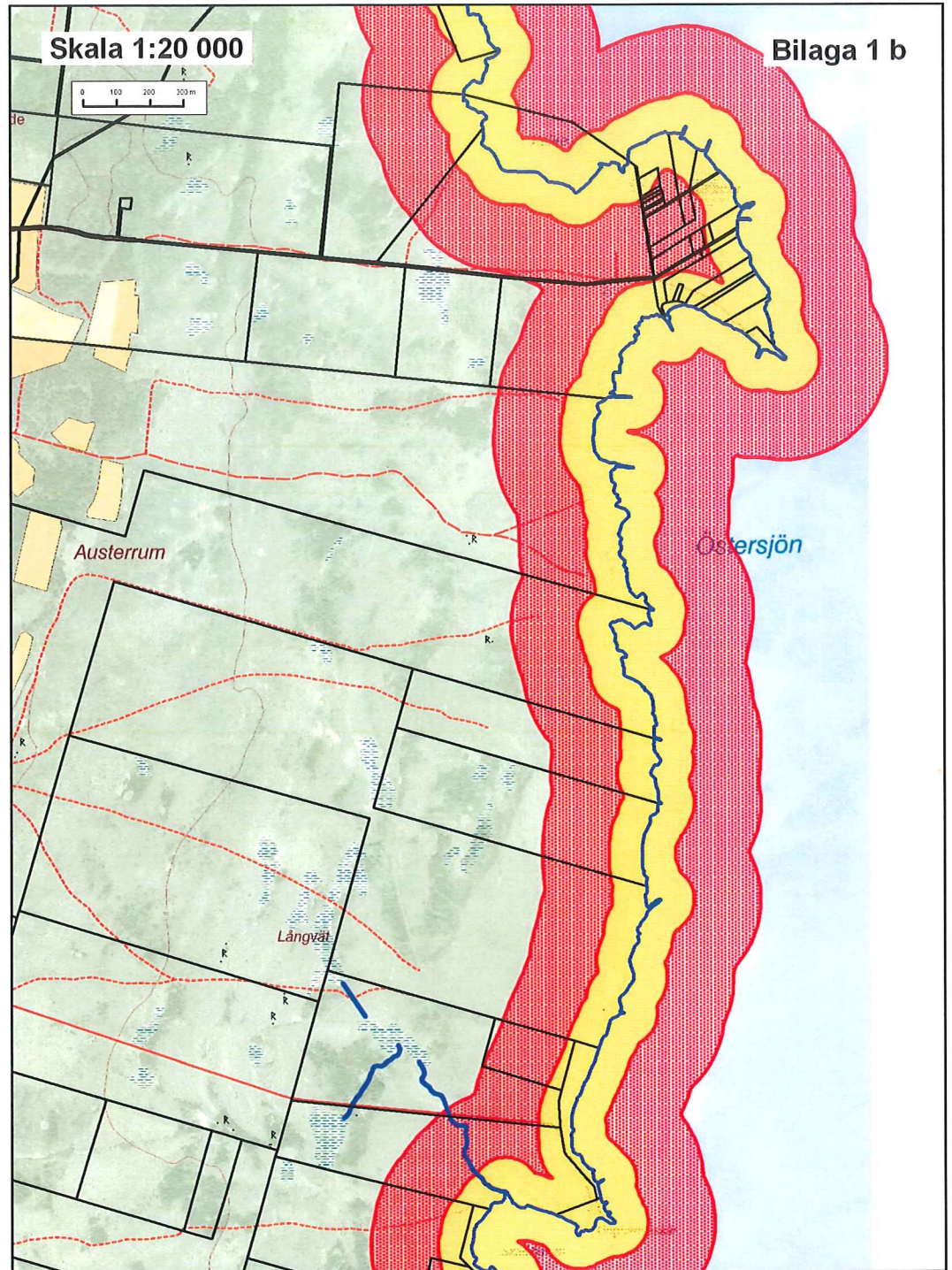
Bilaga 1 a-1 t

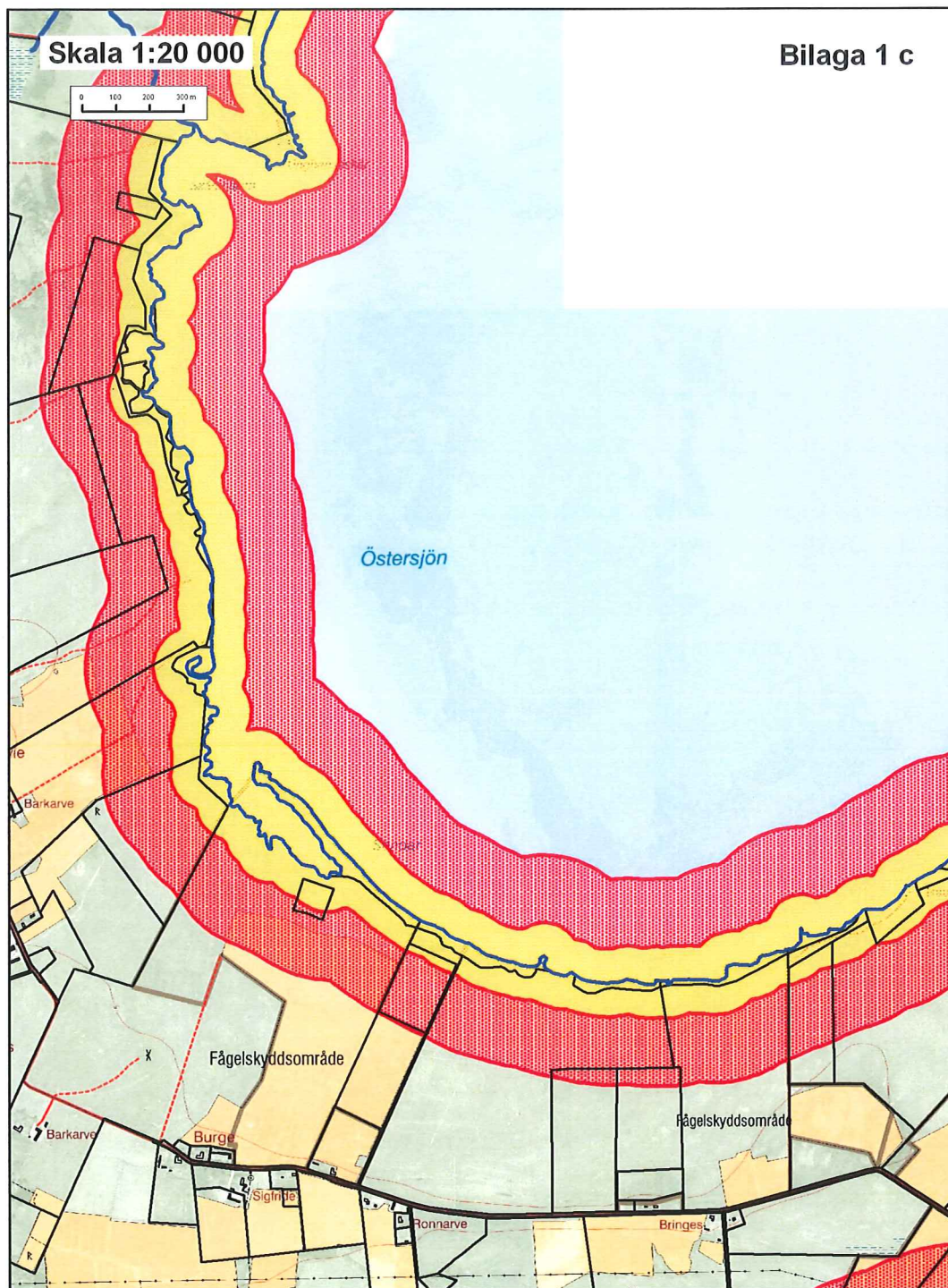
Områden på Storsudret som skall omfattas av strandskydd – generellt (gult) och utvidgat (rött)



Datum
2011-05-25

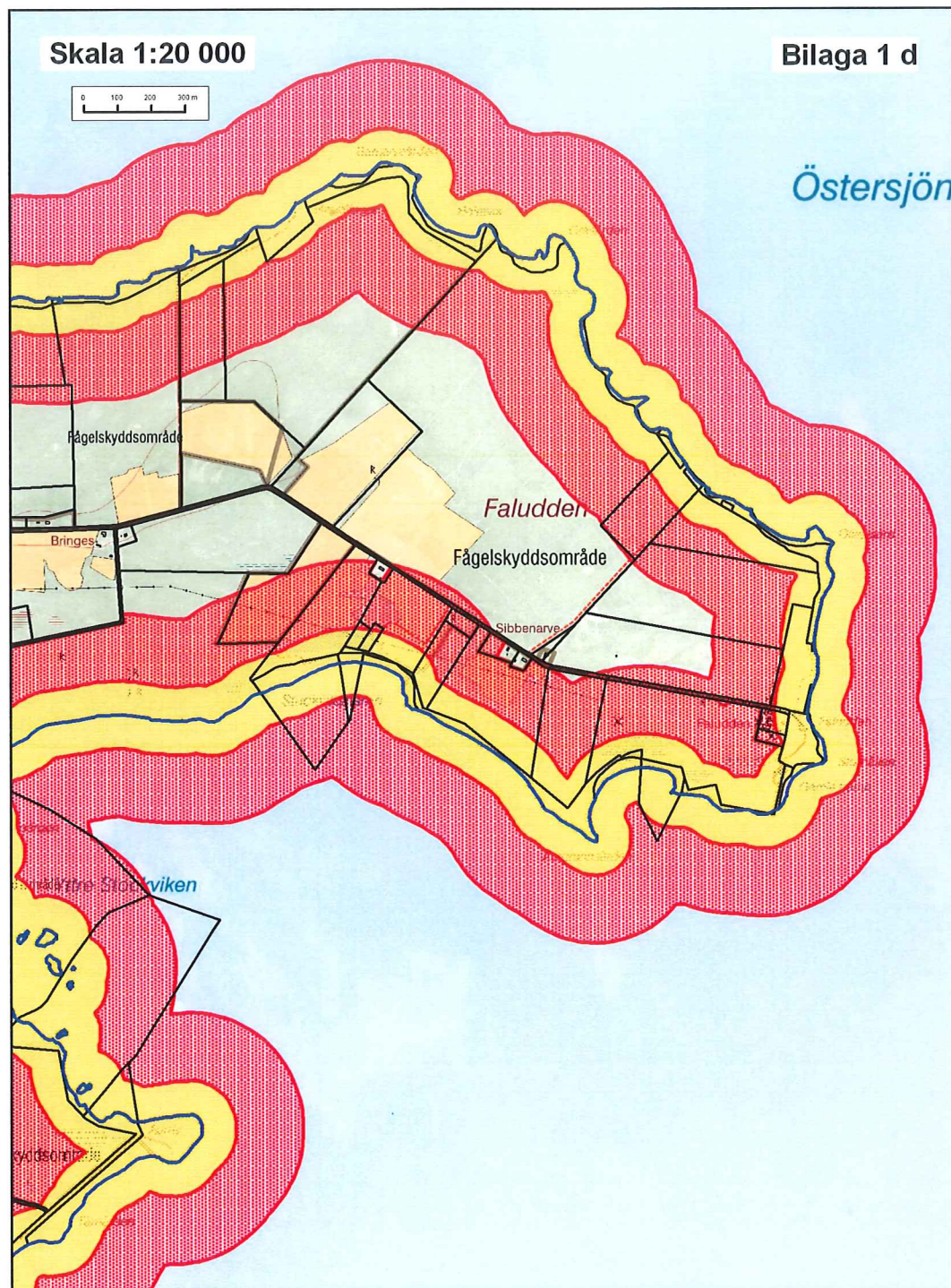
Dnr
511-2257-10





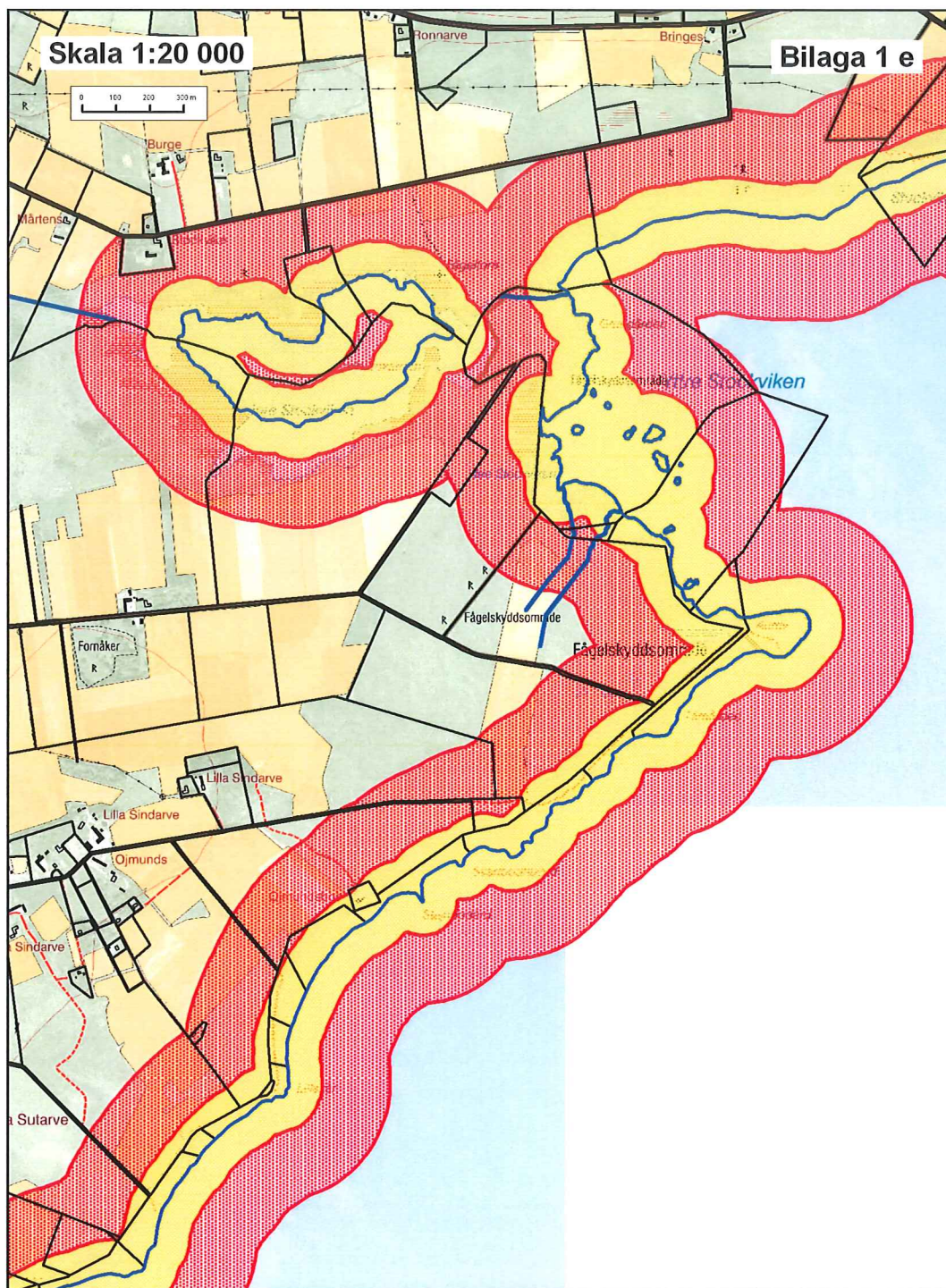
Datum
2011-05-25

Dnr
511-2257-10



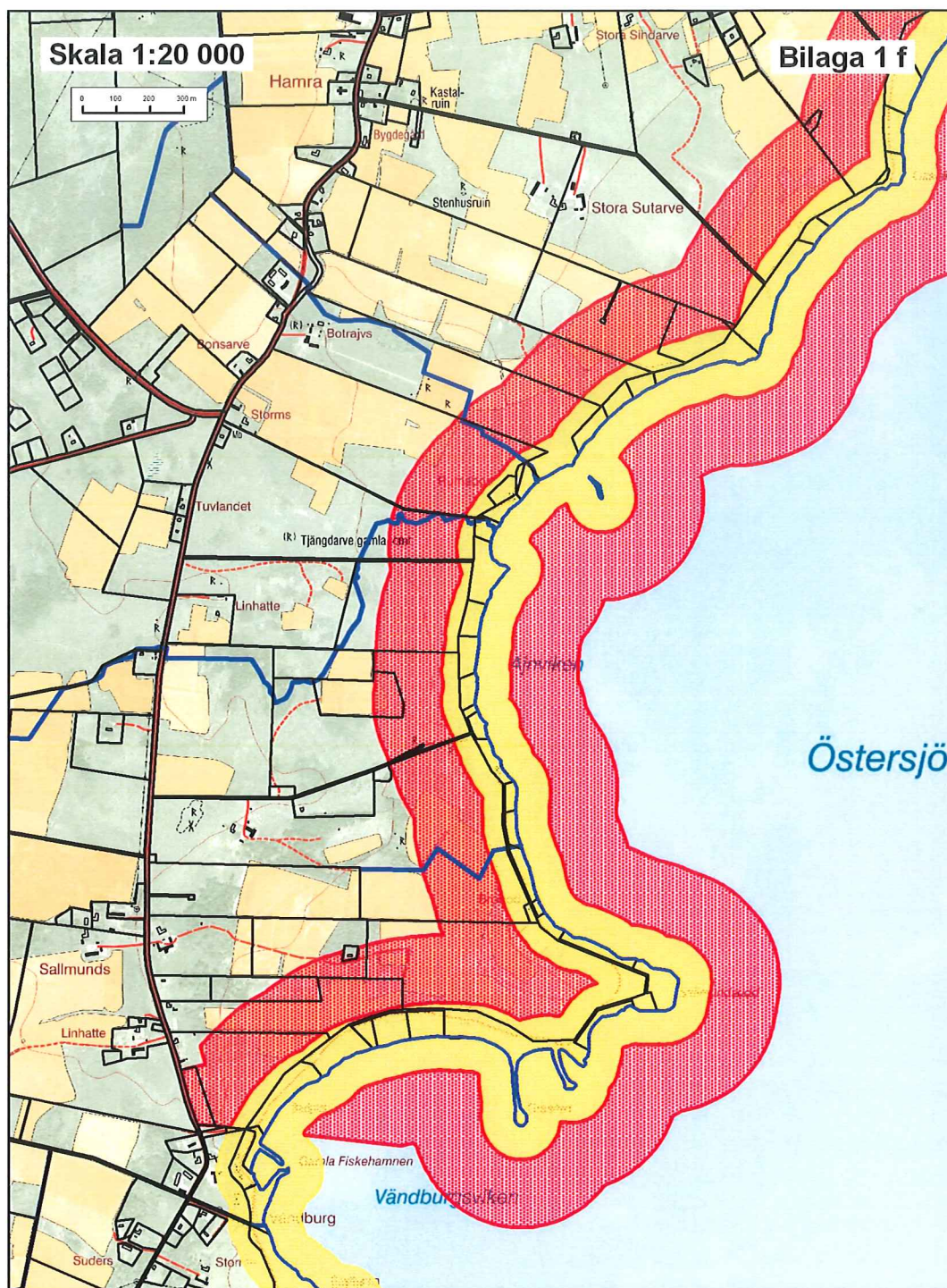
Datum
2011-05-25

Dnr
511-2257-10



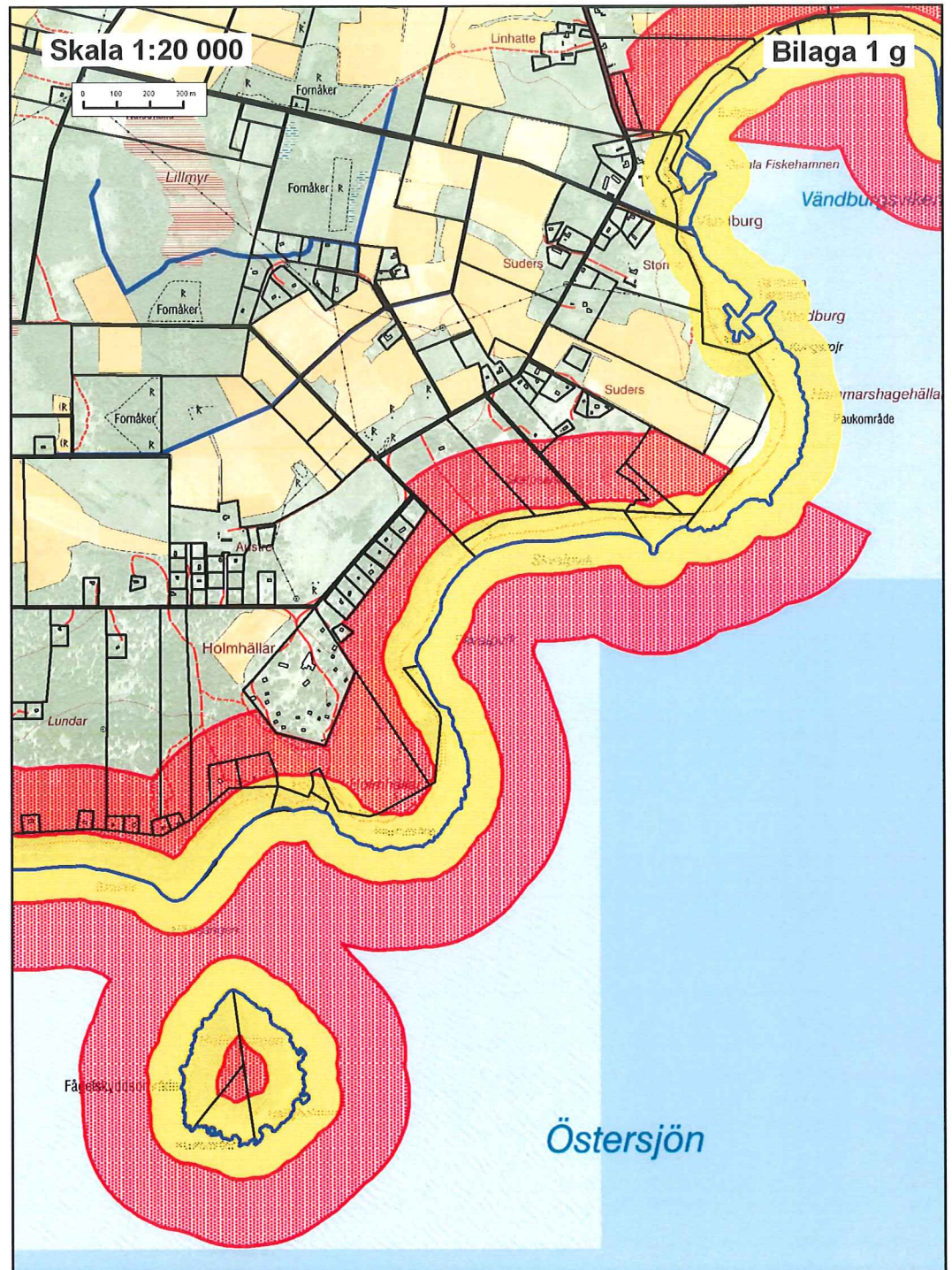
Datum
2011-05-25

Dnr
511-2257-10



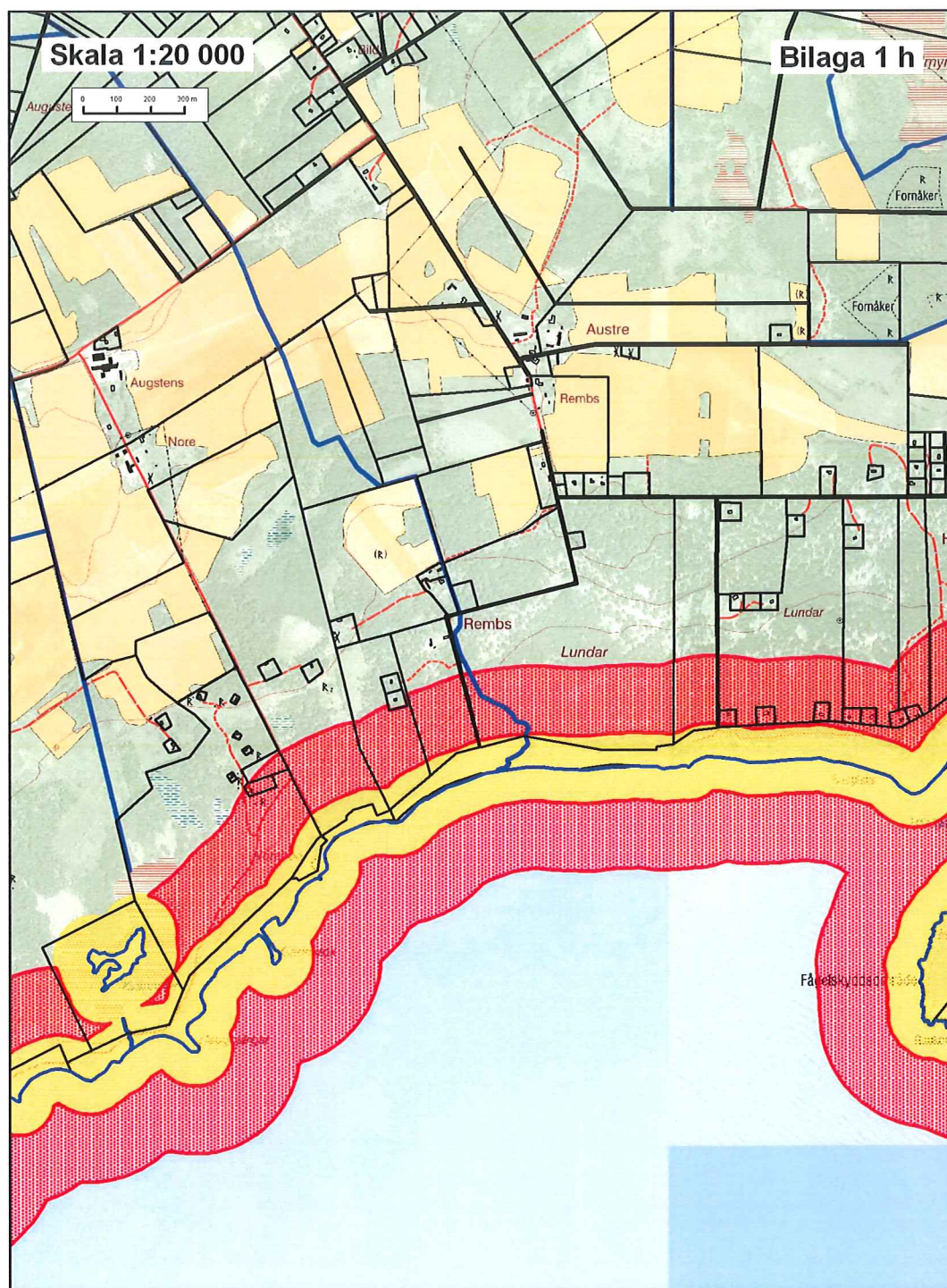
Datum
2011-05-25

Dnr
511-2257-10



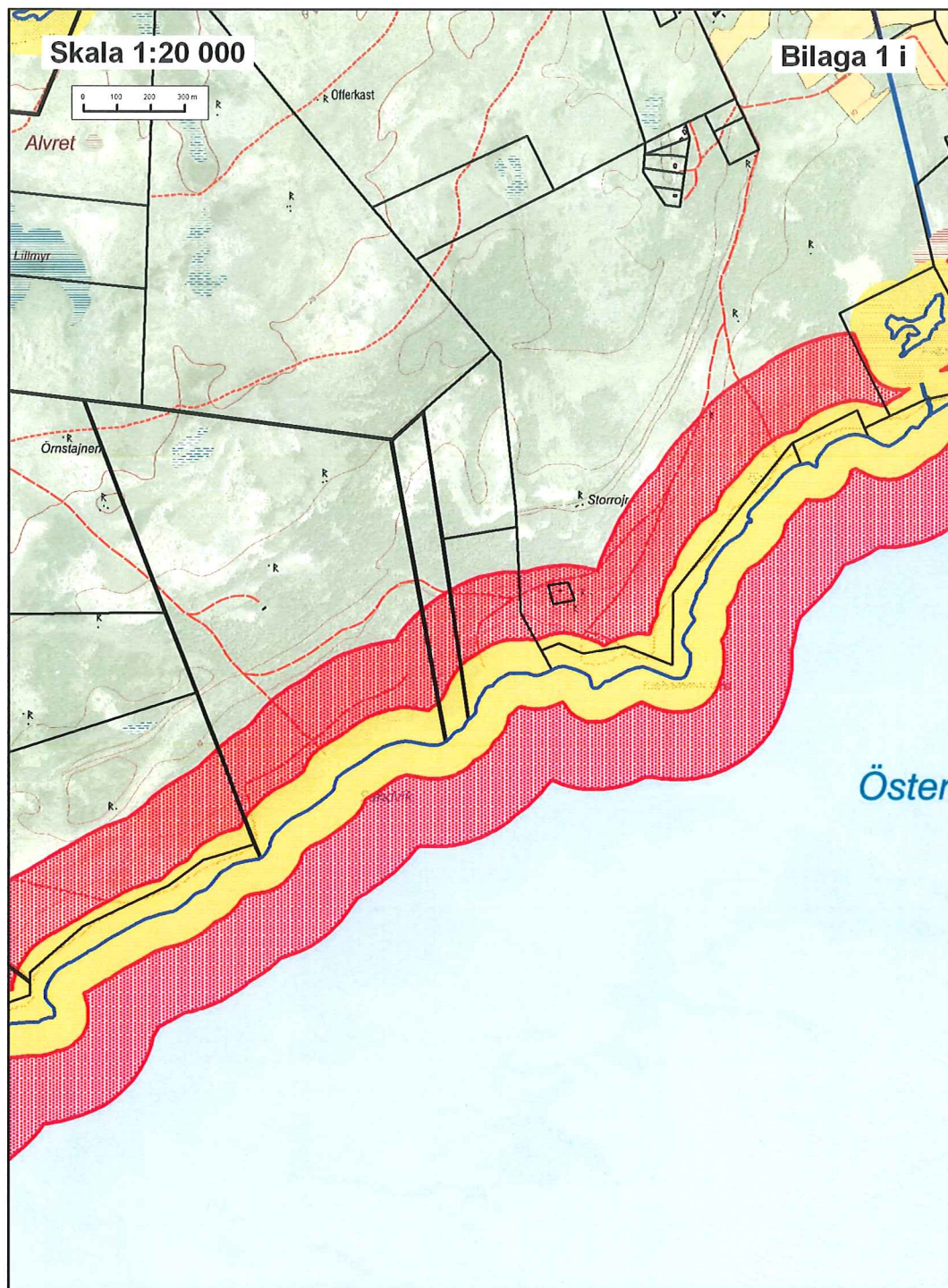
Datum
2011-05-25

Dnr
511-2257-10



Datum
2011-05-25

Dnr
511-2257-10



Datum
2011-05-25

Dnr
511-2257-10

