



Enligt sändlista

## Översyn av det utvidgade strandskyddet på Fårö

### BESLUT

Med stöd av 7 kap 14 § andra stycket miljöbalken, MB, beslutar Länsstyrelsen att utvidga strandskyddsområdet på Fårö med angränsande delar av Östersjön med de områden som markerats med röd färg på bifogade kartor, bilaga 1a-aa.

Länsstyrelsen beslutar samtidigt att upphäva 1976 och 1993 års beslut om utvidgning av strandskyddsområdet (se nedan) i de delar som omfattar Fårö.

Enligt 7 kap 14 § tredje stycket MB skall beslutet gälla omedelbart även om det överklagas.

Länsstyrelsen beslutar vidare, med stöd av 7 kap. 18 § första stycket MB, att vissa mindre vattendrag på Fårö inte skall omfattas av strandskydd och att generellt strandskydd enligt 7 kap 14 § första stycket MB endast skall gälla inom de områden som markerats med gul färg på bifogade kartor, bilaga 1a-aa. *Vid framställningen av kartorna har hänsyn tagits till att strandskyddet helt eller delvis har upphävts eller aldrig har funnits inom vissa detaljplaneområden.*

Länsstyrelsen beslutar slutligen, med stöd av 49 § delgivningslagen (2010:1932), att delgivning av detta beslut skall ske genom kungörelse.

### BAKGRUND – NY STRANDSKYDDSLAGSTIFTNING

Strandskydd har funnits i Sverige sedan 1940-talet, då man införde bestämmelser i byggnadslagen (1947:385) om att länsstyrelsen skulle ha möjlighet att förbjuda bebyggelse utanför stads- och byggnadsplan. Syftet var att skydda områden bl.a. på grund av deras skönhet och växtlighet. (Länsstyrelsen i Gotlands län beslutade 1948, med stöd av 122 § byggnadslagen, om tillståndsplikt för all bebyggelse inom en upp till 500 m bred zon längs nästan hela kusten.) Under 1950-talet kom strandlagen (1952:382) som 1965 ersattes av naturvårdslagen (1964:822).

## BESLUT

2 (54)

Datum  
2012-05-15

Dnr  
511-1470-11

Det generella strandskyddet, som sträcker sig 100 meter ut i vattnet och 100 meter upp på land från strandlinjen, kom 1975 och ser lika ut över hela Sverige och gäller vid havet, insjöar och alla vattendrag. Det innebär ett förbud att bygga vid stränderna.

Den tidiga lagstiftningen kring strandskydd fokuserade bara på att skydda allmänhetens tillgång till platser för friluftsliv och bad. Men i och med att naturvårdslagen ändrades 1994, utvidgades syftet med strandskyddet till att också omfatta skydd för strandzonens växt- och djurliv. Naturvårdslagen överfördes sedan till miljöbalken 1999.

Sedan 1950-talet har länsstyrelsen även haft möjlighet att, om det behövs för att tillgodose något av strandskyddets syften, utöka strandskyddet för vissa utpekade strandområden så att skyddet har sträckt sig längre än 100 meter, dock maximalt 300 meter, från strandlinjen. Länsstyrelsen i Gotlands län har dels den 30 augusti 1976, dels den 26 april 1993 beslutat om utvidgning av strandskyddsområdet längs delar av Gotlands kust, och för närvarande gäller 300 meter strandskydd längs större delen av Fårös kust.

Den 1 juli 2009 infördes nya strandskyddsregler i miljöbalken (SFS 2009:532). De nya reglerna innebär bl.a. att strandskydd efter den 31 december 2014 inom ett utvidgat strandskyddsområde gäller endast om utvidgningen har beslutats med stöd av 7 kap 14 § MB i dess nya lydelse. I 7 kap 14 § andra stycket MB anges att "Länsstyrelsen får i det enskilda fallet utvidga strandskyddsområdet till högst 300 m från strandlinjen, om det behövs för att säkerställa något av strandskyddets syften". Enligt 7 kap 13 § MB syftar strandskyddet till att långsiktigt dels trygga förutsättningarna för allemansrättslig tillgång till strandområden, dels bevara goda livsvillkor för djur- och växtlivet på land och i vatten.

Som en konsekvens av de nya strandskyddsreglerna har samtliga län sedan 2009 haft regeringens uppdrag att genomföra en översyn av det utvidgade strandskyddet i respektive län. Länsstyrelserna skall årligen redovisa sitt arbete med denna översyn till regeringen. Vid översynen skall hänsyn även tas till att syftet med strandskyddet 1994 utvidgades från att tidigare bara ha haft till ändamål att trygga allmänhetens tillgång till bad och friluftsliv till att även ge skydd för strandzonens växt- och djurliv. Tidigare utvidgningar av strandskyddsområdet på Fårö har skett före detta andra syftes tillkomst (1976 och 1993).

I förarbetena till den nya strandskyddslagstiftningen (prop. 2008/09:119, sid. 99) ges ett antal exempel på när det kan vara motiverat att besluta om en utvidgning av strandskyddsområdet. Det kan röra sig om

Datum  
2012-05-15

Dnr  
511-1470-11

- områden som omfattas av annat områdesskydd, t.ex. naturreservat, som inte innebär samma skydd för strandområden som bestämmelserna om strandskydd,
- riksintresseområden enligt 3 kap. 6 § andra stycket och 4 kap. 2–8 §§ MB som är relevanta för strandskyddet,
- kust- och skärgårdsområden som inte redan har förlorat i betydelse på grund av exploatering,
- grunda havsbottnar av betydelse för flora och fauna,
- välbesökta friluftsområden eller områden som har tydlig potential att bli det och som riskerar att gå förlorade utan ett nybyggnadsförbud,
- tätortsnära strövområden, eller
- ekologiskt känsliga områden som inte omfattas av annat områdesskydd.

Som nämnt ovan gäller strandskydd vid havet och vid insjöar och vattendrag. Strandskydd gäller alltså vid *alla* sjöar och vattendrag, detta oavsett deras storlek. I förarbetena till miljöbalken (prop. 1997/98:45, sid. 84) anges t.o.m. uttryckligen att även små bäckar och tjärnar ofta har stor betydelse för den biologiska mångfalden, och ett av syftena med strandskyddet är ju just att bevara denna. Någon definition av vad som är att betrakta som en sjö eller ett vattendrag finns dock varken i miljöbalken eller i förarbetena till balken. Att t.o.m. vattendrag som periodvis bara har ett ringa eller inget vattenflöde kan omfattas av strandskydd framgår dock bl.a. av miljööverdomstolens dom 2008:36, i vilken man, bl.a. med hänvisning till att den bäck som frågan gällde var markerad på Lantmäteriets terrängkarta, bedömde att denna utgjorde ett vattendrag med strandskydd.

Från bl.a. rättssäkerhetssynpunkt finns det dock ett starkt behov av att på något sätt, t.ex. på en karta, ange vid vilka öppna vatten som strandskydd faktiskt gäller, detta för att allmänheten skall kunna veta om strandskyddsdispens krävs för en planerad åtgärd. Det förefaller t.ex. inte rimligt att alla anlagda dammar eller grävda diken och kanaler skulle utgöra ”sjöar” och ”vattendrag” i strandskyddslagstiftningens mening.

Enligt 7 kap. 18 § första stycket MB får länsstyrelsen i det enskilda fallet besluta att upphäva strandskyddet i ett område om det är uppenbart att området saknar betydelse för att tillgodose strandskyddets syften. Länsstyrelsen har därför gjort en genomgång av samtliga vattendrag och öppna sötvatten som finns på Fårö.

## UNDERLAG OCH MOTIVERING

### Naturskyddade områden

På själva Fårö finns åtta naturreservat. Ytterligare att reservat – det marina reservatet *Salvoren-Kopparstenarna* – sträcker sig från Avanäset på östligaste Fårö via Gotska

Datum  
2012-05-15

Dnr  
511-1470-11

Sandön till grunden Kopparstenarna och den svenska territorialvattengränsen. Även nationalparken *Gotska Sandön* tillhör Fårö socken.

Två av naturreservaten på själva Fårö – *Digerhuvud* och *Gamla hamn* – har bildats för att för att skydda områden med raukar.

Ytterligare ett naturreservat – *Langhammars* – bildades ursprungligen för att skydda det välkända raukområdet längst ute på Langhammarshammar men har senare utvidgats avsevärt och omfattar numera även stora arealer fårbetade alvarmarker och våtmarker. Även naturreservaten *Marpes* och *Ryssnäs*, som båda ligger vid kusten, innehåller en mosaik av betade alvarmarker, våtmarker och gles tallskog. Langhammars, Marpes och Ryssnäs har alla ett rikt fågelliv.

Två av Fårös naturreservat – *Ullabau* och *Skalabauar* – har bildats för att skydda områden med flygsanddyner ute på den östligaste delen av Fårö, Avanäset.

Naturreservatet *Verkegårds*, vid vägen mellan färjeläget Broa och Fårö kyrka, har bildats för att skydda ett betesområde med åldriga tallar.

På Fårö finns även två fågelskyddsområden: *Norsholmen* längst i norr och den lilla *Lagholmen* i sjön Norrsund.

All den mark längs Gotlands kust som för närvarande omfattas av strandskydd – generellt och utvidgat – omfattas även av förordnande som naturreservat – naturreservatet *Gotlandskeusten* (bildat 1993). Inom detta reservat finns bestämmelser som reglerar byggande och husbehovstäkter.

Samtliga naturreservat utom Digerhuvud, Gamla hamn och Gotlandskusten ingår i det europeiska nätverket av skyddade områden, Natura 2000. Även fågelskyddsområdet Norsholmen samt det trädklädda sanddynområdet *Nordermorar* på Avanäset ingår i nätverket.

I ett Natura 2000-område *krävs*, enligt 7 kap 28 a § MB, *tillstånd för att bedriva verksamheter eller vidta åtgärder som på ett betydande sätt kan påverka miljön i området*. Enligt 7 kap 28 b § MB får tillstånd därvid lämnas endast om verksamheten eller åtgärden ensam eller tillsammans med andra pågående eller planerade verksamheter eller åtgärder inte (1) kan skada den livsmiljö eller de livsmiljöer i området som avses att skyddas, eller (2) medför att den art eller de arter som avses att skyddas utsätts för en störning som på ett betydande sätt kan försvåra bevarandet i området av arten eller arterna. Reglerna utgör dock inte något absolut förbud mot t.ex. bebyggelse inom ett Natura 2000-område.

Datum  
2012-05-15

Dnr  
511-1470-11

### Riksintresseområden

Enligt 4 kap 4 § MB är hela Fårö, med hänsyn till områdets natur- och kulturmiljö, av riksintresse. Exploateringsföretag och andra ingrepp i miljön får komma till stånd endast om det kan ske på ett sätt som inte skadar områdets natur- och kulturvärden.

Större delen av Fårö ingår i olika områden av riksintresse för naturvård enligt 3 kap 6 § MB (se karta, bilaga 2 c).

De två riksintresseområdena *Nordvästra Fårö* (NRO09004) och *Södra Fårö* (NRO 09006) utgörs i stor utsträckning av beteslandskap med en mosaik av tallskog, alvarmarker, våtmarker och sjöar. Längs kusten löper steniga stränder som vid Brajdaursvik nordost om Ryssnäs utbildats till ett upp till 200 meter brett klapperstensfält. På några ställen finns mindre områden med betade strandängar.

Hela Fårö (samt Gotska Sandön) är av riksintresse för friluftslivet enligt 3 kap 6 § MB.

Ett område av riksintresse enligt 3 kap 6 § MB skall skyddas mot åtgärder som kan påtagligt skada natur- eller kulturmiljön.

### Grunda havsbottnar av betydelse för fauna och flora

Runt Fårö finns områden med grunda havsbottnar framför allt utanför den östligaste delen av ön, t.ex. i Tällevika och i den södra delen av Ajkesvik samt, framför allt, i Salvorevområdet nordöst om Avanäset (se karta, bilaga 2 c).

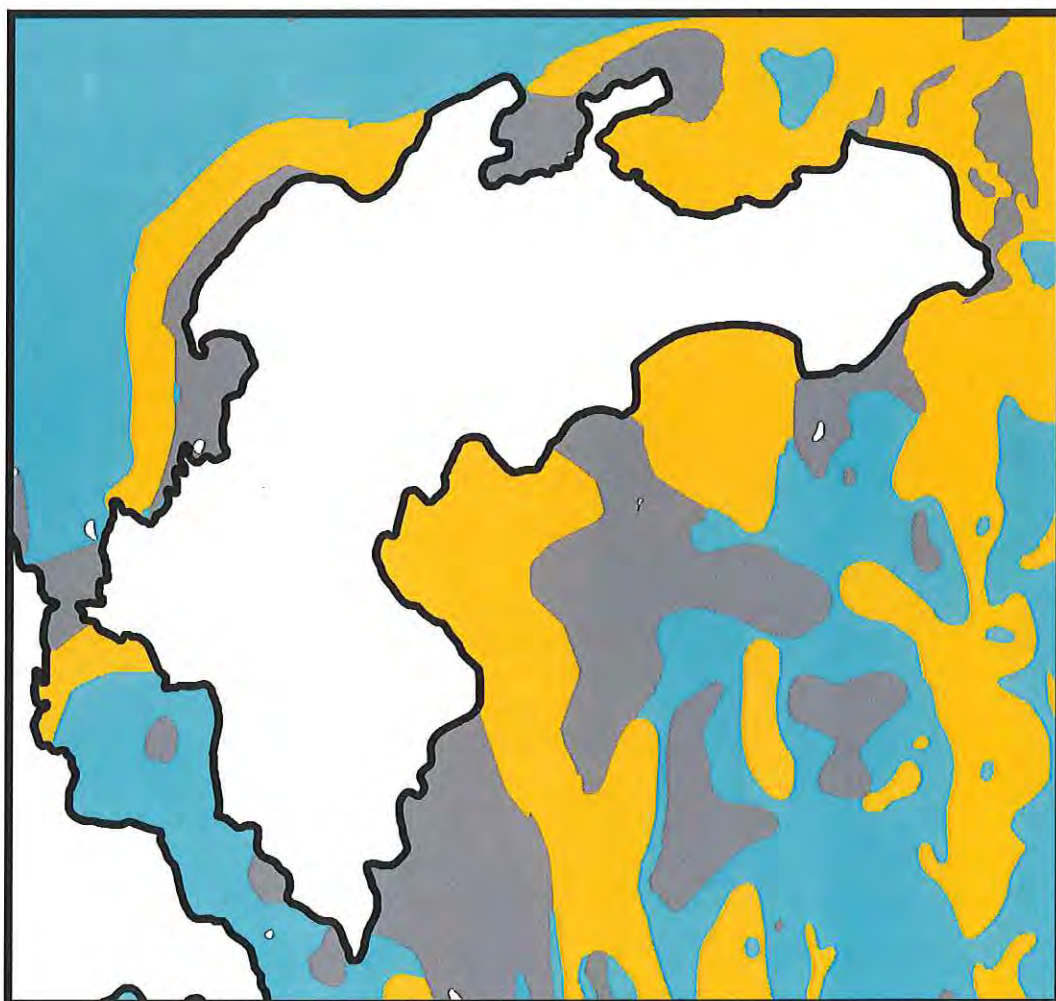
I samband med de inventeringar av den marina miljön som genomförts under senare år runt Gotland har vattenmiljön runt Fårö vid olika tillfällen inventerats med avseende på främst vegetation. Både hård- och mjukbottensamhällen förekommer i området, där artsammansättning och individtäthet uppvisar för Gotlands kustvatten typiska egenskaper. De områden som inventerats runt Fårö är Tällevika och mot Fårösund samt Salvorev.

Den inskurna och grunda Tälleviken har en blandad karaktär. De inre delarna består av långgrunda sandbottnar som övergår till blandade bottenar med stort inslag av sten och block för att slutligen bestå av brant sluttande hållpartier. Kransalger bildar täta bestånd i typisk mosaik i de inre delarna av viken. Grunda mjukbottnar med vegetation anses allmänt som mycket viktiga habitat för en mängd organismer och utnyttjas bl.a. också som uppväxtområde för olika fiskarter. Plattfiskarter som exempelvis skrubb-skädda och piggar, vilka båda har rekryteringsområden runt Gotland, använder långgrunda och sandiga vikar som uppväxtområden och det är bl.a. därför viktigt att liknande områden bevaras och skyddas. Dessa habitat är

Datum  
2012-05-15

Dnr  
511-1470-11

särskilt uttalade runt Fårö med en mångfald av mer eller mindre grunda sandiga vikar. Långgrunda vikar med begränsad vattenomsättning är också miljöer som lätt påverkas negativt av olika former av belastningar, och övergödningseffekter ses ofta tydligast i dessa områden. Av den anledningen är det mycket viktigt att yttre påverkan på liknande miljöer begränsas så långt det är möjligt.



Bottentyper i havet runt Fårö: gult = sand, grått = sten och blått = övrigt.

### Ekologiskt känsliga områden som inte omfattas av annat områdesskydd

#### *Alvarmarker*

På Gotland förekommer flera olika naturtyper som utbildats på öppna marker med inget eller bara tunt jordtäckte – hållmarker, alvarmarker, kalkgräsmarker och kalk-

Datum  
2012-05-15

Dnr  
511-1470-11

fuktängar – och sådana naturtyper upptar betydande arealer på Gotland. Alvar finns i Europa nästan bara på Öland och Gotland, och utgör i EU-sammanhang en s.k. prioriterad naturtyp med stort skyddsvärde. Ett stort antal djur och växter är helt knutna till denna naturtyp.

På Fårö finns stora öppna områden med tunt jordtäckte (se karta, bilaga 2 d), totalt drygt 880 hektar, vilket motsvarar cirka 10 % av Fårös yta. Det största mer eller mindre sammanhängande området med alvarmarker sträcker sig från Langhammarshammar och Kalbjergaheden mot sydost till Alnäsaudden och Gasmorhammaren. Stora områden med alvarmarker finns även öster om Limmorträsk-Dämbaträsk och i ett stråk från Fårö kyrka till Lanså.

### ***Flygsandområden***

Enligt SGU:s jordartskarta över Gotland, hyser Gotland totalt 4900 hektar områden med flygsand. Av dessa finns 2 075 hektar på Gotska Sandön och 1 450 hektar på Avanäset på östra Fårö (se karta, bilaga 2 d). På både Gotska Sandön och Avanäset består flygsanden huvudsakligen av mineralen kvarts och fältspat och utan innehåll av kalk.

Under början av 1900-talet gjordes stora ansträngningar för att genom plante-ringar av bl.a. gräset sandrör binda sanden på Avanäset, och numera är nästan hela flygsandområdet bevuxet med tallskog. Aktiv sanddrift förekommer dock fortfarande på en del dynkrön inne på näset samt längs kusten. Inom ramen för Naturvårdsverkets åtgärdsprogram för olika stekelarter, t.ex. olika arter bin, har Länsstyrelsen sedan 2009 utfört vissa restaureringsåtgärder på den västra delen av Sudersand för att återskapa ytor av öppen sand.

Som en följd av att sanden är kalkfattig har både Avanäset och Gotska Sandön en flora som i många avseenden skiljer sig från övriga mer kalkpåverkade delar av Gotland. Vanliga växter är t.ex. blåbär, lingon, linnea, skogsstjärna, ekorrbar, olika pyrolaarter, ängskovall och stensöta. Men här växer också mer ovanliga växter som mellanlummet, mattlummet, ryl och sandvide. I de blöta dynsänkorna på den östra delen av Avanäset kan man hitta arter som al, granbräken, hultbräken, kråklöver, korallrot, spindelblomster och gulyxne.

Många arter av insekter är knutna till öppna sanddynområden. Det gäller speciellt ett stort antal steklar (bl.a. flera arter rödlistade bin) och skalbaggar. Det är därför viktigt att förhindra ytterligare exploatering av Avanäsets flygsandområden för att på sikt kunna återskapa de öppna sandmiljöer som nu hotar att helt växa igen.

Datum  
2012-05-15

Dnr  
511-1470-11

### ***Sjöar och våtmarker***

Som helhet är Gotland ett förhållandevis sjöfattigt landskap; totalt finns bara 25 gotländska sjöar som har en areal som överstiger tio hektar. Av dessa finns åtta på Fårö. Samtliga är mycket grunda och de flesta är mycket näringsfattiga. Bottnen är till stor del täckt av kalkrika gyttjor och bleke, och här trivs bl.a. flera arter kransalger, flera av dem rödlistade. Några sjöar, t.ex. Mölnorträsk och Alnästräsk, har mer omfattande områden med vass, säv, ag och kaveldun, och här finns också ett rikt fågelliv med bl.a. trana och brun kärrhök. Gungflyområden som utgör växtplatser för orkidén gulyxne finns i anslutning till Marpesträsk och Mölnorträsk.

Fårö är också rikt på våtmarker av olika slag (se karta, bilaga 2 c). Flertalet av dessa utgörs av agmyrar eller våtar; de senare kan beskrivas som sänkor i marken som är vattenfyllda under vinterhalvåret men torkar ut helt under sommaren. Våtmarker av typen rikkärr/källmyrar är däremot ovanliga på Fårö. Jämfört med förhållandena på södra Gotland är det även ont om strandängar, men mindre områden finns t.ex. på den västra sidan Ryssnäs och på de västra och östra sidorna av Tällevika.

Dynvåtmarkerna på den östra delen av Avanäset skiljer sig från övriga gotländska våtmarker genom att de är utbildade i en kalkfattig miljö (se ovan under rubriken "Flygsandområden").

Många hotade arter är knutna till våtmarker av olika slag och i flera av Fårös våtmarker häckar nationellt sällsynta fågelarter som ängshök och rödspov. Två av Fårös ännu oskyddade våtmarker – Limmorträsk och Hässlemyr – ingår i Naturvårdsverkets reviderade myrskyddsplan från 2006.

### ***Naturbetesmarker***

Landskapet på Fårö är extremt starkt präglad av att det mesta av öns marker nyttjats som betesmarker under århundraden. Det gäller såväl de magra, lågvuxna och glesa tallskogarna som de öppna alvarmarkerna. I Länsstyrelsens inventering av Fårös ängs- och hagmarker 1989-90 bedömdes drygt 5 800 hektar naturbetesmarker vara värdefulla från naturvårdssynpunkt (värdeklass 1-3).

Även i dag betas en stor del av Fårö – betesmarker av olika slag upptar en sammanlagd areal av närmare 32 kvadratkilometer, d.v.s. mer än en fjärdedel av Fårös totala yta. En mycket stor del av de betesmarker som fortfarande hävdas utgörs av naturliga betesmarker med stort bevarandevärde (se karta, bilaga 2 f). Stora delar av Fårö pekades också ut som speciellt värdefulla helhetsmiljöer i Naturvårdsverkets rapport "Sveriges finaste odlingslandskap" (1997).



Datum  
2012-05-15

Dnr  
511-1470-11

### Välbesökta friluftsområden m.m.

Gotland besöks årligen av närmare 800 000 turister, och en stor del av dessa söker sig till Fårö, bl.a. på grund av öns särpräglade kulturlandskap, spektakulära rauk-områden, intressanta flora och rika fågelliv. Utflyktmålen finns väl beskrivna i flera moderna utflyktsguider, t.ex. *Fåglarnas Gotland – en guide* (Smittberg 2006), *Gotlands flora – en guide* (Pettersson & Ingmansson 2007), *Se Gotland* (Radhe 2006) och *Upplev Gotland med Linné* (Porsne & Rosén 2007). På Lvanäset har också flygsanden gett upphov till flera fina och välbesökta sandstränder/badstränder (se kartan, bilaga 2 g), av vilka Sudersand är den mest kända.

### Samlad bedömning

Fårö utgörs i hög grad av ett kulturlandskap, ett odlingslandskap, och de värden som utgör grunden för de upplevelsevärden som attraherar den stora mängden besökare liksom för öns biologiska mångfald är i stor utsträckning skapade av Fåröborna själva. För att dessa värden skall kunna bestå är det därför viktigt att så långt möjligt se till att det traditionella brukandet av markerna kan bibehållas samtidigt som ytterligare exploatering av de mest värdefulla markerna förhindras.

Fårö är den del av Gotland som är utsatt för det i särklass starkaste bebyggelsetrycket. Enligt 4 kap. 4 § MB gäller att fritidsbebyggelse på Fårö får komma till stånd endast i form av kompletteringar till befintlig bebyggelse. (Motsvarande bestämmelse fanns tidigare i lagen (1987:12) om hushållning med naturresurser m.m.) Trots detta gav Gotlands kommun bygglov för uppförande av 196 fritidshus på Fårö under perioden 1982-98 (Östergren 1999). En anledning till detta kan vara att den som sökt bygglov faktiskt inte har sökt lov för just ett fritidshus utan för ett bostadshus, något som avspeglar att gränsen mellan fritidshus och hus avsett för permanentboende med åren blivit alltmer flytande vad gäller både byggnadsstandard och husägarnas nyttjande under året. Den begränsning av förutsättningarna för att få uppföra ett "fritidshus" på Fårö som anges 4 kap. 4 § MB tycks därmed ha spelat ut sin roll. Ett utvidgat strandskydd för de kuststräckor som har de största naturvärdena och samtidigt ofta har de största värdena för både friluftslivet och växt- och djurlivet är därmed en viktig del av bevarandet av dessa värden och förhindra att de bebyggs.

De utvidgningar av strandskyddet som beslutet innebär har Länsstyrelsen bedömt vara nödvändiga för att på sikt säkerställa syftet med strandskyddet, d.v.s. att långsiktigt trygga förutsättningarna för en allemansrättslig tillgång till de berörda strandsträckorna liksom att bevara kustzonen växt- och djurliv.

Datum  
2012-05-15

Dnr  
511-1470-11

### **Sjöar och vattendrag som inte skall omfattas av strandskydd**

Enligt Lantmäteriets digitala fastighetskarta från 2007 finns 69 öppna vattenytor på Fårö. 12 av dessa har efter granskning av flygbilder från 2010 visat sig vara helt igenväxta utan öppen vattenyta, medan fyra utgörs av konstgjorda vatten av olika slag. Länsstyrelsen bedömer att det är uppenbart att dessa 16 på kartan förekommande öppna vatten saknar betydelse för att tillgodose strandskyddets syften. Ingen av dessa bör därför omfattas av generellt strandskydd. Samtliga övriga sjöar bör bibehålla sitt generella strandskydd.

Enligt ovannämnda digitala fastighetskarta finns ett 20-tal vattendrag/dikessystem på Fårö. Samtliga är enkelstreckade på kartan, åtta omfattas helt eller delvis av dikesföretag och i stort sett alla torkar ut under sommaren och har en bredd som även under vårflod eller vid riklig nederbörd understiger en meter. Länsstyrelsen bedömer att det är uppenbart att samtliga vattendrags närmaste omgivning saknar betydelse för att tillgodose strandskyddets syften. Strandskyddet bör därför upphävas.

### **REFERENSER**

- Britse, G. 2011. Flygbilder på Fårös kust, juni 2011.
- Carlsson, D. 1978. Kulturlandskapsinventering på Fårö. Gotlands kommun.
- Ekstam, U. & Forshed, N. 2002. Svenska alvarmarker – historia och ekologi. Naturvårdsverkets förlag.
- Gärdenfors, U. (red.) 2010. Rödlistade arter i Sverige 2010. ArtDatabanken.
- Jacobson, R. 1980. Naturtyper och störningskänslighet på Fårö. Gotlands kommun.
- Jonsson, M. & Lindquist, S.-O. 1987. Vägen till kulturen på Gotland. Gotlands Fornsal.
- Kloth, J.-H. & Lovén, U. 2001. Gotlands natur. En reseguide. Andra uppl. Länsmuseet på Gotland.
- Landin, B.-O. & Brusewitz, G. 1982. Naturvandringar på Fårö. AWE/Gebers.
- Länsstyrelsen i Gotlands län. 1986. Sjöinventering.
- Länsstyrelsen i Gotlands län. 1991. Ängs- och hagmarker på Gotland. Del 1, Fårö.
- Länsstyrelsen i Gotlands län. 1993. Program för bevarande av det gotländska odlingslandskapets natur- och kulturvärden.
- Länsstyrelsen i Gotlands län. 2000. Områden av riksintresse för naturvård i Gotlands län enligt 3 kap 6 § miljöbalken.
- Martinsson, M. 1997. Våtmarker på Gotland. Del 1 och 2. Länsstyrelsen i Gotlands län.
- Martinsson, M. 2001. Naturen på Fårö. I: Fårö – den egensinniga ön, sid. 17-55. Fårö Hembygdsförenings förlag.
- Munthe, H., Hede, J. E. & Lundqvist, G. 1936. Beskrivning till kartbladet Fårö. SGU, ser. Aa, No 180.
- Naturvårdsverket. 1997. Ängs- och hagmarker i Sverige. Rapport 4819.
- Naturvårdsverket. 1997. Sveriges finaste odlingslandskap. Nationell bevarandeplan för odlingslandskapet. Etapp 1.
- Naturvårdsverket. 2005. Landmiljöer i kust och skärgård.

Datum  
2012-05-15

Dnr  
511-1470-11

- Naturvårdsverket. 2007. Myrskyddsplan för Sverige. Rapport 5667 och 5670.  
Naturvårdsverket. 2010. Utvidgat strandskydd – en vägledning till underlag och beslut.  
Peterson, J. & Ingmansson, G. 2007. Gotlands flora – en guide. Gotlands Botaniska Förening.  
Petersson, M. 2008. Inventering av naturvärden i marina kustområden. – Länsstyrelsen i Gotlands län.  
Radhe, B. (red.) 2006. Se Gotland. Natur och kultur från Fårö till Hoburgen. Länsmuseet på Gotland och Länsstyrelsen i Gotlands län.  
Smittberg, P. 2006. Fåglarnas Gotland – en guide. Gotlands Ornitologiska Förening.  
Statens planverk. 1971. Gotlandskusten – översiktsplan för naturvård och friluftsliv. Rapport nr 9.  
Statens planverk. 1971. Gotlandskusten – översiktsplan för naturvård och friluftsliv. Inventeringskartor.  
Svantesson, S.-I. 2004. I Havet och isen formade Fårö. I: Fårö – bebyggt land, sid. 11-27. Fårö Hembygdsförenings förlag.  
Sveriges Geologiska Undersökning. 2005. Jordartskartan Gotland, norra delen. Serie K 4:1.  
Toxicon AB. 2010. Inventering av de vegetationsklädda bottenarna vid Salvorev och Sandöbank.  
Östergren, M. 1999. Fårö – ett landskap i förvandling. Om turismens och jordbrukets utveckling i en glesbygd.

#### HUR MAN ÖVERKLAGAR

Detta beslut kan överklagas hos regeringen (se bilaga 4).

Beslut i detta ärende har fattats av landshövding Cecilia Schelin Seidegård. Naturvårdshandläggare Magnus Martinsson föredrog ärendet. I ärendets handläggning har även vattenhandläggare Peter Landergren, länsjurist Petter Rimfors och kulturmiljöhandläggare Tor Sundberg deltagit.

  
Cecilia Schelin Seidegård

  
Magnus Martinsson

Datum  
2012-05-15

Dnr  
511-1470-11

### Bilaga 1a

Områden på Fårö som skall omfattas av strandskydd – generellt (gult) och utvidgat (rött). På Gotska Sandön gäller endast generellt strandskydd.



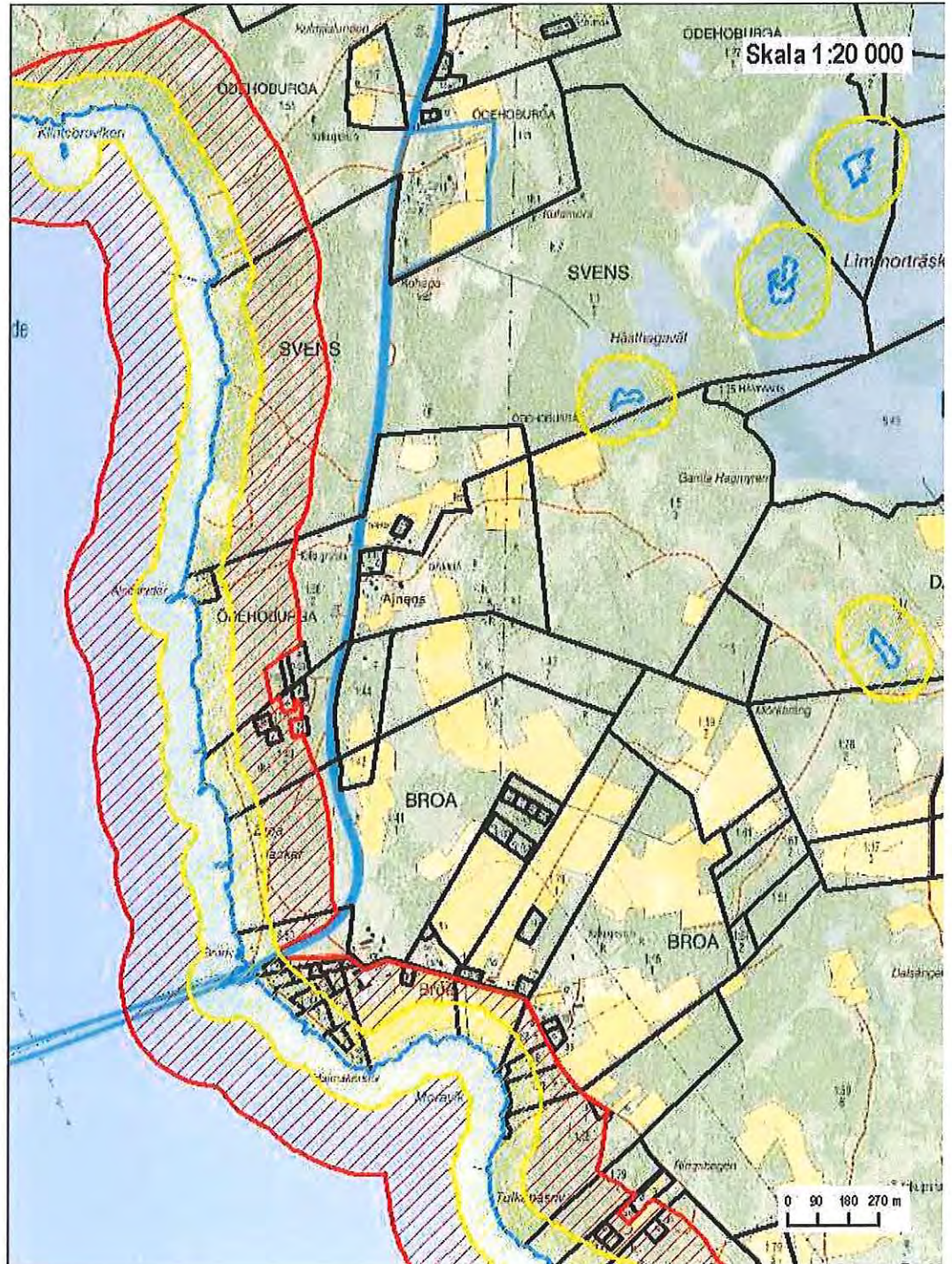
**Bilaga 1b**



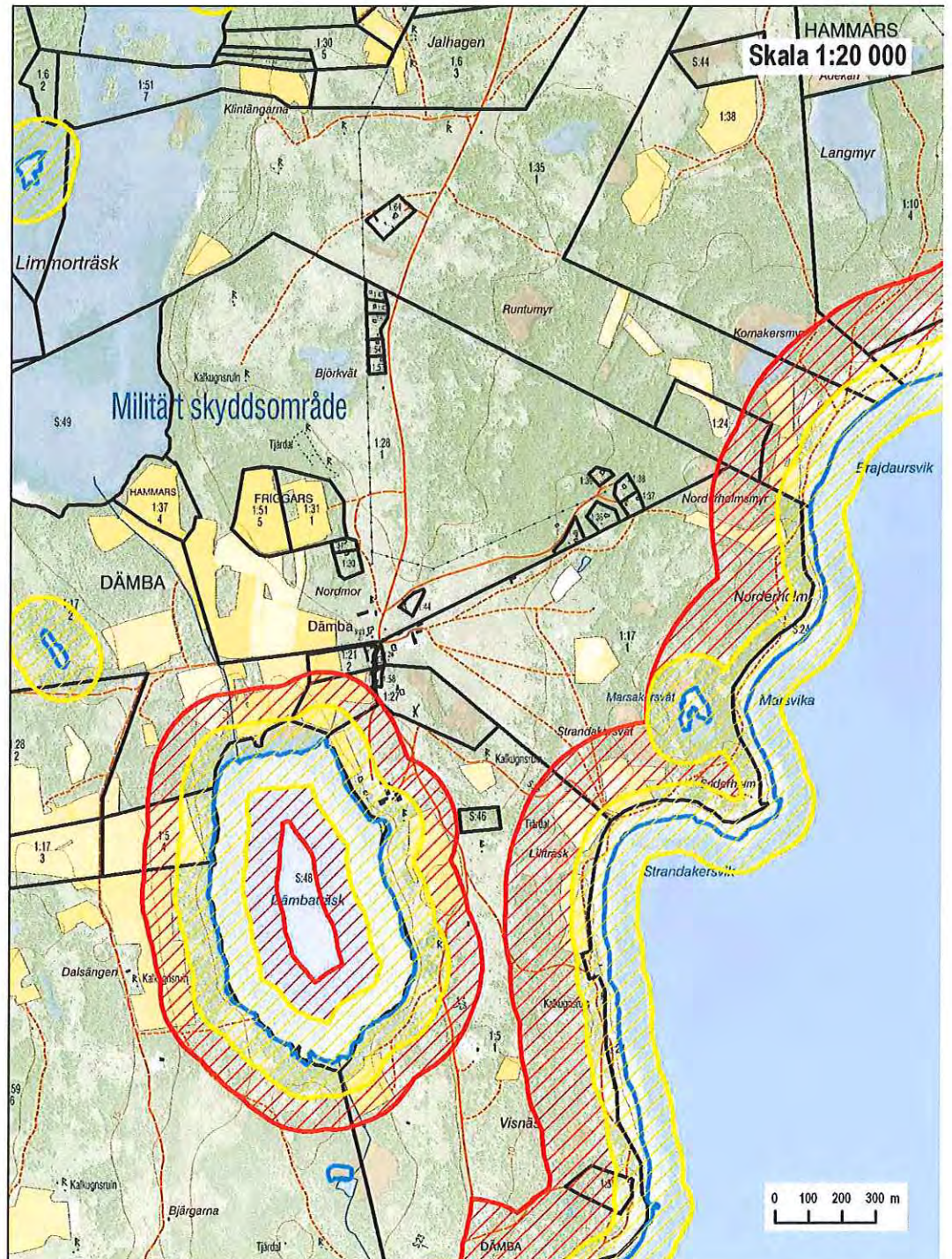
Datum  
2012-05-15

Dnr  
511-1470-11

Bilaga 1c



Bilaga 1d

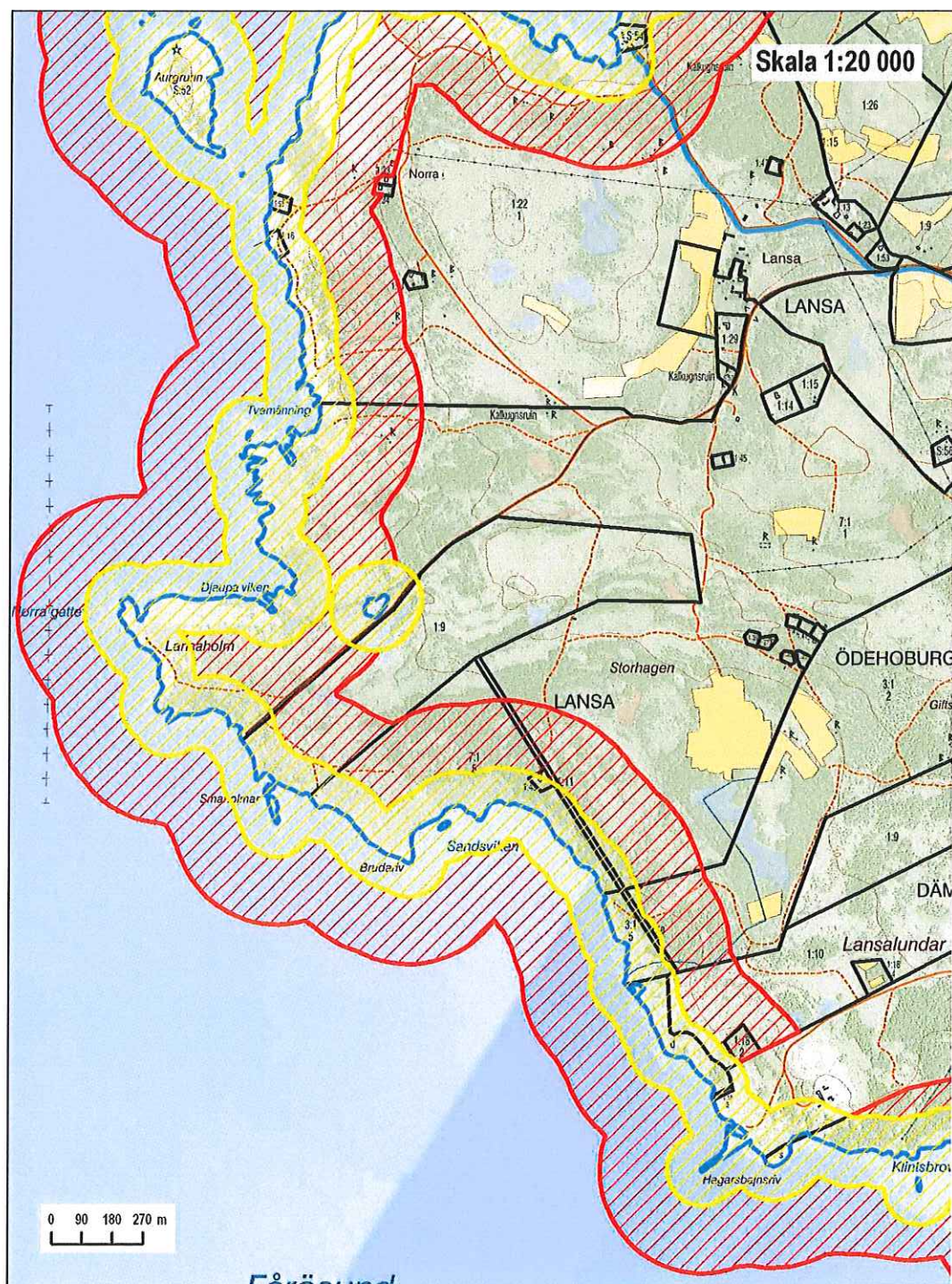






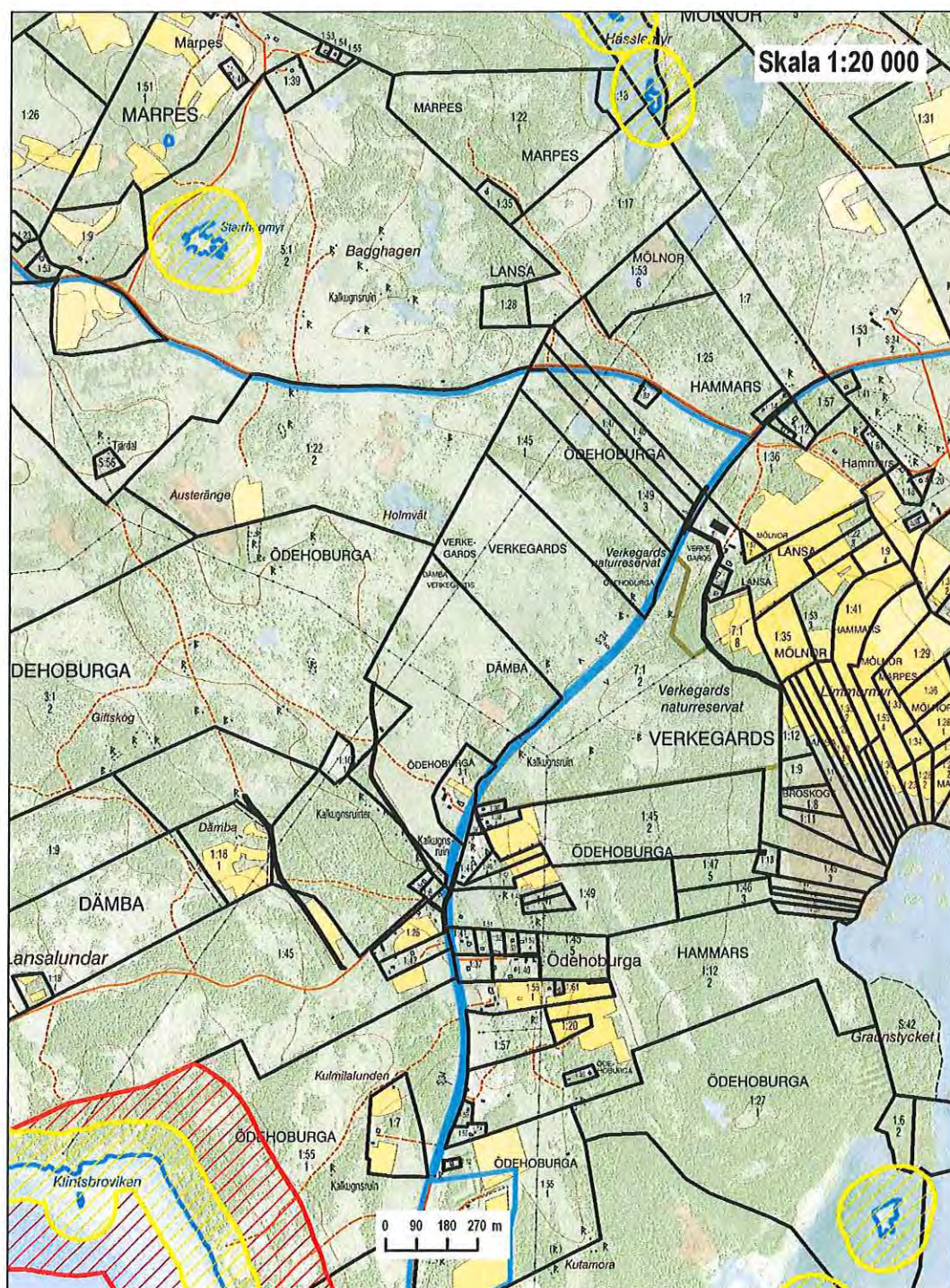
Datum  
2012-05-15Dnr  
511-1470-11

## Bilaga 1f



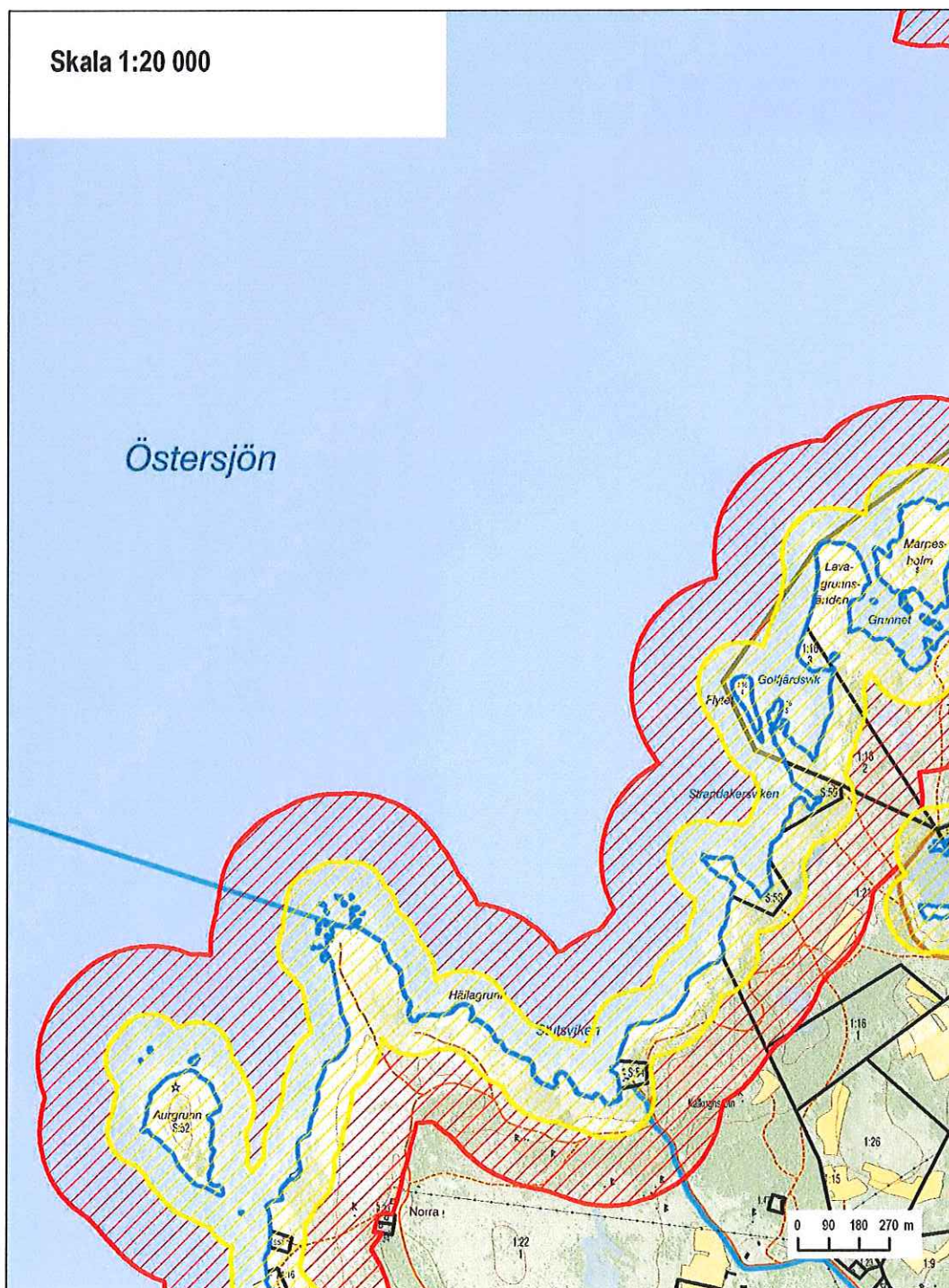
Datum  
2012-05-15Dnr  
511-1470-11

## Bilaga 1g

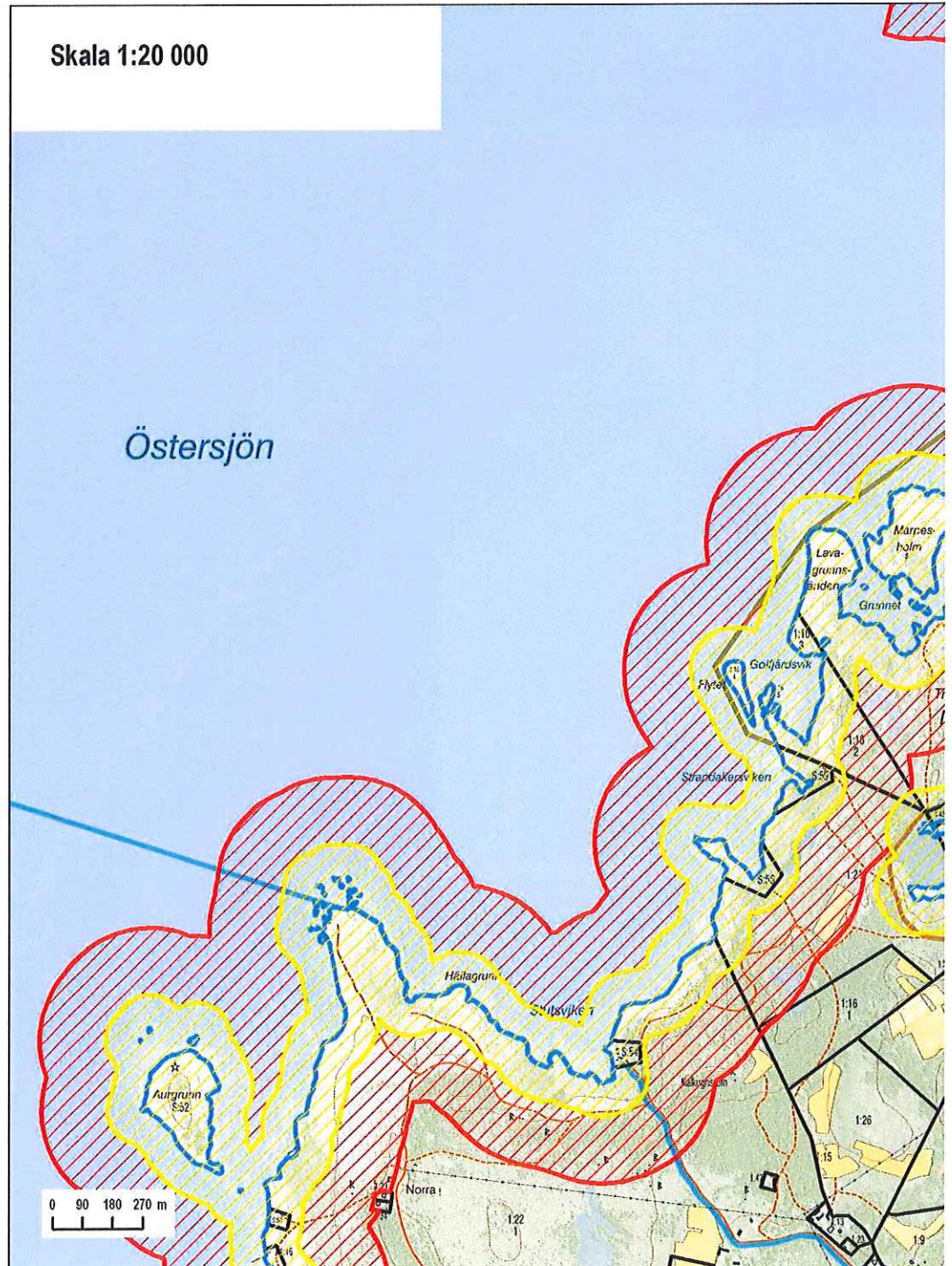




Bilaga 1i

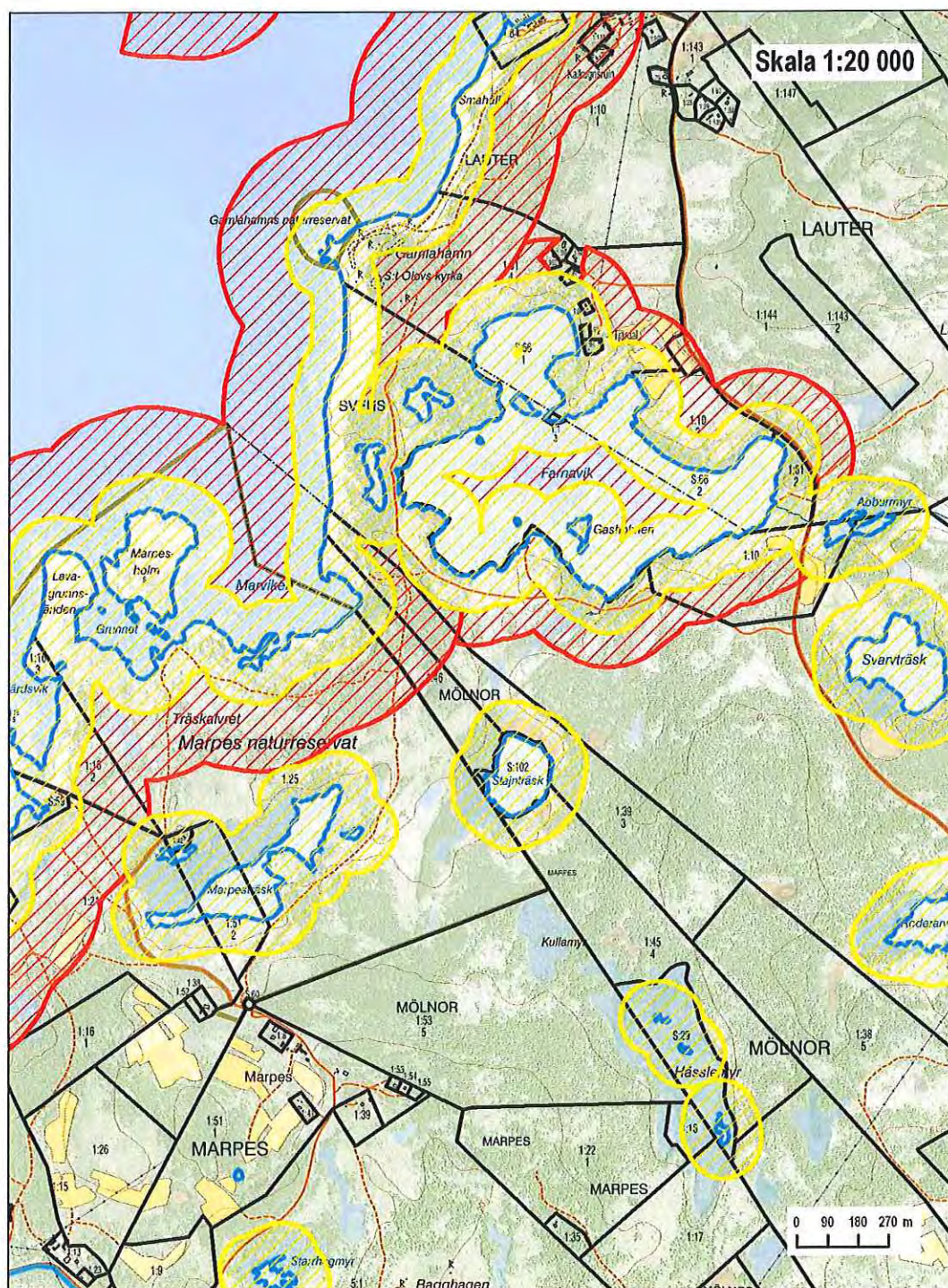


Bilaga 1j

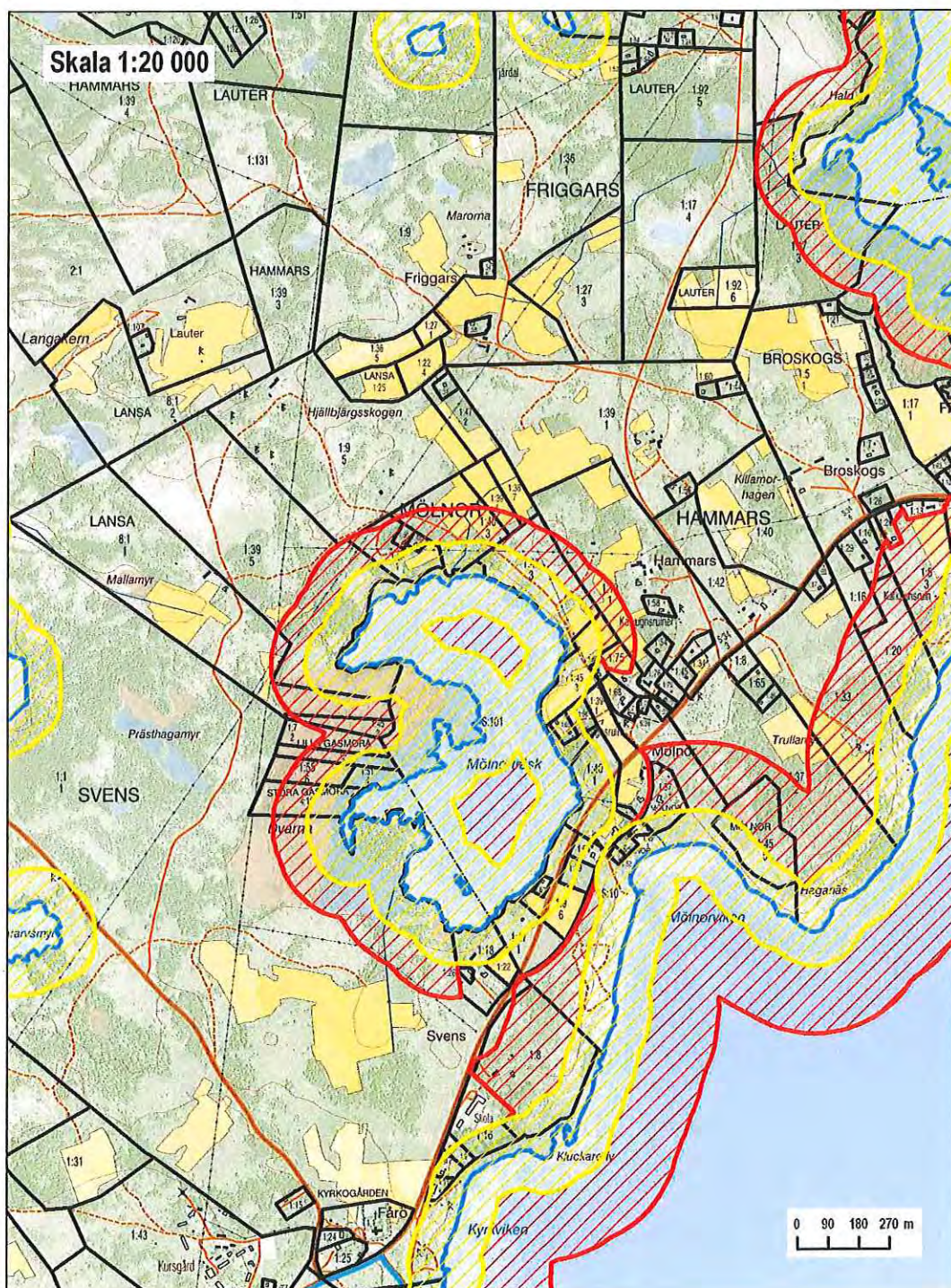


Datum  
2012-05-15Dnr  
511-1470-11

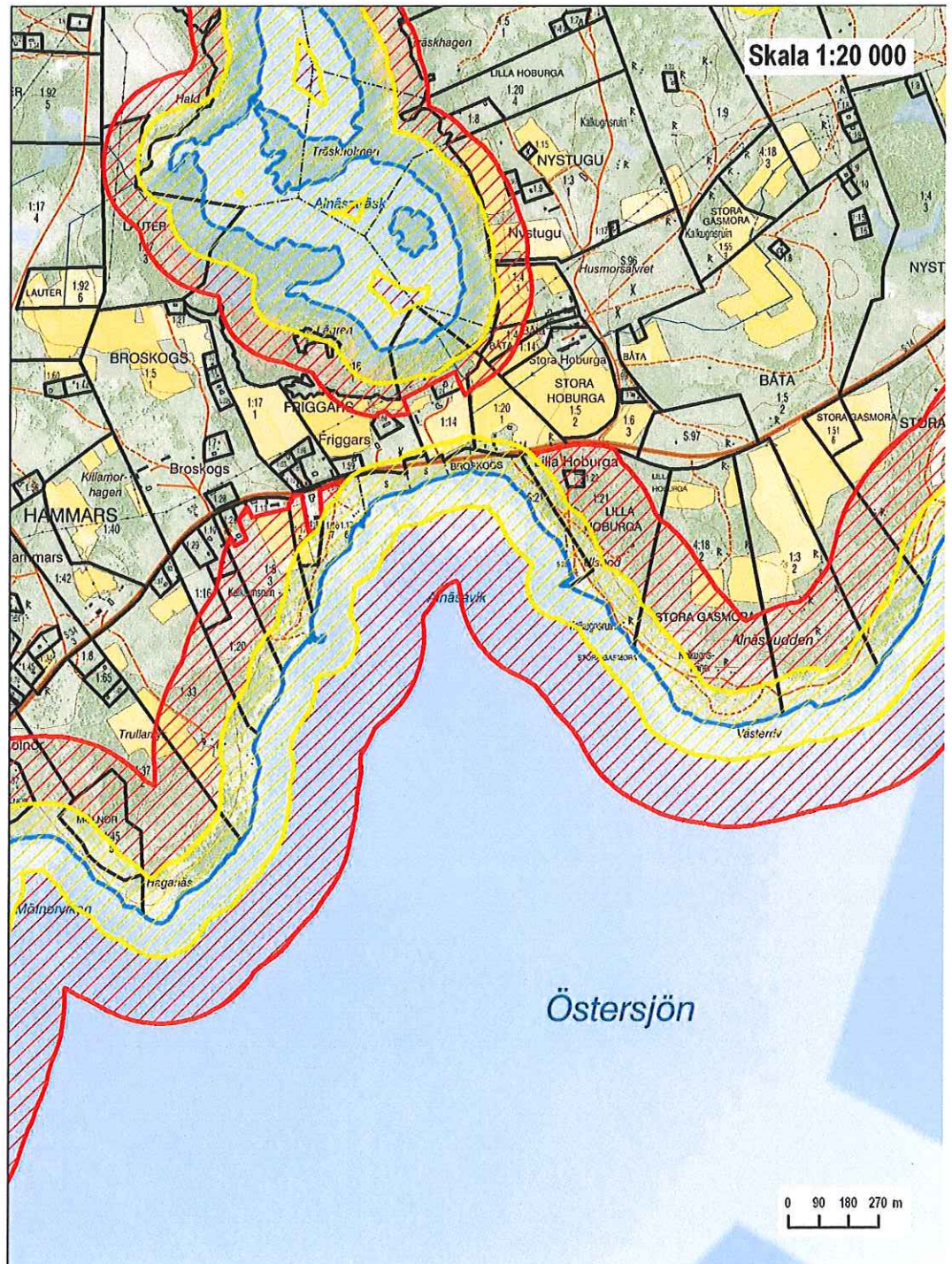
## Bilaga 1k



Bilaga 11



Bilaga 1m

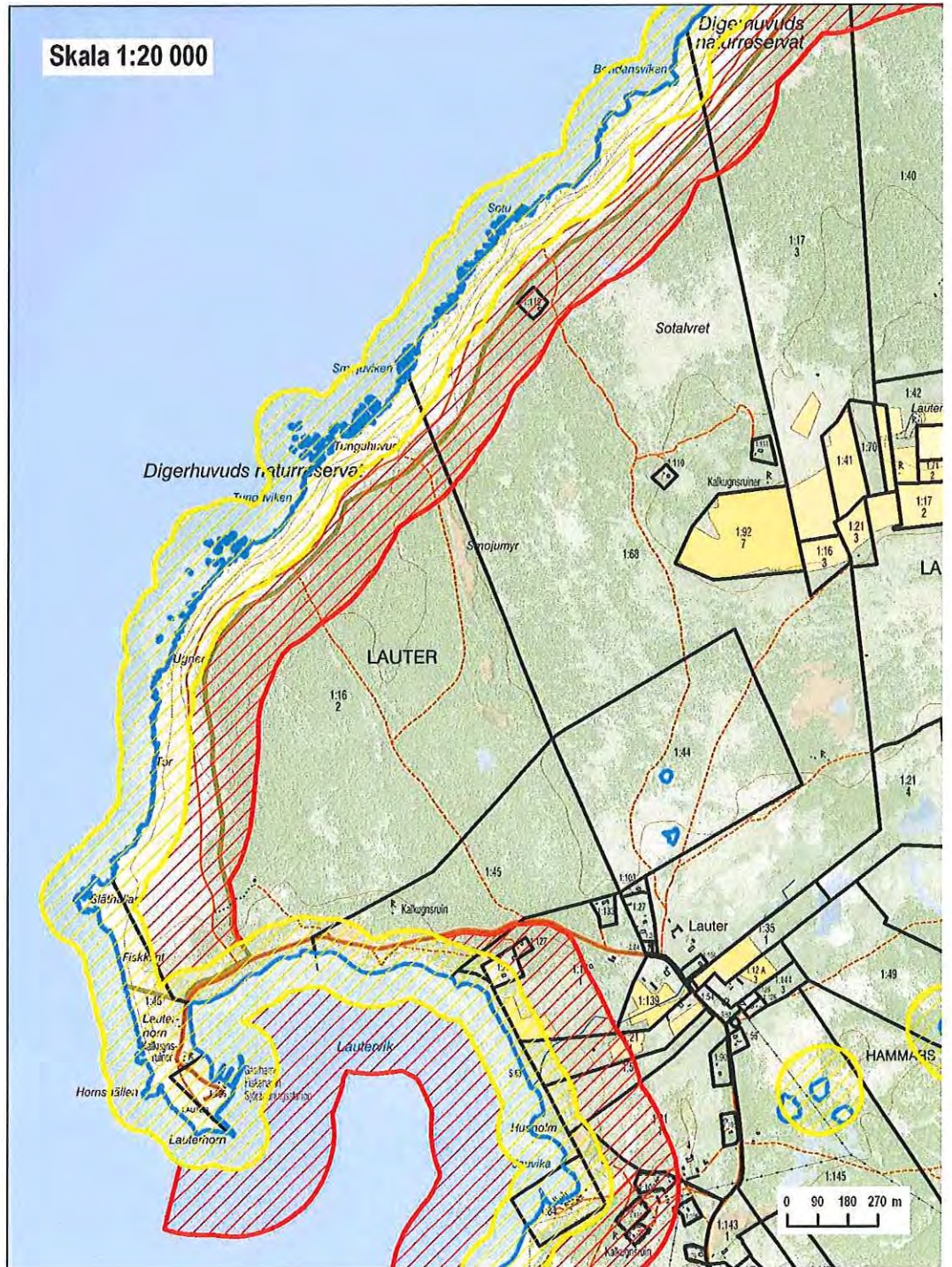




Bilaga 1n



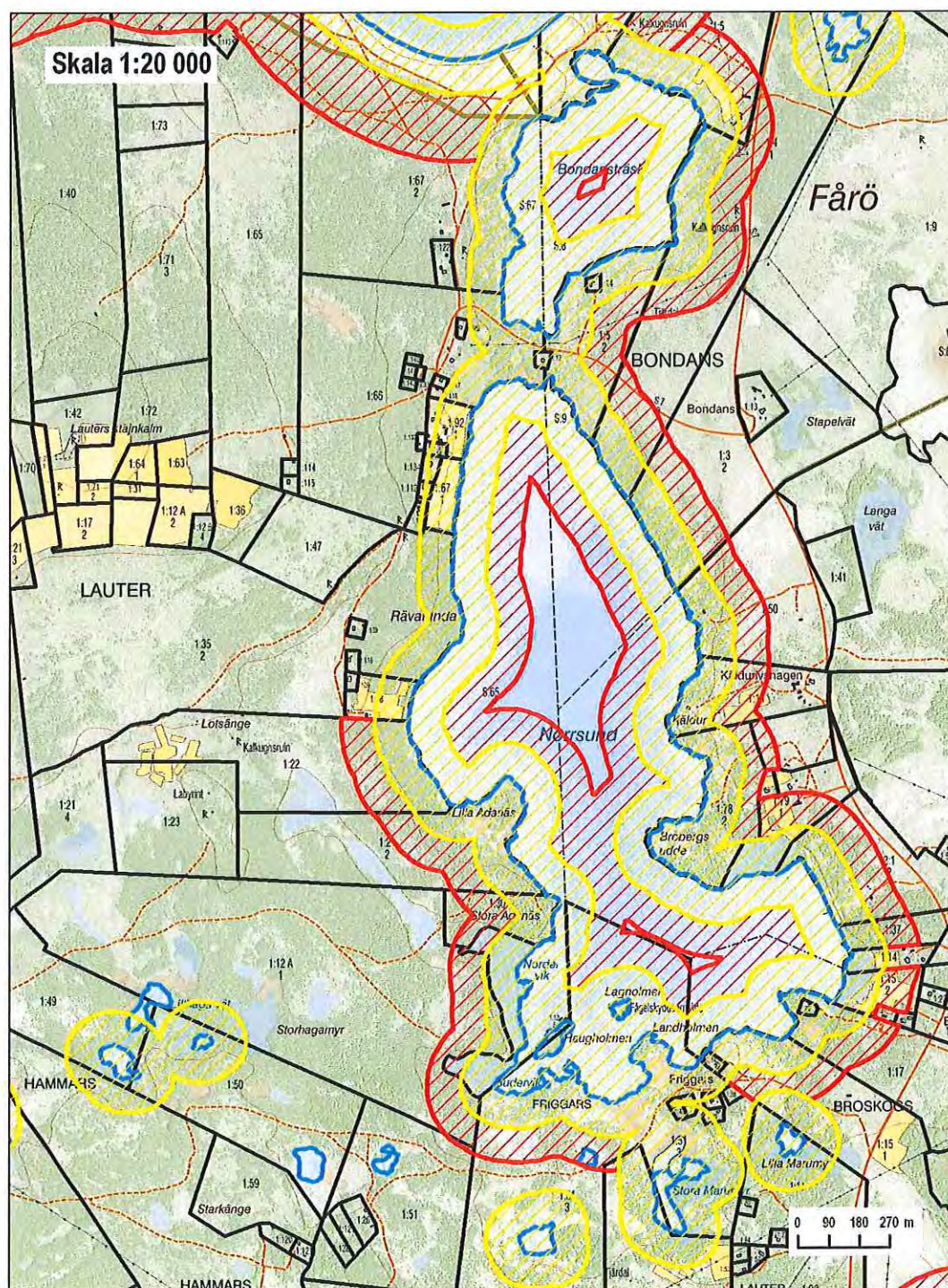
Bilaga 1o



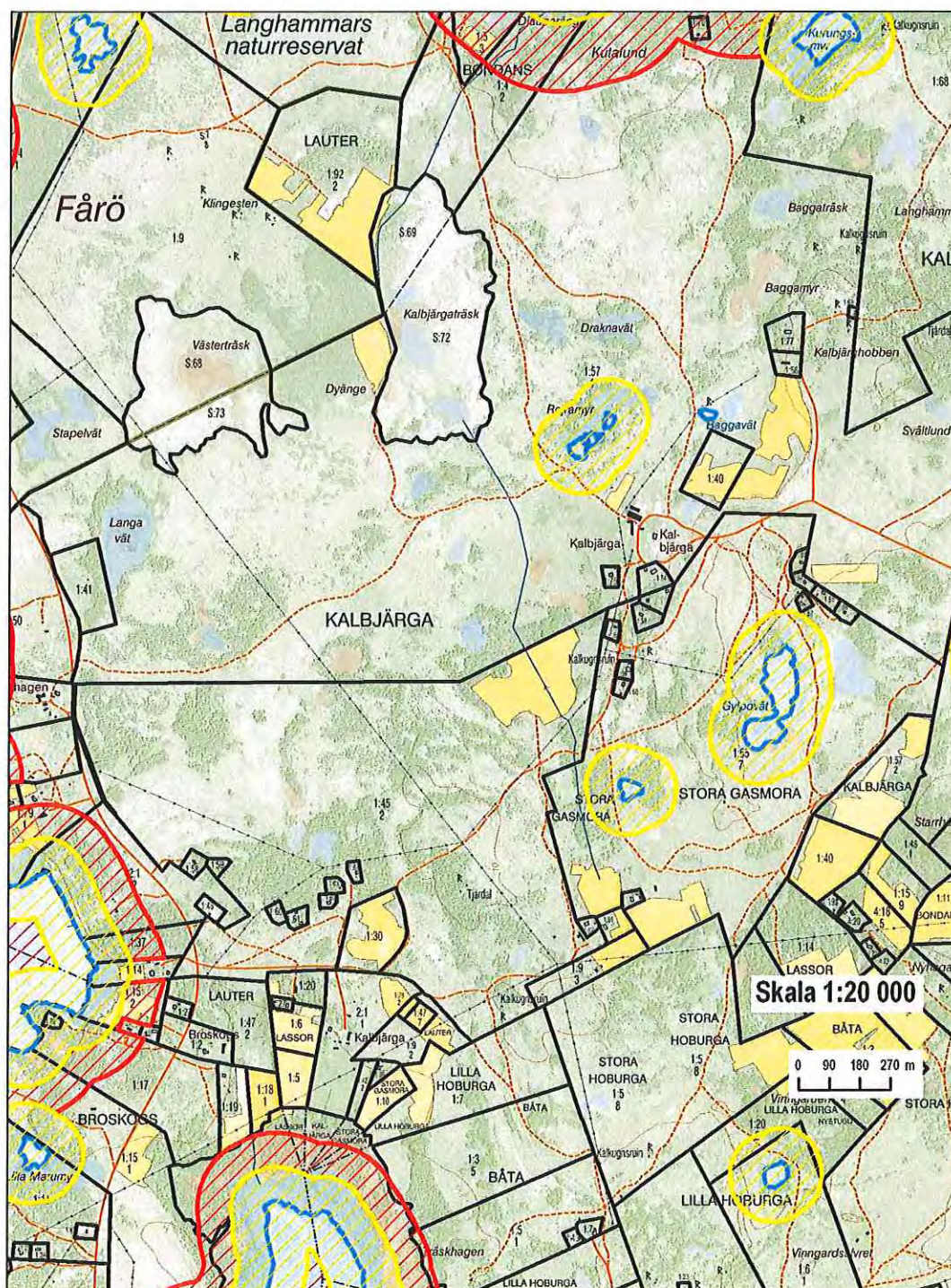
Datum  
2012-05-15

Dnr  
511-1470-11

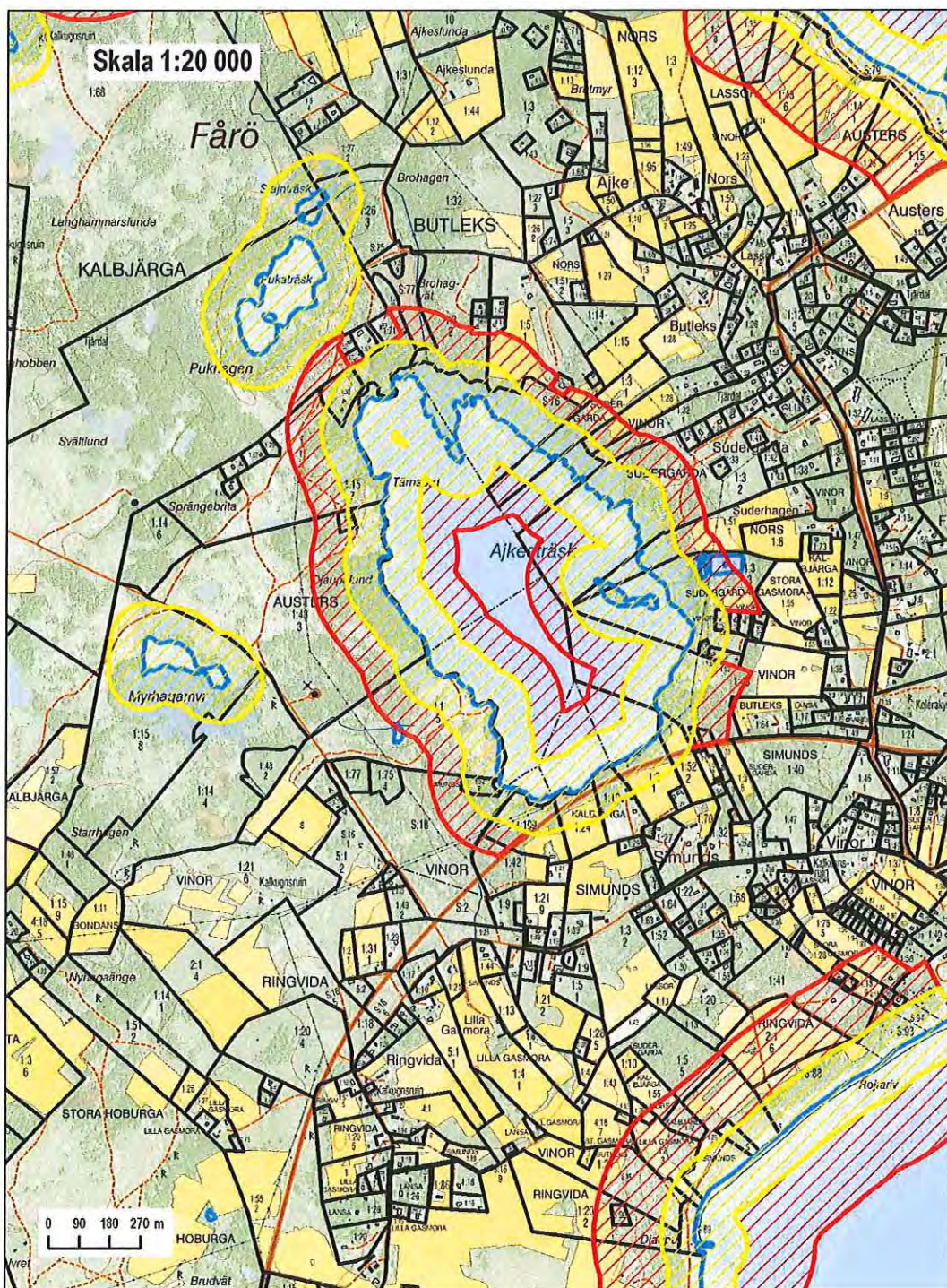
Bilaga 1p



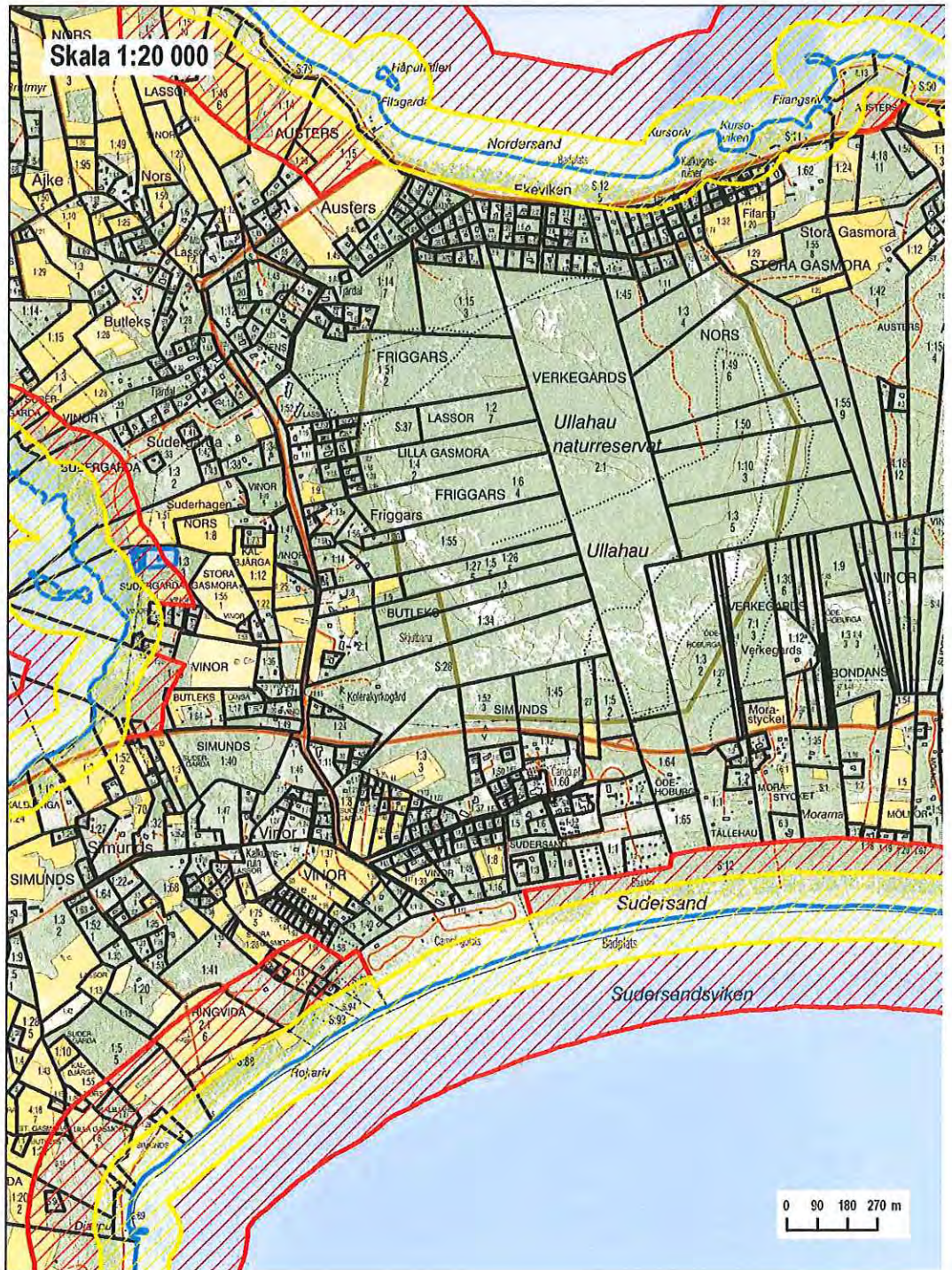
Bilaga 1q



Bilaga 1r



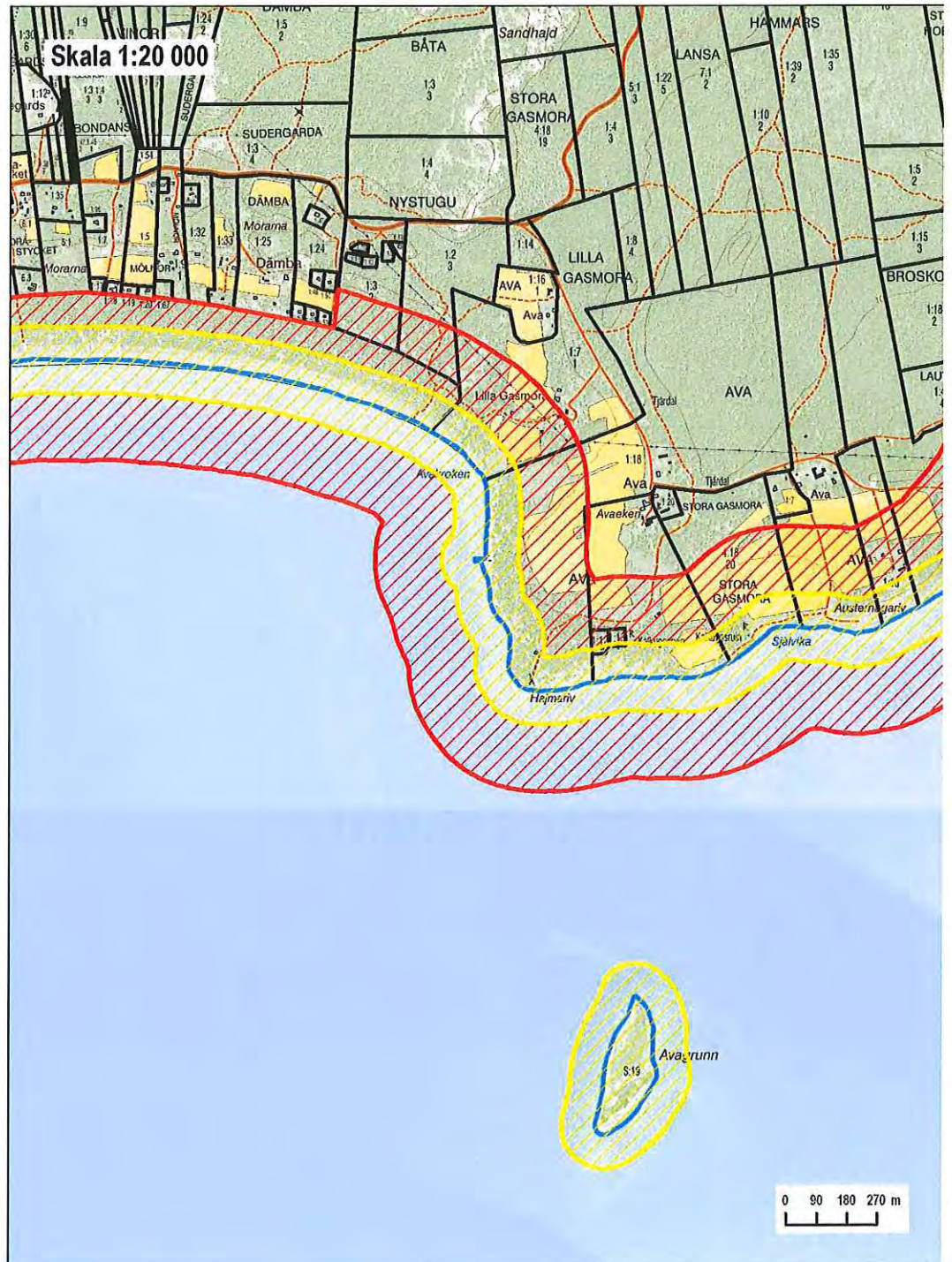
Bilaga 1s



Datum  
2012-05-15

Dnr  
511-1470-11

Bilaga 1†



Bilaga 1u





Datum  
2012-05-15

Dnr  
511-1470-11

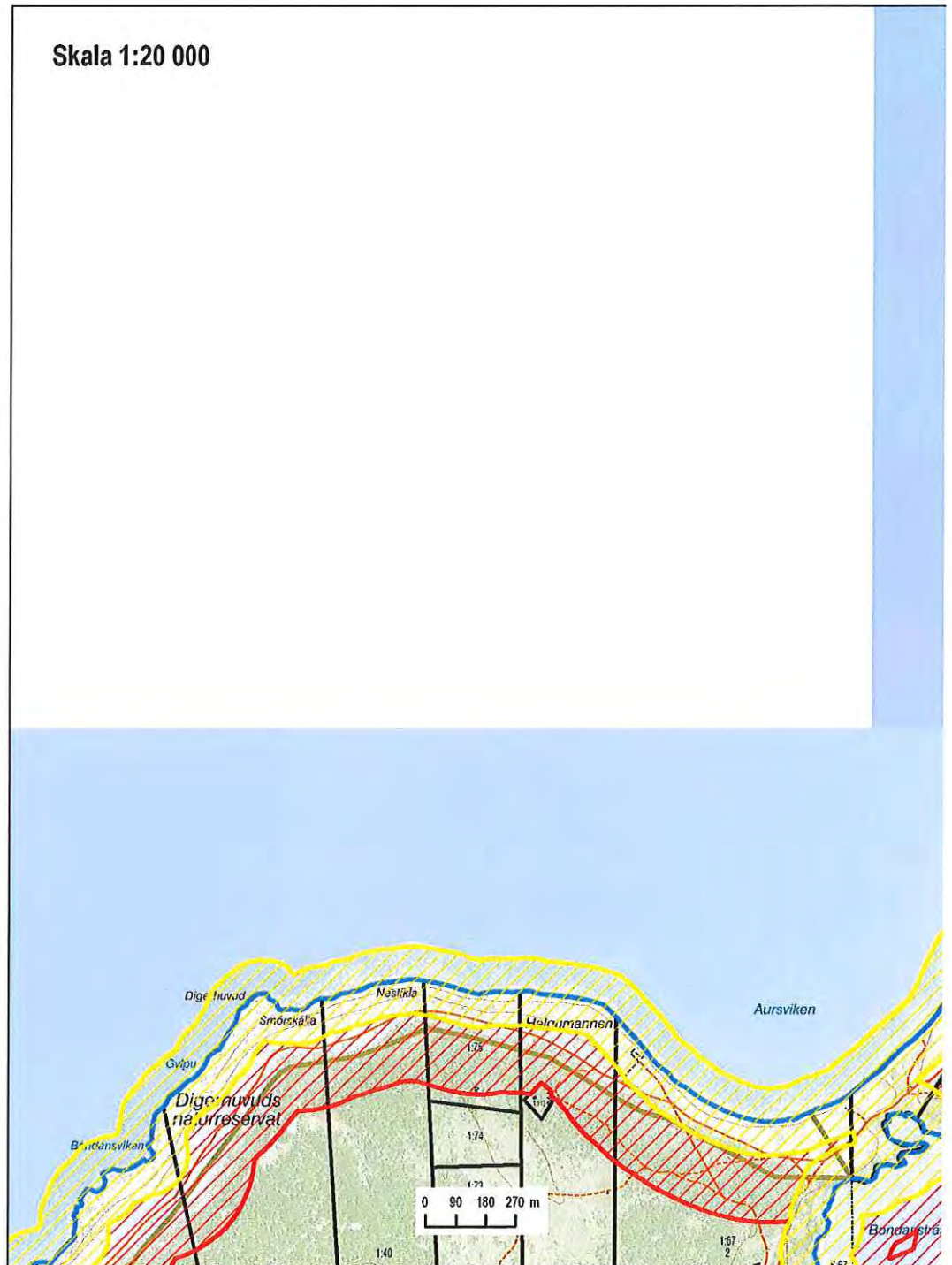
Bilaga 1v



Datum  
2012-05-15

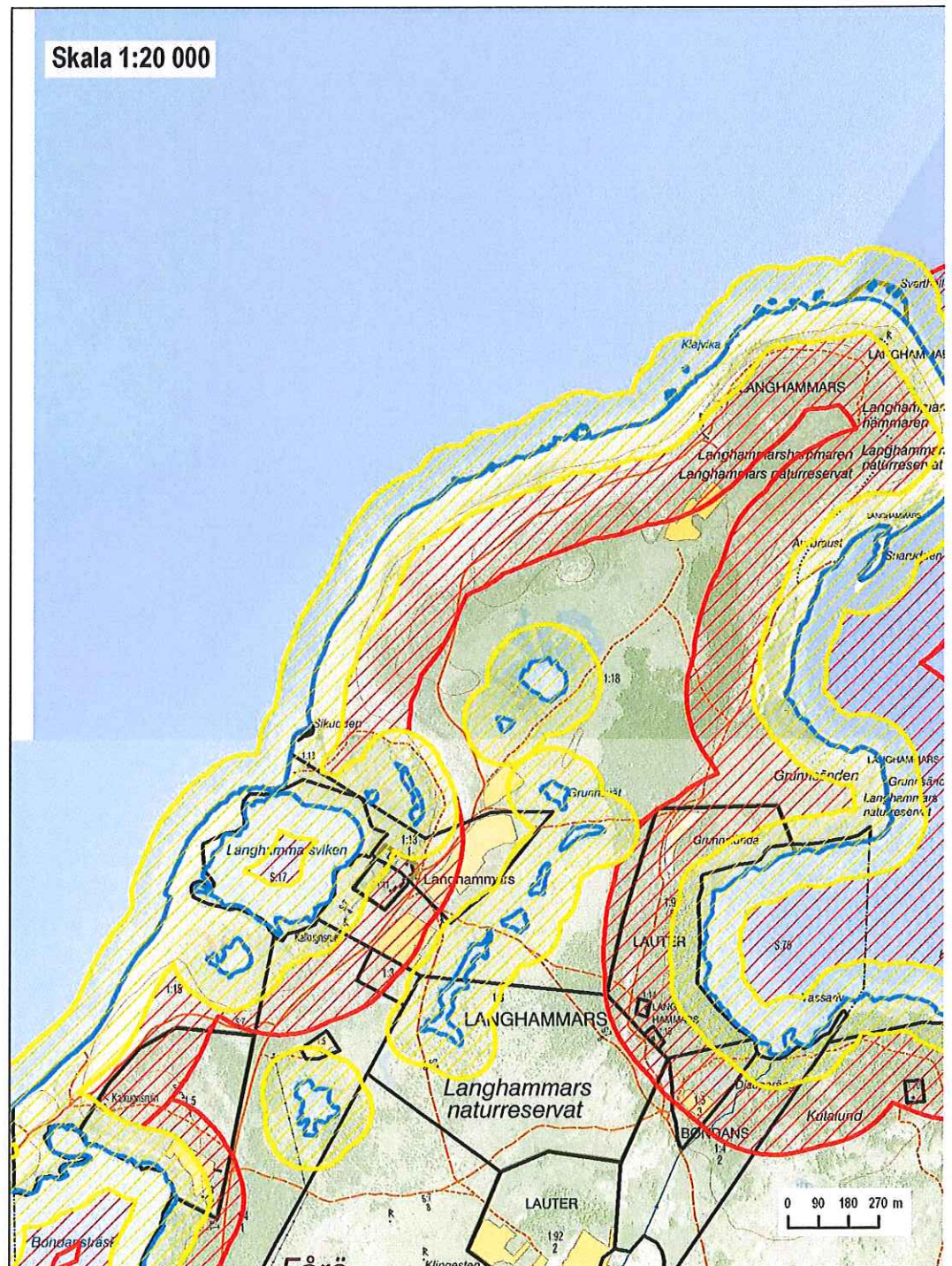
Dnr  
511-1470-11

Bilaga 1x

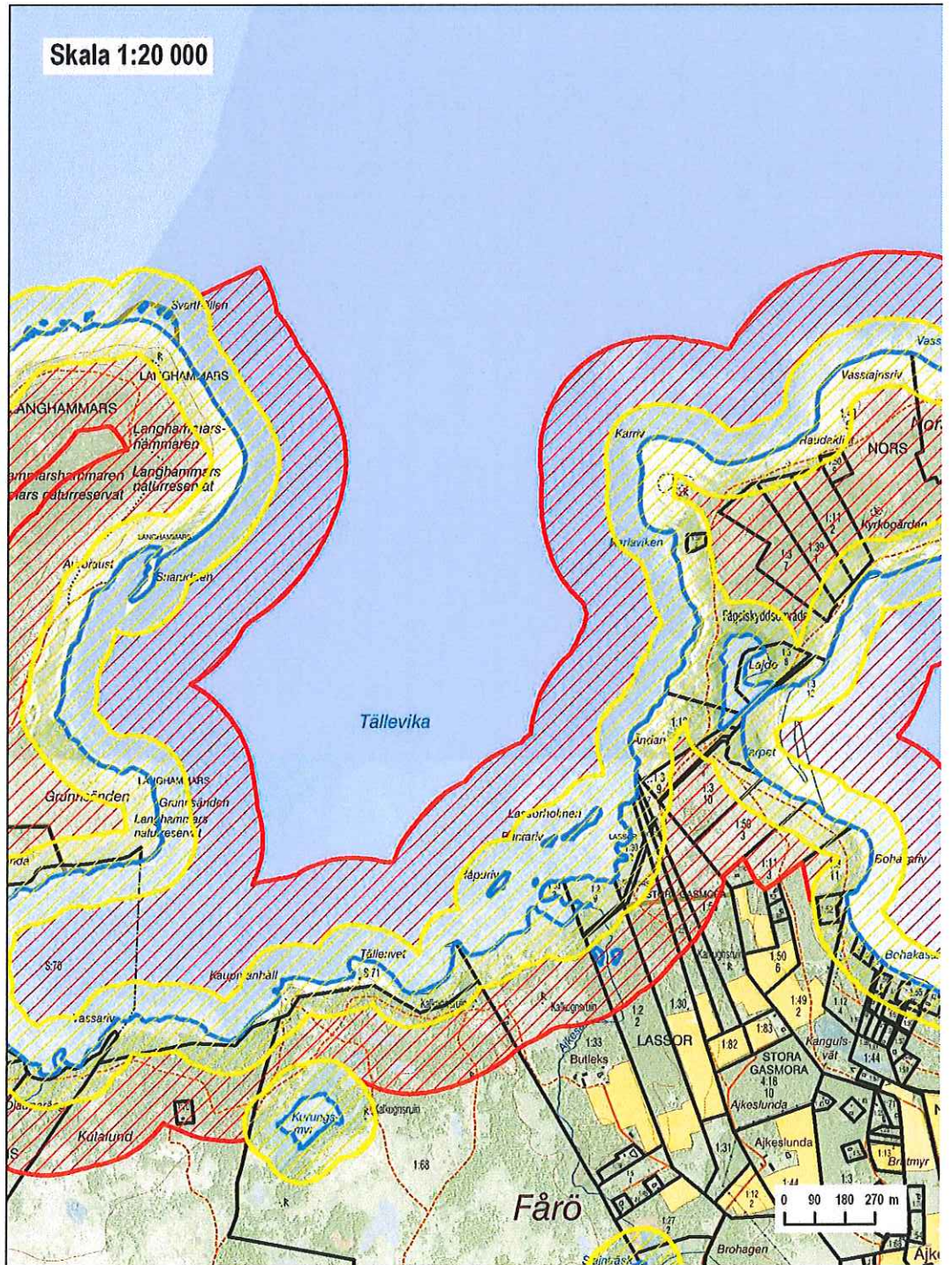


Datum  
2012-05-15Dnr  
511-1470-11

## Bilaga 1y



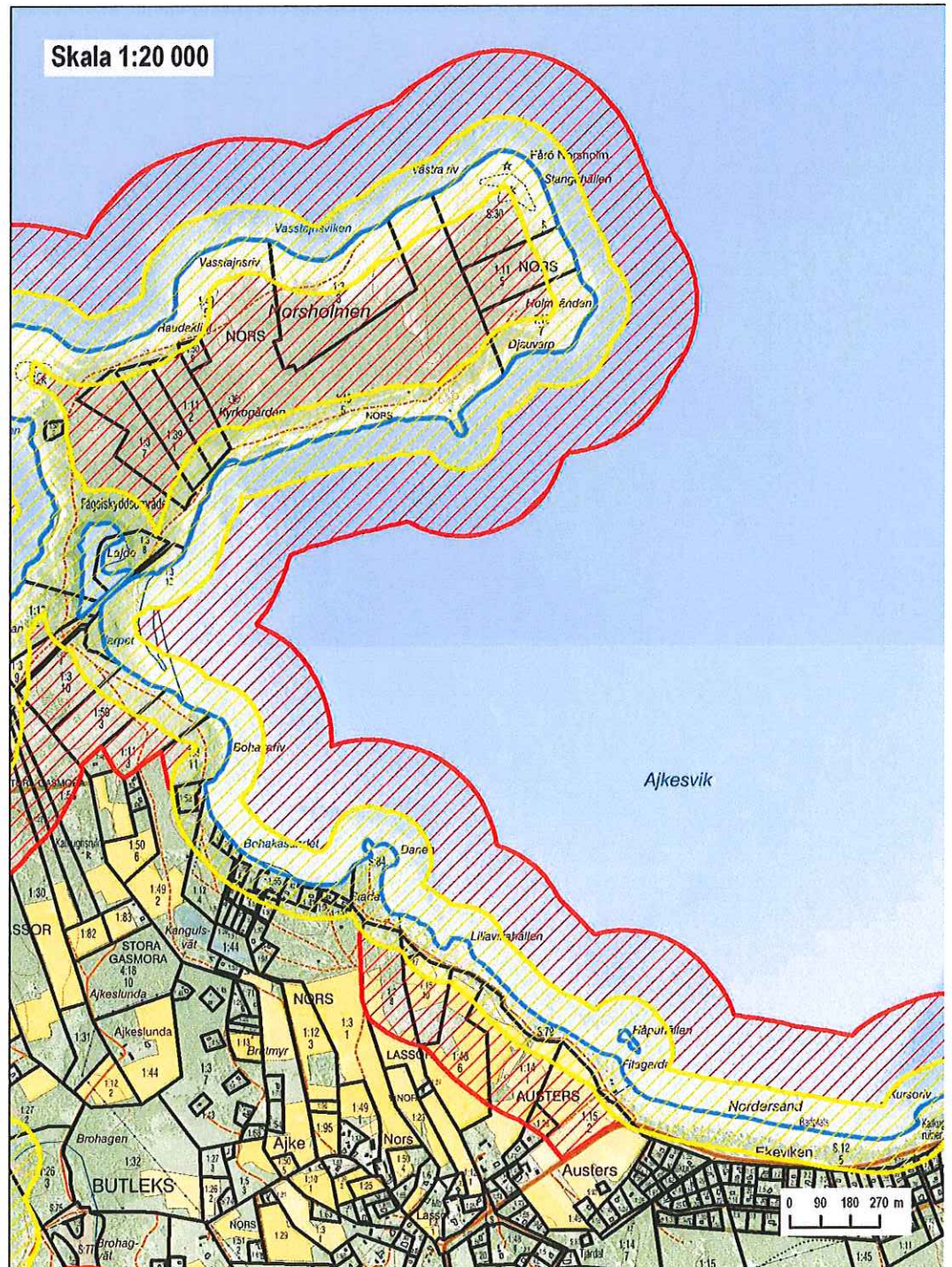
Bilaga 1z



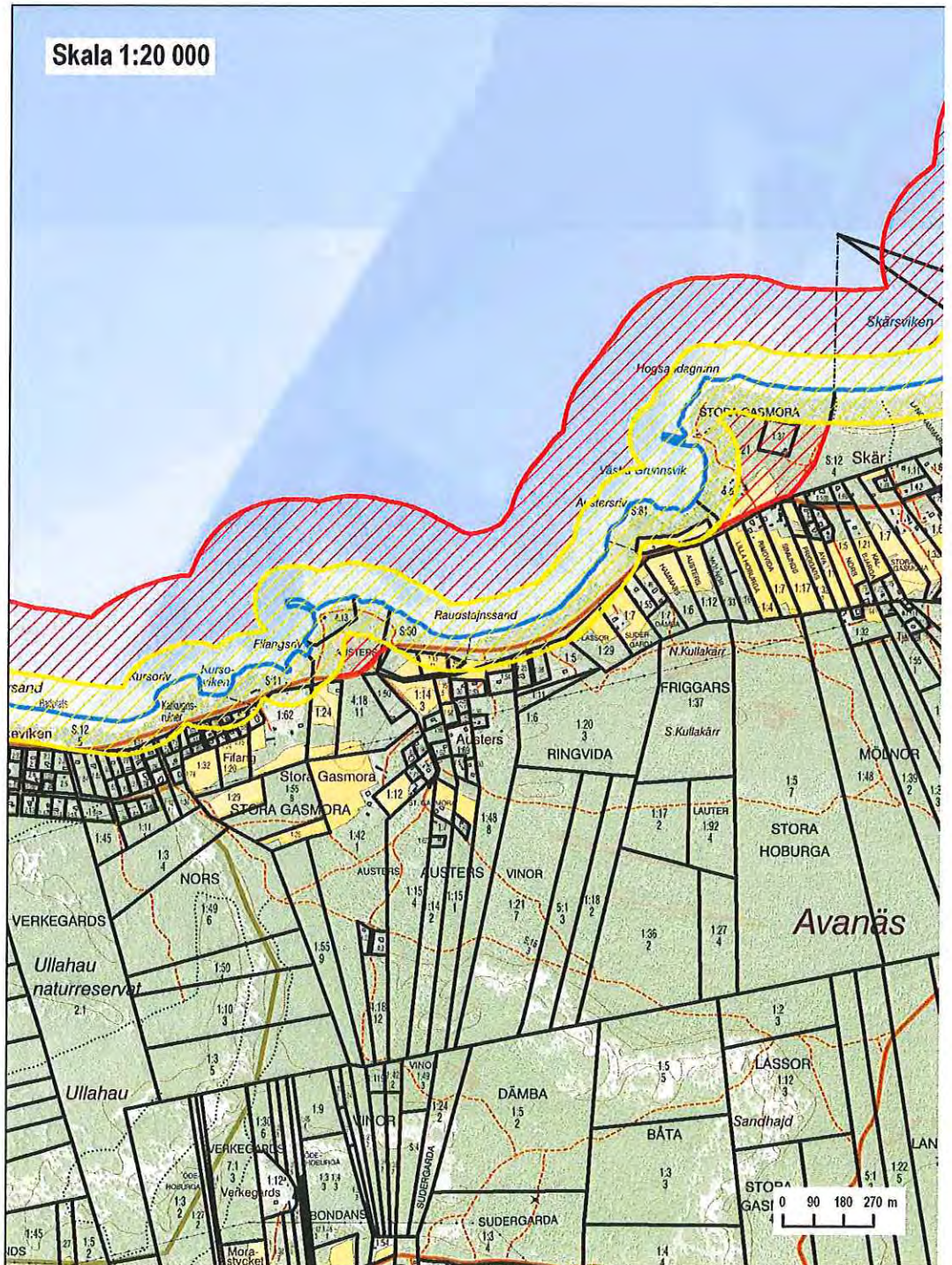
Datum  
2012-05-15

Dnr  
511-1470-11

## Bilaga 1å



Bilaga Iä



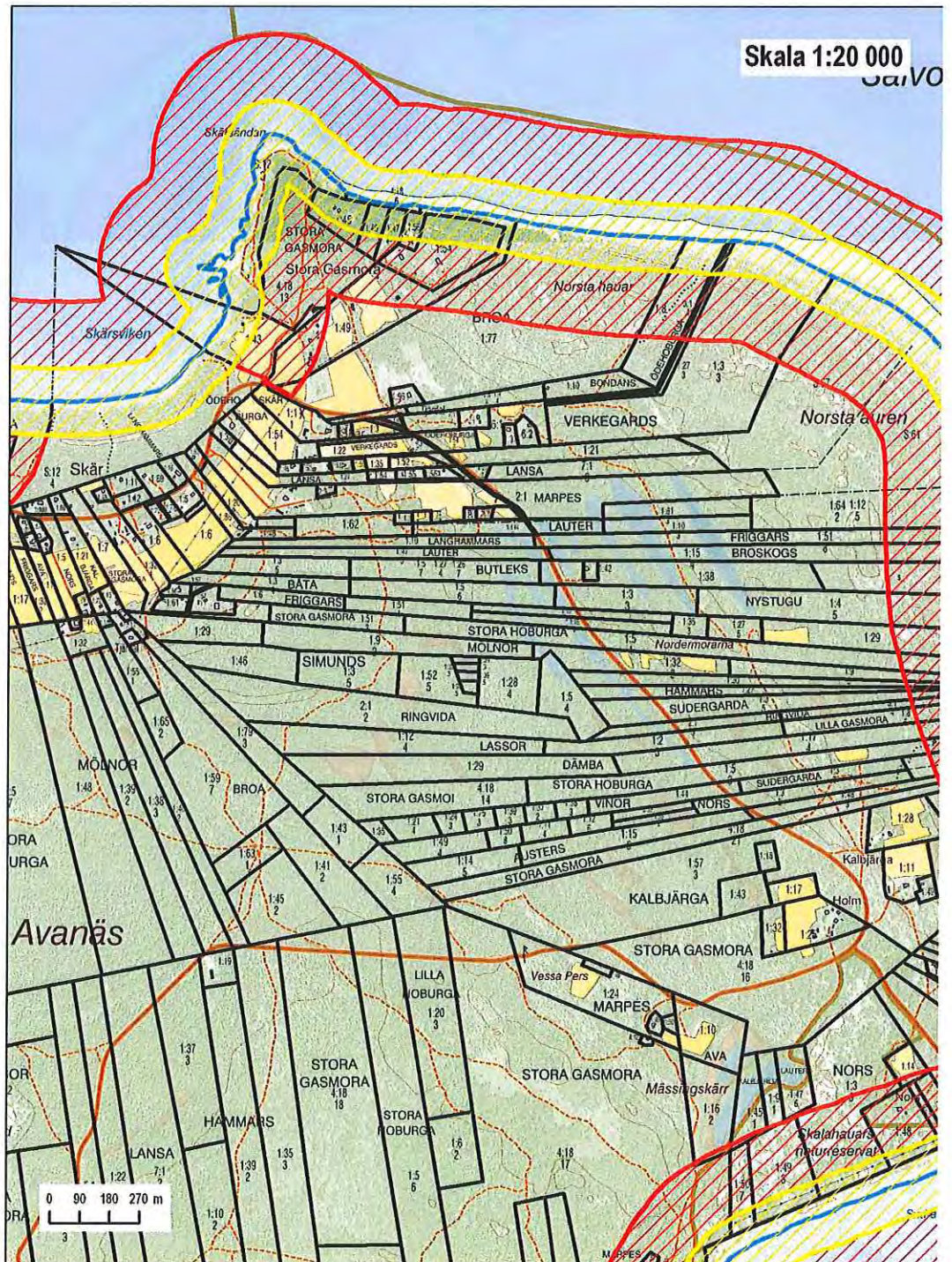
# BESLUT

39 (54)

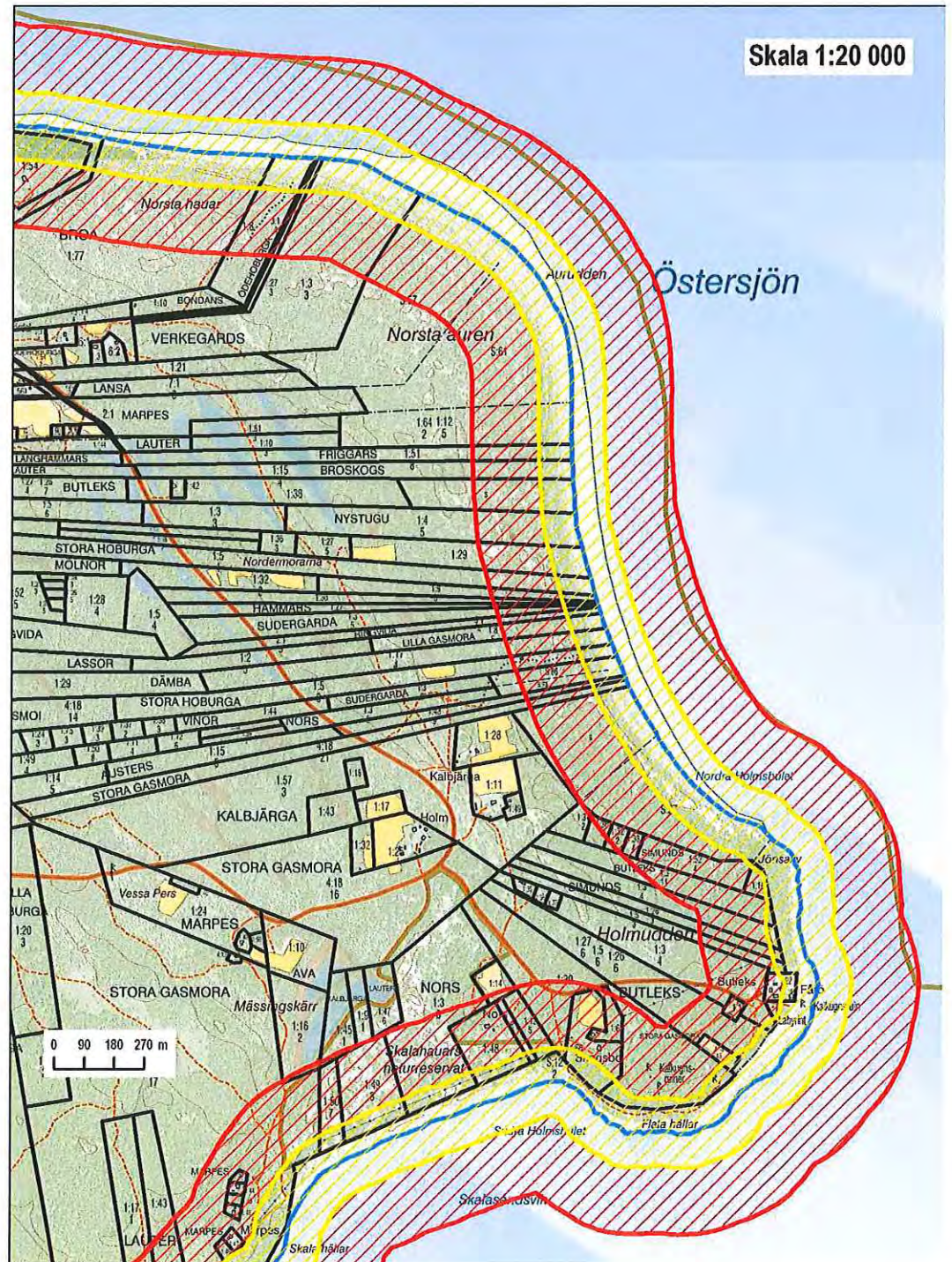
Datum  
2012-05-15

Dnr  
511-1470-11

## Bilaga 1ö



Bilaga 1aa



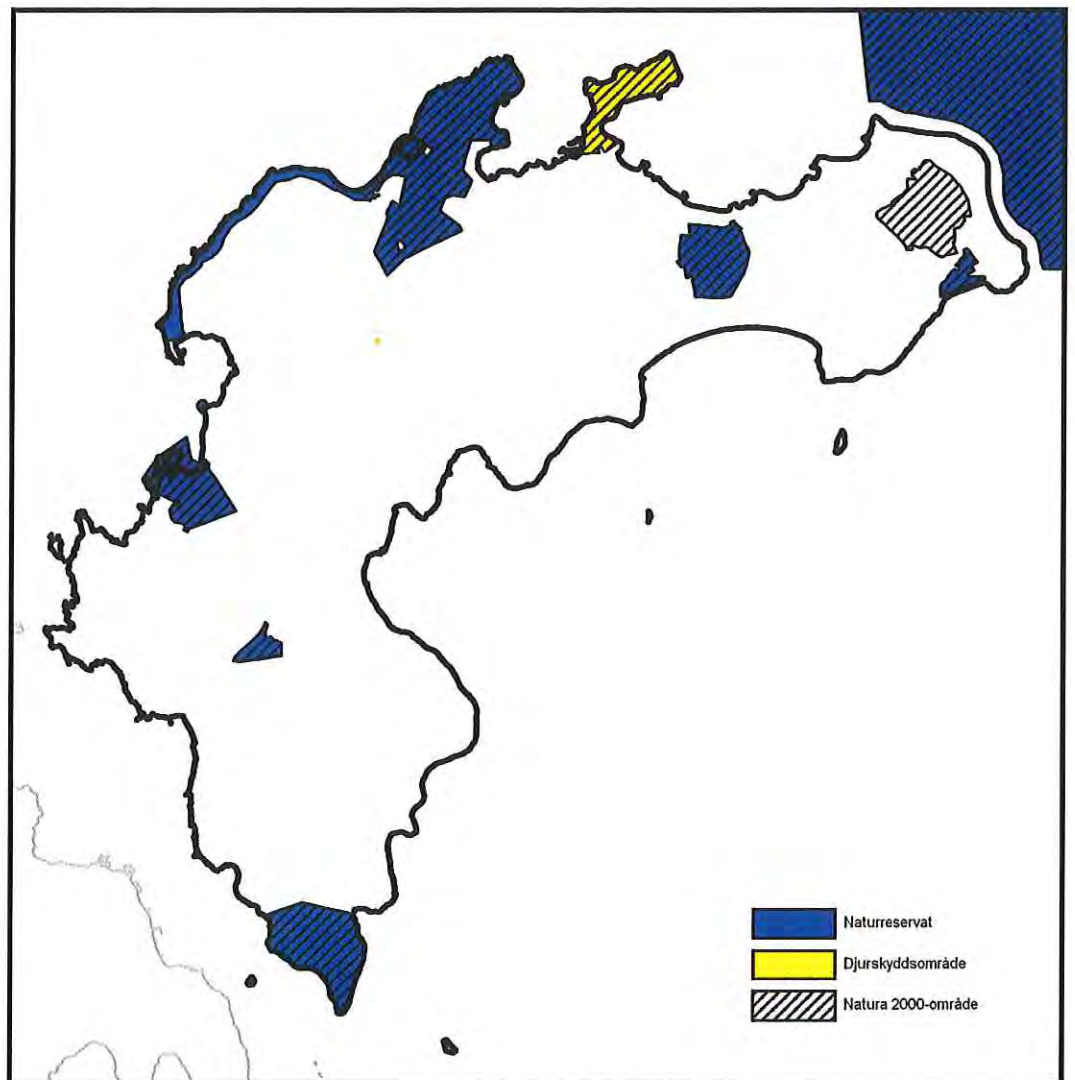


Datum  
2012-05-15

Dnr  
511-1470-11

**Bilaga 2 a**

**Naturresevat, djurskyddsområden och Natura 2000-områden på Fårö**

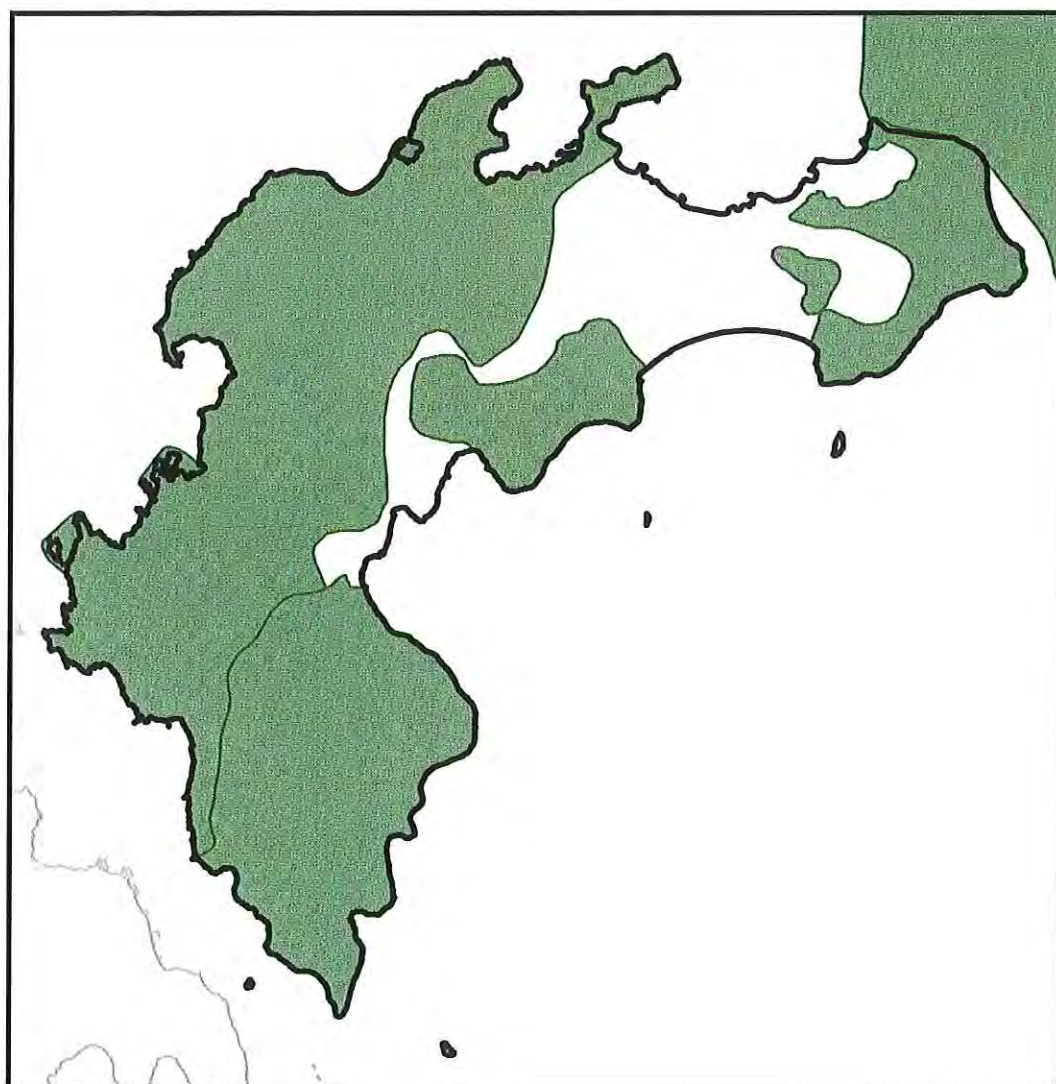


Datum  
2012-05-15

Dnr  
511-1470-11

**Bilaga 2 b**

Områden av riksintresse för naturvården enligt 3 kap 6 § miljöbalken på Fårö

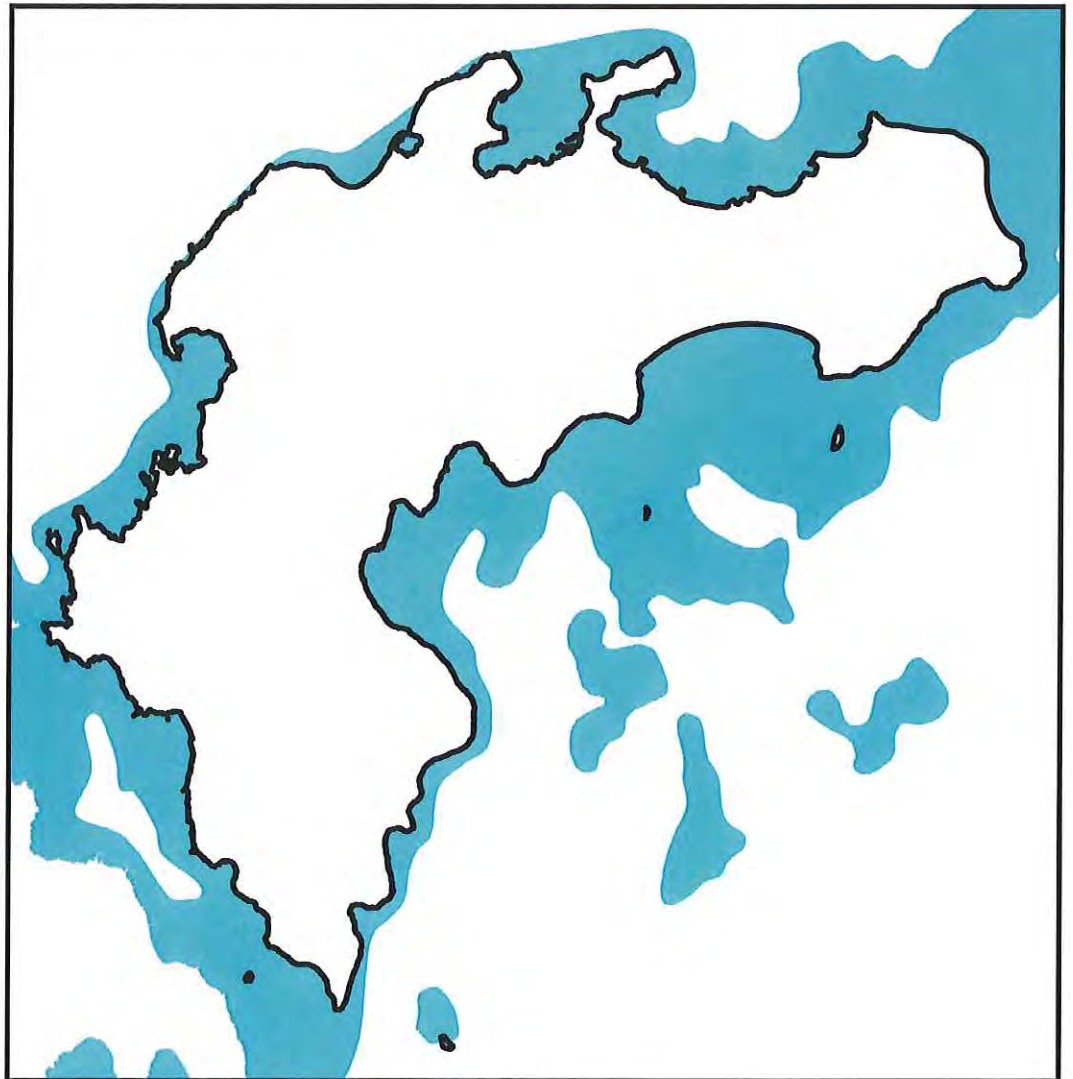


Datum  
2012-05-15

Dnr  
511-1470-11

**Bilaga 2 c**

Grundområden med ett vattendjup understigande 10 m utanför Fårös kust

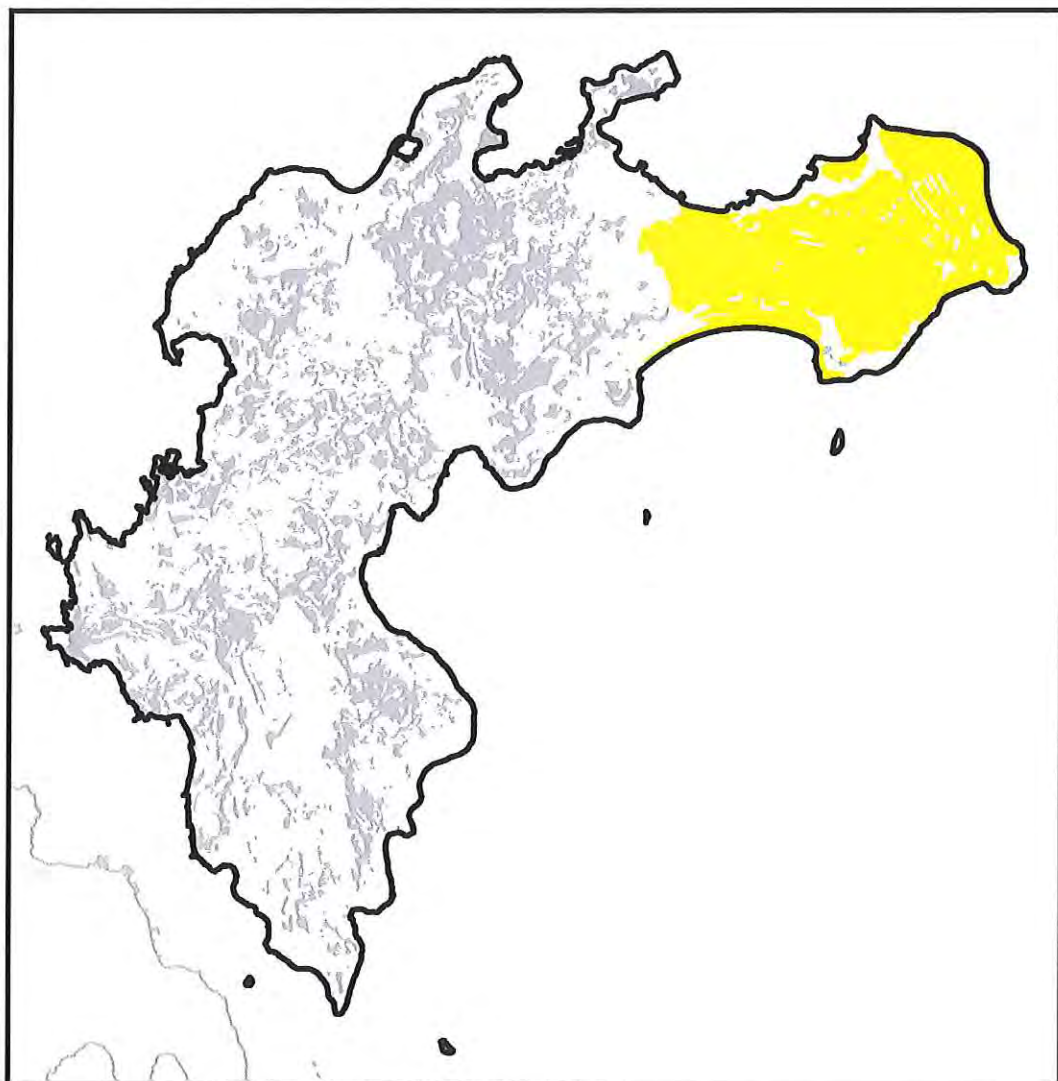


Datum  
2012-05-15

Dnr  
511-1470-11

**Bilaga 2 d**

Alvarmarker och andra naturtyper på tunt jordtäckte (grå områden) samt flygsandområden (gula områden) på Fårö

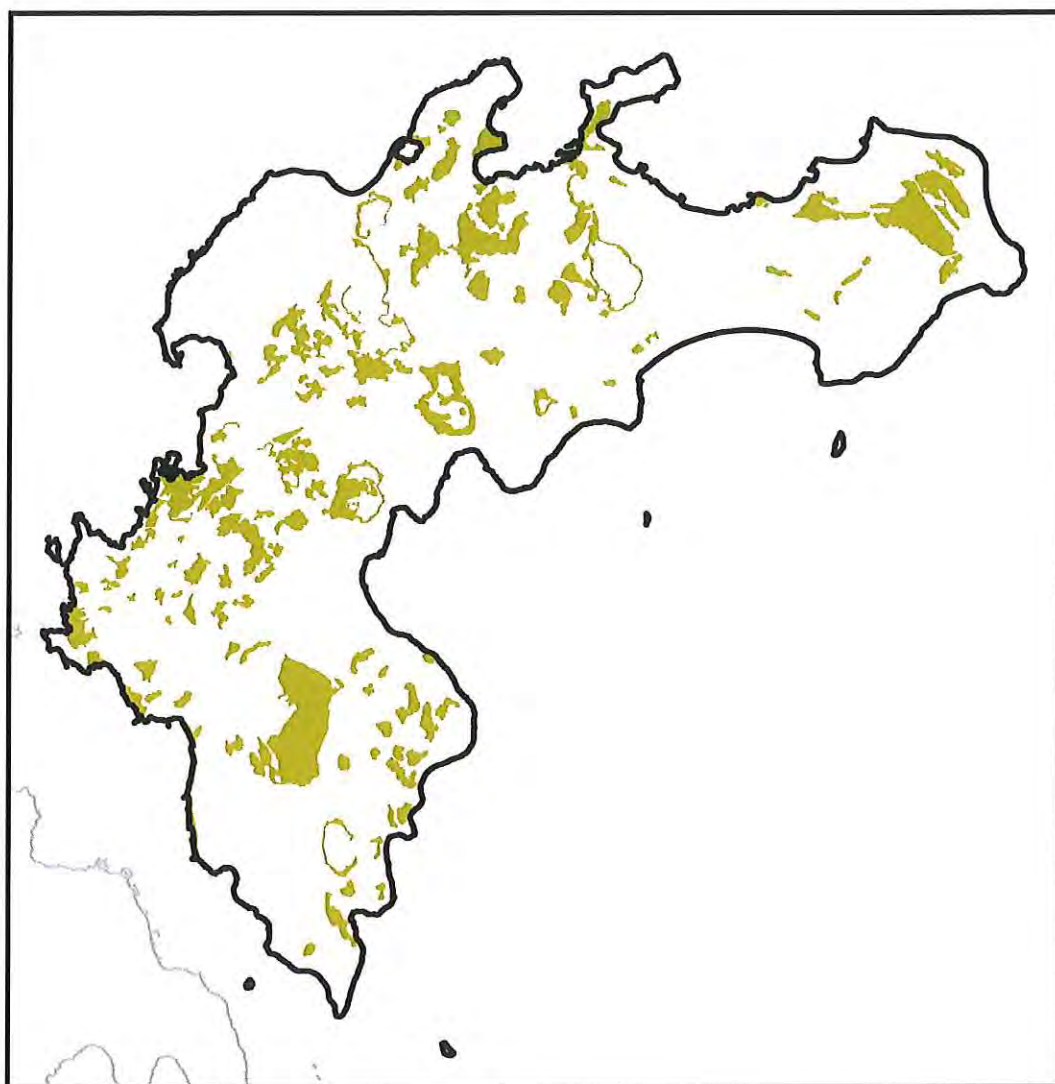


Datum  
2012-05-15

Dnr  
511-1470-11

**Bilaga 2 e**

Värdefulla våtmarker (klass 1-3 i Länsstyrelsens våtmarksinventering) på Fårö

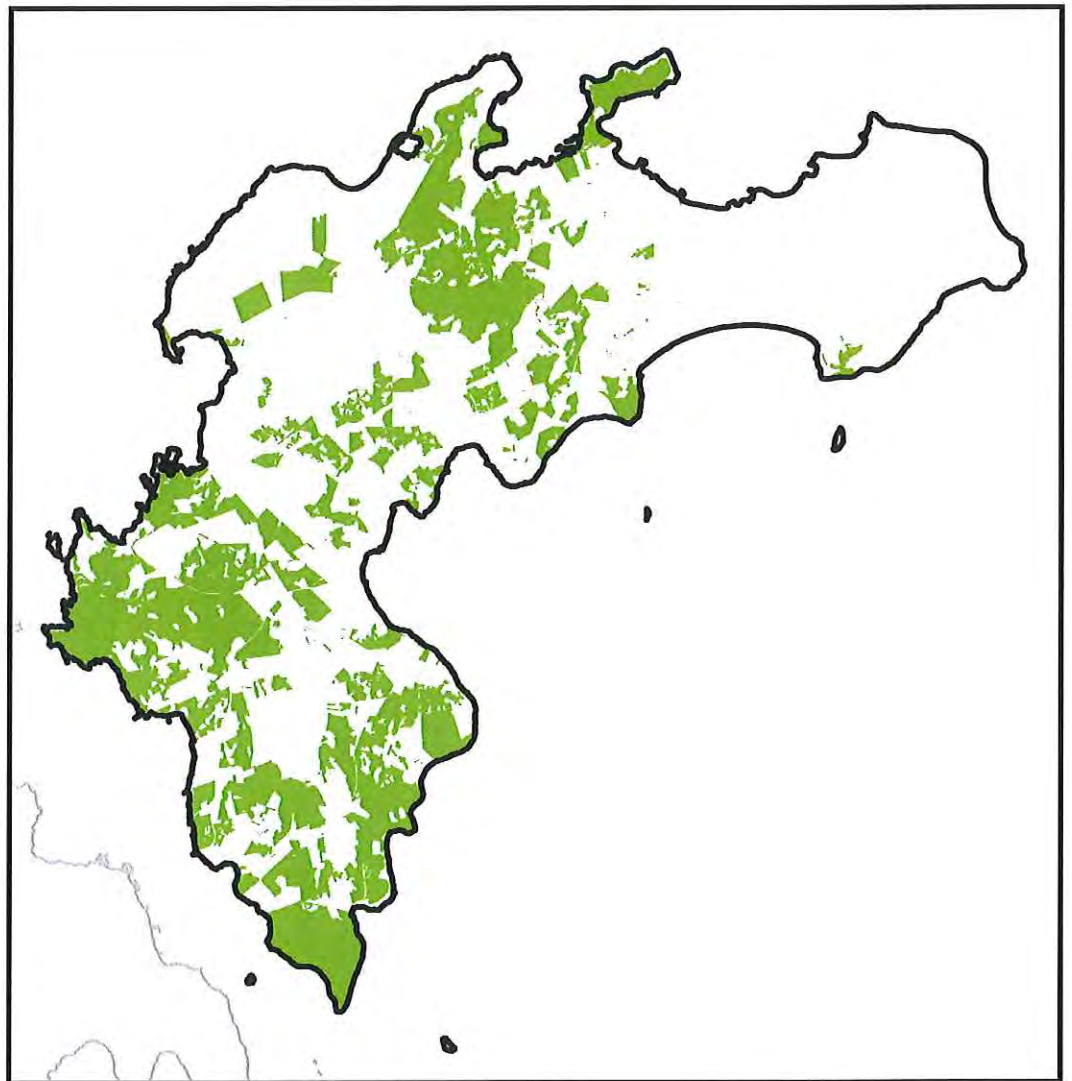


Datum  
2012-05-15

Dnr  
511-1470-11

**Bilaga 2 f**

**Hävdade naturbetesmarker på Fårö**

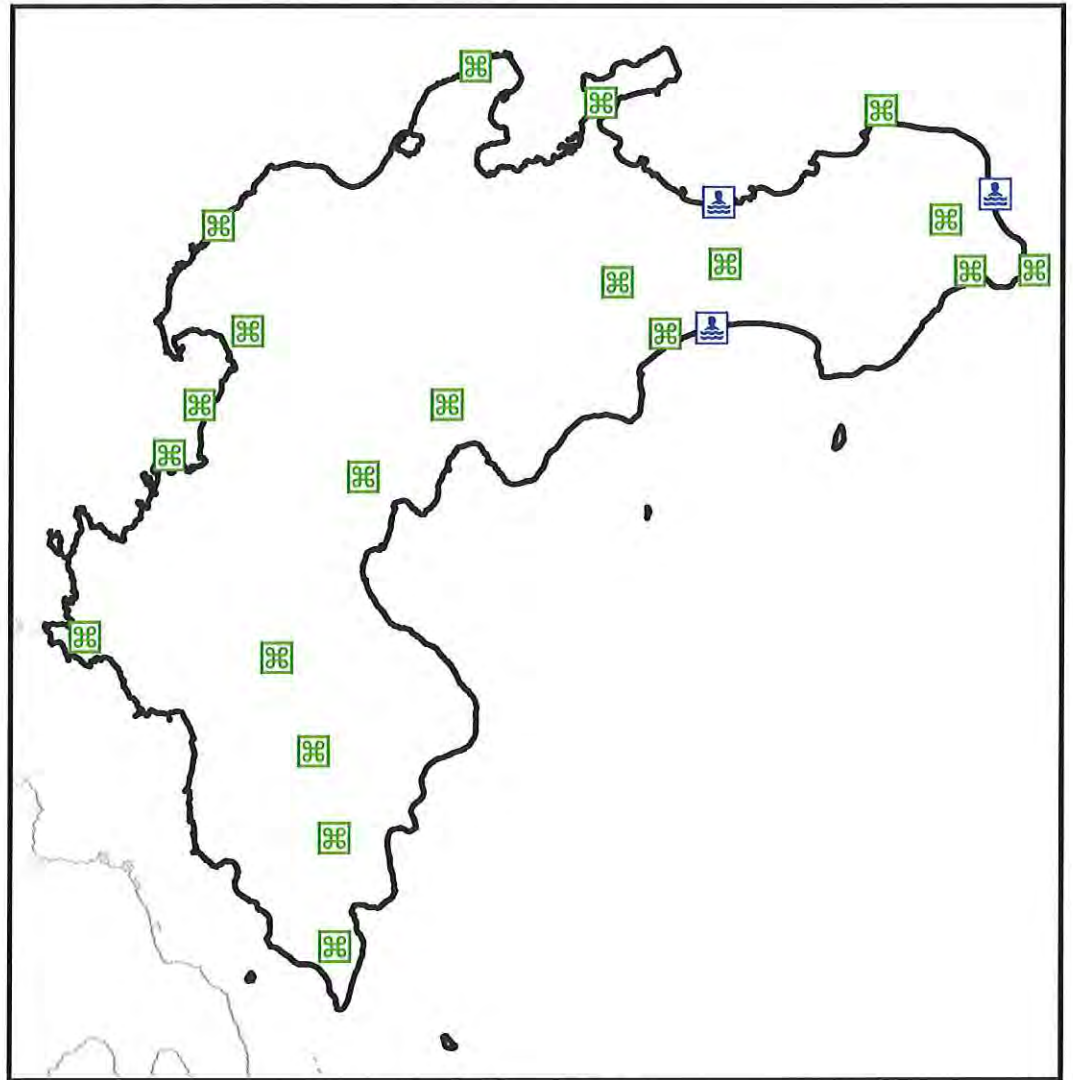


Datum  
2012-05-15

Dnr  
511-1470-11

**Bilaga 2 g**

Välbesökta natur- och kulturbesöksplatser (fågel- och växtlokaler, geologiskt intressanta områden m.m.) samt badplatser på Fårö



Datum  
2012-05-15Dnr  
511-1470-11**Bilaga 3****Exempel på kustmiljöer på Fårö**

Kyrkviken öster om Fårö kyrka. Norr om den ligger Mölnorviken och innanför den Mölnorträsk som är en av Fårös fågelrikaste sjöar.

Gasmorhammaren täcks av välutbildade strandvallar.





## BESLUT

49 (54)

Datum  
2012-05-15

Dnr  
511-1470-11



Sudersand är Fårös mest välbesökta badstrand.

Odlingsmarker vid Ava på den sydligaste delen av Avanäset.



## BESLUT

50 (54)

Datum  
2012-05-15

Dnr  
511-1470-11



Norsta Auren sträcker sig från Holmudden i söder till Skärsändan i norr, en sträcka på närmare fyra kilometer, och är därmed Gotlands längsta sandstrand.

Skärsviken sydväst om Skärsändan.



## BESLUT

51 (54)

Datum  
2012-05-15

Dnr  
511-1470-11



Bohakasundet innanför den västra delen av Ajkesvik.

Langhammaren med sitt välbesökta raukområde.



## BESLUT

52 (54)

Datum  
2012-05-15

Dnr  
511-1470-11



Marpes; i förgrunden den fågelrika Marpesholm.

Norra gattet. I bildens högra kant ses Aurgrunn.



## BESLUT

53 (54)

Datum  
2012-05-15

Dnr  
511-1470-11



Lansaholm på den östra sidan av Norra gattet där Fårösund är som smalast.

Klintsbrovik med Fortifikationsverkets "dubbeldäckade" brygga.



## BESLUT

54 (54)

Datum  
2012-05-15

Dnr  
511-1470-11



Moravik öster om färjeläget vid Broa.

Brajdaursvik med det mäktiga strandvallsområdet Breidauren som bitvis har en bredd på 200 meter.

