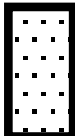
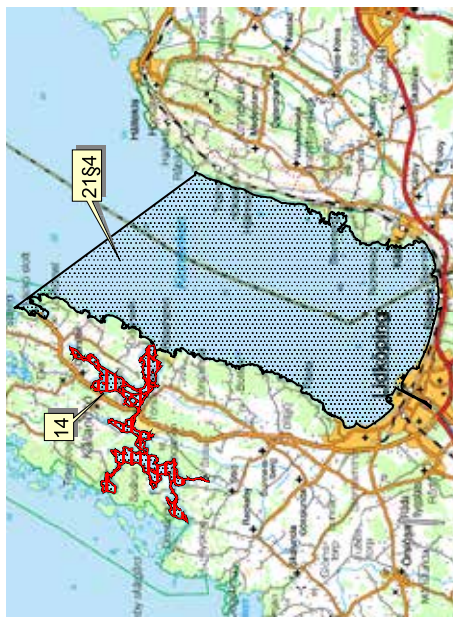
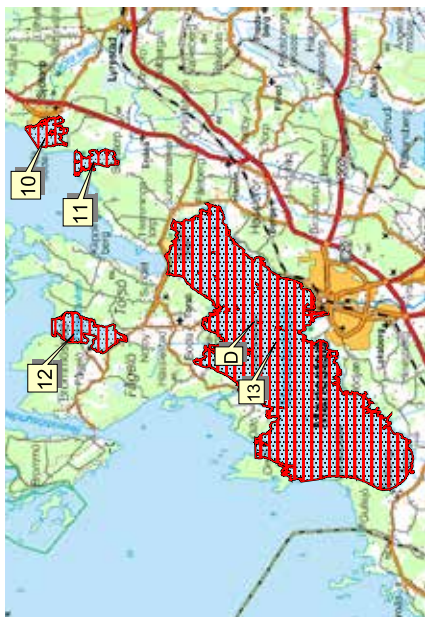
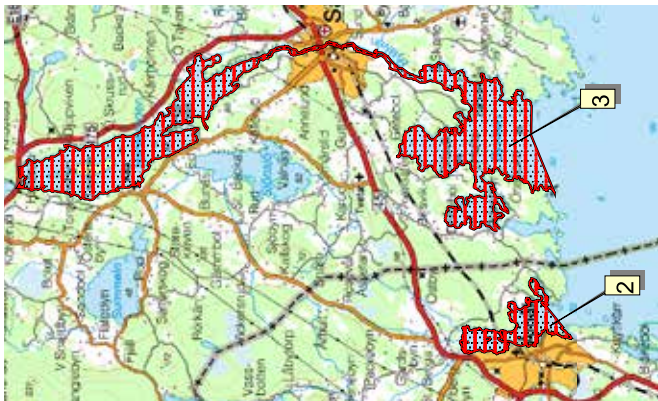




منطقة محظورة



قيود على البضات وحجم قنعة الشبكة



المناطق التي بها قيود لحجم فتحة الشبكة

مناطق أخرى لا يُمكنك بها استخدام الشباك الذي حجم فتحاته أقل من 110 ملم خلال فترات السماح بالصيد.

المناطق المُقيد بها الصيد لأسماك الفرخ: الأرقام 1، و2-3، و
14-7.

أ. غرب Klarälven

ب. شرق Klarälven

N Bonäsudde - SV Arnön 3 § 21

N Läckö slott - Kummeludden 4 § 21

S Gusnäs udde - Örn's udde 5 § 21

trop yrref - S Orrholmen - Bärön - Åsundaön 6 § 21
edis dnalniam eht no

اصطياد أسماك الفرخ ممنوع من 25 إبريل - 25 مايو في
المناطق المُحددة أدناه (الرقم والإشارات تُشير إلى FIFS
:(2004:37

Brandsfjorden - Dättern 1

Vassbotten al

Åmålsviken med norra viken 2

Byälven 3

Ekholmssjön - Krykebysjön 4

Borgvikssjön - Grumsfjorden 5

Arnöfjorden - Panken 6

Bottenviken 7

Ölmeviken 8

Varnumsviken 9

Sjötorpsviken 10

Börstorpsviken 11

Fågelövik 12

Mariestadsfjärden 13

Ullersundet - Fröfjorden - Vänsjösjön - Kävelstocken 14

اصطياد سمك الأسب ممنوع من 1 إبريل - 31 مايو في كافة
الممرات المائية التي تُصَب في Vänern.

إن رأيت أي انتهاكات للقوانين، برجاء التواصل مع أحد السُلطات الموجودة أدناه.

Länsstyrelsen Västra Götalands län

(مجلس إدارة إقليم Västra Götaland)

هاتف: 010-422 40 00

www.lansstyrelsen.se/vastragotland

Länsstyrelsen Värmlands län

(مجلس إدارة إقليم Värmland)

هاتف: 010-224 70 00

www.lansstyrelsen.se/varmland

Kustbevakningen (خفر السواحل)

هاتف: 031-726 90 00

www.kbv.se

Havs- och Vattenmyndigheten

(الوكالة السويدية لإدارة المياه والملاحة)

هاتف: 010-698 60 00

www.havochvatten.se

المناطق المُقيد بها الصيد في Vänern

يُحظر اصطياد السلمون والسلمون المُرقط:

• لطوال العام في Gullspångsälven

• من 20 مايو حتى 15 أكتوبر في Klarälven

• من 15 ديسمبر حتى 31 ديسمبر في الممرات المائية الأخرى المتصلة بـ Vänern

أ. Klarälven الغربية منطقة محظورة 20 مايو – 15 سبتمبر

ب. Klarälven الشرقية منطقة محظورة 20 مايو – 15

سبتمبر

ج. Gullspångsälven منطقة محظورة 1 أغسطس – 31

ديسمبر

د. Tidans منطقة محظورة 15 أغسطس – 31 ديسمبر

نصائح للصيادين

لا تأخذ سمك أكثر من حاجتك وحاجة عائلتك لأكله. اقتل السمك الذي تنوي الاحتفاظ به على الفور. قُم بإطلاق سراح السمكة برفق إن لم تكن تنوي الاحتفاظ بها، ولا تعامل معها بأيدي ناشفة، فهذا قد يُلحق الضرر بطبقة الشحم للسمكة. إن أمكن، تجنب رفع السمكة من الماء إن كُنت تنوي إطلاق سراحها لأن إخراج السمكة من الماء أمر مُجهد جدًّا لها وقد يُقلل من فترة حياتها. يجب أن يتم إطلاق سراح سمك الأسب حيث أنها من الأنواع مُهددة.

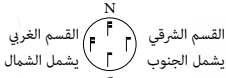
أظهر احترامك للطبيعة. دائماً اترك موقع الصيد بحالة جيدة كما تُحب أن تجده مُستقبلاً. يجب علينا تمرير الفرصة من أجل الصيد في البيئة الحية للأجيال القادمة. تحمل المسؤولية المنوطة بك! التزم بالقوانين، وإلا فإن مخزون الثروة السمكية قد يتضرر.

تذكر، عندما تقوم بالصيد

الشخص الذي يقوم باستخدام مُعدات الصيد عليه أن يقوم بتفكيك وإفراغ الأجهزة بنفسه. لا يُسمح لك بالصيد لشخص آخر.

تشريعات الصيد تتغير على الدوام. جميع المعلومات في هذه النشرة تُعتبر صحيحة عند وقت طباعتها. في القضايا القانونية، فإن النسخة الأصلية المطبوعة للتشريع ذو الصلة هي التي يتم تطبيقها (FIFS 2004:37). كُُل صياد مُلزم بالعثور عن القوانين المُطبقة لمنطقة الصيد التي ينوي الصيد بها.

إن قُمت بصيد سمكة مُعلمة حجمها أكبر من الأبعاد الدُّنيا، قُم بإرسال العلامة والبيانات الخاصة بالسمكة (الطول، الوزن، العدة، التاريخ، الموقع، الاسم) إلى ULS - Drottninghol 178 93, Sötvattneslaboratoriet أو اذهب إلى الموقع خاصتهم: www.slu.se وقم بتعبئة التفاصيل. لتقديم الشكر لك، سيتم تعويضك مُقابل الإرسال بالبريد والمعلومات المُقدمة عن السمكة. إن كُنت تُريد إعادة العلامة، قم بتوضيح ذلك في رسالتك. الأسماك المُعلمة التي يكون حجمها أقل من الأبعاد الدُّنيا يجب دائماً أن يتم إطلاق سراحها في البُحيرة.



تُظهر الصورة، من اليسار إلى اليمين: كُرّة صيد، مُعدات يُمكن تجاوزها، أشباك وخيوط مُثبتة على السطح، ومعدات مُثبتة على السطح.

حجم فتحة الشبكة

لا يُسمح باستخدام الشباك التي تكون فتحاتها أقل من 110 ملم في المناطق التالية

- المناطق المُقيّد بها الصيد لأسماك الفرخ: الأرقام 2-3 و 41-7.
- مناطق الحظر الغربية في Klarälven.
- مناطق أخرى: انظر مُلحق الخريطة.

طُرُق الصيد المحظورة

- الشبكات المُثبتة في القاع بحجم فتحات 52-90 ملم.
- الشبكات العائمة الثابتة وغير الثابتة، حجم فتحات أكبر من 52 ملم.
- شبكات صيد الفينداس من 1 سبتمبر وحتى 16 أكتوبر، ومن 18 ديسمبر حتى 31 ديسمبر بشكل شامل.
- لا يُسمح باستخدام الشباك بحجم فتحات أقل من 33 ملم من 17 أكتوبر حتى 17 ديسمبر بشكل شامل.

عند الصيد باستخدام الشباك، يجب أن يتم تفتيش وإفراغ جميع المُعدات مرة كُل 5 أيام على الأقل. أثناء فترات السماح بالصيد، لا يُسمح باستخدام الشباك التي فتحاتها أقل من 110 ملم في المناطق المُقيّد بها الصيد المبيّنة في مُلحق الخريطة.

توسيم وعمل الشبكات ومُعدات الصيد المُثبتة.

يُمكن أن يتم عمل التوسيم باستخدام رقم مُسجل يتم الحصول عليه من مجلس إدارة الإقليم في إقليم Värmland يُمكنك رؤية في هذا الجانب هنا كيف يجب أن يتم توسيم الشبكات ومُعدات الصيد المُثبتة. إن كُنْتَ تصطاد باستخدام مُعدات يتم تركها خارجًا، فمن الموصى به أن تقوم دائماً بتعليم هذه المُعدات بشكل واضح بالعوامات. لا تذهب بالقرب بالقرب من مُعدات صيد إن لم تكن مُتأكد من علاماتهم.

المناطق المُقيّد بها الصيد للسلمون والسلمون المرقط

اصطياد السلمون والسلمون المرقط محظور في مناطق مُحددة يُقيد بها الصيد. حدود وأوقات الحظر معروضة في مُلحق الخريطة.

خلال هذه الأوقات يُسمح أن يتم القيام بالصيد فقط باستخدام الأقماع، والشرك، وما يُشبهها. يُسمح أيضًا بالصيد باستخدام أدوات الصيد المحمولة باليد شريطة أن لا تلزم عملية الصيد استخدام قارب. يُسمح الصيد بالصنارة، ولا يُسمح استخدام لوح القُنْدَس أو أجهزة جهاز مُشابه.

المناطق المُقيّد بها الصيد لسماك الفرخ في Vänern

صيد أسماك الفرخ ممنوع في المناطق المُقيّد بها الصيد الموضحة. حدود وأوقات الحظر معروضة في مُلحق الخريطة.

خلال هذه الأوقات يُسمح أن يتم القيام بالصيد فقط باستخدام الأقماع، والشرك، وما يُشبهها. يُسمح أيضًا بالصيد باستخدام أدوات الصيد المحمولة باليد شريطة أن لا تلزم عملية الصيد استخدام قارب. يُسمح الصيد بالصنارة، ولا يُسمح استخدام لوح القُنْدَس أو أجهزة جهاز مُشابه.

السلمون والسلمون المرُقَط غير المُعلَّم بمشيك الزعانف
لا يُسمح بالاحتفاظ بالسلمون والسلمون المرُقَط غير المُعلَّم
بمشيك الزعانف في أي وقت من السنة.

حدود الصيد

استخدام أدوات الصيد المحمولة باليد، بما في ذلك خيوط
اليد، وخيوط الصنارة، والصيد بلوح القُنْدُس، يُمكنك اصطياد
والاحتفاظ بما مجموعه ثلاث سمكات سلمون أو سلمون
مرقَط في يوم الصيد الواحد.



أ: الزُعَنْفَةُ الأُهْنِيَّةُ الكَامِلَةُ

ب: الزُعَنْفَةُ الأُهْنِيَّةُ المَقْصُوصَةُ: حد أقصى ثلاث سمكات سلمون أو سلمون مرقَط لكل
يوم صيد.

حصولهم على إذن من مجلس إدارة الإقليم. في حالة المياه
الخاصة، يُسمح لحامل حقوق الصيد أن يقوم بصيد جراد
البحر. لا يُسمح بصيد جراد البحر من خلال الغوص في الحالة
أعلاه.

مُعدات صيد مُثبتة

مُعدات الصيد التي يكون أي جُزء منها أطول من 1.5 متر،
يُمكن أن يتم نصبها فقط في حال الحصول على إذن من
مجلس إدارة الإقليم.

وسائل الصيد المحظورة

جميع وسائل الصيد التي يُمكن لخطافها اصطياد السمكة
من مكان آخر بخلاف فمها تُعتبر ممنوعة. يُمنع الصيد
باستخدام الرماح، أو المهامين، أو المتفجرات، أو المواد المُخدرة،
أو المواد القاتلة، أو الصعق الكهربائي، أو البنادق (بما فيها
بنادق الرماح). يُسمح بسحب الأسماك باستخدام المهماز بعد
أن يتم اصطيادها بالفعل. الصيد باستخدام خطوط الانجراف
ممنوع.

صيد الشباك

يُمنع الصيد باستخدام شبك الجر. يُمكن لمجلس إدارة الإقليم
أن يمنح إعفاء للصيد التجاري باستخدام شبكة الطفو المُثبتة
التي يكون حجم فتحاتها 157 ملم.

المناطق المُقيِّد بها الصيد والمحميات

هنالك قوانين خاصة ضمن المناطق المُقيِّد بها الصيد وأوقات
يُمنع بها الصيد. قد يكون هنالك قوانين مُقيِّدة أيضًا في
محميات الطبيعة ومناطق حماية الطيور.

خرق قوانين الصيد

يتم التعامل مع الخروقات في قوانين الصيد من خلال الادعاء
العام، وقد يؤدي إلى فرض غرامة أو السجن. قد يتم مُصادرة
مُعدات الصيد. يقوم خفر السواحل، الشرطة، ومفتشي الصيد
بمراقبة الالتزام بالقوانين.

الحد الأدنى للأبعاد

فصائل الأسماك المُدرجة أدناه، يُمكن الاحتفاظ بها فقط في حال كان لديها الحد الأدنى من الأبعاد التالية:

النوع	البُعد الأدنى
السلمون	60 سم
السلمون المرقط	60 سم
سمك الفرخ	45 سم
جراد البحر	10 سم

الأحكام بين الصيادين

أول شخص يصل إلى مكان الصيد يكون لديه الأولوية، إلا في حالة وجود عدة أشخاص يقومون بالصيد في نفس الوقت. طالما أن الصياد يستخدم معدات صيد قام بإخراجها بالفعل، لا يُمكن لأي شخص آخر منعه من الصيد. يُمنع الاحتفاظ بمكان الصيد بدون حاجة.

بعد انتهاء الصيد، لا يُسمح لك بترك أي مُعدات، أو أدوات تعليم، أو أجهزة رسو في الماء فترك المُعدات وراءك قد يمنع الآخرين من الصيد. لا يُمكن الصيد بدون إذن عند وجود مُعدات مُثبتة أو مُعدات لتربية السمك ضمن مسافة أقرب من 100 متر.

حظر صيد الإنقليس

يُمنع صيد الإنقليس أو جلبه إلى الشاطئ.

كمية معدات الصيد المسموحة في المياه العامة

بالإضافة إلى الصيد بالأدوات المحمولة باليد، يُسمح للصيد بالمعدات التالية في المياه العامة في Vänern. عدد أدوات الصيد هو لكل شخص يُشارك بالصيد بشكل نشط.

• حد أقصى 100 متر من الشباك. لا يجب أن تكون الشباك بطول أعلى من 3 متر.

• لا يُسمح برمي أكثر من خيط طويل واحد مع 100 خطاف كحد أقصى للخيوط. لا يُسمح ارفاق عوامات للخطافات.

• حد أقصى 6 شبك طوق، أو أقفاص، أو المُعدات المُشابهة.

عند الصيد باستخدام شبك الطوق، لا يُسمح باستخدام أكثر من 6 أقفاص في نفس الوقت. عند الصيد باستخدام الشباك، والخيوط الطويلة، وشباك الطوق، والأقفاص، لا يُسمح باستخدام أكثر من 6 أدوات في نفس الوقت. من أجل استخدام مزيد من أدوات المُعدات، يلزم الحصول على رخصة صيد تجاري. (SFS 1994:1716)

الأسماك التي يتم اصطيادها ولا تكون ضمن الحد الأدنى للأبعاد يجب أن يتم إطلاقها سراحها على الفور. لا يُسمح بحمل الأنواع المذكورة أعلاه إلى اليابسة إن كانت مُقطعة أو مُنظفة.

شباك الطوق، والمُعدات الثابتة ذات فتحة الشبكة الأقل من 60 ملم يجب أن يكون بها فتحتين هروب دائريتين بقطر 60 ملم كحد أدنى على جانبي الشبك.

من يُمكنه الصيد؟

يُمكن للمواطنين السويديين الصيد بالأدوات المحمولة باليد، وبعد التسجيل يُصبح بإمكانهم أيضاً الصيد بالمعدات التي بحاجة إلى نقل. كما المواطنين السويديين، ينطبق هذا القانون كذلك على المواطنين الأجانب المُقيمين في السويد بشكل دائم. يُسمح للمواطنين الأجانب الآخرين بالصيد فقط باستخدام أدوات الصيد المحمولة باليد. للصيد باستخدام الأنواع الأخرى، يجب على المواطنين الأجانب الحصول على إذن من مجلس إدارة الإقليم (SFS 1993:787).

على من يُريد الصيد باستخدام المُعدات المنقولة (مثل الشباك) التسجيل في مجلس إدارة الإقليم في إقليم Värmland بالاتصال على 010-224 70 00 قبل القيام بالصيد.

جراد البحر

يُسمح فقط للصيادين الحاصلين على رخصة صيد تجاري باصطياد جراد البحر في المياه العامة في Vänern عند



LÄNSSTYRELSEN
VÄSTRA GÖTALANDS LÄN



Länsstyrelsen
Värmland

قوانين الصيد في Vänern

صورة: David Solstorm

نتمنى أن تكون رحلة صيدكم في Vänern ممتعة ومثيرة. هنالك عدد من القوانين التي يجب عليك اتباعها عند زيارة Vänern. الهدف من هذه القوانين هو الحفاظ على أعداد الأسماك الفريدة في البحيرة وحمايتها. احترام هذه القوانين يُمكننا من تحسين فرص الآخرين للحصول على هذه التجربة الطبيعية الرائعة في Vänern في المستقبل. هذه النشرة تعرض مجموعة من قوانين الصيد المعمول بها في Vänern. لمزيد من المعلومات، برجاء التواصل مع:

www.lansstyrelsen.se/vastragotaland | www.lansstyrelsen.se/varmland | www.havochvatten.se

مُعدات صيد مُثبتة

مباني الصيد ومعدات الصيد المرتبطة بأذرع، والمعدات الموصولة بالقاع، أو بالشاطئ، والمراد أن تبقى لأكثر من يومين.

أدوات الصيد المحمولة باليد

صنارات الصيد، والمُعلّاق، وما يُشبهها من أدوات الصيد المُتحركة المرتبطة بخيط بحيث يكون بها 10 خطافات كحد أقصى.

المُعدات المنقولة

مثل الشبكات، وشبكات الطوق، والأقفاص.

قيود الطعم

عند الصيد بالصنارة، أو الصيد بلوح القُنْدَس في المياه العامة، لا يُمكن استخدام أكثر من 10 طعوم. في رحلات الصيد لهذا النوع من الصيد، لا يُسمح بتفتيش وإفراغ شباك الصيد.

Vänern

يفصل Vänern عن Göta älv سد عند Vargön وبخطوط مستقيمة بين مصبين خارجيين لكل ممر مائي مُتصل بـ Vänern.

المياه الخاصة

في Vänern، جميع المساحات المائية ضمن مسافة 300 متر من البر الرئيسي أو ضمن مسافة 100 متر من الجزيرة على الأقل هي مياه خاصة. في حال كان منسوب عمق الـ 3 متر يتواصل لمسافة أبعد من هذه، فإنها تُعتبر مياه خاصة كذلك. الصيد بالأدوات المحمولة باليد مسموح في المياه الخاصة. طريقة الصيد لا تستلزم أن يتم استخدام قارب. مالكي حقوق الصيد يُمكنهم إعطاء الإذن بالصيد بطرق أخرى. الأشخاص الذين يمتلكون حقوق الصيد في المياه الخاصة لا تنطبق عليهم اللوائح المتعلقة بالكميات المسموح بها من معدات الصيد. مع ذلك، فإنه يجب أيضاً الالتزام بالقوانين الخاصة بحجم الشبكة في المياه الخاصة.

المياه العامة

جميع المياه التي لا تكون خاصة.