



Länsstyrelsen  
GOTLANDS LÄN

## Bevarandeplan för Natura 2000-området

*SE0340105 Södra Grötlingboudd*



## Natura 2000

Natura 2000 är ett ekologiskt nätverk av värdefulla naturområden inom EU. Utpekande av Natura 2000-områden bygger på krav som finns i EU:s fågeldirektiv och art- och habitatdirektiv. Syftet är att hejda utrotning av vilda djur och växter och att hindra att deras livsmiljöer förstörs. Alla medlemsländer ska peka ut områden dels för fåglar som anges i EU:s fågeldirektiv, dels för naturtyper och arter som anges i art- och habitatdirektivet. Genom utpekandet åtar sig länderna att de utpekade värdena i områdena ska bevaras långsiktigt. Natura 2000-nätverket är en av hörnstenarna i EU:s arbete för att bevara biologisk mångfald. I fågeldirektivet och habitatdirektivet listas 170 naturtyper och sammanlagt cirka 900 växt- och djurarter som särskilt värdefulla. 90 av naturtyperna och drygt 100 av djur- och växtarterna i habitatdirektivets bilaga 1 och 2 finns i Sverige. Därtill häckar regelbundet cirka 60 av fågeldirektivets fåglar i vårt land.

## Bevarandeplaner

För varje Natura 2000-område ska Länsstyrelsen ta fram en beskrivning. Detta ska göras i särskilda bevarandeplaner eller i en skötselplan om området även är naturreservat. I planen ska det finnas en beskrivning av området med bevarandesyfte, bevarandemål och beskrivningar av de naturtyper och arter som ska bevaras och bidra till gynnsam bevarandestatus. Hot mot Natura 2000-områdets arter och naturtyper, och behov av bevarandeåtgärder, t ex skydd eller skötsel, ska beskrivas. Informationen ska underlätta förvaltningen av området och tillståndsprövningar enligt miljöbalken.

Bevarandeplanen ska fastställas av Länsstyrelsen, som även är ytterst ansvarig för att målsättningen med området uppfylls. Bevarandeplanen ska revideras när ny kunskap tillkommer eller när förutsättningar för området ändras. Den ska tas fram och hållas aktuell i dialog med berörda intressenter, och det är värdefullt om den som har ny information kontaktar Länsstyrelsen. Bevarandeplanen är inte ett juridiskt bindande dokument. För formell reglering av skydd eller skötsel kan andra beslut behövas, t ex skyddsbeslut för naturreservat. Föreskrifter enligt eventuella skyddsbeslut gäller parallellt med den tillståndsplikt som gäller inom Natura 2000.

I bevarandeplanen redovisas gränser, naturtyper och arter enligt bästa tillgängliga kunskap. I de fall där ny kunskap har tillkommit, har Länsstyrelsen för avsikt att föreslå dessa ändringar till regeringen när nästa tillfälle ges.

Vid förvaltning och tillståndsprövning utgår man från i verkligheten förekommande naturtyper, varför det är nödvändigt att bevarandeplanen redovisar dessa, även om de inte har hunnit beslutas av regeringen.

## Tillståndsplikt och samråd

För att inte skada naturvärden krävs tillstånd för verksamheter eller åtgärder som på ett betydande sätt kan påverka miljön i ett Natura 2000-område. Det kan även gälla åtgärder utanför Natura 2000-området, om de kan påverka miljön i området. Detta regleras i miljöbalken (7 kap. 27-29§§). Då det kan vara svårt att avgöra vilka åtgärder som på ett betydande sätt kan påverka naturvärden behöver man samråda med Länsstyrelsen före genomförandet.

Vid skogsbruksåtgärder hålls samråd med Skogsstyrelsen.

Mer information finns hos Länsstyrelsen, läs på webben eller kontakta en handläggare.

## Begreppsförklaringar Natura 2000

SPA - Område som genom regeringsbeslut klassificerats som särskilt skyddsområde i enlighet med EU:s fågeldirektiv (2009/147/EEG).

pSCI - Område som är föreslaget av regeringen, men ännu ej antaget av EU-kommissionen.

SCI - Område som, i den biogeografiska regionen eller de biogeografiska regionerna det tillhör, väsentligt bidrar till att bibehålla eller återställa en gynnsam bevarandestatus hos någon av livsmiljöerna i bilaga 1 i art- och habitatdirektivet eller någon av arterna i bilaga 2 i samma direktiv. Områden som kan bidra till att nätverket Natura 2000 blir sammanhängande och som väsentligt bidrar till bibehållandet av den biologiska mångfalden inom den biogeografiska regionen eller de biogeografiska regioner (kontinental, boreal, alpin, marin östersjön och marin atlantisk) som avses.

SAC – Område av gemenskapsintresse (SCI) som av regeringen med stöd av MB (Miljöbalken) 7 kap. 28 § förklarats som särskilt bevarandeområde.

## Gynnsamt bevarandetillstånd

En arts bevarandestatus anses gynnsam när:

- populationsutvecklingen visar att arten på lång sikt kommer att förbli en del av sin livsmiljö
- dess naturliga utbredningsområde inte minskar och sannolikt inte heller kommer att minska
- tillräckligt mycket livsmiljö finns för att arten ska bibehållas på lång sikt.

En naturtyps bevarandestatus anses gynnsam när:

- dess naturliga utbredningsområde och de ytor den täcker är stabila eller ökande
- de strukturer och funktioner som krävs för att livsmiljön ska bibehållas finns kvar under överskådlig framtid
- bevarandestatusen hos dess typiska arter är gynnsam.



## Bevarandeplan för Natura 2000-området SE0340105 Södra Grötlingboudd

Kommun: Gotland

Områdets totala areal: 115,6 ha

Bevarandeplanen uppdaterad av Länsstyrelsen: 2018-12-01

Bevarandeplanen fastställd av Länsstyrelsen: 2018-12-20

Markägarförhållanden: Privata

Regeringsbeslut, historik:

SPA: 1998-01-01, regeringsbeslut M97/4407/4, pSCI: 2004-04-01, SCI:  
2005-01-01, SAC: 2011-03-01, regeringsbeslut M2010/4648/Nm

Naturtyper och arter som ska bevaras i området:

Naturtyper och arter enligt art- och habitatdirektivet samt fågeldirektivet:

1150 - Laguner

1630 - Strandängar vid Östersjön

1640 - Sandstränder vid Östersjön

6210 - Kalkgräsmarker

6410 - Fuktängar

9070 - Trädklädd betesmark

A045 - Vitkindad gås, *Branta leucopsis*

A132 - Skärfläcka, *Recurvirostra avosetta*

A151 - Brushane, *Philomachus pugnax*

A191 - Kentsk tärna, *Sterna sandvicensis*

A193 - Fisktärna, *Sterna hirundo*

A194 - Silvertärna, *Sterna paradisaea*

A195 - Småtärna, *Sterna albifrons* (nytt namn *Sternula albifrons*)

A338 - Törnskata, *Lanius collurio*

## Bevarandesyfte

Det överordnade bevarandesyftet för Natura 2000-nätverket är att bidra till bevarandet av biologisk mångfald genom att bibehålla eller återskapa gynnsam bevarandestatus för de naturtyper och arter som omfattas av EUs fågeldirektiv eller art- och habitatdirektiv. För det enskilda Natura 2000-området är det överordnade syftet att bevara eller återställa ett gynnsamt tillstånd för de naturtyper eller arter som utgjort grund för utpekandet av området.

### ---Prioriterade bevarandevärden---

Inom Natura 2000-området Södra Grötlingboudd är de prioriterade bevarandevärdena områdets; Laguner (1150), Strandängar vid Östersjön (1630), Sandstränder vid Östersjön (1640), Kalkgräsmarker (6210), Fuktängar (6410) samt Trädklädd betesmark (9070). Det är också prioriterat att bevara områdets förekomster av arterna; Vitkindad gås (A045), Skärfläcka (A132), Brushane (A151), Kentsk tärna (A191), Fisktärna (A193), Silvertärna (A194), Småtärna (A195) samt Törnnskata (A338).

### ---Motivering---

Södra Grötlingboudd innehar ett flertal laguner som inte tillhör de vanligaste av naturtyper. Det är därför av stort intresse att bevara lagunerna. Området hyser en rik fågelfauna och utgör ett viktigt häcknings- och rastningsområde för ett stort antal arter förknippade med grunda havsområden och öppna strandängar. Södra Grötlingboudd är med i Ramsarkonventionen och utpekad som värdefull våtmark (CW-område). I området finns också ett brott som är Gotlands enda lokal för den sällsynta och hotade kransalgen Trubbrufse (*Tolypella glomerata*). Strandängarna hyser en av Gotlands rikaste skärfläckekolonier som är av störst vikt ur bevarandesyfte.

### ---Prioriterade åtgärder---

Södra Grötlingboudd har en historia med beteshävd, vilket påverkat florans. För att bibehålla den höga artrikedomen är det av stor vikt att hävden med betande djur fortsätter. För att undvika en fortsatt igenväxning med en behöver röjning av buskskiktet utföras.

## Beskrivning av området

Grötlingboudd är en udde på sydöstra Gotland som skjuter drygt fyra kilometer ut i havet söder om Gansviken. Udden ligger på berggrund av mörk kalksten men som på de flesta håll överlagras av tjocka lager grus och sand. Längs södra stranden finns flera våtar som blivit avsnörda av landhöjningen och bildat lagunartade småvatten. Markerna är här karga och saknar på flera håll lösa jordlager.

Markerna på Grötlingboudd har hävdats som naturlig fodermark under lång tid. De karga markerna har utnyttjats till bete medan de lite friskare tidigare varit äng. Beteshävden har under senare år avtagit och markerna har till stor del växt igen. Hela udden var ända in på 1900-talet nästan helt öppen. Idag täcks stora delar av markerna av ogenomträngliga snår av en och slån. Delar av området betas med nöt.

Längs med hela strandremsan finns strandängsvegetation. Inom de kargare delarna i västra delen av området är zonen med saltpåverkad vegetation smal. Längre ut på udden finns ett bredare bälte med strandängsvegetation. Vegetationen domineras av rödsvingel, krypven och salttåg. På strandängarna längst ner i området norr om Flutings, har den invasiva arten kotula (*Cotula coronopifolia*) börjat breda ut sig allt mer. Ovanför strandängen vidtar det lagunartade området på mark av sten och grus. I en av de fyra lagunerna återfinns den mycket sällsynta och rödlistade kransalgen trubbrufse. Längs en del grusiga delar av stranden finns rikligt med strandmalört. I våtarna växer agnsäv, krypven och ältranunkel. Gränsen mot fastmark utgörs av tuviga fuktängar med spridda enbuskar samt en del talldungar. Fuktängarna är örtrika och

tuvorna hyser gott om bon med gul tuvmyra. Vid vätarna finns på en del håll övergångar mot karga fukthedar. Fågellivet på Grötlingboudd är mycket rikt. Tillsammans med Natura 2000-området Grötlingboudd-Ytterholmen utgör området ett mycket viktigt födosöksområde för vitkindad gås under gässens vår- och höstflyttning. Strandängarna hyser en av Gotlands rikaste skärfläckekolonier med uppåt femtio häckande par. Här häckar även bl.a. rödbena, strandskata, tofsvipa, småtärna, silvertärna, fiskmå, skedand, ejder och grågås.

På udden Själgang på den östra delen av södra Grötlingboudd, finns ett antal sänkor med små arelaer med förekomst av glasört.

Södra Grötlingboudd är ett nationellt intressant område ur våtmarkssynpunkt och är en av Gotlands utpekade områden enligt Ramsarkonventionen (CW-område, Convention on Wetlands).

Vissa arter är så hotade att det inte räcker att skydda dem inom naturreservat eller genom fridlysning. För sådana arter finns speciella åtgärdsprogram som skraddarsys för varje enskild art. Dessa program kallas Åtgärdsprogram för hotade arter och förkortas ÅGP. Åtgärdsprogram för hotade arter förekommer även utanför naturreservat.

Inom området Södra Grötlingboudd återfinns följande arter med speciella åtgärdsprogram: Alger: Trubbrufse (*Tolypella glomerata*)

Fåglar: Brushane (*Philomachus pugnax*)

Vad kan påverka negativt

---Utebliven eller felaktig skötsel---

Det är av stor vikt att den traditionella hävden upprätthålls. Redan en liten förändring i hävden kan leda till att känsliga arter slås ut. Vidare kan alltför kraftig röjning av buskar och träd leda till att organismer som är beroende av dessa strukturer missgynnas. Skötsel som avlägsnar småbiotoper, kantzoner och mosaikmiljöer och skapar skarpa gränser mellan olika markslag påverkar området negativt.

---Ingrepp---

Kraftiga ingrepp och störning är ett hot mot områdets naturtyper och arter. Framförandet av fordon i terrängen kan skada markernas jordtäckte och vegetation. Gödsling, kalkning eller insädd av för naturtypen främmande arter har en negativ inverkan på områdets biologiska värden.

---Igenväxning---

Det mest påtagliga och vanligaste hotet i många naturtyper är igenväxning. Om betet skulle upphöra är igenväxning en av följderna. Detta skulle främst kunna ske på strandängarna eller i gräsmarkerna. Buskskiktet skulle breda ut sig mer på de öppna ytorna och orsaka skuggning för många arter och på så vis minska artdiversiteten. Även på strandängarna sker igenväxning, men här istället med vass. Om betesdjur inte tillåts att beta ända ut till vattenlinjen förändras även här både flora och fauna till ett mer homogent landskap.

---Gödsling- och försurningseffekter från nedfall av luftburna föroreningar---

Artsammansättningen i fältskiktet kan förändras till följd av luftburet kvävenedfall. Surt nedfall och andra luftburna föroreningar kan påverka både flora och fauna i området. Kalkberggrunden har dock en buffrande effekt som motverkar försurningen.

Bevarandeåtgärder

Förutom vad som i övrigt gäller enligt miljöbalken och annan miljölagstiftning krävs tillstånd för att bedriva verksamheter eller vidta åtgärder som på ett betydande sätt kan påverka miljön i ett Natura 2000-område. Tillstånd krävs inte för verksamheter och åtgärder som direkt hänger samman med eller är nödvändiga för naturvårdsinriktade ändamål som skötsel och förvaltning av

det berörda området (7 kap. 28 a § miljöbalken).

- Området ligger inom Riksintresse för Naturvård.
- Området är ett CW-område (Convention on Wetlands).

Strandängarna som finns längs hela områdets kust är viktiga miljöer för många fågelarter. Den artrika florans skapas och bibehålls med årligt bete. Betespåsläpp sker efter att de flesta av fåglarna kläckt sina ägg. Betet kan pågå ända till långt in på hösten. Igenväxning av vass undviks i och med betet.

---Fortsatt bete---

Det är av största vikt att det bete som bedrivs fortsätter. Området skall årligen betas med får, nötkreatur och/eller hästar. Strandängarna betas ända ut till vattnet. Vid varje betessäsongs slut ska grässvålen vara väl avbetad. På torr mark skall ingen skadlig ansamling av förna och obetat gräs äga rum. På fuktig och våt mark är betet mindre smakligt och i sådana områden blir därför avbetningen mindre intensiv.

Området ska nyttjas som betesmark under den tiden på året det är möjligt. Normalt omfattar betesperioden i området tiden från den 25 maj till den 31 oktober. Betesdjuren får inte vistas i området om marken skadas av tramp. Markskador kan uppkomma om marken är så blöt att marken blir upptrampad om djuren vistas där. Stödutfodring av djur får ej ske. Övergångsutfodring under några dagar vid betessläppning och installning är dock tillåtet.

---Underhållsröjning---

Ett alternativ för att förhindra igenväxning av de öppna ytorna och strandkanten är röjning av buskskiktet. För att öppna upp de trädklädda betesmarkerna gallras en och slån. Röjningen bör i första hand ske manuellt. Äldre träd och buskar lämnas alltid. Röjningsrester tas bort, alternativt eldas upp på plats.

Uppföljning av naturtyper och arter

Länsstyrelsen ansvarar för att uppföljning av bevarandemål genomförs. Uppföljningen ska ske enligt de manualer för skyddade områden som har tagits fram av Naturvårdsverket. Mätbara mål, så kallade målindikatorer, ska registreras i databasen SkötselDOS. Dessa målindikatorer följs sedan upp. Målsättningen är att kunna se om de bevarandemål som satts upp i bevarandeplaner och skötselplaner uppfylls, att skötseln fungerar och att Natura 2000 - naturtyperna och arterna har gynnsamt tillstånd.

**Naturtyper och arter enligt art- och habitatdirektivet samt fågeldirektivet:****1150 - Laguner**

---

*Areal:* 2,6 ha. Arealen fastställd i regeringsbeslut

*Ny Areal:* 5,1 ha. Ny Areal, ännu ej fastställd i regeringsbeslut

**Beskrivning**

Lagunerna i Södra Grötlingboudd är vattensamlingar som helt eller delvis snörts av från havet. Lagunerna är mycket grunda och torkar ut helt eller delvis på sommaren. Här återfinns kransalger och nateväxter, men även stora mängder säv (både blåsäv och havssäv). Möja och tågväxter förekommer rikligt.

**Generell beskrivning**

Laguner är havsvikar som är helt eller delvis avsnörda från havet. De är avskilda från havet genom trösklar, tät vegetation eller liknande, vilket bidrar till ett begränsat vattenutbyte. Naturtypen är ett artrikt mosaikartat komplex med olika slags växt- och djursamhällen. Laguner är viktiga miljöer för både fågel- och fiskarter.

På grund av den pågående landhöjningen har grunda vikar helt avsnörts från havet i norra och mellersta Östersjön och bildat laguner. I södra Östersjön har landhöjningen upphört. Skillnader i topografi och vegetation skapar ett antal successionsstadier i lagunerna. Till lagunerna i Östersjön räknas flador och småvatten i låglänta områden som på grund av landhöjningen helt eller delvis avsnörts från havet.

Avdunstning, nederbörd och tillfälliga inflöden av havsvatten gör att laguner kan ha varierande salthalt. Andelen vegetation kan också variera. Beroende på vilket successionsstadium lagunen befinner sig i kan vegetation saknas helt eller vara riklig och bestå av exempel kransalger, nateväxter och slingeväxter.

I området Södra Grötlingboudd återfinns fyra laguner. Två av dessa ligger belägna i den nordöstra delen av området och är till ytan väldigt små. Längre ner längs kusten finns de andra två lagunerna som är av större karaktär. Den största, Austerviken, är också den djupaste och kan innehålla vatten även efter en torr sommar. Lagunerna på Södra Grötlingboudd är grunda, vilket resulterar i att de torkar ut helt eller delvis på sommaren. I lagunerna växer olika arter av kransalger, nating, möja och olika nateväxter, men även både havssäv och blåsäv. I en av lagunerna växer den mycket sällsynta och rödlistade kransalgen trubbrufse som har rödlistekategorin sårbar (VU).

Trubbrufsen förekommer på ett fåtal platser i Sverige. Tre på Öland och en på Gotland. Den förekommer i pölar, dammar, diken och grunda sjöar. Arten växer nästan uteslutande i vatten med ett högt pH (7,1-9,0). Trubbrufsen dyker plötsligt upp på nya lokaler som ofta sker decennier efter det senaste fyndet, och försvinner sedan lika snabbt igen. Den är dålig på att konkurrera med andra växter, varför oosporerna antas kunna överleva väldigt lång tid. Arten uppkommer under speciella "Tolypella-år" då nederbörden varit väldigt hög under sommaren. Torrlagda områden kan då åter ha fyllts med vatten så att de latenta sporer börjar gro. Det största hotet mot trubbrufsen är minskad tillgång på lämpligt habitat som följd av utdikning och dränering. Eutrofering kan utgöra ett hot då konkurrensen med andra arter ökar. Trubbrufsen gynnas av nyanlagda vatten som exempelvis grustag, dammar, viltvatten etc. Trubbrufsen ingick tidigare i ett åtgärdsprogram (ÅGP) som avslutades 2011.

### Bevarandemål

Arealen av Laguner (1150) ska vara minst 5,1 hektar, dock kan viss variation i vattenmängd förekomma naturligt både över året och över kortare tidsintervall.

Naturtypen bör ha en god vattenkvalitet, varierande vattenmängd och salthalt, och en långsam naturlig vattenomsättning. Naturtypen ska utgöra en viktig lek- och uppväxtmiljö för fiskar och vara värdefull som fågelokal, i synnerhet vad gäller vadare och andfåglar. Miljöerna i lagunerna förändras inte så att de, även i fortsättningen, uppfyller kraven som den känsliga trubbrufsen har på ett sätt att kransalgen trivs och på sikt kan öka.

### Bevarandetillstånd

Gynnsamt.



## 1630 - Strandängar vid Östersjön

---

*Areal:* 62,6 ha. Arealen fastställd i regeringsbeslut

*Ny Areal:* 60,1 ha. Ny Areal, ännu ej fastställd i regeringsbeslut

### Beskrivning

Strandängarna på södra Grötlingboudd sträcker sig längs hela kuststräckan och på de små öarna utanför kusten, och är den vanligast förekommande naturtypen i området. Ängarna är till största delen välhävdade och betas med nöt. På de södra delarna av strandängarna förekommer den invasiva kotulan i allt större utsträckning. Kotulan är ett hot mot den naturliga floran på strandängarna. Strandängarna utgör en mycket viktig miljö för skärfläckan som på Gotland har en av sina största populationer här.

### Generell beskrivning

Naturtypen utgörs av strandbetesmarker och strandängar med låg salinitet och lågvuxen vegetation. Dessa är eller har varit påverkade av slåtter och/eller betesdrift. Naturtypen är i allmänhet helt öppen, men enstaka träd och buskar kan förekomma. Vegetationen är mer eller mindre tydligt zonerad. Floran och faunan är artrik med många arter som endast förekommer i dessa miljöer. Strandkämpar är en viktig indikatorart på en välhävdad äng i södra Östersjön.

Strandhabitatet avgränsas mot havet vid medelvattenståndet. Vegetationen påverkas av naturliga faktorer som till exempel landhöjning, vattenståndsväxlingar och isskrap och är mer eller mindre tydligt zonerad. Strandängarna vid Östersjön varierar dock från norr till söder. Här i de södra delarna av landet påverkar inte landhöjningen, vattenståndsväxlingar och isskrap lika mycket som i norra Sverige. Saltrika fläckar (saltbrännor) förekommer i naturtypen, särskilt i södra delen av Östersjön där salthalten är högre. De hävdade strandängarna är viktiga för häckande vadare. På platser med mycket gäss kan betespåverkan från dessa vara betydande och hålla naturtypen öppen. Kärlväxtfloran på strandängar vid Östersjön är ofta artrik.

Strandängarna är i behov av hävd för att bibehålla en gynnsam bevarandestatus. Betespåsläpp bör ske efter att de flesta strandängsfåglarna kläckt sina ungar i början av juni. Förlängd betesperiod på hösten är fördelaktig. Stängsling mot vattenlinjen rekommenderas inte så att betesdjuren kan beta den annars igenväxande vassen.

Mark som på grund av igenväxning, felaktig skötsel eller annan påverkan i stort sett saknar karakteristiska arter och inte kan anses gå att restaurera inom en rimlig tid bör i normalfallet inte räknas som naturtyp. Detta gäller även mark som är så starkt gödningspåverkad att kvävegynnade växter helt dominerar fältskiktet.

### Bevarandemål

Arealen av strandängar vid Östersjön (1630) ska vara minst 60,1 hektar.

Området hävdas årligen genom bete, företrädesvis med nöt. En tydligt hävdpräglad eller naturligt störningspräglad markvegetation förekommer. Strandängarna är öppna och saknar träd och buskar. Saltpåverkan genom mer eller mindre regelbundna översvämningar av havsvatten förekommer. En naturlig hydrologi förekommer. Näringsnivån i området är naturlig och opåverkad av gödsling (förutom från betande djur). Betesdjuren hålls så långt som möjligt fria från avmaskningsmedel som innehåller makrocykliska laktoner (där avermectinerna ingår) eftersom det slår ut den dynglevande insektsfaunan.

En för naturtypen naturlig artsammansättning förekommer med frånvaro av arter som blivit klassade som invasiva. Negativa indikatorarter förekommer inte eller i mycket liten

omfattning. Typiska arter, karaktärsarter och hävdgynnade arter förekommer rikligt och visar inga tecken på bestående populationsnedgångar eller trivialisering.

Strandängarna fortsätter att hävdas väl så att en av Gotlands största skärfläckepopulationer kan försätta att häcka här.

#### Bevarandetillstånd

Gynnsamt.

## 1640 - Sandstränder vid Östersjön

---

*Areal:* 2,4 ha. Arealen fastställd i regeringsbeslut

*Ny Areal:* 2,3 ha. Ny Areal, ännu ej fastställd i regeringsbeslut

### Beskrivning

Sandstränder finns i den nordöstra delen av området i form av smala remsor.

#### Generell beskrivning

Sandstränder vid Östersjön har svagt sluttande kustlinjer formade av havets vågrörelser. Bar sand är vanligt, särskilt närmast vattenlinjen. Stränderna hyser ofta rikligt med perenna växter men kan även ha sparsam vegetation, flera av arterna är sandbindare. Insektsfaunan är särpräglad och rik. Naturtypen har en naturlig förekomst av uppspolat organiskt material från havet i form av tång och sjögräs (släke). Vallarna utgör ett viktigt habitat för många strandlevande arter och är därmed nödvändiga att bibehålla. Naturtypen är i regel inte påverkad av slätter eller betesdrift.

### Bevarandemål

Arealen Sandstränder vid Östersjön (1640) ska vara minst 2,3 hektar.

Vattenkvaliteten i området är god, och den antropogena belastningen i form av utsläpp och läckage av övergödande näringsämnen, olja och kemikalier är försumbar. Sandtäkt och framförande av fordon på stranden förekommer inte, måttligt markslitage från friluftsliv kan förekomma. Området kan ha en naturlig förekomst av uppspolad tång, men ingen massförekomst av uppspolade fintrådiga alger förekommer. En för naturtypen naturlig artsammansättning förekommer med frånvaro av arter som blivit klassade som invasiva. Negativa indikatorarter saknas eller förekommer i mycket liten omfattning. Typiska arter och karaktärsarter förekommer rikligt och visar inga tecken på bestående populationsnedgångar. Området hyser en rik insektsfauna.

### Bevarandetillstånd

Gynnsamt.

## 6210 - Kalkgräsmarker

---

*Areal:* 29,2 ha. Arealen fastställd i regeringsbeslut

### Beskrivning

Kalkgräsmarker finns utspritt längs hela södra Grötlingboud. Naturtypen är öppen med ett visst inslag av äldre hävdpräglade enar, nyponros och tall. Markerna betas med nöt och/eller lamm.

### Generell beskrivning

Naturtypen kalkgräsmark innefattar torra till friska, hävdpräglade gräsmarker nedanför trädgränsen ofta med ett rikligt inslag av örter, särskilt kalkkrävande sådana. Jordlagret är tunt och näringsfattigt och har skapats från kalkstensberggrund. Naturtypen har utvecklats genom lång hävdkontinuitet, men kan vara stadd i igenväxning. Krontäckning av träd och buskar, som inte är av igenväxningskaraktär, är 0-20 % och naturtypen är mestadels helt öppen. Hävdgynnade arter ska finnas och frekvensen av igenväxningsarter som hundäxing och hundkex skall vara högst 1%. Viktiga orkidélokaler är en prioriterad undergrupp av naturtypen och hyser antingen en riklig förekomst av orkidéer, en värdefull population av minst en nationellt mindre vanlig orkidéart, eller en förekomst (oavsett storleken) av minst en orkidéart som är nationellt eller regionalt sällsynt eller mycket sällsynt.

Örtrikedomen gör kalkgräsmarkerna viktiga för många insekter, inte minst bin och fjärilar. Naturtypen kan uppträda i olika skepnader beroende på bland annat fuktighet och klimat. I sydöstra Sveriges sommartorra områden kan kalkmarkerna uppträda som olika typer av stäppartade torrängar med arter som ängshavre, brudbröd, backsmultron, back-klöver och flentimotej. I vissa områden kan toppjungfrulin, fältsippa och fältvädd också vara vanliga i naturtypen. På friskare kalkmarker finns arter såsom vildlin, darrgräs och rödkämpar.

Mark som på grund av igenväxning, felaktig skötsel eller annan påverkan i stort sett saknar karakteristiska arter och inte går att restaurera inom en rimlig tid bör i normalfallet inte räknas som naturtyp. Detta gäller även mark som är så starkt gödningspåverkad att kvävegynnade växter helt dominerar fältskiktet.

### Bevarandemål

Arealen av Kalkgräsmark (6210) ska vara minst 29,2 hektar.

Vegetationen skall vara tydligt hävdpräglad och ha en för naturtypen naturlig artsammansättning, inklusive kalkkrävande arter. Gräsmiljön skall vara öppen och generellt inte ha mer än 20 % täckningsgrad av träd och buskar. Ett visst inslag av buskar och träd förekommer och gynnar bl.a. insektsfaunan i området.

Området har en naturlig näringsnivå som är opåverkad av gödsling (förutom från betande djur). Betesdjuren hålls så långt som möjligt fria från avmaskningsmedel som innehåller makrocycliska laktoner (där avermectinerna ingår) eftersom det slår ut den dynglevande insektsfaunan.

Typiska arter förekommer rikligt och visar inga tecken på bestående populationsnedgångar. Arter som blivit klassade som invasiva och/eller negativa indikatorarter förekommer inte eller i mycket liten omfattning.

### Bevarandetillstånd

Gynnsamt, men kräver både kontinuerligt bete och underhållsröjning.

## 6410 - Fuktängar

---

*Areal:* 5 ha. Arealen fastställd i regeringsbeslut

### Beskrivning

Fuktängarna på södra Grötlingboudd förekommer mosaikartat innanför strandängarna.

#### Generell beskrivning

Naturtypen utgörs av våta gräsmarker på jordar med stort inslag av kalk, lera eller torv. Krontäckning av träd och buskar är låg, 0-30%, och inte av igenväxningskaraktär. I typen ingår både ohävdade och hävdade marker nedanför trädgränsen. Två undertyper finns: a) Fuktängar på neutrala till alkaliska, kalkrika jordar med ett varierande vatteninnehåll, ofta relativt artrika. Här ingår bland annat "kalkfuktängen". b) Fuktängar på surare jordar, ibland torvrika, med blåtåtel, tåg- och starrarter. Typen varierar beroende på hävd och hävdintensitet. För upprätthållande av gynnsam bevarandestatus bör objektets hävdhistoria vara vägledande för den fortsatta skötseln. Fuktängar med lång hävdkontinuitet och hävdgynnade naturvärden är beroende av fortsatt skötsel i form av slåtter eller bete samt röjning av igenväxningsvegetation för att naturtypen skall kunna bibehålla gynnsam bevarandestatus. För vissa varianter av naturtypen krävs återkommande översvämningar.

### Bevarandemål

Arealen av Fuktängar (6410) ska vara minst 5 hektar.

Fuktängen hävdas årligen genom bete och en tydligt hävdpräglad markvegetation förekommer. Fuktängen har tillräcklig markfuktighet och en naturlig hydrologi, vilket kan innebära återkommande översvämningar. Miljön är öppen och har i normalfallet mindre än 30 % täckningsgrad av träd och buskar. Området har en naturlig näringsnivå som är opåverkad av gödsling (förutom från betande djur). Betsdjuren hålls så långt som möjligt fria från avmaskningsmedel som innehåller makrocycliska laktoner (där avermectinema ingår) eftersom det slår ut den dynglevande insektsfaunan.

En för naturtypen naturlig artsammansättning förekommer med frånvaro av arter som blivit klassade som invasiva, och negativa indikatorarter förekommer inte heller eller i mycket liten omfattning. Typiska arter, karaktärsarter och hävdgynnade arter förekommer rikligt och visar inga tecken på bestående populationsnedgångar eller trivialisering.

### Bevarandetillstånd

Gynnsamt.

## 9070 - Trädklädd betesmark

---

*Areal:* 12,6 ha. Arealen fastställd i regeringsbeslut

### Beskrivning

Den trädklädda betesmarken som förekommer på södra Grötlingboudd återfinns som små partier längst från strandlinjen. Naturtypen utgör inga stora arealer i området. Det trädklädda området utgörs till största del av tall med inslag av olika lövträd.

### Generell beskrivning

Naturtypen trädklädd betesmark förekommer på fastmark som är torr till blöt och näringsfattig till näringsrik och inkluderar både hagmarker och skogsbeten. Träd- och buskskiktets krontäckningsgrad är 30-75% och utgörs av inhemska trädslag. Det är även andelen krontäckning som särskiljer naturtypen från annan betesmark. Naturtypen ska ha en lång hävdkontinuitet så väl som trädkontinuitet och inslag av gamla träd ska finnas. Utmärkande är en stor variation i åldern på träden och de frekventa gläntorna. Trädklädd betesmark förekommer i alpin, boreal och kontinental biogeografisk region och av den totala andelen inkluderad i Natura 2000 återfinns 70 % i Sverige.

Hagmarkerna respektive skogsbetena kan delvis betraktas som två olika undertyper av trädklädd betesmark, men gränsen mellan dem är ibland otydlig och historiskt har de haft stora likheter. Hagmarkerna är relativt öppna, trädklädda marker som har ett artrikt busk- och trädskikt, och det är inte ovanligt att de delvis har en historik med ängsbruk. Trädskiktet domineras normalt av lövträd. Skogsbetena är skogar som är tydligt påverkade av bete och där en beteskontinuitet finns. Skogsbeten förekommer i större delen av landet, är starkt varierade beroende på den skogstyp som dominerar i området och kan förekomma i både barr- och lövskog. De kan också utgöra dungar av skog i en för övrigt öppen hagmark.

Artsammansättningen i trädklädd betesmark varierar beroende på geografisk belägenhet och markens produktionsförmåga. Hagmarkerna på Gotland är antingen dominerade av lövträd, ofta ask, ek och alm, eller av en blandad sammansättning av gran, tall, en och lövträd. I den betade skogen på Gotland dominerar barrträd, då främst tall. Enbuskar, brakved och hassel utgör de mest frekventa arterna i buskskiktet på ön medan fältskiktet till stor del består av arter som är knutna till högre ljus- och värmetillgång än vad som är tillgängligt i tät skog. Trädklädd betesmark är en av de mest artrika naturtyperna inom den boreala biogeografiska regionen, det finns många hotade arter av evertebrater, kärlväxter, lavar och svampar i naturtypen och många är knutna till gamla träd och död ved.

### Bevarandemål

Arealen av Trädklädd betesmark (9070) ska vara minst 12,6 hektar.

Området har en tydlig betesprägel. Småskaliga naturliga processer, som t.ex. trädförnygring, åldrande och avdöende samt omkullfallna träd och luckbildning påverkar dynamik och struktur. Trädskiktet är olikåldrat och flerskiktat. Tall utgör det dominerande trädslaget i den barrskogsdominerade trädklädda betesmarken. Krontäckning varierar mellan tätare och glesare beskogad mark med gläntor och solinsläpp till markskikt och trädstammar. Gamla och/eller grova träd, torrträd, hålträd, blommande buskar samt död ved i olika nedbrytningsstadier förekommer och fyller en viktig funktion och är en förutsättning för områdets biologiska mångfald i form av epifytiska lavar, svampar och insekter. En tydligt hävdpräglad markvegetation förekommer med en för naturtypen naturlig artsammansättning med frånvaro av arter som blivit klassade som invasiva och/eller negativa indikatorarter.

Löpande skötsel i form av röjning av en och slån förekommer i de barrdominerade trädklädda betesmarkerna där betesdjuren inte förmår att hålla igenväxningen tillbaka.

Området har en naturlig näringsnivå som är opåverkad av gödsling (förutom från betande djur). Betesdjur hålls så långt som möjligt fria från avmaskningsmedel som innehåller makrocycliska laktoner (där avermectinerna ingår) eftersom det slår ut den dynglevande insektsfaunan.

Typiska arter, karaktärsarter och hävdgynnade arter förekommer rikligt och visar inga tecken på bestående populationsnedgångar.

#### Bevarandetillstånd

Gynnsamt.

## A045 - Vitkindad gås, *Branta leucopsis*

---

Artens förekomst är fastställd i regeringsbeslut.

### Beskrivning

Den vitkindade gåsen häckar på små, flacka öar där den är skyddad från marklevande rovdjur. Arten fordrar stora, öppna gräsbevuxna ytor för sitt förosök, främst strandängar med kortvuxen eller kortbetad gräsvegetation. Den kräver rast- och övervintringslokaler med gott om lämplig föda (främst gräs) samt möjlighet att övernatta ute på vatten. Under häckningen rör sig paret normalt inom ett område i storleksordningen någon kvadratkilometer. Arten flyttar mellan häckningsområdena i Sverige (längs kusterna upp till mellersta Norrland) och övervintringsplatserna i Holland.

I Sverige har man uppskattat antalet reproduktiva individer av vitkindad gås till omkring 8 200 med huvudförekomst på Gotland. Den sammanlagda häckningspopulationen på Öland och Gotland uppgick som mest till över 5 000 par i början av 2000-talet. Sedan dess har dock en påtaglig minskning skett och populationen uppgår numera till ca 1 200 par. Arten är inte rödlistad utan anses livskraftig. På södra Grötlingboudd har den vitkindade gåsen inte förekommit sedan 2001 då ett par häckade här.

### Bevarandemål

Vitkindad gås (A045) ska förekomma i området. Arealen av lämplig livsmiljö, strandängar (1630) minskar inte. För vidare beskrivning av artens livsmiljö och hot mot denna, se bevarandemål för naturtypen Strandängar vid Östersjön (1630) samt avsnitten "Hotbild" och "Bevarandeåtgärder".

Strandängarna sköts på ett sätt som upprätthåller lämplig kvalitet. Ingen avsiktlig störning av fåglarna eller skada på deras livsmiljö förekommer.

Betespåsläpp sker efter 25 maj.

### Bevarandetillstånd

Gynnsamt.



## **A132 - Skärfläcka, *Recurvirostra avosetta***

---

Artens förekomst är fastställd i regeringsbeslut.

### Beskrivning

Skärfläckan häckar sällsynt längs södra Sveriges kuster i grunda vikar och bukter längs flacka kustpartier. Arten kräver stora områden, och de bästa lokalerna omgärdas av öppna, välhävdade strandängar. Boet läggs mycket nära vattenlinjen, till exempel på låglänta strandängar, i tångvallar, på låga holmar eller sandrevlar. Vanan att placera boet precis i vattenlinjen gör att häckningarna ofta misslyckas på grund av stormar och högvattenperioder under våren och försommaren. Det finns tecken från Öland på att skärfläckan föredrar att häcka vid vattensamlingar omedelbart innanför den egentliga strandlinjen, något som skulle kunna vara ett försök att minska effekterna av höga vattennivåer under botiden.

Skärfläckan hävdar revir och rör sig under häckningen inom ett område i storleksordningen 25-50 ha. Arten flyttar söderut under vintern och övervintrar i sydvästra Europa och nordvästra Afrika.

Skärfläckan är typisk art för naturtyperna Strandängar vid Östersjön (1630) och Glasörtsstränder (1310).

Skärfläckan häckade sällsynt i södra Sverige under 1700- och 1800-talen men försvann som häckfågel i slutet av 1800-talet (sista häckningen på Gotland 1849). Arten återkoloniserade därefter landet från och med 1920-talet och återkom till Gotland 1947. Vid slutet av 1990-talet uppgick det svenska beståndet till knappt 1 400 par, med drygt 500 par på Gotland. I riktade inventeringar gjorda 1996-2017 registrerade man inventeringsåren 1996, 2001 och 2006 427, 514 respektive 193 häckande par. År 2012 noterades 546 par och 2017 289 par häckande skärfläckor under den årliga strandängsinventeringen. Skärfläckan är inte rödlistad utan anses som livskraftig.

Skärfläckan är fredad (3 § i jaktlagen (1987:259)). Fredningen gäller också dess ägg och bon. Enligt 1 a § Artskyddsförordningen är det förbjudet att avsiktligt störa fåglarna, särskilt under deras parrings-, uppfödning-, övervintrings- och flyttningsperioder. Det är även förbjudet att skada eller förstöra djurens fortplantningsområden eller viloplatser. Skärfläckan tillhör Statens vilt (33§ jaktförordningen (1987:905)). Exemplar som omhändertas eller påträffas döda eller dödas tillfaller Staten. Vid avverkning, etablering av vindkraftsanläggning eller annan form av exploatering kan tillstånd enligt 7 kap. 28 a§ MB krävas.

Beroende på var i landet man befinner sig gäller antingen tillståndsplikt för eller förbud mot

markavvattning, (MB 11:13-14 och förordningen om vattenverksamhet). Skärfläckan är upptagen i bilaga II (strängt skyddade djurarter) i Bernkonventionen (konvention om skydd av europeiska vilda djur och växter samt deras naturliga miljö). Skärfläckan är upptagen i Bonnkonventionen (flyttande arter). Skärfläckan listas i AEWA (African-Eurasian Waterbird Agreement).

### Bevarandemål

Häckande par av Skärfläcka (A132) ska återkommande finnas i området. Inga försämringar för arten som leder till minskning av antalet häckande par skall ske i området.

De strandnära områdena både på land och i vatten vid södra Grötlingboudd håller en kvalitet som tillgodoser artens behov. Strandängarna och andra strandnära områden sköts på ett sätt som upprätthåller lämplig kvalitet enligt områdets bevarandemål (hävden upprätthålls).

Strandängarna fortsätter att betas så att livsmiljön för skärfläckan bibehålls. Strandnära

vattensamlingar bibehålls. Ingen avsiktlig störning av fåglarna eller skada på deras livsmiljö förekommer.

Bevarandetillstånd

Gynnsamt.

## **A151 - Brushane, *Philomachus pugnax***

---

Artens förekomst är fastställd i regeringsbeslut.

### Beskrivning

Brushanen häckar i Sverige i två helt olika typer av miljöer, med olika ekologiska krav och populationsutveckling. Det sydliga beståndet kräver tillgång på lämpliga häckningsmiljöer i form av hävdade strandängar. I bra häckningsmiljöer finns en mosaik av gräs- och starrmarker, öppna dy- och jordtytor och grunda vattensamlingar. Det nordliga beståndet kräver tillgång på lämpliga häckningsmiljöer i form av våta myrmarker, framför allt relativt lågväxta, fuktiga till blöta gräs- och starrängar.

Brushanarna på Gotland tillhör det sydliga beståndet och häckar på hävdade strandängar. Hanarna spelar på gemensam plats, företrädesvis på låga upphöjningar i terrängen. Under häckningen rör sig fåglarna inom ett begränsat område, gissningsvis någon kvadratkilometer. Arten häckar sent jämfört med andra vadare, och tidigt betessläpp kan därmed påverka arten negativt. Det skandinaviska beståndet övervintrar främst i Afrika söder om Sahara (Sahelzonen).

Den svenska populationen av brushane uppgår till ca 25 000 par, varav minst 99% finns i Norrland. Situationen för brushanarna i det sydliga beståndet är dålig, med för få häckningsplatser och för få häckande par (100-500 i södra Sverige varav huvuddelen på Öland och Gotland) för att beståndet ska kunna anses vara stabilt på lång sikt. Bestånden på Gotland har tidigare varit mer stabila än i andra delar av södra och mellersta Sverige, men arten minskar nu kraftigt även här. År 2012 häckade 2 par på södra Grötlingboudd, men sedan dess har inga häckande par rapporterats. Brushanen är rödlistad och klassad som sårbar (VU) på den svenska rödlistan.

Brushanen är fredad (3 § i jaktlagen (1987:259)), fredningen gäller också dess ägg och bon. Enligt 1 a § Artskyddsförordningen är det förbjudet att avsiktligt störa fåglarna, särskilt under deras parrings-, uppfödning-, övervintrings- och flyttperioder. Det är även förbjudet att skada eller förstöra djurens fortplantningsområden eller viloplatser. Artskyddsförordningen (1998:179) förbjuder import, export och försäljning av levande och döda exemplar av brushane, samt förvaring av levande exemplar. (Vissa undantagsregler finns angivna i artskyddsförordningen). Vid avverkning, etablering av vindkraftsanläggning eller annan form av exploatering kan tillstånd enligt 7 kap. 28 a§ MB krävas. Beroende på var i landet man befinner sig gäller antingen tillståndsplikt för eller förbud mot markavvattning, (MB 11:13-14 och förordningen om vattenverksamhet). Brushanen är upptagen i bilaga III (skyddade djurarter) i Bernkonventionen (konvention om skydd av europeiska vilda djur och växter samt deras naturliga miljö). Brushanen är förtecknad bilaga 2 i Bonnkonventionen (flyttande arter) Brushanen är upptagen i AEWA (African-Eurasian Waterbird Agreement).

### Bevarandemål

Häckande par av brushane (A151) ska återkommande finnas i området. Inga försämringar för arten som leder till minskning av antalet häckande par skall ske i området.

De strandnära områdena både på land och i vatten vid södra Grötlingboudd håller en kvalitet som tillgodoser artens behov. Strandängarna och andra strandnära områden sköts enligt rekommenderade bevarandeåtgärder för området med hänsyn till artens behov (sent betessläpp från tidigast mitten av juni). Ingen avsiktlig störning av fåglarna eller skada på deras livsmiljö förekommer.

Bevarandetilstånd

Icke gynnsamt. För få par.

## **A191 - Kentsk tärna, *Sterna sandvicensis***

---

Artens förekomst är fastställd i regeringsbeslut.

### Beskrivning

Kentsk tärna förekommer enbart längs kusterna, födan består av fisk och arten fiskar på större djup än övriga tärnarter. Kentsk tärna häckar i kolonier på låga sandiga öar längs havskusten utan högre vegetation, och samhäckar ofta med skrattmå. De vuxna fåglarna flyger långa sträckor (upp till 20-30 km från häckplatserna) för att fiska. Som hos övriga tärnarter är kolonierna instabila och kan plötsligt överges efter bara ett par år. Kentsk tärna övervintrar längs Afrikas västkust.

I Sverige häckar kentsk tärna främst runt landets södra kuster, från Skåne upp till Bohuslän på västkusten och Gotland på ostkusten. Arten har minskat kraftigt från ca 1 100 par 1975 till ca 400 par år 2000. 2010 beräknades den genomsnittliga populationsstorleken till 460 par, ganska jämnt fördelade mellan Skåne, Blekinge, Halland och Gotland. I Europa har arten sin huvudsakliga utbredning i Storbritannien, Frankrike, Nederländerna, Tyskland och Danmark. På södra Grötlingboudd har inget häckande par av kentsk tärna rapporterats sedan år 2001. I Sverige är kentsk tärna rödlistad som sårbar (VU).

Kentsk tärna är extremt känslig för störningar, och mänskliga aktiviteter på och i närheten av fåglarnas häckningsplatser utgör därmed ett allvarligt hot (ett enda besök av en människa under häckningen kan få en hel koloni att överge sina bon). Den ombytthet som finns vad gäller häckplatser kan bero på störning under häcksäsongen, och det är därför angeläget att inte bara skydda befintliga kolonier utan även lämpliga häckplatser som för tillfället inte är bebodda. Skydd av skrattmåskolonier är här viktigt eftersom flera arter av tärnor är knutna till sådana. Igenväxning kan leda till att häckningsplatser försvinner. Rovdjur, i synnerhet mink och räva, kan lokalt utgöra ett hot mot häckningskolonier, liksom minskad födotillgång och igenväxning. Spridning och ackumulering av miljögifter påverkar häckningsutfallet negativt.

Kentsk tärna är fredad (3 § i jaktlagen (1987:259)), fredningen gäller också dess ägg och bon. Enligt 1 a § Artskyddsförordningen är det förbjudet att avsiktligt störa fåglarna, särskilt under deras parrings-, uppfödning-, övervintrings- och flyttperioder. Det är även förbjudet att skada eller förstöra djurens fortplantningsområden eller viloplats. Artskyddsförordningen (1998:179) förbjuder import, export och försäljning av levande och döda exemplar av kentsk tärna, samt förvaring av levande exemplar. (Vissa undantagsregler finns angivna i artskyddsförordningen). Vid avverkning, etablering av vindkraftsanläggning eller annan form av exploatering kan tillstånd enligt 7 kap. 28 a§ MB krävas. Beroende på var i landet man befinner sig gäller antingen tillståndsplikt för eller förbud mot markavvattning, (MB 11:13-14 och förordningen om vattenverksamhet). Kentsk tärna är upptagen i bilaga II (strängt skyddade djurarter) i Bernkonventionen (konvention om skydd av europeiska vilda djur och växter samt deras naturliga miljö). Kentsk tärna är upptagen i bilaga 2, Bonnkonventionen (flyttande arter). Kentsk tärna listas i AEWA (African-Eurasian Waterbird Agreement).

### Bevarandemål

Häckande par av Kentsk tärna (A191) ska återkommande finnas i området. Inga försämringar för arten som leder till minskning av antalet häckande par (utöver artens naturliga byten av koloniområde) skall ske i området.

Då arten födosöker över stora områden bör havsområdena både i och utanför Natura 2000-området hålla en kvalitet som tillgodoser artens behov. Strandängarna och andra strandnära områden sköts på ett sätt som upprätthåller lämplig kvalitet enligt områdets bevarandemål.

Ingen störning av fåglarna eller skada på deras livsmiljö förekommer. Ingen störning i form av ex. båttrafik förekommer under häckningsperioden. Inga vindkraftverk förekommer i närheten av häckningsplatsen.

Bevarandetillstånd

Icke gynnsamt.

## **A193 - Fisktärna, *Sterna hirundo***

---

Artens förekomst är fastställd i regeringsbeslut.

### Beskrivning

Fisktärnan förekommer både vid inlandsvatten och vid havet där den lever av småfisk, blötdjur och insekter. Den häckar solitärt eller i mindre kolonier, och samhäckar ofta med silvertärna och skrattmå. Som hos övriga tärnarter är kolonierna instabila och lämpliga häckningsplatser kan till synes helt utan anledning överges från ett år till ett annat. En viss lokal och regional omfördelning får därmed anses vara en naturlig del i fisktärnans beståndsdynamik. Fisktärnan är en långflyttare där de nordiska fåglarna huvudsakligen övervintrar längs kuststräckan mellan Västafrika och Godahoppssudden. Under häckningen födosöker fisktärnorna inom ett område i storleksordningen 1-5 kvadratkilometer.

I Sverige häckar fisktärnan i samtliga svenska landskap och det svenska beståndet beräknades till 20 000-25 000 par omkring år 2005. Beståndsutvecklingen har varit svårtolkad och uppgifterna från olika håll har delvis varit motsägande. Resultat från Svenska häckfågeltaxeringen tyder på att beståndet är mindre idag än under senare delen av 1970-talet och början av 1980-talet, men mellanårsvariationerna i materialet är stora. Populationen anses i nuläget, efter några decenniers långsam ökning, hålla sig till en stabil trend. I Sverige är fisktärnan inte rödlistad, men på global nivå har arten sett en statistiskt signifikant minskning. Fisktärnans häckningsekologi, vilken innebär plötsligt byte av häckningslokal, gör det svårt att avgöra huruvida eventuell avsaknad av häckande fisktärna tyder på naturlig frånvaro eller försämrad bevarandestatus. Under den årliga strandängsinventeringen år 2018 noterades 3 par häckande fisktärnor. På de gotländska strandängarna har fisktärnan minskat drastiskt de senaste 20 åren.

Vid fåglarnas häckning kan båttrafik och friluftsliv medföra stora störningar. Igenväxning kan leda till att häckningsplatser försvinner. Rovdjur, i synnerhet mink och räv, kan lokalt utgöra ett hot mot häckningskolonier. Spridning och ackumulering av miljögifter påverkar häckningsutfallet negativt.

Fisktärnan är fredad (3 § i jaktlagen (1987:259)), fredningen gäller också dess ägg och bon. Enligt 1 a § Artskyddsförordningen är det förbjudet att avsiktligt störa fåglarna, särskilt under deras parnings-, uppfödning-, övervintrings- och flyttperioder. Det är även förbjudet att skada eller förstöra djurens fortplantningsområden eller viloplats. Artskyddsförordningen (1998:179) förbjuder import, export och försäljning av levande och döda exemplar av fisktärna, samt förvaring av levande exemplar. (Vissa undantagsregler finns angivna i artskyddsförordningen). Vid avverkning, etablering av vindkraftsanläggning eller annan form av exploatering kan tillstånd enligt 7 kap. 28 a§ MB krävas. Beroende på var i landet man befinner sig gäller antingen tillståndsplikt för eller förbud mot markavvattning, (MB 11:13-14 och förordningen om vattenverksamhet). Fisktärnan är upptagen i bilaga II (strängt skyddade djurarter) i Bernkonventionen (konvention om skydd av europeiska vilda djur och växter samt deras naturliga miljö). Fisktärnan är upptagen i AEW (African Eurasian Waterbird Agreement).

### Bevarandemål

På södra Grötlingboudd ska det återkommande finnas häckande par av Fisktärna (A193). Inga försämringar för arten som leder till minskning av antalet häckande par (utöver artens naturliga byten av koloniområde) skall ske i området.

Då fisktärnan födosöker över stora områden bör havsområdena både i och utanför södra

Grötlingboudd hålla en kvalitet som tillgodoser artens behov. Strandängarna och andra strandnära områden sköts på ett sätt som upprätthåller lämplig kvalitet enligt områdets bevarandemål. Ingen avsiktlig störning av fåglarna eller skada på deras livsmiljö förekommer.

Bevarandetillstånd

Icke gynnsamt, har minskat nationellt.



## **A194 - Silvertärna, *Sterna paradisaea***

---

Artens förekomst är fastställd i regeringsbeslut.

### Beskrivning

Silvertärnan förekommer både vid inlandsvatten och vid havet där den främst lever av småfisk men även ryggradslösa djur som t.ex. blötdjur och marina kräftdjur. Den häckar solitärt eller i mindre kolonier, och samhäckar ofta med fisktärna. Silvertärnan är den fågel som flyttar längst sträcka mellan sommar- och vinterkvarter, där de nordiska fåglarna huvudsakligen övervintrar längs södra Afrikas kust och i Södra Ishavet i Antarktis. Under häckningen födosöker silvertärnorna över stora områden, ofta i storleksordningen 25 kvadratkilometer.

I Sverige häckar silvertärna i samtliga svenska landskap och det svenska beståndet beräknades till 20 000-25 000 par omkring år 2005. Sedan mitten av 1970-talet har silvertärnan ökat i antal i Östersjöområdet, men lokalt har arten försvunnit till följd av minkens expansion. Populationen silvertärnor på Gotland uppskattades år 2005 till 2 500 par. På södra Grötlingboudd häckade 58 par år 2018 vid den årliga strandängsinventeringen. Silvertärna är inte rödlistad i Sverige, men globalt har arten minskat.

Vid fåglarnas häckning kan båttrafik och friluftsliv medföra stora störningar. Igenväxning kan leda till att häckningsplatser försvinner. Rovdjur, i synnerhet mink och räva, kan lokalt utgöra ett hot mot häckningskolonier. Spridning och ackumulering av miljögifter påverkar häckningsutfallet negativt.

Silvertärnan är fredad (3 § i jaktlagen (1987:259)), fredningen gäller också dess ägg och bon. Enligt 1 a § Artskyddsförordningen är det förbjudet att avsiktligt störa fåglarna, särskilt under deras parrings-, uppfödning-, övervintrings- och flyttperioder. Det är även förbjudet att skada eller förstöra djurens fortplantningsområden eller viloplats. Artskyddsförordningen (1998:179) förbjuder import, export och försäljning av levande och döda exemplar av silvertärna, samt förvaring av levande exemplar. (Vissa undantagsregler finns angivna i artskyddsförordningen). Vid avverkning, etablering av vindkraftsanläggning eller annan form av exploatering kan tillstånd enligt 7 kap. 28 a§ MB krävas. Beroende på var i landet man befinner sig gäller antingen tillståndsplikt för eller förbud mot markavvattning, (MB 11:13-14 och förordningen om vattenverksamhet). Silvertärnan är upptagen i bilaga II (strängt skyddade djurarter) i Bernkonventionen (konvention om skydd av europeiska vilda djur och växter samt deras naturliga miljö). Silvertärnan är upptagen i AEWA (African-Eurasian Waterbird Agreement).

### Bevarandemål

På södra Grötlingboudd ska det återkommande finnas häckande par av silvertärna (A194). Inga försämringar för arten som leder till minskning av antalet häckande par (utöver artens naturliga byten av koloniområde) skall ske i området.

Då silvertärnan födosöker över stora områden bör havsområdena både i och utanför södra Grötlingboudd hålla en kvalitet som tillgodoser artens behov. Strandängarna och andra strandnära områden sköts på ett sätt som upprätthåller lämplig kvalitet enligt områdets bevarandemål. Ingen avsiktlig störning av fåglarna eller skada på deras livsmiljö förekommer.

### Bevarandetillstånd

Gynnsamt.

## **A195 - Småtärna, *Sterna albifrons***

---

Artens förekomst är fastställd i regeringsbeslut.

### Beskrivning

Småtärnan förekommer på långgrunda stränder längs kusten där den lever av småfisk och kräftdjur. Arten är strikt bunden till långgrunda strandområden och jagar i regel patrullerande utanför strandlinjen. Småtärnan häckar på kala sandstränder, på låga sand- eller grusrevlar och på industri- och utfyllnadsmark vid kusten, och tillgång på lämpliga häckningsplatser är av allt att döma en begränsande faktor. Under häckningen kan födosökningen utsträckas åtskilliga km bort från boplatser. Arten är en långflyttare som övervintrar längs Afrikas västkust.

I Sverige häckar småtärnan sällsynt i Skåne, Öland, Gotland, på Västkusten och längst norrut i Bottenviken. Beståndet av häckande par är ca 500, antalet individer har ökat de senaste 30 åren men beståndet varierar en del mellan olika år och vissa omfördelningar mellan kolonierna sker. På södra Grötlingboudd häckade 20 par småtärna år 2018, vid den årliga strandängsinventeringen. Arten är rödlistad och klassad som sårbar (VU).

Vid fåglarnas häckning utgör störningar från badturism, friluftsliv och sportfiske ett stort hot, främst genom att fåglarna tvingas bort från de bästa häckningsplatserna och ut i sekundära miljöer med resultatet att många häckningar misslyckas. Expansionen av gråtrut längs kusterna har lokalt lett till att småtärnan trängts undan från sina häckningsplatser. Igenväxning kan leda till att häckningsplatser försvinner. Småtärnan är relativt långlivad, liksom övriga tärnor, vilket också gör den extra känslig för miljögifter som påverkar häckningsutfallet negativt.

Småtärnan är fredad (3 § i jaktlagen (1987:259)), fredningen gäller också dess ägg och bon. Enligt 1 a § Artskyddsförordningen är det förbjudet att avsiktligt störa fåglarna, särskilt under deras parrings-, uppfödning-, övervintrings- och flyttperioder. Det är även förbjudet att skada eller förstöra djurens fortplantningsområden eller viloplatser. Artskyddsförordningen (1998:179) förbjuder import, export och försäljning av levande och döda exemplar av småtärna, samt förvaring av levande exemplar. (Vissa undantagsregler finns angivna i artskyddsförordningen). Vid avverkning, etablering av vindkraftsanläggning eller annan form av exploatering kan tillstånd enligt 7 kap. 28 a§ MB krävas. Beroende på var i landet man befinner sig gäller antingen tillståndsplikt för eller förbud mot markavvattning, (MB 11:13-14 och förordningen om vattenverksamhet). Småtärnan är upptagen i Bilaga II (strängt skyddade djurarter) i Bernkonventionen (konvention om skydd av europeiska vilda djur och växter samt deras naturliga miljö). Småtärnan är upptagen i bilaga 2 i Bonnkonventionen (flyttande arter). Småtärnan är upptagen i AEWA (African-Eurasian Waterbird Agreement).

### Bevarandemål

På södra Grötlingboudd ska det återkommande finnas häckande par av småtärna (A195). Inga försämringar för arten som leder till minskning av antalet häckande par skall ske i området.

Då småtärnan födosöker över stora områden bör havsområdena både på och utanför södra Grötlingboudd hålla en kvalitet som tillgodoser artens behov. Strandängarna och andra strandnära områden sköts på ett sätt som upprätthåller lämplig kvalitet enligt områdets bevarandemål. Ingen avsiktlig störning av fåglarna eller skada på deras livsmiljö förekommer.

### Bevarandetillstånd

Gynnsamt.

## A338 - Törnskata, *Lanius collurio*

---

Artens förekomst är fastställd i regeringsbeslut.

### Beskrivning

Törnskatan häckar i södra och mellersta Sverige samt längs norrlandskusten. Det svenska beståndet av törnskata uppgick mellan åren 1999-2000 till 30 000 par, som motsvarar 0,2-0,5 % av den europeiska populationen. Törnskatans globala utbredning sträcker sig från Atlantkusten till centrala Rysslands stäpper. Tätheten verkar öka från väst till öst, vilket tyder på att arten föredrar ett varmt inlandsklimat. Törnskatans övervintringsområde ligger i södra och östra Afrika.

Törnskatan kräver tillgång till öppna marker varför den återfinns i betesmarker, jordbrukslandskap samt på hyggen i skogslandskapet. Under de senaste åren har törnskatan minskat i jordbrukslandskapet. Livsmiljön ska innehålla en rik insektsförekomst och lokalerna ska var solbelysta. Törnskatan äter främst stora insekter som skalbaggar, humlor, bin, vårtbitare, men kan i vissa sällsynta fall även äta smågnagare och småfåglar. Häckningsmiljöerna bör vara öppna (ex. kortbetade gräsytor) och innehålla god tillgång på blommande och bärande buskar (t.ex. nypon, slån eller björnbär) som skapar goda insektsmiljöer. På jordbruksmark föredrar törnskatan en mosaik av betade och mindre hårt betade ytor där artdiversiteten för växter och insekter är hög. Törnskatan är inte rödlistad.

Det största hotet mot arten är den under lång tid minskande tillgången på lämpliga häckningsmiljöer; igenläggning av jordbruksmark i skogs- och mellanbygderna, minskad hävd av naturliga, ogödslade betesmarker, allt mer rationell skötsel av kvarvarande marker och avsaknad av brandfält i skogslandskapet. Törnskatan förekomst är kopplad till rik insektsförekomst som i sin tur är kopplad till hög artdiversitet av blommande växter. Enbart kortbetade marker är således inte optimala för törnsikator. Kraftig torka under en lång rad av år i övervintringsområdena i södra Afrika kan dock ha bidragit till tillbakagången.

Törnskatan är fredad (3 § i jaktlagen (1987:259)). Fredningen gäller också dess ägg och bon. Enligt 1 a § Artskyddsförordningen är det förbjudet att avsiktligt störa fåglarna, särskilt under deras parrings-, uppfödning-, övervintrings- och flyttperioder. Det är även förbjudet att skada eller förstöra djurens fortplantningsområden eller viloplats. Artskyddsförordningen (1998:179) förbjuder import, export och försäljning av levande och döda exemplar av törnskata, samt förvaring av levande exemplar. (Vissa undantagsregler finns angivna i artskyddsförordningen). Vid en avverkning, etablering av vindkraftverk eller annan form av exploatering kan tillstånd enligt 7 kap. 28 a § MB krävas. Törnskatan är upptagen i Bilaga II (strängt skyddade djurarter) i Bernkonventionen (konvention om skydd av europeiska vilda djur och växter samt deras naturliga miljö).

### Bevarandemål

På södra Grötlingboudd ska det återkommande finnas häckande par av Törnskata (A338). Inga försämringar för arten som leder till minskning av antalet häckande par skall ske i området.

Törnskatan födosöker i de öppna markerna, varför områdena på södra Grötlingboudd bör hålla en kvalitet som tillgodoser artens behov. De öppna gräsmarkerna och andra öppna områden sköts på ett sätt som upprätthåller lämplig kvalitet enligt områdets bevarandemål. Ingen avsiktlig störning av fåglarna eller skada på deras livsmiljö förekommer.

### Bevarandetillstånd

Gynnsamt.

## Dokumentation

- ArtDatabanken. 2015. Rödlistade arter i Sverige 2015. Sveriges lantbruksuniversitet, SLU, Uppsala.
- ArtDatabanken. 2018. Artfakta *Branta leucopsis*, Vitkindad gås (<http://artfakta.artdatabanken.se/taxon/100019>) [2018-09-13].
- ArtDatabanken. 2018. Artfakta *Calidris pugnax*, Brushane (<http://artfakta.artdatabanken.se/taxon/100103>) [2018-09-13].
- ArtDatabanken. 2018. Artfakta *Lanius collurio*, Törnskata (<http://artfakta.artdatabanken.se/taxon/102626>) [2018-09-13].
- ArtDatabanken. 2018. Artfakta *Recurvirostra avosetta*, Skärfläcka (<http://artfakta.artdatabanken.se/taxon/100122>) [2018-09-13].
- ArtDatabanken. 2018. Artfakta *Tolypella glomerata*, Trubbrufse (<http://artfakta.artdatabanken.se/taxon/1564>) [2018-10-04].
- Cederberg, B. & Löfroth, M. (red.) 2000. Svenska djur och växter i det europeiska nätverket Natura 2000. – ArtDatabanken, SLU.
- Ekstam, U. & Forshed, N. 1996. Äldre fodermarker.
- Johansson, T., Hedgren, S., Kolehmainen, T. & Tydén, L. Återinventering 2001 av häckande fåglar på gotländska strandängar. Livsmiljöenheten, Rapport nr 1:2002. Länsstyrelsen i Gotlands län.
- Jordbruksverket. 2002. Metodhandledning Inventering av värdefulla Ängs- och Betesmarker. Version 1.2 (J02)
- Länsstyrelsen i Gotlands län. 1992. Ängs- och hagmarker på Gotland. Del 4.
- Länsstyrelsen i Östergötland. 2001:2. Standardisering av metodik för övervakning av rödlistade kärlväxtarter. Miljövårdsenheten, rapport 2001:19. (L01)
- Länsstyrelsen i Gotlands län. 2005. Bevarandeplan för Natura 2000-område Södra Grötlingboud SE0340105.
- Martinsson, M. 1997. Våtmarker på Gotland. – Länsstyrelsen i Gotlands län.
- Metria Geodata. 2003. Möjligheter att använda IR-flygbilder vid Natura 2000 basinventering och uppföljning.
- Naturvårdsverket. 1978. Biologiska inventeringsnormer, BIN, Fåglar. Punkt-linjekartering.
- Naturvårdsverket. 1997. Handbok Miljöövervakning. Hydrografi och närsalter.
- Naturvårdsverket. 1999. Kust och hav. Bedömningsgrunder för miljö kvalitet.
- Naturvårdsverket. 2001. Handbok Miljöövervakning. Provfiske i sjöar.
- Naturvårdsverket. 2002. Handbok miljöövervakning. Spillningslevande bladhorningar.
- Naturvårdsverket. 2003. Handbok miljöövervakning. Dagaktiva fjärilar.
- Naturvårdsverket. 2003. Handbok för Natura 2000.
- Naturvårdsverket. In prep. Handbok Miljöövervakning. Vegetationsklädda bottnar, ostkust. (N in prep).
- SMHI. 1994. Svenskt havsområdesregister.
- Tullback, K. 2000. Fysisk störning av stränder. Prov av bedömningsgrunder för miljö kvalitet. Länsstyrelsen i Stockholms län, Underlagsmaterial nr 25, 2000.

## Lagtexter

- Art- och habitatdirektivet, Rådets Direktiv 92/43/EEG av den 21 maj 1992 om bevarande av livsmiljöer samt vilda djur och växter, officiell svensk översättning, version 01.01.2007.
- Fågeldirektivet, Directive 2009/147/EC of the European Parliament and of the Council of 30 November 2009 on the conservation of wild birds, svensk översättning.
- 7 kap. 27-29 §§ Miljöbalken (1998:808).
- 15-17 §§ Förordning (1998:1252) om områdesskydd enligt miljöbalken m.m.

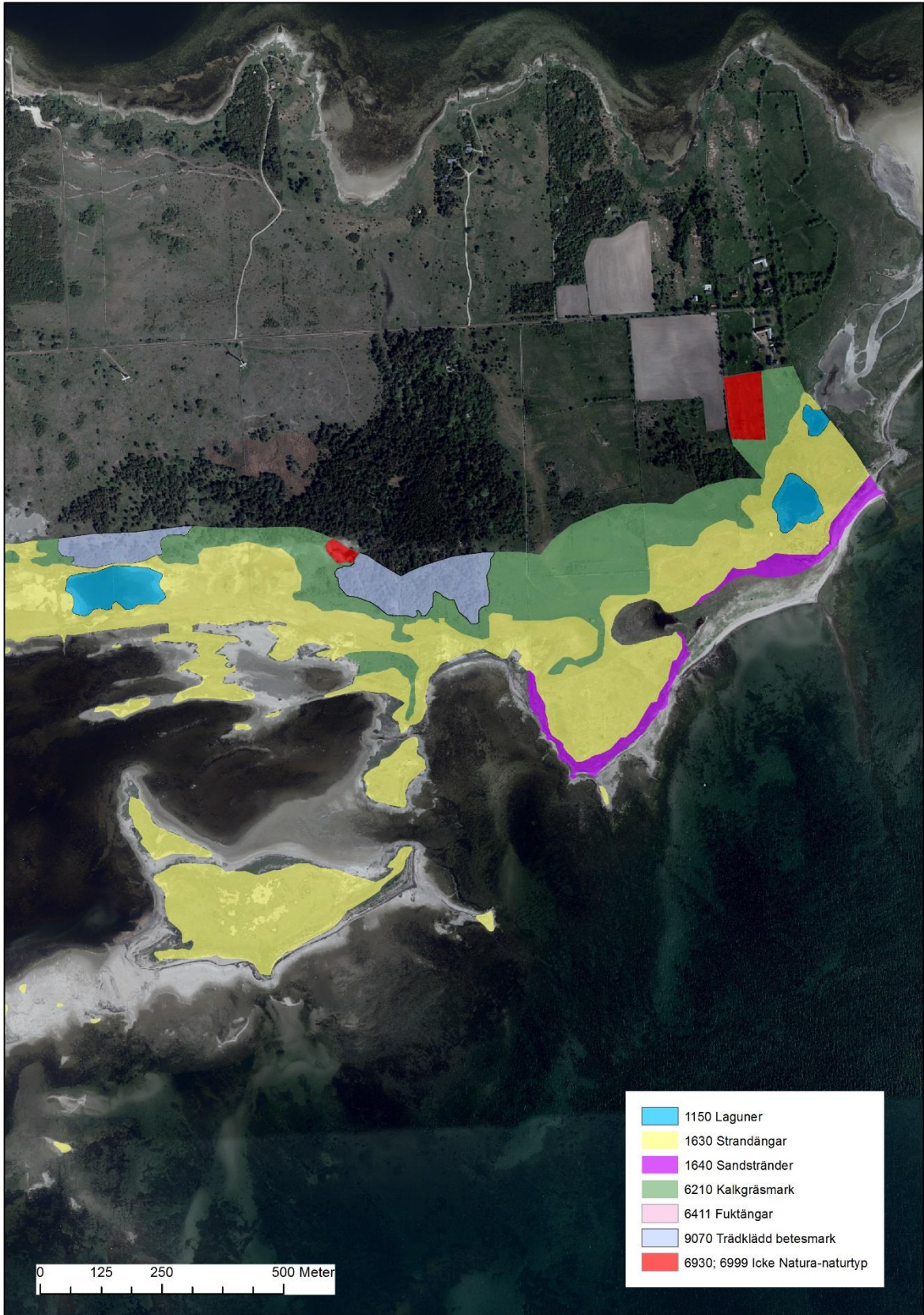
**Bilagor**

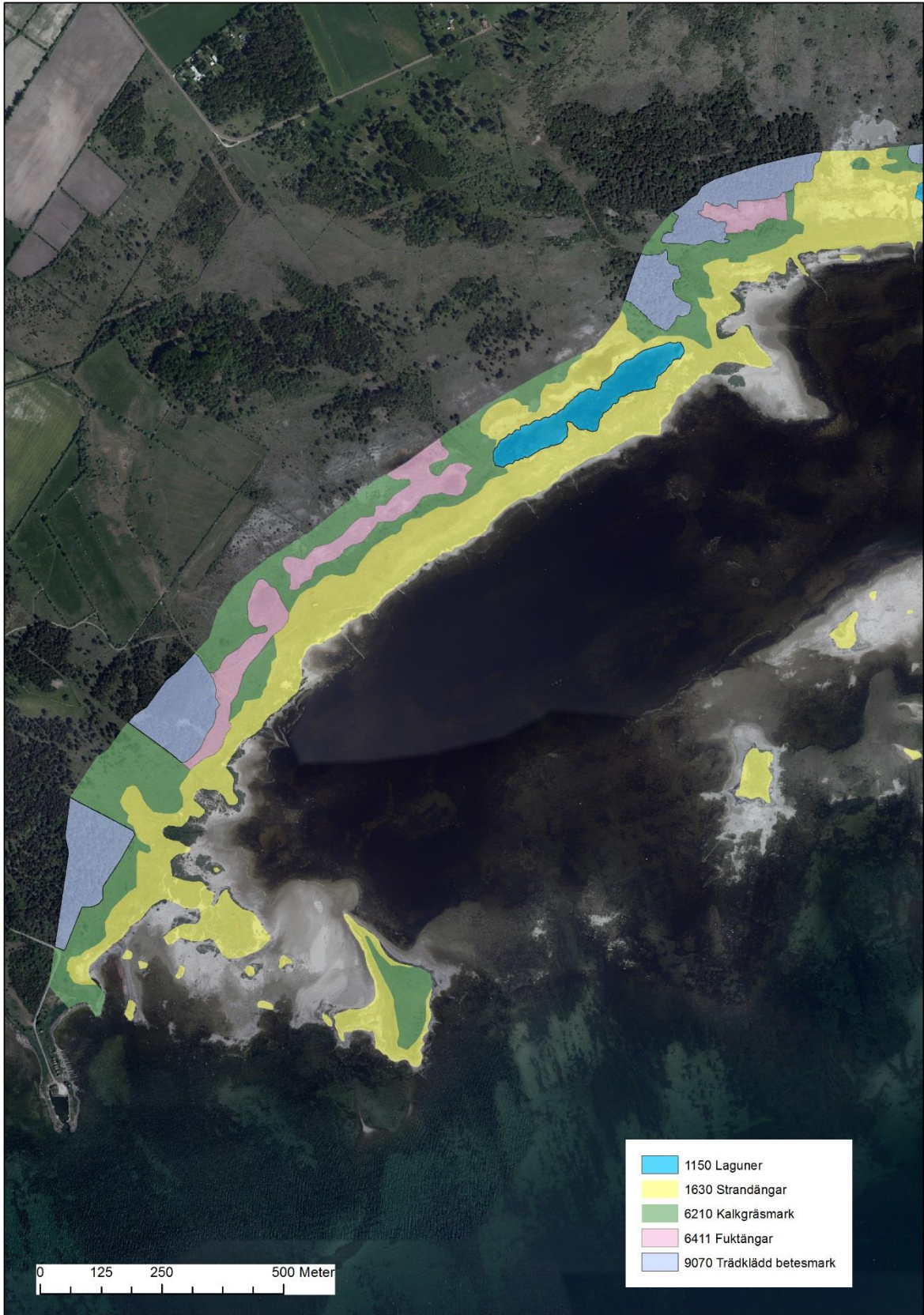
Bilaga 1. Karta, utbredning av naturtyper inom Natura 2000-området Södra Grötlingboudd.

Bilaga 2. Fynd av rödlistade arter i Natura 2000-området Södra Grötlingboudd.

# Bilaga 1. Karta, utbredning av naturtyper inom Natura 2000-området Södra Grötlingboudd









## Bilaga 2. Fynd av rödlistade arter i Natura 2000-området Södra Grötlingboudd

Denna lista innehåller data som hämtats från Artportalen 2018-12-06 (<https://www.artportalen.se/>). Det kan finnas rödlistade arter i området som nämns men inte återfinns här, detta beror då på att de inte har rapporterats i Artportalen från området.

### Kärlväxter

Vetenskapligt namn	Svenskt namn	Hotkategori
<i>Bupleurum tenuissimum</i>	Strandnål	NT
<i>Herminium monorchis</i>	Honungsblomster	VU
<i>Primula farinosa</i>	Majviva	NT

### Svampar

Vetenskapligt namn	Svenskt namn	Hotkategori
<i>Geastrum schmidelii</i>	Dvärgjordstjärna	NT

### Alger

Vetenskapligt namn	Svenskt namn	Hotkategori
<i>Tolypella glomerata</i>	Trubbrufse	VU

### Fåglar

Vetenskapligt namn	Svenskt namn	Hotkategori
<i>Alauda arvensis</i>	Sånglärka	NT
<i>Anas acuta</i>	Stjärtand	VU
<i>Anas clypeata</i>	Skedand	NT
<i>Anas querquedula</i>	Ärta	VU
<i>Anas strepera</i>	Snatterand	NT
<i>Anser erythropus</i>	Fjällgås	CR
<i>Anthus cervinus</i>	Rödstrupig piplärka	VU
<i>Anthus pratensis</i>	Ängspiplärka	NT
<i>Apus apus</i>	Tornseglare	VU
<i>Aquila chrysaetos</i>	Kungsörn	NT
<i>Arenaria interpres</i>	Roskarl	VU
<i>Aythya marila</i>	Bergand	VU
<i>Calcarius lapponicus</i>	Lappsparv	VU
<i>Calidris alpina schinzii</i>	Kärrensäppa, underarten schinzii	CR
<i>Calidris pugnax</i>	Brushane	VU
<i>Chlidonias niger</i>	Svarttärna	VU
<i>Circus pygargus</i>	Ängshök	EN
<i>Dendrocopos minor</i>	Mindre hackspett	NT
<i>Emberiza citrinella</i>	Gulspurv	VU
<i>Falco peregrinus</i>	Pilgrimsfalk	NT
<i>Falco rusticolus</i>	Jaktfalk	VU
<i>Gavia stellata</i>	Smålom	NT
<i>Haliaeetus albicilla</i>	Havsörn	NT

