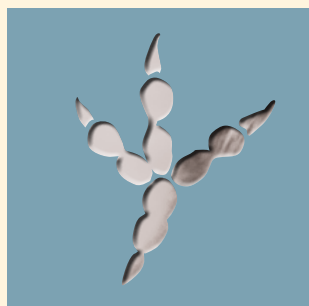


# Förvaltningsplan för stora rovdjur i Skåne

2021–2024



Länsstyrelsen  
Skåne



**VARG**  
CANIS LUPUS



**LODJUR**  
LYNX LYNX



**KUNGSÖRN**  
AQUILA CHRYSAETOS

Denna förvaltningsplan har tagits fram av Länsstyrelsen Skåne och ska gälla från år 2021 till och med år 2024. Planen har godkänts av Viltförvaltningsdelegationen den 4 maj 2021. Förvaltningsplanen ska uppdateras årligen och revideras under 2024.

# Inledning

Det övergripande och långsiktiga målet för den svenska rovdjurspolitiken<sup>1</sup> är att varg, björn, järv, lodjur och kungsörn i Sverige ska finnas i ett så stort antal att de långsiktigt kan finnas kvar i den svenska faunan inom sina naturliga utbredningsområden. Samtidigt ska inte tamdjurshållningen påtagligt försvåras och socioekonomisk hänsyn tas. Detta innebär att rovdjursförvaltningen ska ta hänsyn till såväl naturvårdsintressen som intressen från djurägare, jägare, markägare och andra berörda i områden med rovdjur. Som en del i detta arbete ska varje länsstyrelse upprätta en regional rovdjursförvaltningsplan<sup>2</sup> som ska godkännas av länets viltförvaltningsdelegation<sup>3</sup>. Eftersom utbredningsområdet för björn och järv inte berör Skåne län behandlas dessa arter inte i föreliggande förvaltningsplan.

Förvaltningsplanen fastslår strategier, mål och åtgärder för rovdjursförvaltningen i Skåne län under tidsperioden 2021–2024 och är ett viktigt dokument för att skapa transparens, tydlighet och förutsägbarhet inom rovdjursförvaltningen. I planen redogörs bland annat för miniminivåer och förvaltningsnivåer för lo, samt inriktning för förvaltningen av kungsörn och varg. Planen innehåller också förslag på förebyggande åtgärder som ska minska konflikterna mellan människor och de stora rovdjuren. Enligt rådande rovdjurspolitik ska rovdjursförvaltningen ske genom adaptiv förvaltning, vilket innebär att den utformas på ett sätt som tar hänsyn till ny kunskap eller förändrade förhållanden.

# Målgrupp

Förvaltningsplanen ska användas av förvaltande myndigheter som ett verktyg i den löpande verksamheten. Förvaltningsplanens målgrupp är i första hand Länsstyrelsens tjänstemän, länets viltförvaltningsdelegation och berörda intresseorganisationer. Den är också till för allmänheten som en källa till information.

# Lagstiftning och internationella direktiv

De stora rovdjuren har ett starkt skydd både i nationell lagstiftning och i internationella regelverk. Både nationell och regional rovdjursförvaltning utgår därför från nationella lagar och författningar samt en rad internationella överenskommelser och bestämmelser. Lodjur, varg och björn finns alla upptagna i EU:s Art- och habitatdirektiv (92/43/EEC), bilaga 4, vilken omfattar de arter som har ett gemensamt intresse ur ett EU-perspektiv och som dessutom kräver strikt skydd. Varg, järv och lodjur återfinns även i art- och habitatdirektivets bilaga 2, rörande djur och växarter som kräver särskilda bevarandeområden. Kungsörn omfattas av Fågeldirektivets (79/409/EEG) bilaga 1, tillsammans med andra arter vars livsmiljö ska bevaras för att säkerställa arternas överlevnad och fortplantning. För att bevara arternas livsmiljöer enligt direktivet, måste Sverige bland annat avsätta särskilda skyddsområden inom ramen för Natura 2000.

Samtliga arter omfattas även av Bernkonventionen. Huvudregeln i Bernkonventionen, Art- och habitatdirektivet och Fågeldirektivet är att björn, lo, järv, varg och kungsörn, i likhet med många andra arter, är fredade. Fredningen innebär att fångst och jakt enbart får ske med stöd av föreskrivna undantagsregler.

1 Proposition – En hållbar rovdjurspolitik (2012/13:191). Antogs av regeringen år 2013.

2 Enligt 7 § förordningen (2009:1263) om förvaltning av björn, varg, järv, lo och kungsörn

3 Enligt 4 § förordning 2009:1474 om viltförvaltningsdelegationer

## Aktörer och ansvarsfördelning inom rovdjursförvaltningen

### Naturvårdsverket

Naturvårdsverket är regeringens centrala myndighet med ansvar för att genomföra naturvårdspolitikerna vad gäller rovdjursfrågor. I uppdraget ingår att bland annat:

- säkerställa att de nationella målen för livskraftiga rovdjursstammar nås
- besluta om föreskrifter för bland annat jakt, inventering och ersättning för skador som orsakats av vilt
- fastställa miniminivåer för antalet rovdjur inom rovdjursförvaltningsområde och län
- ta fram nationella förvaltningsplaner för olika viltarter
- fastställa inventeringsresultat för rovdjur
- följa länsstyrelsernas arbete på regional nivå
- fördela pengar till länsstyrelserna för rovdjursinventering, akutverksamhet, informationsinsatser och viltskador
- ge vägledning och information
- fördela pengar till viltforskning och ta fram kunskapsunderlag

Naturvårdsverket kan även delegera skydds- och licensjaksbeslut för rovdjur till länsstyrelserna.

### Länsstyrelsen

Med utgångspunkt utifrån de nationella målen har länsstyrelserna det övergripande ansvaret för förvaltningen av stora rovdjur inom respektive län. I arbetsuppgifterna ingår att:

- löpande kvalitetssäkra spår och observationer av varg och lodjur
- årligen inventera varg, lodjur och kungsörn för att avgöra hur många djur som finns i lä-

net och inom vilka geografiska områden de rör sig

- besiktiga skador på tamdjur och hundar vid misstänkt rovdjursangrepp
- betala ut bidrag för rovdjursavvisande stängsel och andra förebyggande åtgärder
- hantera ansökningar och utbetalning av pengar till djurägare för skador som orsakats av varg, lodjur eller kungsörn
- sprida korrekt och opartisk information om rovdjur till djurhållare, jägare, markägare och andra intresserade
- ta beslut om skydds- och licensjakt på rovdjur
- utreda händelseförloppet i händelse av att ett stort fredat rovdjur har skjutits vid ett pågående angrepp av tamdjur<sup>4</sup>

### Viltförvaltningsdelegationen

Till varje län hör en viltförvaltningsdelegation som deltar och samverkar i frågor som rör viltförvaltningen inom länet, däribland förvaltningen av de stora rovdjuren.

Delegationen ska besluta om övergripande riktlinjer för viltförvaltningen; skötsel av älgstammen och i förekommande fall för skötsel av hjort och vildsvinsstammarna, licens- och skyddsjakt inom länet, samt bidrag och ersättning enligt förordning om viltförvaltningsdelegationer (2009:1474). Viltförvaltningsdelegationen beslutar även om förslag till länets förvaltningsnivåer för stora rovdjur och ska också pröva för godkännande att länets förslag på miniminivåer inte strider mot de nationella målen för respektive art. Delegationen ska bestå av politiska företrädare och representanter från de intressegrupper som berörs av viltförvaltning i länet. Genom att regionalt besluta kring lämpliga åtgärder skapas förhoppningsvis ett starkare lokalt engagemang och delaktighet.

<sup>4</sup> enligt paragraf 28 i jaktförordningen.

Landshövdingen är ordförande, och länsstyrelsens tjänstemän bereder de ärenden som ska hanteras av delegationen.

## Förvaltningsområden och samverkansråd

I Sverige finns det tre rovdjursförvaltningsområden (se figur 1). Renskötselområdet exklusive norra Dalarna utgör det norra förvaltningsområdet. Länen Dalarna, Gävleborg, Västra Götaland, Värmland, Örebro, Västmanland, Stockholm och Uppsala tillhör det mellersta förvaltningsområdet, medan Skåne län tillhör det södra förvaltningsområdet tillsammans med Södermanlands, Östergötlands, Jönköping, Kalmar, Kronoberg, Halland, Blekinge och Gotland län. Till varje rovdjursförvaltningsområde hör ett samverkansråd.

Samverkansråden samordnar arbetet mellan länsstyrelserna inom de olika rovdjursförvaltningsområdena i frågor om förvaltning av de stora rovdjuren.

Samverkansrådet består av landshövdingarna inom de län som omfattas av respektive rovdjursförvaltningsområde. Med utgångspunkt i länsstyrelsernas och viltförvaltningsdelegationens beslut ska samverkansrådet lämna förslag till Naturvårdsverket vad gäller miniminivåer för förekomsten av lo och varg inom sitt rovdjursförvaltningsområde, och för respektive län som ingår i förvaltningsområdet. Frågor till rådet förbereds av en beredningsgrupp som består av rovdjurs-handläggare från de olika länsstyrelserna.

## Viktiga förvaltningsbegrepp

I förvaltningsarbetet med de stora rovdjuren finns flera begrepp som har central betydelse.



**Figur 1.** Karta över rovdjursförvaltningsområden i Sverige

## Gynnsam bevarandestatus & nationellt referensvärde

Gynnsam bevarandestatus är ett begrepp som kommer från EU:s art- och habitatdirektiv och används både om arter och livsmiljöer. För att en arts bevarandestatus ska klassas som gynnsam ska den bedömas att långsiktigt finnas i livskraftiga populationer inom sitt utbredningsområde<sup>5</sup>. För arter som har sina utbredningsområden i flera länder beslutas nationella referensvärden, vilket nationellt motsvarar gynnsam bevarandestatus.

Det är Naturvårdsverket som bestämmer Sveriges nationella referensvärde och ansvarar för att var 6:e år rapportera arternas bevarandestatus till EU. De fastställda referensvärdena för varje rovdjursart utgör det minsta antal individer som måste finnas nationellt och ska aldrig underskri-

<sup>5</sup> 16 § Förordning (1998:1252) om områdesskydd enligt miljöbalken m.m.

das. I tabell 1 presenteras aktuella referensvärden samt respektive arts förekomst för rovdjursarterna kungsörn, lodjur och varg.

**Tabell 1.** Nationella referensvärden och aktuell förekomst av lo<sup>6</sup>, varg<sup>7</sup> och kungsörn<sup>8</sup> i Sverige och södra rovdjursförvaltningsområdet (uppgifter för kungsörn avser 2022 års inventering).

Art	Kungsörn	Lodjur	Varg
<b>Nationellt referensvärde</b>	150 lyckade häckningar	870 individer	300 individer
<b>Förekomst Sverige år 2022-23</b>	254,5 lyckade häckningar	cirka 1417 individer	450 individer
<b>Förekomst Södra rovdjursförvaltningsområdet 2022-23</b>	33 lyckade häckningar	Cirka 331 individer (60,5 familjegrupper)	85 individer (8,5 familjegrupper)

## Miniminivå

Med utgångspunkt i de nationella referensvärdena beslutar Naturvårdsverket hur antalet rovdjur ska fördelas i Sverige. Fördelningen sker på såväl förvaltningsområde som län, och anges i form av hur många föryngringar av respektive art som ska finnas per region. Att föryngring skett innebär att ungar har fötts, vilket är ett bevis på att arten reproducerar sig. Minsta antal föryngringar som ska finnas inom respektive region kallas miniminivåer. Antalet individer som en föryngring motsvarar kan beräknas för både varg och lo med hjälp av omräkningsfaktorer.

Miniminivån för ett förvaltningsområde respektive län utgör det minsta antal djur av en rovdjursart som den regionala förvaltningen har som mål att uppnå och upprätthålla. Sammantaget ska de regionala miniminivåerna motsvara det nationella referensvärdet och säkerställer på så vis att arterna uppnår en gynnsam bevarandestatus inom Sverige.

Beslutsprocessen<sup>9</sup> kring miniminivåer involverar viltförvaltningsdelegationerna som ska pröva länsstyrelsens förslag på miniminivå för godkännande<sup>10</sup>. Samverkansråden sammanställer sedan länens förslag och lämnar därefter rovdjursförvaltningsområdets förslag till Naturvårdsverket som fastställer miniminivåerna för respektive art<sup>11</sup>.

Nuvarande fastställda miniminivåer beslutades 2019 av Naturvårdsverket. För södra rovdjursförvaltningsområdet fastställdes miniminivån till 27 familjegrupper för lodjur och 0,5 föryngringar för varg. I tabell 2 redovisas södra rovdjursförvaltningsområdets miniminivåer uppdelat per län för lodjur och varg. Naturvårdsverket genomför översyn och beslut av miniminivåer minst vart 5:e år.

6 Frank, J.& Tovmo, M. 2023. Inventering av lodjur 2023. Bestandsovervakning av gaupe i 2023. Bestandsstatus for store rovdyr i Skandinavia. Bestandsstatus för stora rovdjur i Skandinavien. Nr 2-2023. 36 s

7 Svensson, L., Wabakken, P., Maartmann, E., Nordli, K., Flagstad, Ø., Danielsson, A., Hensel, H., Pöchhacker, K. & Åkesson, M. 2023. Inventering av varg vintern 2022- 2023. Bestandsovervakning av ulv vintern 2022-2023. Bestandsstatus for store rovdyr i Skandinavia. Bestandsstatus för stora rovdjur i Skandinavien 1-2023. 65s.

8 Åsbrink, J. & Källman, T. 2023. Resultat från inventeringen av kungsörn i Sverige 2022. Rapport från Naturhistoriska riksmuseet, Naturhistoriska riksmuseets småskriftserie 2023:1

9 NATURVÅRDSVERKET RAPPORT 6829 – Vägledning om översyn av miniminivåer för björn, varg, järv och lodjur

10 Enligt 4 § förordningen om viltförvaltningsdelegationer

11 Enligt 5 § förordningen om förvaltning av björn, varg, järv, lo och kungsörn

**Tabell 2.** Av Naturvårdsverket fastställda miniminivåer för lodjur och varg i södra rovdjursförvaltningsområdet

Län	Lodjur	Varg
Södermanland	3	0,5
Östergötland	4,5	-
Jönköping	3,5	-
Kronoberg	4	-
Kalmar	4	-
Gotland	-	-
Blekinge	2	-
Skåne	3	-
Halland	3	-

## Förvaltningsnivå

Eftersom miniminivåerna inte får understigas, och för att lämna utrymme för skydds jakt, licensjakt och övrig dödlighet (till exempel dödlighet i trafik och sjukdom), behöver den faktiska populationsstorleken för varje rovdjursart vara större än beslutade miniminivåer. Denna nivå kallas för förvaltningsnivå och är den populationsnivå som förvaltningen ska syfta till att upprätthålla. Förvaltningsnivån bör ta hänsyn till flera faktorer, exempelvis hur förekomsten av arterna varierar mellan år, var i länet djuren finns, mängd bytesdjur, risk för angrepp på tamdjur och hur stort utrymme för licensjakt som önskas inom länet. Licensjakt kan påbörjas först när förvaltningsnivån är uppfylld.

Förvaltningsnivån beslutas regionalt men måste säkerställa att det nationella referensvärdet inte understigs.

## Nulägesanalys

Regeringen gör bedömningen att de svenska rovdjuret (varg, lodjur, björn, järv och kungsörn) nu har uppnått gynnsam bevarandestatus i enlighet med art- och habitatdirektivet. En aktiv förvaltning kan därmed genomföras utifrån de riktlinjer som EU-kommissionen tagit fram, genom att antalet rovdjur reduceras i de områden i Sverige som i dagsläget har hög täthet av rovdjur.

Stora rovdjur var, oavsett art, mycket ovanliga i södra Sverige för bara 20 år sedan. I takt med att rovdjurspopulationerna har ökat i framförallt Mellansverige har det också skett en ökad spridning söderut av både varg och lodjur. I södra Sverige förekommer lodjur i dagsläget i samtliga län förutom Gotland. Varg har etablerat sig i Södermanland, Östergötland, Jönköping och Skåne. Ensamma vargar kan göra långa vandringar då de söker efter en partner eller lämpligt område. Årligen dokumenteras ensamma vargindivider på vandring inom södra rovdjursförvaltningsområdet.

## Förutsättningar för rovdjurs-etablering i Skåne län

De biologiska förutsättningarna för rovdjurs-etablering i Skåne är goda på grund av den stora tillgången på naturligt förekommande, potentiella bytesdjur för rovdjuret. Dessutom finns även stora arealer av lämpliga livsmiljöer för varg, lo och kungsörn. Samtidigt är konfliktpotentialen mellan rovdjur och människa större i Skåne än i många andra län då länet både är tätbefolkat och präglas av hög färdtäthet. Risken för trafikolyckor är också hög då de stora rovdjuret rör sig över stora områden och Skåne har ett högtrafikerat och tätt vägnät. Förutsättningarna skiljer sig dock åt, både mellan rovdjursarterna och olika delar av länet.

## Nuvarande kunskap om rovdjurspopulationerna i Skåne län

### Kungsörn (*Aquila chrysaetos*)



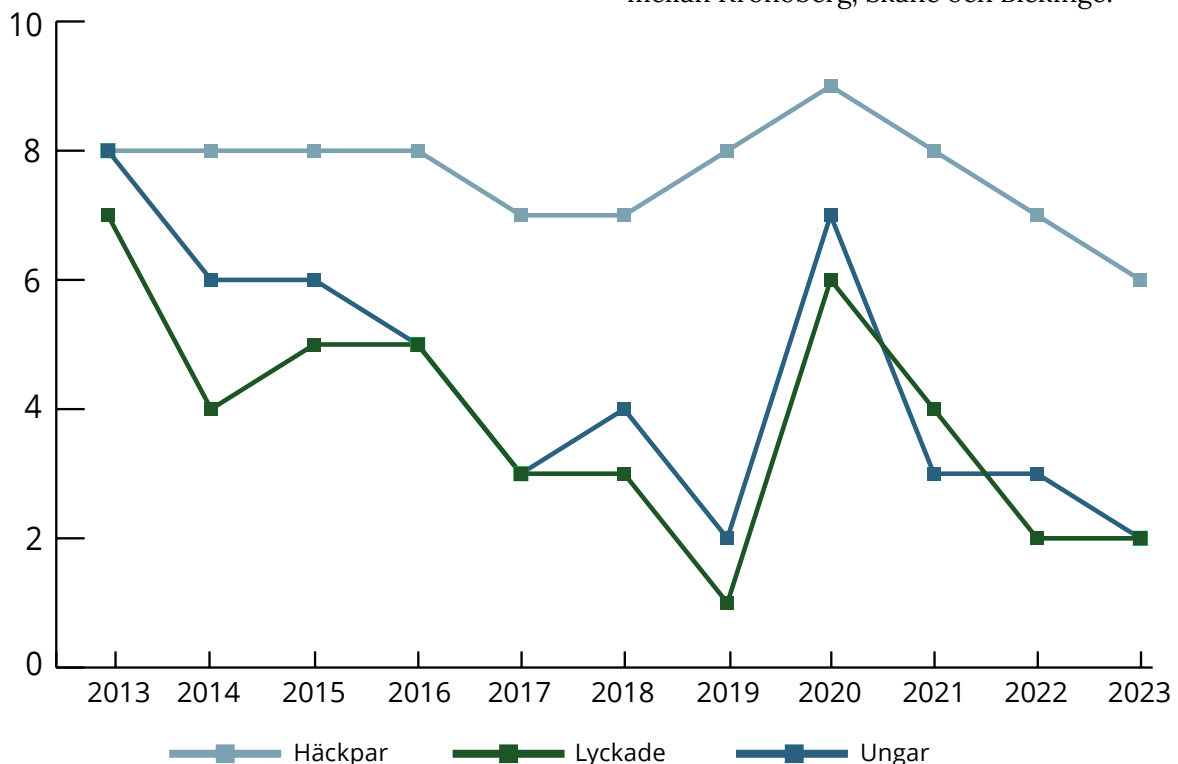
Häckning av kungsörn har sedan 1989 årligen dokumenteras i Skåne. Normalt går ett knappt tiotal kända kungsörnspar till häckning och de producerar tillsammans ca 2-7 flygga ungar årligen (Figur 2). Med undantag av år 2020 har trenden varit negativ under senare år. De vanligaste kända dödsorsakerna anses vara kollision med tåg, kontakt med elledningar och genom kollision med vindkraftverk. Även skogsavverkning kan innebära allvarliga störningar. Under 2023 observerades 6 besatta revir i Skåne varav häckning lyckades i 2 revir. Sammanlagt observerades 2 flygga ungar från dessa revir.

### Lodjur (*Lynx lynx*)



Observationer av enstaka lodjur dokumenteras varje år och föryngring som berör Skåne förekommer regelbundet (Tabell 3). På grund av att Skåne ofta har dåliga spårnöförhållanden under vintern begränsas möjligheterna till en heltäckande och fullgod inventering. Höga klövviltstätheter och stor mänsklig aktivitet försvårar också inventeringen då eventuella spår i snö snabbt blir omöjliga att följa. Genom att använda viltkameror kan inventeringen av rovdjur ske trots brist på snö. Under de senaste åren används allt fler kameror av länsstyrelsen i inventeringsarbetet, och den geografiska täckningen där kameror används ökar för varje år. Även allmänhetens tips om spår och synobservationer av lodjur kan ge värdefull information inför planeringen av inventeringsarbetet. Under inventeringssäsongen 2022-2023 två lodjurshonor med ungar i nordöstra Skåne.

En hona med ungar rör sig i trakten kring Lönsboda och en hona med ungar vid trelänsgränsen mellan Kronoberg, Skåne och Blekinge.



**Figur 2.** Antal besatta revir (häckningar), lyckade häckningar och antal flygga ungar av kungsörn i Skåne under tidsperioden 2013 - 2023.



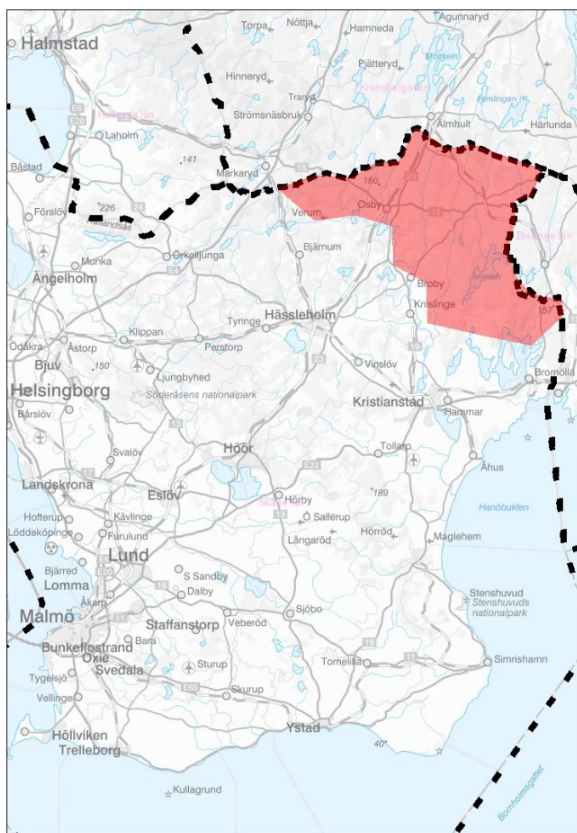
Detta resulterar förvaltningsmässigt i 1,33 familjegrupper av lodjur

Under 2023 har ett vuxet lodjur (hona) rapporterats dött genom viltolycka.

Inventeringen syftar till att följa rovdjursförekomsten i länet och framförallt kartlägga om det har skett någon föryngring (hona med ungar). Genom att använda en omräkningsfaktor kan en uppskattning göras av hur många lodjur det finns inom regionen. I södra Sverige motsvarar en föryngring 5,48 individer.

Lodjur förekommer framförallt i de nordöstra delarna av Skåne (Figur 3). Här sker även merparten av allmänhetens observationer.

Under senare år har lodjur rapporterats mellan södra delen av Hallandsåsen och Örkeljunga samt Hässleholm. Detta har rört sig om ensamma djur utan ungar.



**Figur 3.** Rödmarkerad yta visar inom vilket område som lodjur företrädesvis dokumenterats under inventeringssäsongerna 2016–2023 i Skåne län.

**Tabell 3.** Dokumenterade familjegrupper av lodjur i Skåne län per inventeringssäsong. Under säsongen 2022-23 dokumenterades två familjegrupper varav en familjegrupp delas med Blekinge och Kronoberg. Förvaltningsmässigt räknas detta som 1,33 familjegrupp.

År	Dokumenterade familjegrupper lodjur i Skåne
2013/14	-
2014/15	0,5
2015/16	0,5
2016/17	0,5
2017/18	1,33
2018/19	0,5
2019/20	1,33
2020/21	1
2021/22	0,83
2022/2023	1,33

## Varg (Canis lupus)



Observationer av vargar i Skåne har blivit vanligare under den senaste 10-års perioden. Genom inventering och fynd av spillning som skickats på dna-analys kan art, och ofta även individ, fastställas. Den varg som sedan 2013 rörde sig i gränstrakterna mellan Skåne, Kronoberg och Blekinge och som klassades som stationär sköts olovligen i augusti 2018. Observationer av varg ökade under 2020 och flera olika ensamma vargar bekräftades under 2020/2021. I februari 2021 kunde länsstyrelsen bekräfta att två vargar etablerat revir på Linderödsåsen. Genom dna-analys av urin samt spillning har individ kunnat bekräftats. Tiken i paret härstammar från Långbogenreviret i Östergötland och hanen kommer från reviret Kesberget i Västmanland.

Under inventeringssäsongen 2021/22 dokumenterades att minst 6 valpar fötts under 2021. I maj 2022 kunde Länsstyrelsen dokumentera att minst tre valpar fötts inom reviret. Under den senaste inventeringssäsongen 2022/23 dokumenterades två nya revir; Söderåsen samt Svalemossen som ligger mellan Hässleholm och Höör.

I tabell 4 redovisas antalet kvalitetssäkrade observationer av varg som gjorts under de 10 senaste åren. De stora skillnader av observationer som redovisas i tabellen speglar endast delvis den faktiska förekomsten. Anledningen är att kvalitetssäkring av observationer av stora rovdjur styrs av naturvårdsverkets föreskrifter<sup>12</sup>. Detta kräver exempelvis kontroll av fotografi och plats eller DNA-prov. Under perioder med lämpliga snöförhållanden kan även traditionell spårning användas för att bekräfta rovdjursförekomst. I samband med snöspårning ökar även sannolikheten att finna urin eller spillning för analys. Det höga antal bekräftade observationer sedan inventeringsperioden 2020/21 utgörs framförallt av de många dna-analyser som utförts i samband med spårning av vargrevir inom Skåne samt dna-analyser av spillning.

**Tabell 4.** I tabell 4 redovisas antalet kvalitetssäkrade observationer av varg som gjorts under de 10 senaste åren. De stora skillnader av observationer som redovisas i tabellen speglar endast delvis den faktiska förekomsten. Anledningen är att kvalitetssäkring av observationer av stora rovdjur styrs av naturvårdsverkets föreskrifter<sup>12</sup>.

Inventeringssäsong	Kvalitetssäkrade observationer av varg
2012/13	3
2013/14	6
2014/15	4
2015/16	6
2016/17	8
2017/18	16
2018/19	1
2019/20	2 (april 2020)
2020/21	61
2021/22	44
2022/2023	125

## Skador på tamdjur

Av tamdjuren är det i Skåne främst får som drabbas av rovdjursangrepp, medan angrepp på häst och nötkreatur är ovanligt. I Skåne finns mer än 40 000 får uppdelat på nära 900 besättningar<sup>13,14</sup>. Varje år besiktigas döda får där ägaren misstänker att de kan ha angripits av rovdjur. I de fall då fåren inte dött av sjukdom, dödat av räv eller hund utan av något av de stora fredade rovdjuren har angrepp från lodjur varit vanligast i Skåne under de senaste åren (tabell 5). Utöver får har även hägnat hjortvilt dokumenterats ha angripits av lodjur.

Lodjur tar oftast få djur vid varje angreppstillfälle, medan varg i genomsnitt tar fler djur vid varje tillfälle. Undantag från detta förekommer dock. Antalet vargdödade får i landet som helhet varierar mellan olika år. Ofta beror denna variation på enstaka vargindivider då en, eller några enstaka vargar kan stå för en stor andel av all rivna får i landet under ett år. Dessa oproportionerligt stora angrepp utförs ofta av en vandringsvarg som kommer till ett område med hög täthet av fårbesättningar, och där man ännu saknar rovdjursavvisande stängsel. Exempel på detta är de vargangrepp som skedde i Skåne under åren 2012 – 2014 samt under hösten 2020 (tabell 5). Skador vid angrepp av varg är oftast mer omfattande än av lo, men kan lättare förebyggas med hjälp av rovdjursavvisande stängsel. Angrepp av kungsörn på tamdjur har aldrig konstaterats i Skåne.

<sup>12</sup> Naturvårdsverkets föreskrifter och allmänna råd om inventering av björn, varg, järv, lodjur och kungsörn (NFS 2007:10)

<sup>13</sup> Jordbruksstatistisk sammanställning (Statistiska centralbyrån och Jordbruksverket 2019).

<sup>14</sup> Jordbruksverkets får- och geträkning december 2019 (Jordbruksverket 2020)

**Tabell 5.** Sammanställning över antal skadade eller döda tamdjur som har besiktigats av länsstyrelsen i Skåne den senaste 10-årsperioden. Får är det tamdjur som vanligast konstaterats vara angripna av varg. Angrepp orsakade av lodjur har varit på får samt hägnat hjortvilt. Statistiken bygger på de besiktningar som utförts av länsstyrelsen. I de fall det då det av olika anledningar inte har varit möjligt att avgöra vad ett djur har dött eller skadats av klassas det som okänd orsak.

År	Lodjur	Varg	Okänd	Ej stora rovdjur
2012	3	122	0	11
2013	0	63	4	24
2014	0	59	3	5
2015	1	0	5	14
2016	6	0	4	2
2017	4	0	2	2
2018	6	0	1	0
2019	1	0	0	7
2020	3	31	0	6
2021	1	1	0	14
2022	1	43	0	11

## Angrepp på hundar

De skadas och dödas årligen hundar av varg i Sverige men antalet varierar också mellan åren. Vargar kan döda hundar för att de upplever hun-

den som en konkurrent eller som ett potentiellt bytesdjur. En del hundar söker också aktivt upp och driver varg vilket kan resultera i att vargen attackerar hunden. Det finns stora skillnader i olika vargindividers benägenhet att angripa hundar. Även angrepp på hundar av lo och kungsörn kan ske. I Skåne finns än så länge (juni 2023) inget angrepp på hund av stora rovdjur dokumenterat.

## Angrepp på människor

Att människor angrips av stora rovdjur är mycket ovanligt i Sverige. De dokumenterade angrepp som har skett de senaste 150 åren har uteslutande utförts av björn, oftast under jakt.

## Ersättning på uppkomna skador

När tamdjur eller hund skadats eller dödats av ett stort rovdjur utgår ersättning för djuret enligt viltskadecenters riktlinjer<sup>15</sup>. Som grund till ersättningen ligger besiktningen av länsstyrelsens besiktningspersonal.



Foto: Leif Bengtsson / Mostphotos

<sup>15</sup> Viltskadecenters rekommendationer för bidrag och ersättning i samband med rovdjursskador på tamdjur och hundar (<https://www.slu.se/centrumbildningar-och-projekt/viltskadecenter/stod-i-viltforvaltningen/vsc-rekommendationer/vsc-rekommendationer-tamdjur-och-hundar>)

## Mål för rovdjursförvaltningen i Skåne län

Den regionala rovdjursförvaltningen i Skåne län ska syfta till att de nationella rovdjurspolitiska målen nås. Det innebär att förvaltningens mål måste ta hänsyn till gynnsam bevarandestatus för respektive art, ökat förtroende för rovdjursförvaltningen och ingen illegal jakt.

Viltförvaltningsdelegationen i Skåne beslutar om godkännande av länsstyrelsens förslag på miniminivåer för lodjur och varg så dessa ej strider mot de nationella målen. För kungsörn finns ingen miniminivå.

Förvaltningen ska vara adaptiv, vilket innebär att den tar hänsyn till ny kunskap om rov- och bytesdjur, och vid behov anpassar förvaltningen efter den nya kunskapen. Förvaltningen av rovdjursstammarna bör sträva efter att balansera stammarnas storlek på en nivå som gör det möjligt att nå samtliga mål som riksdagen beslutat om, såväl bevarandemål som mål om begränsningar av stammen i vissa utpekade områden. Roddjurspopulationerna ska inte bli så stora i något område att det inte går att bedriva en meningsfull jakt på klövvilt.

Beslutad förvaltningsnivå bör medge förvaltningsåtgärder utan att riskera underskridande av miniminivån och därmed gynnsam bevarandestatus.

Förvaltningen bör även ta hänsyn till andra mål som till exempel skador på skog och gröda av klövvilt och i den mån det är möjligt att anpassa förvaltningen för att uppfylla även dessa mål. Även andra följder av närvaro av rovdjur bör beaktas, till exempel möjligheter till tamdjursuppfödning och bevarande av skyddsvärda biotoper.

Avsikten är att integrera rovdjurs- och klövviltförvaltningen i så stor grad som möjligt. Adaptiv förvaltning förutsätter kunskap om både fokusarten, i detta fall de stora rovdjuren, och deras bytesdjur. Vad gäller de primära bytena

för rovdjuren i södra Sverige, älg, hjort, vildsvin och rådjur, så är kunskapen om älgstammen och kronhjortsstammen i länet god genom bland annat inventeringar och detaljerad avskjutningsstatistik genom obligatorisk avskjutningsrapportering. Vad gäller andra klövviltarter (dovhjort, vildsvin och rådjur) är dock kunskapen sämre. För att förbättra möjligheterna för en framgångsrik förvaltning av både rovdjur och bytesdjur bör kunskapen om dessa bli bättre, till exempel genom inventering och förbättrad avskjutningsstatistik.

När och om rovdjurspopulationerna når sådana nivåer att licensjakt kan tillåtas kan också ny kunskap om förändringar i populationernas kön- och åldersstruktur styra vilka individer som bör jagas för att på bästa sätt förvalta populationen långsiktigt.

### Delmål 1 – Gynnsam bevarandestatus

#### Lodjur

- **Miniminivå:** 3 föryngringar per år
- **Förvaltningsnivå:** 4 föryngringar per år

Utifrån de nationellt beslutade<sup>16</sup> nivåerna för rovdjursarterna ska miniminivån av lodjur i Skåne uppgå till tre familjegrupper (varje familjegrupp utgörs av en hona med ungar). Detta motsvarar 16–17 individer. Antal familjegrupper är i linje med föregående förvaltningsperiods uppsatta miniminivå i Skåne. Förvaltningsnivån uppgår till fyra familjegrupper. Först när förvaltningsnivån är uppnådd kan licensjakt påbörjas. Beslut om licensjakt måste bland annat ta hänsyn till den aktuella rovdjurssituationen i södra rovdjursförvaltningsområdet, trafikdödlighet och eventuell skydds jakt. Eftersom det endast är en föryngring mellan miniminivå och förvaltningsnivå är det av stor vikt att beslut om licensjakt fattas på goda faktaunderlag så att miniminivån inte understigs.

<sup>16</sup> Fastställande av miniminivåer för lo gällande rovdjursförvaltningsområden och län (NV-01525-18)

## Varg

- **Miniminivå:** Sedan 1 november 2022 slopades de länsvisa miniminivåer och ska fortsättningsvis enbart beslutas för respektive rovdjursförvaltningsområde
- **Förvaltningsmål:** ej beslutad

Sedan 2021 berörs Skåne av fast etablering av varg. I dagsläget är det oklart om det kommer födas några ungar. Naturvårdsverket har år 2019 beslutat<sup>17</sup> att miniminivån för varg i södra rovdjursförvaltningsområdet är 0,5 familjegrupper (motsvarar 5 individer) och berör Södermanland. Sedan 1 november 2022 slopades de länsvisa miniminivåer och ska fortsättningsvis enbart beslutas för respektive rovdjursförvaltningsområde.

## Kungsörn

- Fri utveckling 2021-2024

Uppföljning av delmålet sker genom den årliga inventeringen av rovdjur (lodjur, varg och kungsörn) som länsstyrelsen utför inom länet. Därutöver sammanställs observationer från allmänheten och eventuella döda rovdjur av de aktuella arterna som påträffats för att följa rovdjursförekomsten inom länet.

## Delmål 2 – minskade skador av rovdjur

- Skador på tamdjur ska inte vara så omfattande att tamdjurshållning påtagligt försvåras eller omöjliggörs.
- Vargangrepp ska inte ske i hagar med rovdjursavvisande stängsel.

För den kommande förvaltningsperioden är målsättningen att förvaltningsnivån ska nås, vilket innebär en ökning av lodjur inom länet. Med en större mängd rovdjur ökar risken att antal angrepp kommer bli fler.

Uppföljning av delmålet sker genom att antal skadade och/eller dödade tamdjur sammanställs tillsammans med antal angrepp/år. Angreppen

sätts i relation till de årliga inventeringsresultaten, dvs den samlade rovdjursförekomsten.

## Delmål 3 - Ingen illegal jakt eller medveten störning

- Illegal jakt på rovdjur ska inte förekomma.
- Medveten störning på kungsörn ska inte förekomma.

Under den senaste förvaltningsperioden har inget fall av illegal jakt på rovdäggdjur rapporterats i Skåne. För kungsörn har det rapporterats om störningar i form av skogsavverkning eller från människor som rör sig nära boplatser. Någon medveten störning eller åverkan på bo har inte rapporterats under den senaste förvaltningsperioden.

Uppföljning av delmålet kan ske genom årliga avstämningar med polismyndigheten avseende anmälda brott och påbörjade utredningar.

## Förvaltningsåtgärder för att nå målen

### Inventering

En grundläggande förutsättning för en god förvaltning är aktuell kunskap om de befintliga rovdjurspopulationerna. Länsstyrelsen har ansvaret för inventeringar av rovdjur i länet<sup>18</sup>. Inventering av varg och lodjur har traditionellt skett genom snöspårning. På grund av milda vintrar i Skåne sker snöspårning endast i liten utsträckning. Istället har användningen av viltkameror ökat. Kamerorna placeras i naturen i områden som bedöms vara troliga för rovdjur att passera. Genom en rörelsesensor aktiveras kamerorna då djur passerar och dokumenteras då genom foto eller film. Mildare vintrar kommer bli allt vanligare i framtiden och inventeringsarbetet kommer i allt högre grad baseras på användning av viltkameror.

<sup>17</sup> Fastställande av miniminivåer för varg gällande rovdjursförvaltningsområden och län (Dnr NV-01525-18)

<sup>18</sup> enligt förordning om förvaltning av björn, varg, järv, lo och kungsörn (2009:1263)



## Skydds jakt

Om inga förebyggande åtgärder har hjälpt eller anses vara möjliga kan skydds jakt vara en sista åtgärd för att förebygga skada från rovdjur. Skydds jakt kan beslutas om enskilda individer som bedöms ha orsakat upprepade angrepp på tamdjur eller för individer som är onormalt när gångna mot människor. Beslut om skydds jakt måste ske inom ramen för lagstiftning. I grunden är det Naturvårdsverket som beslutar om skydds- och licensjakt. Länsstyrelserna kan först efter delegering av Naturvårdsverket överta rätten till dessa beslut. I dagsläget har länsstyrelserna rätten att fatta beslut om skydds jakt för varg och lodjur, och aktuell delegeringen gäller fram till 30 juni 2023<sup>19</sup>. Riktlinjer för skydds jakt<sup>20,21</sup> finns framtagna som stöd för länsstyrelsens beslut.

Under 2020 har skydds jakt på varg i Sverige varit föremål för ett flertal överklagningar och prövning av dessa har skett i både förvaltningsrätt samt kammarrätt. För vissa län har beslut om skydds jakt efter prövning inhiberats eller beslutats vara felaktigt. De beslut om skydds jakt som Länsstyrelsen Skåne tog under hösten 2020 har vid prövning ansetts vara korrekta. Under 2023 har Naturvårdsverket uppdatera nationella riktlinjer för skydds jakt på stora rovdjur. Länsstyrelsen kommer bevaka eventuella ändringar av de nationella riktlinjerna vad gäller skydds jakt. Vid behov av en översyn av de regionala riktlinjerna kommer viltförvaltningsdelegationen informeras och göras delaktiga i eventuellt förändringsarbete.

## Skydds jakt enligt 28 § i jaktförordningen

Enskild person har med stöd av 28 § jaktförordningen (1987:905) en möjlighet att skydda sina eller andras tamdjur under ett pågående angrepp genom att döda björn, varg, järv eller lodjur. En förutsättning är att angreppet inte går att förhin-

dras genom skrämsel eller någon annan lämplig lösning. En sådan händelse ska skyndsamt anmälas till Länsstyrelsen.

När det gäller kungsörn så är situationen anorlunda då kungsörnsetableringen hindras av flera faktorer. Brist på lämpliga boträd, större sammanhängande ostörda områden och störning från människan. Åtgärder, som till exempel uppsättande av konstgjorda bon i skyddade områden, beträdnadsförbud under vissa tidsperioder för allmänheten kring känsliga delar av kungsörnsrevir samt information om örns störningskänslighet till markägare som har kungsörnsrevir på sin fastighet är påbörjade och ska fortsätta under perioden 2021–2024 för att stärka möjligheten till lyckad häckning. Eftersom kungsörnar ofta dör i kontakt med elledningar så har Länsstyrelsen och Skånes ornitologiska förening kontinuerliga kontakter med elbolag angående elsäkring av luftledningarna i örnrevir.

## Information och kommunikation

Stora rovdjur väcker ofta starka känslor, både positiva och negativa. En del känner oro och rädsla och upplever att det är svårt att påverka den egna situationen. Andra är mycket positiva till de stora rovdjuren och anser att de har en självklar plats i den svenska faunan. Det som är utmärkande för rovdjuren i allmänhet, och vargen i synnerhet, är att de omgärdas av mycket myter och rykten.

En av länsstyrelsens uppgifter är att sprida saklig information om rovdjuren. Aktuell och saklig information ska ges fortlöpande på regional och lokal nivå och innefattar informationsblad, riktad information om rovdjur gentemot skolor, tamdjursägare, jägare och övrig allmänhet. Informationen ska vara uppdaterad och lättillgänglig. Länsstyrelsens besiktningsmän och inventeringspersonal är viktiga resurspersoner för insamling och spridning av information ute i länet

19 Överlämnande av rätten att besluta om skydds jakt på björn, varg, järv och lodjur till länsstyrelserna. Naturvårdsverkets beslut den 21 april 2020 (NV-00303-20)

20 Naturvårdsverkets riktlinjer för beslut om skydds jakt (ISBN 978-91-620-6568-3)

21 Övergripande riktlinjer för rovdjurs-förvaltning i södra rovdjursförvaltningsområdet

i samband med sina besök hos djurägarna och i möten med markägare, djurhållare, jägare och allmänheten. Vid tecken på revirbildning av varg eller föryngring av lodjur ska det förebyggande arbetet och informationsinsatser om rovdjur koncentreras till det aktuella området.

Det förekommer rovdjursturism i Sverige, framför allt i form av björnskådning och vargspårning. Rovdjursturism är en företagsverksamhet som kan stärka den lokala turistnäringen och därigenom skapa nya arbetstillfällen, samtidigt bidra till att sprida information om rovdjuren. Skåne besöks årligen av turister som har som främsta syfte att se och fotografera kungsörn. Denna typ av turism kan vara positiv för länet men kan behöva regleras då kungsörnen är mycket känslig för störningar under häckningssäsongen.



# Referenser

1 Proposition – En hållbar rovdjurspolitik (2012/13:191).

2 Enligt 7 § förordningen (2009:1263) om förvaltning av björn, varg, järv, lo och kungsörn

3 Enligt 4 § förordning 2009:1474 om viltförvaltningsdelegationer

4 enligt paragraf 28 i jaktförordningen.

5 16 § Förordning (1998:1252) om områdesskydd enligt miljöbalken m.m.

6 Frank, J.& Tovmo, M. 2023. Inventering av lodjur 2023. Bestandsovervakning av gaupe i 2023. Bestandsstatus for store rovdyr i Skandinaia. Bestandsstatus för stora rovdjur i Skandinavien. Nr 2-2023. 36 s

7 Svensson, L., Wabakken, P., Maartmann, E., Nordli, K., Flagstad, Ø., Danielsson, A., Hensel, H., Pöchhacker, K. & Åkesson, M. 2023. Inventering av varg vintern 2022- 2023. Bestandsovervakning av ulv vintern 2022-2023. Bestandsstatus for store rovdyr i Skandinaia. Bestandsstatus för stora rovdjur i Skandinavien 1-2023. 65s.

8 Åsbrink, J. & Källman, T. 2023. Resultat från inventeringen av kungsörn i Sverige 2022. Rapport från Naturhistoriska riksmuseet, Naturhistoriska riksmuseets småskriftserie 2023:1

9 NATURVÅRDSVERKET RAPPORT 6829 – Vägledning om översyn av miniminivåer för björn, varg, järv och lodjur

10 Enligt 4 § förordningen om viltförvaltningsdelegationer

11 Enligt 5 § förordningen om förvaltning av björn, varg, järv, lo och kungsörn

12 Naturvårdsverkets föreskrifter och allmänna råd om inventering av björn, varg, järv, lodjur och kungsörn (NFS 2007:10)

13 Jordbruksstatistisk sammanställning (Statistiska centralbyrån och Jordbruksverket 2019).

14 Jordbruksverkets får- och geträkning december 2019 (Jordbruksverket 2020).

15 Viltskadecenters rekommendationer för bidrag och ersättning i samband med rovdjursskador på tamdjur och hundar (<https://www.slu.se/centrumbildningar-och-projekt/viltskadecenter/stod-i-viltforvaltningen/vsc-rekommendationer/vsc-rekommendationer-tamdjur-och-hundar>)

16 Fastställande av miniminivåer för lo gällande rovdjursförvaltningsområden och län (NV-01525-18)

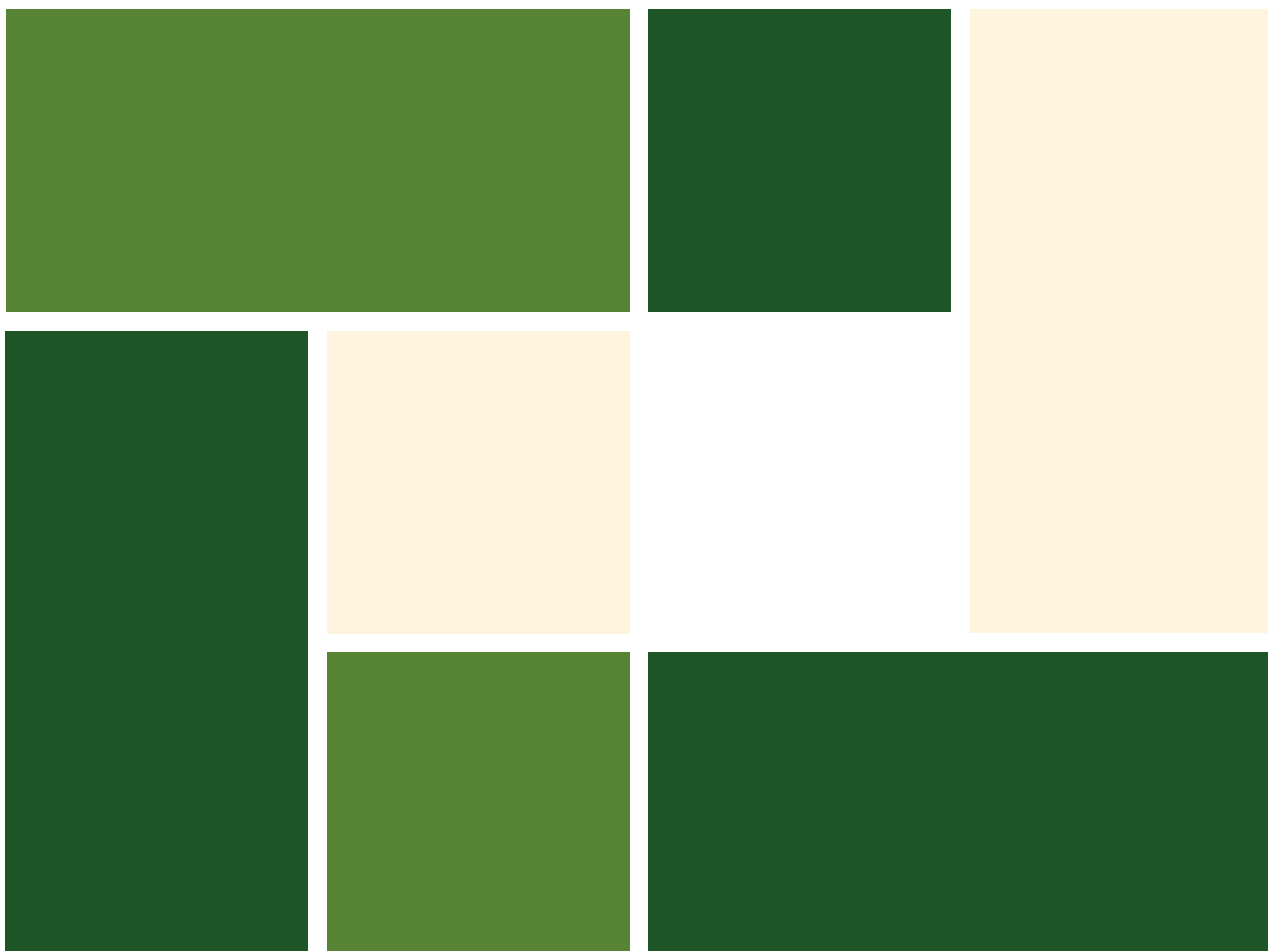
17 Fastställande av miniminivåer för varg gällande rovdjursförvaltningsområden och län (Dnr NV-01525-18)

18 enligt förordning om förvaltning av björn, varg, järv, lo och kungsörn (2009:1263)

19 Överlämnande av rätten att besluta om skydds jakt på björn, varg, järv och lodjur till länsstyrelserna. Naturvårdsverkets beslut den 21 april 2020 (NV-00303-20)

20 Naturvårdsverkets riktlinjer för beslut om skydds jakt (ISBN 978-91-620-6568-3)

21 Övergripande riktlinjer för rovdjursförvaltning i södra rovdjursförvaltnings-området



Länsstyrelsen  
Skåne

[www.lansstyrelsen.se/skane](http://www.lansstyrelsen.se/skane)